

### Guía rápida de referencia

TD-2020  
TD-2120N  
TD-2130N

Gracias por adquirir la impresora Brother TD-2020/2120N/2130N. La TD-2020/2120N/2130N (en lo sucesivo, "la impresora") es una impresora térmica de escritorio que funciona mediante alimentación. Antes de usar la impresora, lea la Guía del usuario (CD-ROM), la Guía de seguridad del producto (impresa), la Guía rápida de referencia (este manual), la Guía del usuario de software (CD-ROM) y la Guía del usuario en red (CD-ROM: solo TD-2120N/2130N). Le sugerimos mantener estos documentos siempre a mano para futuras consultas. Para descargar los manuales más recientes, visite el centro Brother Solutions Center (http://support.brother.com), donde podrá descargar también los últimos controladores y utilidades de la impresora, así como obtener ayuda del producto y respuesta a preguntas frecuentes (FAQ). Las opciones no son válidas con la TD-2020. Solo se pueden usar con la TD-2120N/2130N. Para obtener más información, consulte la Guía del usuario.

Impreso en China SPA LBC309001A



### Instalación del software y del controlador de la impresora

La captura de pantalla aquí mostrada puede ser distinta de la que se vea en el producto real.

#### NOTA

Si usa Windows® 8, asegúrese de que Adobe® Reader® es el programa predeterminado para abrir archivos PDF y, de igual modo, que Internet Explorer es el explorador web predeterminado.

- 1. Inserte el CD-ROM de instalación en la unidad de CD-ROM. Si aparece la pantalla de idiomas, seleccione su idioma.
- 2. Haga clic en **[Instalación estándar]**.
  - 3. Puede consultar la Guía del usuario haciendo clic en **[Guías del usuario]**.



- 3. Lea el contrato de licencia y haga clic en **[Aceptar]** si está de acuerdo con las condiciones.
- 4. Haga clic en **[Instalar]** para iniciar la instalación y siga las instrucciones que aparecen en pantalla para realizar la instalación estándar.

Para obtener más información, consulte la Guía del usuario en el CD-ROM.

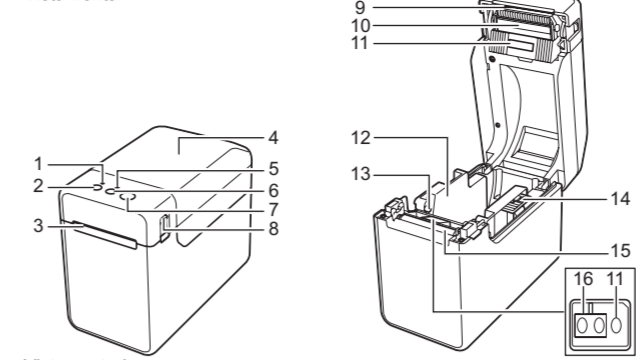
### Desembalaje de la TD-2020/2120N/2130N

Compruebe que el paquete contiene todo lo que se indica a continuación antes de utilizar la impresora. Si algún artículo falta o está dañado, póngase en contacto con el distribuidor de Brother.
• Impresora

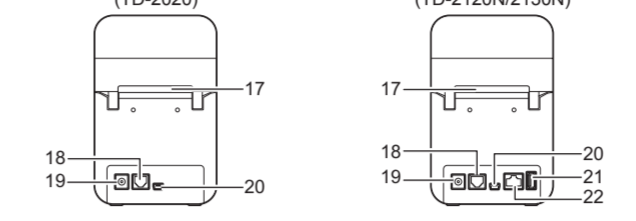
- Adaptador de CA
- Cable de alimentación de CA
- Cable USB
- CD-ROM
- Guía de seguridad del producto
- Guía rápida de referencia

### Descripción general

■ Vista frontal



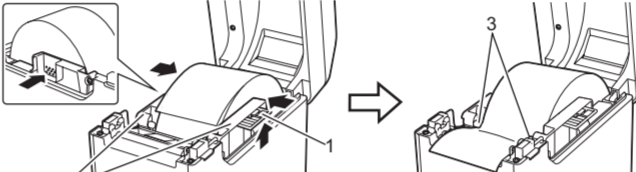
■ Vista posterior



- 1 Indicador POWER (encendido) 2 Botón (encendido) 3 Salida del material de impresión 4 Cubierta superior de compartimento de rollo RD 5 Indicador STATUS (estado) 6 Botón (alimentación) 7 Botón (imprimir) 8 Palanca para abrir la cubierta superior de la impresora 9 Barra de corte
- 10 Cabezal de impresión 11 Sensor transmisor/separación 12 Guía del material de impresión 13 Guía de orientación del material de impresión 14 Palanca de ajuste de la guía del material de impresión 15 Rodillo de la platina 16 Sensor de marca negra/reflectivo 17 Ranura externa de alimentación de material 18 Puerto serie 19 Conector de alimentación 20 Puerto mini USB 21 Puerto host USB (solo TD-2120N/2130N) 22 Puerto de red Ethernet (solo TD-2120N/2130N)

### Inserción del rollo RD (continuación)

- 4. Al levantar la palanca de ajuste de la guía del material de impresión (1), empuje ambas guías de material (2) hasta que encajen con el ancho del papel. Inserte el extremo del rollo RD por debajo de las guías de orientación del material (3).



- 4. Coloque el extremo del papel de forma centrada encima del rodillo de la platina y saliendo un poco de la salida de material.
- 5. Cierre la cubierta superior del compartimento del rollo RD presionándola en el centro, hasta que encaje con un clic. Presione el botón (encendido) para encender la impresora.

Tras cargar el papel, compruebe que el sensor transmisor/de separación y el triángulo de la impresora están alineados o, si hay una marca negra en el papel, que esta está alineada con la línea central del sensor de marca negra/reflectivo.

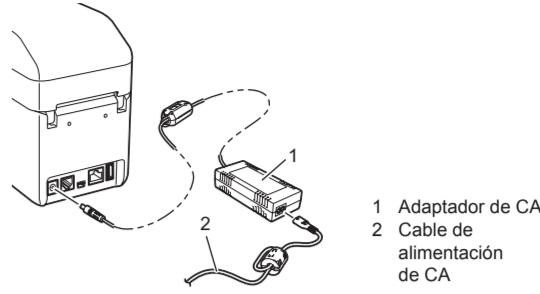
### Impresión

- 1. Instale el software y el controlador de la impresora.
- 2. Confirme que la impresora cuenta con una fuente de alimentación adecuada (asegúrese de que el adaptador de CA esté conectado a una toma de corriente CA o que haya instalada una batería de iones de litio recargable a plena capacidad).
- 3. Encienda la impresora. El indicador POWER (encendido) se ilumina en verde.
- 4. Conecte la impresora a un ordenador.
- 5. Inserte el rollo RD.
- 6. Imprima recibos o etiquetas.
- 7. Sostenga un extremo del material expulsado y tire de él hacia arriba y en diagonal hacia el otro extremo.

Para obtener más información, consulte la Guía del usuario en el CD-ROM.

### Conexión de la impresora a una toma de corriente CA

Conecte el adaptador de CA a la impresora y enchufe el cable de alimentación de CA a una toma de corriente CA y a la impresora.
1. Conecte el adaptador de CA a la impresora.
2. Conecte el cable de alimentación de CA al adaptador de CA.
3. Conecte el cable de alimentación de CA a una toma de corriente CA cercana (100-240 V, 50-60 Hz).



### Impresión de información de configuración de impresora

Puede usar el botón (imprimir) para imprimir un informe donde figure la siguiente configuración de impresora:

- Versión del programa
- Historial de uso de la impresora
- Falta patrón de prueba de punto
- Lista de datos transferidos
- Configuración de comunicación

#### NOTA

- 1. Puede usar la opción **[Configuración del dispositivo]** de la **"Herramienta de configuración de la impresora"** para establecer por adelantado los elementos que se van a imprimir.
- El nombre del nodo también aparecerá en la configuración de comunicación. El nombre de nodo predeterminado es "BR/xxxxxxxxxx". ("xxxxxxxxxx" se basa en la dirección MAC/dirección Ethernet de la impresora).

- 1. Asegúrese de que se ha cargado un rollo de papel de recibo de 58 mm y de que la cubierta superior de compartimento de rollo RD está cerrada.
- 2. Encienda la impresora.
- 3. Mantenga presionado el botón (imprimir) al menos durante un segundo, hasta que el indicador POWER (encendido) empiece a parpadear en verde y la información de configuración de la impresora se imprima.

#### NOTA

- Se recomienda usar papel de recibo de 58 mm para imprimir la información de configuración de impresora. La longitud necesaria para imprimir variará en función de la información que se va a imprimir.
- La información de configuración de la impresora también se puede imprimir desde **[Configuración del dispositivo]** de la **"Herramienta de configuración de la impresora"**.

Para obtener más información, consulte la Guía del usuario en el CD-ROM.

### Solución de problemas

**El indicador POWER (encendido) no está encendido.**
■ ¿Ha bien insertado el cable de alimentación de CA? Compruebe que el cable de alimentación de CA esté insertado correctamente. Si así es, intente conectarlo a otra toma de corriente eléctrica CA.
■ Asegúrese de utilizar un adaptador de CA Brother auténtico.
■ ¿Está bien colocada la batería de iones de litio recargable (opcional)? Si se usa la batería de iones de litio recargable (opcional), compruebe que esté bien colocada.
■ Si el botón POWER (encendido) no se ilumina, póngase en contacto con el Servicio de atención al cliente de Brother.

**Los indicadores ponen de manifiesto que la impresora está en modo de arranque.**
■ El adaptador de CA se ha desconectado mientras se actualizaba el firmware y la impresora se ha iniciado en el modo de arranque la siguiente vez que se ha reiniciado. Este problema debe solucionarse. Póngase en contacto con su distribuidor o con el Servicio de atención al cliente de Brother para obtener ayuda.

**Los indicadores señalan que la impresora se está enfriando.**
■ El cabezal de impresión o el motor están demasiado calientes.
Cabezal de impresión: Si el cabezal de impresión se calienta demasiado, puede plasmar imágenes sobre el papel en áreas que no debían ir impresas. Esto es normal cuando se imprime un gran número de documentos con una densidad de impresión elevada. La impresora se detendrá y reiniciará la impresión cuando el cabezal de impresión se haya enfriado. Para evitar o retrasar la aparición de este estado, imprima con una configuración de densidad inferior y reduzca la cantidad de espacio en negro impreso (por ejemplo, elimine el sombreado de fondo y los colores en los gráficos y documentos de presentación). De igual modo, asegúrese de que la impresora cuenta con una ventilación adecuada y no está situada en un espacio cerrado.
Motor: Si la impresora se utiliza de forma continuada, el motor se calentará demasiado. En este caso, la impresora se detendrá y reiniciará la impresión una vez que el motor se haya enfriado.
NOTA: Este estado puede suceder más a menudo cuando la impresora se utiliza en una gran altitud (por encima de los 3.048 m), dada la menor densidad del aire disponible para enfriar la impresora.

**Los indicadores reflejan que se ha producido un error del sistema.**
Si esto sucede, apague la impresora y póngase en contacto con su distribuidor o con el Servicio de atención al cliente de Brother.

**La impresora no imprime.**
■ ¿Hay un cable suelto? Compruebe que los cables estén conectados correctamente.
■ ¿Está parpadando el indicador STATUS (estado)? Si se ha producido un error, consulte los detalles del error en la sección "Indicadores" (abajo) y vaya a "Si el indicador STATUS (estado) parpadea en rojo".

**El material no se alimenta correctamente.**
■ ¿Está sucio el cabezal de impresión o el rodillo de la platina? A pesar de que el cabezal de impresión normalmente se mantiene limpio con un uso normal, puede acumularse polvo o suciedad del rodillo de la platina que atase el cabezal de impresión. Si esto sucede, limpie el cabezal de impresión o el rodillo de la platina.
■ ¿Están los sensores en la posición correcta? Compruebe que los sensores estén en la posición correcta.
■ ¿Se ha registrado la información de tamaño de papel con la impresora? Si la información de tamaño de papel no se ha registrado con la impresora, el material no se alimentará bien.

**En el ordenador aparece un error de transmisión de datos.**
■ ¿Ha seleccionado el puerto adecuado? Compruebe que se ha seleccionado el puerto adecuado.
■ ¿La impresora está en modo de enfriamiento (el indicador POWER-encendido- parpadea en color naranja)? Espere a que el indicador deje de parpadear y vuelva a intentar la impresión.
■ ¿Hay algún otro usuario imprimiendo en red? Si intenta imprimir mientras otros usuarios están imprimiendo grandes cantidades de datos, la impresora no podrá aceptar el trabajo de impresión hasta que se haya terminado de imprimir el trabajo actual. En esta situación, ejecute de nuevo el trabajo de impresión después de que el resto de trabajos haya terminado.

**El material está atascado/no sale correctamente después de la impresión.**
■ ¿Hay polvo o suciedad que impide que el rodillo de la platina gire sin problemas? Confirme que la vía de salida del material no esté bloqueada.
■ ¿Hay adhesivo en la salida de material o este se ha alimentado incorrectamente? Quite el rollo RD y vuelva a instalarlo.
■ Compruebe que la cubierta superior del compartimento del rollo RD esté bien cerrada.
■ Si usa el sistema de autodespegado de etiquetas (opcional), compruebe que la configuración de la función de dicho sistema se ha especificado correctamente en el controlador de impresora.

**La calidad de impresión es deficiente.**Las etiquetas impresas contienen rayas blancas.
■ Ajuste la densidad de impresión; esto se realiza en el cuadro de diálogo del controlador de la impresora o en la "Herramienta de configuración de la impresora".
■ ¿Hay polvo o suciedad que impide que el cabezal de impresión o el rodillo de la platina gire sin problemas? Limpie el cabezal de impresión o el rodillo de la platina.

**Los códigos de barras impresos no se pueden leer.**
■ Imprima las etiquetas de manera que los códigos de barras estén alineados con el cabezal de impresión, como se muestra en la siguiente imagen.



■ Inténtelo con otro escáner.
■ Recomendamos seleccionar la opción **[Dar prioridad a la calidad de impresión]** en **[Calidad]** para imprimir códigos de barras.

**Quiero reajustar la impresora/eliminar los datos transferidos desde el ordenador.**
Para reajustar la impresora, realice el procedimiento descrito a continuación.
1. Mantenga pulsado el botón (encendido) para apagar la impresora.
2. Mantenga pulsado los botones (alimentación) y (encendido) hasta que el indicador POWER (encendido) se encienda de color naranja y el indicador STATUS (estado) parpadee en verde.
3. Con el botón (encendido) pulsado, pulse el botón (alimentación) 6 veces.
4. Suelte el botón (encendido).

Todos los datos transferidos desde el ordenador se borrarán y la impresora se reajustará a su configuración original.

**Quiero cancelar el trabajo de impresión actual.**
Asegúrese de que la impresora esté encendida y, luego, pulse el botón (encendido).

**Quiero reajustar el campo de incrementos.**
Mantenga pulsado el botón (imprimir) durante un mínimo de 5 segundos, hasta que los indicadores POWER (encendido) y STATUS (estado) parpadeen 3 veces en naranja.

**El material no se puede alimentar hasta el comienzo de una etiqueta/Se ha producido un error.**
■ Si se ha producido un error de alimentación, utilice la Herramienta de etiquetas personalizadas para especificar la configuración de papel adecuada en la impresora.
■ ¿Están los sensores en la posición correcta? Compruebe que los sensores estén en la posición correcta.

**El indicador POWER (encendido) no parpadea en verde incluso cuando se están enviando datos a la impresora.**
Asegúrese de que el cable USB esté bien conectado. Intente utilizar otro cable USB.
■ Si se está realizando una conexión a través de la interfaz de WLAN (opcional) o la interfaz de Bluetooth (opcional), compruebe que el conmutador deslizable de cada unidad esté encendido.

**Las etiquetas no se despegan correctamente (si se usa el sistema opcional de autodespegado de etiquetas).**
■ Asegúrese de que el papel se alimenta bien a través del sistema de autodespegado de etiquetas.
■ ¿Se ha establecido la configuración del sistema de autodespegado de etiquetas en el controlador de la impresora y la "Herramienta de configuración de la impresora"?
■ Si se ha expuesto el sensor del sistema de autodespegado de etiquetas directamente a la luz del sol? Si el sensor del sistema de autodespegado de etiquetas se ha expuesto directamente a la luz del sol, es posible que el material cargado no se detecte bien. Use la impresora en un lugar donde no haya luz directa del sol.

**El material no sale correctamente (si se usa el sistema opcional de autodespegado de etiquetas).**
¿Se ha expuesto el sensor del sistema de autodespegado de etiquetas directamente a la luz del sol? Si el sensor del sistema de autodespegado de etiquetas se ha expuesto directamente a la luz del sol, es posible que el material cargado no se detecte bien. Use la impresora en un lugar donde no haya luz directa del sol.
■ La impresora no funciona según las operaciones realizadas en la pantalla del panel táctil (si se usa la pantalla del panel táctil opcional).
■ ¿Coincide el nombre de panel táctil (A o B) que aparece impreso en la esquina superior derecha del panel táctil con el que aparece especificado en la esquina inferior derecha de la pantalla principal de la pantalla LCD? Si son distintas, seleccione **[Config. panel]** en la pantalla del panel táctil y, a continuación, seleccione la opción adecuada.
■ ¿Se ha especificado correctamente el tipo de datos asignado a las teclas de una marcación? Si no se ha seleccionado la opción adecuada, seleccione **[Función teclas]** en la pantalla del panel táctil y, luego, seleccione **[Plantilla]** o **[Base de datos]**, según proceda.

**A pesar de que no se ha presionado ninguna tecla en la pantalla del panel táctil, se han especificado datos por accidente (si se usa la pantalla de panel táctil opcional).** Los datos especificados difieren de los datos correspondientes a la tecla del panel táctil que se ha presionado (si se usa la pantalla de panel táctil opcional).
■ Las sustancias extrañas (como el polvo) que haya entre el panel táctil, la lámina protectora y el soporte del panel táctil pueden ser el origen de un mal funcionamiento. Asegúrese de que no hay sustancias extrañas.
■ ¿Está plegado el panel táctil? Cuando se usa un panel táctil plegable, puede que la hoja ejerza cierta presión en el soporte del panel táctil. En consecuencia, no use un panel táctil plegable.

**Si el indicador STATUS (estado) parpadea en rojo**
Si el indicador STATUS (estado) parpadea en rojo, realice lo siguiente para subsanar el error.
Presione una vez el botón (encendido).
Si el error sigue apareciendo, apague y vuelva a encender la impresora.

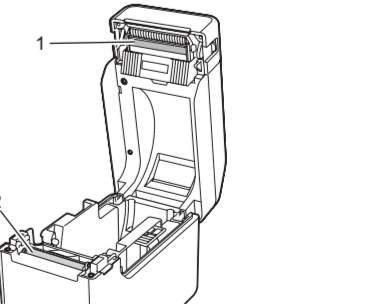
### Directrices de Internet

Sitio web global de Brother: <http://www.brother.com>
Brother Developer Center: <http://www.brother.com/product/dev/>
Para consultar las preguntas frecuentes (FAQ), ayuda del producto y preguntas técnicas, así como actualizaciones del controlador y utilidades: <http://support.brother.com>

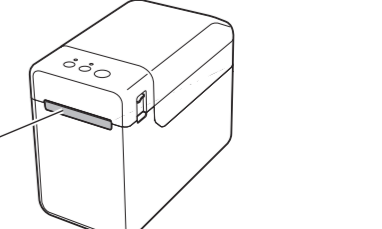
### Mantenimiento de la impresora

El mantenimiento de la impresora se puede realizar según sea necesario. Sin embargo, en algunos entornos será necesario realizar el mantenimiento con más frecuencia (por ejemplo, en lugares polvorientos). Si no se quita el polvo o la suciedad, existe la posibilidad de que las etiquetas impresas contengan rayas blancas o de que el material de impresión se atasque.

- **Mantenimiento del cabezal de impresión**
Use un bastoncillo de algodón seco para limpiar el cabezal de impresión (1).



- **Mantenimiento del rodillo**
Utilice un trozo de cinta de celofán para retirar la suciedad del rodillo de la platina (2).
- **Mantenimiento de la salida del material**
Si hay adhesivo acumulado en la salida del material (3) que provoca atascos, desenchufe la impresora de la toma de corriente CA y limpie la salida del material con un paño ligeramente humedecido en alcohol isopropílico.



### Indicadores

- = El indicador está encendido
  - = El indicador está parpadeando
  - = El indicador parpadea 1 o 3 veces y, después, se apaga
  - = El indicador se ilumina o parpadea en cualquier color o patrón
  - (Apagado) = El indicador está apagado
- Ejemplo: **V-■** = El indicador parpadea en verde

| POWER (encendido) | STATUS (estado) | Descripción  |
|-------------------|-----------------|--|
| V-■               | □               | La impresora está encendida e inicializando            |
| □                 | N-■             | Cubierta superior de compartimento de rollo RD abierta |
| V-■               | □               | Recibiendo datos                                       |
| N-■               | □               | Enfriándose  |
| N-■ (3 veces)     | N-■ (3 veces)   | Reajustando el campo de incrementos                    |
| N-■ (1 vez)       | N-■ (1 vez)     | Inicialización completada                              |
| V-■               | R-■             | Error 1<br>Ver "Solución de problemas" arriba          |
| V-■               | R-■             | Error 2<br>Ver "Solución de problemas" arriba          |

| POWER (encendido) | STATUS (estado)               | Descripción   |
|-------------------|-------------------------------|---|
| R-■               | R-■                           | Error del sistema   |
| R-■               | (Apagado)                     | En el modo de arranque  |
| N-■ (3 veces)     | V-■ (3 veces)                 | Restableciendo  |
| N-■               | □                             | En modo de almacenamiento masivo  |
| N-■               | V-■ (1 vez)                   | Procesando el archivo en modo de almacenamiento masivo                            |
| □                 | V-■                           | LAN inalámbrica activada y conectada* (si se usa la interfaz de WLAN opcional)    |
| □                 | V-■                           | Bluetooth activado* (si se usa la interfaz de Bluetooth opcional)                 |
| □                 | V-■                           | Puerto host USB conectado a un dispositivo compatible                             |
| □                 | V-■ (Una vez cada 3 segundos) | LAN inalámbrica activada y no conectada* (si se usa la interfaz de WLAN opcional) |
| □                 | V-■                           | Configurando WPS* (si se usa la interfaz de WLAN opcional)                        |
| □                 | V-■ (3 veces)                 | Bluetooth conmutado* (si se usa la interfaz de Bluetooth opcional)                |

\* Solo TD-2120N/2130N