

PT-P700

Manual do Usuário

Português

Obrigado por escolher a PT-P700. Sua nova etiquetadora P-touch usa o software P-touch Editor Lite, já instalado em sua etiquetadora P-touch. Não há necessidade de instalar nenhum software ou driver em seu computador para fazer etiquetas criativas. Este manual inclui informações importantes sobre cuidados e instruções simples para a operação da sua etiquetadora P-touch. Certifique-se de ler as instruções antes de utilizar o produto e use-o de acordo com estas instruções. Mantenha este manual acessível para referências futuras. Se novas versões do software PT-P700 forem disponibilizadas, este manual pode não refletir os recursos atualizados. Desta forma, você pode achar que o software e o conteúdo deste manual são diferentes.

Impresso na China
LAD303001



Medidas de segurança

⚠ AVISO

Indica uma situação potencialmente perigosa que, se não evitada, pode causar morte ou lesões graves.

Siga estas orientações para evitar o risco de incêndios, queimaduras, ferimentos, choques elétricos, rupturas, superaquecimentos, odores anormais ou fumaça.

- Utilize sempre a tensão especificada e o adaptador CA (AD-E001) incluído com a etiquetadora P-touch para evitar quaisquer danos ou falhas.
- Não toque na etiquetadora P-touch durante uma tempestade com relâmpagos.
- Não utilize a etiquetadora P-touch e/ou o adaptador CA em locais de muita umidade, como banheiros.
- Não sobrecarregue o cabo de alimentação.
- Não danifique ou coloque objetos pesados sobre a etiquetadora P-touch, sobre o cabo de alimentação ou o plugue. Não dobre demais ou puxe o cabo de alimentação. Sempre segure o adaptador CA ao desconectar da tomada de energia.
- Certifique-se de que o plugue esteja totalmente inserido na tomada de energia. Não utilize uma tomada que esteja frouxa.
- Não permita que a etiquetadora P-touch, o adaptador CA, o plugue de energia ou as pilha molhem, por exemplo, segurando-os com as mãos molhadas ou respingando bebidas sobre eles.
- Não desmonte ou modifique a etiquetadora P-touch, o adaptador CA ou as pilha.
- Não permita que objetos metálicos entrem em contato com ambos os terminais positivo e negativo de uma bateria.
- Não use objetos de ponta, como uma pinça ou uma caneta metálica, para trocar as pilha.
- Não jogue as pilha no fogo ou as exponha ao calor.
- Desconecte o adaptador CA, remova imediatamente as pilha e interrompa o uso da etiquetadora P-touch se você notar odores anormais, aquecimento, descoloração, deformação ou qualquer coisa incomum ao usá-la ou armazená-la.
- Não use pilha danificadas ou vazando já que o fluido pode atingir suas mãos.
- Não use uma bateria deformada, vazando ou com a etiqueta danificada. Há a possibilidade de danificar a etiquetadora P-touch.
- Como pode haver perda de visão se o fluido que vaza das pilha atingir seus olhos, lave-os imediatamente com grande quantidade de água limpa e depois procure atendimento médico.

⚠ CUIDADO

Indica uma situação potencialmente perigosa que, se não evitada, pode causar ferimentos leves ou moderados.

Siga estas orientações para evitar ferimentos pessoais, vazamento de líquidos, queimaduras ou aquecimento.

- Quando a etiquetadora P-touch não estiver sendo usada, armazene-a fora do alcance de crianças. Além disso, não permita que as crianças coloquem na boca peças ou etiquetas da etiquetadora P-touch. Se algum objeto for ingerido, procure atendimento médico.
- Não toque nas partes metálicas ao redor do cabeçote de impressão logo após imprimir.
- Não toque na lâmina do cortador. (consulte a descrição das partes)
- Se o fluido que vazou das pilha atingir seus olhos ou roupas, lave-os imediatamente com água limpa.
- Remova as pilha e desconecte o adaptador CA se você não pretende usar sua etiquetadora P-touch.
- Não use pilha diferentes daquelas especificadas. Não use combinações de pilha velhas e novas ou combinações de tipos diferentes, diferentes níveis de carga, fabricantes diferentes ou modelos diferentes. Não insira uma bateria com os terminais positivo e negativo invertidos.
- Não derrube ou bata na etiquetadora P-touch ou no adaptador CA.
- Não coloque seus dedos dentro da etiquetadora P-touch ao fechar a tampa do cassete.
- Antes de utilizar as pilha recarregáveis Ni-MH, leia cuidadosamente as instruções das pilha e do carregador de pilha e certifique-se de utilizá-los corretamente.
- Ao usar as pilha recarregáveis Ni-MH, carregue-as com um carregador de pilha especializado antes de usá-las.

Medidas gerais

- Dependendo do local, do material e das condições ambientais, a etiqueta pode se descolar ou ficar irremovível, a cor da etiqueta pode se alterar ou ser transferida para outros objetos. Antes de aplicar a etiqueta, verifique as condições ambientais e o material.
- Não utilize a etiquetadora P-touch em nenhuma outra forma ou para qualquer outra finalidade que não as descritas neste manual. Isso pode resultar em acidentes ou danos à etiquetadora P-touch.
- Use somente fitas Brother TZe com a etiquetadora P-touch. Não use fitas que não tenham a marca TZe.
- Use somente um pano macio e seco para limpar a etiquetadora P-touch; nunca utilize álcool ou outros solventes orgânicos.
- Use um lenço macio para limpar o cabeçote de impressão; nunca toque o cabeçote de impressão com seus dedos.
- Não coloque objetos estranhos na abertura de saída de fita, no adaptador CA, no compartimento da bateria, etc.
- Não coloque a etiquetadora P-touch, as pilha ou o adaptador CA na luz solar direta ou na chuva, próxima de aquecedores ou de equipamentos quentes, em qualquer lugar exposto a temperaturas muito altas ou baixas (por exemplo, no painel ou na parte traseira do seu carro), em locais com muita umidade ou empoeirados.
- Não tente imprimir se o cassete estiver vazio; isso danificará o cabeçote de impressão.
- Não puxe a fita enquanto estiver sendo impressa ou alimentada; isso danificará a fita e a etiquetadora P-touch.
- Quaisquer dados armazenados na memória serão perdidos devido a falhas ou reparo da etiquetadora P-touch ou se as pilha acabarem.
- A etiquetadora P-touch não está equipada com recurso de carga para pilha recarregáveis.
- O comprimento da etiqueta impressa pode ser diferente do comprimento da etiqueta exibida no computador.
- Um adesivo plástico transparente para proteção é colocado sobre o painel superior durante a fabricação e a remessa. O adesivo deve ser removido antes da utilização.
- Ao imprimir várias cópias de uma etiqueta ou ao usar a função de numeração da impressão, a etiquetadora P-touch não detectará o final do cassete de fita e continuará funcionando.
- Ao utilizar tubo termorretrátil, a área de impressão será menor do que ao usar fita normal.
- Não arranhe nem exponha o CD-ROM a temperaturas altas ou baixas.
- Não coloque objetos pesados em cima do CD-ROM nem aplique força no CD-ROM.
- O software confido no CD-ROM destina-se somente para uso com esta etiquetadora P-touch.

Para obter detalhes, consulte a licença no CD-ROM. Este software pode ser instalado em diversos computadores para utilização em um escritório, etc.

Declaração de Conformidade da Comissão Federal de Comunicações (FCC) (Apenas para os EUA)

Responsible Party : Brother International Corporation
200 Crossing Boulevard
P.O. Box 6911
Bridgewater, NJ 08807-0911 USA
TEL : (908) 704-1700

declares that the products

Product Name : Brother P-touch Electronic Labeling System
Model Number : PT-P700

comply with Part 15 of the FCC Rules. Operation is subject to the following two conditions: (1) this device may not cause harmful interference, and (2) this device must accept any interference received, including interference that may cause undesired operation.

This equipment has been tested and found to comply with the limits for a Class B digital device, pursuant to Part 15 of the FCC Rules. These limits are designed to provide reasonable protection against harmful interference in a residential installation. This equipment generates, uses, and can radiate radio frequency energy and, if not installed and used in accordance with the instructions, may cause harmful interference to radio communications. However, there is no guarantee that interference will not occur in a particular installation. If this equipment does cause harmful interference to radio or television reception, which can be determined by turning the equipment off and on, the user is encouraged to try to correct the interference by one or more of the following measures:

- Reorient or relocate the receiving antenna.
- Increase the separation between the equipment and receiver.
- Connect the equipment into an outlet on a circuit different from that to which the receiver is connected.
- Consult the dealer or an experienced radio/TV technician for help.

Important

- The enclosed interface cable should be used in order to ensure compliance with the limits for a Class B digital device.
- Changes or modifications not expressly approved by Brother Industries, Ltd. could void the user's authority to operate the equipment.

Informações importantes

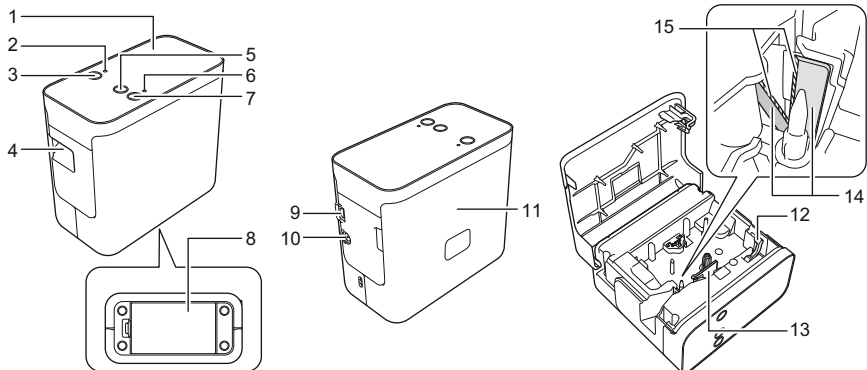
Se tiver problemas com o produto, não o devolva à loja! Consulte o Manual do Usuário. Se ainda quiser ajuda, contate-nos pelo e-mail: helpline@brother.com.br Se precisar localizar um serviço autorizado, acesse o site www.brother.com.br

1 Desembalar a PT-P700

Antes de usar a etiquetadora P-touch, verifique se o pacote contém os itens descritos a seguir. Se qualquer item estiver faltando ou danificado, entre em contato com o seu revendedor Brother.

- PT-P700
- Adaptador CA (AD-E001)
- Cabo USB
- CD-ROM
- Manuais do Usuário
- Cassete de fita inicial

2 Descrição das partes



- 1 Painel superior
- 2 Lâmpada do Editor Lite
- 3 Botão do Editor Lite
- 4 Abertura de saída de fita
- 5 Botão Feed & Cut
- 6 Lâmpada de status
- 7 Botão liga/desliga
- 8 Tampa da bateria
- 9 Porta Mini-USB
- 10 Conector do adaptador CA
- 11 Tampa do cassete
- 12 Alavanca de liberação
- 13 Cabeçote de impressão
- 14 Cortador de fita
- 15 Lâmina do cortador

3 Configurar o cassete de fita

1. Posicione a etiquetadora P-touch de modo que a tampa do cassete esteja voltada para cima e então abra a tampa do cassete.

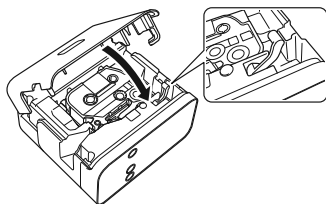
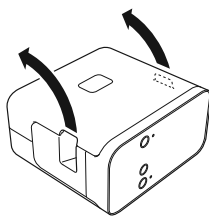
⚠ Cuidado

Não coloque seus dedos dentro da abertura de saída da fita. Você pode ferir-se com a lâmina do cortador.

2. Insira um cassete de fita e feche a tampa do cassete. Recoloque a etiquetadora P-touch na posição em pé.

NOTA

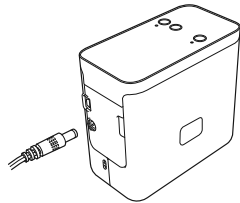
Se você não puder instalar a tampa traseira, verifique que a alavanca branca esteja na posição para cima. Se não estiver, levante a alavanca e então instale a tampa.



4 Conectar a fonte de alimentação

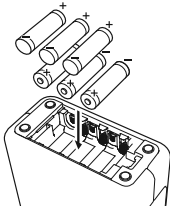
Usar o adaptador CA

Ao usar o adaptador CA (AD-E001) incluído, insira o plugue no cabo do adaptador ao conector do adaptador CA da etiquetadora P-touch. Insira o plugue na tomada elétrica padrão mais próxima.



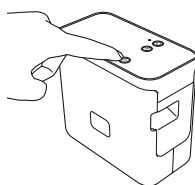
Usar as pilha

Ao usar a etiquetadora P-touch com pilha, abra a tampa das pilha na parte inferior da etiquetadora P-touch, insira seis pilha alcalinas "AA" (LR6) ou seis pilha recarregáveis Ni-MH (HR6), certificando-se de que os polos apontem na direção correta e depois feche a tampa das pilha. Sempre substitua todas as seis pilha ao mesmo tempo usando pilha novas ou pilha recarregáveis totalmente carregadas.



5 Criar uma etiqueta usando o P-touch Editor Lite

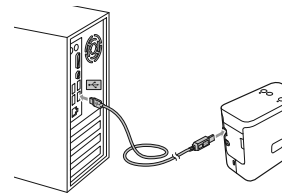
1. Ligue a etiquetadora P-touch e depois mantenha pressionado o botão Editor Lite até a lâmpada verde do Editor Lite se acender.



2. Conecte o cabo USB ao computador.

NOTA

Se estiver conectando a etiquetadora P-touch por um hub USB, ela pode não ser detectada corretamente.



3. Após a conexão do cabo USB, uma caixa de diálogo será exibida no monitor do computador. (as telas a seguir podem ser diferentes, dependendo do sistema operacional do seu computador)

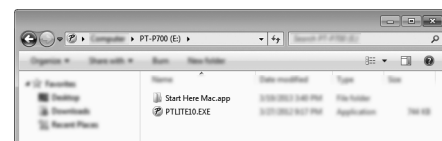
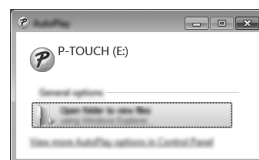
Para Windows Vista®

Clique em [P-touch Editor Lite].



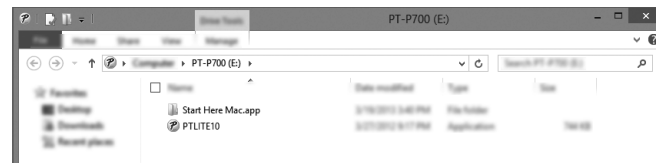
Para Windows® 7

Clique em [Abrir pasta para exibir arquivos] e depois clique duas vezes em [PTLITE10].



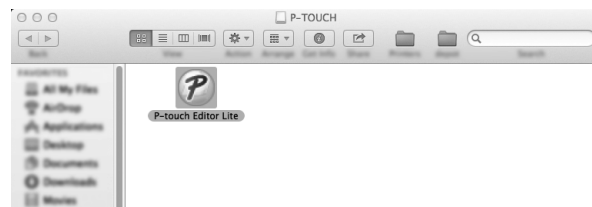
Para Windows® 8

Na tela [Início], clique em [PT-P700], [Abrir pasta para exibir arquivos] e depois clique duas vezes em [PTLITE10].



Para Mac OS X v10.6.8 - v10.8.x

Clique duas vezes em [PT-P700] na área de trabalho e no ícone de aplicativo [P-touch Editor Lite].



NOTA

- Se não for possível ver a caixa de diálogo, esta pode estar oculta atrás da janela de um software aberto. Minimize todas as janelas para exibir a caixa de diálogo.
- (For Windows®) Demorará mais do que o normal para se iniciar o P-touch Editor Lite ao se conectar a etiquetadora P-touch ao seu computador pela primeira vez. Se o software não se iniciar automaticamente quando conectar a etiquetadora P-touch, você poderá iniciá-lo a partir de [Meu computador]. Inicie o P-touch Editor Lite clicando duas vezes em [PTLITE10.EXE].
- (Para Windows Vista®) Ao conectar o dispositivo pela primeira vez, execute a análise e depois marque a caixa de seleção [Sempre fazer isso para software e jogos] na caixa de diálogo exibida quando a análise está concluída. O P-touch Editor Lite será iniciado automaticamente na próxima vez que você conectar a etiquetadora P-touch.

4. O P-touch Editor Lite é iniciado. Para obter detalhes sobre a utilização do P-touch Editor Lite, consulte o Manual do Usuário de Software no CD-ROM (para Windows®) ou faça o download do Manual do Usuário de Software acessando o Brother Solutions Center em <http://solutions.brother.com/> (para Macintosh).



(para Windows®)



(para Macintosh)

Importante

Não desligue nem desconecte a etiquetadora P-touch enquanto estiver usando o P-touch Editor Lite.

6

Como desconectar a etiquetadora P-touch

Para Windows®

1. Saia do P-touch Editor Lite clicando em no canto superior direito da janela, se estiver usando o P-touch Editor Lite.
2. Para desconectar a etiquetadora P-touch, clique no ícone na barra de tarefas do computador (, ou).
3. Clique em **[Remover Dispositivo de armazenamento de massa USB]**.
4. Quando for exibida a mensagem indicando que o dispositivo pode ser removido em segurança, desligue a etiquetadora P-touch e desconecte o cabo USB.

Para Macintosh

1. Saia do P-touch Editor Lite clicando no botão vermelho no canto superior esquerdo da janela, se estiver usando o P-touch Editor Lite.
2. Selecione **[PT-P700]** na área de trabalho e depois execute uma das opções descritas a seguir:
 - Selecione **[Ejetar]** no menu de contexto.
 - Arraste e solte-a na lixeira.
3. Quando for exibida uma mensagem indicando que o dispositivo pode ser removido em segurança, desligue a etiquetadora P-touch e desconecte o cabo USB.

7

Criar uma etiqueta usando o P-touch Editor

Se você quiser um aplicativo mais avançado, pode instalar o P-touch Editor 5.1 para Windows® e o P-touch Editor 5.0 para Macintosh. Este software vai dar-lhe maior funcionalidade para a criação de etiquetas. Para obter detalhes sobre a utilização do P-touch Editor, consulte o Manual do Usuário de Software no CD-ROM (para Windows®) ou faça o download do Manual do Usuário de Software acessando o Brother Solutions Center em <http://solutions.brother.com/> (para Macintosh).

Importante

Antes de conectar o cabo USB ao computador, verifique se a lâmpada do Editor Lite não está acesa. Se a lâmpada do Editor Lite estiver acesa, mantenha pressionado o botão do Editor Lite até que a lâmpada se apague.

Instalar o driver e o software da impressora

Para Windows®

1. Inicie o computador e coloque o CD-ROM na unidade de CD-ROM.
2. Siga as instruções na tela para concluir a configuração.



NOTA

(somente para Windows® 8)

Utilize o Adobe® Reader® para abrir os manuais em PDF no CD-ROM.

Se o Adobe® Reader® estiver instalado mas não puder abrir os arquivos, altere a associação de arquivos ".pdf" para "Adobe® Reader®" no Painel de Controle.

Para Macintosh

Você pode fazer o download do driver, software e manuais acessando o Brother Solutions Center em <http://solutions.brother.com/>.

Os usuários Macintosh podem acessar esta URL diretamente clicando no ícone encontrado no CD-ROM.

Iniciar o P-touch Editor

Para Windows Vista® / Windows® 7

A partir do menu Iniciar, clique em **[Todos os Programas]** - **[Brother P-touch]** - **[P-touch Editor 5.1]**. O P-touch Editor 5.1 é iniciado.

Para Windows® 8

Clique em **[P-touch Editor 5.1]** na tela **[Início]/[Aplicações]** ou clique duas vezes em **[P-touch Editor 5.1]** na área de trabalho. O P-touch Editor 5.1 é iniciado.

Para Mac OS X v10.6.8 - v10.8.x

Clique duas vezes em **[Macintosh HD]** - **[Aplicações]** - **[P-touch Editor 5.0]** e depois no ícone de aplicativo **[P-touch Editor]**.

8

Usar as Configurações do dispositivo

Com **[Configurações do dispositivo]** na **[Ferramenta de Configuração de Impressora]** podem ser alteradas as configurações padrão da impressora.

Importante

- Antes de conectar o cabo USB ao computador, verifique se a lâmpada do Editor Lite não está acesa. Se a lâmpada do Editor Lite estiver acesa, mantenha pressionado o botão do Editor Lite até que a lâmpada se apague.
- Certifique-se de que o adaptador CA esteja conectado a uma tomada de energia CA.
- Certifique-se de que o driver da impressora foi instalado e está funcionando.
- Conecte a impressora ao computador com um cabo USB.

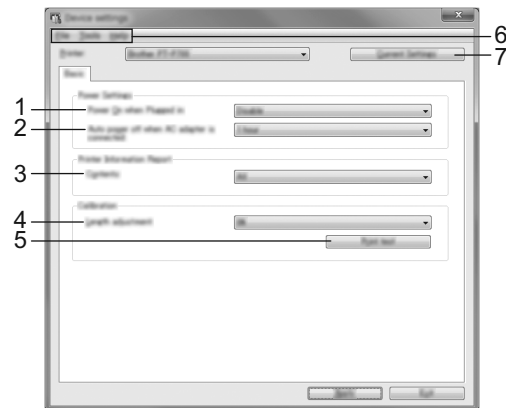
1. Conecte a etiquetadora P-touch a ser configurada ao computador.

2. Para Windows Vista®/Windows® 7: a partir do menu Iniciar, clique em **[Todos os Programas]** - **[Brother]** - **[Label & Mobile Printer]** - **[Printer Setting Tool]**.
Para Windows® 8: na tela **[Início]** ou **[Aplicações]**, clique em **[Printer Setting Tool]**.
Para Mac OS X v10.6.8 - v10.8.x: clique em **[Macintosh HD]** - **[Aplicações]** - **[Brother]** - **[P-touch Utilities]** - **[Brother P-touch Utility.app]**.

A janela principal será exibida.

3. Selecione a etiquetadora P-touch a ser configurada a partir da lista suspensa **[Impressora]** e depois clique em **[Configurações do dispositivo]**. A janela **[Configurações do dispositivo]** será exibida.

4. Especifique ou altere as configurações. (a tela abaixo é do Windows®)



1 Ligar quando conectada à tomada elétrica

Selecione se a impressora será ligada automaticamente quando o cabo de alimentação CA estiver conectado a uma tomada de energia CA.

Configurações disponíveis: **[Ativar]**, **[Desativar]**

2 Desligamento automático quando o adaptador AC está conectado

Especifica a quantidade de tempo decorrido antes que a impressora seja automaticamente desligada.

Configurações disponíveis: **[Nenhum]**, 10/20/30/40/50 minutos, 1/2/4/8/12 horas

3 Conteúdo

Especifica as informações da impressora que serão impressas.

Configurações disponíveis: **[Tudo]**, **[Registro de Uso]**, **[Configurações da Impressora]**

4 Ajuste do comprimento

Ajusta o comprimento da etiqueta impressa para corresponder ao comprimento da etiqueta exibida no computador.

Configurações disponíveis: -3% a +3% (em incrementos de 1%)

5 Teste de impressão

Imprime uma etiqueta de teste para verificar os resultados do ajuste de comprimento.

6 Barra de menu

- **[Arquivo]** - **[Aplicar Configuração à Impressora]**

Aplica as configurações à impressora. Executa a mesma operação que clicar no botão **[Aplicar]**.

- **[Arquivo]** - **[Importar]**

Importa o arquivo exportado e aplica as configurações a esta ferramenta.

- **[Arquivo]** - **[Exportar]**

Salva as configurações atuais em um arquivo.

- **[Ferramentas]** - **[Relatório de Informações de Impressão]**

Imprime as informações da impressora.

- **[Ferramentas]** - **[Redefinir para os Padrões de Fábrica]**

Retorna todas as configurações da impressora aos padrões de fábrica.

- **[Ferramentas]** - **[Configurações de Opções]**

Se a caixa de seleção **[Não exibir uma mensagem de erro se não for possível recuperar as configurações atuais na inicialização]** estiver marcada, não será exibida uma mensagem na próxima vez.

7 Configurações Atuais

Clique neste botão para recuperar as configurações da impressora conectada atualmente e exibi-las na caixa de diálogo.

5. Após alterar as configurações, clique em **[Aplicar]** - **[Fechar]** e depois clique em **[Fechar]** na janela principal para concluir a especificação das configurações.

9

Desinstalar o driver da impressora e o software

Desinstalar o driver da impressora

Execute este procedimento somente se a impressão a partir da PT-P700 não for mais necessária ou ao reinstalar o driver de impressora da PT-P700.

Para Windows Vista®

1. Desligue a etiquetadora P-touch.
2. A partir do menu Iniciar, clique em **[Painel de Controle]** - **[Hardware e Som]** - **[Impressoras]**.
3. Selecione **[Brother PT-P700]** e clique em **[Excluir esta impressora]** ou clique com o botão direito do mouse no ícone e clique em **[Excluir]**.
4. Clique com o botão direito do mouse na janela **[Impressoras]** e depois clique em **[Executar como administrador]** - **[Propriedades do Servidor...]**.
Se a janela de confirmação de autorização aparecer, clique em **[Continuar]**.
Se a janela **[Controle de Conta de Usuário]** aparecer, digite a senha e depois clique em **[OK]**. A janela **[Propriedades de Servidor de Impressão]** será exibida.
5. Clique na guia **[Drivers]**, selecione **[Brother PT-P700]** e depois clique em **[Remover...]**.
6. Selecione **[Remover driver e pacote de drivers]** e depois clique em **[OK]**.
7. Feche a janela **[Propriedades de Servidor de Impressão]**. O driver da impressora foi desinstalado.

Para Windows® 7

- Desligue a etiquetadora P-touch.
- A partir do menu Iniciar, clique em **[Dispositivos e Impressoras]**.
- Selecione **[Brother PT-P700]** e clique em **[Remover dispositivo]** ou clique com o botão direito do mouse no ícone e clique em **[Remover dispositivo]**. Se uma mensagem de Controle de Conta de Usuário for exibida, digite a senha e depois clique em **[Sim]**.
- Selecione **[Fax]** ou **[Microsoft XPS Document Writer]** na janela **[Dispositivos e Impressoras]** e depois clique em **[Propriedades do servidor de impressão]** que foi mostrado na barra de menu.
- Clique na guia **[Drivers]** e depois clique em **[Alterar Configurações do driver]**. Se uma mensagem de Controle de Conta de Usuário for exibida, digite a senha e depois clique em **[Sim]**. Selecione **[Brother PT-P700]** e depois clique em **[Remover...]**.
- Selecione **[Remover driver e pacote de drivers]** e depois clique em **[OK]**. Siga as instruções na tela.
- Feche a janela **[Propriedades de Servidor de Impressão]**. O driver da impressora foi desinstalado.

Para Windows® 8

- Desligue a etiquetadora P-touch.
- Clique em **[Painel de Controle]** na tela **[Aplicações] - [Hardware e Som] - [Dispositivos e Impressoras]**.
- Selecione **[Brother PT-P700]** e clique em **[Remover dispositivo]** ou clique com o botão direito do mouse no ícone e clique em **[Remover dispositivo]**. Se uma mensagem de Controle de Conta de Usuário for exibida, digite a senha e depois clique em **[Sim]**.
- Selecione **[Fax]** ou **[Microsoft XPS Document Writer]** na janela **[Dispositivos e Impressoras]** e depois clique em **[Propriedades do servidor de impressão]** que foi mostrado na barra de menu.
- Clique na guia **[Drivers]** e depois clique em **[Alterar Configurações do driver]**. Se uma mensagem de Controle de Conta de Usuário for exibida, digite a senha e depois clique em **[Sim]**. Selecione **[Brother PT-P700]** e depois clique em **[Remover...]**.
- Selecione **[Remover driver e pacote de drivers]** e depois clique em **[OK]**. Siga as instruções na tela.
- Feche a janela **[Propriedades de Servidor de Impressão]**. O driver da impressora foi desinstalado.

Para Mac OS X v10.6.8 - v10.8.x

- Desligue a etiquetadora P-touch.
- Clique e **[menu da Apple] - [Preferências do Sistema]** e clique em **[Impressão e Fax]** (OS X v10.6.8) / **[Impressão e Escaneamento]** (OS X v10.7.x/v10.8.x).
- Escolha **[Brother PT-P700]** e clique em **[-]**.
- Feche a janela **[Impressão e Fax]** (OS X v10.6.8) / **[Impressão e Escaneamento]** (OS X v10.7.x/v10.8.x). O driver da impressora foi desinstalado.








Desinstalar o software

Execute este procedimento somente se o software não for mais necessário ou ao reinstalar o software.

Para desinstalar o software, siga os passos normais do seu sistema operacional.

10 Definição da lâmpada de Status

A lâmpada de Status na etiquetadora P-touch indica a condição operacional atual.

Lâmpada	Condição
Não acesa 	A energia está desligada.
A lâmpada verde está acesa 	A energia está ligada.
A lâmpada verde está piscando 	Recebendo dados do computador. Transferindo dados.
A lâmpada laranja está acesa 	A tampa do cassete está aberta. Feche corretamente a tampa do cassete. Iniciando o processo de reinicialização ou o botão Feed & Cut foi pressionado durante o processo de reinicialização. Para obter detalhes sobre como reinicializar a etiquetadora P-touch, consulte a Solução de problemas.
A lâmpada laranja está piscando 	Resfriando (aguarde a temperatura abaixar) Reinicialização em andamento. Para obter detalhes sobre como reinicializar a etiquetadora P-touch, consulte a Solução de problemas.
A lâmpada vermelha está acesa 	A etiquetadora P-touch está iniciando.
A lâmpada vermelha está piscando 	Indica um dos erros descritos a seguir. A lâmpada vermelha pisca em intervalos de 0,9 segundo: <ul style="list-style-type: none"> Sem cassete de fita Cassete de fita incorretamente instalado Cassete de fita incompatível foi instalado A tampa do cassete foi aberta durante a impressão Erro de transmissão Erro de superaquecimento Erro do cortador. A lâmpada vermelha pisca em intervalos de 0,3 segundo: <ul style="list-style-type: none"> Erro de sistema

11 Solução de problemas

Problema	Solução
Depois de sair do P-touch Editor Lite, como reiniciarei o programa enquanto a etiquetadora P-touch ainda estiver ligada?	Há três maneiras de se reiniciar. Realize qualquer uma das seguintes. <ul style="list-style-type: none"> Desligue a etiquetadora P-touch e depois ligue-a novamente. Desconecte e reconecte o cabo USB com a etiquetadora P-touch ainda ligada. (para Windows®) Inicie o P-touch Editor Lite a partir de [O meu computador].
Não consigo ligar a etiquetadora P-touch.	Verifique se as pilhas estão corretamente instaladas ou se o adaptador de energia fornecido está firmemente conectado.
Não consigo sair do P-touch Editor Lite.	Verifique se é exibida uma mensagem de erro e tente resolvê-lo. Observe que não é possível sair do software enquanto as etiquetas estão sendo impressas.
Uma linha branca horizontal aparece na etiqueta impressa.	Riscos ou caracteres de baixa qualidade nas etiquetas impressas geralmente indicam que o cabeçote de impressão está sujo. Limpe o cabeçote de impressão usando um cotonete ou o cassete opcional de limpeza do cabeçote de impressão (TZe-CL4). <ul style="list-style-type: none"> * Não toque diretamente no cabeçote de impressão com suas mãos.
A etiqueta é difícil de cortar.	Limpe a lâmina do cortador usando um cotonete umedecido com álcool. <ul style="list-style-type: none"> * Não toque diretamente na lâmina do cortador com suas mãos.
Quando a etiqueta é impressa, há muita margem (espaço) em ambos os lados do texto.	Quando as margens são ajustadas para [Grande] , as etiquetas são impressas com margens de aproximadamente 25 mm em cada lado do texto impresso. Reduza esta margem alterando a configuração para [Pequeno] . Sobre o P-touch Editor Lite, clique com o botão direito do mouse e selecione [Margens] a partir do menu exibido. Altere a configuração para [Pequeno] .
A etiquetadora P-touch não imprime ou os caracteres impressos não são formados corretamente.	<ul style="list-style-type: none"> Verifique se o cassete de fita foi inserido corretamente. Se o cassete de fita estiver vazio, o substitua. Verifique se a tampa do cassete está fechada corretamente.
A energia é desligada quando você tenta imprimir.	<ul style="list-style-type: none"> As pilhas podem estar fracas. Substitua-as. Verifique se as pilhas estão inseridas corretamente. Está sendo utilizado um adaptador incorretamente; o adaptador recomendado é o AD-E001.
A fita não é alimentada corretamente ou a fita fica presa dentro da etiquetadora P-touch.	<ul style="list-style-type: none"> Certifique-se de que a ponta da fita seja alimentada por baixo das guias da fita. O botão Feed & Cut foi usado durante a impressão. Não toque no botão Feed & Cut durante a impressão.
Quero reinicializar a etiquetadora P-touch.	Com a etiquetadora P-touch desligada, mantenha pressionado o botão Feed & Cut enquanto pressiona o botão liga/desliga. Quando a lâmpada do Editor Lite começar a piscar e a lâmpada Status acender na cor laranja, pressione o botão Feed & Cut seis vezes enquanto continua a pressionar o botão liga/desliga. A etiquetadora P-touch será redefinida para as configurações de fábrica.

12 Especificações

Especificações do produto	
Dimensões (L x P x A)	Aproximadamente 78 mm (L) x 152 mm (P) x 143 mm (A)
Peso	Aproximadamente 710 g (sem pilha e cassete de fita)
Fonte de alimentação	Adaptador CA (AD-E001) Seis pilhas alcalinas "AA" (LR6) *1 Seis pilhas recarregáveis Ni-MH "AA" (HR6) *1 *2

*1 Não incluídas.

*2 Acesse <http://solutions.brother.com/> para obter as informações mais recentes sobre as pilhas recomendadas.

Acessórios	
Cassete de fita	Fita Brother TZe (largura) 3,5 mm, 6 mm, 9 mm, 12 mm, 18 mm, 24 mm
Adaptador CA	AD-E001

Requisitos de sistema	Windows®	Macintosh
Sistema operacional	Windows Vista®/ Windows® 7/Windows® 8	Mac OS X v10.6.8 OS X v10.7.x, 10.8.x
Espaço livre no disco rígido	70 MB ou mais	500 MB ou mais
Memória	Windows Vista®: 512 MB ou mais Windows® 7/Windows® 8: 1 GB (32 bits) ou 2 GB (64 bits) ou mais	Mac OS X v10.6.8: 1GB ou mais OS X v10.7.x, 10.8.x: 2GB ou mais
Visor	SVGA/High Color ou mais	Mais de 256 cores

Consulte o Brother Solutions Center (<http://solutions.brother.com/>) para obter os sistemas operacionais compatíveis mais recentes.