

PT-P700  
Guía del usuarioEnglish  
Español

Gracias por elegir la PT-P700. Su nueva etiquetadora P-touch utiliza el software P-touch Editor Lite, que ya está instalado en su etiquetadora P-touch. No es necesario que instale ningún software o controlador en su computadora para imprimir etiquetas creativas.

Este manual contiene información de precaución importante e instrucciones simples para que pueda operar su nueva rotuladora P-touch. Asegúrese de leer las instrucciones antes de utilizarla y hágalo de acuerdo con estas instrucciones.

Guardé este manual a mano para consultarlo en el futuro. Versiones nuevas del software PT-P700, podrían no estar reflejadas en este manual. Por lo tanto, es posible que el software y el contenido de este manual sean diferentes.

Impreso en China  
LAD095001

## Precauciones de seguridad

**⚠ ADVERTENCIA** Indica una situación potencialmente peligrosa que, si no se evita, puede producir la muerte o lesiones graves.

**Siga estas pautas para evitar el riesgo de incendio, quemaduras, lesiones, descargas eléctricas, rupturas, sobrecalentamiento, olores extraños o humo.**

- Utilice siempre el voltaje especificado y el adaptador de CA (AD-E001) recomendado para la etiquetadora P-touch con el fin de evitar daños o fallas.
- No toque la etiquetadora P-touch durante una tormenta eléctrica.
- No utilice la etiquetadora P-touch ni el adaptador de CA en lugares donde haya mucha humedad, como en el baño.
- No sobrecargue el cable de alimentación.
- No coloque objetos pesados sobre el cable de alimentación o el enchufe, ni dañe la etiquetadora P-touch. No tuerza ni tire con fuerza del cable de alimentación. Sujete siempre el adaptador de CA cuando lo desconecte del tomacorriente.
- Asegúrese de que el enchufe esté completamente introducido en el tomacorriente. No utilice un tomacorriente flojo.
- No permita que la etiquetadora P-touch, el adaptador de CA, el enchufe ni las baterías se mojen, por ejemplo, al manipularlos con las manos mojadas o verter líquidos sobre ellos.
- No desarme ni modifique la etiquetadora P-touch, el adaptador de CA ni las baterías.
- No permita que ningún objeto metálico entre en contacto con los polos positivo y negativo de una batería.
- No use objetos afilados, como pinzas o bolígrafos metálicos, para cambiar las baterías.
- No tire las baterías al fuego ni las exponga al calor.
- Desconecte el adaptador de CA, extraiga las baterías inmediatamente y deje de utilizar la etiquetadora P-touch si detecta un olor extraño, calor, decoloración, deformación o algo inusual durante su uso o almacenamiento.
- No utilice una batería dañada o con fugas, ya que el líquido podría entrar en contacto con sus manos.
- No utilice una batería deformada o con fugas, o una cuya etiqueta esté dañada. Existe una posibilidad de dañar la etiquetadora P-touch.
- Debido a que puede sufrir una pérdida de visión si el líquido de una batería con fugas entra en contacto con los ojos, enjuáguese los ojos inmediatamente con abundante agua limpia y solicite asistencia médica.

**⚠ PRECAUCIÓN** Indica una situación potencialmente peligrosa que, si no se evita, puede producir lesiones leves o moderadas.

**Siga estas pautas para evitar lesiones personales, escapes de líquido, quemaduras o calor.**

- Cuando la etiquetadora P-touch no se utilice, guárdela fuera del alcance de los niños. Asimismo, no permita que los niños se introduzcan en la boca piezas o etiquetas de la etiquetadora P-touch. Si ingirió algún objeto, busque atención médica.
- No toque las piezas metálicas que se encuentran alrededor del cabezal de impresión inmediatamente después de la impresión.
- No toque la cuchilla del cortador. (Véase la descripción de las piezas).
- Si el líquido de una batería con fugas entra en contacto con la piel o la ropa, lávelas inmediatamente con agua limpia.
- Extraiga las baterías y desconecte el adaptador de CA si no tiene pensado utilizar la etiquetadora P-touch.
- No utilice una batería distinta de la especificada. No utilice combinaciones de baterías nuevas y antiguas o combinaciones de tipos, niveles de carga, fabricantes o modelos distintos. No introduzca una batería con sus polos positivo y negativo invertidos.
- No deje caer ni golpee la etiquetadora P-touch ni el adaptador de CA.
- No ponga los dedos dentro de la etiquetadora P-touch cuando cierre la cubierta del casete.
- Antes de utilizar baterías recargables Ni-MH, lea detenidamente las instrucciones para las baterías y el cargador de baterías, y asegúrese de utilizarlos correctamente.
- Cuando utilice baterías recargables Ni-MH, cargue las baterías con un cargador de baterías especial antes de utilizarlas.

## Precauciones generales

- Dependiendo de la ubicación, el material y las condiciones ambientales, la etiqueta puede despegarse o no podrá quitarse, y es probable que el color de la etiqueta cambie o se transfiera a otros objetos. Antes de colocar la etiqueta, compruebe las condiciones medioambientales y el material.
- No utilice la etiquetadora P-touch de otra manera o para fines distintos de los descritos en esta guía. Si lo hace, puede provocar accidentes o dañar la etiquetadora P-touch.
- Utilice solo cintas Brother TZe con la etiquetadora P-touch. No utilice cintas que no tengan la marca TZe.
- Utilice solamente un paño suave y seco para limpiar la etiquetadora P-touch; nunca utilice alcohol ni ningún otro disolvente orgánico.
- Utilice una toallita suave para limpiar el cabezal de impresión; nunca toque el cabezal con los dedos.
- No coloque ningún objeto extraño en la ranura de salida de la cinta ni en el conector del adaptador de CA o en el compartimento de la batería, etc.
- No coloque la etiquetadora P-touch, las baterías ni el adaptador de CA de forma que queden expuestos directamente a la luz solar o a la lluvia, cerca de calentadores u otros aparatos que emitan calor, ni en ningún lugar expuesto a temperaturas extremadamente altas o bajas (por ejemplo, el tablero o la parte trasera del coche) o donde haya una humedad elevada o mucho polvo.
- No intente imprimir si el casete está vacío, ya que esto dañará el cabezal de impresión.
- No tire de la cinta durante la impresión o la alimentación; esto dañará la cinta y la etiquetadora P-touch.
- Los datos almacenados en la memoria se perderán si se produce una falla, si se repara la etiquetadora P-touch, o si se agotan las baterías.
- La etiquetadora P-touch no está equipada con una función de carga para las baterías recargables.
- La longitud de la etiqueta impresa puede diferir de la longitud de la etiqueta que se visualiza en la computadora.
- Durante la fabricación y el envío se coloca un adhesivo de protección de plástico transparente sobre la pantalla superior. Este adhesivo debe retirarse antes de que se utilice la etiquetadora.
- Cuando se imprimen varias copias de una etiqueta o se utiliza la impresión con función de numeración, la etiquetadora P-touch no detectará el extremo del casete de cinta y continuará funcionando.
- Cuando se utiliza el Tubo termocontraíble, el área de impresión será más pequeño que cuando se utiliza una cinta normal.
- No raye ni esponga el CD-ROM a temperaturas altas o bajas.
- No coloque objetos pesados en el CD-ROM o aplique fuerza sobre el CD-ROM.
- El software que se incluye en el CD-ROM está diseñado para que se utilice exclusivamente con esta etiquetadora P-touch.

Consulte la Licencia en el CD-ROM para obtener información detallada. Este software puede instalarse en varias computadoras para utilizar en una oficina, etc.

## Declaración de conformidad con la Comisión Federal de Comunicaciones (FCC, por su siglas en inglés) (Solo para EE. UU.)

Parte responsable: Brother International Corporation  
200 Crossing Boulevard  
P.O. Box 6911  
Bridgewater, NJ 08807-0911 EE.UU.  
TEL: (908) 704-1700

declara que los productos

Nombre del producto: Brother P-touch Sistema de Etiquetado Electrónico  
Número de modelo: PT-P700

cumple con la parte 15 de las normas de la FCC. El funcionamiento está sujeto a las dos condiciones siguientes: (1) este dispositivo no puede causar una interferencia perjudicial, y (2) este dispositivo debe aceptar cualquier interferencia que reciba, incluso una interferencia que pueda provocar un funcionamiento no deseado.

Este equipo fue probado y cumple con los límites de un dispositivo digital de Clase B, de conformidad con la Parte 15 de las Normas de la FCC. Estos límites están diseñados para proporcionar una protección razonable contra cualquier interferencia perjudicial en una instalación residencial. Este equipo genera, utiliza y puede emitir energía de radiofrecuencia y, a menos que se instale y se utilice de acuerdo con el manual de instrucciones, puede provocar interferencias perjudiciales en las comunicaciones de radio. Sin embargo, no puede garantizarse que no habrá interferencia en una instalación en particular. Si este equipo provoca una interferencia perjudicial en la recepción de la señal de radio o televisión, que puede comprobarse apagando y encendiendo el equipo, se recomienda que el usuario intente corregir la interferencia por medio de una o más de las siguientes medidas:

- Oriente o reubique la antena receptora en una posición diferente.
- Aumente la distancia entre el equipo y el receptor.
- Conecte el equipo a un tomacorriente en un circuito diferente al que está conectado el receptor.
- Solicite ayuda al distribuidor o a un técnico experimentado de radio/TV.

## Importante

- Debe utilizarse el cable de la interfaz incluido para garantizar el cumplimiento de los límites de un dispositivo digital de Clase B.
- Los cambios o modificaciones no autorizados expresamente por Brother Industries Ltd. pueden anular la autoridad del usuario para utilizar el equipo.

## Declaración de conformidad con la norma International ENERGY STAR®

El propósito del Programa internacional de ENERGY STAR® es promover el desarrollo y la divulgación del uso de equipos de oficina con uso eficiente de la energía. Como socio de ENERGY STAR®, Brother Industries Ltd. estableció que este producto cumple con las estipulaciones establecidas por ENERGY STAR® sobre eficiencia energética.



## Información importante

Si tiene alguna pregunta o necesita información sobre su producto de Brother, le ofrecemos una variedad de opciones de asistencia entre las que podrá elegir:

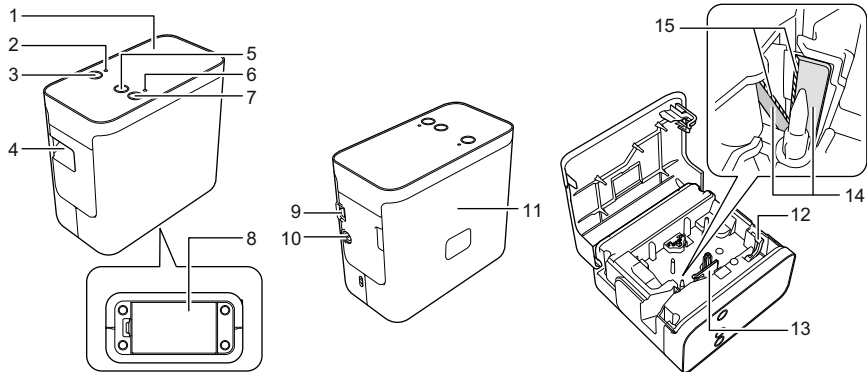
Servicio de atención al cliente en EE. UU.  
Teléfono: 1-877-BROTHER (1-877-276-8437)  
Fax: 1-901-379-1210  
Sitio web: www.brother-usa.com  
Suministros/accesorios:  
www.brothermall.com o 877-552-6255

# 1 Cómo desembalar la PT-P700

Compruebe que el paquete contiene todo lo que se indica a continuación antes de utilizar la etiquetadora P-touch. Si falta algún artículo o está dañado, contacte a su distribuidor de Brother.

- PT-P700
- Adaptador de CA (AD-E001)
- Cable USB
- CD-ROM
- Guía del usuario
- Casete de cinta inicial

# 2 Descripción de las piezas



- |                                   |                                 |
|-----------------------------------|---------------------------------|
| 1 Pantalla superior               | 9 Mini puerto USB               |
| 2 Testigo Editor Lite             | 10 Conector del adaptador de CA |
| 3 Botón Editor Lite               | 11 Cubierta del casete          |
| 4 Ranura de salida de la cinta    | 12 Palanca de liberación        |
| 5 Botones de corte y alimentación | 13 Cabezal de impresión         |
| 6 Testigo Status                  | 14 Cortador de cinta            |
| 7 Botón de encendido              | 15 Cuchilla del cortador        |
| 8 Tapa de la batería              |                                 |

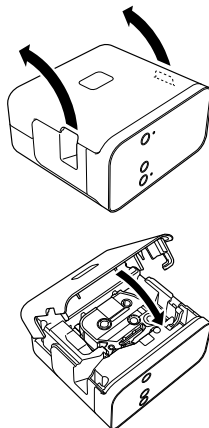
# 3 Instalación del casete de cinta

- Coloque la etiquetadora P-touch de manera que la cubierta del casete quede orientada hacia arriba, luego abra la cubierta del casete.

## AVISO

No coloque los dedos en el interior de la ranura de salida de la cinta. Puede lesionarse con la cuchilla del cortador.

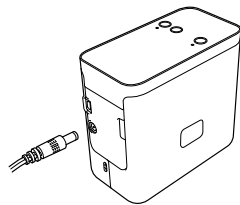
- Introduzca un casete de cinta y cierre la cubierta del casete. Vuelva a colocar la etiquetadora en una posición vertical.



# 4 Conexión de la fuente de alimentación

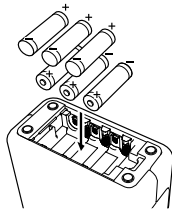
## Uso del adaptador de CA

Cuando utilice el adaptador de CA (AD-E001) incluido, conecte el enchufe del cable del adaptador al conector del adaptador de CA de la etiquetadora P-touch. Conecte el enchufe en el tomacorriente estándar más cercano.



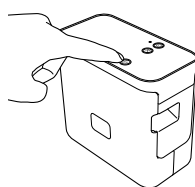
## Uso de las baterías

Cuando utilice la etiquetadora P-touch con baterías, abra la tapa de la batería situada en la parte inferior de la etiquetadora P-touch. Introduzca seis baterías alcalinas (LR6) "AA" o baterías recargables de Ni-MH (HR6), asegúrese de que sus polos apunten a las direcciones correctas, y luego cierre la tapa de la batería. Siempre sustituya las seis baterías al mismo tiempo por baterías nuevas o cargue totalmente las baterías recargables.



# 5 Creación de una etiqueta con P-touch Editor Lite

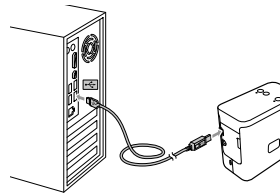
- Encienda la etiquetadora, P-touch y, luego, presione y mantenga pulsado el botón Editor Lite hasta que se encienda el testigo Editor Lite.



- Conecte el cable USB a la computadora.

## NOTA

Si conecta la etiquetadora P-touch por medio de un hub USB, es posible que no se detecte correctamente.



- Luego de conectar el cable USB, aparece un cuadro de diálogo en la pantalla de la computadora. (Las siguientes pantallas pueden variar dependiendo del sistema operativo de su computadora).

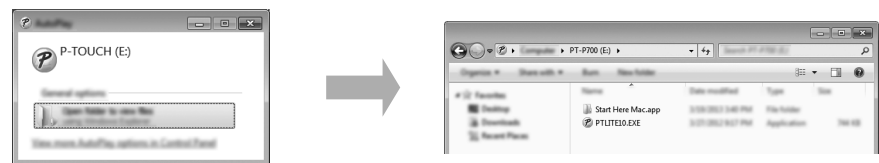
## Para Windows Vista®

Haga clic en [P-touch Editor Lite].



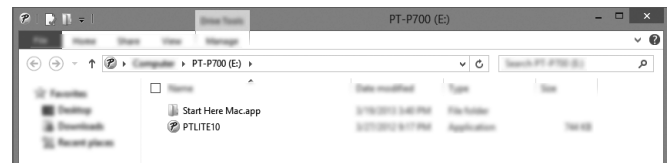
## Para Windows® 7

Haga clic en [Abrir la carpeta para ver los archivos], y, luego haga doble clic en [PTLITE10].



## Para Windows® 8

En la pantalla de [Inicio], haga clic en [PT-P700], [Abrir la carpeta para ver los archivos], y, luego, haga doble clic en [PTLITE10].



## Para el SO de Mac X v10.6.8 - v10.8.x

Haga doble clic en [PT-P700] en el escritorio y en el ícono de la aplicación [P-touch Editor Lite].



## NOTA

- Si no ve el cuadro de diálogo, este puede estar oculto detrás de una ventana de un programa de software abierto. Minimice todas las ventanas para ver el cuadro de diálogo.
- (Para Windows®) Cuando se conecta por primera vez la etiquetadora P-touch en su computadora, iniciar el P-touch Editor Lite tomará más tiempo de lo usual. Si el software no se inicia de forma automática cuando conecta la etiquetadora P-touch, puede iniciarlo desde [Mi PC]. Inicie P-touch Editor Lite haciendo doble clic en [PTLITE10.EXE].
- (Para Windows Vista®) Cuando conecte el dispositivo por primera vez, realice el examen y luego seleccione la casilla de verificación [Realizar siempre esto para software y juegos] en el cuadro de diálogo que se visualiza cuando se completa el examen. P-touch Editor Lite se iniciará automáticamente la próxima vez que conecte la etiquetadora P-touch.

- P-touch Editor Lite se inicia. Para obtener más detalles con respecto al uso de P-touch Editor Lite, consulte la Guía del usuario de Software que se incluye en el CD-ROM (para Windows®) o descargue la Guía del usuario de Software en el Brother Solutions Center ingresando en <http://solutions.brother.com/> (para Macintosh). Los usuarios de Macintosh pueden acceder a esta URL directamente haciendo clic en el ícono que se encuentra en el CD-ROM.



(Para Windows®)



(Para Macintosh)




## IMPORTANTE

No apague la alimentación ni desconecte la etiquetadora P-touch cuando está usando P-touch Editor Lite.

# 6

## Cómo desconectar la etiquetadora P-touch

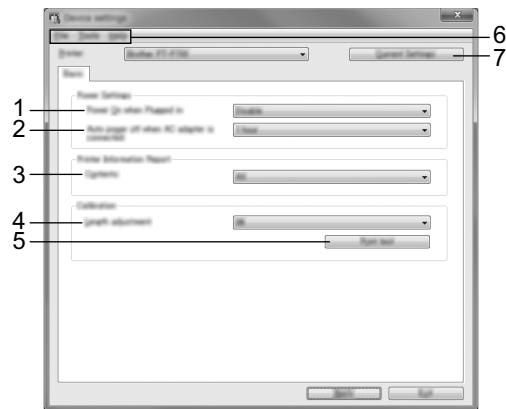
### Para Windows®

1. Salga de P-touch Editor Lite haciendo clic en la  en la esquina superior derecha de la ventana si está usando P-touch Editor Lite.
2. Para desconectar la etiquetadora P-touch, haga clic en el ícono de la barra de tarea ( o ).
3. Haga clic en [Extracción segura de Dispositivo de almacenamiento USB].
4. Cuando aparece el mensaje que indica que el dispositivo puede desconectarse de manera segura, apague la etiquetadora P-touch y desconecte el cable USB.

### Para Macintosh

1. Salga de P-touch Editor Lite haciendo clic en el botón rojo en la esquina superior izquierda de la ventana si está utilizando P-touch Editor Lite.
2. Seleccione [PT-P700] en el escritorio, y luego realice un examen de lo siguiente:
  - Seleccione [Expulsar] en el Menú de contexto.
  - Arrástrelo y suéltelo en la Papelera.
3. Cuando aparece el mensaje que indica que el dispositivo puede desconectarse de manera segura, apague la etiquetadora P-touch y desconecte el cable USB.

1. Conecte la etiquetadora P-touch para configurarla en la computadora.
2. Para Windows Vista®/Windows® 7: desde el Menú de inicio, haga clic en [Todos los programas] - [Brother] - [Label & Mobile Printer] - [Printer Setting Tool].  
Para Windows® 8: en la pantalla de [Inicio] o [Aplicaciones], haga clic en [Printer Setting Tool].  
Para el SO de Mac X v10.6.8 - v10.8.x: haga clic en [Macintosh HD] - [Aplicaciones] - [Brother] - [P-touch Utilities] - [Brother P-touch Utility.app].  
Aparecerá la ventana principal.
3. Seleccione la etiquetadora P-touch para configurarla desde la lista desplegable [Impresora] y, luego, haga clic en [Configuración del dispositivo]. Aparecerá la ventana [Configuración del dispositivo].
4. Especifique o cambie los ajustes. (La pantalla que se visualiza a continuación es de Windows®).



- 1 **Encendido durante la conexión**  
Seleccione si desea que la impresora se encienda automáticamente cuando se enchufe el cable de alimentación de CA en una tomacorriente de CA.  
Ajustes de configuración disponibles: [Activar], [Desactivar]
  - 2 **Apagado de alimentación automático cuando el adaptador de CA está conectado**  
Especifique la cantidad de tiempo que debe transcurrir antes de que la impresora se apague automáticamente.  
Ajustes de configuración disponibles: [Ninguna], 10/20/30/40/50 minutos, 1/2/4/8/12 horas
  - 3 **Contenido**  
Especifica la información de la impresora que se imprimirá.  
Ajustes de configuración disponibles: [Todo], [Registro de uso], [Configuración de la impresora]
  - 4 **Ajuste de longitud**  
Ajusta la longitud de la etiqueta impresa para que coincida con la longitud de la etiqueta que se visualiza en la computadora.  
Ajustes de configuración disponibles: -3% a +3% (en incrementos del 1%)
  - 5 **Impresión de prueba**  
Imprime una etiqueta de prueba para comprobar los resultados del ajuste de la longitud.
  - 6 **Barra de menú**
    - [Archivo] - [Aplicar la configuración a la impresora]  
Aplica la configuración a la impresora. Ejecuta la misma operación que la que se efectúa cuando se hace clic en el botón [Aplicar].
    - [Archivo] - [Importar]  
Importa el archivo exportado y aplica los ajustes de configuración a esta herramienta.
    - [Archivo] - [Exportar]  
Guarda las configuraciones actuales en un archivo.
    - [Herramientas] - [Imprimir documento de información]  
Imprime la información de la impresora.
    - [Herramientas] - [Restablecer a la configuración predeterminada original]  
Restablece todas las configuraciones de la impresora a sus valores predeterminados de fábrica.
    - [Herramientas] - [Configuración opcional]  
Si se marca la casilla de verificación [No mostrar ningún mensaje de error si la configuración actual no se puede recuperar al inicio], no se volverá a mostrar ningún mensaje la próxima vez.
  - 7 **Configuración actual**  
Haga clic en este botón para recuperar las configuraciones de la impresora conectada actualmente y visualícelas en el cuadro de diálogo.
5. Después de cambiar las configuraciones, haga clic en [Aplicar] - [Salir], y, luego, haga clic en [Salir] en la pantalla principal para terminar de ajustar las configuraciones.

# 7

## Creación de una etiqueta con P-touch Editor

Si desea utilizar una aplicación más avanzada, puede instalar P-touch Editor 5.1 para Windows® y P-touch Editor 5.0 para Macintosh. Este software le brindará una mayor funcionalidad para la creación de etiquetas. Para obtener detalles sobre cómo utilizar P-touch Editor, consulte la Guía del usuario de Software que se incluye en el CD-ROM (para Windows®) o descargue la Guía del usuario de Software en el Brother Solutions Center ingresando en <http://solutions.brother.com/> (para Macintosh).

### IMPORTANTE

Antes de conectar el cable USB a la computadora, compruebe si el testigo Editor Lite está apagado. Si el testigo Editor Lite está encendido, presione y mantenga presionado el botón Editor Lite hasta que se apague el testigo.

## Instalación del controlador de impresora y del software

### Para Windows®


1. Inicie la computadora e introduzca el CD-ROM en la unidad de CD-ROM.
2. Siga las instrucciones que aparecen en pantalla para terminar la configuración.



### NOTA

(Solo para Windows® 8)  
Utilice Adobe® Reader® para abrir los manuales en PDF en el CD-ROM.  
Si Adobe® Reader® está instalado pero no puede abrir los archivos, cambie la asociación del archivo “.pdf” a “Adobe® Reader®” desde el panel de control.

### Para Macintosh

Puede descargar el controlador, el software y los manuales ingresando en el Brother Solutions Center en el siguiente enlace <http://solutions.brother.com/>. Los usuarios de Macintosh pueden acceder directamente a esta URL haciendo clic en el ícono  que se encuentra en el CD-ROM.

## Cómo iniciar P-touch Editor

### Para Windows Vista®/Windows® 7

Desde el Menú de inicio, haga clic en [Todos los programas] - [Brother P-touch] - [P-touch Editor 5.1]. P-touch Editor 5.1 se inicia.

### Para Windows® 8

Haga clic en [P-touch Editor 5.1] en la pantalla de [Inicio]/[Aplicaciones] o haga doble clic en [P-touch Editor 5.1] en el escritorio. Se inicia P-touch Editor 5.1.

### Para el SO de Mac X v10.6.8 - v10.8.x

Haga doble clic en [Macintosh HD] - [Aplicaciones] - [P-touch Editor 5.0] y luego en el ícono de la aplicación [P-touch Editor].

# 8

## Uso de los ajustes de configuración del dispositivo

Con la [Configuración del dispositivo] en la [Herramienta de configuración de la impresora] pueden cambiarse las configuraciones predeterminadas de la impresora.

### IMPORTANTE

- Antes de conectar el cable USB a la computadora, compruebe si el testigo Editor Lite está apagado. Si el testigo Editor Lite está encendido, presione y mantenga presionado el botón Editor Lite hasta que se apague el testigo.
- Asegúrese de que el adaptador de CA esté conectado a un tomacorriente de CA.
- Asegúrese de que el controlador de la impresora se haya instalado y esté funcionando.
- Conecte la impresora a una computadora con un cable USB.

# 9

## Desinstalación del controlador de impresora y del software

### Desinstalación del controlador de impresora

Realice este procedimiento solo si la impresión desde la PT-P700 ya no es necesaria o cuando necesite volver a instalar el controlador de impresora PT-P700.

### Para Windows Vista®

1. Apague la etiquetadora P-touch.
2. Desde el Menú de inicio, haga clic en [Panel de control] - [Hardware y sonido] - [Impresoras].
3. Seleccione [Brother PT-P700] y haga clic en [Eliminar esta impresora] o haga clic con el botón derecho en el ícono y haga clic en [Eliminar].
4. Haga clic con el botón derecho en la ventana [Impresoras] y, luego, haga clic en [Ejecutar como administrador] - [Propiedades del servidor...].  
Si aparece la ventana de confirmación de autorización, haga clic en [Continuar].  
Si aparece la ventana [Control de cuentas de usuario], ingrese la contraseña y, luego, haga clic en, [Aceptar]. Aparecerá la ventana [Propiedades de Servidor de impresión].
5. Haga clic en la pestaña [Controladores], seleccione [Brother PT-P700] y, a continuación, haga clic en [Quitar...].
6. Seleccione [Quitar el controlador y el paquete de controladores] y, a continuación, haga clic en [Aceptar].
7. Cierre la ventana [Propiedades de Servidor de impresión]. Se desinstaló el controlador de la impresora.

## Para Windows® 7

1. Apague la etiquetadora P-touch.
2. Desde el Menú de inicio, haga clic en **[Dispositivos e impresoras]**.
3. Seleccione **[Brother PT-P700]** y haga clic en **[Eliminar dispositivo]** o haga clic con el botón derecho en el ícono y, a continuación, haga clic en **[Eliminar dispositivo]**. Si aparece un mensaje de Control de cuentas de usuario, ingrese la contraseña y, a continuación, haga clic en **[Sí]**.
4. Seleccione **[Fax]** o **[Escritor de documentos XPS de Microsoft]** en la ventana de **[Dispositivos e impresoras]** y, a continuación, haga clic en **[Propiedades del servidor de impresión]**, que apareció en la barra de menú.
5. Haga clic en la pestaña **[Controladores]** y, a continuación, haga clic en **[Cambiar configuración de controladores]**. Si aparece un mensaje de Control de cuentas de usuario, ingrese la contraseña y, a continuación, haga clic en **[Sí]**. Seleccione **[Brother PT-P700]** y, a continuación, haga clic en **[Quitar...]**.
6. Seleccione **[Quitar el controlador y el paquete de controladores]** y, a continuación, haga clic en **[Aceptar]**. Siga las instrucciones que aparecen en la pantalla.
7. Cierre la ventana **[Propiedades de Servidor de impresión]**. Se desinstaló el controlador de la impresora.

## Para Windows® 8

1. Apague la etiquetadora P-touch.
2. Haga clic en **[Panel de control]** en la pantalla de **[Aplicaciones] - [Hardware y sonido] - [Dispositivos e impresoras]**.
3. Seleccione **[Brother PT-P700]** y haga clic en **[Eliminar dispositivo]** o haga clic con el botón derecho en el ícono y, a continuación, haga clic en **[Eliminar dispositivo]**. Si aparece un mensaje de Control de cuentas de usuario, ingrese la contraseña y, a continuación, haga clic en **[Sí]**.
4. Seleccione **[Fax]** o **[Escritor de documentos XPS de Microsoft]** en la ventana de **[Dispositivos e impresoras]** y, a continuación, haga clic en **[Propiedades del servidor de impresión]**, que apareció en la barra de menú.
5. Haga clic en la pestaña **[Controladores]** y, a continuación, haga clic en **[Cambiar configuración de controladores]**. Si aparece un mensaje de Control de cuentas de usuario, ingrese la contraseña y, a continuación, haga clic en **[Sí]**. Seleccione **[Brother PT-P700]** y, a continuación, haga clic en **[Quitar...]**.
6. Seleccione **[Quitar el controlador y el paquete de controladores]** y, a continuación, haga clic en **[Aceptar]**. Siga las instrucciones que aparecen en la pantalla.
7. Cierre la ventana **[Propiedades de Servidor de impresión]**. Se desinstaló el controlador de la impresora.

## Para el SO de Mac X v10.6.8 - v10.8.x

1. Apague la etiquetadora P-touch.
2. Haga clic en **[Menú de Apple] - [Preferencias del Sistema]** y, a continuación, haga clic en **[Impresión y Fax]** (SO X v10.6.8)/ **[Impresión y Escaneado]** (SO X v10.7.x/v10.8.x).
3. Seleccione **[Brother PT-P700]** y haga clic en **[-]**.
4. Cierre la ventana **[Impresión y Fax]** (SO X v10.6.8)/ **[Impresión y Escaneado]** (SO X v10.7.x/v10.8.x). Se desinstaló el controlador de la impresora.

## Desinstalación del software

Realice este procedimiento solo si el software ya no es necesario o cuando necesite volver a instalar el software.

Para desinstalar el software, siga los pasos usuales según su sistema operativo.

## 10 Definición del testigo Status

El testigo Status en la etiquetadora P-touch indica el estado de funcionamiento actual.

Testigo	Estado
Apagado 	La alimentación está desconectada.
El testigo verde está encendido. 	La alimentación está encendida.
El testigo verde está parpadeando. 	Se está recibiendo datos de la computadora. Se está transfiriendo información.
El testigo naranja está encendido. 	La cubierta del casete está abierta. Cierre la cubierta del casete correctamente. Se inició el procedimiento de restablecimiento o se presionaron los botones de corte y alimentación durante el proceso de restablecimiento. Para obtener detalles sobre cómo restablecer la etiquetadora P-touch, consulte la Solución de problemas.
El testigo naranja está parpadeando. 	Enfriamiento (espere a que la temperatura se enfríe). Restablecimiento en progreso. Para obtener detalles sobre cómo restablecer la etiquetadora P-touch, consulte la Solución de problemas.
El testigo rojo está encendido. 	La etiquetadora está arrancando.
El testigo rojo está parpadeando. 	Indica uno de los siguientes errores. El testigo rojo parpadea en intervalos de 0,9 segundos: <ul style="list-style-type: none"> <li>• Falta un casete de cinta.</li> <li>• El casete de cinta se instaló incorrectamente.</li> <li>• Se instaló un casete de cinta incompatible.</li> <li>• Se abrió la cubierta del casete durante la impresión.</li> <li>• Error de transmisión.</li> <li>• Error debido a un sobrecalentamiento.</li> <li>• Error del cortador.</li> </ul> El testigo rojo parpadea en intervalos de 0,3 segundos: <ul style="list-style-type: none"> <li>• Error del sistema</li> </ul>

## 11 Solución de problemas

Problema	Solución
Después de salir de P-touch Editor Lite, ¿cómo reinicio el programa mientras la etiquetadora P-touch está encendida?	Existen tres formas para hacerlo. Realice alguno de los siguientes procedimientos. <ul style="list-style-type: none"> <li>• Apague la etiquetadora P-touch y vuelva a encenderla.</li> <li>• Desconecte y vuelva a conectar el cable USB cable mientras que la etiquetadora P-touch está encendida.</li> <li>• (Para Windows®) Inicie P-touch Editor Lite desde <b>[Mi PC]</b>.</li> </ul>
No puedo encender la etiquetadora P-touch.	Compruebe si las baterías se instalaron de forma correcta o si el adaptador de alimentación se conectó correctamente.
No puedo salir de P-touch Editor Lite.	Controle si aparece un mensaje de error e intente resolverlo. Tenga en cuenta que no se puede salir del software mientras que se están imprimiendo las etiquetas.
Aparece una línea horizontal en blanco a través de la etiqueta impresa.	En general, las rayas o los caracteres con poca claridad en las etiquetas impresas indican que el cabezal de impresión está sucio. Limpie el cabezal de impresión con un bastoncillo de algodón o limpie el cabezal de impresión con el casete de limpieza (TZE-CL4). <ul style="list-style-type: none"> <li>* No toque el cabezal de impresión directamente con las manos descubiertas.</li> </ul>
Resulta difícil cortar la etiqueta.	Limpie la cuchilla del cortador con un bastoncillo de algodón humedecido en alcohol. <ul style="list-style-type: none"> <li>* No toque la cuchilla del cortador directamente con los manos descubiertas.</li> </ul>
Cuando la etiqueta se imprime, queda demasiado margen (espacio) en ambos lados del texto.	Cuando se establecen los márgenes a <b>[Grande]</b> , las etiquetas se imprimen con un margen de aproximadamente 1" (25 mm) en cada lado del texto impreso. Reduzca el margen cambiando la configuración a <b>[Pequeño]</b> . En P-touch Editor Lite, haga clic con el botón derecho del ratón y seleccione <b>[Márgenes]</b> desde el menú que se visualiza. Cambie la configuración a <b>[Pequeño]</b> .
La etiquetadora P-touch no imprime o los caracteres impresos no se forman correctamente.	<ul style="list-style-type: none"> <li>• Compruebe que el casete de cinta se haya instalado correctamente.</li> <li>• Si el casete de cinta está vacío, cámbiolo.</li> <li>• Compruebe que la cubierta del casete esté cerrada adecuadamente.</li> </ul>
La máquina se apaga al tratar de imprimir.	<ul style="list-style-type: none"> <li>• Puede que quede poca carga en las baterías. Reemplácelas.</li> <li>• Compruebe que las baterías estén correctamente introducidas.</li> <li>• Se está utilizando un adaptador incorrecto, el adaptador recomendado es AD-E001.</li> </ul>
La cinta no avanza correctamente o se atasca en el interior de la etiquetadora P-touch.	<ul style="list-style-type: none"> <li>• Compruebe que el extremo de la cinta sale por debajo de las guías de la cinta.</li> <li>• Se utilizaron los botones de corte y alimentación durante la impresión. No toque los botones de corte y alimentación durante la impresión.</li> </ul>
Deseo restablecer la etiquetadora P-touch.	Con la etiquetadora P-touch apagada, presione y mantenga presionado los botones de corte y alimentación mientras mantiene pulsado el botón de Encendido. Cuando el testigo Editor Lite empieza a parpadear y el testigo Status se enciende en naranja, pulse los botones de corte y alimentación seis veces mientras mantiene pulsado el botón de Encendido. La etiquetadora se restablecerá a los valores predeterminados de fábrica.

## 12 Especificaciones

Especificaciones del producto	
Dimensiones (anch. × prof. × alt.)	Aproximadamente 3,1" (anch.) × 6,0" (prof.) × 5,6" (alt.) (78 mm (anch.) × 152 mm (prof.) × 143 mm (alt.))
Peso	Aproximadamente 1,6 libras (710 g) (sin las baterías ni el casete de cinta)
Fuente de alimentación	Adaptador de CA (AD-E001) Seis baterías alcalinas "AA" (LR6) *1 Seis baterías Ni-MH recargables "AA" (HR6) *1 *2

\*1 No están incluidas.

\*2 Visítenos en <http://solutions.brother.com/> para obtener información actualizada sobre las baterías recomendadas.

Accesorios	
Casete de cinta	Cinta TZE de Brother (ancho) 0,13" (3,5 mm), 0,23" (6 mm), 0,35" (9 mm), 0,47" (12 mm), 0,70" (18 mm), 0,94" (24 mm)
Adaptador de CA	AD-E001

Requisitos del sistema	Windows®	Macintosh
Sistema operativo	Windows Vista®/ Windows® 7/Windows® 8	SO de Mac X v10.6.8/v10.7.x/v10.8.x
Espacio disponible en el disco duro	70 MB o más	500 MB o más
Memoria	Windows Vista®: 512 MB o más. Windows® 7/Windows® 8: 1 GB (32 bits) o 2 GB (64 bits) o más	2 GB o más
Pantalla	SVGA/color de alta densidad o superior	Más de 256 colores

Consulte el Brother Solutions Center (<http://solutions.brother.com/>) para obtener información sobre compatibilidad con los últimos sistemas operativos.