

# MANUAL DO USUÁRIO DE SOFTWARE

## P-touch P700

O conteúdo deste manual e as especificações deste produto estão sujeitos a alterações sem prévio aviso. A Brother reserva-se o direito de fazer alterações sem prévio aviso nas especificações e materiais contidos neste documento e não será responsável por quaisquer danos (inclusive consequenciais) causados pelo uso dos materiais apresentados, incluindo, entre outros, erros tipográficos e outros erros relacionados às publicações. As imagens da tela neste manual podem ser diferentes, dependendo do seu sistema operacional ou rotulador P-touch.

Visite-nos em <http://solutions.brother.com>, onde você pode obter suporte ao produto e respostas para perguntas frequentes.

# Introdução

O rotulador Brother P-touch (a partir de agora chamada “P-touch”) é compatível com muitos aplicativos, permitindo que você imprima um documento praticamente em qualquer lugar.

Este manual mostrará a você como é fácil usar o P-touch Editor e outros aplicativos da Brother para imprimir usando dados de texto.

## Aviso importante

---

- O conteúdo deste documento e as especificações deste produto estão sujeitos a alterações sem prévio aviso.
- A Brother se reserva o direito de fazer alterações sem aviso nas especificações e materiais contidos neste documento e não será responsável por quaisquer danos (inclusive consequenciais) causados pela confiança nos materiais apresentados, incluindo, entre outros, erros tipográficos e outros tipos de erros relacionados à publicação.
- As imagens da tela neste documento podem ser diferentes, dependendo do sistema operacional do computador e do modelo do seu produto.
- Antes de usar o rotulador P-touch, leia todos os documentos que o acompanham para obter informações sobre segurança e operação correta.

## Símbolos utilizados neste Manual

---

Os símbolos a seguir são usados neste manual.



Este símbolo indica informações ou instruções que devem ser seguidas. Ignorá-las poderá resultar em dano ou falha nas operações.

### **OBSERVAÇÃO**

Esta marca indica observações que fornecem informações ou instruções para ajudá-lo a compreender melhor o produto e usá-lo com mais eficiência.


## Sobre este Manual

---

Este manual (PDF) está incluído no CD-ROM.

### **OBSERVAÇÃO**

---

Se você estiver usando o Adobe® Reader® para ver este manual em um computador, o cursor mudará para  quando posicionado sobre um link. Clique no link para abrir a página correspondente. Para obter informações sobre o uso do Adobe® Reader®, consulte o arquivo da ajuda incluído com o Adobe® Reader®.

---

# Índice

## Seção I Windows®

<b>1</b>	<b>Instalar e desinstalar o software P-touch</b>	<b>2</b>
	Instalar o software P-touch e o driver da impressora .....	2
	Desinstalar o software P-touch .....	3
<b>2</b>	<b>Como usar o P-touch Editor Lite</b>	<b>4</b>
	Usar o P-touch Editor Lite .....	4
	Iniciar o P-touch Editor Lite .....	4
<b>3</b>	<b>Como usar o P-touch Editor</b>	<b>9</b>
	Utilizar o P-touch Editor .....	9
	Iniciar o P-touch Editor .....	9
	Modos de operação .....	12
<b>4</b>	<b>Como usar o driver de impressão para imprimir a partir de outros aplicativos</b>	<b>15</b>
	Imprimir diretamente a partir de outros aplicativos .....	15
	Configurar o driver da impressora .....	15
	Imprimir de outros aplicativos .....	19
<b>5</b>	<b>Como usar o P-touch Library</b>	<b>21</b>
	Usar o P-touch Library .....	21
	Iniciar o P-touch Library .....	21
	Abrir e editar modelos .....	23
	Imprimir modelos .....	23
	Pesquisar modelos ou outros dados .....	24
<b>6</b>	<b>Como atualizar o software P-touch</b>	<b>26</b>
	Atualizar o P-touch Editor .....	26
	Atualizar o firmware / P-touch Editor Lite .....	28
<b>7</b>	<b>Imprimir etiquetas distribuídas para várias impressoras</b>	<b>30</b>
	Impressão distribuída .....	30

## Seção II Macintosh

<b>8</b>	<b>Como usar o P-touch Editor Lite</b>	<b>35</b>
	Usar o P-touch Editor Lite .....	35
	Iniciar o P-touch Editor Lite .....	35

<b>9</b>	<b>Como usar o P-touch Editor</b>	<b>40</b>
	Utilizar o P-touch Editor .....	40
	Iniciar o P-touch Editor .....	40
	Modos de operação .....	41
<b>10</b>	<b>Como atualizar o software P-touch</b>	<b>43</b>
	Atualizar o P-touch Editor .....	43
	Atualizar o firmware / P-touch Editor Lite .....	45



# Windows®

---

<b>Instalar e desinstalar o software P-touch</b>	<b>2</b>
<b>Como usar o P-touch Editor Lite</b>	<b>4</b>
<b>Como usar o P-touch Editor</b>	<b>9</b>
<b>Como usar o driver de impressão para imprimir a partir de outros aplicativos</b>	<b>15</b>
<b>Como usar o P-touch Library</b>	<b>21</b>
<b>Como atualizar o software P-touch</b>	<b>26</b>
<b>Imprimir etiquetas distribuídas para várias impressoras</b>	<b>30</b>

O P-touch Editor permite a criação de modelos com vários tipos de designs.

Você pode usar o P-touch Update Software para atualizar o P-touch Editor e o firmware do rotulador P-touch. Para fazer o download do software e do driver mais recentes, visite o site Brother Solutions Center em: <http://solutions.brother.com>

## Instalar o software P-touch e o driver da impressora

- 1 Insira o CD-ROM na unidade de CD-ROM do computador.
- 2 Clique em **[Instalação Padrão]**.
- 3 Siga as instruções da tela para instalar o software.
- 4 Clique em **[Concluir]** para fechar a tela de instalação.




Determinadas funções não poderão ser usadas se o driver da impressora não for instalado. Para obter mais informações sobre a instalação do driver da impressora, consulte o Manual do Usuário.

## Desinstalar o software P-touch

### OBSERVAÇÃO

- Execute este procedimento apenas se o P-touch Editor / P-touch Update Software não for mais necessário.
- “Ferramenta de Configuração de Impressora” aparece em inglês como **[Printer Setting Tool]** no Painel de Controle e no ícone de atalho.

#### 1 Para o Windows Vista® / Windows® 7:

Clique em , **[Painel de Controle]**, vá para **[Programas]** e abra **[Programas e Recursos]**.  
A caixa de diálogo **[Desinstalar ou alterar um programa]** é exibida.

#### Para o Windows® 8:

Clique com o botão direito do mouse em qualquer lugar da tela **[Início]**, clique em **[Todos os aplicativos]**, **[Painel de Controle]**, vá para **[Programas]** e abra **[Programas e Recursos]**.  
A caixa de diálogo **[Desinstalar ou alterar um programa]** é exibida.

#### 2 Escolha **[Brother P-touch Editor]** / **[Brother P-touch Update Software]** / **[Brother Printer Setting Tool]** / **[Brother P-touch Library]** e clique em **[Desinstalar]**.

#### 3 Clique em **[OK]**.

A operação de desinstalação é iniciada. Depois que o software é removido do computador, a caixa de diálogo **[Manutenção concluída]** é exibida.

#### 4 Feche a caixa de diálogo **[Desinstalar ou alterar um programa]**.

O Brother P-touch Editor / Brother P-touch Update Software / Brother Printer Setting Tool / Brother P-touch Library foi desinstalado.

Não é necessário instalar um driver ou software para o P-touch Editor Lite.

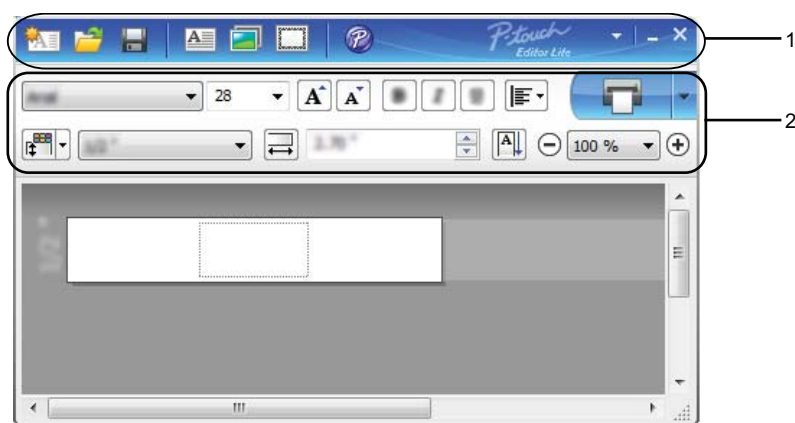
Com o P-touch Editor Lite, é possível criar diversos layouts de etiqueta simples de maneira fácil e rápida. O P-touch Editor Lite só tem suporte quando a impressora é conectada usando um cabo USB.

## Usar o P-touch Editor Lite

### Iniciar o P-touch Editor Lite

- 1 Após a conexão do cabo USB, aparecerá uma caixa de diálogo na tela do computador. Para o Windows Vista®, clique em **[P-touch Editor Lite]**. Para o Windows® 7, clique em **[Abrir pasta para exibir arquivos]** e depois clique duas vezes em **[PTLITE10]**. Para o Windows® 8, clique em **[PT-P700]**, **[Abrir pasta para exibir arquivos]** e depois clique duas vezes em **[PTLITE10]**. O P-touch Editor Lite é iniciado.
  - \* O rotulador P-touch deve estar definido para o modo P-touch Editor Lite. Consulte o Manual do Usuário para obter mais informações.

### Janela de layout



#### 1 Barra de ferramentas de comandos

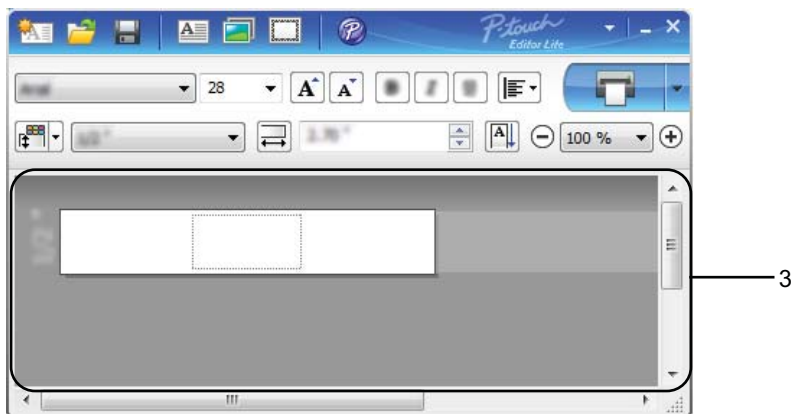
Ícone	Função
	Exibe uma nova janela para a criação de uma nova etiqueta.
	Abre um arquivo salvo com o P-touch Editor Lite.
	Salva os dados no seu computador, mas não no rotulador P-touch.
	Insere uma nova caixa de texto (conveniente ao se criar etiquetas contendo uma ou várias linhas de texto).



Ícone	Função
	Inserir uma imagem na etiqueta. <b>[Do arquivo]</b> : insere uma imagem armazenada no computador. <b>[Captura de ecrã]</b> : insere a área selecionada da tela do computador como um gráfico. <b>[Símbolo]</b> : insere um dos símbolos integrados do computador.
	Inserir um quadro.
	Inicia o P-touch Editor.
	Exibe o menu. O menu inclui todas as funções do P-touch Editor Lite.
	Minimiza o P-touch Editor Lite.
	Sai do P-touch Editor Lite.

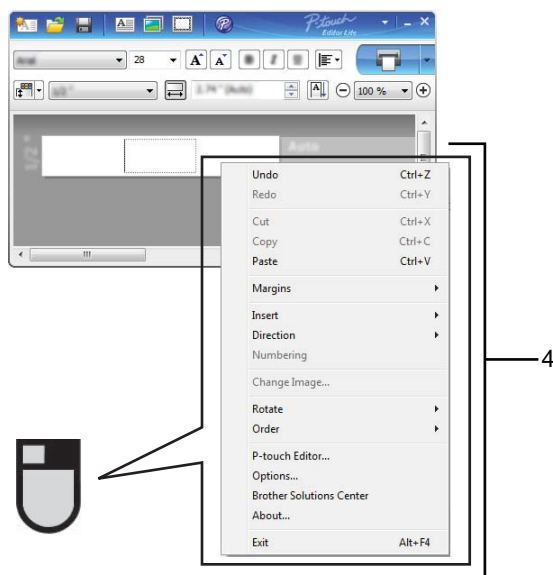
## 2 Barra de ferramentas de propriedades

Ícone	Função
	Clique em  para mudar a fonte.
	Clique em  para especificar o tamanho da fonte. É possível aumentar ou reduzir um nível de tamanho da fonte clicando em  ou .
	Especifica o estilo da fonte: Negrito:  /  / , Itálico:  /  / , Sublinhado:  /  / *A exibição desses comandos pode variar de acordo com o país.
	Especifica o alinhamento do texto em uma caixa de texto.
	Define a largura e a cor da fita. Clique em  para detectar automaticamente a largura e a cor da fita inserida.
	Define a largura da fita. Clique em  para detectar automaticamente a largura da fita inserida.
	Define o comprimento da etiqueta. Clique em  para ajustar automaticamente o comprimento da etiqueta para acomodar o texto inserido.
	Habilita/desabilita a direção vertical da etiqueta.
	Clique em  para definir o fator de zoom da Exibição de etiquetas. O fator de zoom também pode ser alterado clicando em  ou .
	Clique em  para imprimir normalmente ou em  para imprimir com opções.
	<b>[Corte automático]</b> : cada etiqueta é cortada automaticamente após a impressão. <b>[Cortar no final]</b> : corta as etiquetas depois da impressão da última etiqueta. <b>[Cópias]</b> : imprime várias cópias de uma etiqueta.




### 3 Exibição de etiquetas

Visor	Função
	Esta exibição de etiquetas é exibida ao se iniciar o software. A largura da fita definida atualmente é exibida à esquerda da imagem da etiqueta. Quando <b>[Automático]</b> é exibido à direita, o comprimento da fita é ajustado automaticamente ao comprimento do texto.
	É possível arrastar a borda da etiqueta para mudar manualmente o comprimento e a largura da etiqueta. Mova o ponteiro para a borda da área da etiqueta. Quando a linha azul for exibida, arraste-a até o comprimento ou largura desejada.
	É possível ajustar o tamanho da janela do P-touch Editor Lite. Basta mover o ponteiro sobre uma borda da janela do P-touch Editor Lite e arrastá-la para ajustar o tamanho assim que o ponteiro mudar para o formato de uma seta.
	Guias serão exibidas algumas vezes, ao se mover objetos. Elas são exibidas quando o objeto é alinhado na extremidade esquerda, direita, superior ou inferior da área de impressão, ou no centro. Na ilustração à esquerda, as guias indicam que o objeto foi centralizado na extremidade superior da fita.
	Caixas de texto, imagens e quadros inseridos são considerados objetos. Os objetos são cercados por alças (indicadas por oito pontos azuis).
	Indica que um objeto está selecionado.
	O ponteiro muda para uma seta quando posicionado sobre uma alça. O tamanho do objeto pode ser alterado arrastando-se a alça.
	É possível mover objetos arrastando-os quando o ponteiro tiver o formato de uma cruz. Em objetos de texto, o ponteiro muda para uma cruz apenas quando passa pela borda do objeto.



#### 4 Outras funções (disponíveis no menu exibido ao se clicar com o botão direito do mouse)

Menu	Fazer isto
<b>Anular</b>	Clique em <b>[Anular]</b> para desfazer a última operação.
<b>Repetir</b>	Clique em <b>[Repetir]</b> para refazer uma operação desfeita.
<b>Cortar</b> <b>Copiar</b> <b>Colar</b>	Selecione a área de texto (ou objeto) que você deseja recortar ou copiar e selecione <b>[Cortar]</b> ou <b>[Copiar]</b> . Clique na área de destino e selecione <b>[Colar]</b> .
<b>Margens</b>	Sempre desativado para PT-P700.
<b>Inserir</b>	Clique em <b>[Inserir]</b> . - Selecione <b>[Caixa de texto]</b> para inserir texto na etiqueta. - Selecione <b>[Do arquivo]</b> para inserir uma imagem armazenada no computador. - Selecione <b>[Captura de ecrã]</b> para inserir a área selecionada da tela do computador. - Selecione <b>[Símbolo]</b> para inserir um dos símbolos integrados do computador. - Selecione <b>[Moldura]</b> para inserir uma moldura integrada do P-touch Editor Lite.
<b>Direção</b>	Selecione o objeto de texto e clique em <b>[Texto horizontal]</b> ou <b>[Texto vertical]</b> para mudar a direção do texto.
<b>Numeração</b>	Selecione o número ou letra no texto e clique em <b>[Numeração]</b> para avançar consecutivamente o número ou letra em cada etiqueta. Quando estiver pronto para imprimir, clique em  à direita do botão <b>[Imprimir]</b> e clique em <b>[Opções de impressão]</b> . Marque a caixa <b>[Numeração]</b> e insira o número de etiquetas para impressão no campo <b>[Contagem]</b> . Clique no botão <b>[Imprimir]</b> .
<b>Alterar imagem</b>	Selecione a imagem e clique em <b>[Alterar imagem]</b> para substituir a imagem atual por uma imagem diferente.
<b>Rodar</b>	Gire os objetos a <b>[0°]</b> , <b>[90°]</b> , <b>[180°]</b> ou <b>[270°]</b> .
<b>Ordem</b>	Selecione um dos objetos e clique em <b>[Ordem]</b> , depois selecione <b>[Colocar em primeiro plano]</b> , <b>[Colocar em último plano]</b> , <b>[Trazer para a frente]</b> ou <b>[Trazer para trás]</b> para definir a ordem de cada objeto na camada.

Menu	Fazer isto
<b>P-touch Editor</b>	Clique em <b>[P-touch Editor]</b> . Inicia-se o P-touch Editor.
<b>Opções</b>	Clique em <b>[Opções]</b> . Selecione <b>[mm (mm)]</b> ou <b>[polegadas (in)]</b> para definir a configuração da unidade de medida. Selecione o idioma do P-touch Editor Lite. Reinicie o aplicativo para aplicar o novo <b>[Idioma]</b> selecionado. Selecione <b>[Mostrar novo valor após a impressão]</b> ou <b>[Repor para valor original]</b> para definir a opção de numeração.
<b>Brother Solutions Center</b> <b>Acerca de</b> <b>Sair</b>	Clique em <b>[Brother Solutions Center]</b> para ir para o site e obter assistência e informações. Clique em <b>[Acerca de]</b> para saber sobre a versão do P-touch Editor Lite. Clique em <b>[Sair]</b> para sair do P-touch Editor Lite.

Consulte os procedimentos abaixo referentes ao sistema operacional do seu computador. Nas capturas de tela, “XX-XXXX” é exibido para representar o número do modelo do rotulador P-touch.

Para fazer o download do software e do driver mais recentes, visite o site Brother Solutions Center em: <http://solutions.brother.com>

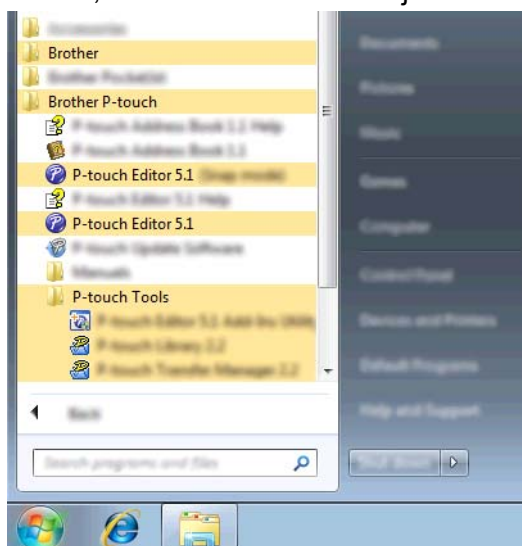
## Utilizar o P-touch Editor

### Iniciar o P-touch Editor

#### 1 Para o Windows Vista® / Windows® 7

No botão Iniciar, clique em [Todos os Programas]-[Brother P-touch]-[P-touch Editor 5.1].

Quando o P-touch Editor for iniciado, selecione se você deseja criar um novo layout ou abrir um existente.



#### Para o Windows® 8

Clique em [P-touch Editor 5.1] na tela [Início]/[Aplicações] ou clique duas vezes em [P-touch Editor 5.1] na área de trabalho.

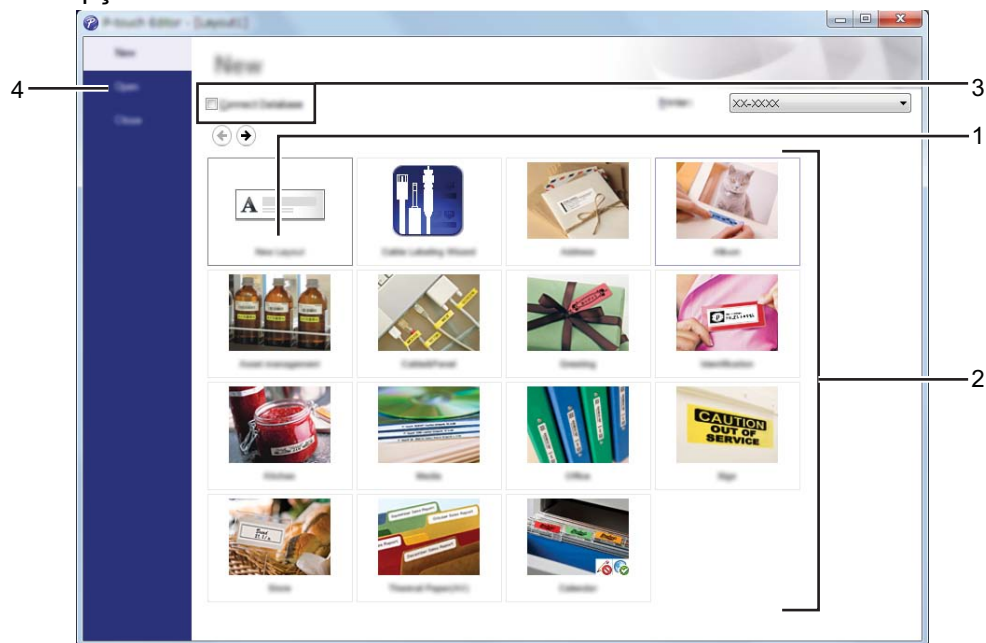
Quando o P-touch Editor for iniciado, selecione se você deseja criar um novo layout ou abrir um existente.

## OBSERVAÇÃO

---

- Também é possível iniciar o P-touch Editor usando atalhos, se você optou por criar atalhos durante a instalação.
    - Ícone de atalho na área de trabalho: clique duas vezes para iniciar o P-touch Editor
    - Ícone de atalho na barra de Início Rápido: clique para iniciar o P-touch Editor
  - Para alterar como o P-touch Editor funciona quando é iniciado, clique em **[Ferramentas]-[Opções]** na barra de menus do P-touch Editor para exibir a caixa de diálogo **[Opção]**. Selecione **[Geral]** e selecione a configuração desejada na caixa de listagem **[Operações]** em **[Configurações de Inicialização]**. A configuração padrão é **[Exibir Nova Visualização]**.
-

**2** Selecione uma opção na tela.

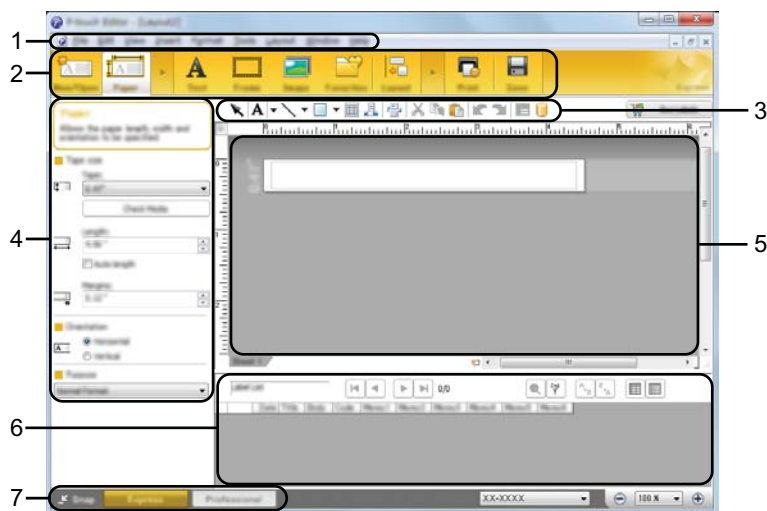


- 1** Para criar um novo layout, clique no botão [Novo Layout].
- 2** Para criar um novo layout usando um layout predefinido, selecione o botão da categoria desejada.
- 3** Para conectar um layout predefinido a um banco de dados, marque a caixa de seleção ao lado de [Conectar Base de Dados].
- 4** Para abrir um layout existente, clique em [Abrir].

## Modos de operação

O P-touch Editor tem três modos de operação diferentes: **[Express]**, **[Professional]** e **[Snap]**. Você pode alternar facilmente entre os modos usando os botões de seleção de modo.

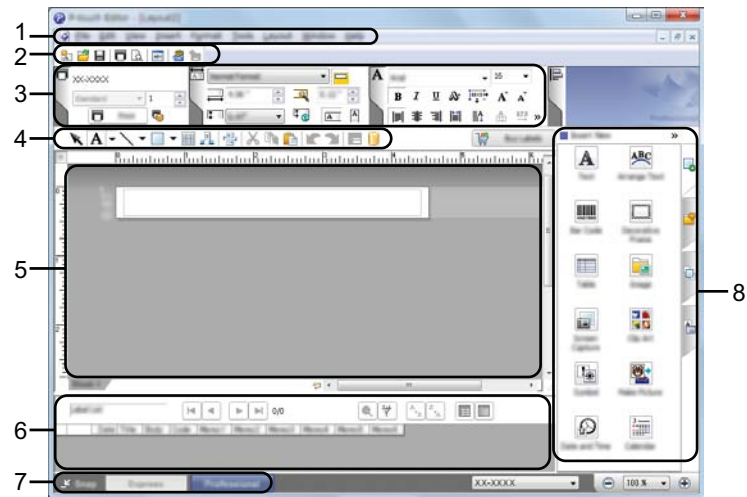
### ■ Modo **[Express]**



- 1 Barra de menus
- 2 Barra de comandos
- 3 Barra de ferramentas Desenhar/Editar
- 4 Barra de propriedades
- 5 Janela de layout
- 6 Janela de banco de dados
- 7 Botões de seleção de modo



■ Modo [Professional]

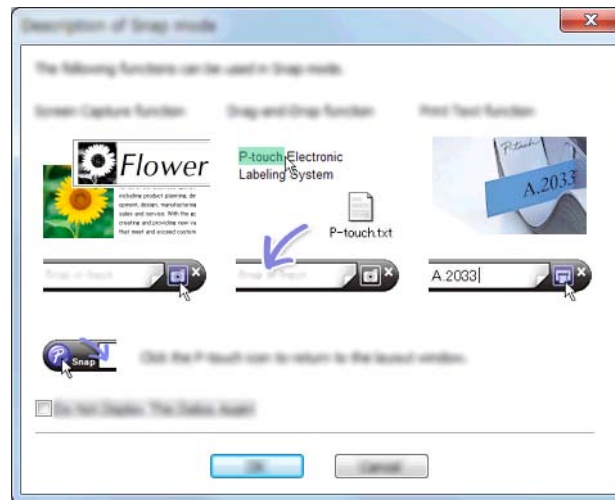


- 1 Barra de menus
- 2 Barra de ferramentas padrão
- 3 Paleta de propriedades
- 4 Barra de ferramentas Desenhar/Editar
- 5 Janela de layout
- 6 Janela de banco de dados
- 7 Botões de seleção de modo
- 8 Barra lateral

## ■ Modo [Snap]

Com este modo, é possível fazer uma captura do conteúdo de toda a tela do computador ou de parte dela, imprimi-la como imagem e salvá-la para utilização futura.

- 1 Clique no botão de seleção de modo [Snap]. A caixa de diálogo [Descrição do modo Snap] é exibida.



- 2 Clique em [OK]. A paleta de modo [Snap] é exibida.



## OBSERVAÇÃO

- Se você marcar a caixa de seleção [Não Exibir esta Caixa de Diálogo Novamente] na caixa de diálogo [Descrição do modo Snap], poderá ir diretamente para o modo [Snap] da próxima vez sem exibir a caixa de diálogo.
- **Para o Windows Vista® / Windows® 7**  
Você também pode iniciar o P-touch Editor no modo [Snap] clicando no menu Iniciar - [Todos os Programas]-[Brother P-touch]-[P-touch Editor 5.1 (Modo Snap)].
- **Para o Windows® 8**  
Você também pode iniciar o P-touch Editor no modo [Snap] clicando em [P-touch Editor 5.1 (Modo Snap)] na tela [Início]/[Aplicações].

# Como usar o driver de impressão para imprimir a partir de outros aplicativos

## Imprimir diretamente a partir de outros aplicativos

É possível utilizar este P-touch para imprimir diretamente da maioria dos aplicativos Windows®, instalando o driver da impressora.




Como o tamanho do papel para este P-touch é diferente de outras impressoras normais, pode não ser possível imprimir mesmo após a instalação do driver da impressora e do software aplicativo, a menos que o software aplicativo permita a configuração do tamanho da etiqueta correto.

## Configurar o driver da impressora

Consulte os procedimentos abaixo referentes ao sistema operacional do seu computador. Nas capturas de tela, “XX-XXXX” é exibido para representar o número do modelo do rotulador P-touch.

### 1 Para o Windows Vista®

Clique em , [Painel de Controle], vá para [Hardware e Som] e abra [Impressoras].

### Para o Windows® 7

Clique em  e vá para [Dispositivos e Impressoras].

### Para o Windows® 8

Clique com o botão direito do mouse em qualquer lugar da tela [Início], clique em [Todos os aplicativos], [Painel de Controle], vá para [Hardware e Som] e abra [Dispositivos e Impressoras].

## OBSERVAÇÃO

Para obter mais informações, consulte a Ajuda do Windows®.

Como usar o driver de impressão para imprimir a partir de outros aplicativos

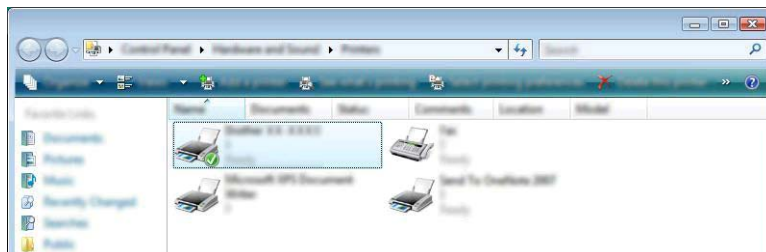
**2 Para o Windows Vista®**

Escolha “Brother XX-XXXX” e clique em [**Selecionar as preferências de impressão**].  
A caixa de diálogo [**Preferências de impressão da Brother XX-XXXX**] é exibida.

**Para o Windows® 7 / Windows® 8**

Escolha “Brother XX-XXXX”, clique com o botão direito do mouse e selecione [**Preferências de impressão**].

A caixa de diálogo [**Preferências de impressão da Brother XX-XXXX**] é exibida.



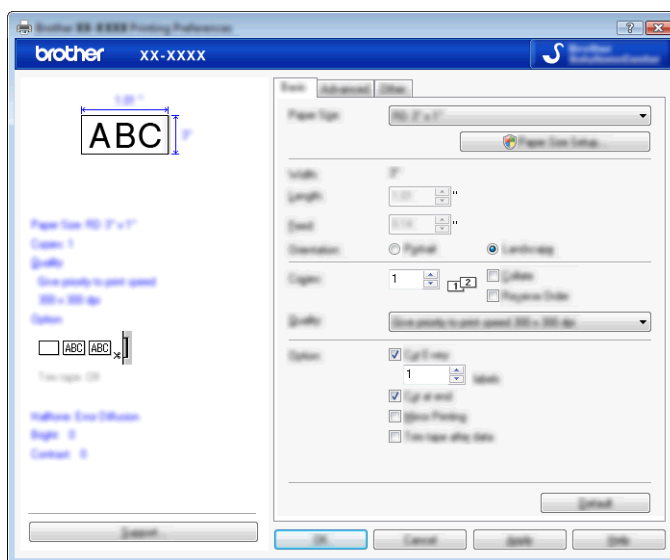
Como usar o driver de impressão para imprimir a partir de outros aplicativos

3 Escolha cada item e clique em **[OK]**.

■ Guia **[Básico]**

O tamanho do papel pode ser selecionado.

Se o tamanho do papel a ser usado não aparecer na lista **[Tamanho do Papel]**, um novo tamanho de papel poderá ser adicionado. Em seguida, selecione o tamanho do papel na lista **[Tamanho do Papel]**.



**OBSERVAÇÃO**

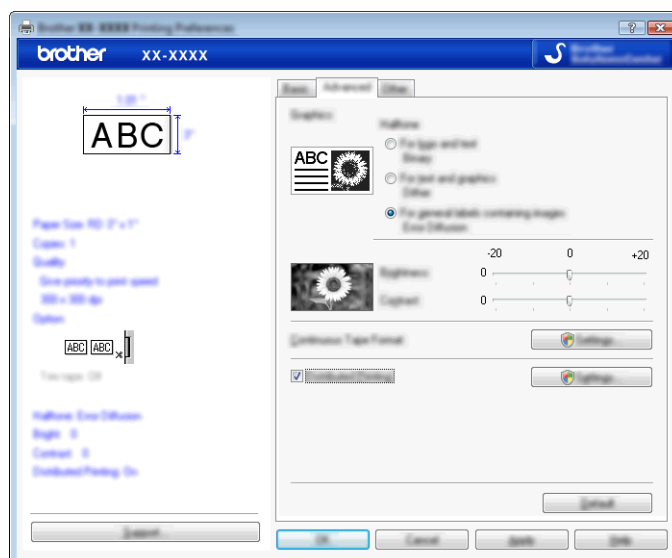
A caixa de diálogo que aparece varia dependendo do modelo que está sendo usado.

■ Guia **[Avançado]**

As configurações para **[Meios-tons]** **[Brilho]** e **[Contraste]** podem ser especificadas nesta guia.

Como usar o driver de impressão para imprimir a partir de outros aplicativos

Ao usar um tamanho fixo com fita de comprimento contínuo, clique em **[Configurações]** para exibir uma caixa de diálogo e depois especifique as configurações necessárias.

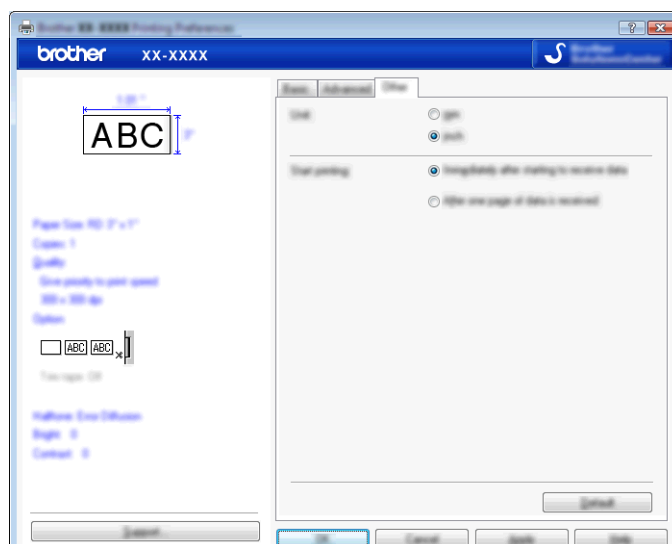


### OBSERVAÇÃO

Para obter mais informações sobre **[Impressão Distribuída]**, consulte *Imprimir etiquetas distribuídas para várias impressoras* >> página 30.

#### ■ Guia **[Outro]**

As configurações para **[Unidade]** e **[Iniciar impressão]** podem ser especificadas nesta guia.

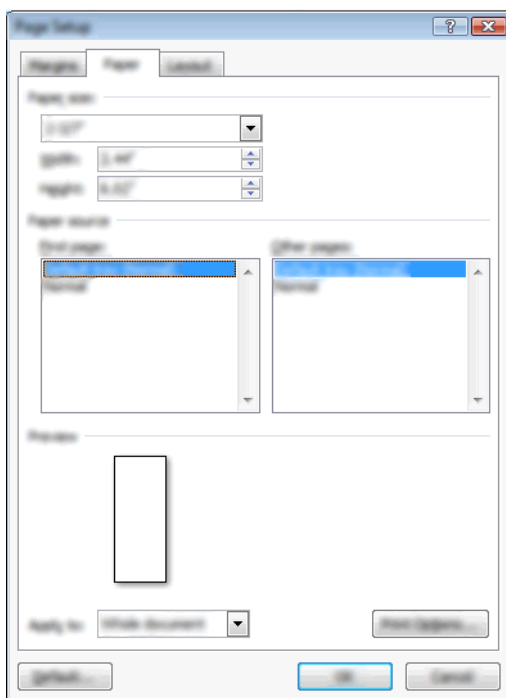


- 4 Feche a janela **[Impressoras]** (Windows Vista®)/**[Dispositivos e Impressoras]** (Windows® 7/Windows® 8).



Como usar o driver de impressão para imprimir a partir de outros aplicativos

- 5 Clique na guia **[Papel]** e selecione o tamanho do papel que você deseja imprimir.



Defina as margens da página na guia **[Margens]** também.

- 6 Clique em **[OK]**.  
O tamanho da janela do Microsoft® Word é ajustado ao tamanho do papel escolhido. Edite o documento conforme necessário.
- 7 Clique em **[OK]**.  
As etiquetas especificadas são impressas.



Este programa permite usar o computador para gerenciar o Modelo do P-touch e outros dados. Você pode usar o P-touch Library para imprimir modelos.

## Usar o P-touch Library

### Iniciar o P-touch Library

#### Para o Windows Vista® / Windows® 7

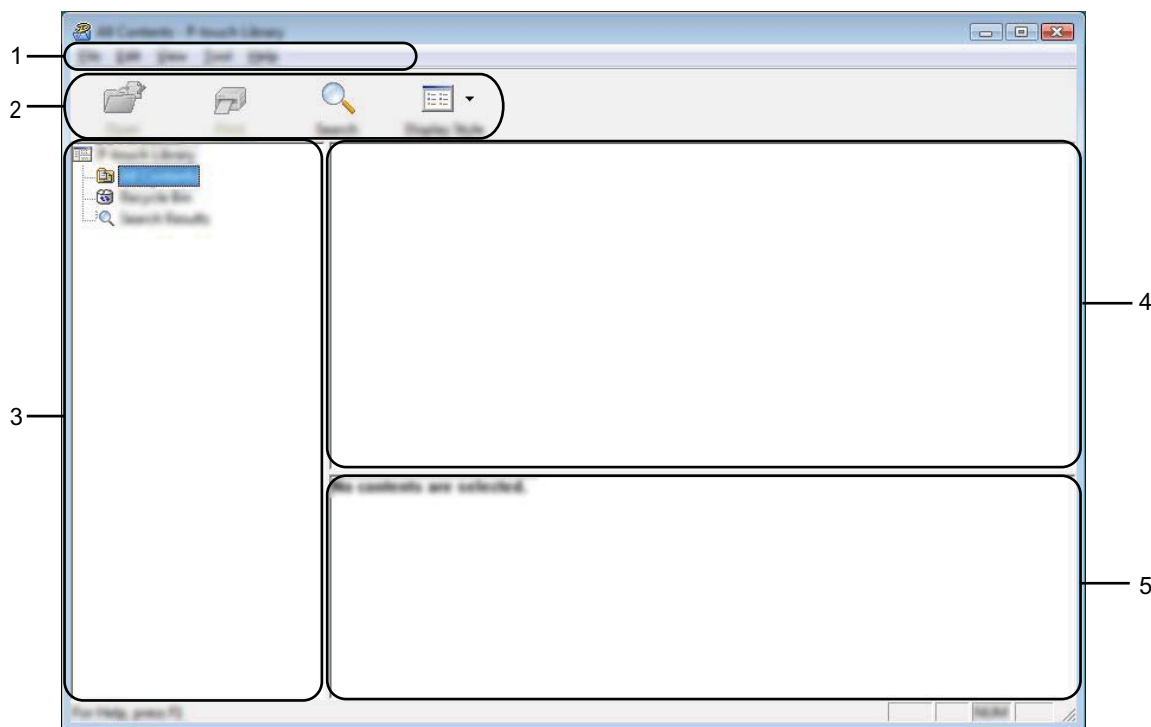
No botão Iniciar, clique em [Todos os Programas]-[Brother P-touch]-[P-touch Tools]-[P-touch Library 2.2].

#### Para o Windows® 8

Clique em [P-touch Library 2.2] na tela [Início]/[Aplicações].

Quando o P-touch Library é iniciado, a janela principal é exibida.

### Janela principal



#### 1 Barra de menus

Fornecer acesso a todos os comandos disponíveis, que são agrupados sob cada título do menu ([Arquivo], [Editar], [Exibir], [Ferramenta] e [Ajuda]) de acordo com suas funções.

## 2 Barra de ferramentas

Fornece acesso a comandos usados com frequência.

## 3 Lista de pastas

Exibe uma lista de pastas. Quando você seleciona uma pasta, os modelos ou outros dados da pasta selecionada são exibidos na lista de modelos.





## 4 Lista de modelos

Exibe uma lista dos modelos ou outros dados da pasta selecionada.

## 5 Visualização

Exibe uma visualização dos modelos ou outros dados selecionados na lista de modelos.

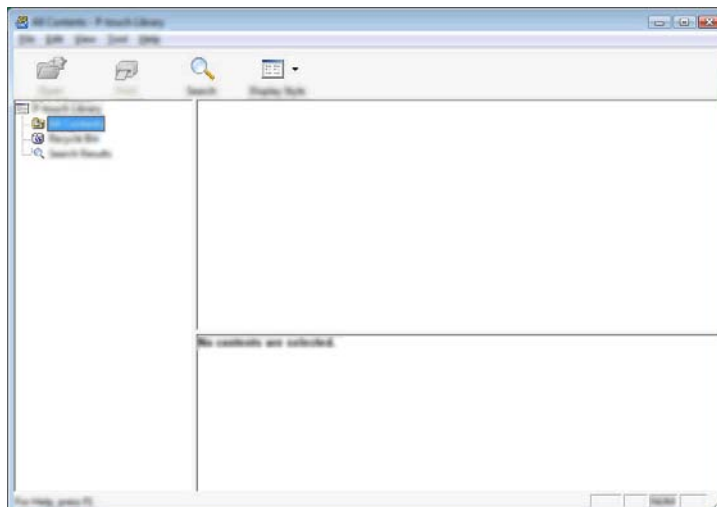
### Explicações dos ícones da barra de ferramentas

Ícone	Nome do botão	Função
	<b>Abrir</b>	Abre o modelo selecionado.
	<b>Imprimir</b> (Apenas para o P-touch Library)	Imprime o modelo de etiqueta selecionado com o rotulador P-touch.
	<b>Pesquisar</b>	Permite pesquisar modelos ou outros dados que estão registrados no P-touch Library.
	<b>Estilo de Exibição</b>	Altera o estilo de exibição do arquivo.

## Abrir e editar modelos

---

Selecione o modelo que você deseja abrir ou editar e clique em **[Abrir]**.



O programa associado ao modelo será iniciado e você poderá editar o modelo.

### OBSERVAÇÃO

---

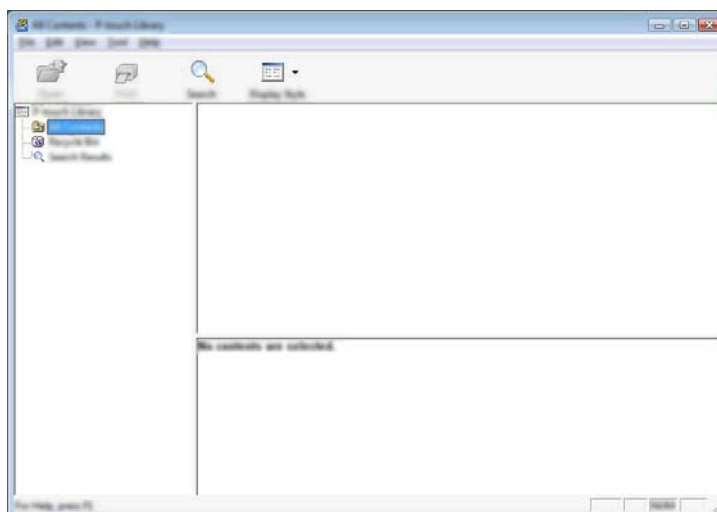
O programa iniciado depende do tipo de arquivo selecionado. Por exemplo, se você selecionar um Modelo do P-touch, o P-touch Editor será iniciado.

---

## Imprimir modelos

---

Selecione o modelo que você deseja imprimir e clique em **[Imprimir]**.

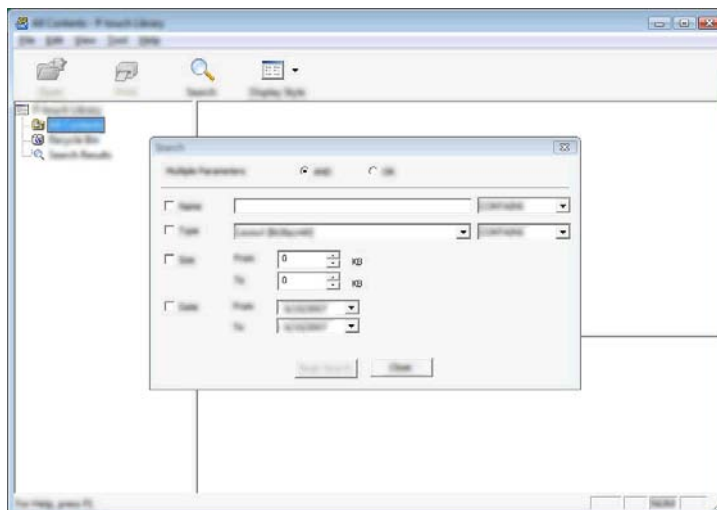


O modelo é impresso usando o rotulador P-touch conectado.

## Pesquisar modelos ou outros dados

Você pode pesquisar modelos ou outros dados registrados no P-touch Library.

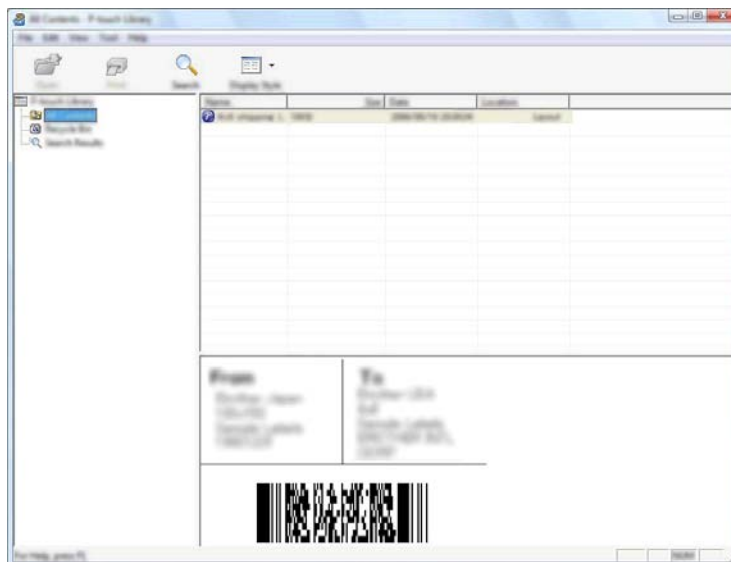
- 1 Clique em **[Pesquisar]**.  
A caixa de diálogo **[Pesquisar]** é exibida.



- 2 Especifique os critérios de pesquisa.  
Os seguintes critérios de pesquisa estão disponíveis:

Configurações	Detalhes
<b>Vários Parâmetros</b>	Determina como o programa pesquisa quando vários critérios são especificados. Se você selecionar <b>[E]</b> , o programa pesquisará arquivos que satisfaçam todos os critérios. Se você selecionar <b>[OU]</b> , o programa pesquisará arquivos que satisfaçam qualquer um dos critérios.
<b>Nome</b>	Permite pesquisar um modelo ou outros dados especificando o nome do arquivo.
<b>Tipo</b>	Permite pesquisar um modelo ou outros dados especificando o tipo do arquivo.
<b>Tamanho</b>	Permite pesquisar um modelo ou outros dados especificando o tamanho do arquivo.
<b>Data</b>	Permite pesquisar um modelo ou outros dados especificando a data do arquivo.

- 3 Clique em **[Iniciar Pesquisa]**.  
A pesquisa é iniciada.



- 4 Feche a caixa de diálogo **[Pesquisar]**.  
Os resultados da pesquisa podem ser confirmados clicando em **[Resultados da Pesquisa]** na exibição de pasta.

## OBSERVAÇÃO

É possível registrar modelos ou outros dados no P-touch Library arrastando e soltando-os na pasta **[Todo conteúdo]** ou na lista de pastas. Você também pode configurar o P-touch Editor para registrar modelos no P-touch Library automaticamente, usando o seguinte procedimento:

- 1 No menu do P-touch Editor, selecione **[Ferramentas]-[Opções]**.
- 2 Na caixa de diálogo **[Opção]**, clique em **[Configurações de Registro]** na guia **[Geral]**.
- 3 Selecione o tempo para registrar os modelos criados com o P-touch Editor e clique em **[OK]**.

O software pode ser atualizado para a versão mais recente disponível usando esta ferramenta. Nas etapas a seguir, você verá XX-XXXX. Leia "XX" como o nome do seu rotulador P-touch.

## OBSERVAÇÃO

- Para usar o P-touch Update Software, é necessário instalá-lo a partir do CD-ROM fornecido. Você também pode fazer o download do Brother Solutions Center (<http://solutions.brother.com>).
- É necessário estar conectado à Internet para iniciar o P-touch Update Software.
- O software e o conteúdo deste manual podem ser diferentes.
- Na instalação do P-touch Update Software, um ícone será instalado na área de trabalho para sua conveniência.
- Não desligue a energia enquanto estiver transferindo dados ou atualizando o firmware.

## Atualizar o P-touch Editor

- 1 **Para o Windows Vista® / Windows® 7**  
Clique duas vezes no ícone [P-touch Update Software].

## OBSERVAÇÃO

O método descrito a seguir também pode ser usado para iniciar o P-touch Update Software.

Clique no botão Iniciar e selecione [Todos os Programas] - [Brother P-touch] - [P-touch Update Software].

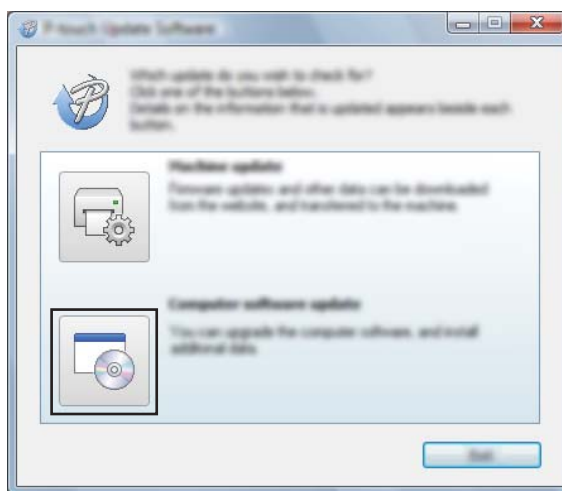
### Para o Windows® 8

Clique em [P-touch Update Software] na tela [Início]/[Aplicações] ou clique duas vezes em [P-touch Update Software] na área de trabalho.



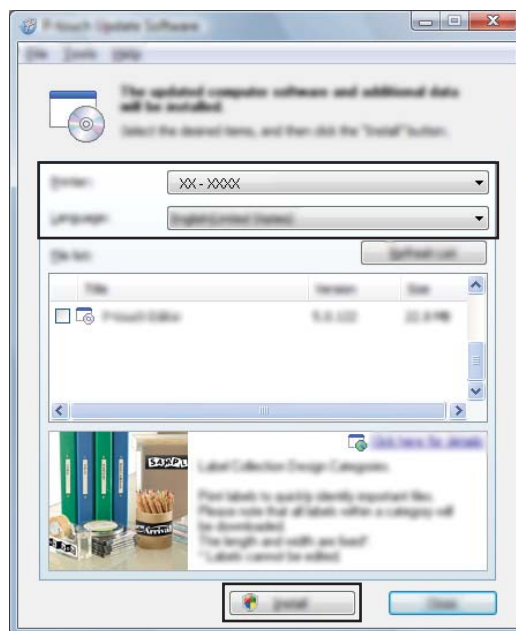
Como atualizar o software P-touch

- 2 Clique no ícone **[Atualização de software do computador]**.



6

- 3 Selecione a **[Impressora]** e o **[Idioma]**, marque a caixa de seleção ao lado do P-touch Editor e clique em **[Instalar]**.



- 4 Uma mensagem é exibida para indicar que a instalação foi concluída.

## Atualizar o firmware / P-touch Editor Lite



- Não desligue a energia enquanto estiver transferindo dados ou atualizando o firmware.
- Antes de conectar o cabo USB ao computador, verifique se a lâmpada do Editor Lite não está acesa. Se a lâmpada do Editor Lite estiver acesa, mantenha pressionado o botão do Editor Lite até que a lâmpada se apague.
- Se outro aplicativo estiver em execução, feche-o.

- 1 Ligue o rotulador P-touch e conecte o cabo USB.
- 2 **Para o Windows Vista® / Windows® 7**  
Clique duas vezes no ícone [P-touch Update Software].

### OBSERVAÇÃO

O método descrito a seguir também pode ser usado para iniciar o P-touch Update Software. Clique no botão Iniciar e selecione [Todos os Programas] - [Brother P-touch] - [P-touch Update Software].

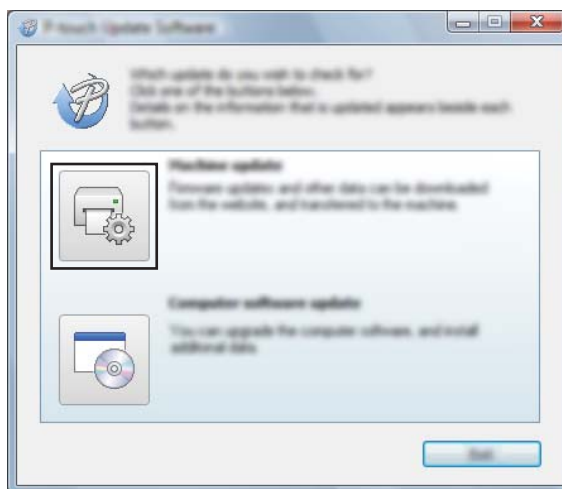
6

### Para o Windows® 8

Clique em [P-touch Update Software] na tela [Início]/[Aplicações] ou clique duas vezes em [P-touch Update Software] na área de trabalho.



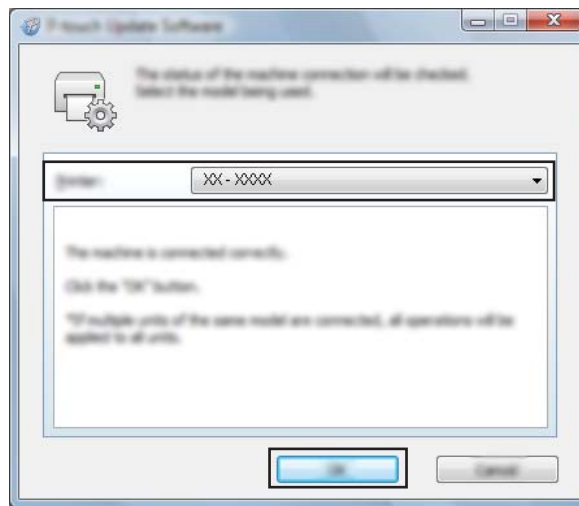
- 3 Clique no ícone [Atualização da máquina].





Como atualizar o software P-touch

- 4 Selecione a **[Impressora]**, verifique se a mensagem **[A máquina está conectada corretamente.]** é exibida e clique em **[OK]**.

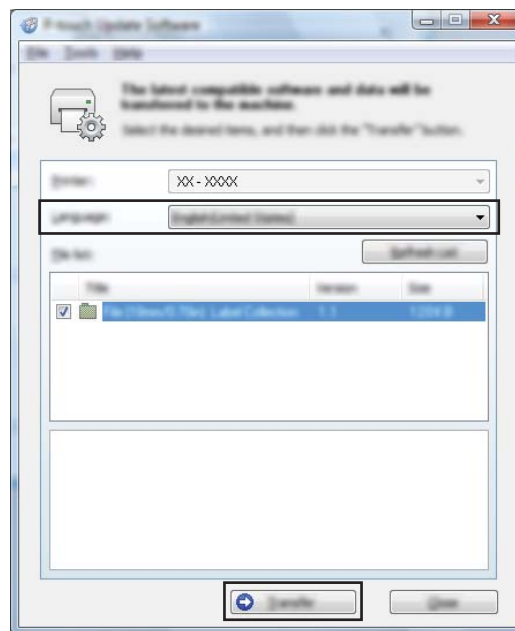


- 5 Selecione o **[Idioma]**, marque a caixa de seleção ao lado do firmware a ser atualizado e depois clique em **[Transferir]**.

6



Não desligue o rotulador P-touch, nem desconecte o cabo enquanto os dados estiverem sendo transferidos.



- 6 Verifique o conteúdo a ser atualizado e clique em **[Iniciar]** para iniciar a atualização. O download do software é iniciado.

## OBSERVAÇÃO

Não desligue o P-touch durante o processo de atualização.

# Imprimir etiquetas distribuídas para várias impressoras

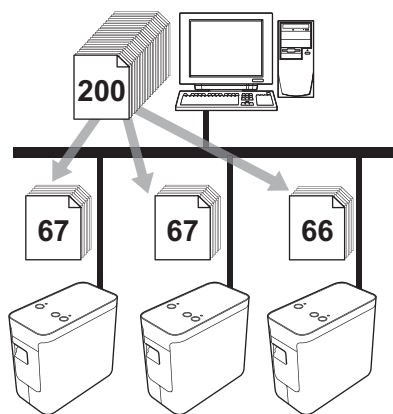
## Impressão distribuída

Quando se imprime um grande número de etiquetas, a impressão pode ser distribuída em múltiplas impressoras.

Como a impressão é realizada ao mesmo tempo, o tempo total de impressão pode ser reduzido.

### OBSERVAÇÃO

- A impressão pode ser distribuída para impressoras conectadas através de uma conexão USB.
- O número de páginas a serem impressas é automaticamente dividido entre as impressoras selecionadas. Se o número de páginas especificado não puder ser dividido igualmente entre as impressoras, ele será dividido na ordem das impressoras listadas na caixa de diálogo **[Configurações de Impressão Distribuída]** quando as configurações de impressão forem especificadas na etapa 4.



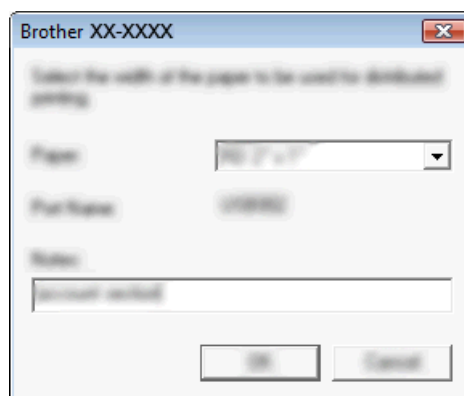
- 1 No menu **[Arquivo]** no P-touch Editor 5.1, clique em **[Imprimir]**.
- 2 Clique em **[Propriedades...]**.



- 5 Especifique o tamanho da etiqueta a ser usado na impressão.

**A. Se apenas uma impressora tiver sido selecionada.**

Na caixa de diálogo da etapa 4, selecione a impressora cuja configuração deve ser especificada e, em seguida, clique duas vezes nela ou clique com o botão direito do mouse nela e clique em [Configurações]. Na lista suspensa [Definir Largura], selecione o tamanho da etiqueta.

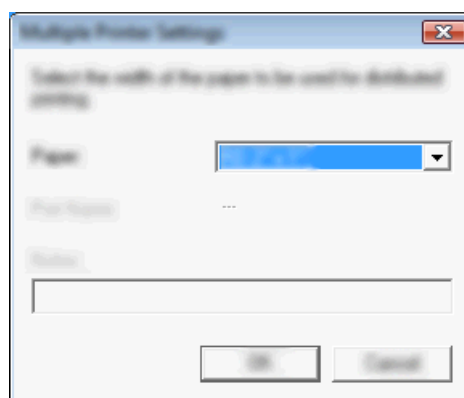


**OBSERVAÇÃO**

As informações a serem exibidas na caixa de diálogo da etapa 4 podem ser inseridas na caixa de texto [Notas].

**B. Se várias impressoras tiverem sido selecionadas.**

Na caixa de diálogo da etapa 4, selecione as impressoras cujas configurações devem ser especificadas, clique com o botão direito do mouse nelas e clique em [Configurações]. Na lista suspensa [Definir Largura], selecione o tamanho da etiqueta. A mesma configuração de tamanho de etiqueta será aplicada a todas as impressoras selecionadas.



**OBSERVAÇÃO**

As configurações abaixo, [Configurações da Impressora] e [Notas] não estão disponíveis.

Imprimir etiquetas distribuídas para várias impressoras

- 6 Clique em **[OK]** para fechar a janela de configuração de tamanho de etiqueta.
- 7 Clique em **[OK]** para fechar a janela **[Configurações de Impressão Distribuída]**.  
A configuração está concluída.
- 8 Clique em **[OK]** para iniciar a impressão distribuída.

### **OBSERVAÇÃO**

---

É recomendado realizar um teste de conexão para o seu ambiente operacional. Para obter mais informações, contate um representante de vendas.

---



# Macintosh

---

<b>Como usar o P-touch Editor Lite</b>	<b>35</b>
<b>Como usar o P-touch Editor</b>	<b>40</b>
<b>Como atualizar o software P-touch</b>	<b>43</b>

Não é necessário instalar um driver ou software para o P-touch Editor Lite.

Com o P-touch Editor Lite, é possível criar diversos layouts de etiqueta simples de maneira fácil e rápida.

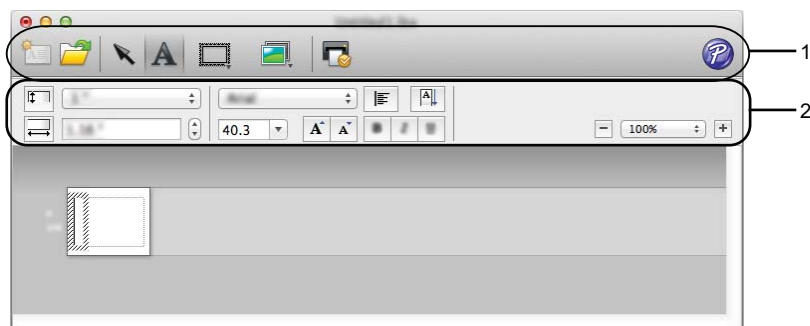
O P-touch Editor Lite só tem suporte quando a impressora é conectada usando um cabo USB.

## Usar o P-touch Editor Lite

### Iniciar o P-touch Editor Lite







- 1 Clique duas vezes em [PT-P700] na área de trabalho e no ícone do aplicativo [P-touch Editor Lite].
  - \* O rotulador P-touch deve estar definido para o modo P-touch Editor Lite. Consulte o Manual do Usuário para obter mais informações.

### Janela de layout













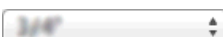






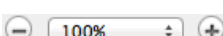





### 1 Barra de ferramentas de comandos

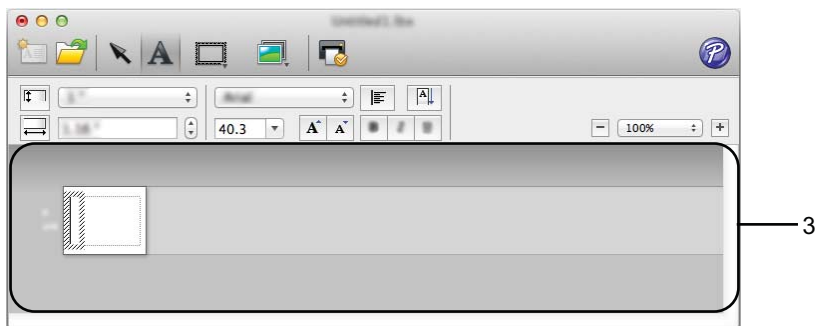
Ícone	Função
	Exibe uma nova janela para a criação de uma nova etiqueta.
	Abre um arquivo salvo com o P-touch Editor Lite.
	Seleciona um objeto.
	Insere uma nova caixa de texto (conveniente ao se criar etiquetas contendo uma ou várias linhas de texto).
	Insere um quadro.

Ícone	Função
	Inserir uma imagem na etiqueta.
	[Do arquivo]: inserir uma imagem armazenada no computador.
	[Símbolo]: inserir um dos símbolos integrados do computador.
	Imprimir uma etiqueta.
	Iniciar o P-touch Editor.
	Sair do P-touch Editor Lite, minimizá-lo ou maximizá-lo.

## 2 Barra de ferramentas de propriedades

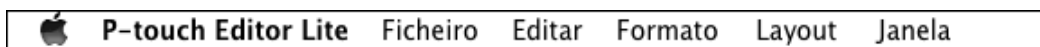
Ícone	Função
	Clique em  para mudar a fonte.
	Clique em  para especificar o tamanho da fonte. É possível aumentar ou reduzir um nível de tamanho da fonte clicando em  ou  .
	Especifica o estilo da fonte:  Negrito  Itálico  Sublinhado
	Especifica o alinhamento do texto em uma caixa de texto.
 	Define a largura da fita. Clique em  para detectar automaticamente a largura da fita inserida.
 	Define o comprimento da etiqueta. Clique em  para ajustar automaticamente o comprimento da etiqueta para acomodar o texto inserido.
	Define a direção da etiqueta na vertical ou horizontal.
	Define a direção do texto na vertical ou horizontal.
	Clique em  para definir o fator de zoom da Exibição de etiquetas. O fator de zoom também pode ser alterado clicando em  ou  .





### 3 Exibição de etiquetas

Visor	Função
	Esta exibição de etiquetas é exibida ao se iniciar o software. A largura da fita definida atualmente é exibida à esquerda da imagem da etiqueta. Quando <b>[Automático]</b> é exibido à direita, o comprimento da fita é ajustado automaticamente ao comprimento do texto.
	É possível arrastar a borda da etiqueta para mudar manualmente o comprimento e a largura da etiqueta. Mova o ponteiro para a borda da área da etiqueta. Quando a linha azul for exibida, arraste-a até o comprimento ou largura desejada.
	É possível ajustar o tamanho da janela do P-touch Editor Lite. Basta mover o ponteiro sobre uma borda da janela do P-touch Editor Lite e arrastá-la para ajustar o tamanho assim que o ponteiro mudar para o formato de uma seta.
	Caixas de texto, imagens e quadros inseridos são considerados objetos. Os objetos são cercados por alças (indicadas por oito pontos azuis).
	Indica que um objeto está selecionado.
	O ponteiro muda para uma seta quando posicionado sobre uma alça. O tamanho do objeto pode ser alterado arrastando-se a alça.
	É possível mover objetos arrastando-os quando o ponteiro tiver o formato de uma cruz. Em objetos de texto, o ponteiro muda para uma cruz apenas quando passa pela borda do objeto.



#### 4 Barra de menus

Menu		Função
<b>P-touch Editor Lite</b>	<b>Sobre o P-touch Editor Lite</b>	
	Exibe as informações de versão do aplicativo.	
	<b>Preferências...</b>	
	Define as configurações do ambiente.	
	<b>Ocultar o P-touch Editor Lite</b>	
	Oculta o aplicativo.	
<b>Ocultar outros</b>		
Oculta outros aplicativos.		
<b>Mostrar todos</b>		
Exibe todos os aplicativos que estão abertos.		
<b>Encerrar o P-touch Editor Lite</b>		
Encerra o aplicativo.		
<b>Ficheiro</b>	<b>Novo</b>	
	Exibe uma nova janela de layout (se não houver dados existentes na Exibição de etiquetas, o visor ficará cinza).	
	<b>Abrir...</b>	
	Exibe a caixa de diálogo para abrir um arquivo.	
	<b>Fechar</b>	
	Fecha o arquivo ativo.	
<b>Salvar</b>		
Salva o arquivo ativo.		
<b>Salvar como</b>		
Exibe a caixa de diálogo para salvar o arquivo com um novo nome.		
<b>Imprimir...</b>		
Exibe a caixa de diálogo de impressão.		
<b>Editar</b>	<b>Anular</b>	
	Desfaz a última operação.	
	<b>Repetir</b>	
	Refaz a última operação desfeita.	
	<b>Cortar</b>	
	Recorta a área selecionada e move ela para a Área de Transferência.	
	<b>Copiar</b>	
Copia a área selecionada e move ela para a Área de Transferência.		
<b>Colar</b>		
Cola o item da Área de Transferência.		
<b>Limpar</b>		
Exclui a área selecionada.		
<b>Selecionar tudo</b>		
Seleciona todos os objetos.		
<b>Formato</b>	<b>Direção</b>	<b>Texto horizontal</b>
		Define a direção do texto do objeto selecionado para horizontal.
	<b>Texto vertical</b>	
	Define a direção do texto do objeto selecionado para vertical.	
<b>Numeração</b>		
Define/cancela a numeração do texto selecionado.		

Menu		Função	
Layout	Margens	Grande	Define as configurações das margens.
		Pequeno	
	Ordem	Colocar em primeiro plano	Altera a camada do objeto selecionado no layout.
		Colocar em último plano	
		Trazer para a frente	
		Trazer para trás	
	Rodar	Girar 90 ° para a esquerda	Gira o objeto selecionado.
		Girar 90 ° para a direita	
		0°	Retorna o objeto selecionado à sua orientação original.
		90°	Gira o objeto selecionado 90° no sentido horário.
		180°	Gira o objeto selecionado 180° no sentido horário.
270°	Gira o objeto selecionado 270° no sentido horário.		
Janela	Minimizar		Minimiza a janela.
	Zoom		Amplia/reduz o tamanho da janela.
	Trazer Todos para a Frente		Move todas as janelas para a frente.
	(Nome da janela)		Nome da janela ativa.

Consulte os procedimentos abaixo referentes ao sistema operacional do seu computador. Nas capturas de tela, “XX-XXXX” é exibido para representar o número do modelo do rotulador P-touch.

Para fazer o download do software e do driver mais recentes, visite o site Brother Solutions Center em: <http://solutions.brother.com>

## Utilizar o P-touch Editor

### Iniciar o P-touch Editor

---

- 1 Clique duas vezes no ícone [**P-touch Editor**] na área de trabalho.

#### **OBSERVAÇÃO**

---

O método descrito a seguir também pode ser usado para iniciar o P-touch Editor.

Clique duas vezes em [**Macintosh HD**] - [**Aplicações**] - [**P-touch Editor**] e depois no ícone do aplicativo [**P-touch Editor**].

---

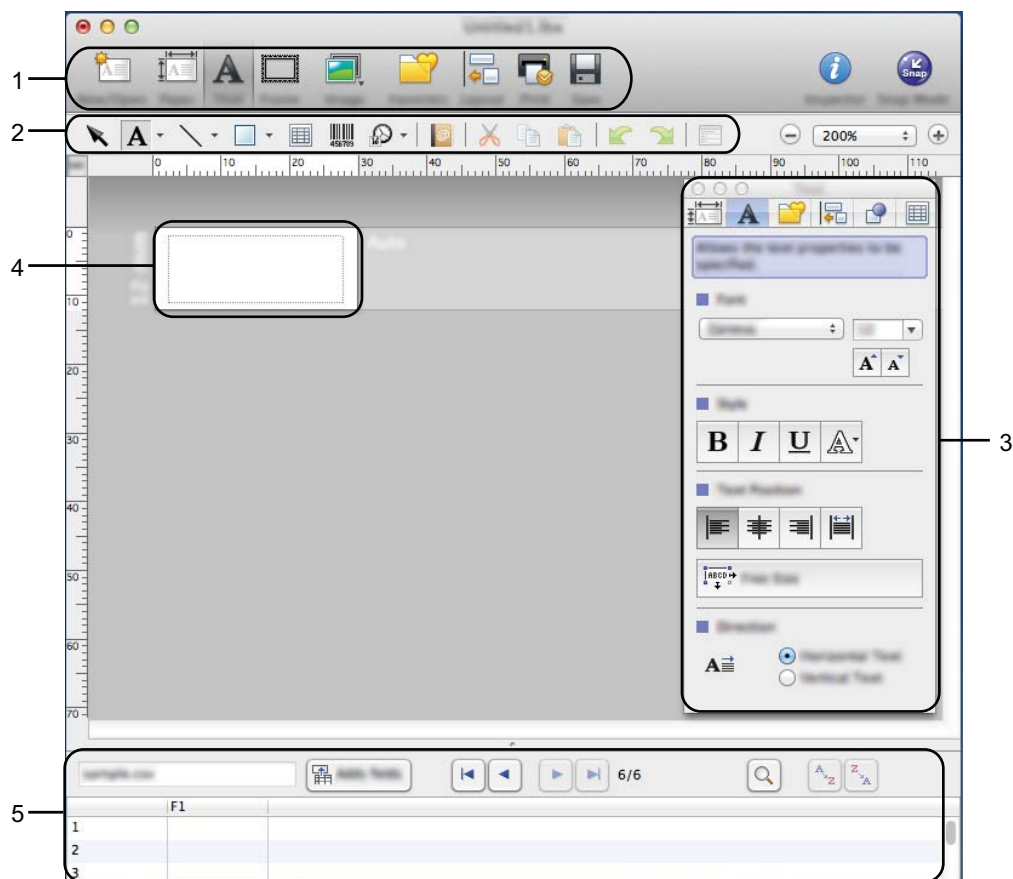
O P-touch Editor será iniciado.

## Modos de operação

### ■ Modo Standard

Este modo permite a fácil criação de etiquetas com texto e imagens.

A janela de layout é composta pelas seguintes seções:



- 1 Barra de comandos
- 2 Barra de ferramentas Desenhar/Editar
- 3 Inspetor
- 4 Janela de layout
- 5 Janela de banco de dados

### ■ Modo Snap

Com este modo é possível fazer uma captura da tela, imprimi-la como imagem e salvá-la para utilização futura. Para iniciar o modo Snap, siga as etapas abaixo.

- 1 Quando você clicar em **[Modo Snap]**, a caixa de diálogo **[Descrição do modo Snap]** será exibida. Clique em **[OK]**.



### OBSERVAÇÃO

Se você marcar a caixa de seleção da opção **[Não Exibir esta Caixa de Diálogo Novamente]**, poderá ir para o modo Snap diretamente na próxima vez.

- 2 O modo Snap é exibido.



O software pode ser atualizado para a versão mais recente disponível usando esta ferramenta. Nas etapas a seguir, você verá XX-XXXX. Leia "XX" como o nome do seu rotulador P-touch.

## OBSERVAÇÃO

---

- Para usar o P-touch Update Software, você pode fazer o download do Brother Solutions Center (<http://solutions.brother.com>).
  - É necessário estar conectado à Internet para iniciar o P-touch Update Software.
  - O software e o conteúdo deste manual podem ser diferentes.
  - Na instalação do P-touch Update Software, um ícone será instalado na área de trabalho para sua conveniência.
  - Não desligue a energia enquanto estiver transferindo dados ou atualizando o firmware.
- 

## Atualizar o P-touch Editor

- 1 Clique duas vezes no ícone [P-touch Update Software].

## OBSERVAÇÃO

---

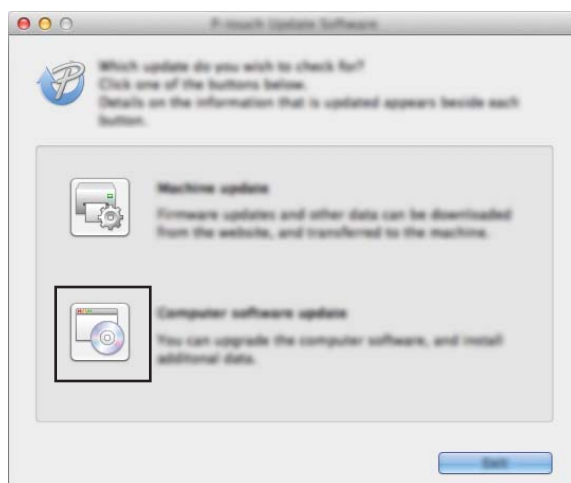
O método descrito a seguir também pode ser usado para iniciar o P-touch Update Software.

Clique duas vezes em [Macintosh HD] - [Aplicações] - [P-touch Update Software] e depois no ícone do aplicativo [P-touch Update Software].

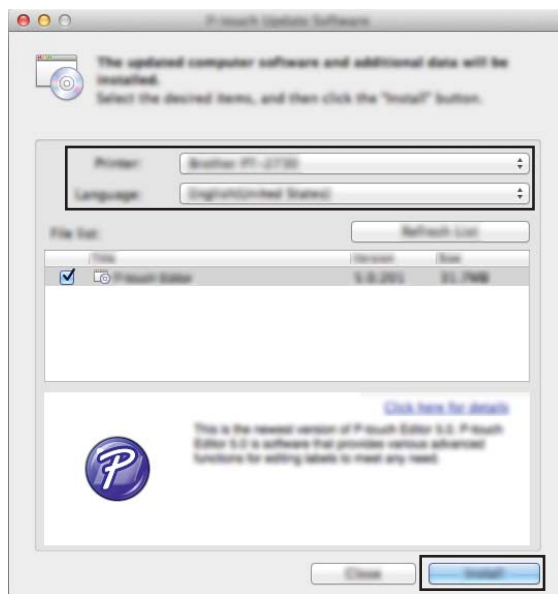


Como atualizar o software P-touch

- 2 Clique no ícone [Atualização de software do computador].



- 3 Selecione a [Impressora] e o [Idioma], marque a caixa de seleção ao lado do P-touch Editor e clique em [Instalar].



- 4 Uma mensagem é exibida para indicar que a instalação foi concluída.



## Atualizar o firmware / P-touch Editor Lite



- Não desligue a energia enquanto estiver transferindo dados ou atualizando o firmware.
- Antes de conectar o cabo USB ao computador, verifique se a lâmpada do Editor Lite não está acesa. Se a lâmpada do Editor Lite estiver acesa, mantenha pressionado o botão do Editor Lite até que a lâmpada se apague.
- Se outro aplicativo estiver em execução, feche-o.

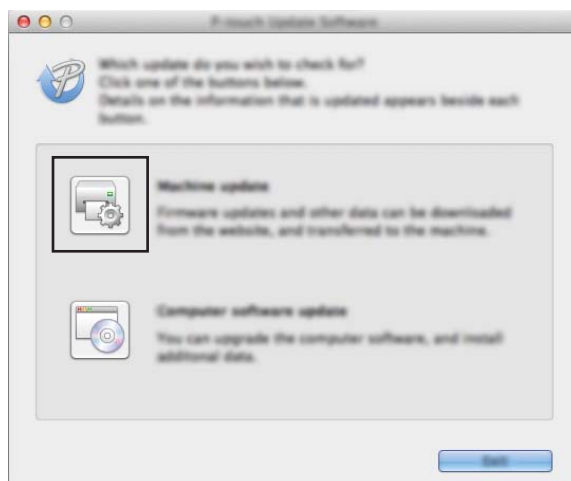
- 1 Ligue o rotulador P-touch e conecte o cabo USB.
- 2 Clique duas vezes no ícone [**P-touch Update Software**].

### OBSERVAÇÃO

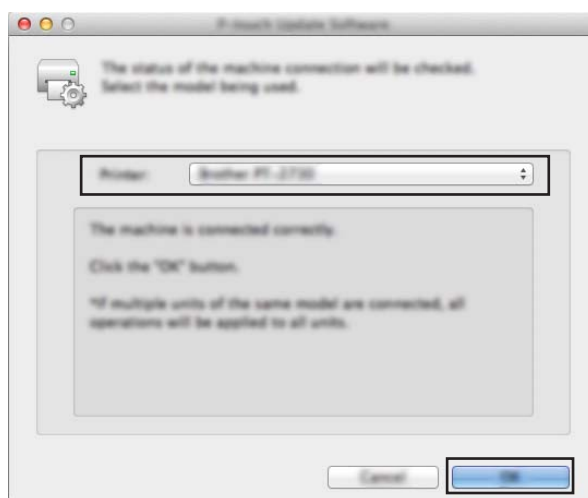
O método descrito a seguir também pode ser usado para iniciar o P-touch Update Software. Clique duas vezes em [**Macintosh HD**] - [**Aplicações**] - [**P-touch Update Software**] e depois no ícone do aplicativo [**P-touch Update Software**].



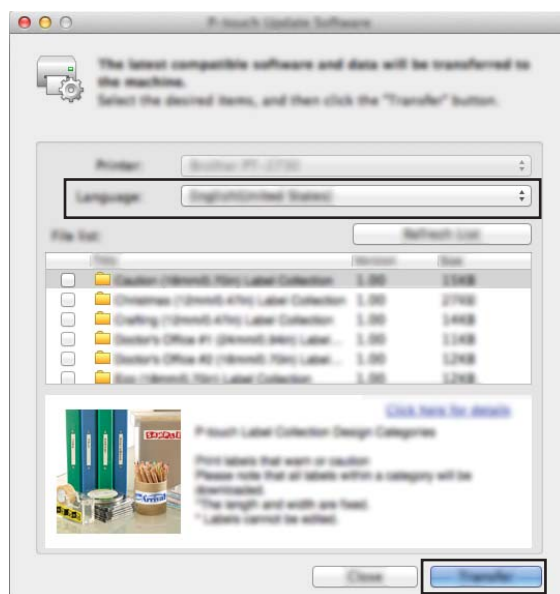
- 3 Clique no ícone [**Atualização da máquina**].



- 4 Selecione a [Impressora], verifique se a mensagem [A máquina está conectada corretamente.] é exibida e clique em [OK].



- 5 Selecione o [Idioma], marque a caixa de seleção ao lado do firmware a ser atualizado e depois clique em [Transferir].



! Não desligue o rotulador P-touch, nem desconecte o cabo enquanto os dados estiverem sendo transferidos.

- 6 Verifique o conteúdo a ser atualizado e clique em [Iniciar] para iniciar a atualização. O download do software é iniciado.

### OBSERVAÇÃO

Não desligue o P-touch durante o processo de atualização.

**brother**<sup>®</sup>