

# GHIDUL UTILIZATORULUI DE SOFTWARE

## P-touch P700

Conținutul acestui manual și specificațiile acestui produs sunt supuse modificărilor fără notificare. Brother își rezervă dreptul de a efectua modificări, fără notificare prealabilă, ale specificațiilor și materialelor conținute în acest document și nu poate fi făcută răspunzătoare pentru niciun fel de daune (inclusiv rezultate pe cale de consecință) cauzate de încrederea în materialele prezentate, inclusiv, dar fără a se limita la, erorile tipografice și alte erori aferente procesului de publicare. Imaginile de pe ecran din acest ghid pot diferi în funcție de sistemul dvs. de operare sau de aparatul dvs. P-touch.

Vizitați-ne la <http://solutions.brother.com> unde puteți obține informații privind produsul și răspunsuri la întrebările frecvente.

# Introducere

Aparatul Brother P-touch (numit în continuare „P-touch”), este compatibil cu multe aplicații software, permițându-vă să imprimați un document aproape oriunde aveți nevoie să lucrați.

Acest ghid vă va arăta cât este de ușor să folosiți P-touch Editor și alte aplicații software Brother pentru a imprima folosind datele textului.

## Notă importantă

---

- Conținutul acestui document și specificațiile acestui produs sunt supuse modificărilor fără notificare.
- Brother își rezervă dreptul de a efectua modificări, fără notificare prealabilă, ale specificațiilor și materialelor conținute în acest document și nu poate fi făcută răspunzătoare pentru niciun fel de daune (inclusiv rezultate pe cale de consecință) cauzate de încrederea în materialele prezentate, inclusiv, dar fără a se limita la, erorile tipografice și alte erori aferente publicațiilor.
- Imaginile de pe ecran din acest document pot diferi în funcție de sistemul de operare al computerului dvs. și de modelul produsului dvs.
- Înainte de a folosi aparatul P-touch, asigurați-vă că ați citit toate documentele incluse cu aparatul P-touch pentru informații privind siguranța și funcționarea corectă.

## Simboluri utilizate în acest ghid

---

Următoarele simboluri sunt folosite în acest ghid.



### NOTĂ

Acest simbol indică informații sau instrucțiuni care trebuie urmate. Ignorarea acestora poate cauza defecțiuni sau operațiuni eșuate.


Acest semn indică note care furnizează informații sau instrucțiuni care vă pot ajuta să înțelegeți mai bine și să utilizați mai eficient produsul.

## Despre acest ghid

---

Acest ghid (PDF) este inclus pe CD-ROM.

### NOTĂ

Dacă folosiți Adobe® Reader® pentru a vizualiza acest ghid pe un computer, cursorul devine  când este poziționat pe un link. Faceți clic pe link pentru a deschide pagina corespunzătoare. Pentru informații despre utilizarea Adobe® Reader®, consultați fișierul „help” (ajutor) inclus în Adobe® Reader®.

---

# Cuprins

## Secțiunea I Windows®

<b>1</b>	<b>Instalarea și dezinstalarea software-ului P-touch</b>	<b>2</b>
	Instalarea software-ului P-touch și a driverului de imprimantă .....	2
	Dezinstalarea software-ului P-touch .....	3
<b>2</b>	<b>Cum se utilizează P-touch Editor Lite</b>	<b>4</b>
	Utilizarea P-touch Editor Lite .....	4
	Pornirea P-touch Editor Lite .....	4
<b>3</b>	<b>Cum să folosiți P-touch Editor</b>	<b>9</b>
	Utilizarea P-touch Editor .....	9
	Lansarea P-touch Editor .....	9
	Moduri de operare .....	11
<b>4</b>	<b>Cum se utilizează driverul de imprimare pentru a imprima din alte aplicații</b>	<b>14</b>
	Imprimarea directă din alte aplicații .....	14
	Setarea driverului de imprimantă .....	14
	Imprimarea din alte aplicații .....	17
<b>5</b>	<b>Cum să folosiți P-touch Library</b>	<b>19</b>
	Utilizarea P-touch Library .....	19
	Lansarea aplicației P-touch Library .....	19
	Deschiderea și editarea șabloanelor .....	21
	Imprimarea șabloanelor .....	21
	Căutarea șabloanelor sau a altor date .....	22
<b>6</b>	<b>Cum să actualizați P-touch Software</b>	<b>24</b>
	Actualizarea P-touch Editor .....	24
	Actualizarea firmware-ului / P-touch Editor Lite .....	26
<b>7</b>	<b>Imprimarea de etichete distribuite la imprimante multiple</b>	<b>28</b>
	Imprimarea distribuită .....	28

## Secțiunea II Macintosh

<b>8</b>	<b>Cum se utilizează P-touch Editor Lite</b>	<b>33</b>
	Utilizarea P-touch Editor Lite .....	33
	Pornirea P-touch Editor Lite .....	33
<b>9</b>	<b>Cum să folosiți P-touch Editor</b>	<b>38</b>
	Utilizarea P-touch Editor .....	38
	Lansarea P-touch Editor .....	38
	Moduri de operare .....	39
<b>10</b>	<b>Cum să actualizați P-touch Software</b>	<b>41</b>
	Actualizarea P-touch Editor .....	41
	Actualizarea firmware-ului / P-touch Editor Lite .....	43



# Windows®

---

<b>Instalarea și deinstalarea software-ului P-touch</b>	<b>2</b>
<b>Cum se utilizează P-touch Editor Lite</b>	<b>4</b>
<b>Cum să folosiți P-touch Editor</b>	<b>9</b>
<b>Cum se utilizează driverul de imprimare pentru a imprima din alte aplicații</b>	<b>14</b>
<b>Cum să folosiți P-touch Library</b>	<b>19</b>
<b>Cum să actualizați P-touch Software</b>	<b>24</b>
<b>Imprimarea de etichete distribuite la imprimante multiple</b>	<b>28</b>

P-touch Editor vă permite să creați șabloane cu diferite tipuri de design.

Puteți folosi P-touch Update Software pentru a actualiza P-touch Editor și firmware-ul P-touch.

Pentru a descărca cel mai recent driver și software, vizitați pagina web Brother Solutions Center la: <http://solutions.brother.com>

## Instalarea software-ului P-touch și a driverului de imprimantă

- 1 Introduceți CD-ROM-ul în unitatea CD-ROM a computerului dvs.
- 2 Faceți clic pe [**Instalare standard**].
- 3 Urmați instrucțiunile de pe ecran pentru a instala software-ul.
- 4 Faceți clic pe [**Terminare**] pentru a închide ecranul de instalare.



Anumite funcții nu pot fi folosite dacă driverul de imprimantă nu este instalat.  
Pentru informații referitoare la instalarea driverului de imprimantă, consultați Manualul de utilizare.

## Dezinstalarea software-ului P-touch

### NOTĂ

- Efectuați această procedură numai dacă P-touch Editor / P-touch Update Software nu mai este necesar.
- „Instrument setări imprimantă” apare în limba engleză ca [**Printer Setting Tool**] în panoul de control și în pictograma comenzii rapide.

#### 1 Pentru Windows Vista® / Windows® 7:

Faceți clic pe , [**Panoul de control**], navigați la [**Programe**] și deschideți [**Programe și Caracteristici**]. Se afișează fereastra de dialog [**Dezinstalare sau modificare de program**].

#### Pentru Windows® 8:

Faceți clic pe [**Panoul de Control**] din ecranul [**Aplicații**], navigați la [**Programe**] și deschideți [**Programe și Caracteristici**]. Se afișează fereastra de dialog [**Dezinstalare sau modificare de program**].

#### 2 Selectați [**Brother P-touch Editor**] / [**Brother P-touch Update Software**] / [**Brother Printer Setting Tool**] / [**Brother P-touch Library**] și faceți clic pe [**Dezinstalare**].

#### 3 Faceți clic pe [**OK**]. Începe operațiunea de dezinstalare. După ce software-ul este eliminat din computer se afișează fereastra de dialog [**Întreținere finalizată**].

#### 4 Închideți fereastra de dialog [**Dezinstalare sau modificare de program**]. Brother P-touch Editor / Brother P-touch Update Software / Brother Printer Setting Tool / Brother P-touch Library a fost dezinstalat.

Nu este necesară instalarea unui driver sau a unui software pentru P-touch Editor Lite.

Cu P-touch Editor Lite, puteți crea rapid și ușor diferite formate simple de etichete.

P-touch Editor Lite este compatibil numai când aparatul este conectat printr-un cablu USB.

## Utilizarea P-touch Editor Lite

### Pornirea P-touch Editor Lite

După conectarea cablului USB, pe ecranul computerului apare o fereastră de dialog.

Pentru Windows Vista®, faceți clic pe **[P-touch Editor Lite]**.

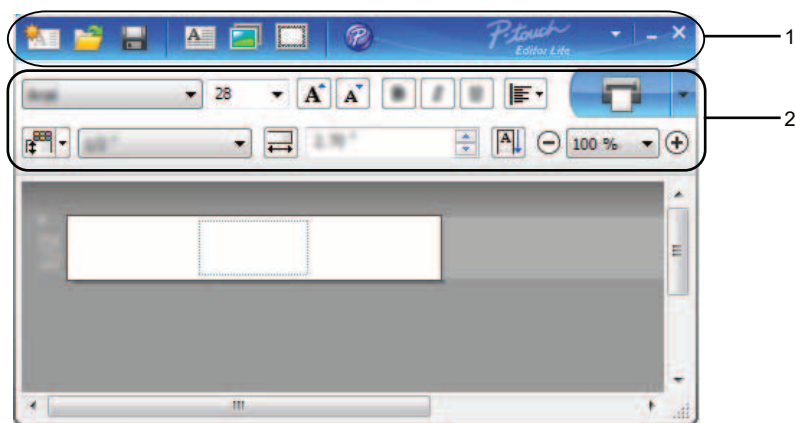
Pentru Windows® 7, faceți clic pe **[Deschidere director pentru vizualizarea fișierelor]** și apoi faceți dublu clic pe **[PTLITE10]**.

Pentru Windows® 8, faceți clic pe **[PT-P700]**, **[Deschidere director pentru vizualizarea fișierelor]** și apoi faceți dublu clic pe **[PTLITE10]**.

Se lansează P-touch Editor Lite.

\* Aparatul P-touch trebuie setat pe modul P-touch Editor Lite. Consultați Manual de utilizare pentru mai multe informații.

### Fereastra de layout



#### 1 Bara de instrumente pentru comenzi

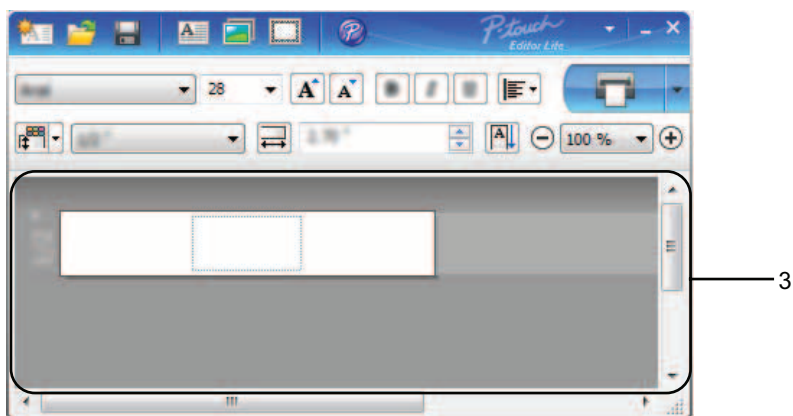
Pictogramă	Funcție
	Afișează ecranul nou pentru crearea unei etichete noi.
	Deschide un fișier salvat cu P-touch Editor Lite.
	Salvează datele în computerul dvs. etc., dar nu în aparatul P-touch.
	Inserează o casetă text nouă (utilă la crearea de etichete care conțin atât text cu un singur rând, cât și text cu mai multe rânduri).



Pictogramă	Funcție
	Inserează o imagine în eticheta dvs. [Din fișier]: Inserează o imagine stocată în computerul dvs. [Captură ecran]: Inserează zona selectată a ecranului computerului ca și imagine. [Simbol]: Inserează unul dintre simbolurile stocate în calculatorul dvs.
	Inserează un cadru.
	Lansează P-touch Editor.
	Afișează meniul. Meniul include toate funcțiile P-touch Editor Lite.
	Minimizează P-touch Editor Lite.
	Închide P-touch Editor Lite.

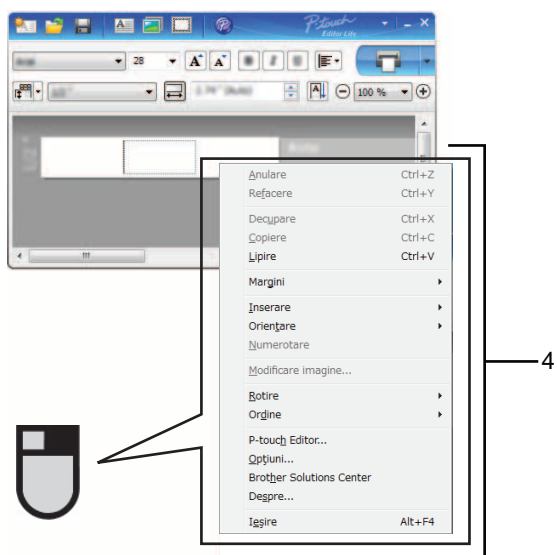
## 2 Bara de proprietăți

Pictogramă	Funcție
	Faceți clic pe  pentru a modifica fontul.
	Faceți clic pe  pentru a specifica dimensiunea fontului. Puteți regla dimensiunea fontului în sus sau în jos cu un nivel făcând clic pe  sau .
	Specifică stilul fontului: Aldin:  /  / , Cursiv:  /  / , Subliniat:  /  / * Afișarea acestor comenzi poate diferi în funcție de țară.
	Specifică alinierea textului într-o casetă text.
	Setează lățimea și culoarea benzii. Faceți clic pe  pentru a detecta automat lățimea și culoarea benzii inserate. Setează lățimea benzii. Faceți clic pe  pentru a detecta automat lățimea benzii inserate.
	Setează lungimea etichetei. Faceți clic pe  pentru a regla automat lungimea etichetei pentru includerea textului introdus.
	Activează/dezactivează direcția verticală a etichetei.
	Faceți clic pe  pentru a seta factorul de zoom pentru vizualizarea etichetei. De asemenea, puteți modifica factorul de zoom făcând clic pe  sau .
	Faceți clic pe  pentru a imprima normal sau pe  pentru a imprima cu opțiuni. [Tăiere automată]: Fiecare etichetă este tăiată automat după imprimare. [Tăiați la final]: Taie etichetele după imprimarea ultimei etichete. [Copii]: Imprimă copii multiple ale unei etichete.




### 3 Vizualizarea etichetei

Afișaj	Funcție
	Această vizualizare a etichetei este afișată la pornirea software-ului. Lățimea benzii setate curent este afișată în partea stângă a imaginii etichetei. Când se afișează <b>[Auto]</b> în partea dreaptă, lungimea benzii este reglată automat la lungimea textului.
	Puteți trage marginea etichetei pentru a modifica manual lungimea și lățimea etichetei. Mișcați cursorul la marginea zonei etichetei. Când apare linia albastră, trageți la lungimea sau lățimea dorită.
	Puteți regla dimensiunea ferestrei P-touch Editor Lite. Deplasați pur și simplu cursorul peste o margine a ferestrei P-touch Editor Lite și trageți pentru a regla dimensiunea atunci când cursorul se transformă în săgeată.
	Uneori sunt afișate linii de ghidare la deplasarea obiectelor. Acestea sunt afișate când obiectul este aliniat la stânga, la dreapta, pe marginea de sus sau de jos în zona imprimabilă sau în centru. În ilustrația din partea stângă, liniile de ghidare indică faptul că obiectul este centrat la marginea superioară a benzii.
	Casetele text, imaginile și cadrele inserate sunt tratate ca obiecte. Obiectele sunt înconjurate de ghidaje (indicate prin opt puncte albastre).
	Indică faptul că un obiect este selectat.
	Cursorul se transformă în săgeată atunci când este deplasat deasupra unui ghidaj. Puteți modifica dimensiunea obiectului prin tragere.
	Puteți deplasa obiectele prin tragere atunci când cursorul se transformă în cruce. Pentru obiectele text, cursorul se transformă în cruce doar deasupra marginii obiectului.



#### 4 Alte funcții (disponibile din meniul care se afișează făcând clic cu butonul drept al mouse-ului)

Meniu	Procedați astfel
<b>Anulare</b>	Faceți clic pe [ <b>Anulare</b> ] pentru a anula ultima operație.
<b>Refacere</b>	Faceți clic pe [ <b>Refacere</b> ] pentru a reface o operațiune anulată.
<b>Decupare</b> <b>Copiere</b> <b>Lipire</b>	Selectați zona textului (sau obiectul) pe care doriți să o tăiați sau să o copiați și selectați [ <b>Decupare</b> ] sau [ <b>Copiere</b> ]. Faceți clic pe zona de destinație și selectați [ <b>Lipire</b> ].
<b>Margini</b>	Dezactivată întotdeauna pentru PT-P700.
<b>Inserare</b>	Faceți clic pe [ <b>Inserare</b> ]. - Selectați [ <b>Casetă text</b> ] pentru a insera text în etichetă. - Selectați [ <b>Din fișier</b> ] pentru a insera o imagine stocată în computerul dvs. - Selectați [ <b>Captură ecran</b> ] pentru a insera zona selectată a ecranului computerului. - Selectați [ <b>Simbol</b> ] pentru a insera unul dintre simbolurile stocate în computerul dvs. - Selectați [ <b>Cadru</b> ] pentru a insera unul dintre cadrele stocate în P-touch Editor Lite.
<b>Orientare</b>	Selectați obiectul text și faceți clic fie pe [ <b>Text orizontal</b> ], fie pe [ <b>Text vertical</b> ] pentru a modifica direcția textului.
<b>Numerotare</b>	Selectați numărul sau litera din textul dvs. și faceți clic pe [ <b>Numerotare</b> ] pentru a introduce consecutiv numărul sau litera în fiecare etichetă. Faceți clic pe  din dreapta butonului [ <b>Imprimare</b> ] și faceți clic pe [ <b>Opțiuni imprimare</b> ]. Verificați fereastra [ <b>Numerotare</b> ] și introduceți în câmpul [ <b>Număr</b> ] numărul de etichete de imprimat. Faceți clic pe butonul [ <b>Imprimare</b> ].
<b>Modificare imagine</b>	Selectați imaginea și faceți clic pe [ <b>Modificare imagine</b> ] pentru a înlocui imaginea curentă cu o imagine diferită.
<b>Rotire</b>	Rotiți obiectele la [0°], [90°], [180°] sau [270°].
<b>Ordine</b>	Selectați unul dintre obiecte și faceți clic pe [ <b>Ordine</b> ], apoi selectați [ <b>Aducere în prim plan</b> ], [ <b>Trimitere în ultimul plan</b> ], [ <b>Aducere în plan apropiat</b> ] sau [ <b>Trimitere în plan secundar</b> ] pentru a seta ordinea fiecărui obiect din strat.
<b>P-touch Editor</b>	Faceți clic pe [ <b>P-touch Editor</b> ]. Lansează P-touch Editor.

Meniu	Procedați astfel
<b>Opțiuni</b>	<p>Faceți clic pe [<b>Opțiuni</b>].</p> <p>Selectați fie [<b>mm (mm)</b>], fie [<b>inchi (in)</b>] pentru a seta unitatea de măsură.</p> <p>Selectați limba pentru P-touch Editor Lite. Reporniți aplicația pentru a aplica [<b>Limba</b>] nou selectată.</p> <p>Selectați [<b>Afișare valoare nouă după imprimare</b>] sau [<b>Resetare la valorile inițiale după imprimare</b>] pentru a seta opțiunea de numerotare.</p>
<b>Brother Solutions Center</b>  <b>Despre</b>  <b>ieșire</b>	<p>Faceți clic pe [<b>Brother Solutions Center</b>] pentru a naviga la pagina web pentru asistență și informații.</p> <p>Faceți clic pe [<b>Despre</b>] pentru a afla informații despre versiunea P-touch Editor Lite.</p> <p>Faceți clic pe [<b>ieșire</b>] pentru a ieși din P-touch Editor Lite.</p>

Consultați procedurile de mai jos pentru sistemul de operare al computerului dvs. Pe ecran este afișat „XX-XXXX” reprezentând numărul modelului P-touch.

Pentru a descărca cele mai recente drivere și software-uri, vizitați Brother Solutions Center la: <http://solutions.brother.com>

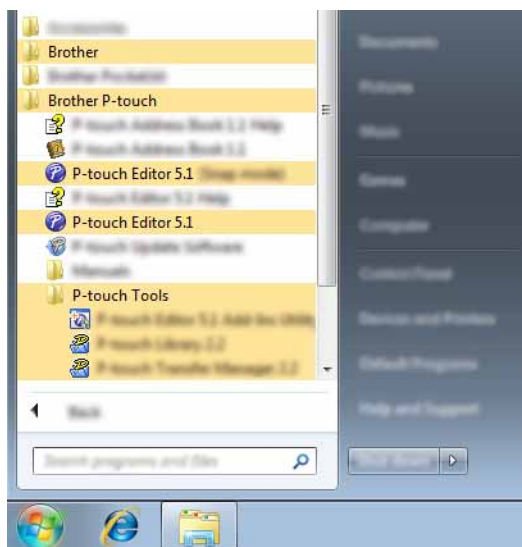
## Utilizarea P-touch Editor

### Lansarea P-touch Editor

#### 1 Pentru Windows Vista® / Windows® 7

Din meniul Start, faceți clic pe **[Toate programele]** - **[Brother P-touch]** - **[P-touch Editor 5.1]**.

Când este lansat P-touch Editor, selectați dacă doriți să creați un nou layout sau să deschideți un layout existent.



#### Pentru Windows® 8:

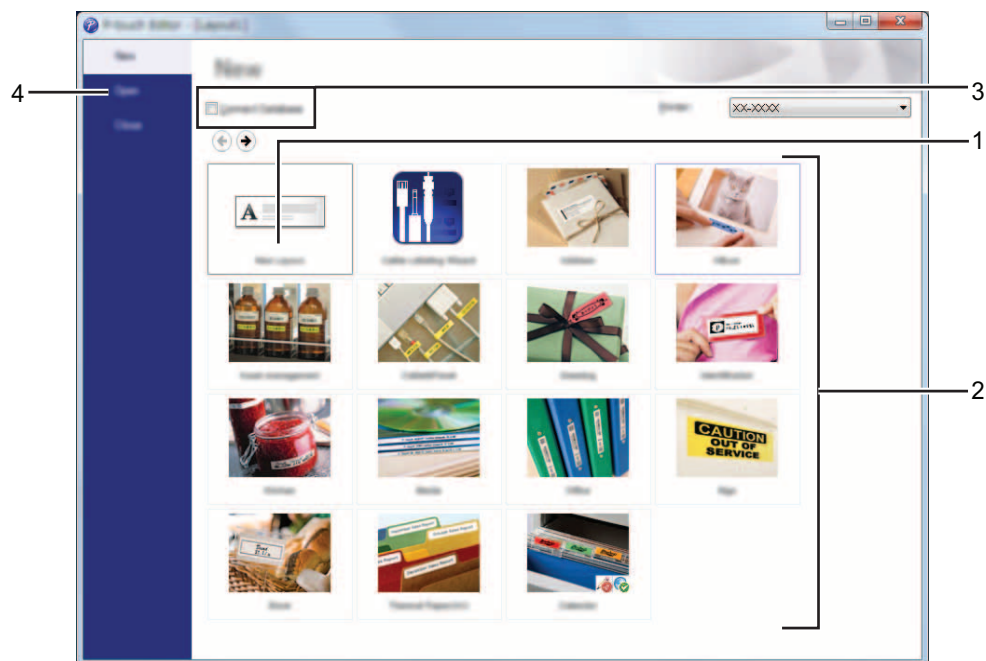
Faceți clic pe **[P-touch Editor 5.1]** din ecranul **[Start]/[Aplicații]** sau faceți dublu clic pe **[P-touch Editor 5.1]** de pe spațiul de lucru.

Când este lansat P-touch Editor, selectați dacă doriți să creați un nou layout sau să deschideți un layout existent.

### NOTĂ

- Puteți lansa P-touch Editor și folosind comenzi rapide, dacă ați selectat crearea de comenzi rapide în timpul instalării.
  - Pictograma comenzii rapide de pe spațiul de lucru: dublu clic pentru a lansa P-touch Editor
  - Pictograma comenzii rapide din bara de lansare rapidă: clic pentru a lansa P-touch Editor
- Pentru a schimba modalitatea de funcționare a software-ului P-touch Editor la lansarea acestuia, faceți clic pe **[Tools]** (Instrumente) - **[Options]** (Opțiuni) din bara de meniuri a software-ului P-touch Editor pentru a afișa fereastra de dialog **[Options]** (Opțiuni). Selectați **[General]** și selectați setarea dorită în caseta listă **[Operations]** (Operațiuni) de la **[Startup Settings]** (Setări pornire). Setarea implicită este **[Display New View]** (Afișează Vizualizare Nouă).

**2** Selectați o opțiune de pe ecran.

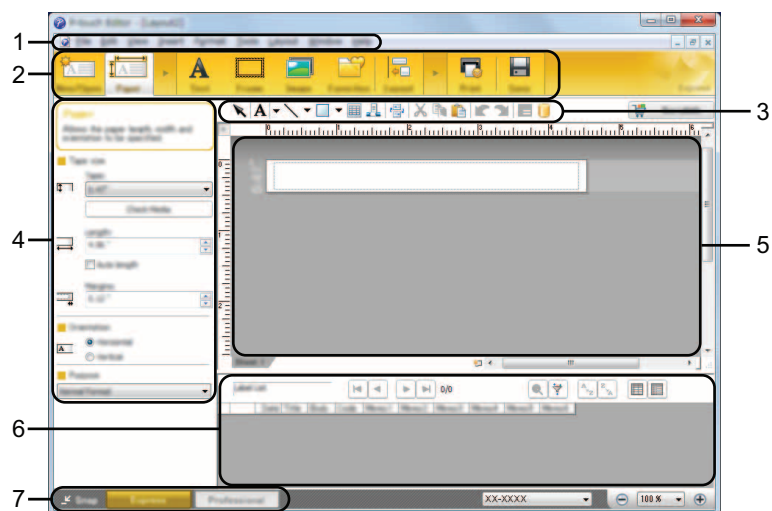


- 1 Pentru a crea un nou layout, faceți clic pe butonul [New Layout] (Layout nou).
- 2 Pentru a crea un nou layout folosind un layout presetat, selectați butonul categoriei dorite.
- 3 Pentru a conecta un layout presetat la o bază de date, bifați caseta de lângă [Connect Database] (Conectare Bază de Date).
- 4 Pentru a deschide un layout existent, faceți clic pe [Open] (Deschidere).

## Moduri de operare

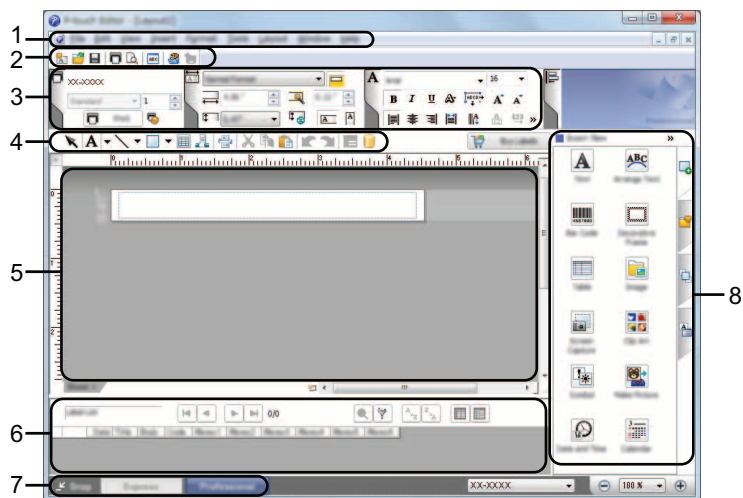
P-touch Editor are trei moduri diferite de operare: modul **[Express]**, modul **[Professional]** și modul **[Snap]**. Puteți schimba ușor modurile folosind butoanele de selecție a modurilor.

### ■ Mod **[Express]**



- 1 **Bara de meniuri**
- 2 **Bara de comenzi**
- 3 **Bara de instrumente de desenare/editare**
- 4 **Bara de proprietăți**
- 5 **Fereastra de layout**
- 6 **Fereastra bazei de date**
- 7 **Butoane de selecție a modurilor**

## ■ Mod [Professional]



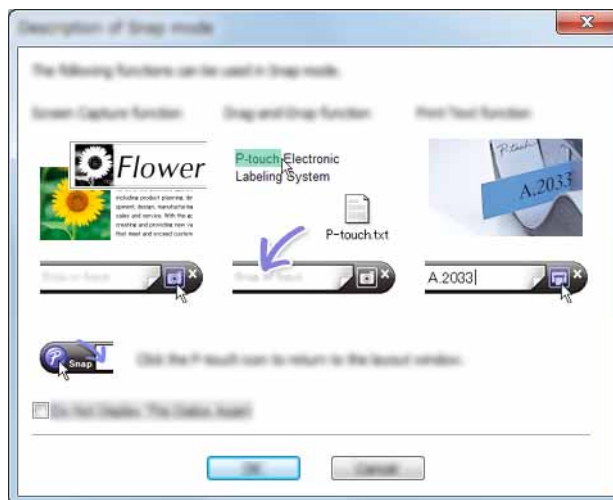
- 1 **Bara de meniuri**
- 2 **Bara de instrumente standard**
- 3 **Paleta de proprietăți**
- 4 **Bara de instrumente de desenare/editare**
- 5 **Fereastra de layout**
- 6 **Fereastra bazei de date**
- 7 **Butoane de selecție a modurilor**
- 8 **Bara laterală**



## ■ Mod [Snap]

Acest mod vă permite să efectuați un instantaneu parțial sau complet al ecranului computerului dvs, să-l imprimați ca imagine și să-l salvați pentru o utilizare viitoare.

- 1 Faceți clic pe butonul de selecție a modului **[Snap]**. Este afișată fereastra de dialog **[Description of Snap mode]** (Descrierea modului Snap).



- 2 Faceți clic pe **[OK]**. Este afișată paleta modului **[Snap]**.



## NOTĂ

- Dacă bifați căsuța **[Do Not Display This Dialog Again]** (Nu se mai afișează această casetă de dialog) din fereastra de dialog **[Description of Snap mode]** (Descrierea modului Snap), veți trece la modul **[Snap]** data viitoare fără a mai fi afișată fereastra de dialog.
- **Pentru Windows Vista® / Windows® 7**  
Puteți lansa P-touch Editor și în modul **[Snap]** făcând clic pe meniul Start - **[Toate programele]** - **[Brother P-touch]** - **[P-touch Editor 5.1 (Snap mode)]**.
- **Pentru Windows® 8**  
Puteți lansa P-touch Editor și în modul **[Snap]** făcând clic pe **[P-touch Editor 5.1 (Snap mode)]** de pe ecranul **[Start]/[Aplicații]**.

# Cum se utilizează driverul de imprimare pentru a imprima din alte aplicații

## Imprimarea directă din alte aplicații

Puteți utiliza acest aparat P-touch pentru a imprima direct din majoritatea aplicațiilor Windows<sup>®</sup>, instalând driverul de imprimantă.




Pentru că formatul hârtiei pentru acest aparat P-touch este diferit de alte imprimante obișnuite, este posibil să nu puteți imprima nici după instalarea driverului și a software-ului aplicației, decât dacă software-ul permite setarea dimensiunii corecte a etichetei.


## Setarea driverului de imprimantă

Consultați procedurile de mai jos pentru sistemul de operare al computerului dvs. Pe ecran este afișat „XX-XXXX” reprezentând numărul modelului P-touch.

### 1 Pentru Windows Vista<sup>®</sup>

Faceți clic pe , [Panoul de control], navigați la [Hardware și sunete] și deschideți [Imprimante].

### Pentru Windows<sup>®</sup> 7:

Faceți clic pe , navigați la [Dispozitive și imprimante].

### Pentru Windows<sup>®</sup> 8:

Faceți clic pe [Panou de control] din ecranul [Aplicații], navigați la [Hardware și sunete] și deschideți [Dispozitive și imprimante].

## NOTĂ

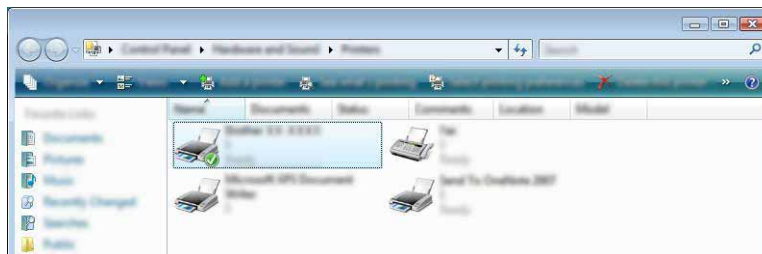
Pentru mai multe informații, consultați Windows<sup>®</sup> Help.

### 2 Pentru Windows Vista<sup>®</sup>

Selectați „Brother XX-XXXX”, și faceți clic pe [Selectare preferințe imprimare]. Se afișează fereastra de dialog [Preferințe imprimare Brother XX-XXXX].

### Pentru Windows<sup>®</sup> 7 / Windows<sup>®</sup> 8

Selectați „Brother XX-XXXX” și faceți clic dreapta și selectați [Preferințe imprimare]. Se afișează fereastra de dialog [Preferințe imprimare Brother XX-XXXX].



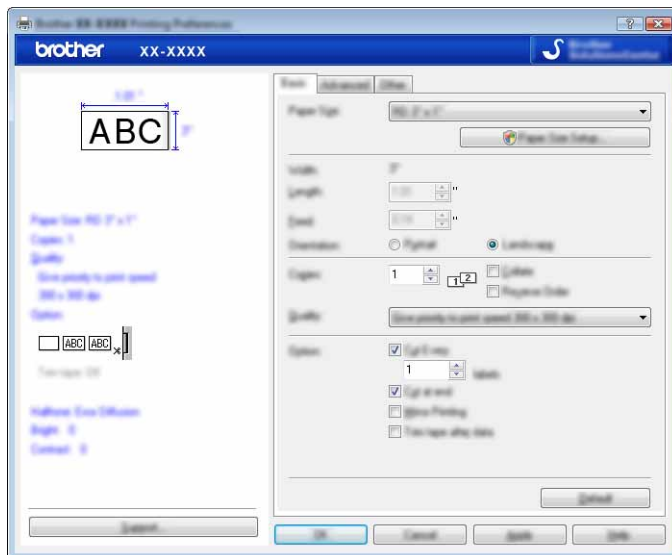
Cum se utilizează driverul de imprimare pentru a imprima din alte aplicații

3 Selectați fiecare element și faceți clic pe [OK].

■ Fila [Basic] (De bază)

Formatul hârtiei poate fi selectat.

Dacă formatul hârtiei care va fi folosită nu este inclus în lista [Paper Size] (Format hârtie), poate fi adăugat un nou format al hârtiei. Apoi selectați formatul hârtiei din lista [Paper Size] (Format hârtie).



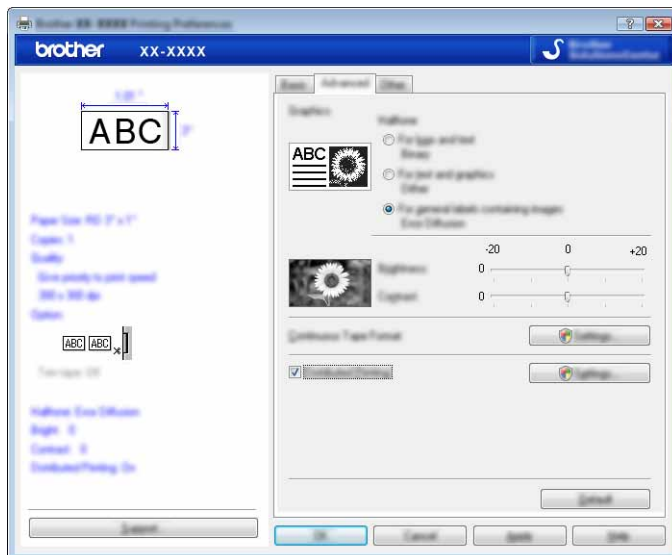
NOTĂ

Fereastra de dialog care apare diferă în funcție de modelul care este folosit.

■ Fila [Advanced] (Avansat)

Setările pentru [Halftone] (Semiton), [Brightness] (Luminozitate) și [Contrast] (Contrast) pot fi specificate din această filă.

Când folosiți un format fix cu bandă cu lungime continuă, faceți clic pe [Settings] (Setări) pentru a afișa o fereastră de dialog și apoi specificați setările necesare.



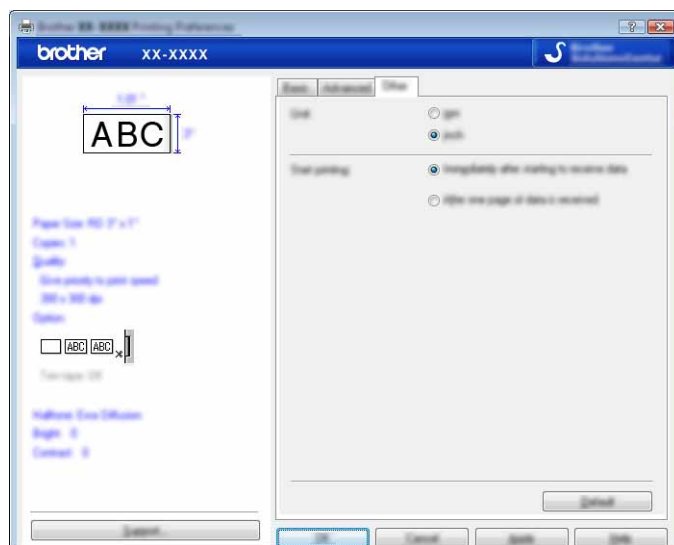
Cum se utilizează driverul de imprimare pentru a imprima din alte aplicații

## NOTĂ

Pentru mai multe informații privind **[Distributed Printing]** (Imprimarea distribuită), consultați *Imprimarea de etichete distribuite la imprimante multiple* la pagina 28.

### ■ Fila **[Other]** (Altele)

Setările pentru **[Unit]** (Unitate) și **[Start printing]** (Pornire imprimare) pot fi specificate din această filă.




- 4 Închideți fereastra **[Imprimante]** (Windows Vista®) / **[Dispozitive și imprimante]** (Windows® 7/Windows® 8).

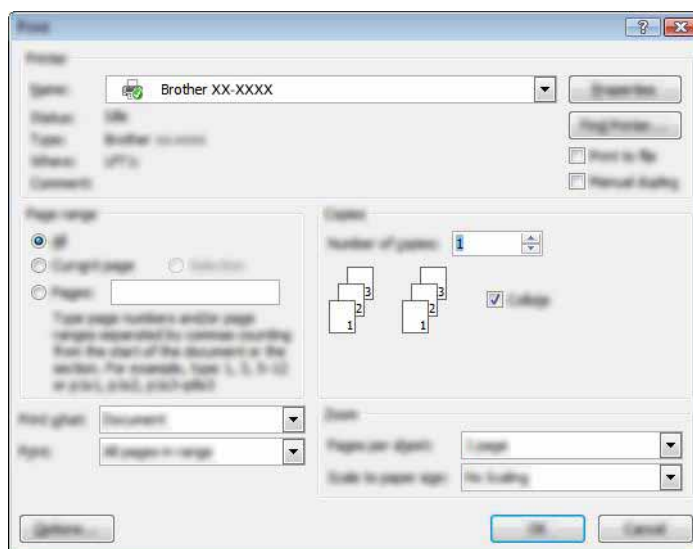
Cum se utilizează driverul de imprimare pentru a imprima din alte aplicații

## Imprimarea din alte aplicații



Vom folosi Microsoft® Word 2007 ca exemplu.

Următoarele explicații și proceduri descriu Windows® 7 și pot varia în funcție de sistemul de operare al computerului dvs. Pe ecran este afișat „XX-XXXX” reprezentând numărul modelului P-touch.

- 1 Faceți clic pe  și **[Imprimare]**.  
Se afișează fereastra de dialog **[Imprimare]**.
- 2 Selectați „Brother XX-XXXX”.

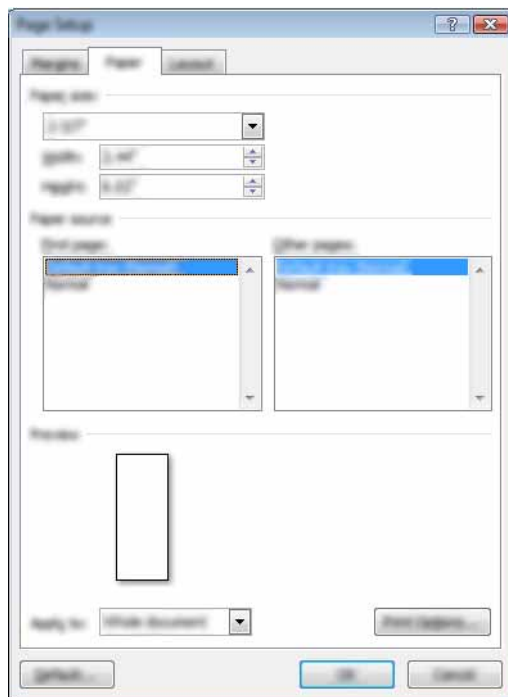


Dacă doriți să schimbați setările driverului de imprimantă, faceți clic pe **[Proprietăți]** pentru a deschide fereastra de dialog **[Proprietăți]** a imprimantei. Faceți clic pe **[OK]** după finalizarea schimbărilor pentru a închide fereastra de dialog și a reveni la fereastra de dialog **[Imprimare]**.

- 3 Faceți clic pe  pentru a închide fereastra de dialog **[Imprimare]**.
- 4 Când faceți clic pe **[Layout pagină]** se afișează banda. Apoi, faceți clic pe  din partea dreaptă a Configurarea paginii.  
Se afișează fereastra de dialog **[Configurarea paginii]**.

Cum se utilizează driverul de imprimare pentru a imprima din alte aplicații

- 5 Faceți clic pe fila [**Hârtie**] și selectați dimensiunea hârtiei pe care doriți să o imprimați.



Setați și marginile paginii în fila [**Margini**].

- 6 Faceți clic pe [**OK**].  
Dimensiunea ferestrei Microsoft® Word se reglează la dimensiunea hârtiei pe care tocmai ați ales-o.  
Editați documentul după cum este necesar.
- 7 Faceți clic pe [**OK**].  
Etichetele specificate sunt imprimate.

Acest program vă permite folosirea computerului pentru a gestiona P-touch Template și alte date. Puteți folosi P-touch Library pentru a imprima șabloane.

## Utilizarea P-touch Library

### Lansarea aplicației P-touch Library

#### Pentru Windows Vista® / Windows® 7

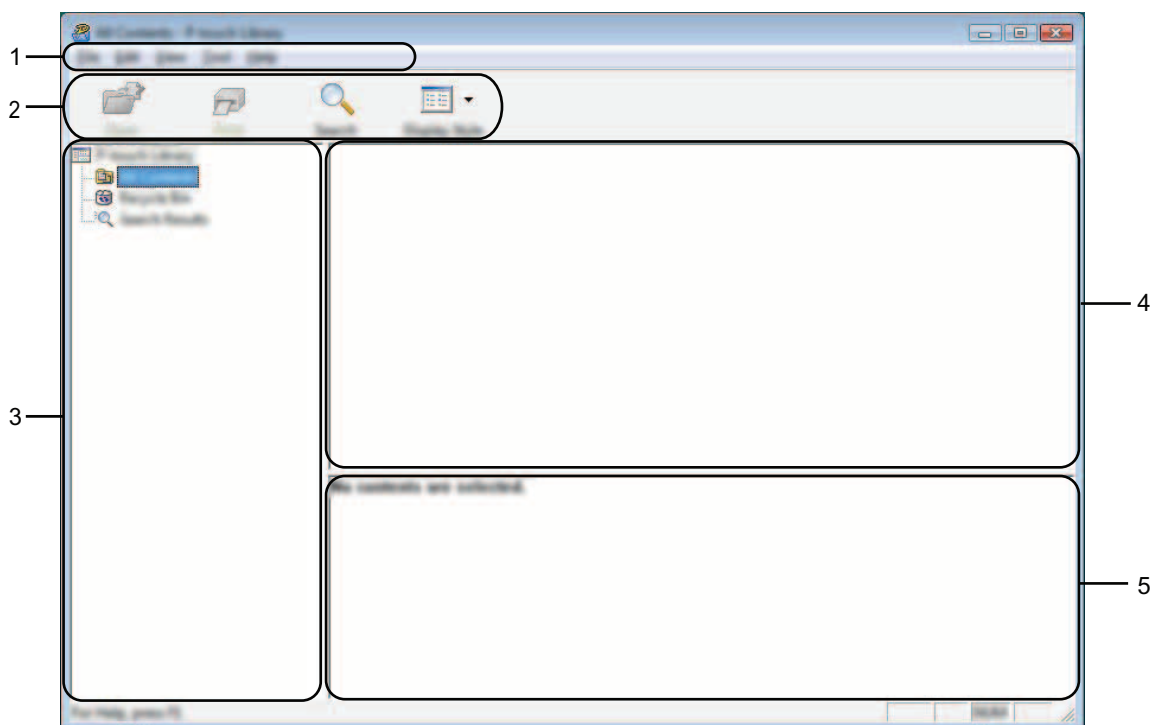
Din meniul Start, faceți clic pe [Toate programele] - [Brother P-touch] - [P-touch Tools] - [P-touch Library 2.2].

#### Pentru Windows® 8:

Faceți clic pe [P-touch Library 2.2] pe ecranul [Start]/[Aplicații].

La pornirea P-touch Library, este afișată fereastra principală.

#### Fereastra principală



#### 1 Bara de meniuri

Furnizează acces la toate comenzile disponibile, care sunt grupate sub fiecare titlu de meniu ([File] (Fișier), [Edit] (Editare), [View] (Vizualizare), [Tool] (Instrument) și [Help] (Ajutor)) conform funcțiilor lor.

## 2 Bară de unelte

Oferă acces la comenzile utilizate frecvent.

## 3 Lista directoarelor

Afișează o listă a directoarelor. Atunci când selectați un director, șabloanele sau alte date din directorul selectat sunt afișate în lista șabloanelor.





## 4 Lista șabloanelor

Afișează o listă a șabloanelor sau alte date din directorul selectat.

## 5 Previzualizare

Afișează o previzualizare a șabloanelor sau alte date selectate din lista șabloanelor.

### Explicațiile pictogramelor din bara de unelte

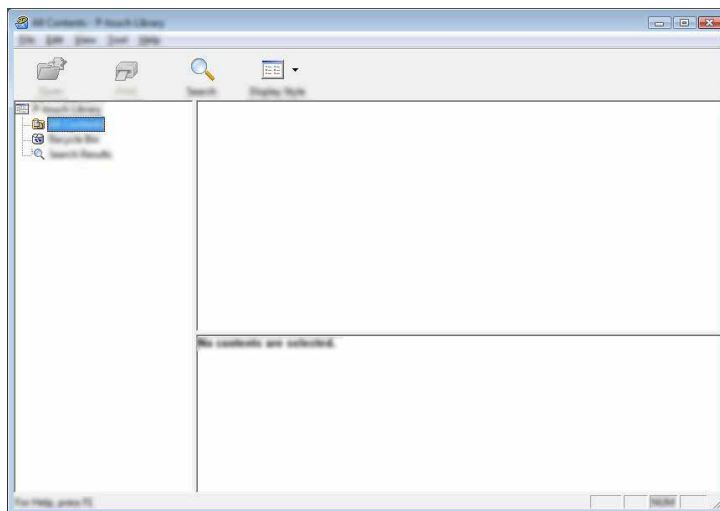
Pictogramă	Denumirea butonului	Funcție
	<b>Open</b> (Deschidere)	Deschide șablonul selectat.
	<b>Print</b> (Tipărire) (Doar pentru P-touch Library)	Imprimă șablonul de etichetă selectat folosind aparatul P-touch.
	<b>Search</b> (Căutare)	Vă permite să căutați șabloane sau alte date care sunt înregistrate în P-touch Library.
	<b>Display Style</b> (Stil de afișare)	Modifică stilul de afișare a fișierului.



## Deschiderea și editarea șabloanelor

---

Selectați șablonul pe care doriți să-l deschideți sau să-l editați și apoi faceți clic pe **[Open]** (Deschidere).



Programul care este asociat cu șablonul va fi pornit și dvs. puteți edita șablonul.

### NOTĂ

---

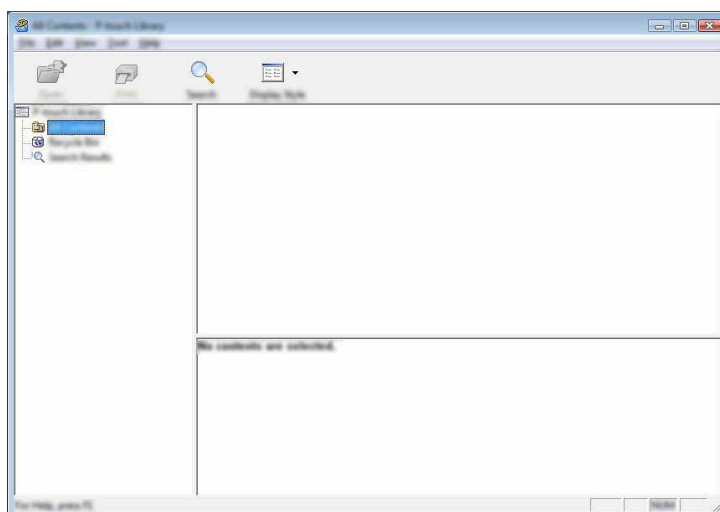
Programul care pornește depinde de tipul de fișier care este selectat. De exemplu, dacă selectați un șablon P-touch, se lansează P-touch Editor.

---

## Imprimarea șabloanelor

---

Selectați șablonul pe care doriți să-l imprimați și apoi faceți clic pe **[Print]** (Imprimare).

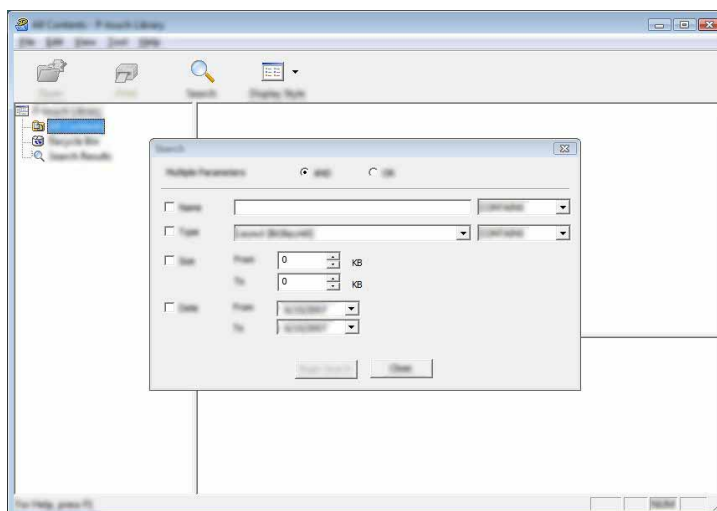


Șablonul este imprimat folosind aparatul P-touch conectat.

## Căutarea șabloanelor sau a altor date

Puteți căuta șabloane sau alte date înregistrate în P-touch Library.

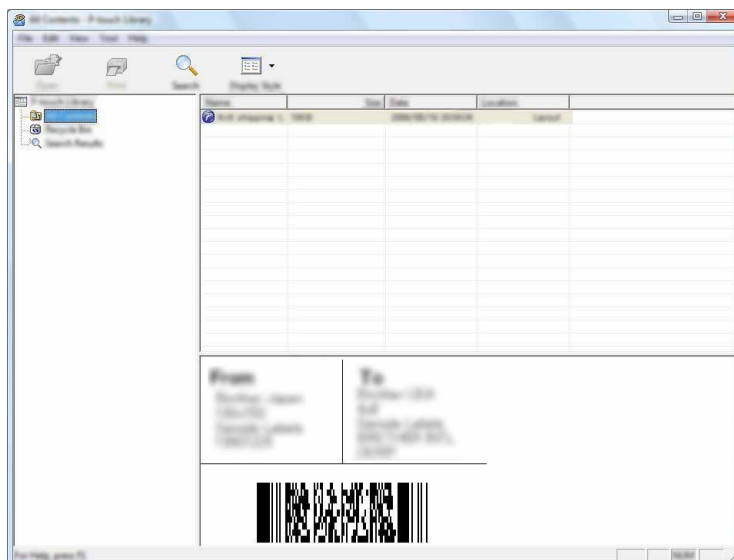
- 1 Faceți clic pe [**Search**] (Căutare).  
Se afișează fereastra de dialog [**Search**] (Căutare).



- 2 Specificați criteriile de căutare.  
Sunt disponibile următoarele criterii de căutare:

Setări	Detalii
<b>Multiple Parameters (Parametri multipli)</b>	Determină modul cum caută programul atunci când sunt specificate criterii multiple. Dacă selectați [ <b>AND</b> ] (ȘI), programul caută fișiere care satisfac toate criteriile. Dacă selectați [ <b>OR</b> ] (SAU), programul caută fișiere care satisfac oricare dintre criterii.
<b>Name (Nume)</b>	Vă permite să căutați un șablon sau alte date specificând numele fișierului.
<b>Type (Tip)</b>	Vă permite să căutați un șablon sau alte date specificând tipul fișierului.
<b>Size (Dimensiune)</b>	Vă permite să căutați un șablon sau alte date specificând dimensiunile fișierului.
<b>Date (Dată)</b>	Vă permite să căutați un șablon sau alte date specificând data fișierului.

- 3 Faceți clic pe [**Begin Search**] (Începere căutare).  
Începe căutarea.



- 4 Încideți fereastra de dialog [**Search**] (Căutare).  
Rezultatele căutării pot fi confirmate făcând clic pe [**Search Results**] (Rezultatele căutării) din vizualizarea folderului.

## NOTĂ

Puteți înregistra șabloane sau alte date în P-touch Library glisându-le și fixându-le în directorul [**All Contents**] (Conținut complet) sau în lista directorului. Puteți de asemenea să configurați P-touch Editor pentru a înregistra automat șabloane în P-touch Library, folosind următoarea procedură:

- 1 Din meniul P-touch Editor, selectați [**Tools**] (Instrumente) - [**Options**] (Opțiuni).
- 2 În fereastra de dialog [**Options**] (Opțiuni), faceți clic pe [**Registration Settings**] (Setări înregistrare) în fila [**General**].
- 3 Selectați momentul înregistrării șabloanelor create cu P-touch Editor și apoi faceți clic pe [**OK**].

Pot fi efectuate upgrade-uri ale software-ului la ultima versiune disponibilă folosind acest instrument.

În pașii următori, veți vizualiza „XX-XXXX”. Citiți „XX” ca fiind denumirea aparatului dvs. P-touch.

## NOTĂ

- Pentru a utiliza P-touch Update Software, acesta trebuie instalat de pe CD-ROM-ul furnizat. Îl puteți de asemenea descărca de la Brother Solutions Center (<http://solutions.brother.com>).
- Trebuie să fiți conectat la Internet pentru a putea lansa P-touch Update Software.
- Puteți constata că software-ul și conținutul acestui manual diferă.
- La instalarea P-touch Update Software, pentru a facilita utilizarea, pe spațiul dvs. de lucru se instalează o pictogramă.
- Nu opriți alimentarea atunci când transferați date sau când actualizați firmware-ul.

## Actualizarea P-touch Editor

### 1 Pentru Windows Vista® / Windows® 7

Faceți dublu clic pe pictograma [P-touch Update Software].

## NOTĂ

De asemenea, metoda următoare poate fi utilizată pentru lansarea P-touch Update Software.

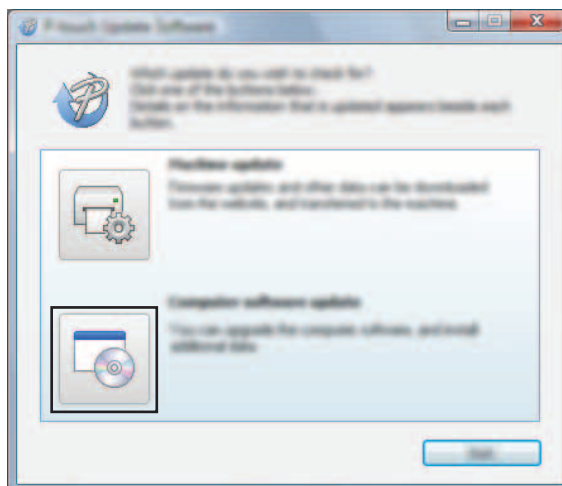
Faceți clic pe butonul Start și apoi selectați [Toate programele] - [Brother P-touch] - [P-touch Update Software].

### Pentru Windows® 8:

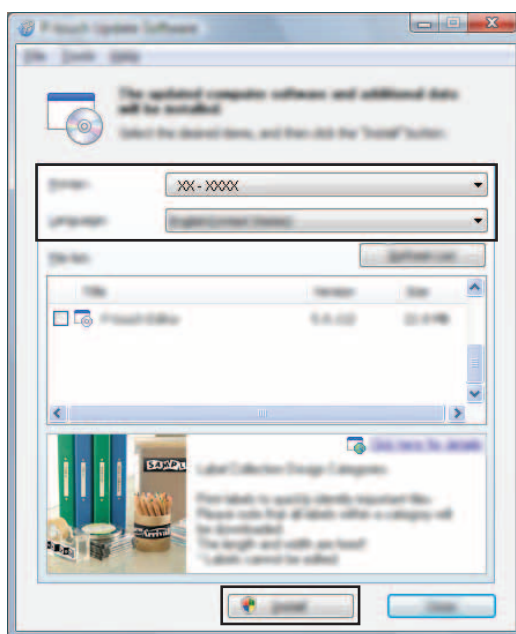
Faceți clic pe [P-touch Update Software] din ecranul [Start]/[Aplicații] sau faceți dublu clic pe [P-touch Update Software] de pe spațiul de lucru.



- 2 Faceți clic pe pictograma [Actualizarea software-ului computerului].



- 3 Selectați [Imprimantă] și [Limbă], bifați caseta de lângă P-touch Editor și apoi faceți clic pe [Instalare].



- 4 Este afișat un mesaj care indică terminarea instalării.

## Actualizarea firmware-ului / P-touch Editor Lite



- Nu opriți alimentarea atunci când transferați date sau când actualizați firmware-ul.
- Înainte de a conecta cablul USB la calculator, verificați ca becul Editor Lite să nu fie aprins. Dacă becul Editor Lite este aprins, apăsați și mențineți apăsat butonul Editor Lite până când becul se stinge.
- Dacă o altă aplicație rulează, ieșiți din aplicație.

- 1 Porniți aparatul P-touch și conectați cablul USB.
- 2 **Pentru Windows Vista® / Windows® 7**  
Faceți dublu clic pe pictograma [**P-touch Update Software**].

### NOTĂ

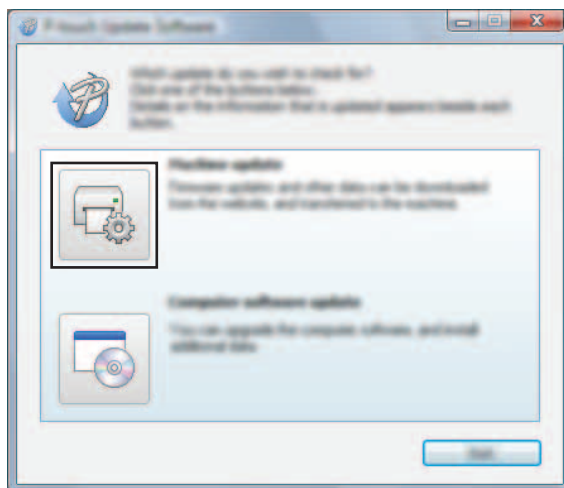
De asemenea, metoda următoare poate fi utilizată pentru lansarea P-touch Update Software. Faceți clic pe butonul Start și apoi selectați [**Toate programele**] - [**Brother P-touch**] - [**P-touch Update Software**].

#### **Pentru Windows® 8:**

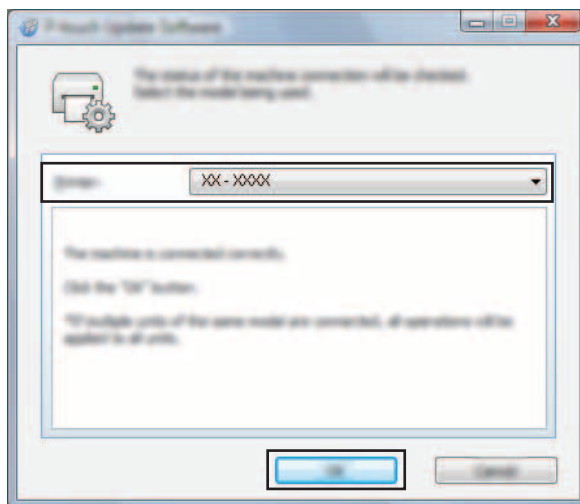
Faceți clic pe [**P-touch Update Software**] din ecranul [**Start**]/[**Aplicații**] sau faceți dublu clic pe [**P-touch Update Software**] de pe spațiul de lucru.



- 3 Faceți clic pe pictograma [**Actualizarea aparatului**].



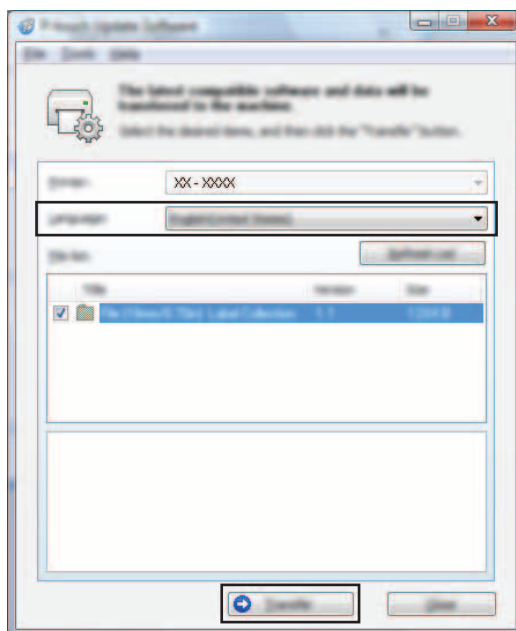
- 4 Selectați [**Imprimantă**] asigurați-vă că se afișează [**Aparatul este conectat corect.**] și apoi faceți clic pe [**OK**].



- 5 Selectați [**Limbă**], bifați caseta de lângă firmware-ul de actualizat și apoi faceți clic pe [**Transfer**].



Nu închideți aparatul P-touch și nu deconectați cablul în timp ce sunt transferate datele.



- 6 Verificați conținutul care trebuie actualizat și apoi faceți clic pe [**Start**] pentru a începe actualizarea. Începe descărcarea software-ului.

## NOTĂ

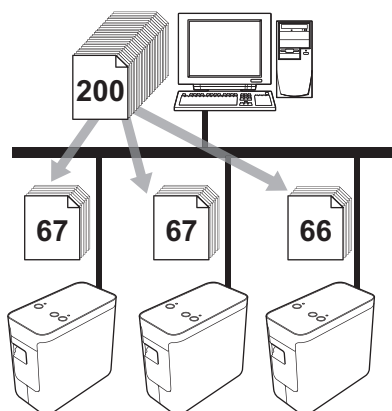
Nu opriți aparatul P-touch în timpul procesului de actualizare.

## Imprimarea distribuită

La imprimarea unui număr mare de etichete, imprimarea poate fi distribuită între mai multe imprimante. Dat fiind faptul că imprimarea este efectuată concomitent, timpul total pentru imprimare poate fi redus.

### NOTĂ

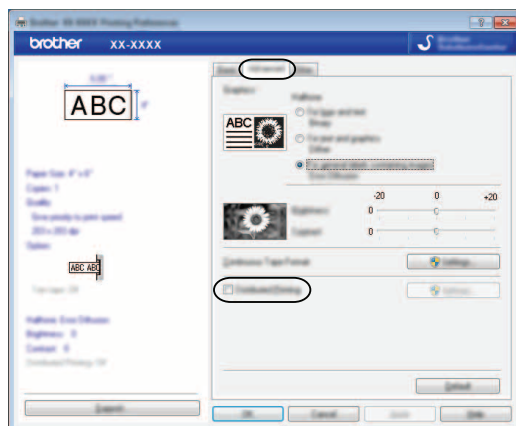
- Imprimarea poate fi distribuită la imprimantele conectate prin intermediul unei conexiuni USB.
- Numărul paginilor de imprimat este împărțit automat între imprimantele selectate. Dacă numărul de pagini specificat nu poate fi împărțit în mod egal între imprimante, acesta va fi împărțit în ordinea imprimantelor enumerate în fereastra de dialog **[Distributed Printing Settings]** (Setări imprimare distribuită) atunci când se specifică setările de imprimare la pasul 4.



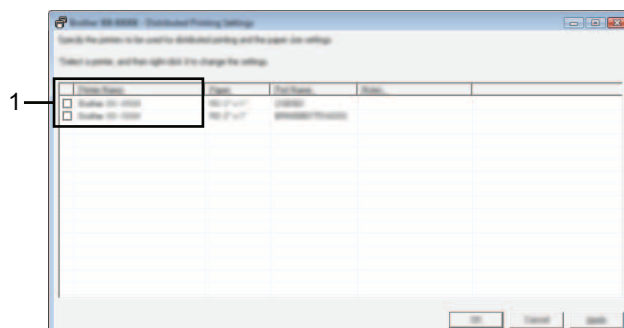
- 1 Din meniul **[File]** (Fișier) al P-touch Editor 5.1, faceți clic pe **[Print]** (Imprimare).
- 2 Faceți clic pe **[Properties...]** (Proprietăți...).



- 3 Selectați fila **[Advanced]** (Avansat), bifați caseta **[Distributed Printing]** (Imprimare distribuită) și faceți apoi clic pe **[Settings]** (Setări).



- 4 În fereastra de dialog **[Distributed Printing Settings]** (Setări imprimare distribuită) selectați imprimantele care se vor utiliza pentru imprimarea distribuită.



- 1 Bifați caseta din dreptul **[Printer Name]** (Nume imprimantă) care se va utiliza pentru imprimarea distribuită.

- 5 Specificați formatul etichetei care se va folosi pentru imprimare.

**A. Dacă a fost selectată o singură imprimantă.**

În fereastra de dialog de la pasul 4, selectați imprimanta a cărei setare trebuie specificată și apoi faceți dublu clic pe ea, fie faceți clic dreapta pe ea și faceți clic pe **[Settings]** (Setări). Din lista derulantă **[Paper]** (Hârtie), selectați formatul etichetei.

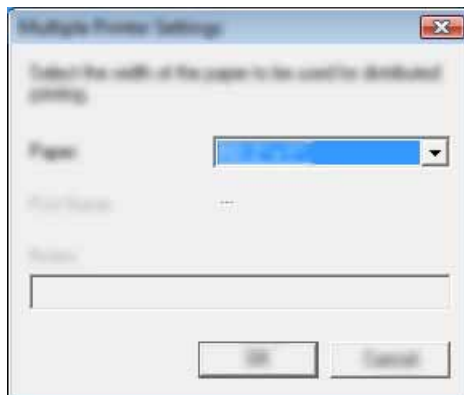


**NOTĂ**

Informațiile care trebuie să se afișeze în fereastra de dialog de la pasul 4 pot fi introduse în caseta de text **[Notes]** (Note).

**B. Dacă au fost selectate mai multe imprimante.**

În fereastra de dialog de la pasul 4, selectați imprimantele pentru care doriți să specificați setarea, iar apoi faceți clic dreapta pe acestea și clic pe opțiunea **[Settings]** (Setări). Din lista derulantă **[Paper]** (Hârtie), selectați formatul etichetei. Aceeași setare pentru formatul etichetei se aplică tuturor imprimantelor selectate.



**NOTĂ**

Setările de sub **[Printer Settings]** (Setări imprimantă) și **[Notes]** (Note) nu sunt disponibile.

- 6 Faceți clic pe **[OK]** pentru a închide fereastra de setare a formatului etichetei.
- 7 Faceți clic pe **[OK]** pentru a închide fereastra **[Distributed Printing Settings]** (Setări imprimare distribuită). Configurarea este finalizată.

Imprimarea de etichete distribuite la imprimante multiple

8 Faceți clic pe **[OK]** pentru a lansa imprimarea distribuită.

### **NOTĂ**

---

Vă recomandăm să efectuați un test al conexiunii pentru mediul de operare. Pentru informații suplimentare, contactați un reprezentant de vânzări.

---



# Macintosh

---

<b>Cum se utilizează P-touch Editor Lite</b>	<b>33</b>
<b>Cum să folosiți P-touch Editor</b>	<b>38</b>
<b>Cum să actualizați P-touch Software</b>	<b>41</b>

Nu este necesară instalarea unui driver sau a unui software pentru P-touch Editor Lite.

Cu P-touch Editor Lite, puteți crea rapid și ușor diferite formate simple de etichete.

P-touch Editor Lite este compatibil numai când aparatul este conectat printr-un cablu USB.

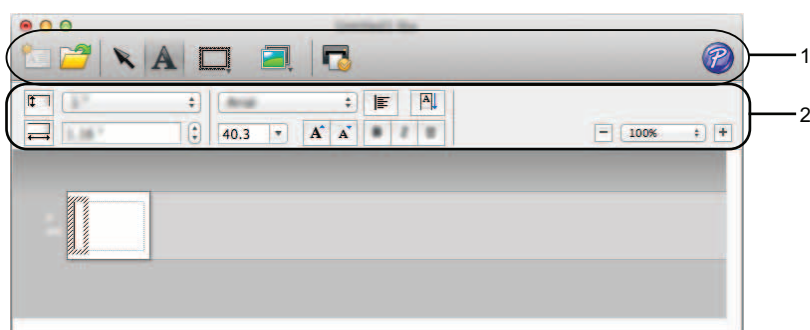
## Utilizarea P-touch Editor Lite

### Pornirea P-touch Editor Lite

Faceți dublu clic pe [PT-P700] de pe spațiul de lucru și pe pictograma aplicației [P-touch Editor Lite].







\* Aparatul P-touch trebuie setat pe modul P-touch Editor Lite. Consultați Manual de utilizare pentru mai multe informații.

### Fereastra de layout





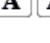














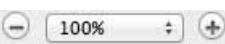


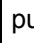


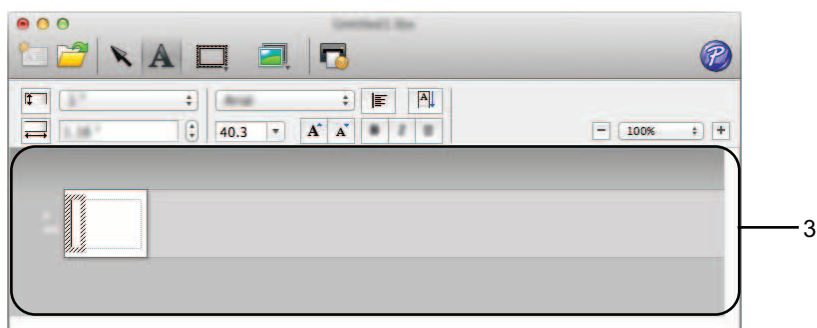
#### 1 Bara de instrumente pentru comenzi

Pictogramă	Funcție
	Afișează ecranul nou pentru crearea unei etichete noi.
	Deschide un fișier salvat cu P-touch Editor Lite.
	Selectează un obiect.
	Inserează o casetă text nouă (utilă la crearea de etichete care conțin atât text cu un singur rând, cât și text cu mai multe rânduri).
	Inserează un cadru.





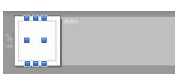


Pictogramă	Funcție
	Inserează o imagine în eticheta dvs.
	[From file] (Din fișier): Inserează o imagine stocată în computerul dvs.
	[Symbol] (Simbol): Inserează unul dintre simbolurile stocate în computerul dvs.
	Imprimă o etichetă.
	Lansează P-touch Editor.
	Ieși din aplicația P-touch Editor Lite, o minimizează sau o maximizează.

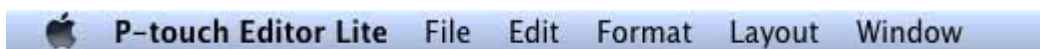
## 2 Bara de proprietăți

Pictogramă	Funcție
	Faceți clic pe  pentru a modifica fontul.
	Faceți clic pe  pentru a specifica dimensiunea fontului. Puteți regla dimensiunea fontului în sus sau în jos cu un nivel făcând clic pe  sau  .
	Specifică stilul fontului:  Aldin  Cursiv  Subliniat
	Specifică alinierea textului într-o casetă text.
 	Setează lățimea benzii. Faceți clic pe  pentru a detecta automat lățimea benzii inserate.
 	Setează lungimea etichetei. Faceți clic pe  pentru a regla automat lungimea etichetei pentru includerea textului introdus.
	Setează direcția etichetei la verticală sau la orizontală.
	Setează direcția textului la verticală sau la orizontală.
	Faceți clic pe  pentru a seta factorul de zoom pentru vizualizarea etichetei. De asemenea, puteți modifica factorul de zoom făcând clic pe  sau  .



### 3 Vizualizarea etichetei

Afișaj	Funcție
	Această vizualizare a etichetei este afișată la pornirea software-ului. Lățimea benzii setate curent este afișată în partea stângă a imaginii etichetei. Când se afișează <b>[Auto]</b> în partea dreaptă, lungimea benzii este reglată automat la lungimea textului.
	Puteți trage marginea etichetei pentru a modifica manual lungimea și lățimea etichetei. Mișcați cursorul la marginea zonei etichetei. Când apare linia albastră, trageți la lungimea sau lățimea dorită.
	Puteți regla dimensiunea ferestrei P-touch Editor Lite. Deplasați pur și simplu cursorul peste o margine a ferestrei P-touch Editor Lite și trageți pentru a regla dimensiunea atunci când cursorul se transformă în săgeată.
	Casetele text, imaginile și cadrele inserate sunt tratate ca obiecte. Obiectele sunt înconjurate de ghidaje (indicate prin opt puncte albastre).
	Indică faptul că un obiect este selectat.
	Cursorul se transformă în săgeată atunci când este deplasat deasupra unui ghidaj. Puteți modifica dimensiunea obiectului prin tragere.
	Puteți deplasa obiectele prin tragere atunci când cursorul se transformă în cruce. Pentru obiectele text, cursorul se transformă în cruce doar deasupra marginii obiectului.



#### 4 Bara de meniuri

Meniu		Funcție
P-touch Editor Lite	<b>About P-touch Editor Lite (Despre P-touch Editor Lite)</b>	Afișează informații privind versiunea aplicației.
	<b>Preferences... (Preferințe...)</b>	Configurează setările de mediu.
	<b>Hide P-touch Editor Lite (Ascundere P-touch Editor Lite)</b>	Ascunde aplicația.
	<b>Hide Others (Ascundere altele)</b>	Ascunde alte aplicații.
	<b>Show All (Afișare toate)</b>	Afișează toate aplicațiile care sunt deschise în acel moment.
	<b>Quit P-touch Editor Lite (Părăsire P-touch Editor Lite)</b>	Închide aplicația.
File (Fișier)	<b>New (Nou)</b>	Afișează o nouă fereastră de layout (dacă nu există date în Vizualizarea etichetei, ecranul va fi gri).
	<b>Open... (Deschidere...)</b>	Afișează fereastra de dialog pentru deschiderea unui fișier.
	<b>Close (Închidere)</b>	Închide fișierul activ.
	<b>Save (Salvare)</b>	Salvează fișierul activ.
	<b>Save As (Salvare ca)</b>	Afișează fereastra de dialog pentru salvarea fișierului cu un nou nume de fișier.
	<b>Print... (Imprimare...)</b>	Afișează fereastra de dialog de imprimare.
Edit (Editare)	<b>Undo (Anulare)</b>	Anulează ultima operațiune.
	<b>Redo (Refacere)</b>	Reface ultima operațiune anulată.
	<b>Cut (Tăiere)</b>	Decupează zona selectată și o mută pe Clipboard.
	<b>Copy (Copiere)</b>	Copiază zona selectată și o mută pe Clipboard.
	<b>Paste (Lipire)</b>	Lipește elementul de pe Clipboard.
	<b>Clear (Golire)</b>	Șterge zona selectată.
	<b>Select All (Selectare totală)</b>	Selectează toate obiectele.
Format (Format)	<b>Direction (Direcție)</b>	<b>Horizontal Text (Text orizontal)</b> Fixează direcția textului din obiectul selectat la orizontală.
		<b>Vertical Text (Text vertical)</b> Fixează direcția textului din obiectul selectat la verticală.
	<b>Numbering (Numerotare)</b>	Setează/anulează numerotarea pentru textul selectat.



Meniu		Funcție	
Layout (Layout)	Margins (Margini)	Large (Mare)	Configurează setarea marginii.
		Small (Mică)	
	Order (Ordine)	Bring to Front (Aducere în prim plan)	Schimbă stratul obiectului selectat în layout.
		Send to Back (Trimitere în plan secundar)	
		Bring Forward (Aducere în plan apropiat)	
		Send Backward (Trimitere în plan îndepărtat)	
	Rotate (Rotire)	Rotate 90° Left (Rotire 90° stânga)	Rotește obiectul selectat.
		Rotate 90° Right (Rotire 90° dreapta)	
		0°	Readuce obiectul selectat la orientarea sa inițială.
		90°	Rotește obiectul selectat 90° în sensul acelor de ceasornic.
		180°	Rotește obiectul selectat 180° în sensul acelor de ceasornic.
		270°	Rotește obiectul selectat 270° în sensul acelor de ceasornic.
Window (Fereastră)	Minimize (Minimizare)	Minimizează fereastra.	
	Zoom (Panoramare)	Mărește/Reduce mărimea ferestrei.	
	Bring All to Front (Aducere totală în prim plan)	Aduce toate ferestrele în prim plan.	
	(Numele ferestrei)	Numele ferestrei active.	

Consultați procedurile de mai jos pentru sistemul de operare al computerului dvs. Pe ecran este afișat „XX-XXXX” reprezentând numărul modelului P-touch.

Pentru a descărca cele mai recente drivere și software-uri, vizitați Brother Solutions Center la: <http://solutions.brother.com>

## Utilizarea P-touch Editor

### Lansarea P-touch Editor

---

Faceți dublu clic pe pictograma **[P-touch Editor]** de pe spațiul de lucru.

#### NOTĂ

---

De asemenea, metoda următoare poate fi utilizată pentru lansarea P-touch Editor.

Faceți dublu clic pe **[Macintosh HD]** - **[Applications]** (Aplicații) - **[P-touch Editor]** și apoi pe pictograma aplicației **[P-touch Editor]**.

---

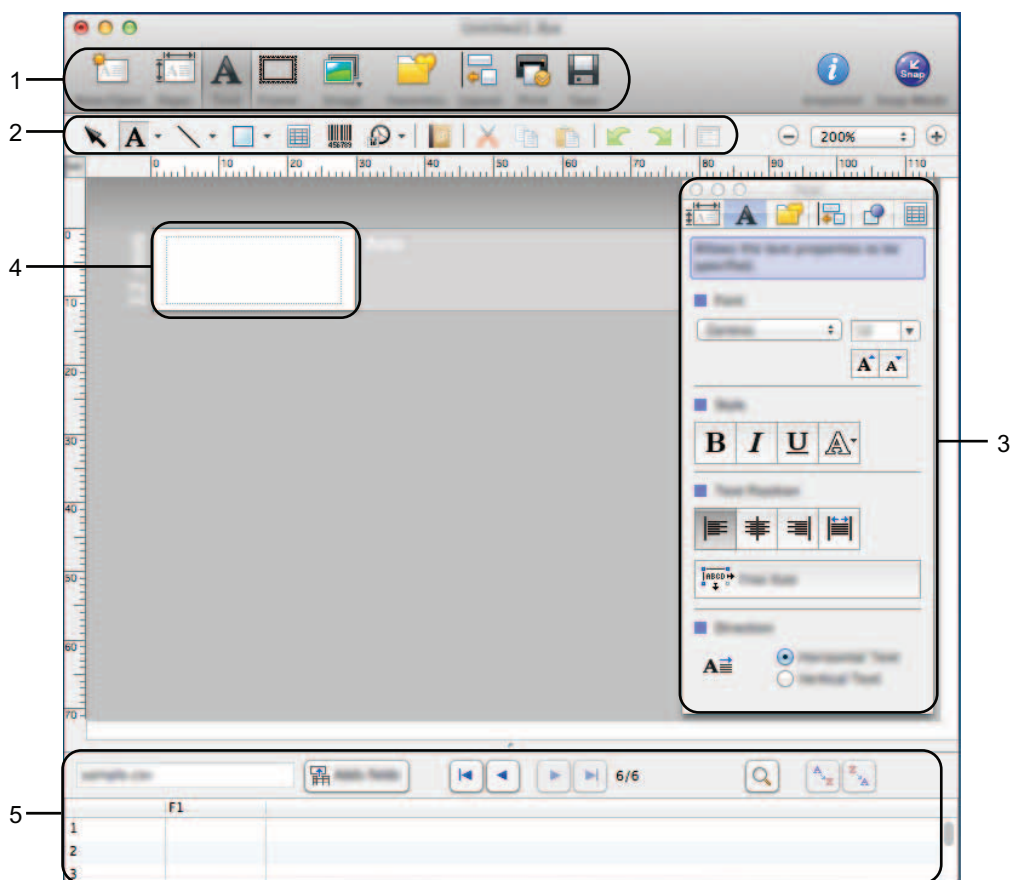
Se lansează P-touch Editor.

## Moduri de operare

### ■ Mod Standard

Acest mod asigură crearea simplă a etichetelor cu texte și imagini.

Fereastra de format este compusă din următoarele secțiuni:



- 1 **Bara de comenzi**
- 2 **Bara de instrumente de desenare/editare**
- 3 **Inspector**
- 4 **Fereastra de layout**
- 5 **Fereastra bazei de date**

## ■ Mod Snap

Cu acest mod, puteți realiza o captură de ecran, imprima captura ca imagine și salva captura pentru o utilizare ulterioară. Pentru a lansa modul Snap, urmați pașii de mai jos.

- 1 Când faceți clic pe **[Snap Mode]** (Mod Snap), se afișează fereastra de dialog **[Description of Snap mode]** (Descrierea modului Snap). Faceți clic pe **[OK]**.



## NOTĂ

Dacă bifați căsuța **[Do Not Display This Dialog Again]** (Nu se mai afișează această casetă de dialog) din fereastra de dialog **[Description of Snap mode]** (Descrierea modului Snap), veți trece la modul **[Snap]** data viitoare fără a mai fi afișată fereastra de dialog.

- 2 Se afișează modul Snap.



Pot fi efectuate upgrade-uri ale software-ului la ultima versiune disponibilă folosind acest instrument.

În pașii următori, veți vizualiza „XX-XXXX”. Citiți „XX” ca fiind denumirea aparatului dvs. P-touch.

## NOTĂ

- Pentru a folosi P-touch Update Software, îl puteți descărca de la Brother Solutions Center (<http://solutions.brother.com>).
- Trebuie să fiți conectat la Internet pentru a putea lansa P-touch Update Software.
- Puteți constata că software-ul și conținutul acestui manual diferă.
- La instalarea P-touch Update Software, pentru a facilita utilizarea, pe spațiul dvs. de lucru se instalează o pictogramă.
- Nu opriți alimentarea atunci când transferați date sau când actualizați firmware-ul.

## Actualizarea P-touch Editor

- 1 Faceți dublu clic pe pictograma [P-touch Update Software].

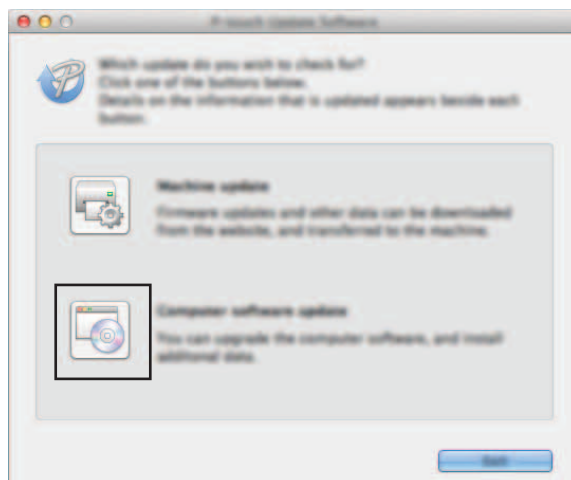
## NOTĂ

De asemenea, metoda următoare poate fi utilizată pentru lansarea P-touch Update Software.

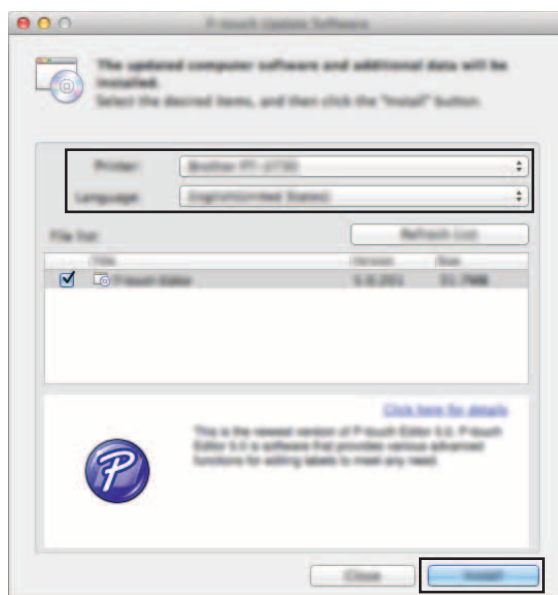
Faceți dublu clic pe [Macintosh HD] - [Applications] (Aplicații) - [P-touch Update Software] și apoi pe pictograma aplicației [P-touch Update Software].



- 2 Faceți clic pe pictograma [**Computer software update**] (Actualizare software computer).



- 3 Selectați [**Printer**] (Imprimantă) și [**Language**] (Limbă), bifați caseta de lângă P-touch Editor și apoi faceți clic pe [**Install**] (Instalare).



- 4 Este afișat un mesaj care indică terminarea instalării.

## Actualizarea firmware-ului / P-touch Editor Lite



- Nu opriți alimentarea atunci când transferați date sau când actualizați firmware-ul.
- Înainte de a conecta cablul USB la calculator, verificați ca becul Editor Lite să nu fie aprins. Dacă becul Editor Lite este aprins, apăsați și mențineți apăsat butonul Editor Lite până când becul se stinge.
- Dacă o altă aplicație rulează, ieșiți din aplicație.

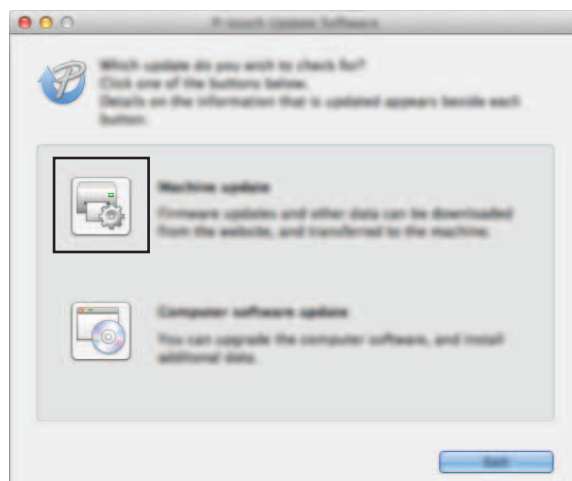
- 1 Porniți aparatul P-touch și conectați cablul USB.
- 2 Faceți dublu clic pe pictograma [**P-touch Update Software**].

### NOTĂ

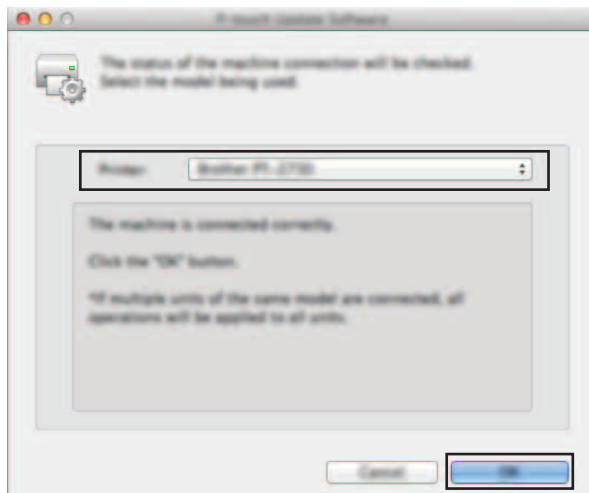
De asemenea, metoda următoare poate fi utilizată pentru lansarea P-touch Update Software. Faceți dublu clic pe [**Macintosh HD**] - [**Applications**] (Aplicații) - [**P-touch Update Software**] și apoi pe pictograma aplicației [**P-touch Update Software**].



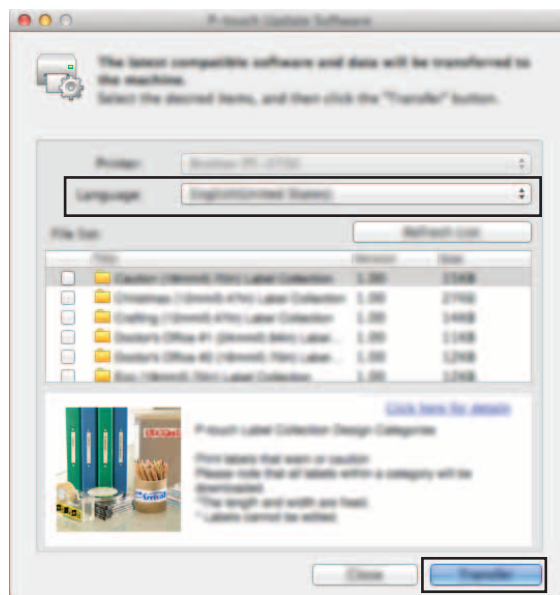
- 3 Faceți clic pe pictograma [**Machine update**] (Actualizarea aparatului).



- 4 Selectați [**Printer**] (Imprimantă), asigurați-vă că se afișează [**The machine is connected correctly.**] (Aparatul este conectat corect.) și apoi faceți clic pe [**OK**].



- 5 Selectați [**Language**] (Limbă), bifați caseta de lângă firmware-ul de actualizat și apoi faceți clic pe [**Transfer**].



**!** Nu închideți aparatul P-touch și nu deconectați cablul în timp ce sunt transferate datele.

- 6 Verificați conținutul care trebuie actualizat și apoi faceți clic pe [**Start**] pentru a începe actualizarea. Începe descărcarea software-ului.

### NOTĂ

Nu opriți aparatul P-touch în timpul procesului de actualizare.



**brother**<sup>®</sup>