

GUÍA DEL USUARIO DE SOFTWARE

P-touch P700

El contenido de esta guía y las especificaciones de este producto pueden cambiar sin notificación. Brother se reserva el derecho de modificar sin previo aviso las especificaciones y los materiales aquí contenidos y no asumirá responsabilidad alguna por daños de cualquier índole (incluyendo daños derivados) producidos al basarse en el material presentado, incluidos, entre otros, errores tipográficos y de otra naturaleza incluidos en la publicación. Las imágenes de pantalla que aparecen en este manual pueden ser diferentes, dependiendo de su sistema operativo o P-touch.

Visítenos en <http://solutions.brother.com>, donde hallará ayuda del producto así como la lista de preguntas y respuestas más frecuentes.

Introducción

P-touch de Brother (denominada en adelante “P-touch”) es compatible con muchas aplicaciones informáticas, lo que permite imprimir un documento prácticamente en cualquier lugar en donde necesite trabajar.

Esta guía le mostrará lo sencillo que es el uso de P-touch Editor y otras aplicaciones informáticas Brother para imprimir con datos de texto.

Aviso importante

- El contenido de este documento y las especificaciones de este producto están sujetos a modificaciones sin previo aviso.
- Brother se reserva el derecho de modificar sin previo aviso las especificaciones y los materiales aquí contenidos y no asumirá responsabilidad alguna por daños de cualquier índole (incluyendo daños derivados) producidos al basarse en el material presentado, incluidos, entre otros, errores tipográficos y de otra naturaleza incluidos en la publicación.
- Es posible que las imágenes de pantalla de este documento sean distintas en función del sistema operativo del ordenador y el modelo del producto.
- Antes de usar P-touch, asegúrese de leer todos los documentos incluidos con P-touch para obtener información sobre seguridad y funcionamiento correcto.

Símbolos utilizados en esta guía

En esta guía se utilizan los siguientes símbolos.



Este símbolo indica información o instrucciones a seguir. No seguirlas puede ocasionar daños materiales o errores en operaciones.


NOTA

Esta marca indica notas que ofrecen información o instrucciones que pueden ayudarle a conocer mejor el producto y utilizarlo de manera más eficaz.

Acerca de esta guía

Esta guía (PDF) se incluye en el CD-ROM.

NOTA

Si se usa Adobe® Reader® para visualizar este documento en un ordenador, el cursor cambia a  cuando se sitúa sobre un enlace. Haga clic en el enlace para abrir la página correspondiente. Para obtener información sobre el uso de Adobe® Reader®, consulte el archivo de ayuda que se incluye con Adobe® Reader®.

Contenido

Sección I Windows®

1	Instalación y desinstalación de P-touch Software	2
	Instalación de P-touch Software y del controlador de la impresora.....	2
	Desinstalación de P-touch Software.....	3
2	Cómo utilizar P-touch Editor Lite	4
	Uso de P-touch Editor Lite.....	4
	Iniciar P-touch Editor Lite	4
3	Cómo utilizar P-touch Editor	9
	Uso de P-touch Editor.....	9
	Iniciar P-touch Editor	9
	Modos operativos	11
4	Cómo utilizar el controlador de impresora para imprimir desde otras aplicaciones	14
	Impresión directamente desde otras aplicaciones.....	14
	Configuración del controlador de la impresora	14
	Impresión desde otras aplicaciones	17
5	Cómo utilizar P-touch Library	19
	Uso de P-touch Library	19
	Iniciar P-touch Library.....	19
	Apertura y edición de plantillas.....	21
	Impresión de plantillas.....	21
	Búsqueda de plantillas u otros datos.....	22
6	Cómo actualizar P-touch Software	24
	Actualización de P-touch Editor.....	24
	Actualización del firmware / P-touch Editor Lite	26
7	Impresión de etiquetas distribuida entre varias impresoras	28
	Impresión distribuida.....	28

Sección II Macintosh

8	Cómo utilizar P-touch Editor Lite	33
	Uso de P-touch Editor Lite.....	33
	Iniciar P-touch Editor Lite	33
9	Cómo utilizar P-touch Editor	38
	Uso de P-touch Editor.....	38
	Iniciar P-touch Editor	38
	Modos operativos	39
10	Cómo actualizar P-touch Software	41
	Actualización de P-touch Editor.....	41
	Actualización del firmware / P-touch Editor Lite	43



Windows®

Instalación y desinstalación de P-touch Software	2
Cómo utilizar P-touch Editor Lite	4
Cómo utilizar P-touch Editor	9
Cómo utilizar el controlador de impresora para imprimir desde otras aplicaciones	14
Cómo utilizar P-touch Library	19
Cómo actualizar P-touch Software	24
Impresión de etiquetas distribuida entre varias impresoras	28

P-touch Editor permite crear plantillas con distintos tipos de diseño.

Puede usar P-touch Update Software para actualizar P-touch Editor y el firmware de P-touch.

Para descargar la última versión del controlador y el software, visite el sitio Web de Brother Solutions Center: <http://solutions.brother.com>

Instalación de P-touch Software y del controlador de la impresora

- 1 Inserte el CD-ROM en la unidad de CD-ROM del ordenador.
- 2 Haga clic en [**Instalación estándar**].
- 3 Siga las instrucciones que aparecen en la pantalla hasta finalizar la Instalación del software.
- 4 Haga clic en [**Finalizar**] para cerrar la pantalla de instalación.



Determinadas funciones no se pueden usar si no se ha instalado el controlador de la impresora. Para obtener más información sobre cómo instalar el controlador de la impresora, consulte la Guía del usuario.

Desinstalación de P-touch Software

NOTA

- Realice este procedimiento únicamente si ya no necesita P-touch Editor / P-touch Update Software.
- “Herramienta de configuración de la impresora” aparece en español como **[Printer Setting Tool]** en el Panel de control y en el icono de acceso directo.

1 Para Windows Vista® / Windows® 7:

Haga clic en , **[Panel de control]**, vaya a **[Programas]** y abra **[Programas y características]**. Aparecerá el cuadro de diálogo **[Desinstalar o cambiar un programa]**.

Para Windows® 8:

Haga clic en **[Panel de control]** en la pantalla **[Aplicaciones]**, vaya a **[Programas]** y abra **[Programas y características]**. Aparecerá el cuadro de diálogo **[Desinstalar o cambiar un programa]**.

2 Escoja **[Brother P-touch Editor]** / **[Brother P-touch Update Software]** / **[Brother Printer Setting Tool]** / **[Brother P-touch Library]**, y haga clic en **[Desinstalar]**.

3 Haga clic en **[Aceptar]**.
Se inicia el procedimiento de desinstalación. Después de quitar el software del ordenador, aparecerá el cuadro de diálogo **[Mantenimiento completo]**.

4 Cierre el cuadro de diálogo **[Desinstalar o cambiar un programa]**.
Brother P-touch Editor / Brother P-touch Update Software / Brother Printer Setting Tool / Brother P-touch Library se habrá desinstalado.

No es necesario instalar ningún controlador o software para P-touch Editor Lite.

P-touch Editor Lite permite crear varios diseños de etiqueta simples de forma rápida y fácil.

P-touch Editor Lite solo se puede utilizar cuando se conecta con un cable USB.

Uso de P-touch Editor Lite

Iniciar P-touch Editor Lite

Una vez conectado el cable USB, se abre un cuadro de diálogo en la pantalla del PC.

En Windows Vista[®], haga clic en [**P-touch Editor Lite**].

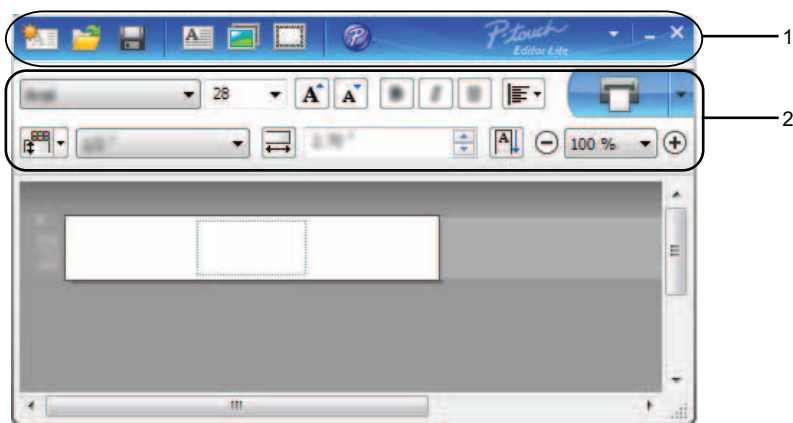
En Windows[®] 7, haga clic en [**Abrir carpeta para ver archivos**] y luego haga doble clic en [**PTLITE10**].

En Windows[®] 8, haga clic en [**PT-P700**], [**Abrir carpeta para ver archivos**], y luego haga doble clic en [**PTLITE10**].

Se inicia P-touch Editor Lite.

* La P-touch debe establecerse en el modo P-touch Editor Lite. Consulte la Guía del usuario para obtener más información.

Ventana de diseño



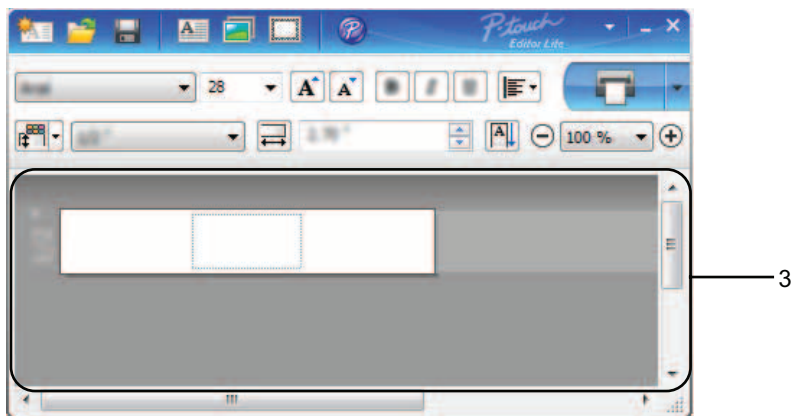
1 Barra de herramientas de comandos

Icono	Función
	Muestra la pantalla Nueva para crear una etiqueta nueva.
	Abre un archivo guardado con P-touch Editor Lite.
	Guarda los datos en el ordenador, etc., pero no en la P-touch.
	Inserta un nuevo cuadro de texto (resulta práctico para crear etiquetas con una o varias líneas de texto).

Icono	Función
	<p>Inserta una imagen en la etiqueta.</p> <p>[Desde un archivo]: Inserta una imagen almacenada en el ordenador.</p> <p>[Captura de pantalla]: Inserta como gráfico la zona seleccionada de la pantalla del ordenador.</p> <p>[Símbolo]: Inserta uno de los símbolos integrados en el ordenador.</p>
	Inserta un marco.
	Inicia P-touch Editor.
	Muestra el menú. El menú incluye todas las funciones de P-touch Editor Lite.
	Minimiza P-touch Editor Lite.
	Cierra P-touch Editor Lite.

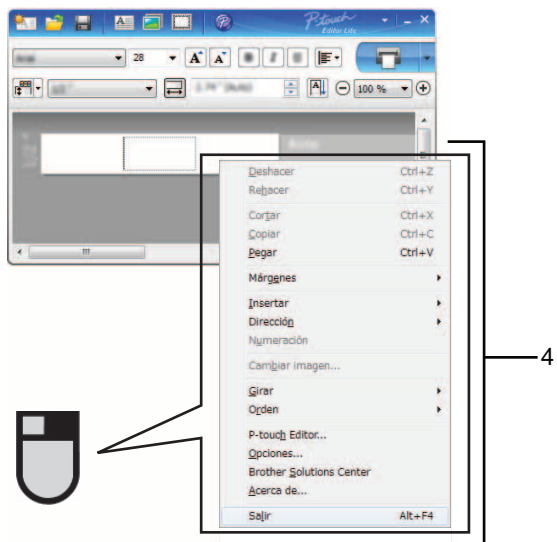
2 Barra de herramientas de propiedades

Icono	Función
	Haga clic en para cambiar la fuente.
	<p>Haga clic en para especificar el tamaño de fuente.</p> <p>Puede aumentar o reducir el tamaño de fuente un nivel haciendo clic en o .</p>
	<p>Especifica el estilo de fuente:</p> <p>Negrita: / / , Cursiva: / / , Subrayado: / / </p> <p>* La forma en la que aparecen estos comandos puede variar dependiendo del país.</p>
	Especifica la alineación del texto en un cuadro de texto.
	<p>Establece el ancho y el color de la cinta. Haga clic en para que detecte automáticamente el ancho y el color de la cinta insertada.</p> <p>Especifica el ancho de la cinta. Haga clic en para que se detecte automáticamente el ancho de la cinta insertada.</p>
	Establece la longitud de la etiqueta. Haga clic en para que se configure automáticamente la longitud de la etiqueta para adaptar el texto introducido.
	Activa/desactiva la dirección de la etiqueta en vertical.
	Haga clic en para establecer el factor de zoom para la Vista de etiqueta. También se puede cambiar el factor de zoom haciendo clic en o .
	<p>Haga clic en para imprimir de modo normal o en para imprimir con opciones.</p> <p>[Corte automático]: Las etiquetas se cortan automáticamente después de la impresión.</p> <p>[Cortar al final]: Las etiquetas se cortan tras la impresión de la última.</p> <p>[Copias]: Imprime varias copias de una etiqueta.</p>




3 Vista de etiqueta

Pantalla	Función
	Esta vista de etiqueta se muestra al iniciar el software. El ajuste actual del ancho de cinta aparece a la izquierda de la imagen de la etiqueta. Cuando aparece [Automático] a la derecha, la longitud de la cinta se ajusta automáticamente en función de la longitud del texto.
	Puede arrastrar los bordes de la etiqueta para cambiar la longitud y el ancho de la etiqueta de forma manual. Mueva el cursor hacia el borde de la etiqueta. Cuando aparezca la línea azul, arrástrela hasta obtener la longitud o el ancho deseados.
	Puede ajustar el tamaño de la ventana de P-touch Editor Lite. Solo debe mover el cursor hacia un borde de la ventana de P-touch Editor Lite y arrastrarlo para ajustar el tamaño cuando el cursor se convierta en una flecha.
	A veces se muestran guías al mover objetos. Aparecen cuando el objeto se alinea al borde izquierdo, derecho, inferior o superior del área imprimible, o bien en el centro. En la ilustración de la izquierda, las guías indican que el objeto se encuentra centrado en el borde superior de la cinta.
	Los cuadros de texto, imágenes y marcos insertados se tratan como objetos. Los objetos están rodeados por controladores (indicados con ocho puntos azules).
	Indica que se ha seleccionado un objeto.
	El cursor se convierte en una flecha cuando se coloca sobre un controlador. Si arrastra el objeto puede cambiar su tamaño.
	Puede mover objetos arrastrando el cursor cuando este se convierte en un cursor en forma de cruz. En el caso de objetos de texto, el cursor únicamente se convierte en un cursor en forma de cruz en el borde del objeto.



4 Otras funciones (disponibles en el menú que aparece al hacer clic con el botón derecho del ratón)

Menú	Acción
Deshacer	Haga clic en [Deshacer] para deshacer la última operación.
Rehacer	Haga clic en [Rehacer] para rehacer una operación deshecha.
Cortar Copiar Pegar	Seleccione el área de texto (u objeto) que desee cortar o copiar y seleccione [Cortar] o [Copiar] . Haga clic en la zona de destino y seleccione [Pegar] .
Márgenes	Siempre están inhabilitados en PT-P700.
Insertar	Haga clic en [Insertar] . - Seleccione [Cuadro de texto] para insertar texto en la etiqueta. - Seleccione [Desde un archivo] para insertar una imagen almacenada en el ordenador. - Seleccione [Captura de pantalla] para insertar la zona seleccionada de la pantalla del ordenador. - Seleccione [Símbolo] para insertar uno de los símbolos integrados en el ordenador. - Seleccione [Marco] para insertar uno de los marcos integrados en P-touch Editor Lite.
Dirección	Seleccione el objeto de texto y haga clic en [Texto horizontal] o [Texto vertical] para modificar la dirección del texto.
Numeración	Seleccione el número o la letra en el texto y haga clic en [Numeración] para incrementar el número o la letra de cada etiqueta de forma consecutiva. Cuando esté lista para imprimir, haga clic en  a la derecha del botón [Imprimir] y luego haga clic en [Opciones de impresión] . Marque la casilla [Numeración] e introduzca el número de etiquetas que se deben imprimir en el campo [Recuento] . Haga clic en el botón [Imprimir] .
Cambiar imagen	Seleccione la imagen y haga clic en [Cambiar imagen] para reemplazar la imagen actual por otra.
Girar	Gire los objetos [0°] , [90°] , [180°] o [270°] .
Orden	Seleccione uno de los objetos, haga clic en [Orden] y, a continuación, seleccione [Traer al frente] , [Enviar al fondo] , [Hacia adelante] o [Hacia atrás] para establecer el orden de cada objeto en la capa.

Menú	Acción
P-touch Editor	Haga clic en [P-touch Editor]. Inicia P-touch Editor.
Opciones	Haga clic en [Opciones]. Seleccione [mm (mm)] o [pulgadas (pulg)] para establecer la configuración de la unidad de medida. Seleccione el idioma de P-touch Editor Lite. Reinicie la aplicación para que se aplique el nuevo [Idioma] seleccionado. Seleccione [Mostrar valor nuevo tras la impresión] o [Restablecer al valor original tras la impresión] para configurar la opción de numeración.
Brother Solutions Center Acerca de Salir	Haga clic en [Brother Solutions Center] para ir al sitio web de asistencia e información. Haga clic en [Acerca de] para obtener información acerca de la versión de P-touch Editor Lite. Haga clic en [Salir] para salir de P-touch Editor Lite.

Consulte a continuación los procedimientos adecuados para el sistema operativo del ordenador. En las capturas de pantalla, “XX-XXXX” representa el número de modelo de la P-touch.

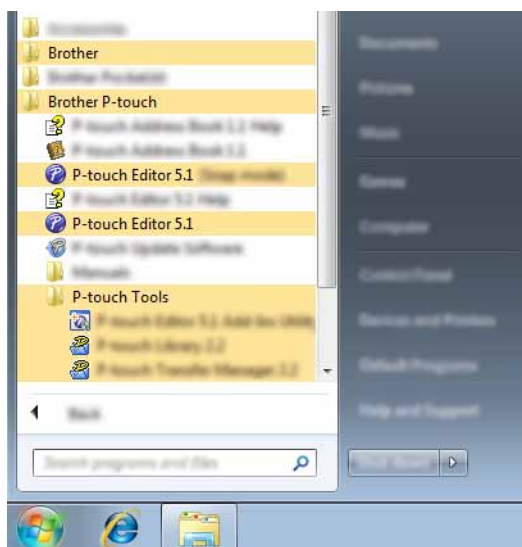
Para descargar la última versión del controlador y el software, visite el sitio Web de Brother Solutions Center en: <http://solutions.brother.com>

Uso de P-touch Editor

Iniciar P-touch Editor

1 Para Windows Vista® / Windows® 7

Desde el menú Inicio, haga clic en **[Todos los programas] - [Brother P-touch] - [P-touch Editor 5.1]**. Cuando P-touch Editor se inicie, seleccione si desea crear un nuevo diseño o abrir uno existente.



Para Windows® 8

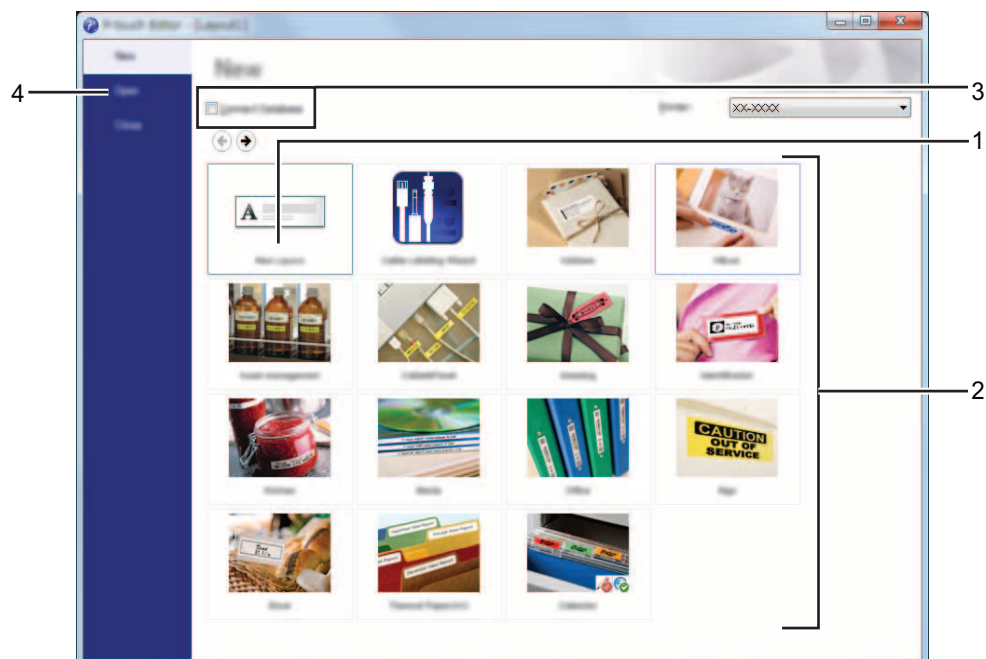
Haga clic en **[P-touch Editor 5.1]** en la pantalla **[Inicio]/[Aplicaciones]** o haga doble clic en **[P-touch Editor 5.1]** en el escritorio.

Cuando P-touch Editor se inicie, seleccione si desea crear un nuevo diseño o abrir uno existente.

NOTA

- También puede iniciar P-touch Editor mediante accesos directos si seleccionó crear accesos directos durante la instalación.
 - Icono de acceso directo en el escritorio: haga doble clic en la aplicación P-touch Editor para iniciarla
 - Icono de acceso directo en la barra de inicio rápido: haga clic en la aplicación P-touch Editor para iniciarla
- Para cambiar la forma en que funciona P-touch Editor al iniciarse, haga clic en **[Herramientas] - [Opciones]** en la barra de menús de P-touch Editor para visualizar el cuadro de diálogo **[Opciones]**. Seleccione **[General]** y escoja la configuración adecuada en el cuadro de lista **[Operaciones]**, en **[Configuración de inicio]**. La configuración predeterminada es **[Mostrar vista nueva]**.

- 2 Seleccione una opción de la pantalla.

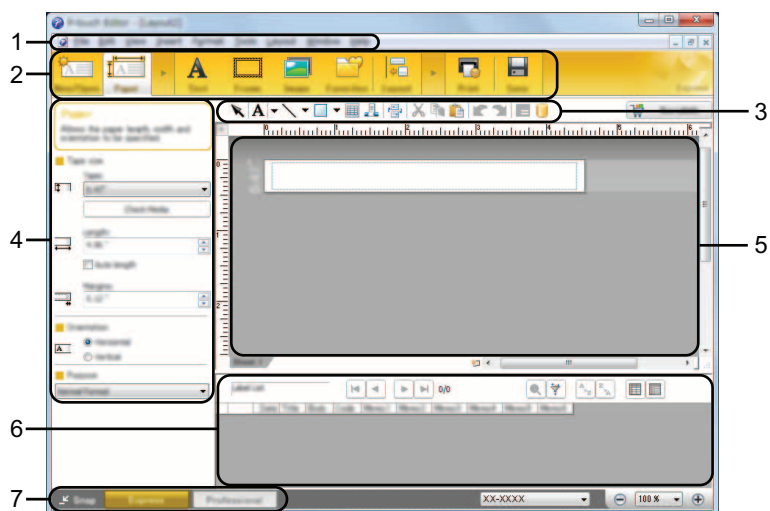


- 1 Para crear un nuevo diseño, haga clic en el botón [Nuevo diseño].
- 2 Para crear un nuevo diseño con un diseño predefinido, seleccione el botón de la categoría deseada.
- 3 Para conectar un diseño predefinido a una base de datos, seleccione la casilla de verificación situada junto a [Conectar base de datos].
- 4 Para abrir un diseño existente, haga clic en [Abrir].

Modos operativos

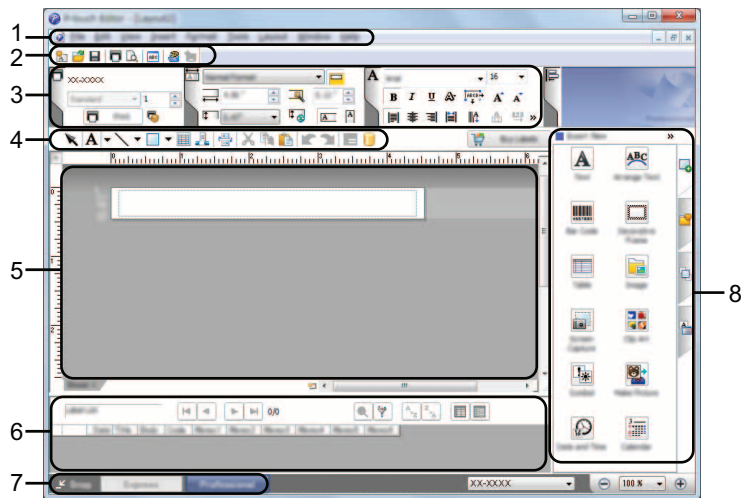
P-touch Editor dispone de tres modos operativos: modo **[Express]**, modo **[Professional]** y modo **[Snap]**. Puede cambiar fácilmente de modo mediante los botones de selección de modo.

■ Modo **[Express]**



- 1 Barra de menú
- 2 Barra de comandos
- 3 Barra de herramientas de dibujo/edición
- 4 Barra de propiedades
- 5 Ventana de diseño
- 6 Ventana de base de datos
- 7 Botones de selección de modo

■ Modo [Professional]

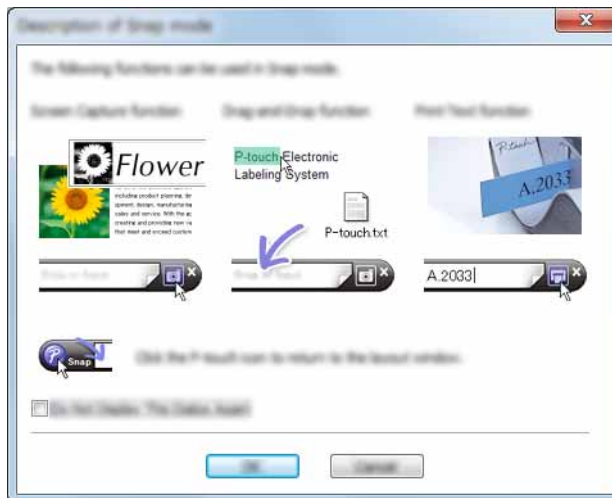


- 1 Barra de menú
- 2 Barra de herramientas estándar
- 3 Paleta de propiedades
- 4 Barra de herramientas de dibujo/edición
- 5 Ventana de diseño
- 6 Ventana de base de datos
- 7 Botones de selección de modo
- 8 Barra lateral

■ Modo [Snap]

Este modo permite capturar el contenido total o parcial de la pantalla del ordenador, imprimirlo como imagen y guardarlo para usos futuros.

- 1 Haga clic en el botón de selección de modo **[Snap]**. Se abrirá el cuadro de diálogo **[Descripción del modo Snap]**.



- 2 Haga clic en **[Aceptar]**. Aparecerá la paleta del modo **[Snap]**.



NOTA

- Si selecciona la casilla de verificación **[No volver a mostrar este cuadro de diálogo]** del cuadro de diálogo **[Descripción del modo Snap]**, la siguiente vez cambiará al modo **[Snap]** sin mostrar el cuadro de diálogo.
- **Para Windows Vista® / Windows® 7**
También puede iniciar P-touch Editor en el modo **[Snap]** haciendo clic en el menú Inicio - **[Todos los programas] - [Brother P-touch] - [P-touch Editor 5.1 (modo Snap)]**.
- **Para Windows® 8**
También puede iniciar P-touch Editor en el modo **[Snap]** haciendo clic en **[P-touch Editor 5.1 (modo Snap)]** en la pantalla **[Inicio]/[Aplicaciones]**.

Cómo utilizar el controlador de impresora para imprimir desde otras aplicaciones

Impresión directamente desde otras aplicaciones

Puede utilizar esta P-touch para imprimir directamente desde la mayoría de las aplicaciones de Windows®. Para ello, instale el controlador de la impresora.




Como el tamaño de papel empleado en esta P-touch es diferente al de las impresoras normales, es probable que siga sin poder imprimir incluso después de instalar el controlador y el software de la aplicación, a menos que el software de la aplicación permita ajustar el tamaño de etiqueta correcto.

Configuración del controlador de la impresora

Consulte a continuación los procedimientos adecuados para el sistema operativo del ordenador. En las capturas de pantalla, “XX-XXXX” representa el número de modelo de la P-touch.

1 Para Windows Vista®

Haga clic en , [Panel de control], vaya a [Hardware y sonido] y abra [Impresoras].

Para Windows® 7

Haga clic en , vaya a [Dispositivos e impresoras].

Para Windows® 8

Haga clic en [Panel de control] en la pantalla [Aplicaciones], vaya a [Hardware y sonido] y abra [Dispositivos e impresoras].

NOTA

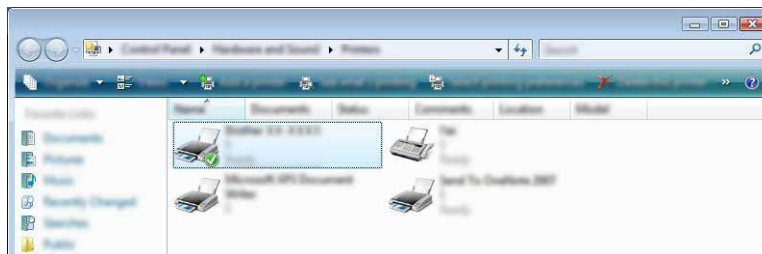
Para obtener más información, consulte la Ayuda de Windows®.

2 Para Windows Vista®

Seleccione “Brother XX-XXXX” y haga clic en [Seleccionar preferencias de impresión]. Aparecerá el cuadro de diálogo [Preferencias de impresión de Brother XX-XXXX].

Para Windows® 7 / Windows® 8

Seleccione “Brother XX-XXXX”, haga clic con el botón derecho y seleccione [Preferencias de impresión]. Aparecerá el cuadro de diálogo [Preferencias de impresión de Brother XX-XXXX].

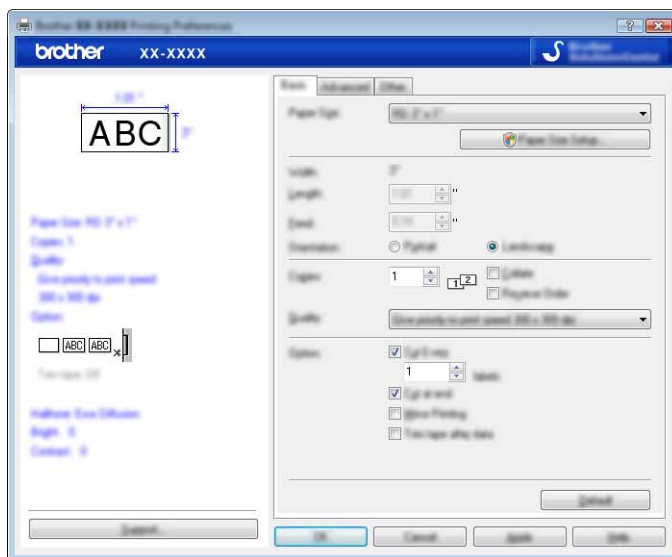


3 Seleccione cada elemento y haga clic en **[Aceptar]**.

■ Ficha **[Básico]**

Puede seleccionar el tamaño de papel.

Si el tamaño de papel que se va a utilizar no está incluido en la lista **[Tamaño de papel]**, se puede agregar un tamaño nuevo. A continuación, seleccione el tamaño de papel en la lista **[Tamaño de papel]**.



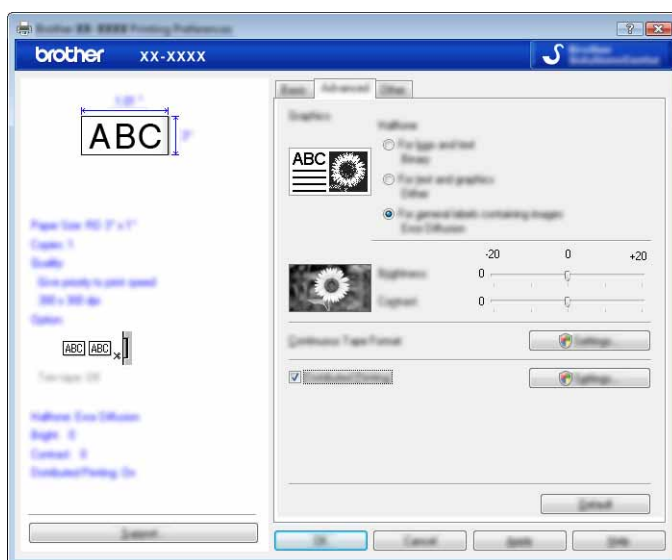
NOTA

El cuadro de diálogo que aparece puede variar dependiendo del modelo que se utilice.

■ Ficha **[Avanzado]**

En esta ficha se pueden especificar las opciones de **[Medio tono]**, **[Claridad]** y **[Contraste]**.

Cuando utilice un tamaño fijo con cinta de papel continua, haga clic en **[Ajustes]** para abrir el cuadro de diálogo y especificar las opciones necesarias.

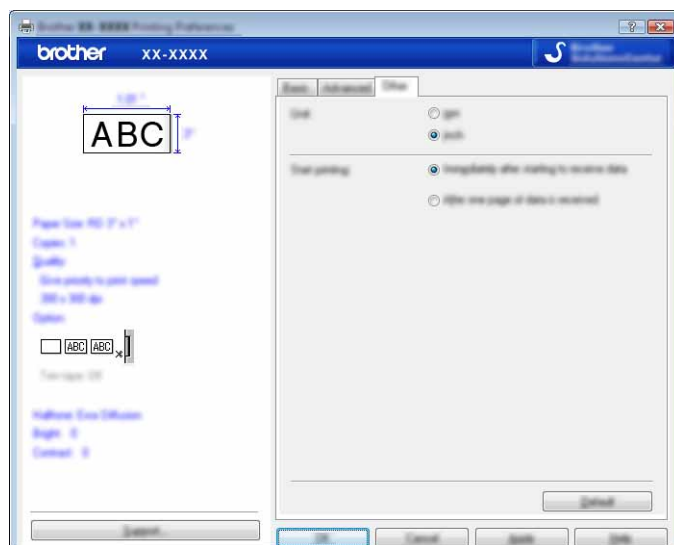


NOTA

Para obtener más información sobre **[Impresión distribuida]**, consulte *Impresión de etiquetas distribuida entre varias impresoras* en la página 28.

■ Ficha **[Otros]**

En esta ficha se pueden especificar las opciones de configuración de **[Unidad]** e **[Iniciar la impresión]**.




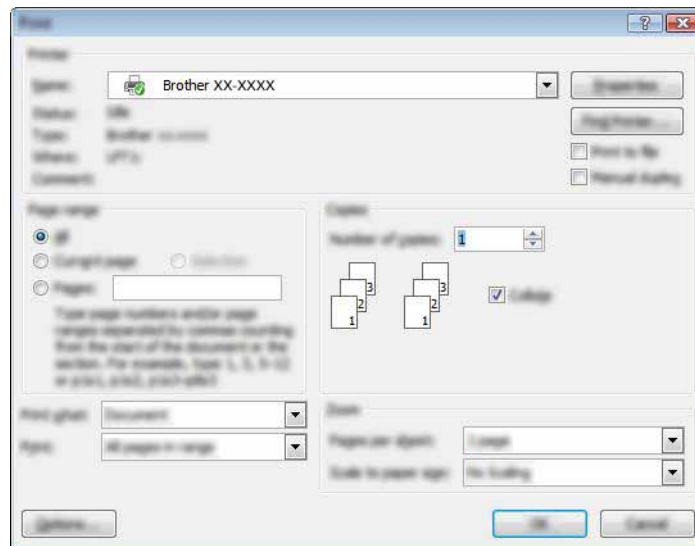
- 4 Cierre la ventana **[Impresoras]** (Windows Vista®) / **[Dispositivos e impresoras]** (Windows® 7 / Windows® 8).

Impresión desde otras aplicaciones



Utilizaremos como ejemplo Microsoft® Word 2007.

Las siguientes explicaciones y procedimientos corresponden a Windows® 7 y pueden variar en función del sistema operativo del ordenador. En las capturas de pantalla, "XX-XXXX" representa el número de modelo de la P-touch.

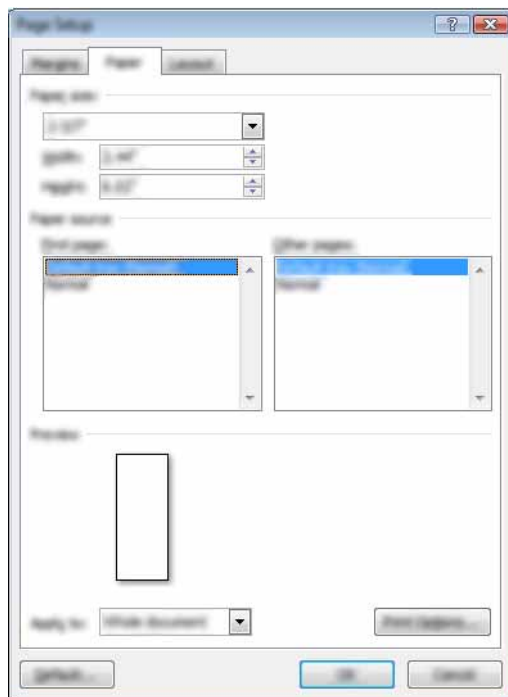
- 1 Haga clic en  y en **[Imprimir]**. Aparecerá el cuadro de diálogo **[Imprimir]**.
- 2 Escoja "Brother XX-XXXX".



Si desea cambiar las opciones de configuración del controlador de la impresora, haga clic en **[Propiedades]** para abrir el cuadro de diálogo **[Propiedades]** de la impresora. Haga clic en **[Aceptar]** tras completar los cambios para cerrar el cuadro de diálogo y volver al cuadro de diálogo **[Imprimir]**.

- 3 Haga clic en  para cerrar el cuadro de diálogo **[Imprimir]**.
- 4 Al hacer clic en **[Diseño de página]**, aparece la cinta. A continuación, haga clic en  a la derecha de Configurar página. Se abrirá el cuadro de diálogo **[Configurar página]**.

- 5 Haga clic en la ficha **[Papel]** y seleccione el tamaño de papel que desea utilizar para imprimir.



Establezca también los márgenes de página en la ficha **[Márgenes]**.

- 6 Haga clic en **[Aceptar]**.
El tamaño de la ventana de Microsoft® Word se ajustará al tamaño del papel que haya seleccionado.
Edite el documento como sea necesario.
- 7 Haga clic en **[Aceptar]**.
Se imprimirán las etiquetas especificadas.

Este programa permite usar el ordenador para administrar las plantillas de P-touch y otros datos. Puede usar P-touch Library para imprimir plantillas.

Uso de P-touch Library

Iniciar P-touch Library

Para Windows Vista® / Windows® 7

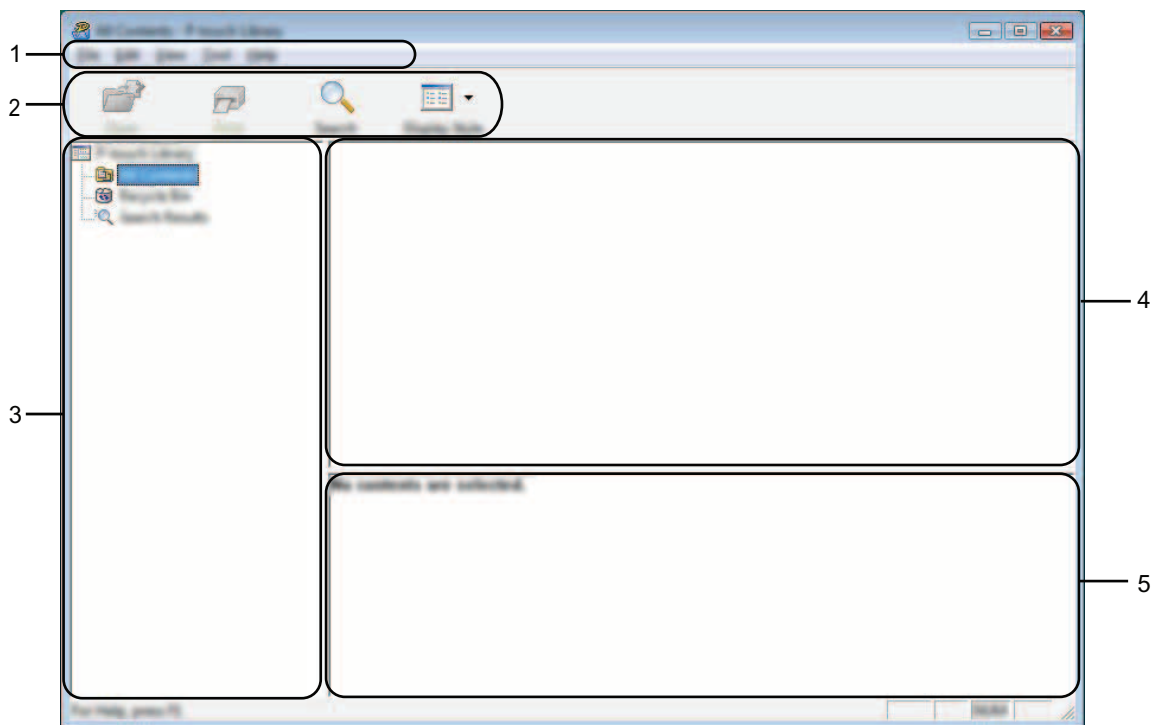
En el botón Inicio, haga clic en [Todos los programas] - [Brother P-touch] - [P-touch Tools] - [P-touch Library 2.2].

Para Windows® 8

Haga clic en [P-touch Library 2.2] en la pantalla [Inicio]/[Aplicaciones].

Al iniciar P-touch Library se abrirá la ventana principal.

Ventana principal



1 Barra de menú

Proporciona acceso a todos los comandos disponibles, que se agrupan en cada título de menú ([Archivo], [Edición], [Ver], [Herramientas] y [Ayuda]) según sus funciones.

2 Barra de herramientas

Proporciona acceso a los comandos más frecuentes.

3 Lista de carpetas

Muestra una lista de carpetas. Al seleccionar una carpeta, las plantillas u otros datos de la carpeta seleccionada se muestran en la lista de plantillas.





4 Lista de plantillas

Muestra una lista de las plantillas u otros datos de la carpeta seleccionada.

5 Vista previa

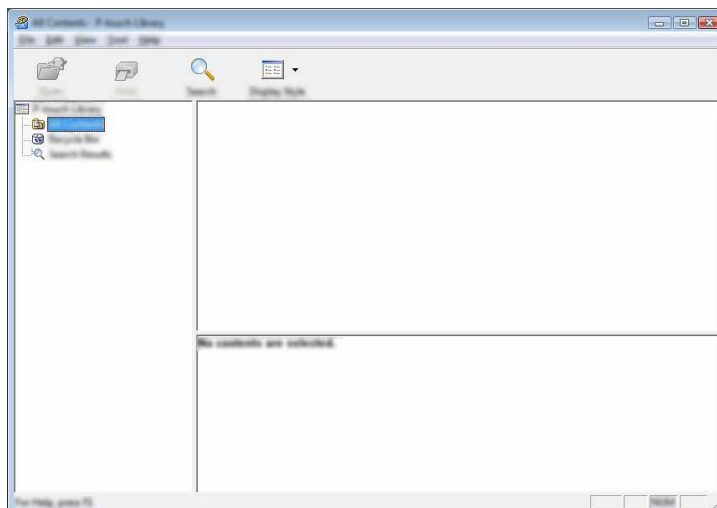
Muestra una vista previa de las plantillas u otros datos seleccionados en la lista de plantillas.

Explicaciones de los iconos de barra de herramientas

Icono	Nombre del botón	Función
	Abrir	Abre la plantilla seleccionada.
	Imprimir (solo para P-touch Library)	Imprime la plantilla de etiqueta seleccionada con la P-touch.
	Buscar	Permite buscar plantillas u otros datos registrados en P-touch Library.
	Vistas	Cambia el estilo de visualización de archivos.

Apertura y edición de plantillas

Seleccione la plantilla que desea abrir o editar y haga clic en **[Abrir]**.



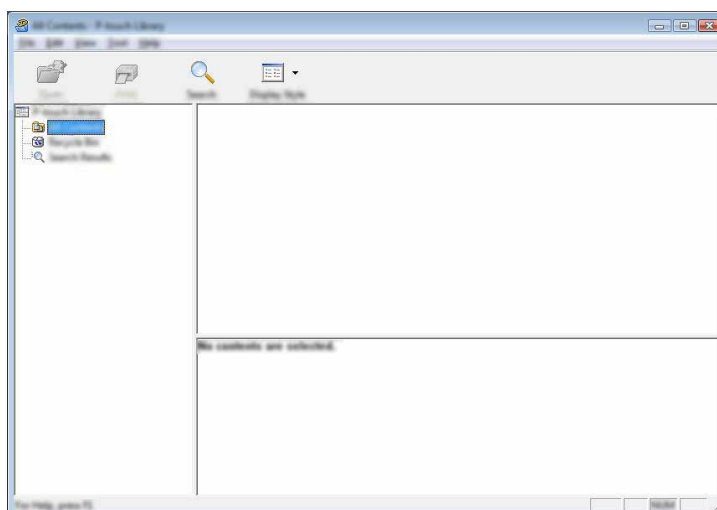
Se iniciará el programa asociado a la plantilla, donde podrá editarla.

NOTA

El programa que se inicia depende del tipo de archivo seleccionado. Por ejemplo, si se selecciona una plantilla de P-touch, se inicia P-touch Editor.

Impresión de plantillas

Seleccione la plantilla que desea imprimir y haga clic en **[Imprimir]**.

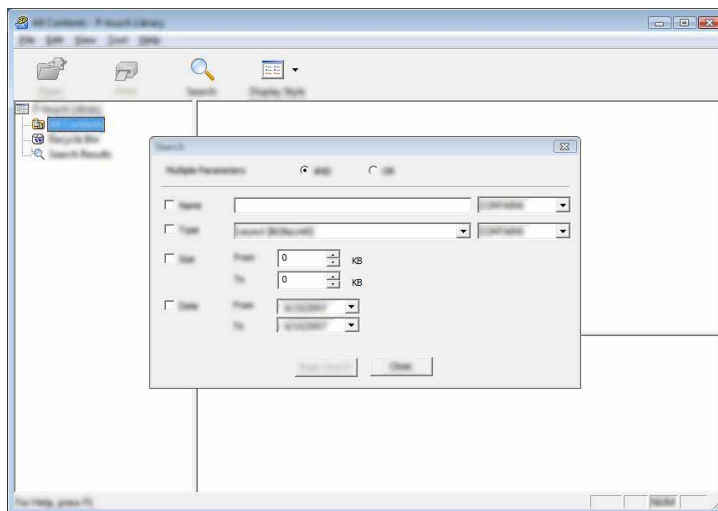


La plantilla se imprimirá en la P-touch que esté conectada.

Búsqueda de plantillas u otros datos

Puede buscar plantillas u otros datos registrados en P-touch Library.

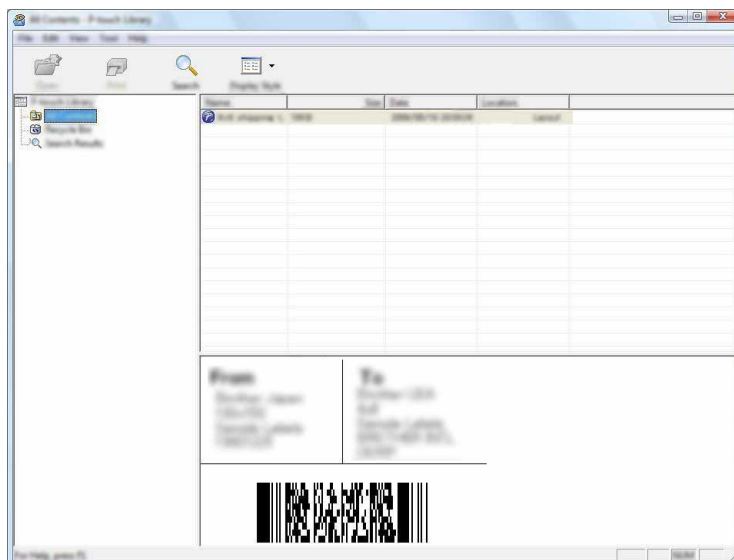
- 1 Haga clic en **[Buscar]**.
Se abrirá el cuadro de diálogo **[Buscar]**.



- 2 Especifique los criterios de búsqueda.
Dispone de los siguientes criterios de búsqueda:

Configuración	Detalles
Parámetros múltiples	Determina la forma en que el programa busca cuando se especifican varios criterios. Si se selecciona [Y] , el programa busca archivos que reúnan todos los criterios. Si se selecciona [O] , el programa busca archivos que cumplan alguno de los criterios.
Nombre	Permite buscar una plantilla u otros datos especificando el nombre de archivo.
Tipo	Permite buscar una plantilla u otros datos especificando el tipo de archivo.
Tamaño	Permite buscar una plantilla u otros datos especificando el tamaño de archivo.
Fecha	Permite buscar una plantilla u otros datos especificando la fecha de archivo.

- Haga clic en **[Iniciar búsqueda]**.
Comienza la búsqueda.



- Cierre el cuadro de diálogo **[Buscar]**.
Puede confirmar los resultados de la búsqueda haciendo clic en **[Resultados de búsqueda]** en la vista de carpetas.

NOTA

Puede registrar plantillas u otros datos en P-touch Library arrastrando y soltando los archivos en la carpeta **[Todos los elementos]** o en la lista de carpetas. También puede configurar P-touch Editor para que registre automáticamente plantillas en P-touch Library, con el siguiente procedimiento:

- Desde el menú P-touch Editor, seleccione **[Herramientas]** - **[Opciones]**.
- En el cuadro de diálogo **[Opciones]**, haga clic en **[Configuración del registro]** en la ficha **[General]**.
- Seleccione cuándo se deben registrar las plantillas creadas con P-touch Editor y haga clic en **[Aceptar]**.

Además, el software se puede actualizar a la última versión disponible mediante esta herramienta. En los pasos siguientes, verá el texto XX-XXXX. Considere estas “XX” como el nombre de su P-touch.

NOTA

- Para usar P-touch Update Software, es necesario instalarlo desde el CD-ROM suministrado. También puede descargarlo desde Brother Solutions Center (<http://solutions.brother.com>).
- Debe estar conectado a Internet para iniciar P-touch Update Software.
- Es posible que existan ciertas diferencias entre el software y el contenido de este manual.
- Al instalar P-touch Update Software se crea un icono de acceso directo en el escritorio para su comodidad.
- No apague el interruptor mientras transfiere datos o actualiza el firmware.

Actualización de P-touch Editor

- 1 **Para Windows Vista® / Windows® 7**
Haga doble clic en el icono [P-touch Update Software].

NOTA

También se puede usar el método siguiente para iniciar P-touch Update Software.

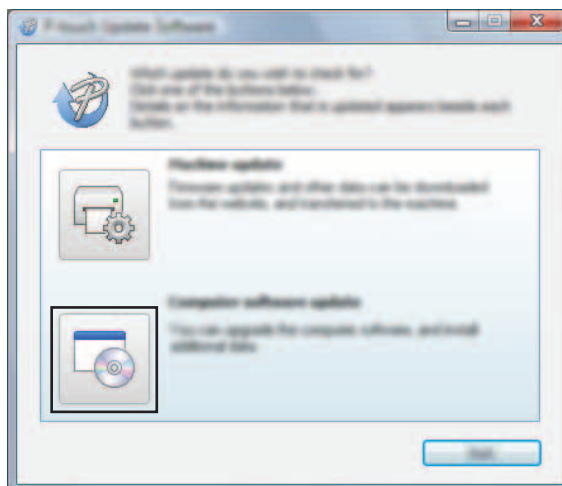
Haga clic en el botón Inicio y seleccione [Todos los programas] - [Brother P-touch] - [P-touch Update Software].

Para Windows® 8

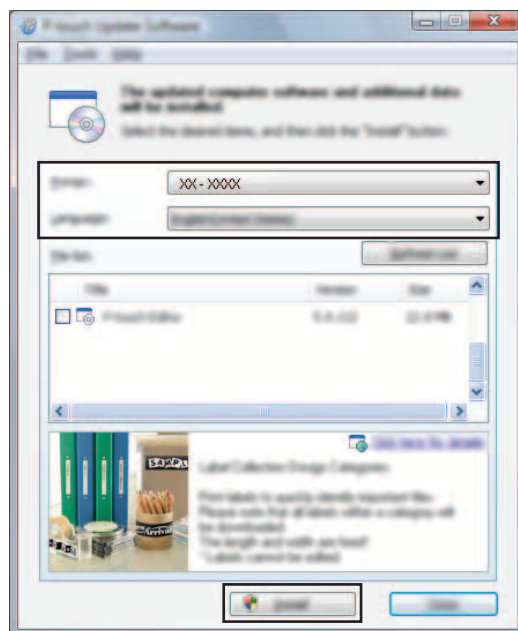
Haga clic en [P-touch Update Software] en la pantalla [Inicio]/[Aplicaciones] o haga doble clic en [P-touch Update Software] en el escritorio.



- Haga clic en el icono **[Actualización del software del ordenador]**.



- Seleccione **[Impresora]** e **[Idioma]**, active la casilla de verificación situada junto a P-touch Editor y haga clic en **[Instalar]**.



- Se muestra un mensaje que indica que la instalación ha finalizado.

Actualización del firmware / P-touch Editor Lite



- No apague el interruptor mientras transfiere datos o actualiza el firmware.
- Antes de conectar el cable USB al ordenador, compruebe que el indicador de Editor Lite no esté encendido. Si el indicador de Editor Lite está encendido, mantenga pulsado el botón de Editor Lite hasta que se apague el indicador.
- Si se está ejecutando otra aplicación, ciérrela.

- 1 Encienda la P-touch y conecte el cable USB.
- 2 **Para Windows Vista® / Windows® 7**
Haga doble clic en el icono [P-touch Update Software].

NOTA

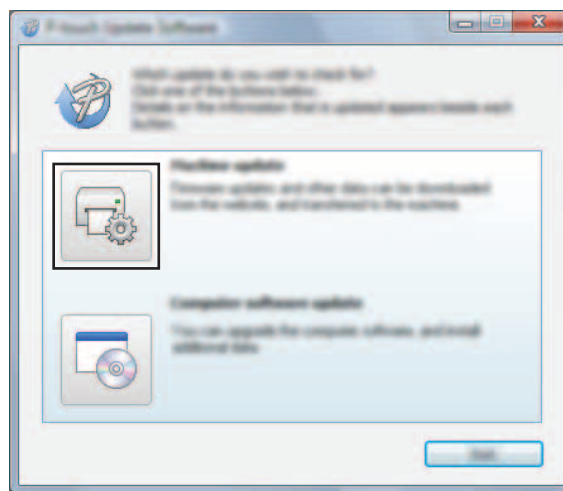
También se puede usar el método siguiente para iniciar P-touch Update Software.
Haga clic en el botón Inicio y seleccione [Todos los programas] - [Brother P-touch] - [P-touch Update Software].

Para Windows® 8

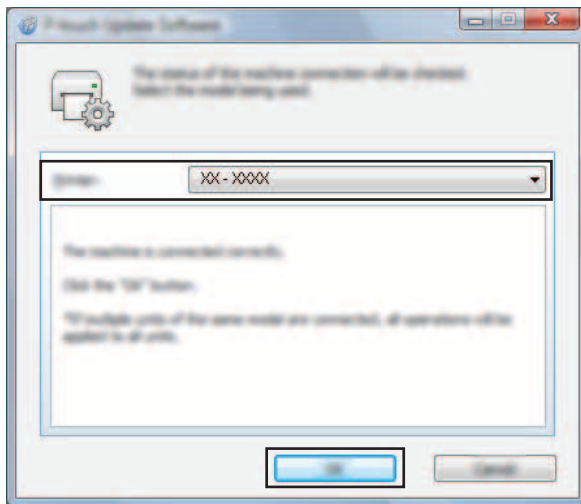
Haga clic en [P-touch Update Software] en la pantalla [Inicio]/[Aplicaciones] o haga doble clic en [P-touch Update Software] en el escritorio.



- 3 Haga clic en el icono [Actualización de la máquina].



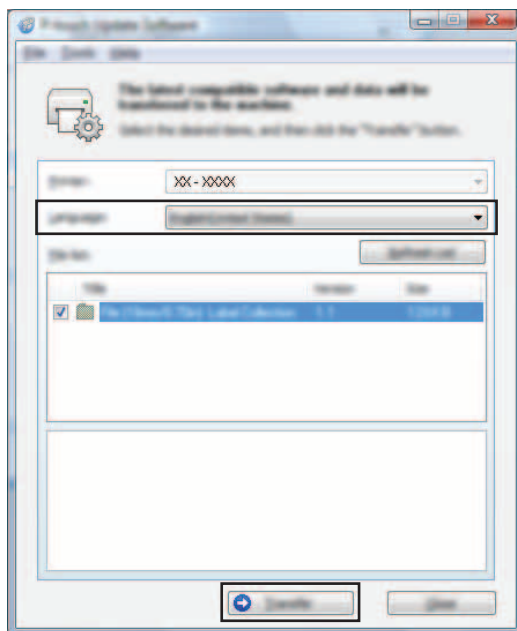
- 4 Seleccione **[Impresora]**, asegúrese que se muestra el mensaje **[La máquina está conectada correctamente.]** y haga clic en **[Aceptar]**.



- 5 Seleccione **[Idioma]**, marque la casilla de verificación situada junto al firmware que va a actualizar y haga clic en **[Transferir]**.



No apague la P-touch ni desconecte el cable mientras se transfieren los datos.



- 6 Compruebe el contenido que se va a actualizar y haga clic en **[Inicio]** para comenzar con la actualización. El software se empezará a descargar.

NOTA

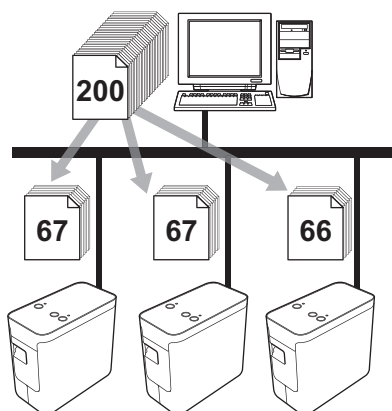
No apague la P-touch durante el proceso.

Impresión distribuida

Al imprimir una gran cantidad de etiquetas, la impresión se puede distribuir entre distintas impresoras. Dado que la impresión se realiza a la vez, el tiempo total de impresión se puede reducir.

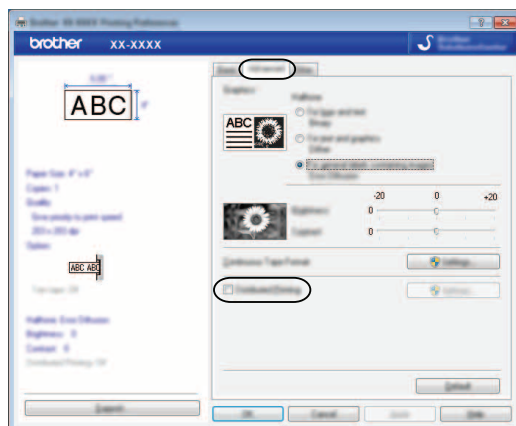
NOTA

- La impresión se puede distribuir entre impresoras conectadas mediante una conexión USB.
- El número de páginas para imprimir se divide automáticamente entre las impresoras seleccionadas. Si el número de páginas especificado no se puede dividir de forma equitativa entre las impresoras, se dividirá en el orden de las impresoras enumeradas en el cuadro de diálogo **[Ajustes de impresión distribuida]** cuando se especifique la configuración de impresión en el paso ④.

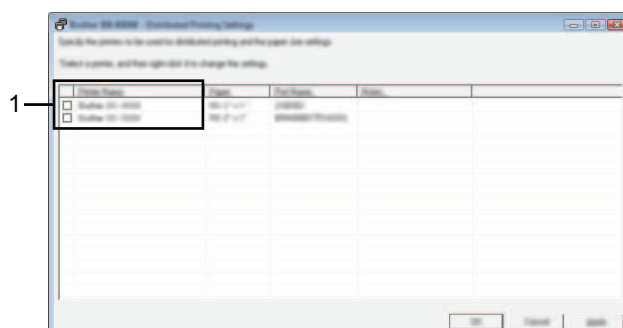


- ① En el menú **[Archivo]** de P-touch Editor 5.1, haga clic en **[Imprimir]**.
- ② Haga clic en **[Propiedades...]**.

- 3 Seleccione la ficha **[Avanzado]**, active la casilla de verificación **[Impresión distribuida]** y haga clic en **[Ajustes]**.



- 4 En el cuadro de diálogo **[Ajustes de impresión distribuida]**, seleccione las impresoras que se van a utilizar en la impresión distribuida.



- 1 Seleccione la casilla de verificación situada junto a **[Nombre de la impresora]** para usarlo en la impresión distribuida.

- 5 Especifique el tamaño de etiqueta que se debe utilizar para la impresión.

A. Si solo se ha seleccionado una impresora.

En el cuadro de diálogo del paso 4, seleccione la impresora cuya configuración se debe especificar y haga doble clic en ella o bien haga clic con el botón derecho y, a continuación, haga clic en **[Ajustes]**. En la lista desplegable **[Tamaño de papel]**, seleccione el tamaño de la etiqueta.

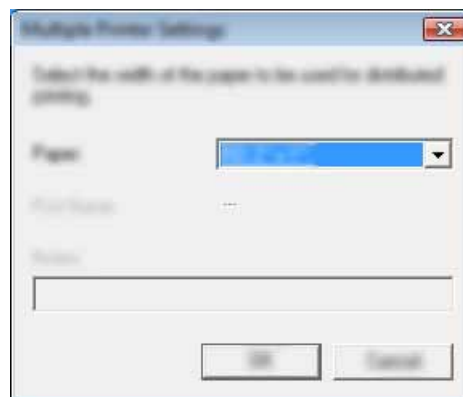


NOTA

La información que se debe mostrar en el cuadro de diálogo del paso 4 se puede introducir en el cuadro de texto **[Notas]**.

B. Si se han seleccionado varias impresoras.

En el cuadro de diálogo del paso 4, seleccione las impresoras cuya configuración desea especificar, y haga clic con el botón derecho del ratón y haga clic en **[Ajustes]**. En la lista desplegable **[Tamaño de papel]**, seleccione el tamaño de la etiqueta. Se aplica la misma configuración de tamaño de etiqueta en todas las impresoras seleccionadas.



NOTA

Los ajustes bajo **[Nombre de puerto]** y **[Notas]** no están disponibles.

- 6 Haga clic en **[Aceptar]** para cerrar la ventana de ajuste del tamaño de etiqueta.
- 7 Haga clic en **[Aceptar]** para cerrar la ventana **[Ajustes de impresión distribuida]**. La configuración ha finalizado.

- 8 Haga clic en [**Aceptar**] para iniciar la impresión distribuida.

NOTA

Se recomienda realizar una prueba de conexión para el entorno operativo. Para obtener más información, póngase en contacto con un representante de ventas.



Macintosh

Cómo utilizar P-touch Editor Lite	33
Cómo utilizar P-touch Editor	38
Cómo actualizar P-touch Software	41

No es necesario instalar ningún controlador o software para P-touch Editor Lite.

P-touch Editor Lite permite crear varios diseños de etiqueta simples de forma rápida y fácil.

P-touch Editor Lite solo se puede utilizar cuando se conecta con un cable USB.

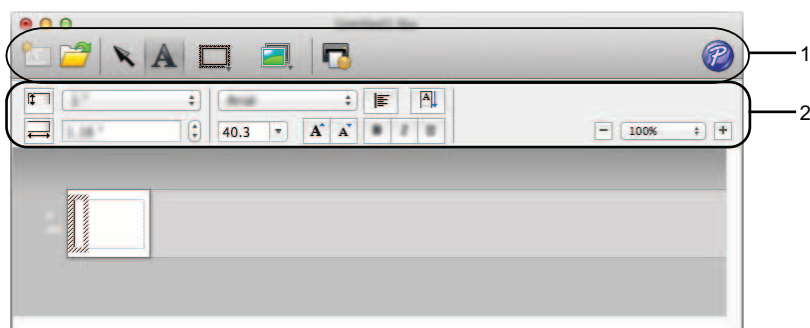
Uso de P-touch Editor Lite

Iniciar P-touch Editor Lite

Haga doble clic en [PT-P700] en el escritorio y el icono de la aplicación [P-touch Editor Lite].







* La P-touch debe establecerse en el modo P-touch Editor Lite. Consulte la Guía del usuario para obtener más información.

Ventana de diseño




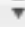

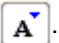


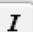














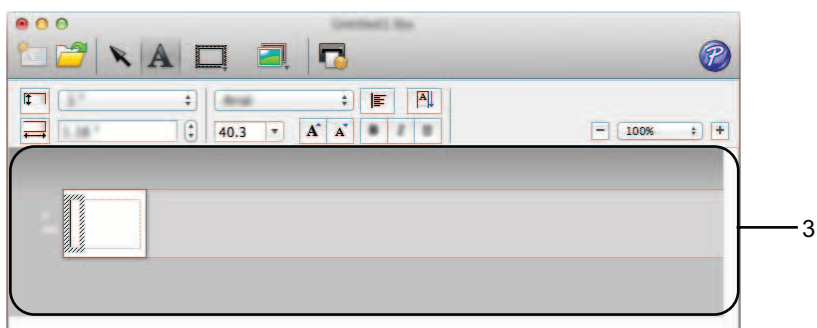
1 Barra de herramientas de comandos

Icono	Función
	Muestra la pantalla Nueva para crear una etiqueta nueva.
	Abre un archivo guardado con P-touch Editor Lite.
	Selecciona un objeto.
	Inserta un nuevo cuadro de texto (resulta práctico para crear etiquetas con una o varias líneas de texto).
	Inserta un marco.

Icono	Función
	Inserta una imagen en la etiqueta.
	[Desde un archivo]: Inserta una imagen almacenada en el ordenador.
	[Símbolo]: Inserta uno de los símbolos integrados en el ordenador.
	Imprime una etiqueta.
	Inicia P-touch Editor.
	Cierra, minimiza o maximiza P-touch Editor Lite.

2 Barra de herramientas de propiedades

Icono	Función
	Haga clic en  para cambiar la fuente.
	Haga clic en  para especificar el tamaño de fuente. Puede aumentar o reducir el tamaño de fuente un nivel haciendo clic en  o  .
	Especifica el estilo de fuente:  Negrita  Cursiva  Subrayado
	Especifica la alineación del texto en un cuadro de texto.
	Especifica el ancho de la cinta. Haga clic en  para que se detecte automáticamente el ancho de la cinta insertada.
	Establece la longitud de la etiqueta. Haga clic en  para que se configure automáticamente la longitud de la etiqueta para adaptar el texto introducido.
	Establece la dirección de la etiqueta en vertical o en horizontal.
	Establece la dirección del texto en vertical o en horizontal.
	Haga clic en  para establecer el factor de zoom para la Vista de etiqueta. También se puede cambiar el factor de zoom haciendo clic en  o  .



3 Vista de etiqueta

Pantalla	Función
	Esta vista de etiqueta se muestra al iniciar el software. El ajuste actual del ancho de cinta aparece a la izquierda de la imagen de la etiqueta. Cuando aparece [Automático] a la derecha, la longitud de la cinta se ajusta automáticamente en función de la longitud del texto.
	Puede arrastrar los bordes de la etiqueta para cambiar la longitud y el ancho de la etiqueta de forma manual. Mueva el cursor hacia el borde de la etiqueta. Cuando aparezca la línea azul, arrástrela hasta obtener la longitud o el ancho deseados.
	Puede ajustar el tamaño de la ventana de P-touch Editor Lite. Solo debe mover el cursor hacia un borde de la ventana de P-touch Editor Lite y arrastrarlo para ajustar el tamaño cuando el cursor se convierta en una flecha.
	Los cuadros de texto, imágenes y marcos insertados se tratan como objetos. Los objetos están rodeados por controladores (indicados con ocho puntos azules).
	Indica que se ha seleccionado un objeto.
	El cursor se convierte en una flecha cuando se coloca sobre un controlador. Si arrastra el objeto puede cambiar su tamaño.
	Puede mover objetos arrastrando el cursor cuando este se convierta en un cursor en forma de cruz. En el caso de objetos de texto, el cursor únicamente se convierte en un cursor en forma de cruz en el borde del objeto.

4 Barra de menú

Menú		Función	
P-touch Editor Lite	Acerca de P-touch Editor Lite	Muestra información sobre la versión de la aplicación.	
	Preferencias...	Configura los parámetros del entorno.	
	Ocultar P-touch Editor Lite	Oculto la aplicación.	
	Ocultar otros	Oculto otras aplicaciones.	
	Mostrar todo	Muestra todas las aplicaciones abiertas en ese momento.	
	Salir de P-touch Editor Lite	Sale de la aplicación.	
Archivo	Nuevo	Muestra una nueva ventana de diseño (si no hay dato en la Vista de etiqueta existente, la pantalla aparecerá en gris).	
	Abrir...	Muestra el cuadro de diálogo para abrir un archivo.	
	Cerrar	Cierra el archivo activo.	
	Guardar	Guarda el archivo activo.	
	Guardar como	Muestra el cuadro de diálogo para guardar el archivo con un nuevo nombre.	
	Imprimir...	Muestra el cuadro de diálogo de impresión.	
Edición	Deshacer	Deshace la última operación.	
	Rehacer	Rehace la última operación deshecha.	
	Cortar	Corta el área seleccionada y la mueve al Portapapeles.	
	Copiar	Copia el área seleccionada y la mueve al Portapapeles.	
	Pegar	Pega el elemento en el Portapapeles.	
	Borrar	Elimina el área seleccionada.	
	Seleccionar todo	Selecciona todos los objetos.	
Formato	Dirección	Texto horizontal	Establece la dirección del texto del objeto seleccionado en horizontal.
		Texto vertical	Establece la dirección del texto del objeto seleccionado en vertical.
	Numeración		Establece/cancela la numeración del texto seleccionado.

Menú		Función	
Diseño	Márgenes	Grande	Configura los parámetros de margen.
		Pequeño	
	Orden	Traer al frente	Cambia la capa del objeto seleccionado en el diseño.
		Enviar al fondo	
		Traer hacia adelante	
		Enviar hacia atrás	
	Girar	Girar 90° a la izquierda	Gira el objeto seleccionado.
		Girar 90° a la derecha	
		0°	Devuelve al objeto seleccionado su orientación original.
		90°	Gira el objeto seleccionado 90° en sentido horario.
180°		Gira el objeto seleccionado 180° en sentido horario.	
270°	Gira el objeto seleccionado 270° en sentido horario.		
Ventana	Minimizar		Minimiza la ventana.
	Zoom		Amplía/reduce el tamaño de la ventana.
	Traer todos al frente		Mueve todas las ventanas al frente.
	(Nombre de la ventana)		Nombre de la ventana activa.

Consulte a continuación los procedimientos adecuados para el sistema operativo del ordenador. En las capturas de pantalla, "XX-XXXX" representa el número de modelo de la P-touch.

Para descargar la última versión del controlador y el software, visite el sitio Web de Brother Solutions Center en: <http://solutions.brother.com>

Uso de P-touch Editor

Iniciar P-touch Editor

Haga doble clic en el icono [**P-touch Editor**] en el escritorio.

NOTA

También se puede usar el método siguiente para iniciar P-touch Editor.

Haga doble clic en [**Macintosh HD**] - [**Applications**] (Aplicaciones) - [**P-touch Editor**] y, a continuación, en el icono de la aplicación [**P-touch Editor**].

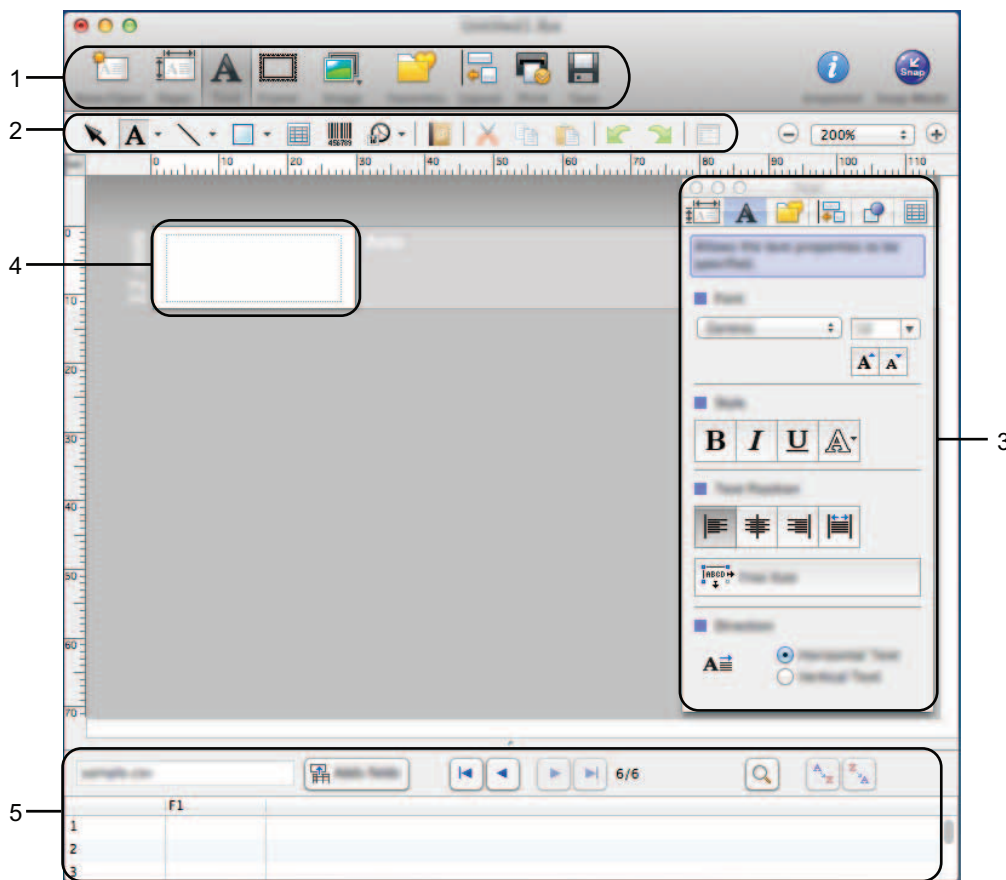
Se iniciará P-touch Editor.

Modos operativos

■ Modo Standard

Con este modo puede crear fácilmente etiquetas utilizando textos e imágenes.

La ventana de diseño consta de las secciones siguientes:



- 1 Barra de comandos
- 2 Barra de herramientas de dibujo/edición
- 3 Inspector
- 4 Ventana de diseño
- 5 Ventana de base de datos

■ Modo Snap

Con este modo, puede capturar la pantalla, imprimirla como una imagen y guardarla para usos futuros. Para iniciar el modo Snap, siga los pasos que se indican a continuación.

- 1 Al hacer clic en [**Modo Snap**], aparece el cuadro de diálogo [**Descripción del modo Snap**]. Haga clic en [**Aceptar**].



NOTA

Si selecciona la casilla de verificación [**No volver a mostrar este cuadro de diálogo**] del cuadro de diálogo [**Descripción del modo Snap**], la siguiente vez cambiará al modo [**Snap**] sin mostrar el cuadro de diálogo.

- 2 Aparecerá el modo Snap.



Además, el software se puede actualizar a la última versión disponible mediante esta herramienta. En los pasos siguientes, verá el texto XX-XXXX. Considere estas “XX” como el nombre de su P-touch.

NOTA

- Para utilizar P-touch Update Software, puede descargarlo del sitio web de Brother Solutions Center (<http://solutions.brother.com>).
- Debe estar conectado a Internet para iniciar P-touch Update Software.
- Es posible que existan ciertas diferencias entre el software y el contenido de este manual.
- Al instalar P-touch Update Software se crea un icono de acceso directo en el escritorio para su comodidad.
- No apague el interruptor mientras transfiere datos o actualiza el firmware.

Actualización de P-touch Editor

- 1 Haga doble clic en el icono de [P-touch Update Software].

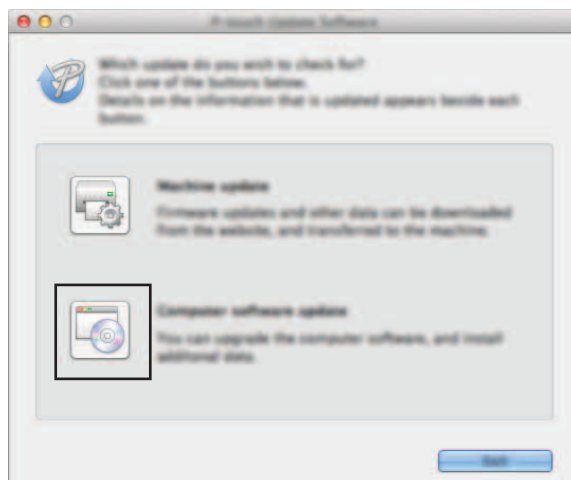
NOTA

También se puede usar el método siguiente para iniciar P-touch Update Software.

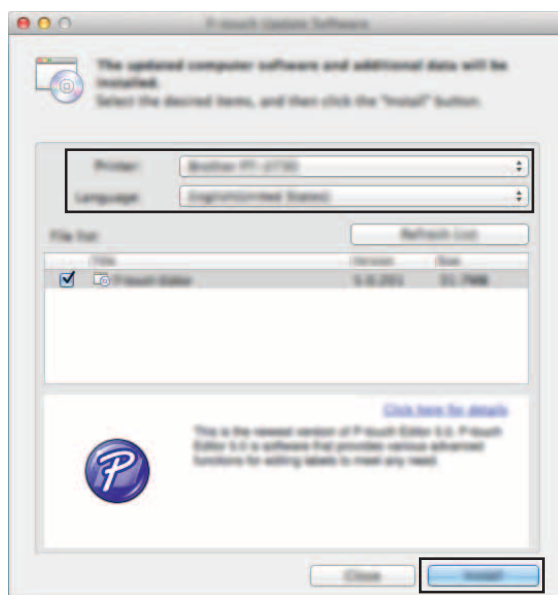
Haga doble clic en [Macintosh HD] - [Applications] (Aplicaciones) - [P-touch Update Software] y, a continuación, en el icono de la aplicación [P-touch Update Software].



- Haga clic en el icono **[Actualización del software del ordenador]**.



- Seleccione **[Impresora]** e **[Idioma]**, active la casilla de verificación situada junto a P-touch Editor y haga clic en **[Instalar]**.



- Se muestra un mensaje que indica que la instalación ha finalizado.

Actualización del firmware / P-touch Editor Lite



- No apague el interruptor mientras transfiere datos o actualiza el firmware.
- Antes de conectar el cable USB al ordenador, compruebe que el indicador de Editor Lite no esté encendido. Si el indicador de Editor Lite está encendido, mantenga pulsado el botón de Editor Lite hasta que se apague el indicador.
- Si se está ejecutando otra aplicación, ciérrela.

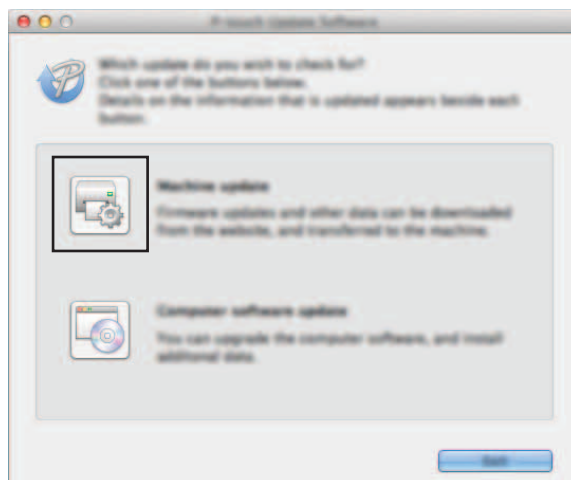
- 1 Encienda la P-touch y conecte el cable USB.
- 2 Haga doble clic en el icono [P-touch Update Software].

NOTA

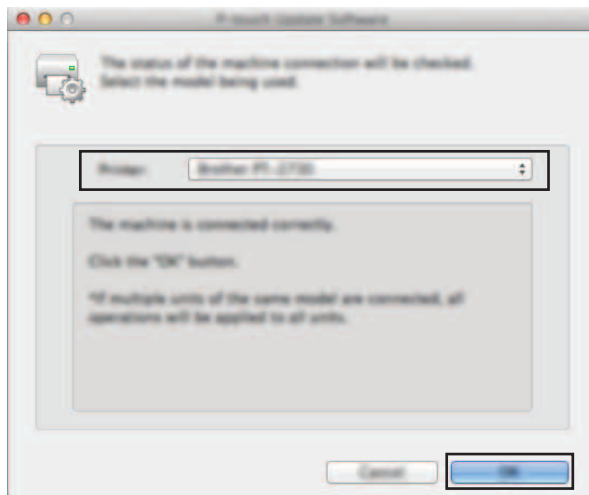
También se puede usar el método siguiente para iniciar P-touch Update Software.
Haga doble clic en [Macintosh HD] - [Applications] (Aplicaciones) - [P-touch Update Software] y, a continuación, en el icono de la aplicación [P-touch Update Software].



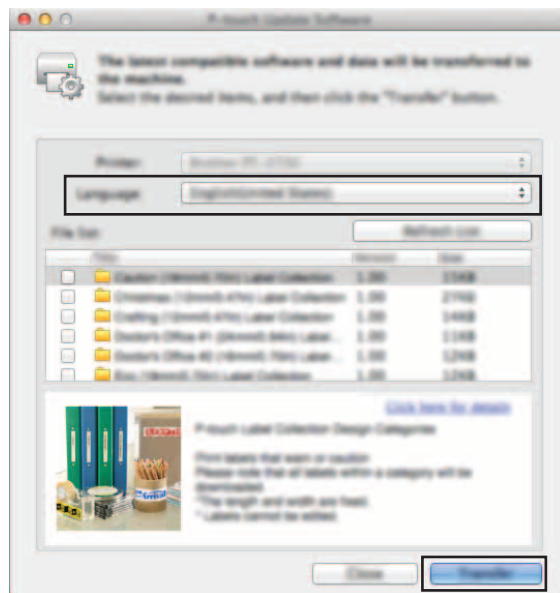
- 3 Haga clic en el icono [Actualización de la máquina].



- 4 Seleccione **[Impresora]**, asegúrese que se muestra el mensaje **[La máquina está conectada correctamente.]** y haga clic en **[Aceptar]**.



- 5 Seleccione **[Idioma]**, marque la casilla de verificación situada junto al firmware que va a actualizar y haga clic en **[Transferir]**.



! No apague la P-touch ni desconecte el cable mientras se transfieren los datos.

- 6 Compruebe el contenido que se va a actualizar y haga clic en **[Inicio]** para comenzar con la actualización. El software se empezará a descargar.

NOTA

No apague la P-touch durante el proceso.

brother[®]