

# brother

## KULLANIM KILAVUZU

# P-touch

## E550W

P-touch'ınızı güvenle kullanmak için, önce birlikte verilen Hızlı Kurulum Kılavuzu'nu okuyun.

P-touch'ınızı kullanmaya başlamadan önce bu kılavuzu okuyun. Bu kılavuzu ileride başvurmak üzere kolayca erişebileceğiniz bir yerde saklayın.

Lütfen bizi ürün desteği alabileceğiniz ve sık soruların (SSS'lar) yanıtlarını bulabileceğiniz [support.brother.com](http://support.brother.com) adresinde ziyaret edin.



[www.brother.com](http://www.brother.com)

- 1 GİRİŞ
- 2 ETİKET DÜZENLEME
- 3 ETİKET YAZDIRMA
- 4 DOSYA BELLEĞİNİ KULLANMA
- 5 P-TOUCH YAZILIMINI KULLANMA
- 6 AĞ
- 7 SIFIRLAMA VE BAKIM
- 8 SORUN GİDERME
- 9 EK

**İçindekiler**

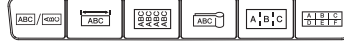
<b>ETİKET DÜZENLEME</b> .....	<b>4</b>
Etiketleme Uygulama Türünü Seçme .....	4
GENEL .....	4
ÖN YÜZ.....	4
KABLO SARMA .....	4
KABLO İŞARETİ .....	5
DAĞITIM PANOSU .....	5
ZİMBALI BLOK.....	6
Isı İle Daralan Tüp.....	6
Cross-ID Ayarlama .....	6
Metin Girme ve Düzenleme .....	7
Klavyeden Metin Girme .....	7
Yeni Satır Ekleme .....	7
Yeni Blok Ekleme .....	7
İmleci Hareket Ettirme .....	7
Metin Ekleme .....	7
Metin Silme .....	7
Simge Girme .....	8
Simge İşlevini Kullanarak Simge Girme .....	8
Simge İşlevini Kullanarak Kullanıcı Tanımlı Karakter Girme .....	9
Simge Geçmişini Kullanma .....	9
Aksanlı Karakter Girme.....	10
Karakter Özelliklerini Ayarlama.....	11
Karakter Özelliklerini Etikete Göre Ayarlama .....	11
Karakter Özelliklerini Her Satıra Göre Ayarlama.....	11
Otomatik Sığdırma Stilini Ayarlama .....	12
Çerçeveleri Ayarlama.....	12
Şerit Kesme Seçenekleri.....	13
<b>ETİKET YAZDIRMA</b> .....	<b>15</b>
Etiket Önizleme .....	15
Etiket Yazdırma .....	15
Tek Sayfa Yazdırma.....	16
Sayfa Aralığı Yazdırma .....	16
Birden Çok Kopya Yazdırma .....	16
Etiket Yapıştırma .....	17
<b>DOSYA BELLEĞİNİ KULLANMA</b> .....	<b>18</b>
Belleğe Etiket Kaydetme.....	18
Kayıtlı bir Etiket Dosyasını Açma.....	18
Kayıtlı bir Etiket Dosyasını Yazdırma.....	19
Kayıtlı bir Etiket Dosyasını Silme .....	19
<b>P-TOUCH YAZILIMINI KULLANMA</b> .....	<b>20</b>
P-touch Editor'ı kullanma .....	20
P-touch Editor'ı Kullanma (Windows için) .....	20

P-touch Editor'ı Kullanma (Mac için).....	24
P-touch Editor'ı Güncelleştirme .....	26
P-touch Transfer Manager'ı (Windows için) Kullanma .....	28
P-touch Transfer Manager'ı Kullanma .....	28
Etiket Şablonunu P-touch Transfer Manager'a Aktarma .....	29
P-touch Transfer Manager'ı Kullanma .....	30
Şablonları veya Diğer Verileri Bilgisayardan P-touch'a Aktarma .....	32
P-touch'ta Kayıtlı Şablonları ve Diğer Verileri Yedekleme.....	36
Tüm P-touch verilerini silme .....	37
P-touch'a Aktarılan Verileri Kullanma .....	38
Kullanıcı Tanımlı Bir Karakter Görüntüsü .....	38
Aktarılan Şablonu Yazdırma .....	38
Aktarılan Veritabanı Verilerini Kullanma .....	40
Aktarılan Verileri silme .....	44
P-touch Library'yi kullanma .....	46
P-touch Library'yi başlatma .....	46
Şablonları Açma veya Düzenleme.....	47
Şablonları Yazdırma .....	48
Şablonları ve Diğer Verileri Arama .....	48
<b>AĞ.....</b>	<b>50</b>
Ağ Ayarlarını Yapılandırma .....	50
<b>SIFIRLAMA VE BAKIM.....</b>	<b>51</b>
P-touch'ı sıfırlama .....	51
P-touch Klavyesini kullanarak Verileri Fabrika Ayarlarına Sıfırlama.....	51
Menü Tuşunu Kullanarak Verileri Sıfırlama .....	51
Bakım .....	52
Üniteyi Temizleme .....	52
Baskı Kafasını Temizleme .....	52
Şerit Kesiciyi Temizleme.....	52
<b>SORUN GİDERME .....</b>	<b>53</b>
Sorunlar ve çözümleri.....	53
Hata Mesajları .....	55
<b>EK .....</b>	<b>58</b>
Teknik Özellikler .....	58
Simgeler .....	60
Aksanlı Karakterler .....	61
Karakter Özniteliği .....	62
Çerçeveler .....	64
Barkodlar .....	64
Barkod Ayarları Tablosu .....	64
Özel Karakter Listesi.....	65
P-touch Transfer Manager'ı (Windows için) Kullanma Hakkında Notlar .....	66
Şablonlar Oluşturma Hakkında Notlar .....	66
Şablonlar Aktarma Hakkında Notlar .....	66
Şablonlardan Başka Verileri Aktarma Hakkında Notlar .....	66
Bazı Önemli Bilgiler .....	67

# ETİKET DÜZENLEME

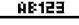

## Etiketleme Uygulama Türünü Seçme


Altı farklı etiketleme uygulaması türü vardır.



### GENEL


Bu mod ile yazdırılan etiketler genel amaçlar için kullanılabilir. Bu modda aşağıdaki öğeleri belirtebilirsiniz:

- Etiket Uzunluğu: **Oto.**, 10mm-999mm
- Sayfa yönü:  (**Yatay**),  (**Dikey**)

 GENEL modu seçildiğinde, **Shift** tuşuna basabilir ve sonra yeni bir blok eklemek için **Gir** tuşuna basabilirsiniz.

### ÖN YÜZ

Bu mod ile yazılan etiketler çeşitli önyüzleri tanımlamak için kullanılabilir. Metin bloğu tek bir etiketin üzerine eşit boşluklarla yerleştirilir. Bu modda aşağıdaki öğeleri belirtebilirsiniz:

- Etiket Uzunluğu: **50mm**, 10mm-999mm
- Blok Sayısı: **1**, 1-5
- Sayfa yönü:  (**Yatay**),  (**Dikey**)

### KABLO SARMA

Bu mod ile yazdırılan etiketler kablo veya tel etrafına sarılabilir. Kablo Sarma etiketleri için Esnek ID Şeridi veya Kendinden Lamine Şeridi kullanmanızı öneririz.

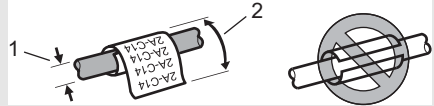
KABLO SARMA modunda, metin çizimde görüldüğü gibi yazdırılır. Aşağıdaki öğeleri belirleyebilirsiniz:

- ÖB: **Çap(Ø)** (**Özel Çap**), Boy (Özel Uzunluk), CAT5/6, CAT6A, COAX, AWG, 90 Dön.
- Değer: ÖB'ye bağlı
- Tekrar: **Açık**, Kapalı
- Yansıma: **Kapalı**, Açık (Bkz. "Cross-ID Ayarlama" sayfa 6)

Metin: Tek veya birden fazla veri satırı yazın.

### Esnek ID Şeridi:

- Esnek ID Şeridiyle yapılan etiketler elektrik yalıtımı için kullanılmak üzere tasarlanmamıştır.
- Etiketleri silindirik nesnelerin etrafına sararken, nesnenin çapı (1) en az 3 mm olmalıdır.
- Etiketlin veya etiket işaretinin üst üste binen (2) uçları en az 5 mm olmalıdır.



### Kendinden Katmanlı Şerit kullanılırken:

- Metin yatay olarak yazdırılır.
- Kendinden Katmanlı Şeridi yerleştirip KABLO SARMA'yı seçtiğinizde aşağıdaki öğeleri belirleyebilirsiniz:
  - Etiket Uzunluğu: **Oto.**, 15mm-300mm
  - Dikey Uzaklık (Dikey Pozisyonu Ayarlar): -7, -6, -5, -4, -3, -2, -1, **0**, +1, +2, +3, +4, +5, +6, +7
  - Yansıma: **Kapalı**, Açık

Yatay

ABCDE

Dikey

◀◻◻◻◻◻▶

1 blok

1A-B01

2 blok

1A-B01 1A-B02

Standart

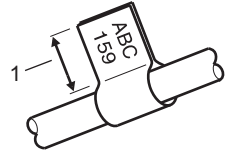
2A-C14  
2A-C14  
2A-C14  
2A-C14  
2A-C14  
2A-C14

90 Dön.

2A-C14  
2A-C14  
2A-C14  
2A-C14

## KABLO İŞARETİ

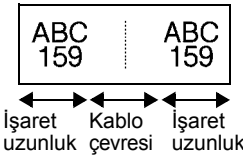
Bu modda yazdırılan etiketler kablo veya tel etrafına sarılabilir ve etiketin iki ucu birbirine birlikte yapışarak bir işaret oluşturur. Kablo İşareti etiketleri için Esnek ID Şeridini kullanmanızı öneririz. Kablo İşareti etiketlerindeki metin etiketin her iki ucuna da yazdırılır, ortada kablunun etrafını saran boş bir alan bırakılır. Bu modda aşağıdaki öğeleri belirtebilirsiniz:



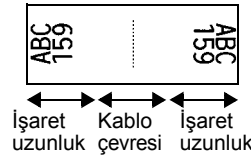
1 İşaret en az 15 mm

- Düzen: (Aynı metin her bloğa yazdırılır.),
- (Her bloğa iki farklı metin yazdırılır.)
- İşaret Uzunluğu: **30mm**, 10mm-200mm
- Kablo Çapı: **6mm**, 3mm-90mm
- Sayfa yönü: (Yatay), (Dikey)
- Yansıma: **Kapalı**, Açık (Bkz. "Cross-ID Ayarlama" sayfa 6)

Yatay



Dikey

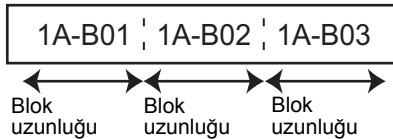
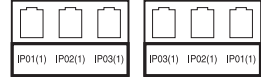


- işaret düzeninde seçildiğinde, iki barkoda kadar girebilirsiniz.
- Esnek ID Şeridiyle yapılan etiketler elektrik yalıtımı için kullanılmak üzere tasarlanmamıştır.

## DAĞITIM PANOSU

Bu mod ile yazdırılan etiketler çeşitli panel türlerini tanımlamak için kullanılabilir. Bu modda aşağıdaki öğeleri belirtebilirsiniz:

- Blok uzunluğu: **15,0mm**, 5,0mm-300,0mm
  - Blok Sayısı: **4**, 1-99
  - Ayırıcı: (Tik), (Tire), (Çizgi), (Kalın), (Çerçeve), (Hiçbiri)
  - Sayfa yönü: (Yatay), (Dikey)
  - Ters: **Kapalı**, Açık
  - İleri: **Kapalı**, Açık
- "İleri" öğesi "Açık" olarak ayarlandığında blok uzunluğunu bağımsız olarak ayarlayın.



- K. Boşluğu Yok: **Kapalı**, Açık
- Sol ve sağ kenar boşluklarını sıfıra ayarlayın.



"İleri" ve "K. Boşluğu Yok" aynı anda "Açık" olarak ayarlanamaz.

1

2

3

4

5

6

7

8

9

## ZİMBALI BLOK

Bu modla yazdırılan etiketler telefonda sık kullanılan elektrik bağlantısı türünü tanımlamak için kullanılabilir. Tek etikette her blok için en fazla üç satır vardır ve her blok için üç satır girebilirsiniz. Bu modda aşağıdaki öğeleri belirtebilirsiniz:

- Modül Geniliği: **200mm**, 50mm-300mm
- Blok Türü: **4 Çift**, 2 Çift, 3 Çift, 5 Çift, Boş
- Dizi Türü:  $\underline{\quad} \underline{\quad} \underline{\quad}$  (**Hiçbiri**),  $\underline{1} \underline{2} \underline{3}$  (Yatay),  $\underline{1} \underline{2} \underline{4} \underline{E}$  (Omurga)
- Başlama Değeri: ---, 1-99999

B01	B02	B03	B04	B05	B06
B07	B08	B09	B10	B11	B12

1	4	8	12	16	20	24
25	28	32	38	40	44	48



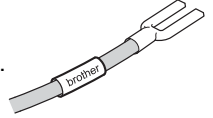
- “Boş”, “Blok Türü” içinde seçildiğinde, “Dizi Türü” Hiçbiri olarak ayarlanır.
- “Dizi Türü” içinde Hiçbiri seçildiğinde, “Başlama Değeri”, “---” öğesini gösterir ve bir değer ayarlayamazsınız. Ancak Yatay veya Omurga seçilirse, “Başlama Değeri” öğesini 1 ile 99.999 arasında ayarlamana izin verilir.

## Isı İle Daralan Tüp

Isı İle Daralan Tüp kullanırken, etiketleme uygulama türü tuşlarından birine basıldığında ISI İLE DARALAN TÜP ayar ekranı görüntülenecektir.

- Etiket Uzunluğu: **Oto.**, 25mm-999mm

Ancak, 5,8 veya 8,8 mm genişliğinde Isı İle Daralan Tüp kullanılırken maksimum yazdırma uzunluğu 500 mm'dir.



Metin: Tek veya birden fazla veri satırı yazın.



## Isı İle Daralan Tüp kullanıldığında:

- Çerçeveleri yazdıramazsınız.
- Bir çizgi kesildiğinde bazı dekoratif karakterlerin bölümleri kesilebilir.
- Yazdırılan karakterler TZE şeridi için kullanılan karakterlerden küçük olabilir.

## Cross-ID Ayarlama

Cross-ID etiketleri yazdırırken **Kablo Sarma** ve **Kablo İşareti** tuşlarını kullanın.

**1** | **Kablo Sarma** veya **Kablo İşareti** tuşuna basın.

**2** | ▲ veya ▼ tuşunu kullanarak “Cross-ID” seçeneğini belirleyin.

**3** | ◀ veya ▶ tuşunu kullanarak “Açık” veya “Cross-ID” seçeneğini belirleyin.

**4** | 1 satır: Metni girin ve Cross-ID uygulamak istediğiniz yere “/” veya “\” ekleyin.  
2 veya daha fazla satır: Cross-ID düzeni uygulamak için başka bir satır oluşturmak üzere **Gir** tuşuna basın.

Örneğin:

1 satır

AD07/15:A1	15:A1/AD07
------------	------------

2 veya daha fazla satır

AD07-15:A1	AG13-08:01
AG13-08:01	AD07-15:A1

## Metin Girme ve Düzenleme

### Klavyeden Metin Girme

- P-touch cihazınızın klavyesi standart bir bilgisayar klavyesiyle aynı şekilde kullanılabilir.

### Yeni Satır Ekleme

- Geçerli metin satırını sonlandırıp yeni bir satıra başlamak için **Gir** tuşuna basın. Satırın sonunda bir satırbaşı işareti görünür ve imleç yeni satırın başlangıcına gider.

- ! Maksimum satır sayısı
  - 24 mm şerit: 7 satır
  - 18 mm şerit: 5 satır
  - 12 mm şerit: 3 satır
  - 9 mm ve 6 mm şerit: 2 satır
  - 3,5 mm şerit: 1 satır

### Yeni Blok Ekleme

- GENEL seçildiğinde, en fazla 99 yeni blok oluşturabilirsiniz. Mevcut metninizin sağında yeni metin/satır bloğu oluşturmak için, **Shift** tuşuna basın ve ardından **Gir** tuşuna basın. İmleç yeni bloğun başlangıcına gider. Diğer etiketleme uygulaması türlerinde, etiket uygulaması tuşuna basıldığında blok sayısını ayarlayabilirsiniz. Bazı etiketleme uygulaması türleri gerekli değildir.

### İmleci Hareket Ettirme

- İmleci bir boşluk veya satır hareket ettirmek için ▲, ▼, ◀ ya da ▶ tuşuna basın.
- İmleci mevcut satırın başına veya sonuna taşımak için, **Shift** tuşuna ve ardından ◀ veya ▶ tuşuna basın.
- İmleci önceki veya sonraki blok başına taşımak için **Shift** tuşuna ve ardından ▲ veya ▼ tuşuna basın.

### Metin Ekleme

- Mevcut bir metin satırına ek metin girmek için, imleci metni girmeye başlamak istediğiniz yerin sağında bulunan karakterin önüne götürün ve ardından ek metni girin. Yeni metin imlecin soluna girilir.

### Metin Silme

#### ■ Bir defada bir karakter silme

Mevcut metin satırından bir karakteri silmek için, imleci metni silmeye başlamak istediğiniz yerin sağında bulunan karakterin önüne götürün ve ardından **Geri** tuşuna basın. **Geri** tuşuna her basışınızda imlecin solundaki karakter silinir.

- 💡 **Geri** tuşunu basılı tutarsanız, imlecin solundaki karakterler art arda silinir.

1

2

3

4

5

6

7

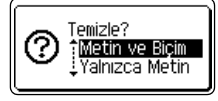
8

9

### ■ Tüm metni bir defada silme

Tüm metni bir defada silmek için **Temizle** tuşunu kullanın.

- 1] **Temizle** tuşuna basın.  
Temizleme seçenekleri görüntülenir.

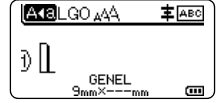


- 2] ▲ veya ▼ tuşunu kullanarak, Mevcut biçim ayarlarını koruyarak tüm metni silmek için "Yalnızca Metin" öğesini seçin veya tüm metin ve biçim ayarlarını silmek için "Metin ve Biçim" öğesini seçin.



- Metni veya biçimi silmeden (ya da temizlemeden) metin girişi ekranına dönmek için **Esc** (Çıkış) tuşuna basın.
- "Metin ve Biçim" seçildiğinde, tüm metin temizlenir ve P-touch varsayılan ayarlarına ayarlanır.

- 3] **Tamam** veya **Gir** tuşuna basın.  
Tüm metin silinir. "Metin ve Biçim" öğesi seçilmişse tüm biçim ayarları da silinir.



## Simge Girme

Klavyedeki simgelere ek olarak, simge işleviyle kullanılabilen çeşitli simgeler (uluslararası, genişletilmiş ASCII karakterleri ve kullanıcı tanımlı karakterler<sup>\*1</sup> dahil) vardır. Bir simge girmek için Simge işlevini kullanın (aşağıya bakınız). Alternatif olarak, **Shift** tuşuna basın ve ardından klavyedeki bir tuşa bastığınızda klavyedeki seçili tuşun sağ üst köşesinde belirtilen simge girilir. Seçilebilir "Simgeler" (kullanıcı tanımlı karakterler hariç) Ek'te listelenmiştir. (Bkz. sayfa 60.) Kullanıcı tanımlı karakterleri kullanmak için, P-touch Transfer Manager'ı kullanarak biteşlem görüntüsünü P-touch'a aktarın.

<sup>\*1</sup> P-touch'ta kullanıcının oluşturduğu önceden yüklü olmayan bir karakterin bir biteşlem görüntüsü.

### Simge İşlevini Kullanarak Simge Girme

- 1] **Simge** tuşuna basın.  
Simge kategorilerinin listesi ve bu kategorideki simgeler görüntülenir.



- Görüntülenen listede en son girilen simge seçili olarak görünür.

- 2] ▲ veya ▼ tuşunu kullanarak Bir simge kategorisi (Noktalama, Matematik vb.) seçin ve sonra **Tamam** veya **Gir** tuşuna basın.



- 3 | ▲, ▼, ◀ veya ▶ tuşunu kullanarak bir simge seçin ve sonra **Tamam** veya **Gir** tuşuna basın.  
Seçilen simge, metin satırına eklenir.



Bir simge seçerken:

- Önceki sayfaya geri dönmek için **Shift** ve **Simge** tuşuna basın.
- Sonraki sayfaya gitmek için **Simge** tuşuna basın.



Önceki adıma dönmek için **Esc** (Çıkış) tuşuna basın.

### Simge İşlevini Kullanarak Kullanıcı Tanımlı Karakter Girme

- ! Kullanıcı tanımlı karakter görüntülerini kullanmadan önce, P-touch Transfer Manager'ı kullanarak görüntüleri P-touch'a aktarın. P-touch Transfer Manager için bkz. "P-touch Transfer Manager'ı (Windows için) Kullanma" sayfa 28.

- 1 | **Simge** tuşuna basın.

Simge kategorilerinin listesi ve bu kategorideki simgeler görüntülenir. Kullanıcı tanımlı bir karakter aktarıldığında, "Özel" da görüntülenir.



Görüntülenen listede en son girilen simge seçili olarak görünür.

- 2 | ▲ veya ▼ tuşunu kullanarak "Özel" ögesini seçin ve sonra **Tamam** veya **Gir** tuşuna basın.

- 3 | ▲ veya ▼ tuşunu kullanarak kullanıcı tanımlı bir karakter görüntüsü seçin ve sonra **Tamam** veya **Gir** tuşuna basın.  
Seçilen görüntü metin satırına eklenir.



- Bir simge seçerken, sonraki sayfaya gitmek için **Simge** tuşuna basın.
- Girilen kullanıcı tanımlı karakter görüntüsü, metin girişi ekranında vurgulanan kullanıcı tanımlı karakter işareti (Ⓜ) olarak görüntülenir.
- Metin girişi ekranında kullanıcı tanımlı karakter görüntüsünü görüntülemek için, imleci görüntüye taşıyın ve **Simge** tuşuna basın.



Önceki adıma dönmek için **Esc** (Çıkış) tuşuna basın.

### Simge Geçmişini Kullanma

Simge Geçmişini kullanarak kişisel simge kategorinizi oluşturabilirsiniz. İstedığınız simgeleri hızla bulabilmeniz için simge seçimi esnasında ilk olarak "Geçmiş" görüntülenir.

- ! Kullanıcı tanımlı karakterler P-touch'a aktarılmış olsalar bile Simge Geçmiş'i'ne eklenemez.

- 1 | **Menü** tuşuna basın, ▲ veya ▼ tuşunu kullanarak "Gelişmiş" ögesini seçin ve sonra **Tamam** veya **Gir** tuşuna basın.

1

2

3

4

5

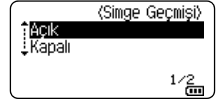
6

7

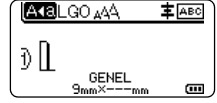
8

9

- 2] ▲ veya ▼ tuşunu kullanarak “Simge Geçmiş” ögesini seçin ve **Tamam** veya **Gir** tuşuna basın. Sonra ▲ veya ▼ tuşunu kullanarak kişisel kategorinizi oluşturmak için “Açık” ögesini seçin.



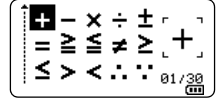
- 3] Uyarı uygulamak için **Tamam** veya **Gir** tuşuna basın. Metin girişi ekranına dönülür.



- 4] Geçmişinize eklemek istediğiniz simgeyi girin.



Ayrıntılı bilgi için, bkz. “Simge İşlevini Kullanarak Simge Girme” sayfa 8.



- 5] **Simge** tuşuna basın. Adım 4’te girilen simgeyi içeren “Geçmiş” görünür.



- “Geçmiş” içine en fazla 30 simge eklenebilir. “Geçmiş” içine girilen simge sayısı 30’u aştığında kategoriden en eski simge silinir.
- Simge Geçmişini kullanmayı durdurmak için “Simge Geçmiş” ekranında “Kapalı” ögesini seçin.

## Aksanlı Karakter Girme

P-touch, diğer dillere özgü karakterler gibi bir dizi aksanlı karakteri görüntüleyebilir ve yazdırabilir. Seçilebilir “Aksanlı Karakterler” EK’te listelenmektedir. (Bkz. sayfa 61.)

- 1] Bir aksanlı karaktere dönüştürmek istediğiniz karakteri girin.



Büyük/küçük harf modu Aksan işleviyle birlikte kullanılabilir.

- 2] **Aksan İşareti** tuşuna basın. Girdiğiniz karakter bir aksanlı karaktere dönüşecektir.

- 3] İstenilen aksanlı karakter seçilene kadar **Aksan İşareti** tuşuna art arda basın veya istediğiniz karakteri ◀ ya da ▶ tuşunu kullanarak seçin.



Aksanlı karakterlerin görüntülenme sırası, seçili LCD diline göre farklılık gösterir.

- 4] **Tamam** veya **Gir** tuşuna basın. Seçilen aksanlı karakter metin satırına girilir.



Önceki adıma dönmek için **Esc** (Çıkış) tuşuna basın.

## Karakter Özelliklerini Ayarlama

### Karakter Özelliklerini Etikete Göre Ayarlama

**Stil** tuşunu kullanarak bir yazı tipini seçebilir ve boyut, genişlik, stil, satır ve hiza özelliklerini uygulayabilirsiniz. Seçilebilir "Karakter Özniteliği" seçenekleri Ek'te listelenmektedir. (Bkz. sayfa 62.)

1] **Stil** tuşuna basın.  
Geçerli ayarlar görüntülenir.


2] ▲ veya ▼ tuşunu kullanarak bir özniteliği seçin ve ardından ◀ ya da ▶ tuşunu kullanarak bu öznitelik için bir değer ayarlayın.

3] Ayarları uygulamak için **Tamam** veya **Gir** tuşuna basın.



**Tamam** veya **Gir** tuşuna basmazsanız yeni ayarlar UYGULANMAZ.



- Önceki adıma dönmek için **Esc** (Çıkış) tuşuna basın.
- Varsayılan değere seçilen özniteliği ayarlamak için **Boşluk** tuşuna basın.
- Bazı stiller (örn. Gölge + İtalik) uygulandığında küçük karakterleri okumak zorlaşabilir.
- Etiketleme uygulaması türüne bağlı olarak, **Stil** ayarındaki değeri değiştiremeyebilirsiniz. Bu durumda, ekranın sağ tarafındaki özizlemede  görüntülenir.

### Karakter Özelliklerini Her Satıra Göre Ayarlama

Bir etiket iki veya ikiden çok metin satırından oluştuğunda, her satır için karakter özniteliklerini (yazı tipi, boyut, genişlik, stil, satır ve hiza) farklı değerlere ayarlayabilirsiniz.

▲, ▼, ◀ veya ▶ tuşunu kullanarak imleci değiştirmek istediğiniz satıra getirin. Sonra, **Shift** tuşuna basın ve sonra öznitelikleri görüntülemek için **Stil** tuşuna basın. (Ekrandaki ≡ işareti, özelliği yalnızca ilgili satıra uyguladığınızı gösterir.)



Her satır için farklı öznitelik değerleri ayarlandığında, **Stil** tuşuna bastığınızda değer \*\*\*\*\* olarak görüntülenecektir. Bu ekranda ▲ veya ▼ tuşunu kullanarak ayarı değiştirdiğinizde, aynı değişiklik etiketin tüm satırlarına uygulanır.



1

2

3

4

5

6

7

8

9

## Otomatik Sıdırma Stilini Ayarlama

**Stil** tuşunun "Boyut" değeri "Oto." olarak ayarlandığında ve etiket uzunluğu belirli bir uzunluğa ayarlandığında, etiket uzunluğu içine sığması için metin boyutunu küçültmenin bir yolunu seçebilirsiniz.

**1** | Menü tuşuna basın, ▲ veya ▼ tuşunu kullanarak "Gelişmiş" öğesini seçin ve sonra **Tamam** veya **Gir** tuşuna basın.

**2** | ▲ veya ▼ tuşunu kullanarak "Otomatik Sıdırma Stili" öğesini seçin ve sonra **Tamam** veya **Gir** tuşuna basın.

**3** | ▲ veya ▼ tuşunu kullanarak stili seçin.



- "Metin Boyutu" seçildiğinde, etiketin içine sığması için toplam metin boyutu değiştirilir.
- "Metin Genişliği" seçildiğinde, metin genişliği x 1/2 ayarına küçültülecektir. (Metnin seçili etiket uzunluğuna sığması için boyutun daha da küçültülmesi gerekiyorsa toplam metin boyutu, metin genişliği x 1/2 ayarına küçültüldükten sonra değiştirilecektir.)

**4** | Ayarları uygulamak için **Tamam** veya **Gir** tuşuna basın.



- Önceki adıma dönmek için **Esc** (Çıkış) tuşuna basın.
- Değeri varsayılan ayara ayarlamak için **Boşluk** tuşuna basın ("Metin Boyutu").

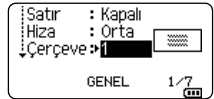
## Çerçeveleri Ayarlama

**Stil** tuşuyla etiket çerçevesini seçebilirsiniz. Seçilebilir "Çerçeveler" Ek'te listelenmektedir. (Bkz. sayfa 64.)

**1** | **Stil** tuşuna basın. Geçerli ayarlar görüntülenir.



**2** | ▲ veya ▼ tuşunu kullanarak "Çerçeve" seçilene kadar bir öznitelik seçin ve sonra ◀ veya ▶ tuşunu kullanarak bir çerçeve seçin.



**3** | Ayarları uygulamak için **Tamam** veya **Gir** tuşuna basın.



**Tamam** veya **Gir** tuşuna basmazsanız yeni ayarlar UYGULANMAZ.



- Önceki adıma dönmek için **Esc** (Çıkış) tuşuna basın.
- Varsayılan değere seçilen özniteligi ayarlamak için **Boşluk** tuşuna basın.

## Şerit Kesme Seçenekleri

Şerit kesme seçenekleri etiket yazdırırken şeridin nasıl besleneceğini ve kesileceğini belirlemenize olanak sağlar.

**1** Menü tuşuna basın.

**2** ▲ veya ▼ tuşunu kullanarak “Kesme Seçeneği” öğesini seçin ve sonra **Tamam** veya **Gir** tuşuna basın.

**3** ▲ veya ▼ tuşunu kullanarak değeri ayarlayın ve sonra ayarları uygulamak için **Tamam** veya **Gir** tuşuna basın.



**Tamam** veya **Gir** tuşuna basmazsanız yeni ayarlar UYGULANMAZ.

- Önceki adıma dönmek için **Esc** (Çıkış) tuşuna basın.
- Tüm kullanılabilir ayarların listesi için Şerit Kesme Seçenekleri tablosuna bakın.

### ● Şerit Kesme Seçenekleri ●

No.	Tam kes	Yarım kes	Zincir	Görüntü
1	Hayır	Evet	Hayır	
2	Evet	Evet	Hayır	
3	Hayır	Hayır	Hayır	
4	Evet	Hayır	Hayır	
5	Hayır	Evet	Evet	

1

2

3

4

5

6

7

8

9

## ETİKET DÜZENLEME

No.	Tam kes	Yarım kes	Zincir	Görüntü
6	Evet	Evet	Evet	
7	Hayır	Hayır	Evet	
8	Evet	Hayır	Evet	
9	Özel şerit			

# ETİKET YAZDIRMA

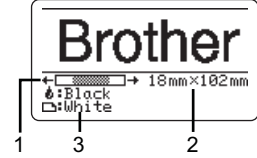
## Etiket Önizleme

Yazdırmadan önce geçerli sayfayı önizleyebilir ve düzeni kontrol edebilirsiniz.

### 1| Önizle tuşuna basın.

Etiket görüntüsü ekranda gösterilir.

1. Çubukta etiketin geçerli olarak görüntülenen bölümünün konumu gösterilir.
2. Önceden yüklenen şerit kasetinin şerit genişliği ve etiket uzunluğu şu şekilde gösterilir:  
Şerit genişliği x Etiket uzunluğu
3. Yüklü şerit kaseti için bilgi alınır ve gösterilir. İlk satır karakter rengini ve ikinci satır şerit rengini gösterir. Önizleme görüntüsünü sola veya sağa kaydırmak için ◀ veya ▶ tuşuna basın. Önizlemenin büyütme oranını değiştirmek için ▲ veya ▼ tuşuna basın.

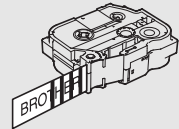


- Metin giriş ekranına dönmek için **Esc** (Çıkış), **Tamam** veya **Gir** tuşuna basın.
- Önizlemeyi en sola veya en sağa kaydırmak için **Shift** tuşuna basın ve sonra ◀ veya ▶ tuşuna basın.
- Etiketi doğrudan önizleme ekranından yazdırmak için **Yazdır** tuşuna basın veya yazdırma seçenekleri ekranını açın ve bir yazdırma seçeneğini belirleyin. Ayrıntılı bilgi için, bkz. "Etiket Yazdırma" sayfa 15.
- Baskı önizlemesi etiket için oluşturulan bir görüntüdür ve yazdırılan gerçek etiketten farklı olabilir.
- Bazı şerit kasetleri için karakter rengi ve şerit rengi algılanamaz.

## Etiket Yazdırma

Metin girişi ve biçimlendirme tamamlandıktan sonra etiketler yazdırılabilir.

- **Şerit çıkışı yuvasından çıkan etiketi çekmeyin. Böyle yapıldığında mürekkep şeridi şeritle boşaltılır ve şerit artık kullanılamaz.**
- Baskı veya şerit beslemesi esnasında şerit çıkışı yuvasını engellemeyin. Aksi takdirde, şerit sıkışacaktır.
- Art arda birden çok etiket yazdırırken yeterli şerit kaldığından emin olun. Şerit tükenmek üzereyse, daha az sayıda kopya yazdırın, etiketleri birer birer yazdırın veya şerit kasetini değiştirin.
- Çizgili şerit, şerit kasetinin sonunu gösterir. Yazdırma sırasında bu görünürse, P-touch'ı kapatmak için **Güç** tuşunu basılı tutun. Boş bir şerit kasetiyle yazdırmaya devam edilmesi P-touch'a zarar verebilir.



### Tek Sayfa Yazdırma

Yazdırmayı başlatmak için **Yazdır** tuşuna basın.

### Sayfa Aralığı Yazdırma

Birden fazla sayfa olduğunda, yazdırılacak sayfaların aralığını belirtebilirsiniz.

**1** **Yazdır** tuşuna basın. Aralığı belirtebildiğiniz ekran gösterilir.

**2** ▲ veya ▼ tuşunu kullanarak “Tümü”, “Mevcut” veya “Aralık” öğesini seçin. “Tümü” veya “Mevcut” öğesini seçerseniz, adım 4’e gidin.

**3** İlk ve son sayfayı belirtin.



Boş sayfalar yazdırılmaz.

**4** Yazdırmak için **Tamam** veya **Gir** tuşuna basın.

### Birden Çok Kopya Yazdırma

Bu işlevi kullanarak aynı etiketin en fazla 99 kopyasını yazdırabilirsiniz.

**1** Uygun şerit kasetinin takılı ve yazdırma için hazır olduğundan emin olun.

**2** **Shift** tuşuna basın ve sonra Kopyalar ekranını görüntülemek için **Yazdır** tuşuna basın ve sonra ▲ veya ▼ tuşunu kullanarak yazdırılacak kopya sayısını seçin veya sayı tuşlarını kullanarak sayıyı yazın.



Kopya sayısını hızlı bir şekilde değiştirmek için ▲ veya ▼ tuşunu basılı tutun.

**3** **Tamam** veya **Gir** tuşuna basın. Etiketler yazdırılırken “Yazdırılıyor... Kopyalar” mesajı görüntülenir.



Bir etiketin birden fazla kopyasını yazdırırken otomatik bir kesme seçeneğini seçerseniz, her etiket yazdırıldıktan sonra etiketlerin kesilip kesilmeyeceğini onaylamak için bir mesaj görüntülenecektir.

Mesaj görünümünü devre dışı bırakmak için, **Menü** tuşuna basın, ▲ veya ▼ tuşunu kullanarak “Gelişmiş” öğesini seçin ve sonra **Tamam** veya **Gir** tuşuna basın. ▲ veya ▼ tuşunu kullanarak “Kesmeyi Duraklat” öğesini seçin ve sonra **Tamam** veya **Gir** tuşuna basın. ▲ veya ▼ tuşunu kullanarak “Kapalı” öğesini seçin ve sonra **Tamam** veya **Gir** tuşuna basın.

Yazdırılıyor... 2/5  
Kopyalar



- Önceki adıma dönmek için **Esc** (Çıkış) tuşuna basın.
- Yazdırma sırasında ekranda görünen rakamlar “adet/ayarlanan kopya sayısı” nı gösterir.
- Kopya sayısı ayarlanırken **Boşluk** tuşuna basılması, değeri varsayılan değer olan 01’e ayarlar.
- “Bandı Kesip Devam Etmek İçin Yazdır Düğmesine Basın” mesajı görüntülenirken, **Yazdır** tuşuna basın. Her etiket yazdırıldıktan sonra şeridin kesilip kesilmeyeceğini ayarlamak için, “Kesme Seçeneği” öğesini kullanın. Ayrıntılar için, bkz. “Şerit Kesme Seçenekleri” sayfa 13.
- Aktarılan şablonu kullanarak bir etiket yazdırmak için, bkz. “P-touch’a Aktarılan Verileri Kullanma” sayfa 38.



## Etiket Yapıştırma

- 1] Gerekirse, yazdırılan etiketi örneğin bir makasla keserek istenilen şekle ve uzunluğa getirin.
- 2] Etiketin arkasını soyun.
- 3] Etiketi yerine ayarlayın ve parmağınızla üstten alta doğru sıkıca bastırarak etiketi yapıştırın.



- Bazı tip şeritlerin arkası, soyulmasını kolaylaştırmak için önceden kesilmiş olabilir. Etiketin arkasını çıkarmak için, etiketi metin içeri bakacak şekilde uzunlamasına katlayarak arka kısmın iç kenarlarını açığa çıkarın. Daha sonra, her defasında bir parçayı çıkararak etiketin arkasını soyun.
- Etiketler ıslak, kirlili veya pürüzlü yüzeylere zor yapışabilir. Etiketler bu yüzeylerden kolayca soyulabilir.
- Bez Şeritler, Ekstra Güçlü Yapışkan Şeritler veya diğer özel şeritlerle birlikte verilen talimatları okuduğunuzdan ve talimatlardaki tüm uyarılara dikkat ettiğinizden emin olun.

1

2

3

4

5

6

7

8

9

# DOSYA BELLEĞİNİ KULLANMA

Dosya belleğine en fazla 99 adet sık kullanılan etiket kaydedebilirsiniz. Her etiket bir dosya olarak kaydedilir, bu sayede tekrar ihtiyaç duyduğunuzda etiketi hızlı ve kolay bir şekilde bellekten alabilirsiniz.

- Dosya belleği dolunca, her dosya kaydedişinizde kayıtlı dosyalardan birinin üzerine yazmanız gerekir.
- Aşağıdaki prosedür kullanılarak dosya belleğinde kullanılabilir alan onaylanabilir. **Menü** tuşuna basın, ▲ veya ▼ tuşunu kullanarak “Kullanım” öğesini seçin ve sonra **Tamam** veya **Gir** tuşuna basın. ▲ veya ▼ tuşunu kullanarak “Yerel İçerik” öğesini seçin ve **Tamam** veya **Gir** tuşuna basın.

\* “Mevcut: XXXXkrkt” içinde görüntülenen kullanılabilir alan gerçek kullanılabilir alandan farklı olabilir.

## Belleğe Etiket Kaydetme

- 1 Metni girdikten ve etiketi biçimlendirdikten sonra, **Dosya** tuşuna basın.
    - Etiketlerden biri veya birkaçı aktarılmış ise **Dosya** tuşuna bastığınızda “Yerel Dosyalar” veya “Aktarılan Şablonlar” öğesini seçmek için bir ekran görüntülenecektir. “Yerel Dosyalar” öğesini seçin.
  - 2 ▲ veya ▼ tuşunu kullanarak “Kaydet” öğesini seçin ve **Tamam** veya **Gir** tuşuna basın. Bir dosya numarası görüntülenir. Bu dosya numarasıyla daha önce bir etiket kaydedilmişse bir etiket metni de görüntülenir.
  - 3 ▲ veya ▼ tuşunu kullanarak bir dosya numarası seçin ve ardından **Tamam** veya **Gir** tuşuna basın.
    - Seçilen numarayla kayıtlı bir dosya varsa, kaydetmeye çalıştığınız dosya bu verilerin üzerine yazılır.
  - 4 Dosya adını girin ve sonra **Tamam** veya **Gir** tuşuna basın. Dosya kaydedilir ve metin girişi ekranına dönlür.
- Önceki adıma dönmek için **Esc** (Çıkış) tuşuna basın.

## Kayıtlı bir Etiket Dosyasını Açma

- 1 **Dosya** tuşuna basın.
  - Etiketlerden biri veya birkaçı aktarılmış ise **Dosya** tuşuna bastığınızda “Yerel Dosyalar” veya “Aktarılan Şablonlar” öğesini seçmek için bir ekran görüntülenecektir. “Yerel Dosyalar” öğesini seçin.
- 2 ▲ veya ▼ tuşunu kullanarak “Aç” öğesini seçin ve **Tamam** veya **Gir** tuşuna basın. Kayıtlı bir etiketin dosya numarası görüntülenir. Etiket tanımlamak için etiket metni de görüntülenir.
- 3 ▲ veya ▼ tuşunu kullanarak bir dosya numarası seçin ve ardından seçilen dosyayı açmak için **Tamam** veya **Gir** tuşuna basın. Dosya açılır ve metin girişi ekranında görüntülenir.

• Önceki adıma dönmek için **Esc** (Çıkış) tuşuna basın.

## Kayıtlı bir Etiket Dosyasını Yazdırma

! Aktarılan şablonu kullanarak bir etiket yazdırmak için, bkz. “P-touch’a Aktarılan Verileri Kullanma” sayfa 38.

1] **Dosya** tuşuna basın.

2] ▲ veya ▼ tuşunu kullanarak “Yazdır” öğesini seçin ve sonra **Tamam** veya **Gir** tuşuna basın.

Kayıtlı bir etiketin dosya numarası görüntülenir.

Etiketi tanımlamak için etiket metni de görüntülenir.

3] ▲ veya ▼ tuşunu kullanarak bir dosya numarası seçin ve sonra **Yazdır**, **Tamam** veya **Gir** tuşuna basın.

• Tek sayfa yazdırma:

Hemen tek sayfa yazdırılır.

• Sayfa aralığı yazdırma:

Aralığı belirtebildiğiniz ekran gösterilir. ▲ veya ▼ tuşunu kullanarak “Tümü” veya “Aralık” öğesini seçin ve sonra **Tamam** veya **Gir** tuşuna basın.

💡 “Aralık” öğesini seçerseniz ilk ve son sayfayı belirtin.

💡 • Önceki adıma dönmek için **Esc** (Çıkış) tuşuna basın.  
• Metin içermeyen bir dosyayı yazdırmaya çalıştığınızda “Metin Yok!” mesajı görüntülenir.  
• “Bandı Kesip Devam Etmek İçin Yazdır Düğmesine Basın” mesajı görüntülendiğinde, **Yazdır** tuşuna basın. Her etiket yazdırıldıktan sonra şeridin kesilip kesilmeyeceğini ayarlamak için, “Kesme Şçeneği” öğesini kullanın. Ayrıntılar için, bkz. “Şerit Kesme Seçenekleri” sayfa 13.

## Kayıtlı bir Etiket Dosyasını Silme

! Aktarılan şablonu kullanarak bir etiketi silmek için, bkz. “Aktarılan Verileri silme” sayfa 44.

1] **Dosya** tuşuna basın.

2] ▲ veya ▼ tuşunu kullanarak “Sil” öğesini seçin ve **Tamam** veya **Gir** tuşuna basın.

Kayıtlı bir etiketin dosya numarası görüntülenir.

Etiketi tanımlamak için etiket metni de görüntülenir.

3] ▲ veya ▼ tuşunu kullanarak bir dosya numarası seçin ve ardından **Tamam** veya **Gir** tuşuna basın.

“Sil?” mesajı görüntülenir.

4] Dosyayı silmek için **Tamam** veya **Gir** tuşuna basın.

💡 Dosya silme işlemini iptal etmek ve önceki adıma dönmek için **Esc** (Çıkış) tuşuna basın.

1

2

3

4

5

6

7

8

9

# P-TOUCH YAZILIMINI KULLANMA

## P-touch Editor'ı kullanma

P-touch'ınızı bilgisayarınızla kullanabilmek için P-touch Editor'ı ve yazıcı sürücüsünü yüklemeniz gerekir.

P-touch yazılımını yükleme hakkında ayrıntılar için, lütfen Hızlı Kurulum Kılavuzu'na bakın. Bilgisayarınızın işletim sistemi altındaki prosedürlere bakın. Ekran resimlerinde, "XX-XXXX" P-touch model numarasını temsil etmek üzere gösterilir.

En son sürücü ve yazılımı indirmek için lütfen şu adresten Brother destek web sitesini ziyaret edin: [support.brother.com](http://support.brother.com).

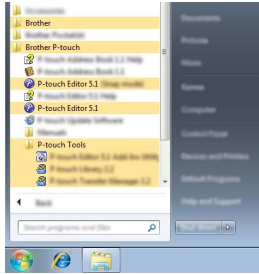
### P-touch Editor'ı Kullanma (Windows için)

#### ■ P-touch Editor'ı Başlatma

##### 1 Windows 7 için

Başlat düğmesinden, [Tüm Programlar] - [Brother P-touch] - [P-touch Editor] öğesini tıklatın.

P-touch Editor başlatıldığında, yeni bir düzen oluşturmak mı yoksa varolan bir düzeni açmak mı istediğinizi seçin.



##### Windows 8.1/Windows Server 2012 için

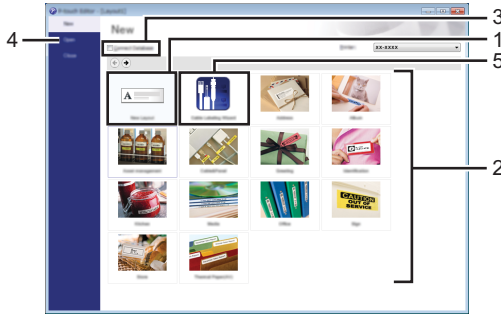
[Uygulamalar] ekranındaki [P-touch Editor] öğesini tıklatın veya masaüstündeki [P-touch Editor] öğesini çift tıklatın.

P-touch Editor başlatıldığında, yeni bir düzen oluşturmak mı yoksa varolan bir düzeni açmak mı istediğinizi seçin.

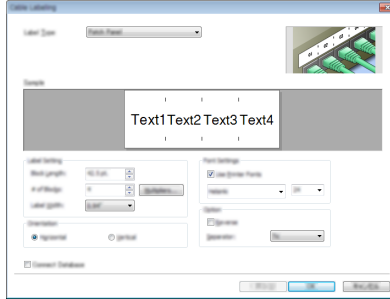


- Yükleme sırasında kısayolların oluşturulmasını seçtiyseniz, P-touch Editor'ı kısayollarla da başlatabilirsiniz.
  - Masaüstündeki kısayol simgesi: P-touch Editor'ı başlatmak için çift tıklatın
  - Hızlı Başlat çubuğundaki kısayol simgesi: P-touch Editor'ı başlatmak için tıklatın
- Başlatıldığında P-touch Editor işlevlerini değiştirmek için, P-touch Editor menü çubuğunda [Araçlar] - [Seçenekler]'i tıklatarak [Seçenekler] iletişim kutusunu gösterin. Sol tarafta, [Genel] başlığını ve sonra [Başlangıç Ayarları] altında [İşlemler] liste kutusundaki istenen ayarı seçin. Varsayılan ayar [Yeni Görünümü Görüntüle].

## 2 Ekrandan bir seçenek seçin.



1. Yeni bir düzen oluşturmak için, [Yeni Düzen] düğmesini tıklayın.
2. Önceden ayarlanmış düzeni kullanarak yeni düzen oluşturmak için, istediğiniz kategori düğmesini seçin.
3. Önceden ayarlanmış düzeni veritabanına bağlamak için, [Veritabanına Bağlan] yanındaki onay kutusunu seçin.
4. Varolan bir düzeni açmak için, [Aç] öğesini tıklayın.
5. Elektrikli ekipman yönetimi için kolayca etiket oluşturma uygulamasını açmak için, [Kablo Etiketleme Sihirbazı] düğmesine basın.



1

2

3

4

5

6

7

8

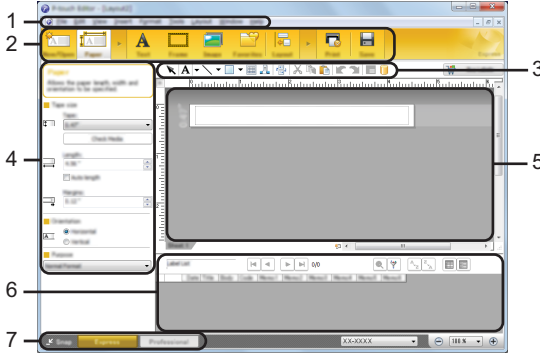
9

### ■ Çalışma modları

P-touch Editor, üç farklı çalışma moduna sahiptir: [Express] modu, [Professional] modu ve [Snap] modu. Mod seçim düğmesini kullanarak modlar arasında kolayca geçiş yapabilirsiniz.

### [Express] modu

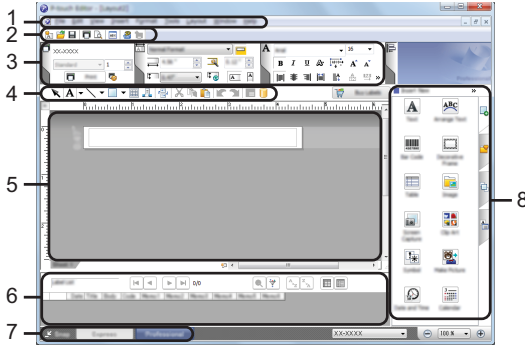
Bu mod metin ve görüntüler içeren düzenleri hızlı ve kolay şekilde oluşturmanızı sağlar. [Express] modu ekranı aşağıda açıklanmıştır:



1. Menü çubuğu
2. Komut çubuğu
3. Çizim/Düzenleme araç çubuğu
4. Özellik çubuğu
5. Düzen penceresi
6. Veritabanı penceresi
7. Mod seçim düğmeleri

**[Professional] modu**

Bu mod, çok çeşitli gelişmiş araçlar ve seçenekler kullanılarak düzenler oluşturmanızı sağlar. [Professional] modu ekranı aşağıda açıklanmıştır:



1. Menü çubuğu
2. Standart araç çubuğu
3. Özellik paleti
4. Çizim/Düzenleme araç çubuğu
5. Düzen penceresi
6. Veritabanı penceresi
7. Mod seçim düğmeleri
8. Kenar çubuğu

1

2

3

4

5

6

7

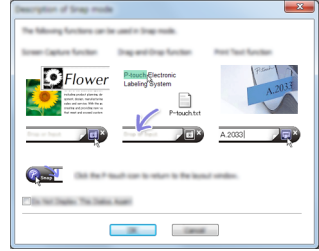
8

9

### [Snap] modu

Bu mod, bilgisayar ekranı içeriğininizın tümünü veya bir kısmını yakalamanıza, görüntü olarak yazdırmanıza ve ileride kullanmak üzere kaydetmenize imkan verir.

- 1] [Snap] modu seçim düğmesini tıktatın.  
[Snap modu açıklaması] iletişim kutusu görüntülenir.



- 2] [Tamam] öğesini tıktatın.  
[Snap] modu paleti görüntülenir.



- [Snap modu açıklaması] iletişim kutusunda [Bu İletiyi Tekrar Gösterme] onay kutusunu seçerseniz, bir sonraki kez iletişim kutusunu görüntülemeyen [Snap] moduna geçersiniz.
- **Windows 7 için**  
Başlat menüsü - [Tüm Programlar] - [Brother P-touch] - [P-touch Editor (Snap mod)] öğesini tıktatarak P-touch Editor'ı [Snap] modunda da başlatabilirsiniz.
- **Windows 8.1/Windows Server 2012 için**  
[Uygulamalar] ekranında [P-touch Editor (Snap mod)] öğesini tıktatarak P-touch Editor'ı [Snap] modunda da başlatabilirsiniz.

## P-touch Editor'ı Kullanma (Mac için)

### ■ P-touch Editor'ı Başlatma

- 1] Masaüstündeki [P-touch Editor] simgesini çift tıktatın.

- P-touch Editor'ı başlatmak için aşağıdaki yöntem de kullanılabilir.  
[Macintosh HD] - [Applications] (Uygulamalar) öğesini ve sonra [Brother P-touch Editor] uygulama simgesini çift tıktatın.

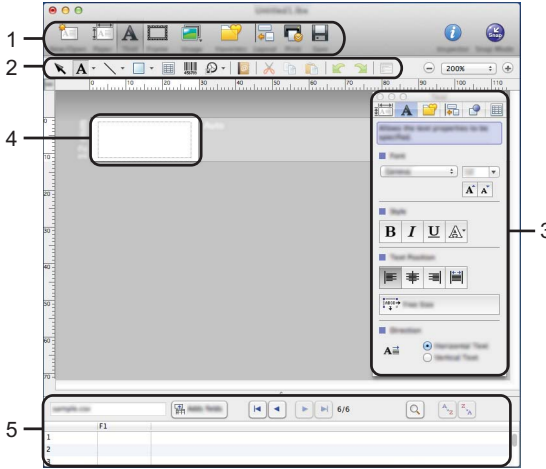
P-touch Editor başlatılır.



## ■ Çalışma modları

### Standard Modu

Bu mod, metin ve görüntülerle kolay etiket oluşturmayı sağlar. Düzen penceresi aşağıdaki bölümlerden oluşur:



\* Bu ekran P-touch Editor sürümünüze bağlı olarak farklı olabilir.

1. Komut çubuğu
2. Çizim/Düzenleme araç çubuğu
3. Denetleyici
4. Düzen penceresi
5. Veritabanı penceresi

### Snap Modu (Yalnızca P-touch Editor 5.1)

Bu modda, ekran yakalayabilir, bunu görüntü olarak yazdırabilir ve ileride kullanmak üzere kaydedebilirsiniz. Snap modunu başlatmak için, aşağıdaki adımları uygulayın.

- 1 [Snap Mode] (Snap Modu) ögesini tıklattığınızda, [Description of Snap mode] (Snap modu açıklaması) iletişim kutusu görünür. [OK] (Tamam) ögesini tıklatın.



[Do Not Display This Dialog Again] (Bu İletiyi Tekrar Gösterme) ögesini seçerseniz, sonraki kez doğrudan Snap moduna gidebilirsiniz.



- 2 Snap modu görünür.



- 1
- 2
- 3
- 4
- 5
- 6
- 7
- 8
- 9

### P-touch Editor'ı Güncelleştirme

Yazılım, P-touch Update Software kullanılarak kullanılabilir en son sürüme yükseltilebilir. Aşağıdaki adımlarda, XX-XXXX göreceksiniz. "XX-XXXX" ögesini P-touch adınız olarak okuyun.



- P-touch Update Software yazılımını başlatmak için, Internet'e bağlı olmalısınız.
- Yazılımın ve bu kılavuzdaki içeriğin farklı olabileceğini unutmayın.
- P-touch Update Software yazılımı yüklendiğinde, size kolaylık sağlaması için masaüstünüze bir simge yüklenir.
- Verileri aktarırken veya yazılımı güncellerken gücü kapatmayın.

### ■ P-touch Editor Software'i Güncelleme (Windows için)



P-touch Update Software yazılımını kullanabilmek için birlikte verilen CD-ROM'dan yüklemeniz gerekir. Yazılımı ayrıca Brother destek web sitesinden de ([support.brother.com](http://support.brother.com)) indirebilirsiniz.

#### 1] Windows 7 için

[P-touch Update Software] simgesini çift tıklayın.



P-touch Update Software'i başlatmak için aşağıdaki yöntem de kullanılabilir.

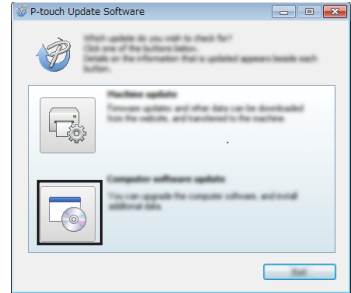
Başlat düğmesini tıklayın ve sonra [Tüm Programlar] - [Brother P-touch] - [P-touch Update Software] ögesini seçin.



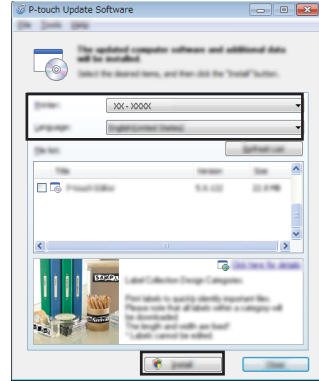
#### Windows 8.1/Windows Server 2012 için

[Uygulamalar] ekranındaki [P-touch Update Software] ögesini tıklayın veya masaüstündeki [P-touch Update Software] ögesini çift tıklayın.

#### 2] [Bilgisayar yazılımı güncellemesi] simgesini tıklayın.



- 3 [Yazıcı] ve [Dil] öğesini seçin, P-touch Editor yanındaki onay kutusunu seçin ve ardından [Yükle] öğesini tıklayın.



Yüklemenin sonlandığını belirtmek için bir mesaj görüntülenir.

### ■ P-touch Editor Software'yi Güncelleme (Mac için)

- 💡 Lütfen yazılımı yükseltmek için Brother destek web sitesini ([support.brother.com](http://support.brother.com)) ziyaret edin. Mac kullanıcıları CD-ROM'da bulunan 📁 simgesini tıklayarak bu URL'ye doğrudan erişebilir.

1

2

3

4

5

6

7

8

9

## P-touch Transfer Manager'ı (Windows için) Kullanma

Bu uygulama şablonları ve diğer verileri P-touch'a aktarmanızı ve verilerinizin yedeklerini bilgisayara kaydetmenizi sağlar.

Bu işlev Mac bilgisayarlarla desteklenmez.

P-touch'a aktarılabilen şablonlarla ilgili bazı kısıtlamalar vardır. Ayrıntılar için, bkz. "P-touch Transfer Manager'ı (Windows için) Kullanma Hakkında Notlar" sayfa 66.

### P-touch Transfer Manager'ı Kullanma

1 | P-touch Editor'ı kullanarak bir şablon oluşturun veya açın.

- P-touch Editor'ı hazırlayın ve şablonu açın/düzenleyin.

S. 20

- Gerekirse P-touch Editor'ı güncelleyin.

S. 26

- P-touch Transfer Manager'ı kullanma hakkında notlar (Windows için).

S. 66

2 | Şablonu P-touch Transfer Manager'a aktarın.

- Etiket şablonunu P-touch Transfer Manager'a aktarma.

S. 29

3 | P-touch Transfer Manager'ı kullanarak şablonu P-touch'a aktarın.

- P-touch Transfer Manager'ı Kullanma.

S. 30

- Şablonları veya diğer verileri bilgisayardan P-touch'a aktarma.

S. 32

4 | P-touch'a aktarılmış şablonu (bir bilgisayar kullanmadan) yazdırın.

- Aktarılan şablonu yazdırma.

S. 38

## Etiket Şablonunu P-touch Transfer Manager'a Aktarma

P-touch Editor'da oluşturulan etiket şablonları önce P-touch Transfer Manager'a aktarılmalıdır.

- 1] P-touch Editor'da, aktarılacak etiket şablonunu açın.
- 2] [Dosya] - [Aktarma Şablonu] - [Önizleme] ögesini tıklayın. Oluşturulan şablon P-touch'a gönderilmeden ve yazdırılmadan önce yazdırılan şablonun önizlemesini kontrol edebilirsiniz.
- 3] Görüntülenen şablonda bir sorun yoksa, [Aktarma Şablonu] ögesini tıklayın. P-touch Transfer Manager başlatılır.

💡 P-touch Transfer Manager'ı aşağıdaki prosedürü kullanarak da başlatabilirsiniz.

- Windows 7 için  
Başlat düğmesinden, [Tüm Programlar] - [Brother P-touch] - [P-touch Tools] - [P-touch Transfer Manager] ögesini tıklayın.
- Windows 8.1/Windows Server 2012 için  
[Uygulamalar] ekranında [P-touch Transfer Manager] ögesini tıklayın.

1

2

3

4

5

6

7

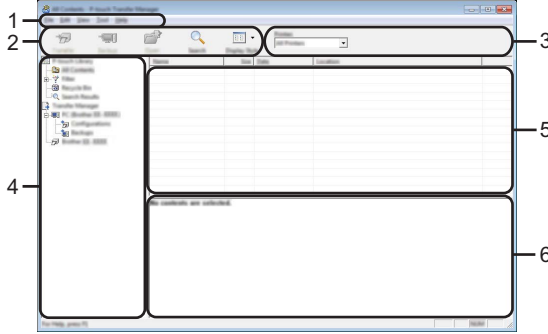
8

9

### P-touch Transfer Manager'ı Kullanma

P-touch Transfer Manager başlatıldığında, ana pencere görüntülenir.

💡 P-touch Transfer Manager'ı P-touch Editor'dan da başlatabilirsiniz. [Dosya] - [Aktarma Şablonu] - [Transfer] öğesini tıklayın.



#### 1. Menü çubuğu

İşlevlerine göre her menü başlığının altında gruplanan ([Dosya], [Düzenle], [Görünüm], [Araç] ve [Yardım]) çeşitli komutlara erişim sağlar.

#### 2. Araç Çubuğu

Sık kullanılan komutlara erişim sağlar.

#### 3. Yazıcı seçicisi

Verilerin aktarılacağı yazıcıyı veya P-touch'ı seçmenizi sağlar. Bir P-touch seçtiğinizde, yalnızca seçili P-touch'a gönderilebilen veriler veri listesinde görüntülenir.

#### 4. Klasör görünümü

Klasör listesi ve P-touch etiketleyicilerini görüntüler. Bir klasör seçtiğinizde, seçili klasördeki şablonlar, şablonlar listesinde görüntülenir.

Bir P-touch seçerseniz, P-touch içinde depolanan geçerli şablonlar ve diğer veriler görüntülenir.







#### 5. Şablonlar listesi

Seçili klasörde şablonlar listesi görüntüler.

#### 6. Önizle

Şablonlar listesinde şablonların bir önizlemesini görüntüler.

## ● Araç Çubuğu Simgelerinin Açıklamaları ●

Simge	Düğme adı	İşlev
	Aktarım	USB yoluyla şablonları ve diğer verileri bilgisayardan P-touch'a aktarır.
	Transfer Dosyasını Kaydet (Bir yazıcıya bağlı olmadığına)	Diğer uygulamalara aktarılacak verilerin dosya türünü değiştirir. Verileri Wi-Fi veya LAN yoluyla aktarırken dosya adı uzantısı için "BLF" yi seçin. Verileri USB veya Bluetooth yoluyla aktarırken "PDZ" yi seçin. Kullanılabilir arayüzler Brother makinenize bağlı olarak değişir.
	Yedekle (Yalnızca P-touch Transfer Manager için)	P-touch'ta kayıtlı şablonları ve diğer verileri alır ve bilgisayara kaydeder.
	Aç	Seçilen şablonu açar.
	Yazdır	P-touch ile seçilen etiket şablonunu yazdırır.
	Ara	P-touch Library'ye kayıtlı şablonlar veya diğer verileri aramanızı sağlar.
	Görüntüleme Stili	Dosya gösterim stilini değiştirir.

1

2

3

4

5

6

7

8

9

### Şablonları veya Diğer Verileri Bilgisayardan P-touch'a Aktarma

Şablonları, veritabanlarını ve görüntüleri bilgisayardan P-touch'a aktarmak için aşağıdaki prosedürü kullanın.

- 1] P-touch Transfer Manager'ı aşağıdaki prosedürü kullanarak başlatın.

Windows 7 için

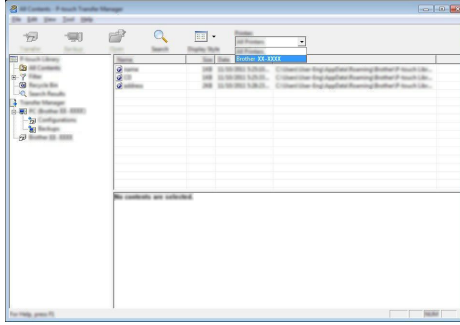
Başlat düğmesinden, [Tüm Programlar] - [Brother P-touch] - [P-touch Tools] - [P-touch Transfer Manager] öğesini tıklayın.

Windows 8.1/Windows Server 2012 için

[Uygulamalar] ekranında [P-touch Transfer Manager] öğesini tıklayın.

- 2] Bilgisayarı ve P-touch'ı USB yoluyla bağlayın ve P-touch'ı açın.  
P-touch model adı klasör görünümünde görüntülenir.  
Klasör görünümünde bir P-touch seçerseniz, P-touch içinde depolanan geçerli şablonlar ve diğer veriler görüntülenir.

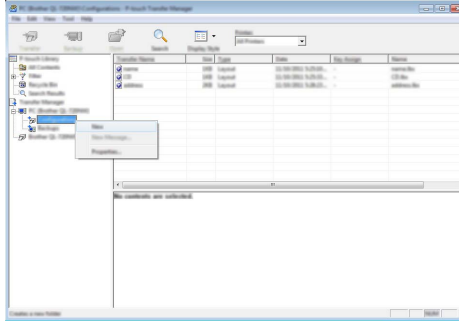
- 3] Şablonu veya diğer verileri aktarmak istediğiniz P-touch'ı seçin.



- ! Verileri aktarmadan önce, PC'nin ve P-touch'ın bir USB kablosuyla bağlı olduğunu ve P-touch gücünün Açık olduğunu kontrol edin.



- 4 [Yapılandırmalar] klasörünü sağ tıklayın, [Yeni] öğesini seçin ve sonra yeni bir klasör oluşturun.



Yukarıdaki örnekte, [Aktarım] klasörü oluşturulur.

- 5 Aktarmak istediğiniz şablonu veya diğer verileri sürükleyin ve yeni klasöre yerleştirin.

### ● Fonksiyon Özelliklerini Aktar ●

Veri türü	Aktarılabilir maksimum öğe sayısı	Kısıtlama ayrıntıları
Şablon	99	<ul style="list-style-type: none"> <li>Her şablon maksimum 50 nesne içerebilir.</li> <li>Her nesne maksimum 7 satır içerebilir.</li> </ul>
Veritabanı	99	<ul style="list-style-type: none"> <li>Yalnızca *.csv dosyaları aktarılabilir.</li> <li>Her *.csv dosyası maksimum 255 alan ve 65.000 kayıt içerebilir.</li> </ul>
Görüntü (Kullanıcı tanımlı karakter)	99	<ul style="list-style-type: none"> <li>Yalnızca *.bmp dosyaları aktarılabilir.</li> <li>Monokrom *.bmp dosyaları önerilir.</li> <li>Boyut sınırı 2.048 × 2.048 pikseldir.</li> <li>Geniş görüntüler kırılabilir.</li> </ul>

- ⚡ Aşağıdaki prosedür kullanılarak aktarma dosya belleğinde kullanılabilir alan onaylanabilir. **Menü** tuşuna basın, ▲ veya ▼ tuşunu kullanarak "Kullanım" öğesini seçin ve sonra **Tamam** veya **Gir** tuşuna basın. ▲ veya ▼ tuşunu kullanarak "Aktarılan İçerik" öğesini seçin ve **Tamam** veya **Gir** tuşuna basın.

\* "Mevcut: X.XXMB" içinde görüntülenen kullanılabilir alan gerçek kullanılabilir alandan farklı olabilir.

1

2

3

4

5

6

7

8

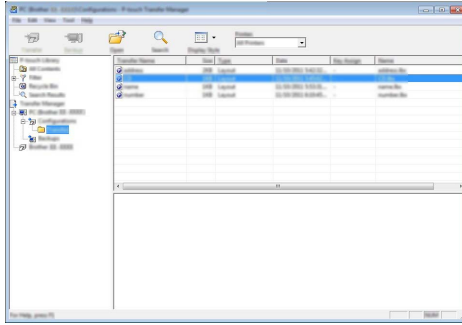
9

## P-TOUCH YAZILIMINI KULLANMA

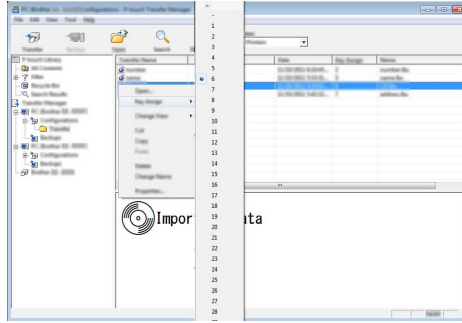
Şablonları ve diğer verileri [Yapılandırmalar] klasöründeki klasörü seçerek, [Tüm İçerik] ögesini seçerek veya [Düzenler] gibi [Filtre] altındaki kategorilerden birini seçerek görüntüleyebilirsiniz.

Birden fazla şablonu veya diğer verileri aktarırken, aktarmak istediğiniz tüm dosyaları sürükleyin ve klasöre yerleştirin.

Yeni klasöre yerleştirildiğinde her dosyaya bir anahtar numara (P-touch'taki bellek konumu) atanır.

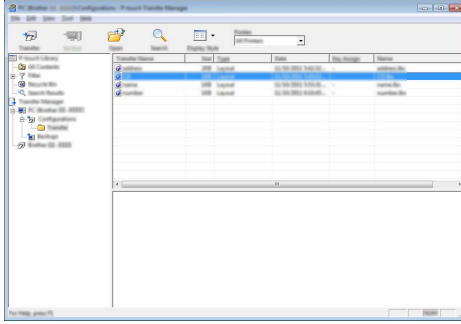


- 6** Bir öğeye atanan anahtar numarasını değiştirmek için, öğeyi sağ tıklayın, [Tuş Atama] ögesini seçin ve sonra istenen anahtar numarasını seçin.



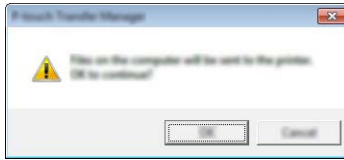
- P-touch'a aktarılan tüm veriler bir anahtar numarasına atanır.
- P-touch'a aktarılan şablon veya diğer verilerde önceden P-touch'ta kayıtlı bir şablonda aynı anahtar numarası varsa, yeni şablon eskisinin üzerine yazılır. Şablonları veya diğer verileri yedekleyerek P-touch'ta kayıtlı şablonlar anahtarları atamalarını onaylayabilirsiniz (bkz. "P-touch'ta Kayıtlı Şablonları ve Diğer Verileri Yedekleme" sayfa 36).
- P-touch belleği doluyorsa, bir veya daha fazla şablonu P-touch kalıcı belleğinden çıkarın (bkz. "P-touch'ta Kayıtlı Şablonları ve Diğer Verileri Yedekleme" sayfa 36).

- 7] Aktarılabak şablonların veya diğler verilerin adlarını değıştirmek için, istediđiniz öđeyi tıkladın ve yeni adı girin.
- 8] Aktarmak istediđiniz şablonları veya diğler verileri içeren klasörü seçin ve sonra [Aktarım] öđesini tıkladın. Bir onay mesajı görünlüenecektir.



- 💡 Tek tek öđeleri de P-touch'a aktarabilirsiniz. Aktarmak istediđiniz şablonu veya diğler verileri seçin ve sonra [Aktarım] öđesini tıkladın.

- 9] [Tamam] öđesini tıkladın.



Seçili şablonlar veya diğler veriler P-touch'a aktarılır.

- ❗ P-touch'a aktarılan verileri yazdırmak için, P-touch aktarım modundan normal moda geçirilmelidir. P-touch'ı kapatın ve sonra yeniden açın.

1

2

3

4

5

6

7

8

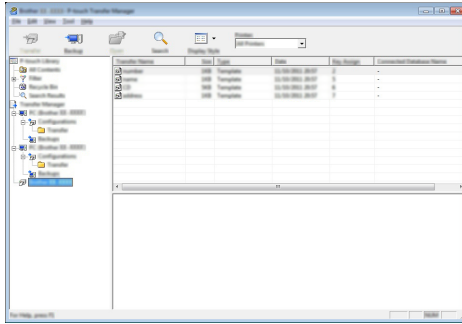
9

### P-touch'ta Kayıtlı Şablonları ve Diğer Verileri Yedekleme

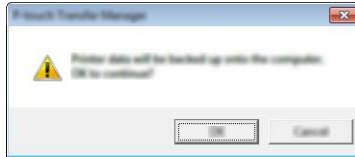
P-touch'ta kayıtlı şablonları veya diğer verileri almak için aşağıdaki prosedürü kullanın ve bilgisayara kaydedin.

- Yedeklenen şablonlar veya diğer veriler bilgisayarda düzenlenemez.
- P-touch modeline bağlı olarak, bir P-touch modelinden yedeklenen şablonlar veya diğer veriler başka bir P-touch modeline aktarılamayabilir.

- 1 Bilgisayarı ve P-touch'ı bağlayın ve P-touch'ı açın.  
P-touch model adı klasör görünümünde görüntülenir.  
Klasör görünümünde bir P-touch seçerseniz, P-touch içinde depolanan geçerli şablonlar ve diğer veriler görüntülenir.



- 2 Yedeklenecek P-touch'ı seçin ve sonra [Yedekle] öğesini tıklayın.  
Bir onay mesajı görüntülenir.

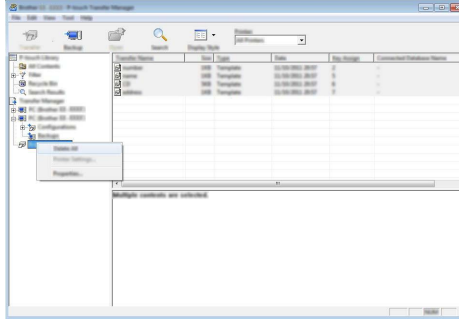


- 3 [Tamam] öğesini tıklayın.  
Klasör görüldüğünde P-touch altında yeni bir klasör oluşturulur. Klasör adı yedeğin tarih ve saatine bağlıdır. Tüm P-touch şablonları ve diğer veriler yeni klasöre aktarılır ve bilgisayara kaydedilir.

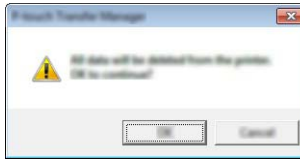
## Tüm P-touch verilerini silme

P-touch'ta kayıtlı tüm şablonları veya diğer verileri silmek için şu prosedürü kullanın.

- 1 Bilgisayarı ve P-touch'ı bağlayın ve P-touch'ı açın.  
Model adı klasör görünümünde görüntülenir.
- 2 Modelinizi sağ tıklayın ve sonra [Tümünü sil] öğesini seçin.



Bir onay mesajı görüntülenir.



- 3 [Tamam] öğesini tıklayın.  
P-touch'ta kayıtlı tüm şablonlar ve diğer veriler silinir.

1

2

3

4

5

6

7

8

9

## P-touch'a Aktarılan Verileri Kullanma

Bilgisayardan aktarılan bir şablon, veritabanı veya kullanıcı tanımlı karakter görüntüsü etiket oluşturmak veya yazdırmak için kullanılabilir.

Aktarılan verileri silmek için, bkz. "Aktarılan Verileri silme" sayfa 44.

### Kullanıcı Tanımlı Bir Karakter Görüntüsü

Görüntüyü girmek için, bkz. "Simge Girme" sayfa 8.

### Aktarılan Şablonu Yazdırma

P-touch Editor (\*.lxb dosyası) ile oluşturulmuş bir etiket düzeni etiket yazdırmak için şablon olarak kullanılacağı P-touch'a aktarılabilir. Şablonlar bir veritabanından metin kullanılarak ya da metin doğrudan girilerek düzenlenebilir veya yazdırılabilir.

- ! Bir şablonu düzenlemeden önce, şablonu P-touch'a aktarın.
- Verilerin P-touch'a aktarımı tamamlandığında, P-touch'ı kapatın ve sonra yeniden açın.

### ■ Şablonun düzenlenecek bir nesne olmadığında


- 1 **Dosya** tuşuna basın, ▲ veya ▼ tuşunu kullanarak "Aktarılan Şablonlar" öğesini seçin ve sonra **Tamam** veya **Gir** tuşuna basın.



Bir şablon aktarıldığında "Aktarılan Şablonlar" görüntülenir.

- 2 ▲ veya ▼ tuşunu kullanarak ve sonra **Tamam** veya **Gir** tuşuna basarak yazdırılacak şablonu seçin.



Şablon bir veritabanına bağlandığında, ekranın sağ üst köşesinde  simgesi görünür.

- 3 Yazdırmayı başlatmak için **Yazdır** tuşuna basın.

### ■ Şablonda düzenlenecek bir nesne olduğunda

Gerekirse, şablon geçici olarak düzenlenebilir. Ancak, şablon değiştirildikten sonra kaydedilemez.

Şablon bir veritabanına bağlanmadığında, etiket şablonunu seçtikten ve metni her birinin alanına yazdıktan sonra etiket yazdırılmaya hazır hale gelir.

Şablon bir veritabanına bağlandığında, veritabanındaki şablona bağlı tek bir kayıt veya kayıtlar aralığı yazdırılabilir.

- ! Aşağıdaki prosedür tek bir veritabanı kaydını yazdırmak içindir.
- Bir satır sonu ekleyemez veya silemezsiniz.


- 1 **Dosya** tuşuna basın, ▲ veya ▼ tuşunu kullanarak "Aktarılan Şablonlar" öğesini seçin ve sonra **Tamam** veya **Gir** tuşuna basın.



Bir şablon aktarıldığında "Aktarılan Şablonlar" görüntülenir.

- 2 ▲ veya ▼ tuşunu kullanarak ve sonra **Tamam** veya **Gir** tuşuna basarak düzenlenecek şablonu seçin.



Şablon bir veritabanına bağlandığında, ekranın sağ üst köşesinde  simgesi görünür.

3 | ▲ veya ▼ tuşunu kullanarak “Etk. Düzenle(Kaydılmaz)” öğesini seçin ve sonra **Tamam** veya **Gir** tuşuna basın.  
Düzenlenebilen nesnelere görüntülenir.

4 | ▲ veya ▼ tuşunu kullanarak ve sonra **Tamam** veya **Gir** tuşuna basarak düzenlenecek nesneyi seçin.  
■ Şablon bir veritabanına bağlanmadığında:  
Seçili nesnenin içeriği görüntülenir. Nesneyi düzenleyin ve sonra **Tamam** veya **Gir** tuşuna basın.  
■ Şablon bir veritabanına bağlandığında:  
Veritabanının ilk kaydı görüntülenir. Nesneyi düzenleyin ve sonra **Tamam** veya **Gir** tuşuna basın.

5 | Yazdırmayı başlatmak için **Yazdır** tuşuna basın.

- 💡 Bir veritabanına bağlı şablonları düzenlerken:
- Veritabanına bağlı olmayan bir nesne düzenlendiğinde, adım 3'e dönmek için **Esc** (Çıkış) tuşuna basabilirsiniz ve sonra veritabanından seçili aralığı yazdırmak için “Veritabanından Yazdır” öğesini seçebilirsiniz.  
Yazdırmak istediğiniz aralığı seçmek için, “Şablon veritabanına bağlandığında ve düzenlenmeyeceği zaman” konusunda adım 3 ile 5 arasında bakın.
  - Veritabanına bağlı bir nesne düzenlendiğinde, “Veritabanından Yazdır” öğesini seçerseniz düzenlenen içerik silinecektir. Bu yüzden, şablonu yukarıda adım 5'te anlatıldığı gibi **Yazdır** tuşuna basarak yazdırın.


#### ■ Şablon veritabanına bağlandığında ve düzenlenmeyeceği zaman

- ! • Aşağıdaki prosedür veritabanı kayıtlarını yazdırmak içindir. Veritabanı değişmeden kalır.  
• Veritabanı kayıtları aralığı yazdırırken, metin düzenlenemez.

1 | **Dosya** tuşuna basın, ▲ veya ▼ tuşunu kullanarak “Aktarılan Şablonlar” öğesini seçin ve sonra **Tamam** veya **Gir** tuşuna basın.

💡 Bir şablon aktarıldığında “Aktarılan Şablonlar” görüntülenir.

2 | ▲ veya ▼ tuşunu kullanarak ve sonra **Tamam** veya **Gir** tuşuna basarak yazdırılacak şablonu seçin.

💡 Şablon bir veritabanına bağlandığında, ekranın sağ üst köşesinde  simgesi görünür.

3 | ▲ veya ▼ tuşunu kullanarak “Veritabanından Yazdır” öğesini seçin ve sonra **Tamam** veya **Gir** tuşuna basın.  
Veritabanının şablona bağlı içeriği görüntülenir.

4 | ▲, ▼, ◀ veya ▶ tuşunu kullanarak ve sonra **Tamam** veya **Gir** tuşuna basarak yazdırmak istediğiniz aralıktaki ilk kaydı seçin.

number	name
1A-B01	AA
1A-B02	AB
1A-B03	AC
1A-B04	AD

1

2

3

4

5

6

7

8

9

- 5 ▲, ▼, ◀ veya ▶ tuşunu kullanarak ve sonra yazdırmayı başlatmak için **Yazdır**, **Tamam** veya **Gir** tuşuna basarak aralıktaki yazdırmak istediğiniz son kaydı seçin.  
Aralık ayarlandığında, seçili kayıtlar vurgulanacaktır.

number	name
1234567	123-45
ZYXWU	123-67
ace9ik	123-89
ZYXWU	123-00

- Önceki adıma dönmek için **Esc** (ÇIKIŞ) tuşuna basın.
- Aktarılan bir şablon için yazdırılabilen maksimum karakter sayısı 1.500 karakterdir. Ancak, maksimum karakter sayısı satır sonlarında veya bloklar eklendiğinde azalacaktır.

## Aktarılan Veritabanı Verilerini Kullanma

\*.csv dosyasına dönüştürülmüş bir veritabanı P-touch'a aktarılabilir.

Bir şablon olmadan aktarılan veritabanı için veriler her etiket uygulaması türüne alınabilir. Veritabanı verileri, her etiket uygulaması türü için ayarlanan blok ve sayfa sayısına göre alınır. Her etiket uygulama türü için blok ve sayfa sayısını ayarlama hakkında ayrıntılar için Hızlı Kurulum Kılavuzu'ndaki "Etiketleme Uygulama Türünü Seçme" konusuna bakın.

- Bir veritabanı kullanmadan önce, veritabanını P-touch'a aktarın.
- Bir veritabanı ve şablon birbirine bağlanmışsa ve aktarılmışsa, veritabanı yalnızca şablonu kullanabilir.
- Seçili veritabanı aralığı ayarlanan blok ve sayfa sayısından büyükse, maksimum blok ve sayfa sayısına erişilene kadar veriler alınacaktır.
- Ayarlanan blok ve sayfa sayısı seçili veritabanı aralığından büyükse, tüm veritabanı alındığında işlem bitecektir. Kalan bloklar ve sayfalar herhangi bir veri olmadan boş yazdırılacaktır.

Aşağıdaki örnekler için veritabanları alındığında yazdırma sonuçları her etiket uygulaması türü için gösterilir.

### ■ Örnek 1:

number	name <sup>①</sup>	type	length	Block No.
1A-B01	AA	a	10	#008
1A-B02	AB	b	20	#009
1A-B03	AC	c	30	#010
1A-B04	AD	d	40	#011
1A-B05	AE	e	50	#012
1A-B06	AF	f	60	#013
1A-B07	AG	g	70	#014
1A-B08	AH	h	80	#015
1A-B09	AI	i	90	#016

### ■ Örnek 2:

number	name <sup>②</sup>	type	length	Block No.
1A-B01	AA	a	10	#008
1A-B02	AB	b	20	#009
1A-B03	AC	c	30	#010
1A-B04	AD	d	40	#011
1A-B05	AE	e	50	#012
1A-B06	AF	f	60	#013
1A-B07	AG	g	70	#014
1A-B08	AH	h	80	#015
1A-B09	AI	i	90	#016

Etiket Uygulaması Türü	Veri Alma Yöntem	Yazdırma Sonuçları Örnek 1 (seçili her kayıt için bir alan)	Yazdırma Sonuçları Örnek 2 (seçili her kayıt için iki alan)
GENEL	Ayarlanan blok ve sayfa sayısına göre veri alınır	AA AB AC AD * Sayfa başına 2 blok ayarlandığında	AA a AB b * Sayfa başına 2 blok ayarlandığında
ÖN YÜZ	Her sayfa için ayrı ayrı	AA AB AC AD	AA a AB b
KABLO SARMA	Her sayfa için ayrı ayrı	AA AA AA AB AB AB AC AC AC AD AD AD	AA AA AA a a a AB AB AB . . .



Etiket Uygulaması Türü	Veri Alma Yöntem	Yazdırma Sonuçları Örnek 1 (seçili her kayıt için bir alan)	Yazdırma Sonuçları Örnek 2 (seçili her kayıt için iki alan)
KABLO İŞARETİ	Her sayfa için ayrı ayrı	AA AA AB AB	AA AA a a
	Her blok için ayrı ayrı	AA AB AC AD	AA a AB b
DAĞITIM PANOSU	Her blok için ayrı ayrı	AA AB AC AD AE AF	AA a AB b AC c
ZİMBALI BLOK	Her blok için ayrı ayrı	AA AB AC AD AE AF AG	AA a AB b AC c AD d
KENDİNDEN LAMİNE	Her sayfa için ayrı ayrı	AA AB AC AD	AA a AB b

### 1 Veritabanı tuşuna basın, kullanılacak veritabanını seçin ve sonra **Tamam** veya **Gir** tuşuna basın.

Seçili veritabanının ilk kaydı görüntülenir.



- Veritabanı görüntülenirken seçili kayıt belirli bir süre içinde değişmezse, kaydın içeriği ekranın en altında görüntülenir. Ancak, kayıt 9 veya daha az karakter içeriyorsa kaydın içeriği görüntülenmez.
- Önizle** tuşuna basıldığında, kaydın özellikleri görüntülenir.
- Aralık ayarlanırken, "alan adları" satırı (verilerin ilk satırı) seçilemez.

type	name
brother-...	AA
brother-...	AB
brother-...	AC
brother-...	AD

(Yaklaşık 1 saniye sonra)

type	name
brother-...	AA
brother-...	AB
brother-...	AC
brother-PT	

### 2 Aralıktaki eklemek istediğiniz ilk kaydı seçin ve sonra **Tamam** veya **Gir** tuşuna basın.

Seçili kayıt vurgulanacaktır.

type	name
brother-...	AA
brother-...	AB
brother-...	AC
brother-...	AD

### 3 Aralıktaki eklemek istediğiniz son kaydı seçin ve sonra **Tamam** veya **Gir** tuşuna basın.

Seçili aralık vurgulanacaktır.

number	name
1234567	123-45
ZYXWU	123-67
acegik	123-89
zyxwvu	123-00

Seçili veritabanının içeriği görüntülenecektir.

number	name
1234567	123-45
ZYXWU	123-67
acegik	123-89
zyxwvu	123-00

number	name
1234567	123-45
ZYXWU	123-67
acegik	123-89
zyxwvu	123-00

## ■ Veritabanını arama

Bir şablonda kullanılacak veya bir etikete eklenen bir veritabanı kaydını seçerken, belirli karakterleri veya belirli bir numarayı içeren kayıtları arayabilirsiniz.

İlk eşleşen dizeden sonra arama sağa ilerler. Sonra, veritabanı kayıtları etiket türü için alma sırasıyla aynı yönde aranacaktır. "Alan adları" satırı aranacaktır.

Olası arama karakteri arasında büyük harfler ve küçük harfler (aksanlı karakterler dahil), sayılar ve tuşlarda gösterilen üst semboller bulunur.

- 1** | **Veritabanı** tuşuna basın, kullanılacak veritabanını seçin ve sonra **Tamam** veya **Gir** tuşuna basın.  
Seçili veritabanının ilk kaydı görüntülenir.

number	name
1A-B01	AA
1A-B02	AB
1A-B03	AC
1A-B04	AD

- 2** | Aramak istediğiniz ilk karakteri yazın (örn. "B").  
Örnek: "B" yazarsanız, alanlar "B" içeren karakter dizeleri için ilk alandan itibaren aranacaktır.

number	name
1A-B01	AA
1A-B02	AB
1A-B03	AC
1A-B04	AD

"B" içeren bir dize bulunursa, imleç o veriye gider ve "B" vurgulanır. Ek olarak, "B" dahili bellekte depolanır.

"B" aranan karakterini içeren bir dize bulunmazsa, imleç hareket etmeden geçerli konumunda kalır ve "B" karakteri dahili bellekte depolanmaz.

- 3** | Aramak istediğiniz 2. karakteri yazın (örn. "R").  
Sonra, "R" yazarsanız, alanlar "BR" içeren karakter dizeleri için sonraki alandan itibaren aranacaktır.

name	type
AA	brother-...
AB	brother-...
AC	brother-...
AD	brother-...

"BR" içeren bir dize bulunursa, imleç o veriye gider ve "BR" vurgulanır. Ek olarak, "BR" dahili bellekte depolanır.

- 4** | Aynı prosedürü kullanan veritabanını aramaya devam edin.



- Aradığınız karakter veritabanında birden fazla alanda bulunuyorsa, karakteri içeren sonraki alana gitmek için **Veritabanı** tuşuna basın. Karakter alanda vurgulanacaktır.
- Yazılan son aranan karakteri silmek için **Geri** tuşuna basın. İmleç kalan arama karakterlerini içeren alana gidecektir.

name	type
AA	brother-...
AB	brother-...
AC	brother-...
AD	brother-...

number	name
1A-B01	AA
1A-B02	AB
1A-B03	AC
1A-B04	AD

## ■ Veritabanını düzenleme

- 1] **Veritabanı** tuşuna basın, düzenlenecek veritabanını seçin ve sonra **Tamam** veya **Gir** tuşuna basın. Düzenlenecek veritabanını **Dosya** tuşuna basarak ve ▲ veya ▼ tuşunu kullanarak “Aktarılan Şablonlar” - “Veritabanından Yazdır” ögesini kullanarak da seçebilirsiniz. Seçili veritabanının ilk kaydı görüntülenir.

number	name
ABCDEFGHIH	123-45
ZYXWU	123-67
ace9ik	123-89
zyxwvu	123-00

- 2] ▲ veya ▼ tuşunu kullanarak düzenlenecek hücreyi seçin. Sonra **Tamam** veya **Gir** tuşunu basılı tutun.

number	name
ABCDEFGHIH	123-45
ZYXWU	123-67
ace9ik	123-89
zyxwvu	123-00

- 3] Yeni metni girin.

number	name
1234567	123-45
ZYXWU	123-67
ace9ik	123-89
zyxwvu	123-00

💡 Metni düzenlemeyi iptal etmek için **Esc** (Çıkış) tuşuna basın ve önceki ekrana dönün.

- ⚠
- Veritabanını düzenleme eylemi için mevcut sembollerin sayısı sınırlıdır.
  - Bir satır sonu ekleyebilir veya silebilirsiniz.
  - Her hücre maksimum 7 satır içerebilir.

- 4] **Tamam** tuşuna basın. Yeni metin görüntülenir.

💡 Veritabanını yazdırmak istemiyorsanız, **Tamam** tuşuna basın ve sonra **Esc** (Çıkış) tuşuna basın. Düzenlenen veriler kaydedilecektir.

number	name
1234567	123-45
ZYXWU	123-67
ace9ik	123-89
zyxwvu	123-00

- 5] **Tamam** tuşuna yeniden basın. Düzenlenen kayıt vurgulanacaktır.

number	name
1234567	123-45
ZYXWU	123-67
ace9ik	123-89
zyxwvu	123-00

1

2

3

4

5

6

7

8

9

- 6] Veritabanı bir şablonla aktarıldığında: ▲, ▼, ◀ veya ▶ tuşunu kullanarak ve sonra yazdırmayı başlatmak için **Yazdır**, **Tamam** veya **Gir** tuşuna basarak aralıktaki yazdırmak istediğiniz son kaydı seçin. Aralık ayarlandığında, seçili kayıtlar vurgulanacaktır.

number	name
1234567	123-45
ZYXWU	123-67
ace9ik	123-89
ZYXWU	123-00

- Veritabanı bir şablonsuz aktarıldığında: Aralıktaki eklemek istediğiniz son kaydı seçin ve sonra **Tamam** veya **Gir** tuşuna basın. Seçili aralık vurgulanacaktır. Seçili veritabanının içeriği görüntülenecektir.

number	name
1234567	123-45
ZYXWU	123-67
ace9ik	123-89
ZYXWU	123-00



- 7] **Yazdır** tuşuna basın.

### Aktarılan Verileri silme

Aktarılan verileri silmek için aşağıdaki yöntemleri kullanın. Birden fazla öge birlikte silinemez. Her öge ayrı ayrı silinmelidir.

#### ■ Kullanıcı tanımlı karakter görüntülerini silme

- 1] **Simge** tuşuna basın, ▲ veya ▼ tuşunu kullanarak "Özel" ögesini seçin ve sonra **Tamam** veya **Gir** tuşuna basın.
- 2] ▲ veya ▼ tuşunu kullanarak ve sonra **Temizle** tuşuna basarak silinecek kullanıcı tanımlı karakter görüntüsünü seçin. Bir "Sil?" mesajı görüntülenir.
- 3] **Tamam** veya **Gir** tuşuna basın. Seçili kullanıcı tanımlı karakter görüntüsü silinir ve sonraki görüntü seçilir. Gerekirse, sonraki karakteri silin.

#### ■ Şablonları Silme

- 1] **Dosya** tuşuna basın, ▲ veya ▼ tuşunu kullanarak "Aktarılan Şablonlar" ögesini seçin ve sonra **Tamam** veya **Gir** tuşuna basın.
- 2] ▲ veya ▼ tuşunu kullanarak ve sonra **Tamam** veya **Gir** tuşuna basarak silinecek şablonu seçin.
- 3] ▲ veya ▼ tuşunu kullanarak "Sil" ögesini seçin ve sonra **Tamam** veya **Gir** tuşuna basın. Bir "Sil?" mesajı görüntülenir.
- 4] **Tamam** veya **Gir** tuşuna basın. Seçili şablon silinir ve sonraki şablon seçilir. Gerekirse, sonraki şablonu silin.

---

**■ Veritabanını silme**

---

**1** Veritabanı tuşuna basın.

---

**2** ▲ veya ▼ tuşunu kullanarak ve sonra **Temizle** tuşuna basarak silinecek veritabanını seçin.  
Bir “Sil?” mesajı görüntülenir.

---

**3** **Tamam** veya **Gir** tuşuna basın.  
Seçili veritabanı silinir ve sonraki veritabanı seçilir.  
Gerekirse, sonraki veritabanını silin.

---

1

2

3

4

5

6

7

8

9

## P-touch Library'yi kullanma

P-touch Library şablonları yazdırmanızı veya şablonları ve diğer verileri yönetmenizi sağlar.

### P-touch Library'yi başlatma

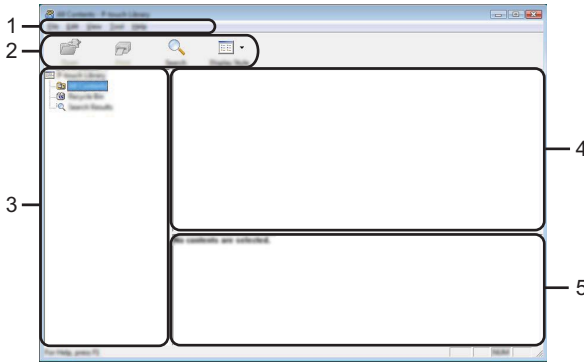
#### ■ Windows 7 için

Başlat düğmesinden, [Tüm Programlar] - [Brother P-touch] - [P-touch Tools] - [P-touch Library] ögesini tıklayın.

#### ■ Windows 8.1/Windows Server 2012 için

[Uygulamalar] ekranında [P-touch Library] ögesini tıklayın.

P-touch Library başlatıldığında, ana pencere gösterilir.



#### 1. Menü çubuğu

İşlevlerine göre her menü başlığının altında gruplanan ([Dosya], [Düzenle], [Görünüm], [Araç] ve [Yardım]) kullanılabilir tüm komutlara erişim sağlar.

#### 2. Araç Çubuğu

Sık kullanılan komutlara erişim sağlar.

#### 3. Klasör görünümü

Klasör listesini gösterir. Bir klasör seçtiğinizde, seçilen klasördeki şablonlar veya diğer veriler şablonlar listesinde gösterilir.





#### 4. Şablonlar listesi

Seçilen klasördeki şablonlar veya diğer verilerin listesini gösterir.

#### 5. Önizle

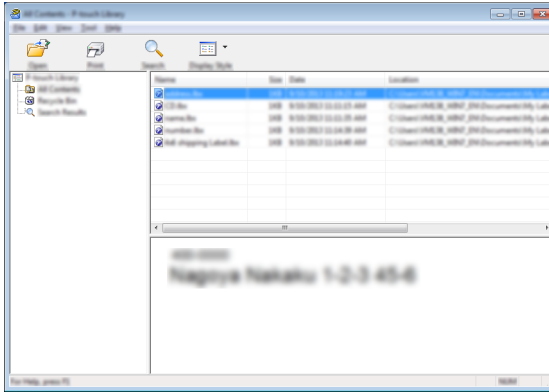
Şablonlar listesinde seçilen şablonlar veya diğer verilerin önizlemesini gösterir.

## ● Araç Çubuğu Simgelerinin Açıklamaları ●

Simge	Düğme adı	İşlev
	Aç	Seçilen şablonu açar.
	Yazdır	P-touch ile seçilen etiket şablonunu yazdırır.
	Ara	P-touch Library'ye kayıtlı şablonlar veya diğer verileri aramanızı sağlar.
	Görüntüleme Stili	Dosya gösterim stilini değiştirir.

**Şablonları Açma veya Düzenleme**

Açmak veya düzenlemek istediğiniz şablonu seçin ve ardından [Aç]'ı tıklayın.



Şablonla ilişkilendirilmiş program başlatılır ve şablonu düzenleyebilirsiniz.

- ❗ Seçilen dosya türüne bağlı olarak program başlatılır. Örneğin, P-touch Şablonu'nu seçerseniz, P-touch Editor başlatılır.

1

2

3

4

5

6

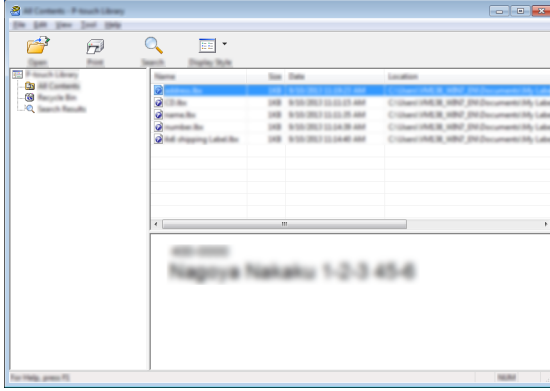
7

8

9

### Şablonları Yazdırma

Yazdırmak istediğiniz şablonu seçin ve ardından [Yazdır] öğesini tıklayın.

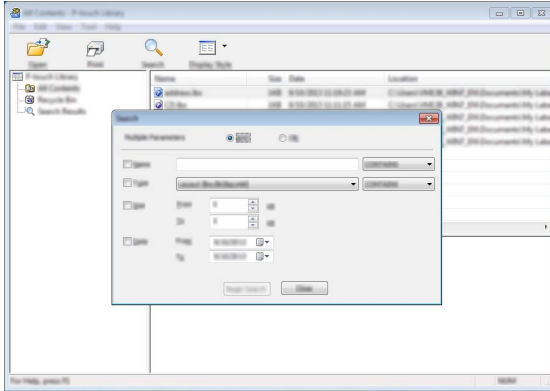


Şablon bağlanan P-touch'ı kullanarak yazdırılır.

### Şablonları ve Diğer Verileri Arama

P-touch Library'ye kayıtlı şablonları veya diğer verileri arayabilirsiniz.

- 1 [Ara] öğesini tıklayın.  
[Ara] iletişim kutusu görüntülenir.

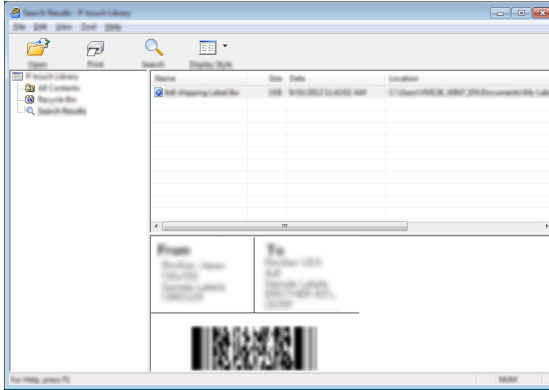




- 2** Arama kriterlerini tanımlayın.  
Aşağıdaki arama kriterleri kullanılabilir.

Ayar	Ayrıntılar
Çoklu Parametreler	Birden fazla kriter tanımlandığında programın nasıl arama yapacağını belirler. [VE] ögesini seçerseniz, program tüm kriterlere uyan dosyaları arar. [VEYA] ögesini seçerseniz, program kriterlerin herhangi birine uyan dosyaları arar.
Ad	Dosya adını belirterek şablon veya diğer verileri aramanızı sağlar.
Tür	Dosya türünü belirterek şablon veya diğer verileri aramanızı sağlar.
Boyut	Dosya boyutunu belirterek şablon veya diğer verileri aramanızı sağlar.
Tarih	Dosya tarihini belirterek şablon veya diğer verileri aramanızı sağlar.

- 3** [Aramaya Başla] ögesini tıklayın.  
Arama başlar.



- 4** [Ara] iletişim kutusunu kapatın.  
Klasör görünümünde [Arama Sonuçları] ögesini tıklayarak arama sonuçları onaylanabilir.

💡 [Tüm İçerikler] klasörü veya klasör görünümünde sürükleyip bırakarak şablonları veya diğer verileri P-touch Library'ye kaydedebilirsiniz. Ayrıca aşağıdaki prosedürü kullanarak P-touch Editor'ı şablonları P-touch Library'ye otomatik kaydetmek için yapılandırabilirsiniz.

1. P-touch Editor menüsünden, [Araçlar] - [Seçenekler] ögesini seçin.
2. [Seçenekler] iletişim kutusunda, [Genel] sekmesinde [Kayıt Ayarları] ögesini tıklayın.
3. P-touch Editor ile oluşturulan kayıtları kaydetme zamanlamasını seçin ve ardından [Tamam] ögesini tıklayın.

1

2

3

4

5

6

7

8

9

## Ađ Ayarlarını Yapılandırma

Ađınızla iletiřim kurmak için önce, P-touch'ınızın kablosuz ađ ayarlarını yapılandırmanız gerekir.

**Menü** tuřunu kullanarak ađ türünü seęme, ađ ayarlarını konfigüre etme veya görüntüleyebilme vb. işlemler yapabilirsiniz.

Ayrıntılı yapılandırma için ayrıca Yazıcı Ayarları Aracında [İletiřim ayarları] öęesini kullanabilirsiniz.

Ađ ayarları için Ađ Kullanım Kılavuzu'na bakın. Brother destek web sitesinden ([support.brother.com](http://support.brother.com)) indirebilirsiniz.

## SIFIRLAMA VE BAKIM

### P-touch'ı sıfırlama

Kayıtlı tüm etiket dosyalarını silmek istediğinizde veya P-touch düzgün şekilde çalışmadığında P-touch cihazınızın dahili belleğini sıfırlayabilirsiniz.

#### P-touch Klavyesini kullanarak Verileri Fabrika Ayarlarına Sıfırlama

💡 P-touch'ı sıfırladığınızda tüm metin, biçim ayarları, seçenek ayarları ve kayıtlı etiket dosyaları temizlenir. Dil ve ünite ayarları da silinir.

##### ■ Tüm etiketleri ve özelleştirilmiş ayarları sıfırlamak için

P-touch'ı kapatın. **Shift** ve **Geri** tuşlarını basılı tutun. **Shift** ve **Geri** tuşlarını basılı tutarken, **Güç** tuşuna bir kez basın ve sonra **Shift** ve **Geri** tuşlarını bırakın.

💡 Diğer tuşları bırakmadan önce **Güç** tuşunu bırakın.

##### ■ Özelleştirilmiş ayarları sıfırlamak için

P-touch'ı kapatın. **Shift** ve **R** tuşlarını basılı tutun. **Shift** ve **R** tuşlarını basılı tutarken **Güç** tuşuna bir kez basın ve sonra **Shift** ve **R** tuşlarını bırakın.

💡 Diğer tuşları bırakmadan önce **Güç** tuşunu bırakın.

#### Menü Tuşunu Kullanarak Verileri Sıfırlama

**Menü** tuşuna basın, ▲ veya ▼ tuşunu kullanarak "Sıfırla" ögesini seçin ve sonra **Tamam** veya **Gir** tuşuna basın. ▲ veya ▼ tuşunu kullanarak sıfırlama yöntemini seçin ve **Tamam** veya **Gir** tuşuna basın.

Değer	Ayrıntılar
Tüm Ayarları Sıfırla	Aktarılan veriler (şablonlar, veritabanları ve kullanıcı tanımlı karakterler) ve dosya belleğindeki içerik TEMİZLENMEZ. Diğer veriler temizlenir ve Wi-Fi ayarları hariç tüm ayarlar fabrika ayarlarına sıfırlanır.
Tüm İçeriği Temizle	Aktarılan veriler (şablonlar, veritabanları ve kullanıcı tanımlı karakterler) ve dosya belleğindeki içerik temizlenir. Diğer veriler TEMİZLENMEZ ve ayarlar SIFIRLANMAZ.
Fabrika Varsayıları	Tüm etiketler, özelleştirilmiş ayarlar ve Wi-Fi ayarları fabrika ayarlarına sıfırlanır.
Wi-Fi Ayarlarını Sıfırla	Tüm Wi-Fi ayarları fabrika ayarlarına sıfırlanır.

1

2

3

4

5

6

7

8

9

### Bakım

Performansını ve kullanım ömrünü korumak için P-touch'ünüz düzenli olarak temizlenmelidir.



P-touch'ü temizlemeden önce her zaman pilleri çıkarın ve AC adaptörünün bağlantısını kesin.

#### Üniteyi Temizleme

Yumuşak ve kuru bir bez kullanarak ana ünitedeki tüm toz ve lekeleri silin. Çıkarılması zor lekeler için hafifçe nemlendirilmiş bir bez kullanın.



Tiner, benzen, alkol veya diğer herhangi bir organik çözücü kullanmayın. Bunlar P-touch'ünüzün kasasını deforme edebilir veya görünüşüne zarar verebilir.

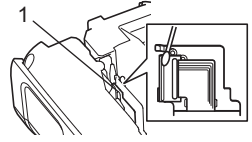
#### Baskı Kafasını Temizleme

Yazdırılan etiketlerdeki çizgi damarları veya düşük kaliteli karakterler genellikle baskı kafasının kirlendiğini gösterir. Baskı kafasını pamuklu bir bezle veya isteğe bağlı bir baskı kafası temizleme kasetiyle (TZe-CL4) temizleyin.

##### 1. Baskı kafası



- Baskı kafasına doğrudan çıplak elle dokunmayın.
- Kullanım talimatları için baskı kafası temizleme kasetiyle birlikte verilen talimatlara bakın.

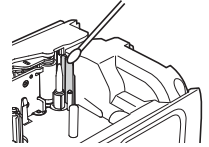


#### Şerit Kesiciyi Temizleme

Üst üste kullanıldıktan sonra şerit yapıştırıcı kesici bıçaklarda birikebilir, bıçağı körleştirebilir ve bu durum şeridin sıkışmasıyla sonuçlanabilir.



- Yaklaşık yılda bir kez olmak üzere kesici bıçağını kuru bir pamuklu çubukla silin.
- Kesici bıçağına doğrudan çıplak elle dokunmayın.



## SORUN GİDERME

## Sorunlar ve çözümleri...

Sorun	Çözüm
Ekran "kilitlemiyor" veya P-touch normal şekilde yanıt vermiyor.	<i>Dahili belleği başlangıç ayarlarına sıfırlayın, ayrıca bkz. "P-touch'ı sıfırlama" sayfa 51. P-touch'ı sıfırlamak sorunu gidermiyorsa, AC adaptörünün bağlantısını kesin ve pilleri çıkarıp 10 dakika bekleyin.</i>
Cihaz başlatıldıktan sonra ekran boş kalıyor.	<ul style="list-style-type: none"> <li>• Pillerin doğru şekilde takılıp takılmadığını ve P-touch'ınız için özel olarak tasarlanmış AC adaptörünün (birlikte verilen) doğru bağlanıp bağlanmadığını kontrol edin.</li> <li>• Yeniden şarj edilebilir Li-iyon pilin tam şarj edildiğini kontrol edin.</li> </ul>
LCD mesajları yabancı dilde görüntüleniyor.	<i>İstedığınız dili seçmek için Hızlı Kurulum Kılavuzu'na bakın.</i>
Yazdır tuşuna bastıktan sonra etiket yazdırılmıyor.	<ul style="list-style-type: none"> <li>• Metnin girildiğini, şerit kasetinin doğru şekilde takıldığını ve yeterli şerit içerdiğini kontrol edin.</li> <li>• Şerit bükülmüşse, bükülen bölümü kesin ve şeridi şerit çıkış yuvasından geçirin.</li> <li>• Şerit sıkışmışsa, şerit kasetini çıkarın ve sıkışan şeridi dışarı çekip kesin. Şerit kasetini yeniden takmadan önce şeridin ucunun şerit kılavuzundan geçtiğinden emin olun.</li> </ul>
Etiket düzgün bir şekilde yazdırılmıyor.	<ul style="list-style-type: none"> <li>• Şerit kasetini çıkarın ve yerine oturana kadar sıkıca bastırarak yeniden takın.</li> <li>• Baskı kafası kirliyse, pamuklu bir bezle veya isteğe bağlı bir baskı kafası temizleme kasetiyle (TZe-CL4) temizleyin.</li> </ul>
Mürekkep şeridi mürekkep makarasından ayrılıyor.	<p>Mürekkep şeridi kırıkrsa, şerit kasetini değiştirin. Değilse, şeridi kesmeyip şerit kasetini çıkarın ve ardından gevşek mürekkep şeridini şekilde gösterildiği gibi makaraya sarın.</p> <p>1. Makara</p> 
Etiket yazdırırken P-touch duruyor.	<ul style="list-style-type: none"> <li>• Şeritli şerit görünüyorsa şerit kasetini değiştirin, çizgili şerit şeridin sonuna geldiğinizi gösterir.</li> <li>• Tüm pilleri değiştirin veya AC adaptörünü doğrudan P-touch'a bağlayın.</li> </ul>
Etiket otomatik olarak kesilmiyor.	<ul style="list-style-type: none"> <li>• Kesme Seçeneği ayarını kontrol edin. Ayrıntılar için, bkz. "Şerit Kesme Seçenekleri" sayfa 13.</li> <li>• Alternatif olarak, şeridi beslemek ve kesmek için <b>Besle ve Kes tuşuna</b> basın.</li> </ul>
Aşağıdaki sorun giderme işlemlerine rağmen temizlenemeyen şerit sıkışması hatası.	<i>Lütfen Brother müşteri hizmetleri ile irtibata geçin.</i>

1

2

3

4

5

6

7

8

9

Sorun	Çözüm
Bir etiketin birden fazla kopyasını yazdırırken, her etiket yazdırıldıktan sonra etiketlerin kesilmesini isteyip istemediğinizi onaylamak için bir mesaj görüntülenir.	<i>Kesme etiketleri şerit çıkışı yuvasında kalmadığından, mesaj görüntülenir.</i> <i>Mesaj görünümünü devre dışı bırakmak için <b>Menü</b> tuşuna basın, ▲ veya ▼ tuşunu kullanarak "İleri" öğesini seçin ve sonra <b>Tamam</b> veya <b>Gir</b> tuşuna basın. ▲ veya ▼ tuşunu kullanarak "Kesmeyi Duraklat" öğesini seçin ve sonra <b>Tamam</b> veya <b>Gir</b> tuşuna basın.</i>
P-touch donanım yazılımının sürümünü bilmiyorum.	<i>Donanım yazılımının sürüm numarası ve diğer bilgiler aşağıdaki prosedür kullanılarak onaylanabilir. <b>Menü</b> tuşuna basın, ▲ veya ▼ tuşunu kullanarak "Sürüm Bilgisi" öğesini seçin ve sonra <b>Tamam</b> veya <b>Gir</b> tuşuna basın.</i>
Yazdırılan barkodlar okunamıyor.	<ul style="list-style-type: none"> <li>• <i>Etiketleri aşağıda gösterildiği gibi barkodları baskı kafasıyla hizalanacak şekilde yazdırın.</i></li> </ul> <div style="text-align: center;"> <p>1. Baskı kafası 2. Barkod 3. Yazdırma yönü</p> </div> <ul style="list-style-type: none"> <li>• <i>Başka bir tarayıcı kullanmayı deneyin.</i></li> <li>• <i>Barkodları [Kalite] seçeneklerinden seçilen [Standart] ile yazdırmanızı öneririz.</i></li> </ul> <p><b>Windows 8.1 / Windows Server 2012 için:</b> <b>Kalite</b> seçeneklerini görüntülemek için <b>Uygulamalar</b> ekranındaki <b>Denetim Masası &gt; Donanım ve Ses &gt; Aygıtlar ve Yazıcılar</b> öğelerine tıklayarak, ayarlamak istediğiniz yazıcıya sağ tıklayarak ve ardından <b>Yazdırma tercihleri</b> öğesine tıklayarak yazıcı özelliklerini açın.</p> <p><b>Windows 7 için:</b> <b>Kalite</b> seçeneklerini görüntülemek için <b>Başlat &gt; Aygıtlar ve Yazıcılar</b> öğelerine tıklayarak, ayarlamak istediğiniz yazıcıya sağ tıklayarak ve ardından <b>Yazdırma Tercihleri</b> öğesine tıklayarak yazıcı özelliklerini açın.</p>
Yazılımın en son sürümünü kullanıp kullanmadığımı onaylamak istiyorum.	<i>Yazılımın son sürümünü kullanıp kullanmadığınızı onaylamak için sağlanan Brother destek web sitesindeki (<a href="http://support.brother.com">support.brother.com</a>) P-touch Update Software'yi indirin. P-touch Update Software hakkında ayrıntılar için Hızlı Kurulum Kılavuzu'na bakın.</i>

## Hata Mesajları

Ekranda bir hata mesajı görünürse, aşağıdaki talimatları izleyin.

Mesaj	Neden/Çözüm
<b>Yanlış Adaptör Türü Bağlı!</b>	Uyumsuz bir AC adaptörü bağlanmıştır. Uygun bir AC adaptörü kullanın.
<b>Pil Zayıf!</b>	Takılı piller zayıflıyordur.
<b>Pili Değiştirin!</b>	Takılı piller bitmek üzeredir.
<b>Li-iyon Pili Şarj Edin!</b>	Pil az. Lütfen lityum-iyon pili şarj edin.
<b>Pil arızalı Başka güç kaynağı kullanın!</b>	Li-iyon hasarlı. Lütfen bir AC adaptörü, AA boyutta alkalın piller (LR6) veya AA boyutta Ni-MH şarj edilebilir piller (HR6) kullanın.
<b>Soğuyor XX dk.bekle sonra başlat!</b>	Yüksek sıcaklık hatası. Mesajda belirtilen süre kadar bekleyin ve yeniden deneyin.
<b>Kesici Hatası!</b>	Şerit kesici yazdırmayı veya şeridi beslemeyi denediğinizde kapandı. Devam etmeden önce P-touch'ı kapatın ve tekrar açın. Şerit, kesicide dolaşmışsa şeridi çıkarın.
<b>Bant Kasedi Takın!</b>	Bir etiketi yazdırmaya veya önizleme yapmaya ya da şeridi beslemeye çalıştığınızda takılı bir şerit kaseti yoktur. Devam etmeden önce bir şerit kaseti takın.
<b>Metin Dolu!</b>	Maksimum sayıda karakter zaten girilmiştir. Daha az karakter kullanarak metni düzenleyin.
<b>Metin Yok!</b>	Bir etiketi yazdırmaya veya önizleme yapmaya çalıştığınızda girilmiş metin, simge veya barkod verisi yoktur. Devam etmeden önce verileri girin.
<b>Yanlış Değer!</b>	Şerit uzunluğunu, birden çok kopya veya numaralandırma işlevini ayarlamak için girilen değer geçersizdir. Ayar için geçerli bir değer girin.
<b>Bant Kasedi Değiştirildi!</b>	Yazdırma için seçilen şerit kaseti P-touch'ta takılı şerit kasetinden farklı.
<b>Satır Sınırı! Maks. 7 Satır</b>	Maksimum sayıda satır zaten girilmiştir. Satır sayısını yediyle sınırlayın.
<b>Bant Genişliği Sınırı! Maks. 5 Satır</b>	<b>Yazdır</b> veya <b>Önizle</b> tuşuna bastığınızda 18 mm şerit kullanırken beşten daha fazla satırlı metin vardır. Satır sayısını beşe sınırlayın veya daha büyük genişlikte bir şerit kaseti takın.
<b>Bant Genişliği Sınırı! Maks. 3 Satır</b>	<b>Yazdır</b> veya <b>Önizle</b> tuşuna bastığınızda 12 mm şerit kullanırken üçten daha fazla satırlı metin vardır. Satır sayısını üçle sınırlayın veya daha büyük genişlikte bir şerit kaseti takın.
<b>Bant Genişliği Sınırı! Maks. 2 Satır</b>	9 mm'lik veya 6 mm'lik şerit kullanılırken <b>Yazdır</b> veya <b>Önizle</b> tuşuna bastığınızda ikiden fazla metin satırı vardır. Satır sayısını ikiyle sınırlayın veya daha büyük genişlikte bir şerit kaseti takın.
<b>Bant Genişliği Sınırı! Maks. 1 Satır</b>	3,5 mm'lik şerit kullanılırken <b>Yazdır</b> veya <b>Önizle</b> tuşuna bastığınızda birden fazla metin satırı vardır. Satır sayısını birle sınırlayın veya daha büyük genişlikte bir şerit kaseti takın.

1

2

3

4

5

6

7

8

9

Mesaj	Neden/Çözüm
<b>Blok Sınırı! Maks. 99 Blok</b>	Maksimum blok kapasitesi aşıldı. Blok sayısını 99'la sınırlayın.
<b>Uzunluk Sınırı!</b>	Girilen metin kullanılarak yazdırılacak etiketin uzunluğu 1 m'den daha uzundur. Etiket uzunluğu 1 m'den daha küçük olacak şekilde metni düzenleyin.
<b>24 mm Bant Kasedi Takın!</b>	24 mm şerit için Şablon veya Blok Düzenleri seçildiğinde bir 24 mm şerit kaseti takılı değil. 24 mm'lik bir şerit kaseti takın.
<b>18 mm Bant Kasedi Takın!</b>	18 mm şerit için Şablon veya Blok Düzenleri seçildiğinde bir 18 mm şerit kaseti takılı değil. 18 mm'lik bir şerit kaseti takın.
<b>12 mm Bant Kasedi Takın!</b>	12 mm şerit için Şablon veya Blok Düzenleri seçildiğinde bir 12 mm şerit kaseti takılı değil. 12 mm'lik bir şerit kaseti takın.
<b>9 mm Bant Kasedi Takın!</b>	9 mm şerit için Şablon veya Blok Düzenleri seçildiğinde bir 9 mm şerit kaseti takılı değil. 9 mm'lik bir şerit kaseti takın.
<b>6 mm Bant Kasedi Takın!</b>	6 mm şerit için Şablon veya Blok Düzenleri seçildiğinde bir 6 mm şerit kaseti takılı değil. 6 mm'lik bir şerit kaseti takın.
<b>3,5 mm Bant Kasedi Takın!</b>	3,5 mm şerit için Şablon veya Blok Düzenleri seçildiğinde bir 3,5 mm şerit kaseti takılı değil. 3,5 mm'lik bir şerit kaseti takın.
<b>HS 23,6 mm Tüp Kasedini Takın!</b>	23,6 mm Isı İle Daralan Tüp için Şablon seçildiğinde bir 23,6 mm Isı İle Daralan Tüp takılı değil. Bir 23,6 mm Isı İle Daralan Tüp takın.
<b>HS 17,7 mm Tüp Kasedini Takın!</b>	17,7 mm Isı İle Daralan Tüp için Şablon seçildiğinde bir 17,7 mm Isı İle Daralan Tüp takılı değil. Bir 17,7 mm Isı İle Daralan Tüp takın.
<b>HS 11,7 mm Tüp Kasedini Takın!</b>	11,7 mm Isı İle Daralan Tüp için Şablon seçildiğinde bir 11,7 mm Isı İle Daralan Tüp takılı değil. Bir 11,7 mm Isı İle Daralan Tüp takın.
<b>HS 8,8 mm Tüp Kasedini Takın!</b>	8,8 mm Isı İle Daralan Tüp için Şablon seçildiğinde bir 8,8 mm Isı İle Daralan Tüp takılı değil. Bir 8,8 mm Isı İle Daralan Tüp takın.
<b>HS 5,8 mm Tüp Kasedini Takın!</b>	5,8 mm Isı İle Daralan Tüp için Şablon seçildiğinde bir 5,8 mm Isı İle Daralan Tüp takılı değil. Bir 5,8 mm Isı İle Daralan Tüp takın.
<b>Metin Çok Uzun!</b>	Girilen metin kullanılarak yazdırılacak etiketin uzunluğu uzunluk ayarında belirtilenden daha uzundur. Metni ayarlanan uzunluğa sığacak şekilde düzenleyin veya uzunluk ayarını değiştirin.
<b>Bellek Dolu!</b>	Bir etiket dosyasını kaydetmeye çalışırken dahili bellekte kullanılabilir yeterli alan yoktur. Yeni etiket dosyasına bellekte yer açmak için gereksiz dosyaları silin.
<b>Girilen Bsmklrın Sayısını Kontrol Edin!</b>	Barkod verilerinde girilen basamak sayısı, barkod parametrelerinde ayarlanan sayıyla eşleşmiyordur. Doğru basamak sayısını girin.



Mesaj	Neden/Çözüm
<b>Başlangıç ve Bitişte A,B,C veya D Girin!</b>	Girilen barkod verileri gerekli başlangıç/bitiş kodunu içermiyor (CODABAR protokolü için barkod verilerinin başlangıcında ve bitişinde A, B, C veya D kodu gerekir). Barkod verilerini doğru şekilde girin.
<b>Etiket Başına Maksimum 5 Barkod!</b>	Yeni bir barkod girmeye çalıştığınızda halihazırda girilmiş beş barkod vardır. Her etikette en fazla beş barkod kullanabilirsiniz. <b>AA : AA</b> işaret düzeninde seçildiğinde, iki barkoda kadar girebilirsiniz.
<b>Metin Çok Geniş!</b>	Metin boyutu çok büyüktür. Farklı bir boyut seçeneğini belirleyin.
<b>Sistem Hatası XX!</b>	Lütfen Brother müşteri hizmetleri ile irtibata geçin.
<b>Başka Bir Kesme Seçeneği Seçin!</b>	Şerit uzunluğu ayarı kullanılarak ayarlanan şerit uzunluğu, "Büyük Kenar" kesme seçeneği için uygulanan sol ve sağ kenar boşluklarının toplam uzunluğundan daha kısadır. Farklı bir kesme seçeneği seçmelisiniz.
<b>Kapağı Kapatın!</b>	Arka kapak açık. Yazdırırken kapağı kapatın.
<b>Takılan bant bu makineyle uyumlu değil!</b>	P-touch ile uyumsuz şerit takılmıştır. Uyumlu bir şerit kullanın.
<b>Satır Sınırı! Her Etiketle Maks 297 Satır</b>	Maksimumu aşıyor. Tüm sayfa ve bloklara en fazla 297 satır girebilirsiniz.
<b>Blk Fnks izinYok!</b>	Bu ayarda, blokları ekleyemez veya silemezsiniz.
<b>Satır Sınırı! Maks. 2 Satır</b>	Kendinden Lamine Şerit kullanırken en fazla iki satır yazdırabilirsiniz.
<b>Satır Sınırı! Maks. 3 Satır</b>	ZİMBALI BLOK düzeni en fazla 3 satır/blok yazdırmaya izin verir.
<b>9mm/geniş bant!</b>	ZİMBALI BLOK düzeni 9 mm veya daha geniş şerit kaseti kullanmalıdır.
<b>DiziTürü yok!</b>	Dizi Türünü ZİMBALI BLOK'ta Yatay veya Temel olarak ayarladığınızda metin düzenlenemez.
<b>Veritabanı Bulunamadı!</b>	P-touch'ta kayıtlı hiç veritabanı dosyası yokken P-touch üzerindeki <b>Veritabanı</b> tuşuna basıldı.
<b>Veri Yok!</b>	Hiç veri içermeyen bir veritabanı dosyasını açmaya çalıştınız.
<b>Barkod Hatası!</b>	Barkod etiketleri bir veritabanından yazılmaya çalışıldı. Seçili veritabanı aralığı barkod protokolü tarafından desteklenmeyen geçersiz karakterler/sayılar içerirken P-touch bu mesajı görüntüleyecektir.
<b>Bellek Dolu! Devam Etmek için Dos. Boy. Küçült</b>	Veritabanı kayıtlarını düzenledikten sonra toplam veri boyutu dahilî flaş belleği aşıyor.
<b>Yüksek Çözün. Baskı Bu Ortamla Desteklenmiyor!</b>	P-touch'ta desteklenmeyen ortam (bez şerit, ısı ile daralan tüp vb.) takılıyken yüksek çözünürlüklü modda etiketler yazdırılmaz.

1

2

3

4

5

6

7

8

9

## Teknik Özellikler

## Ana Ünite

Öge	Teknik Özellik
Ekran	
Karakter ekranı	15 karakter x 2 satır ve kılavuz alanı (128 nokta x 64 nokta)
Ekran kontrastı	5 düzey (+2, +1, 0, -1, -2)
Yazdırma	
Yazdırma yöntemi	Termal Transfer
Baskı kafası	128 nokta/180 dpi Yüksek çözünürlük modu: Maksimum 180 dpi x 360 dpi (bir bilgisayara bağlandığında) *1
Yazdırma yüksekliği	18,0 mm maks. (24 mm şeridi kullanırken) *2
Yazdırma hızı	AC Adaptörü: Maksimum 30 mm/sn. Piller: Maksimum 20 mm/sn. Gerçek yazdırma hızı koşullara bağlı olarak değişir.
Şerit/Tüp kaset *5	Brother TZe şerit kaseti (3,5 mm, 6 mm, 9 mm, 12 mm, 18 mm, 24 mm genişlik)  Brother HSe tüp kaseti (5,8 mm, 8,8 mm, 11,7 mm, 17,7 mm, 23,6 mm genişlik)
Satır sayısı	24 mm şerit: 1-7 satır; 18 mm şerit: 1-5 satır; 12 mm şerit: 1-3 satır; 9 mm şerit: 1-2 satır; 6 mm şerit: 1-2 satır; 3,5 mm şerit: 1 satır
Bellek (yerel dosyalar)	
Bellek arabellek boyutu	Maksimum 18.297 karakter
Dosya depolama	Maksimum 99 dosya
Bellek (aktarılan)	
Dosya depolama	Maksimum 99 şablon, veritabanı ve görüntü; her biri (toplam 6 MB)
Güç Kaynağı	
Güç kaynağı	Altı "AA" alkalin pil (LR6) *3, Six "AA" Ni-MH şarj edilebilir pil (HR6) *3, *4, Li-iyon Pil (BA-E001), AC adaptörü (AD-E001).
Otomatik Kapanma	Altı "AA" alkalin pil (LR6)/Altı "AA" Ni-MH şarj edilebilir pil (HR6): 20 dak. Li-iyon Pil (BA-E001): 30 dak. AC adaptörü (AD-E001): 60 dak. (Li-iyon pil veya AC adaptörü için Otomatik Güç Kapatma ayarını değiştirmek için <b>Menü</b> tuşunu kullanın.)
Arayüz	
USB	Sürüm 2.0 (Tam Hız) (mini-B, Çevre)
Kablosuz LAN	IEEE802.11b/g/n (Altyapı Modu/Geçici modu *6)

Öge	Teknik Özellik
Boyut	
Boyutlar	Yaklaşık 125,8 mm (G) x 249,9 mm (D) x 94,1 mm (Y)
Ağırlık	Yaklaşık 1.048 g (şerit kaseti ve piller olmadan)
Diğer	
Çalışma sıcaklığı/nem	10–35 °C/20–80% nem (yoğuşmasız) Maksimum yaş termometre sıcaklığı: 27 °C

\*1 Yüksek çözünürlük modu Bez Şerit ve Isı İle Daralan Tüp ile kullanılamaz.

\*2 Gerçek karakter boyutu maksimum yazdırma yüksekliğinden küçük olamaz.

\*3 Dahil değildir.

\*4 Önerilen piller hakkında en son bilgiler için [support.brother.com](http://support.brother.com) adresinden bizi ziyaret edin.

\*5 Kullanılabilir sarf malzemeleri ülkeye veya bölgeye göre değişiklik gösterebilir.

\*6 Tüm bilgisayarlar, mobil cihazlar ve işletim sistemleri Ad-hoc modunu desteklemeyebilir.

## Desteklenen Protokoller ve Güvenlik Özellikleri

Arayüz	Kablosuz	IEEE 802.11b/g/n (Altyapı Modu) IEEE 802.11b (Geçici Modu)
Ağ (ortak)	Protokol (IPv4)	ARP, RARP, BOOTP, DHCP, APIPA (Auto IP), mDNS WINS, NetBIOS adı çözünürlüğü, DNS Çözücü, LPR/LPD, Özel Raw Port/Port9100, FTP Sunucusu, TFTP istemcisi ve sunucusu, ICMP, LLMNR yanıtlayıcı, SNMPv1/v2c
	Protokol (IPv6)	NDP, RA, DNS Çözücü, LPR/LPD, mDNS Özel Raw Port/Port9100, FTP Sunucusu, SNMPv1, TFTP istemcisi ve sunucu, ICMP, LLMNR yanıtlayıcı, SNMPv1/v2c
Ağ (Güvenlik)	Kablosuz	SSID (32 karakter), WEP 64/128 bit, WPA2-PSK (AES), LEAP, EAP-FAST, PEAP, EAP-TLS, EAP-TTLS

1

2

3

4

5

6

7

8

9

## Simgeler

Kategori	Simgeler
Noktalama	. , ? ! " ' : ; - _ \ / & ; i ~ • * @ # %     ^ %o    † ‡
Datacom	
Ses/Görsel	
Elektrik	
Oklar	
Güvenlik	
Engelli	
Ayraçlar	( ) [ ] < > « » { }
Matematik	+ - × ÷ ± = ≥ ≤ ≠ ≥ ≤ > < ∴ ∴ ¼ ½ ¾ ⅓ ⅔ ⅕ ⅖ ⅗ ⅘ ⅙ ⅚ ⅛ ⅜ ⅝ ⅞
Yunan	α β γ δ φ λ μ Ω Σ
Üst/Alt simge	◦ ® © ™ 0 1 2 3 4 5 6 7 8 9 0 1 2 3 4 5 6 7 8 9
Madde imi	✓ ☑ ● ○ ■ □ ☒ ☒ ✂ ★ ☆ ♠ ♡ ♥ ♠ ♡ ♣ ♤
Para Birimi/ Birim	\$ ¢ € £ ¥ ₺
Diğer	



Tabloda gösterilen simgeler P-touch LCD'sinde ve yazdırılırken biraz farklı görünebilir.

## Aksanlı Karakterler

Karakter	Aksanlı Karakterler	Karakter	Aksanlı Karakterler
a	á à â ä æ ā ą ǎ ǎ	n	ñ ñ ń ņ
A	Á Â Ã Ä Å Æ Ā Ą Ą Ą Ą	N	Ñ Ñ Ǻ Ǻ
c	ç ĉ ċ	o	ó ò ô ø ö õ œ õ
C	Ç Ć Ć	O	Ó Ò Ô Ø Ö Ō Œ Ó
d	d' ð đ	r	ř ř Ț
D	Ď Ď	R	Ř Ř Ț
e	é è ê ë ę ǣ é ē	s	š š š š ß
E	É È Ê Ě Ę Ě É Ē	S	Š Š Š Š ß
g	ǵ ǵ	t	ť Ț Ț
G	Ǵ Ǵ	T	Ť Ť Ț
i	í î ï ï ï ï ï	u	ú ù û ü ı ú ũ ú
I	Í Î Ï Ï Ï Ï Ï	U	Ú Ù Û Ü ı Ú Ũ Ú Ú
k	ķ	y	ý ŷ
K	Ķ	Y	Ý ŷ
l	ł ł ł ł	z	ž ž ž
L	Ł Ł Ł Ł	Z	Ž Ž Ž

1

2

3

4

5

6

7

8

9

## Karakter Özniteliği

Öznitelik	Değer	Sonuç	Değer	Sonuç
Yazı Tipi	LGO (Letter Gothic)	ABCabc	CAL (Calgary)	<i>ABCabc</i>
	HEL (Helsinki)	ABCabc	BEL (Belgium)	ABCabc
	BRU (Brussels)	ABCabc	ATL (Atlanta)	ABCabc
	US	ABCabc	ADM (Adams)	ABCabc
	LA (Los Angeles)	<b>ABCabc</b>	BRN (Brunei)	<b>ABCabc</b>
	SGO (San Diego)	<b>ABCabc</b>	SOF (Sofia)	<b>ABCabc</b>
	FLO (Florida)	<b>ABCabc</b>	GER (Germany)	<i>ABCabc</i>
Boyut	Oto.	Otomatik ayarı seçildiğinde, metin her şerit genişliği için kullanılabilir en büyük boyutta yazdırılacak şekilde otomatik olarak ayarlanır.	18 pt	ABCabc
	48 pt	ABCabc	12 pt	ABCabc
	42 pt	ABCabc	9 pt	ABCabc      galyy
	36 pt	ABCabc	6 pt	ABCabc      galyy
	24 pt	ABCabc		
Genişlik	x 2	<b>ABCabc</b>	x 2/3	ABCabc
	x 3/2	<b>ABCabc</b>	x 1/2	ABCabc
	x 1	ABCabc		

Öznitelik	Değer	Sonuç	Değer	Sonuç
Stil	Normal	ABCabc	İTALİK	<i>ABCabc</i>
	KALIN	<b>ABCabc</b>	İ+KLN (İtalik Kalın)	<b><i>ABCabc</i></b>
	ANAHT	ABCabc	İ+ANA (İtalik Anahat)	<i>ABCabc</i>
	GÖLGE	ABCabc	İ+GLG (İtalik Gölge)	<i>ABCabc</i>
	KOYU	<b>ABCabc</b>	İ+KYU (İtalik Koyu)	<b><i>ABCabc</i></b>
Satır	Kapalı	ABCabc	ALT (Alt Çizgi)	<u>ABCabc</u>
	ÜST (Üst Çizgi)	<u>ABCabc</u>		
Hiza	Sol	ABCabc	Sağ	ABCabc
	Orta	ABCabc	Yasl (Yasla)	A B C a b c



- Asıl yazdırılan yazı tipi boyutu şerit genişliği, karakter sayısı ve giriş satırı sayısına bağlıdır. Karakterler minimum boyuta ulaştığında, seçilen yazı tipi Helsinki stilini esas alan özel yazı tipi varsayılan olur. Bu, etiketlerin dar veya çok satırlı etiketlerde mümkün olan en küçük metni kullanmasını sağlar.
- Tüm 6 noktalı metin varsayılan ayar dışında Helsinki olarak yazdırılır.

1

2

3

4

5

6

7

8

9

## Çerçeveler

Öznitelik	Değer	Sonuç	Değer	Sonuç								
Çerçeve	Kapalı	ABCabc	4	<span style="border: 1px solid black; padding: 2px;">ABCabc</span>								
	1	<span style="border: 1px solid black; padding: 2px;">ABCabc</span>	5	<span style="border: 1px solid black; padding: 2px;">ABCabc</span>								
	2	<span style="border: 1px solid black; padding: 2px;">ABCabc</span>	6	<span style="border: 1px solid black; padding: 2px;">ABCabc</span>								
	3	<span style="border: 1px solid black; padding: 2px;">ABCabc</span>	7	<table border="1" style="border-collapse: collapse; text-align: center;"> <tr><td>ABC</td><td>abc</td><td>ABC</td></tr> <tr><td>ABC</td><td>abc</td><td>ABC</td></tr> <tr><td>ABC</td><td>abc</td><td>ABC</td></tr> </table>	ABC	abc	ABC	ABC	abc	ABC	ABC	abc
ABC	abc	ABC										
ABC	abc	ABC										
ABC	abc	ABC										

## Barkodlar

### Barkod Ayarları Tablosu

Öznitelik	Değer
Protokol	CODE39, CODE128, EAN-8, EAN-13, GS1-128 (UCC/EAN-128), UPC-A, UPC-E, I-2/5 (ITF), CODABAR
Genişlik	Küçük
	Büyük
Altında# (barkodun altına yazdırılan karakterler)	Açık
	Kapalı
K.Basamağı (kontrol basamağı)	Kapalı
	Açık (yalnızca CODE39, I-2/5 ve CODABAR protokolleri için kullanılabilir)



## Özel Karakter Listesi

## CODE39

Özel Karakter
-
.
(BOŞLUK)
\$
/
+
%

## CODABAR

Özel Karakter
-
\$
..
/
+

## CODE128, GS1-128 (UCC/EAN-128)

Özel Karakter	Özel Karakter	Özel Karakter
(BOŞLUK)	\	DC3
!	]	DC4
"	^	NAK
#	_	SYN
\$	NUL	ETB
%	.	CAN
&	SOH	EM
'	STX	SUB
(	ETX	ESC
)	EOT	{
*	ENQ	FS
+	ACK	
,	BEL	GS
-	BS	}
.	HT	RS
/	LF	~
:	VT	US
;	FF	DEL
<	CR	FNC3
=	SO	FNC2
>	SI	FNC4
?	DLE	FNC1
@	DC1	
[	DC2	

1

2

3

4

5

6

7

8

9

## P-touch Transfer Manager'ı (Windows için) Kullanma Hakkında Notlar

Bazı P-touch Editor işlevleri P-touch ile kullanılmadığından, şablonlar oluşturmak için P-touch Editor kullanırken aşağıdaki noktaları unutmayın. Oluşturulan şablon P-touch'a aktarılmadan önce yazdırılan şablonun özizlemesini kontrol edebilirsiniz. Ayrıntılı bilgi için, bkz. "Etiket Şablonunu P-touch Transfer Manager'a Aktarma" sayfa 29.

### Şablonlar Oluşturma Hakkında Notlar

- P-touch 14 yazı tipiyle yüklenir. P-touch'a aktarılan şablondaki bazı metinler P-touch'a yüklenen benzer yazı tipleri ve karakter boyutları kullanılarak yazdırılacaktır. Sonuç olarak, yazdırılan etiket P-touch Editor'da oluşturulan şablonun görüntüsünden farklı olabilir.
- Metin nesnesi ayarına bağlı olarak, karakter boyutu otomatik olarak küçültülebilir veya metnin bir kısmı yazdırılamayabilir. Bu durumda, metin nesnesi ayarını değiştirin.
- P-touch Editor ile karakter stilleri tek tek karakterlere uygulanabilse de stiller P-touch ile yalnızca bir metin bloğuna uygulanabilir. Ek olarak, bazı karakter stilleri P-touch'ta kullanılamaz.
- P-touch Editor ile belirtilen bir numaralandırma alanı aktarılamaz.
- P-touch Editor ile belirtilen arkaplanlar P-touch ile uyumlu değildir.
- P-touch Editor'de "Yazdırmada" ayarını kullanan Tarih ve Saat nesneleri yazdırılmayacaktır.
- Ayrı yazdırma fonksiyonunu kullanan bir P-touch Editor düzeni (etiketi büyüterek ve 2 veya daha fazla etikete yazdırarak) aktarılamaz.
- Veritabanı alanına yazılan metnin yalnızca ilk yedi satırı P-touch tarafından okunabilir.
- Yazdırma alanından taşan alanlar tam olarak yazdırılamayabilir.

### Şablonlar Aktarma Hakkında Notlar

- Yazdırılan etiket P-touch Transfer Manager'ın Özizleme alanında görünen görüntüden farklı olabilir.
- P-touch'a yüklenmeyen bir barkod P-touch'a aktarılırsa, 2 boyutlu bir barkoda ise barkod bir görüntüye dönüştürülecektir. Dönüştürülen barkodun görüntüsü düzenlenebilir. Barkod, P-touch'la uyumlu olmayan bir barkod protokolü içeren 1 boyutlu bir barkodsa, bir hata oluşacaktır ve şablon aktarılamaz.
- P-touch tarafından düzenlenemeyen aktarılan tüm nesnelere görüntülere dönüştürülür.
- Gruplanan nesnelere, verilerin P-touch klavyesiyle düzenlenemeyen tekli biteşleme dönüştürülür.

### Şablonlardan Başka Verileri Aktarma Hakkında Notlar

- Veritabanındaki alanların sayısı veya sırası değişirse ve yalnızca güncellemek için veritabanı (\*.csv dosyası) aktarılır, veritabanı şablonla düzgün şekilde bağlanabilir. Ek olarak, aktarılan dosyadaki verilerin ilk satırı P-touch tarafından "alan adları" olarak hatırlanır.
- P-touch içine indirilen logolar, simgeler ve grafikler kalıcı yazı tipi veya kitaplıktaki kalıcı simgelerden biri gibi otomatik olarak ölçeklendirilir (8 boyutuna).

**Bazı Önemli Bilgiler:**

1) A. İthalatçı ve üretici firmaların irtibat bilgileri  
 İthalatçı firma: BROTHER International Gulf (FZE.) Türkiye İstanbul Şubesi  
 İçerenköy Mahallesi, Halyolu Caddesi  
 Bay Plaza No.: 5 Kat: 14 34752 Ataşehir / İstanbul  
 Tel : 0-216-577 68 17 pbx  
 Fax : 0-216-577 68 19  
 info@brother.com.tr

Üretici firma : BROTHER INDUSTRIES, LTD.  
 15-1 Naeshiro-cho, Mizuho-ku, Nagoya  
 467-8561, Japan  
 Tel : 00-81-528 24 2072  
 Fax : 00-81-528116826  
 brother@brother.com

B. Kullanım, kurulum, bakım ve basit onarımda uyulması gereken kurallar;  
 Bakınız, Hızlı Kurulum Kılavuzu.

C. Taşıma ve nakliye sırasında dikkat edilecek hususlar;  
 Cihaz, orijinal ambalaj kutusunda gerekli destekleri takılmış halde, nem ve sıvıdan etkilenmeyecek, üzerine ağırlık gelmeyecek şekilde taşınmalıdır.

Ç. Kullanım hatalarına ilişkin bilgiler;  
 Bakınız, Sorun giderme başlığı.

D. Özellikleri ile ilgili tanıtıcı ve temel bilgiler;  
 Bakınız, Kullanım Kılavuzu.

E. Tüketicinin kendi yapabileceği bakım onarım veya ürünün temizliğine ilişkin bilgiler;  
 Bakınız, Sıfırlama ve Bakım başlığı.

F. Bu modelimizde periyodik bakım ihtiyacı bulunmamaktadır.

G. Bağlantı veya montajın nasıl yapılacağını gösterir şema ile bağlantı veya montajın kim tarafından yapılacağına ilişkin bilgiler  
 Bakınız Hızlı Kurulum Kılavuzu

Ğ. Bakanlıkça tespit ve ilan edilen kullanım ömrü  
 Cihazınızın kullanım ömrü 5 yıldır.

H. Yetkili servis istasyonları ile yedek parça malzemelerinin temin edilebileceği yerlerin unvan, adres, telefon numarası ve diğer iletişim bilgileri,  
 Bakınız, Garanti Kartı Yetkili Servis Listesi

I. Üretici firma : BROTHER INDUSTRIES, LTD.  
 15-1 Naeshiro-cho, Mizuho-ku, Nagoya  
 467-856, Japan  
 Tel : 00-81-528 24 2072  
 Fax : 00-81-528116826  
 brother@brother.com

1

2

3

4

5

6

7

8

9

- İ. Malın ayıplı olduğunun anlaşılması durumunda tüketici;
- Satılanı geri vermeye hazır olduğunu bildirerek sözleşmeden dönme,
  - Satılanı alıkoyup ayıp oranında satış bedelinden indirim isteme,
  - Aşırı bir masraf gerektirmediği takdirde, bütün masrafları satıcıya ait olmak üzere satılanın ücretsiz onarılmasını isteme,
  - İmkân varsa, satılanın ayıpsız bir misli ile değiştirilmesini isteme, seçimlik haklarından birini kullanabilir

J. Ürün le ilgili her türlü şikâyet ve itiraz başvurularınızı Tüketici Mahkemelerine ve Tüketici Hakem Heyetlerine yapabilirsiniz.

2) Malın enerji tüketimi açısından verimli kullanımına ilişkin bilgiler, Bakınız, Hızlı Kurulum Kılavuzu.

5) Malların ilgili teknik düzenlemesi uyarınca kişinin sağlığı ile çevreye zararlı veya tehlikeli olabilmesi durumunda, bu malın güvenli kullanılabilmesi için ilgili açıklayıcı bilgi ve uyarılar, Bakınız, Hızlı Kurulum Kılavuzu.

**brother**