

網路使用說明書

PT-E550W

本網路使用者手冊提供使用 Brother 機器設定無線網路和 Wireless Direct 設定的實用資訊。您還可以找到支援的通訊協定資訊和詳細的故障排除提示。

若要下載最新的使用說明書，請造訪 Brother 支援網站，網址為：support.brother.com。您也可以從 Brother 支援網站下載機器的最新驅動程式和公用程式、閱讀常見問題和故障排除提示，或是檢視特殊的列印解決方案。

備註的定義

本手冊中使用以下圖示：

重要	此符號表示應遵循的資訊或指示。如未遵循可能會導致財產損壞或無法執行。
備註	此標記表示該資訊或指示可協助您瞭解且更有效率地使用本產品。

商標

Android 是 Google Inc. 的商標。

Google Play 是 Google Inc. 的商標。

BROTHER 是 Brother Industries, Ltd 的商標或註冊商標。

Windows 是 Microsoft Corporation 在美國及其他國家的註冊商標。

Apple、Macintosh、Mac OS、iPhone、iPod touch、iPad 和 Safari 是 Apple Inc. 在美國及其他國家的商標。

Wi-Fi 和 Wi-Fi Alliance 是 Wi-Fi Alliance 的註冊商標。

Wi-Fi Direct、Wi-Fi Protected Setup、WPA 和 WPA2 是 Wi-Fi Alliance 的標記。

本文件中提及的軟體之所屬公司針對其專屬軟體各有軟體授權合約。

Brother 產品、相關文件及任何其他文件中出現的公司商號和產品名稱均為其各自公司的商標或註冊商標。

重要注意事項

- 請造訪 Brother 支援網站 (support.brother.com) 並在您的型號頁面上按一下 [使用說明書] 以下載其他使用說明書。
- 本產品僅獲准於購買地國家 / 地區使用。請勿於購買地以外之國家 / 地區使用本產品，以免可能違反該國 / 該地區的無線通訊與電力規範。
- 並非所有國家都能購買到全部型號。

© 2015 Brother Industries, Ltd. 版權所有。

目錄

Section I Wireless Direct

1	簡介	2
	概觀	2
	硬體需求	3
	支援的作業系統	3
	下載和安裝適用於行動裝置的應用程式	3
2	Wireless Direct 網路設定	4
	使用 Wireless Direct 設定網路	4

Section II 無線網路

3	簡介	6
	網路功能	6
4	變更機器的網路設定	7
	變更機器的網路設定 (IP 位址、子網路遮罩和閘道)	7
	使用 BRAdmin Light 公用程式 (Windows)	7
	其他管理公用程式	10
	使用網頁式管理 (網頁瀏覽器)	10
	使用 BRAdmin Professional 公用程式 (Windows)	10
5	配置機器的無線網路設定	11
	概觀	11
	使用 CD-ROM 安裝程式 (僅適用於某些國家或地區)	11
	確認您的網路環境	12
	暫時使用 USB 纜線的無線設定 (Windows 和 Mac 使用者的建議方式)	13
	使用 Wi-Fi Protected Setup™ 的單鍵設定	13
	使用 Brother 機器本身的功能	14
	選擇網路類型	14
	顯示網路設定	14
	配置 Infrastructure Mode 設定	15
	啟動或關閉無線功能	17
6	網頁式管理	18
	概觀	18
	使用網頁式管理 (網頁瀏覽器) 配置印表機設定	18

Section III 通訊設定

7	通訊設定 (僅適用於 Windows)	21
	使用通訊設定	21
	設定對話方塊	22
	選單列	23
	一般頁籤	26
	無線區域網路頁籤	28
	Wireless Direct 頁籤	32
	將設定變更套用到多部印表機	32

Section IV 附錄

8	故障排除	35
	概觀	35
	識別問題	35
9	通訊協定	39
	支援的通訊協定和安全性功能	39
10	詞彙表	40
	通訊協定	40
	TCP/IP 通訊協定與功能	40
	配置 Brother 機器的網路設定	42
	IP 位址、子網路遮罩和閘道	42
	無線網路詞彙與概念	44
	指定您的網路	44
	安全性詞彙	44
	Wireless Direct 網路詞彙	49
	裝置資訊	49
	狀態資訊	49
	其他設定 IP 位址的方式 (針對進階使用者和管理員)	50
	使用 DHCP 來設定 IP 位址	50
	使用 RARP 來設定 IP 位址	50
	使用 BOOTP 來設定 IP 位址	51
	使用 APIPA 來設定 IP 位址	51
	使用 ARP 來設定 IP 位址	52



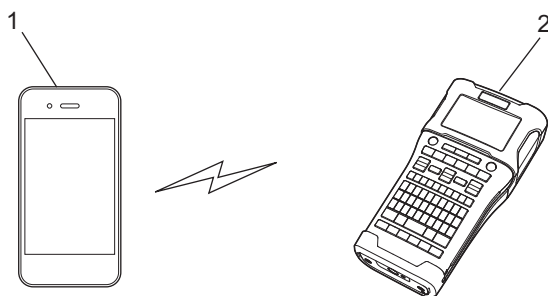
Wireless Direct

簡介	2
Wireless Direct 網路設定	4

1 簡介

概觀

Wireless Direct 可讓您在 Brother 機器和行動裝置 (例如 Android™ 裝置、iPhone、iPod touch 或 iPad) 之間設定安全無線網路，而不必使用存取點。



1 行動裝置

2 您的 Brother 機器

備註

- 支援 Wi-Fi Direct 的裝置可充當存取點。
- 使用 Wireless Direct 時， Brother 機器支援與行動裝置進行一對一無線通訊。
- 您無法同時使用 Infrastructure Mode 和 Wireless Direct。停用其中一項功能後，才能啟用另一項功能。

硬體需求

支援的作業系統

作業系統	
Android™	iOS
2.3 或更新版本	6.0 或更新版本

下載和安裝適用於行動裝置的應用程式

Brother 提供各種應用程式可搭配 Brother 機器使用，包括可讓您直接從 Apple iPhone、iPad、iPod touch 或 Android™ 智慧型手機列印的應用程式，以及可讓您將使用電腦建立的資料（如範本、符號和資料庫）透過無線方式傳輸到 Brother 機器的應用程式。

請造訪 support.brother.com/g/d/f5f9 觀看可用於標籤機的手機行動應用程式的更多訊息。



您可以使用 Wireless Direct 透過無線網路連線將行動裝置、電腦和支援 Wi-Fi 連線的其他裝置直接連接到 Brother 機器，而無須使用無線路由器或存取點。

以下將說明使用 Brother 機器本身功能的設定方法。請參閱第 21 頁的「通訊設定 (僅適用於 Windows)」，瞭解如何使用 Printer Setting Tool 進行設定。


使用 Wireless Direct 設定網路

Wireless Direct 網路設定可從 Brother 機器的 LCD 顯示器進行設定。

連接 Android™ 裝置時，請確定已設定裝置使用 Wi-Fi 連線。

- 1 按**設定 / 格式**。
- 2 使用 ▲ 或 ▼ 選擇 [無線網路]，然後按**執行或段落更換**。
- 3 使用 ▲ 或 ▼ 選擇 [連線設定]，然後按**執行或段落更換**。
- 4 使用 ▲ 或 ▼ 選擇 [Direct Mode]，然後按**執行或段落更換**。

備註

- 如果在 [連線模式] 畫面中選擇 [Off]，將會顯示 [開啟 Wi-Fi]。按**執行或段落更換**。
 - 若 Brother 機器使用電池電力，使用無線功能時，電池電力將會耗用很快。因此，當按下 **WiFi** 鍵時，會顯示確認訊息。
 - 如果要使用無線功能，請按**執行或段落更換**鍵。如果在顯示訊息時連接 AC 電源轉接器，電源會切換成 AC 電源轉接器。
-
- 5 目前的 SSID 會顯示在螢幕上。請視需要輸入新的 SSID，然後按**執行或段落更換**。
 - 6 目前的密碼會顯示在螢幕上。請視需要輸入新密碼，然後按**執行或段落更換**。
 - 7 確認輸入的 SSID 和密碼的畫面隨即顯示。按**電源**鍵以外的任何按鍵繼續。移至行動裝置的無線網路設定頁面，然後輸入 SSID 名稱和密碼。
 - 8 如果行動裝置連線成功，機器會顯示  符號。
您已完成 Wireless Direct 網路設定。Brother iPrint&Label 應用程式可讓您從 Apple iPhone、iPod touch 或 Android™ 智慧型手機直接列印到 Brother 機器。請造訪 support.brother.com/g/d/f5f9 觀看可用於標籤機的手機行動應用程式的更多訊息。



無線網路

簡介	6
變更機器的網路設定	7
配置機器的無線網路設定	11
網頁式管理	18

網路功能

您可利用內部網路列印伺服器，透過 IEEE 802.11b/g/n 無線網路共用 Brother 印表機。根據您執行的作業系統而定，列印伺服器可在支援 TCP/IP 的網路上支援各種不同的功能和連線方式。

- **BRAdmin Light**
- **BRAdmin Pro**
- **網頁式管理**
- **驅動程式部署精靈**
- **Printer Setting Tool (印表機設定工具)**

如需詳細資訊及下載，請造訪我們的網站：support.brother.com。

變更機器的網路設定 (IP 位址、子網路遮罩和閘道)

使用 BRAdmin Light 公用程式 (Windows)

BRAdmin Light 公用程式用於初始設定可透過網路連線的 Brother 裝置。此外，也可用於搜尋 TCP/IP 環境中的 Brother 產品、顯示狀態和配置基本網路設定，例如 IP 位址。

安裝 BRAdmin Light

- 1 確認機器已開啟。
- 2 啟動您的電腦。安裝之前，請先關閉任何執行中的應用程式。
- 3 將提供的 CD-ROM 插入您的 CD-ROM 光碟機。開啟畫面將自動出現。如果型號名稱畫面出現，請選擇您的機器。如果語言畫面出現，請選擇您的語言。
- 4 CD-ROM 主選單將會出現。請按一下 [**Advanced Applications**]。
- 5 按一下 [**Network Utility**]。
- 6 按一下 [**BRAdmin Light**]，然後依照畫面上的指示進行。

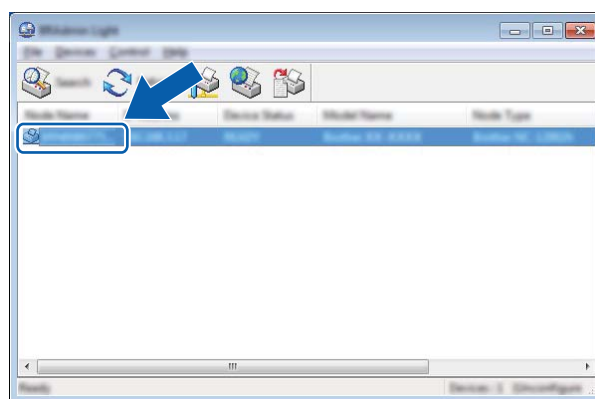
若要下載 Brother BRAdmin Light，請造訪 Brother 支援網站，網址為：support.brother.com。

備註

- 如果您需要更進階的印表機管理，請使用從 support.brother.com 下載的最新 Brother BRAdmin Professional 公用程式版本。
- 如果您使用防火牆、反間諜軟體或防毒軟體，請暫時停用這些工具，等到確定可以列印之後，再重新啟用。
- 節點名稱出現在目前的 [BRAdmin Light] 視窗中。機器中列印伺服器的預設節點名稱是“BRWxxxxxxxxxxxx”。“xxxxxxxxxxxx”以 Brother 機器的 MAC 位址 / 乙太網路位址為根據。)
- Brother 列印伺服器的預設密碼是“access”。

使用 BRAdmin Light 設定 IP 位址、子網路遮罩和閘道

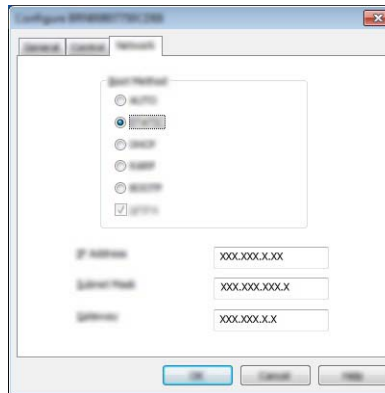
- 1 啟動 BRAdmin Light 公用程式。
(Windows 10)
從「開始」按鈕中，按一下 [Brother] 下面的 [BRAdmin Light]。
(Windows 8 / Windows 8.1)
按一下 [應用程式] 畫面上的 [BRAdmin Light] 圖示。
(Windows Vista / Windows 7)
按一下 [開始] - [所有程式] - [Brother] - [BRAdmin Light] - [BRAdmin Light]。
- 2 BRAdmin Light 將會自動搜尋新裝置。
- 3 連按兩下未設定的裝置。



備註

如果您沒有使用 DHCP/BOOTP/RARP 伺服器，裝置在 BRAdmin Light 公用程式畫面中將會顯示為 [未設定]。

- 選擇 **[STATIC]** 為 **[啟動方法]**。輸入您列印伺服器的 **[IP 位址]**、**[子網路遮罩]** 和 **[閘道]** (如有需要)。



- 按一下 **[確定]**。
- 設定正確的 IP 位址後，您將會在裝置清單中看到 Brother 列印伺服器。

其他管理公用程式

除了 BRAdmin Light 公用程式之外，您的 Brother 機器還可搭配使用下列管理公用程式。您可以使用這些公用程式來變更網路設定。

使用網頁式管理 (網頁瀏覽器)

您可使用標準的網頁瀏覽器，透過 HTTP (超文字傳輸通訊協定) 來變更您的列印伺服器設定。(請參閱第 18 頁的「*使用網頁式管理 (網頁瀏覽器) 配置印表機設定*」。)

使用 BRAdmin Professional 公用程式 (Windows)

BRAdmin Professional 公用程式為連接網路的 Brother 裝置提供更進階的管理功能。這個公用程式可以搜尋網路上的 Brother 產品，並將裝置狀態顯示在方便閱讀的檔案總管樣式視窗裡，利用不同的顏色代表每一部裝置的狀態。

如需更多資訊並下載，請造訪我們的網站：support.brother.com。

備註

- 請使用從 support.brother.com 下載的最新 BRAdmin Professional 公用程式版本。此公用程式僅適用於 Windows 使用者。
 - 如果您使用防火牆、反間諜軟體或防毒軟體，請暫時停用這些工具，等到確定可以列印之後，再重新啟用。
 - 節點名稱出現在目前的 [BRAdmin Professional] 視窗中。預設節點名稱是 “BRWxxxxxxxxxxxx”。
(“xxxxxxxxxxxx” 以 Brother 機器的 MAC 位址 / 乙太網路位址為根據。)
-

概觀

首先您必須配置 Brother 機器的無線網路設定，才能與您的網路通訊。

您可使用下列方法來配置 Brother 機器的設定。

■ 使用 CD-ROM 安裝程式和 USB 線配置

請參見下文。這是建議的方法，使用此方法可將機器快速連接到無線網路。

■ 使用機器本身的功能配置

請參閱第 14 頁的「*使用 Brother 機器本身的功能*」。

■ 使用 Printer Setting Tool 中的通訊設定配置

請參閱第 21 頁的「*通訊設定 (僅適用於 Windows)*」。

備註

- 如要讓一般的日常文件列印達到最佳效果，請盡可能在最接近 WLAN 存取點 / 路由器且障礙物最少的地方使用 Brother 機器。兩部裝置間的大型物品和牆壁以及其他電子裝置的干擾，都有可能影響文件的資料傳輸速度。

由於這些因素，無線網路可能並不是所有文件和應用程式類型的最佳連線方式。您可以使用 USB 達到最高流量速度。

- 配置無線設定之前，您需要知道您的 SSID 和網路金鑰。

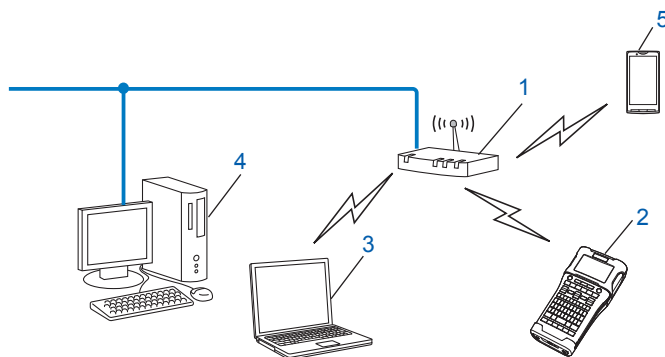
使用 CD-ROM 安裝程式（僅適用於某些國家或地區）

依照螢幕上的說明操作。

您可以從 Brother 支援網站 (support.brother.com) 下載最新版本。

確認您的網路環境

在網路中沒有 WLAN 存取點 / 路由器的情況下連線到電腦 (基礎架構模式)



- 1 WLAN 存取點 / 路由器
- 2 無線網路印表機 (您的 Brother 機器)
- 3 具無線功能且已連線到 WLAN 存取點 / 路由器的電腦
- 4 透過乙太網路線連線到 WLAN 存取點 / 路由器的有線電腦 (不具無線功能)
- 5 行動裝置

備註

安裝方法

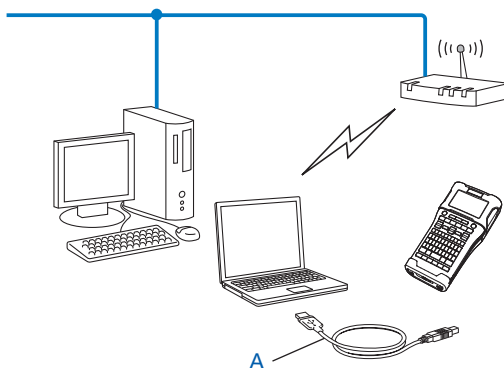
下列指示將詳述在無線網路環境中安裝 Brother 機器的方法。請依據環境選擇您偏好的方法。

- 暫時使用 USB 纜線的無線設定 (Windows 和 Macintosh 使用者的建議方式)
- 使用 WPS 的單鍵無線設定

暫時使用 USB 纜線的無線設定 (Windows 和 Mac 使用者的建議方式)

針對此種方法，建議您使用無線方式將 PC 連接至網路。

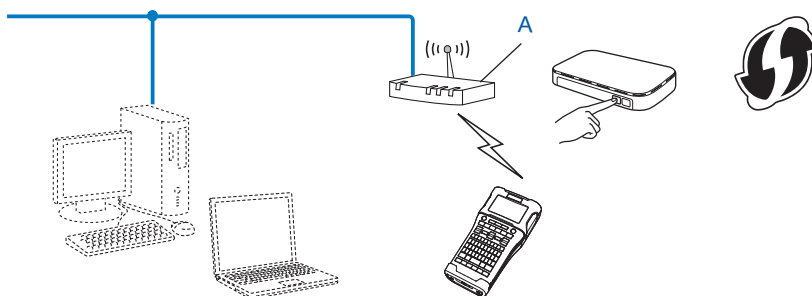
您可以從使用 USB 纜線 (A)¹ 之網路上的電腦，在遠端配置印表機。



¹ 您可以使用暫時連線到有線或無線電腦的 USB 纜線，配置印表機的無線設定。

使用 Wi-Fi Protected Setup™ 的單鍵設定

如果您的 WLAN 存取點 / 路由器 (A) 支援 Wi-Fi Protected Setup™ (WPS¹)，您就可以使用 WPS 輕鬆配置無線網路設定。



¹ 按鈕設定。

使用 Brother 機器本身的功能

您可以使用**格式 / 設定**鍵選擇網路類型、設定或顯示網路設定等。

選擇網路類型

- 1 按**格式 / 設定**鍵、使用▲或▼鍵選擇[無線網路]，然後按**執行**或**段落更換**鍵。
- 2 使用▲或▼鍵選擇[連線模式]，然後按**執行**或**段落更換**鍵。
- 3 使用▲或▼鍵選擇要使用的網路類型，然後按**執行**或**段落更換**鍵。
[Off]: 無線網路關閉
[Direct Mode]: 使用 Wireless Direct 連線
[Infrastructure Mode]: 使用 WLAN 連線
螢幕隨即返回文字輸入畫面。
- 4 如果顯示好幾個訊息，請逐一在每個訊息按**執行**或**段落更換**。

顯示網路設定

- 1 按**格式 / 設定**鍵、使用▲或▼鍵選擇[無線網路]，然後按**執行**或**段落更換**鍵。
- 2 使用▲或▼鍵選擇[連線狀態]，然後按**執行**或**段落更換**鍵。
- 3 使用▲或▼鍵選擇[Infrastructure Mode]，然後按**執行**或**段落更換**鍵。
目前 Infrastructure Mode 設定隨即顯示。

```
<InfrastructureMode>
↑Boot Method      Auto
IP Address        192.168.21.32
Subnet Mask       192.168.981.763
```

備註

使用 Direct Mode 時，請選擇 [Direct Mode]。

- 4 當您按**執行**或**段落更換**鍵時，螢幕隨即返回文字輸入畫面。

配置 Infrastructure Mode 設定

以下說明配置 Infrastructure Mode 設定的方法。

使用 WPS 配置

- 1 首先，確認 WLAN 存取點 / 路由器具有 WPS 符號。



- 2 按**格式 / 設定**鍵、使用▲或▼鍵選擇 [無線網路]，然後按**執行或段落更換**鍵。
- 3 使用▲或▼鍵選擇 [連線設定]，然後按**執行或段落更換**鍵。
- 4 使用▲或▼鍵選擇 [Infrastructure Mode]，然後按**執行或段落更換**鍵。
- 5 將 Brother 機器置於 WPS 存取點 / 路由器的範圍內。範圍視您的環境而有所不同。請參閱存取點 / 路由器隨附的說明文件。
- 6 使用▲或▼鍵選擇 [按鈕開關]，然後按**執行或段落更換**鍵。
- 7 [開始 WPS 於您的無線連線] 訊息出現之前，會先顯示一或兩則訊息。請逐一在每個訊息按**執行或段落更換**。
[開始 WPS 於您的無線連線] 訊息隨即顯示。
- 8 按 WLAN 存取點 / 路由器上的 WPS 按鈕以及 Brother 機器上的**執行或段落更換**鍵。

備註

按 **Esc** 鍵可回到上一個步驟。

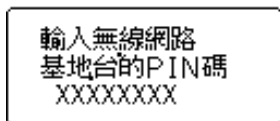
- 9 [連線中。] 會顯示一陣子，接著 [連線完成!] 隨即顯示。
- 10 按**執行或段落更換**鍵。
螢幕隨即返回文字輸入畫面。
根據無線訊號的強度而定，無線連線指示燈將會呈現下列其中一個符號：◐ ◑ ◒

備註

- Brother 機器會嘗試使用 WPS 連接約 2 分鐘。如果在此期間按下 **WiFi** 鍵，機器會重新繼續嘗試連線 2 分鐘。
- 如果 Brother 機器無法連線到網路，會顯示表示連線失敗的訊息。

輸入 PIN 碼來進行配置

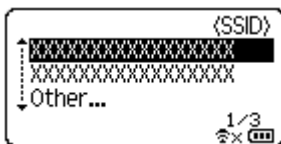
- 1 按**格式 / 設定**鍵、使用▲或▼鍵選擇 [無線網路]，然後按**執行**或**段落更換**鍵。
- 2 使用▲或▼鍵選擇 [連線設定]，然後按**執行**或**段落更換**鍵。
- 3 使用▲或▼鍵選擇 [Infrastructure Mode]，然後按**執行**或**段落更換**鍵。
- 4 使用▲或▼鍵選擇 [PIN Code]，然後按**執行**或**段落更換**鍵。
- 5 如果顯示好幾個訊息，請逐一在每個訊息按**執行**或**段落更換**。
- 6 將螢幕上顯示的 PIN 碼輸入存取點 / 路由器，然後按**執行**或**段落更換**鍵。



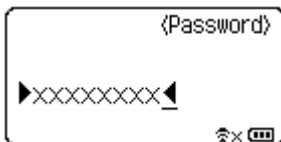
- 7 [連線中。] 會顯示一陣子，接著 [連線完成！] 隨即顯示。
- 8 按**執行**或**段落更換**鍵。
螢幕隨即返回文字輸入畫面。
根據無線訊號的強度而定，無線連線指示燈將會呈現下列其中一個符號：📶 📶 📶

使用設定精靈配置






- 1 按**格式 / 設定**鍵、使用▲或▼鍵選擇 [無線網路]，然後按**執行**或**段落更換**鍵。
- 2 使用▲或▼鍵選擇 [連線設定]，然後按**執行**或**段落更換**鍵。
- 3 使用▲或▼鍵選擇 [Infrastructure Mode]，然後按**執行**或**段落更換**鍵。
- 4 使用▲或▼鍵選擇 [Setup Wizard]，然後按**執行**或**段落更換**鍵。
- 5 如果顯示好幾個訊息，請逐一在每個訊息按**執行**或**段落更換**。
可用網路的 SSID 隨即顯示。



- 6 使用▲或▼鍵選擇 SSID，或選擇 [Other...] 並輸入 SSID (1 到 32 個字元)，然後按**執行**或**段落更換**鍵。
[密碼] 畫面隨即顯示。



- 7 輸入密碼 (8 到 63 個字元)，然後按**執行**或**段落更換**鍵。

- 8 螢幕隨即返回文字輸入畫面，當建立連線時， 會閃爍。
90 秒後，指示燈將變更為 ，但 Brother 機器會繼續嘗試連線到網路。
- 9 連線之後，根據無線訊號的強度而定，無線連線指示燈將會呈現下列其中一個符號：  。

啟動或關閉無線功能

如要開啟或關閉無線功能，請按 **WiFi** 鍵。
預設設定為 [Off]。

- 1 按 **WiFi** 鍵。
- 2 再按一下 **WiFi** 鍵，關閉無線功能。

備註

- 如果在 [連線模式] 畫面中選擇 [Off]，則即使按下 **WiFi** 鍵，無線功能仍會保持關閉。
 - 若 Brother 機器使用電池電力，使用無線功能時，電池電力將會耗用很快。因此，當按下 **WiFi** 鍵時，會顯示確認訊息。如果要使用無線功能，請按 **執行或段落更換** 鍵。如果在顯示訊息時連接 AC 電源轉接器，電源會切換成 AC 電源轉接器。
-

概觀

您可以利用 HTTP，使用標準的網頁瀏覽器來管理網路上的機器。使用網頁式管理時，將可執行下列工作：

- 顯示 Brother 機器狀態資訊
- 變更網路設定，例如 TCP/IP 資訊
- 顯示機器和列印伺服器的軟體版本資訊
- 變更網路和印表機配置詳細資訊

備註

建議您在 Windows 上使用 Microsoft® Internet Explorer® 7.0 或更新版本或是 Firefox® 25.0.1 或更新版本，在 Mac 上使用 Safari® 5.0.6 或更新版本或是 Firefox® 26.0 或更新版本。

不論您使用的瀏覽器為何，都請確定已啟用 JavaScript 和 Cookies。

如要使用網頁式管理，您的網路必須使用 TCP/IP，且機器和電腦必須具有有效的 IP 位址。

使用網頁式管理 (網頁瀏覽器) 配置印表機設定



您可使用標準的網頁瀏覽器，透過 HTTP (超文字傳輸通訊協定) 來變更您的列印伺服器設定。


重要事項

預設密碼位於機器背面並且標有「Pwd」。

建議立即變更預設密碼，防止機器遭到非授權存取。

如果找不到「Pwd」標籤，請按照以下步驟操作：

- 1 關閉印表機，然後同時按住**電源**按鍵以及 **D** 和 **W** 鍵。
- 2 當  或  出現在液晶螢幕上時，鬆開**電源**按鍵。
- 3 密碼出現在液晶螢幕上時，鬆開 **D** 和 **W** 鍵。

- 1 在瀏覽器網址列中鍵入 `http://printer_ip_address/`。(其中 `printer_ip_address` 是機器的 IP 位址或列印伺服器名稱。)例如，如果印表機的 IP 位址是 192.168.1.2，則鍵入 `http://192.168.1.2/`。
- 2 如果需要，請在**登入**欄位中鍵入密碼。
- 3 按一下 。
- 4 按一下**網路**設定頁面。
- 5 修改機器的設定 (如果需要)。



備註

如果您已在電腦上編輯了主機檔案，或者正在使用網域名稱系統，您也可以輸入列印伺服器的 DNS 名稱。由於列印伺服器支援 TCP/IP 和 NetBIOS，您也可以輸入列印伺服器的 NetBIOS 名稱。若要找到 NetBIOS 名稱，請按一下**網路設定**頁面，然後選擇**連線狀態**。指定的 NetBIOS 名稱為節點名稱的前 15 個字元，顯示為「BRWxxxxxxxxxxxx」，其中「xxxxxxxxxxxx」為乙太網路位址。

備註

設定密碼

建議設定登入密碼，以防止未授權存取網頁式管理。

- 1 按一下 [**系統管理員**]。
- 2 輸入您要使用的密碼 (不超過 32 個字元)。
- 3 在 [**確認新密碼**] 方塊中重新輸入密碼。
- 4 按一下 [**提交**]。
下次您存取網頁式管理時，在 [**登入**] 方塊中輸入密碼，然後按一下 。
在進行設定之後，按一下  以登出。

如果您未設定登入密碼，您也可以按一下機器網頁上的 [**請設定密碼。**] 以設定密碼。



通訊設定

通訊設定 (僅適用於 Windows)

21

當使用 USB 纜線連接 Brother 機器和電腦時，可以從 Printer Setting Tool 中的 [通訊設定] 來指定或變更印表機通訊資訊。您不僅可變更一部印表機的通訊設定，也可以輕鬆地將相同的設定套用至多部印表機。

備註

[Printer Setting Tool] 會與印表機驅動程式和其他軟體一起安裝。

重要事項

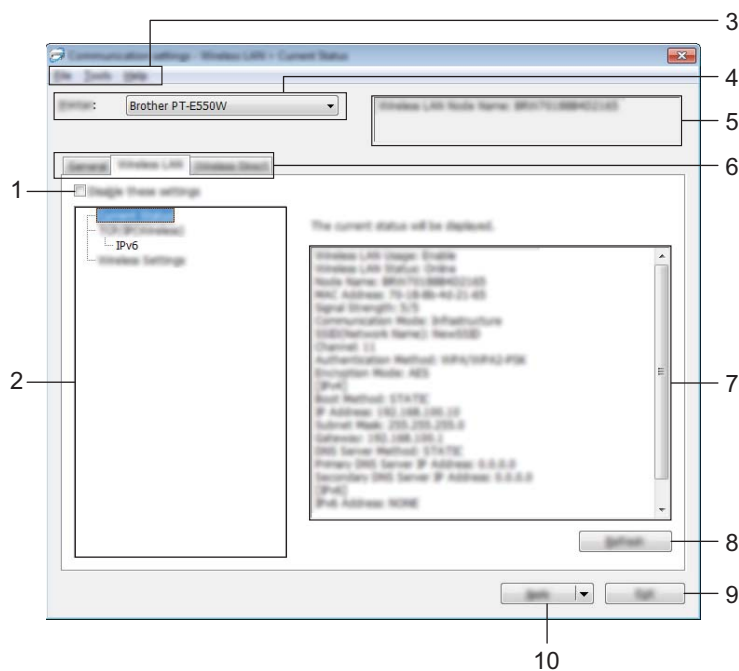
- “Printer Setting Tool” 僅與 Brother 機器相容。
- 請確定 AC 電源轉接器已連接至 AC 電源插座。
- 確定印表機驅動程式已安裝且運作正常。
- 使用 USB 纜線將此機器連接至電腦。
使用此工具，您無法使用無線 LAN 指定此設定。

使用通訊設定


- 1 將要配置的 Brother 機器連接到電腦。
- 2 對於 Windows 10：從「開始」按鈕中，按一下 [Brother] 下面的 [Printer Setting Tool] (印表機設定工具)。
Windows 8 / Windows 8.1：在 [應用程式] 畫面，按一下 [Printer Setting Tool]。
Windows Vista / Windows 7：從 [開始] 功能表，按一下 [所有程式] - [Brother] - [Label & Mobile Printer] - [Printer Setting Tool]。


主視窗出現。
- 3 從 [印表機] 下拉式清單選擇要配置的 Brother 機器，然後按一下 [通訊設定]。[通訊設定] 視窗出現。
- 4 指定或變更設定。(以下畫面擷取自 Windows。)

設定對話方塊



1 停用這些設定

當此核取方塊已選取時， 會出現在頁籤中，您將無法再指定或變更這些設定。

即使已按下 [套用]，您仍無法將顯示  的頁籤中之設定套用至印表機。此外，當執行 [儲存在指令檔中] 或 [匯出] 指令時，將無法儲存或匯出頁籤中的設定。

如要套用將設定套用到印表機，或是儲存或匯出設定，請務必清除選取此核取方塊。

2 項目

當 [目前狀態] 已選取時，目前的設定會出現在設定顯示 / 變更區域中。

選擇您要變更設定的項目。

3 選單列

從清單中選擇每個選單包含的命令。

有關選單列的詳細資訊，請參閱第 23 頁的「選單列」。

4 印表機

選擇要變更設定的印表機。


如果只連接一部印表機，則不需要做選擇，因為只會出現該印表機。

5 節點名稱

顯示節點選單。此外，也可以變更節點名稱 (請參閱第 25 頁的「工具選單」)。

6 設定頁籤

按一下包含要指定或變更設定的頁籤。

如果頁籤中出現 ，該頁籤中的設定將不會套用至印表機。

7 設定顯示 / 變更區域

顯示選取項目的目前設定。請視需要使用下拉式選單、直接輸入或其他方式來變更設定。

8 重新整理

按一下以將顯示的設定更新為最新資訊。

9 結束

結束 [通訊設定]，然後返回 [Printer Setting Tool] 主視窗。

重要事項

如果在變更設定後，未按下 [套用] 按鈕就先按下 [結束] 按鈕，則不會將設定套用至印表機。

10 套用

按一下 [套用] 將設定套用到印表機。

如要將指定的設定儲存至指令檔，請從下拉式選單中選擇 [儲存在指令檔中]。

重要事項

按一下 [套用] 會將所有頁籤中的設定都套用至印表機。

如果 [停用這些設定] 核取方塊已選取，將不會套用該頁籤中的設定。

選單列

檔案選單

■ 套用設定至印表機

將設定套用到印表機。

重要事項

如果 [停用這些設定] 核取方塊已選取，將不會儲存該頁籤中的設定。

■ 將設定儲存在指令檔中

將指定的設定儲存到指令檔。

副檔名為 “.bin”。

重要事項

- 如果 [停用這些設定] 核取方塊已選取，將不會儲存該頁籤中的設定。
- 下列資訊不會與設定指令一起儲存。
 - 節點名稱。
 - IP 位址、子網路遮罩和預設閘道 (當 IP 位址設定為 [STATIC] 時)。
- 儲存的通訊設定指令僅用於將設定套用至印表機。匯入此指令檔無法套用設定。
- 儲存的指令檔案包含驗證金鑰和密碼。
請採取必要的措施來保護儲存的指令檔案，例如將它們儲存在其他使用者無法存取的位置。
- 請勿將指令檔案傳送到匯出指令檔案時未指定其型號的印表機。

■ 匯入

- 從目前的電腦無線設定匯入。
從電腦匯入設定。

備註

- 只能匯入個人安全性驗證設定 (開放系統、共用金鑰驗證和 WPA/WPA2-PSK)。不能匯入企業安全性驗證設定 (例如 LEAP 和 EAP-FAST) 以及 WPA2-PSK (TKIP)、WPA-PSK (AES) 設定。
- 如果使用的電腦啟用了多個無線區域網路，偵測到的第一個無線設定 (只有個人設定) 會被視為匯入的設定。
- 只能匯入 [無線區域網路] 頁籤 - [無線設定] 窗格中的設定 (通訊模式、SSID、驗證方法、加密模式和驗證金鑰)。

- 選擇要匯入的設定檔。

匯入匯出的檔案並將設定套用至印表機。

按一下 [瀏覽] 會顯示瀏覽檔案的對話方塊。選擇要匯入的檔案。選取檔案中的設定將會出現在設定顯示 / 變更區域中。

備註

- 所有設定 (例如無線設定或 TCP/IP 設定) 都可以匯入。但是不能匯出節點名稱。
- 只能匯入與所選印表機相容的設定檔。
- 如果匯入之設定檔的 IP 位址設定為 [STATIC]，請視需要變更匯入設定檔的 IP 位址，避免與網路上現有印表機的 IP 位址重複。

■ 匯出

將目前的設定儲存至檔案中。

重要事項

- 如果 [停用這些設定] 核取方塊已選取，將不會儲存該頁籤中的設定。
- 匯出的檔案不會加密。

工具選單

■ 選項設定

- **在套用新設定後，將會自動重新啟動印表機。**

選擇此核取方塊後，印表機會在套用通訊設定後自動重新啟動。
若清除此核取方塊，印表機必須手動重新啟動。

備註

配置多部印表機時，您可以清除這個核取方塊，以縮短變更設定所需的時間。在此情況下，建議您在配置第一部印表機時選擇這個核取方塊，如此即可確認每項設定都能正常運作。

- **自動偵測連接的印表機，並擷取目前的設定。**

選擇此核取方塊並將印表機連接到電腦後，系統會自動偵測印表機並將印表機目前的設定顯示在 [目前的狀態] 頁面中。

備註

當所連接印表機的型號與 [印表機] 下拉式清單中顯示的印表機不同時，所有頁籤中的可用設定都會變更成與連接的印表機一致。

■ 變更節點名稱

允許變更每個節點名稱。

■ 重設為預設通訊設定

將通訊設定回復為其原廠預設值。

說明選單

■ 顯示說明

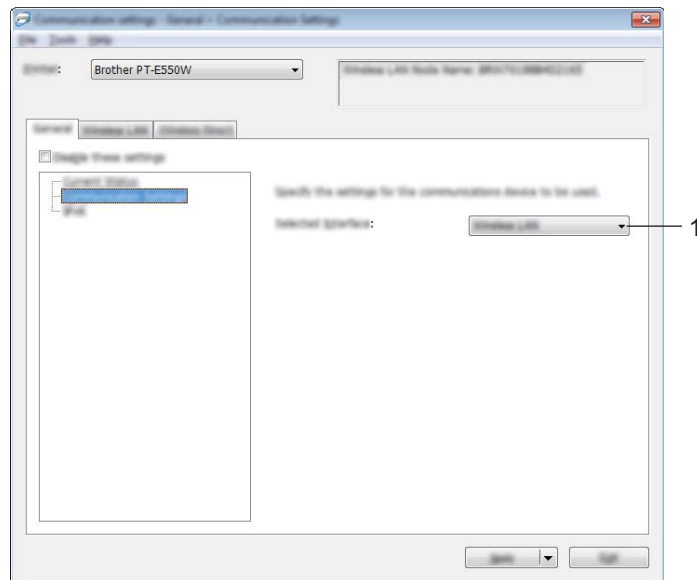
顯示說明。

■ 關於

顯示版本資訊。

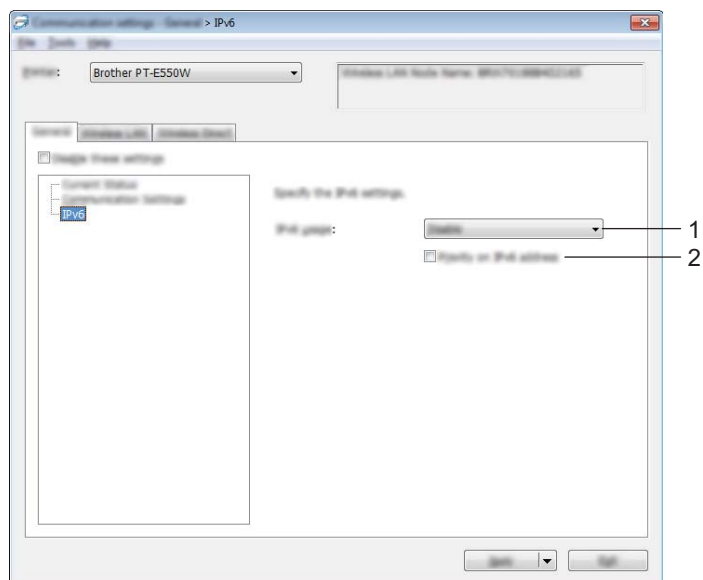
一般頁籤

通訊設定



- 1 選擇的介面
選擇 [OFF]、[無線區域網路] 或 [Wireless Direct]。

IPv6



1 IPv6 使用

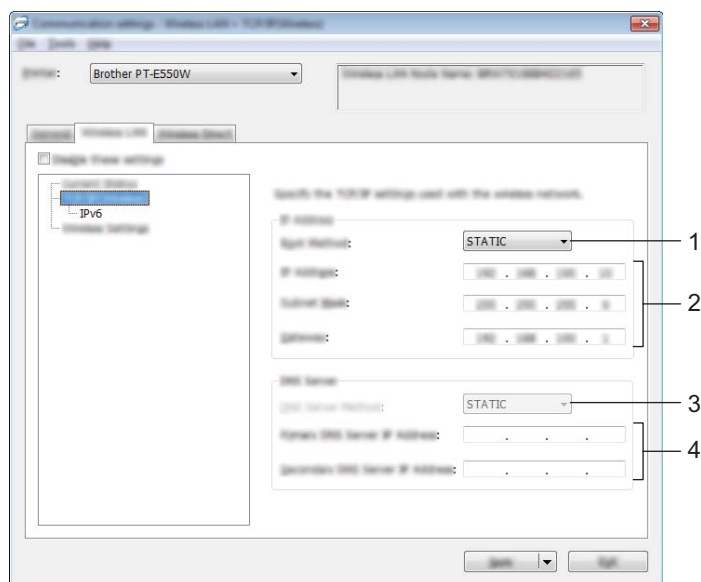
選擇 [啟用] 或 [停用]。

2 IPv6 位址的優先順序

勾選 IPv6 位址的優先順序。

無線區域網路頁籤

TCP/IP (無線)



1 啟動方法

選擇 [STATIC]、[AUTO]、[BOOTP]、[DHCP] 或 [RARP]。

2 IP 位址 / 子網路遮罩 / 閘道

指定各種值。

只有在 IP 位址設定為 [STATIC] 時，才能輸入設定。

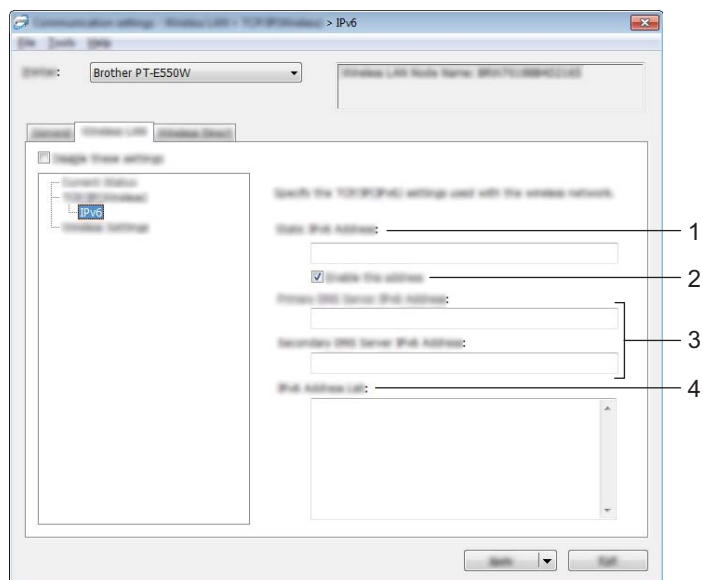
3 DNS 伺服器方法

選擇 [STATIC] 或 [AUTO]。

4 主要 DNS 伺服器 IP 位址 / 次要 DNS 伺服器 IP 位址

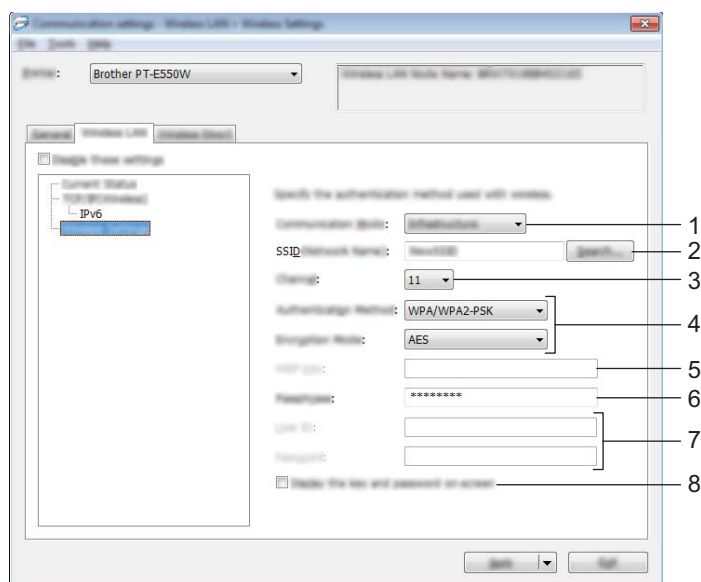
只有在 DNS 伺服器設定為 [STATIC] 時，才能輸入設定。

IPv6



- 1 靜態 IPv6 位址**
指定值。
- 2 啟用此位址**
勾選此選項，使指定的靜態 IPv6 位址生效。
- 3 主要 DNS 伺服器 IPv6 位址 / 次要 DNS 伺服器 IPv6 位址**
指定值。
- 4 IPv6 位址清單**
顯示 IPv6 位址清單。

無線設定



1 通訊模式

選擇 [Ad-hoc] 或 [基礎架構]。

備註

並非所有電腦、行動裝置和操作系統都支援 Ad-hoc 模式。

2 SSID (網路名稱)

按一下 [搜尋] 按鈕，將 SSID 選項顯示在個別對話方塊中。

3 通道

從顯示的選項中選擇。

4 驗證方法 / 加密模式

第 31 頁的「通訊模式和驗證方法 / 加密模式」中列出不同驗證方法的支援加密模式。

5 WEP 金鑰

只有當選取 WEP 為加密模式時，才能指定此設定。

6 複雜密碼

只有當選取 WPA2-PSK 或 WPA/WPA2-PSK 為驗證方法時，才能指定此設定。

7 使用者 ID / 密碼

只有當選取 LEAP、EAP-FAST、EAP-TTLS 或 EAP-TLS 為驗證方法時，才能指定此設定。此外，使用 EAP-TLS 時，不需要登錄密碼，但是必須登錄用戶端憑證。如要登錄憑證，請從網頁瀏覽器連線至印表機，然後再指定憑證。有關使用網頁瀏覽器的詳細資訊，請參閱第 18 頁的「網頁式管理」。

8 在螢幕上顯示金鑰和密碼

如果選取此核取方塊，金鑰和密碼會顯示成純文字 (非加密文字)。

通訊模式和驗證方法 / 加密模式

- 當 [通訊模式] 已設為 [Ad-hoc]

驗證方法	加密模式
開放系統	無 / WEP

- 當 [通訊模式] 已設為 [基礎架構]

驗證方法	加密模式
開放系統	無 / WEP
共用金鑰	WEP
WPA2-PSK	AES
WPA/WPA2-PSK	TKIP+AES / AES
LEAP	CKIP
EAP-FAST/NONE	TKIP / AES
EAP-FAST/MS-CHAPv2	TKIP / AES
EAP-FAST/GTC	TKIP / AES
PEAP/MS-CHAPv2	TKIP / AES
PEAP/GTC	TKIP / AES
EAP-TTLS/CHAP	TKIP / AES
EAP-TTLS/MS-CHAP	TKIP / AES
EAP-TTLS/MS-CHAPv2	TKIP / AES
EAP-TTLS/PAP	TKIP / AES
EAP-TLS	TKIP / AES

重要事項

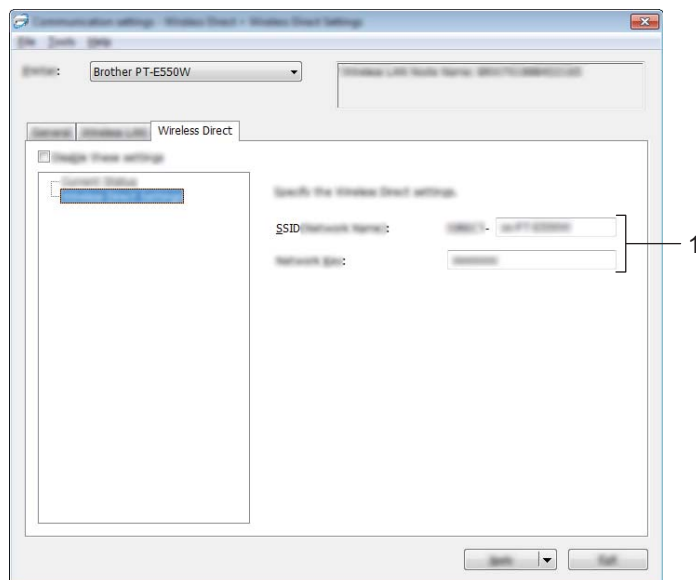
如要執行較高等級的安全性設定：

當使用 EAP-FAST、PEAP、EAP-TTLS 或 EAP-TLS 驗證方法執行憑證驗證時，無法從 [Printer Setting Tool] 指定憑證。將印表機設定成可以連線到網路後，請從網頁瀏覽器指定存取印表機的憑證。

有關使用網頁瀏覽器的詳細資訊，請參閱第 18 頁的「[網頁式管理](#)」。

Wireless Direct 頁籤

Wireless Direct 設定



1 SSID (網路名稱) / 網路金鑰

輸入您要用於 Wireless Direct 模式中的 SSID (不超過 25 個 ASCII 字元) 和網路金鑰 (不超過 63 個字元)。只有當 [STATIC] 選取為 [SSID/ 網路金鑰產生] 時, 才能進行設定。

將設定變更套用到多部印表機

- 1 將設定套用至第一部印表機後, 從電腦中斷與印表機的連線, 然後再將第二部印表機連接至電腦。
- 2 從 [印表機] 下拉式方塊選擇剛連接的印表機。

備註

如果在 [選項設定] 對話方塊中選取 [自動偵測連接的印表機, 並擷取目前的設定。] 核取方塊, 將會自動選取使用 USB 纜線連接的印表機。

如需詳細資訊, 請參閱第 23 頁的「檔案選單」。

- 3 按一下 [套用] 按鈕。
套用到第一部印表機的相同設定會套用到第二部印表機。

備註

如果 [在套用新設定後，將會自動重新啟動印表機] 核取方塊已清除選取，在變更設定後將不會重新啟動印表機，以縮短設定印表機所需的時間。但是，我們建議，在設定第一部印表機時選取 [在套用新設定後，將會自動重新啟動印表機] 核取方塊，如此，就能確定可使用此設定與存取點正確建立連線。如需詳細資訊，請參閱第 23 頁的「檔案選單」。

- 4 針對您要變更設定的所有印表機重複執行步驟 ① - ③。

重要事項

如果 IP 位址設定為 [STATIC]，印表機的 IP 位址也會變更為與第一部印表機相同的位址。
請視需要變更 IP 位址。

備註

如要將目前的設定儲存在檔案中，請按一下 [檔案] - [匯出]。
如要將相同的設定套用至另一部印表機，請按一下 [檔案] - [匯入]，然後選擇匯出的設定檔。(請參閱第 23 頁的「檔案選單」。)



附錄

故障排除	35
通訊協定	39
詞彙表	40

概觀

本節說明如何解決使用 Brother 機器時可能遇到的常見網路問題。如果在閱讀本章後仍然無法解決問題，請造訪 Brother 支援網站，網址為 support.brother.com。

如需詳細資料，請造訪 Brother 支援網站 (support.brother.com) 並在您的型號頁面上按一下 [使用說明書] 以下載其他使用說明書。

識別問題

確定您已先檢查下列事項：

電源線已正確連接且 Brother 機器已開啟。

機器上的所有保護包裝都已移除。

存取點 (針對無線網路)、路由器或集線器已開啟且連結指示燈正在閃爍。

後蓋已關緊。

標籤帶已正確插入標籤帶匣槽。



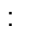



從以下清單移至說明解決方案的頁面

問題	請參閱頁碼
我從機器配置 Wi-Fi 設定時看到錯誤訊息	35
我無法完成 Wi-Fi 設定的網路設定配置	36
我想確認網路裝置是否正常運作	37





從機器配置 Wi-Fi 設定時出現的錯誤訊息

錯誤訊息	原因 / 解決方法
連線失敗！ 請重試。	<ul style="list-style-type: none"> ■ 找不到可用的 WPS 存取點。 ■ 嘗試使用 WPS 連接時收到不正確的封包資料。
連線失敗！ 搜尋到 2 個以上的連線裝置。	嘗試使用 WPS 連接時找到 2 個或以上的 WPS 存取點。
已連結另一個裝置！	無法在 Direct Mode 下建立無線連線，因為有其他裝置已連接到 Brother 機器。
無法接受此檔案！	無法傳輸設計用於其他產品的檔案 (範本、資料庫或影像)。
至少需要一個字元！	配置 Wi-Fi 設定時，即使輸入的 SSID 包含 0 個字元，仍按下 執行 或 段落更換 鍵。
密碼錯誤！	使用 Infrastructure Mode 配置網路設定時，即使輸入的密碼包含不到 8 個字元，仍按下 執行 或 段落更換 鍵。

我無法完成 Wi-Fi 設定的網路設定配置。

問題	解決方法
您是否使用安全性軟體？	<ul style="list-style-type: none"> ■ 在安裝程式對話方塊中確認您的設定。 ■ 安裝印表機時，請在安全性軟體警示訊息出現時允許存取。
您的安全性設定 (SSID/ 網路金鑰) 是否正確？	<ul style="list-style-type: none"> ■ 重新確認並選擇正確的安全性設定。 <ul style="list-style-type: none"> • WLAN 存取點 / 路由器的製造商名稱或型號可當作預設安全性設定。 • 參閱 WLAN 存取點 / 路由器提供的指示，取得如何尋找安全性設定的資訊。 • 洽詢您的 WLAN 存取點 / 路由器製造商或洽詢網際網路供應商或網路管理員。 ■ 有關 SSD 名稱的詳細資訊，請參閱第 49 頁的「SSID」。
Brother 機器是否與行動裝置相距太遠？	配置 Wi-Fi 網路設定時，請將 Brother 機器移至行動裝置的 1 公尺左右範圍內。
您的機器和行動裝置之間是否有任何障礙物 (例如牆壁或傢俱)？	將 Brother 機器移到無障礙物的區域。
Brother 機器附近是否有無線電腦、微波爐或數位無線電話？	將其他裝置移到遠離 Brother 機器的地方。
我已檢查並嘗試上述各種方法，但還是無法完成無線設定。我還可以執行其他動作嗎？	請關閉再重新啟動 Brother 機器。接著再次嘗試配置 Wi-Fi 設定。
您是否使用 MAC 位址篩選？	確認篩選器允許 Brother 機器的 MAC 位址。您可在 Printer Setting Tool 的 [通訊設定] 中找到 MAC 位址。請參閱第 21 頁的「通訊設定 (僅適用於 Windows)」。
您的 WLAN 存取點 / 路由器是否處於隱形模式 (未廣播 SSID)？	<ul style="list-style-type: none"> ■ 您應該在安裝過程或在 Printer Setting Tool 的 [通訊設定] 中輸入正確的 SSID 名稱。 ■ 檢查 WLAN 存取點 / 路由器提供的指示中的 SSID 名稱，並重新配置無線網路設定。
Brother 機器是否正確連接到網路？	<p>檢查 LCD 顯示器上的無線通訊指示燈。</p> <p>   : 已正確連接網路。</p> <p> × : 未正確連接網路，必須重新配置無線網路設定。</p> <p>  : 已在 Direct Mode 下連接 / 中斷連接網路。</p>

Brother 機器無法透過網路列印。 即使安裝成功，在網路上還是找不到 Brother 機器。

問題	解決方法
您是否使用安全性軟體？	請參閱第 37 頁的「我使用安全性軟體。」。
您的 Brother 機器是否已指定可用的 IP 位址？	<ul style="list-style-type: none"> ■ 確認 IP 位址和子網路遮罩。 檢查電腦和 Brother 機器的 IP 位址和子網路遮罩是否正確且位於相同的網路。如需有關如何檢查 IP 位址和子網路遮罩的更多資訊，請洽詢網路管理員。 ■ (Windows) 使用 Printer Setting Tool 中的 [通訊設定] 來確認您的 IP 位址、子網路遮罩和其他網路設定。 請參閱第 21 頁的「通訊設定 (僅適用於 Windows)」。
前一次的列印工作是否失敗？	<ul style="list-style-type: none"> ■ 如果失敗的列印工作還在電腦的列印佇列中，請將它刪除。 例如，使用 Windows 7 時： 依次按一下 、[裝置和印表機]，然後從 [印表機和傳真] 中選擇您的印表機。按兩下印表機圖示，然後在 [印表機] 選單中選擇 [取消所有文件的列印]。
Brother 機器是否正確連接到網路？	<p>檢查 LCD 顯示器上的無線通訊指示燈。</p> <p> : 已正確連接網路。</p> <p> : 未正確連接網路，必須重新配置無線網路設定。</p> <p> : 已在 Direct Mode 下連接 / 中斷連接網路。</p>
我已檢查並嘗試上述各種方法，但是 Brother 機器還是無法列印。我還可以執行其他動作嗎？	解除安裝印表機驅動程式和軟體，然後重新安裝它們。




我使用安全性軟體。

問題	解決方法
您在標準安裝或 BRAdmin Light 安裝期間或是使用列印功能時，是否選擇接受安全性警示對話方塊？	如果您沒有選擇接受安全性警示對話方塊，安全性軟體的防火牆功能可能會拒絕存取。有些安全性軟體可能會封鎖存取，而不會顯示安全性警示對話方塊。如要允許存取，請參閱安全性軟體的指示或洽詢製造商。
Brother 網路功能需要哪些連接埠號碼？	<p>Brother 網路功能使用下列連接埠號碼：</p> <ul style="list-style-type: none"> ■ BRAdmin Light → 連接埠號碼 161 / 通訊協定 UDP <p>如需如何開啟連接埠的詳細資訊，請參閱安全性軟體的指示或洽詢製造商。</p>

我想確認網路裝置是否正常運作。

問題	解決方法
您的 Brother 機器、存取點 / 路由器或網路集線器是否已開啟？	確定您已確認第 35 頁的「確定您已先檢查下列事項：」中的所有指示。
我可以在哪裡找到 Brother 機器的網路設定，例如 IP 位址？	<p>檢查 [Printer Setting Tool] 中的 [通訊設定]。</p> <p>請參閱第 21 頁的「通訊設定 (僅適用於 Windows)」。</p>

我想確認網路裝置是否正常運作。(續)

問題	解決方法
<p>您是否可以從電腦 Ping 到 Brother 機器?</p>	<p>使用 IP 位址或節點名稱從您的電腦向 Brother 機器發出 Ping 訊號。</p> <ul style="list-style-type: none"> ■ 成功 → 您的 Brother 機器運作正常且連線到與電腦相同的網路。 ■ 不成功 → 您的 Brother 機器未連線到與電腦相同的網路。 <p>請洽詢網路管理員。</p> <p>Printer Setting Tool 中的 [通訊設定] 可用來變更網路設定。</p> <p>請參閱第 21 頁的「通訊設定 (僅適用於 Windows)」。</p>
<p>Brother 機器是否正確連接到網路?</p>	<p>檢查 LCD 顯示器上的無線通訊指示燈。</p> <ul style="list-style-type: none">  : 已正確連接網路。  : 未正確連接網路, 必須重新配置無線網路設定。  : 已在 Direct Mode 下連接 / 中斷連接網路。

支援的通訊協定和安全性功能

介面	無線	IEEE 802.11b/g/n (Infrastructure Mode) IEEE 802.11b (臨機操作模式)
網路 (一般)	通訊協定 (IPv4)	ARP、RARP、BOOTP、DHCP、APIPA (自動 IP)、mDNS、WINS、NetBIOS 名稱解析、DNS 解析程式、LPR/LPD、Custom Raw Port/Port9100、FTP 伺服器、TFTP 用戶端和伺服器、ICMP、LLMNR 回應程式、SNMPv1/v2c
	通訊協定 (IPv6)	NDP、RA、DNS 解析程式、LPR/LPD、mDNS Custom Raw Port/Port9100、FTP 伺服器、SNMPv1、TFTP 用戶端和伺服器、ICMP、LLMNR 回應程式、SNMPv1/v2c
網路 (安全性)	無線	SSID (32 字元)、WEP 64/128 位元、WPA2-PSK (AES)、LEAP、EAP-FAST、PEAP、EAP-TLS、EAP-TTLS

10 詞彙表

通訊協定

支援的通訊協定會視使用的型號而不同。

TCP/IP 通訊協定與功能

通訊協定為一組標準化規則，用來在網路上傳輸資料。通訊協定可讓使用者存取連接網路的資源。

Brother 印表機使用的列印伺服器可支援 TCP/IP (傳輸控制通訊協定 / 網際網路通訊協定) 通訊協定。

TCP/IP 是最常用的通訊協定組，用於諸如網際網路與電子郵件等通訊。這種通訊協定幾乎可適用於所有作業系統，例如 Windows、Windows Server、Mac OS X 和 Linux[®]。

備註

- 您可使用 HTTP 介面 (網頁瀏覽器) 配置通訊協定設定。(請參閱第 18 頁的「*使用網頁式管理 (網頁瀏覽器) 配置印表機設定*」。)
 - 如要找出您的 Brother 印表機支援哪些通訊協定，請參閱第 39 頁的「*支援的通訊協定和安全性功能*」。
-

以下為 Brother 印表機提供的 TCP/IP 通訊協定：

DHCP/BOOTP/RARP

使用 DHCP/BOOTP/RARP 通訊協定即可自動設定 IP 位址。

備註

如要使用 DHCP/BOOTP/RARP 通訊協定，請聯絡您的網路管理員。

APIPA

如果您未手動 (使用 BRAdmin 軟體) 或自動 (使用 DHCP/BOOTP/RARP 伺服器) 指派 IP 位址，自動私人 IP 位址 (APIPA) 通訊協定將會自動指派範圍在 169.254.0.1 到 169,254,254,254 之間的 IP 位址。

ARP

位址解析通訊協定可在 TCP/IP 網路中執行 IP 位址對 MAC 位址的對應。

DNS 用戶端

Brother 列印伺服器支援網域名稱系統 (DNS) 用戶端功能。此功能可讓列印伺服器使用其 DNS 名稱與其他裝置通訊。

NetBIOS 名稱解析

網路基本輸入 / 輸出系統名稱解析可讓您在網路連線過程中，使用其他裝置的 NetBIOS 名稱取得其 IP 位址。

WINS

Windows 網際網路名稱服務是一項服務，可透過合併本機網路上的 IP 位址和 NetBIOS 名稱來提供 NetBIOS 名稱解析的資訊。

LPR/LPD

在 TCP/IP 網路上常用的列印通訊協定。

Custom Raw Port (預設值是連接埠 9100)

另一種在 TCP/IP 網路上常用的列印通訊協定。可啟用互動資料傳輸。

mDNS

mDNS 可讓 Brother 列印伺服器本身自動設定為可在 Mac OS X 簡易網路設定的系統上運作。

SNMP

簡易網路管理通訊協定 (SNMP) 用於管理網路裝置，包括電腦、路由器和 Brother 網路性能印表機。Brother 列印伺服器支援 SNMPv1 和 SNMPv2。

LLMNR

如果網路沒有網域名稱系統 (DNS) 伺服器，連結本機多點傳送名稱解析通訊協定 (LLMNR) 便會解析鄰近電腦的名稱。在使用具有 LLMNR 傳送程式的作業系統，例如 Windows 8.1、Windows 8 和 Windows 7 時，LLMNR 回應程式功能可在 IPv4 或 IPv6 環境中運作。

配置 Brother 機器的網路設定

IP 位址、子網路遮罩和閘道

如要在網路 TCP/IP 環境中使用機器，您需要配置其 IP 位址和子網路遮罩。您指派給列印伺服器的 IP 位址必須與您主機電腦處在相同的邏輯網路。否則，您必須正確設定子網路遮罩和閘道位址。

IP 位址

IP 位址是一連串的號碼，用來識別每部連接至網路的裝置。IP 位址包含 4 個號碼，以點分隔。每個號碼都在 0 到 254 之間。

■ 例如，在小型網路中，您通常需要變更最後一個號碼。

- 192.168.1.1
- 192.168.1.2
- 192.168.1.3

如何將 IP 位址指派給您的列印伺服器：

如果您的網路上有 DHCP/BOOTP/RARP 伺服器，列印伺服器將自動從該伺服器取得其 IP 位址。

備註

在小型網路中，DHCP 伺服器也可能是路由器。

如需有關 DHCP、BOOTP 和 RARP 的更多資訊，請參閱：

第 50 頁的「*使用 DHCP 來設定 IP 位址*」。

第 51 頁的「*使用 BOOTP 來設定 IP 位址*」。

第 50 頁的「*使用 RARP 來設定 IP 位址*」。

如果您沒有 DHCP/BOOTP/RARP 伺服器，自動私人 IP 位址 (APIPA) 通訊協定將會自動指派 IP 位址 (169.254.0.1 到 169,254,254,254 之間)。如需有關 APIPA 的更多資訊，請參閱第 51 頁的「*使用 APIPA 來設定 IP 位址*」。

子網路遮罩

子網路遮罩限制網路通訊。

■ 例如，電腦 1 可與電腦 2 交談

- 電腦 1

IP 位址：192.168.1.2

子網路遮罩：255.255.255.0

- 電腦 2

IP 位址：192.168.1.3

子網路遮罩：255.255.255.0

子網路遮罩中的 0 表示這部分的位址沒有通訊限制。在上述範例中，這代表我們可以與具有開頭為 192.168.1.x 之 IP 位址的任何裝置通訊。（其中 x 是 0 到 254 之間的號碼。）

閘道（及路由器）

閘道是可當成進入另一個網路的網路點，可透過網路傳送資料至特定目的地。路由器會指示要將閘道的資料送往何處。如果目的地位於外部網路，則路由器會將資料傳輸至外部網路。如果您的網路與其他網路通訊，您可能需要設定閘道 IP 位址。如果您不知道閘道 IP 位址，請聯絡您的網路管理員。

無線網路詞彙與概念

指定您的網路

SSID (服務組識別元) 與頻道

您需要配置 SSID 和頻道，以指定想要連線的無線網路。

■ SSID

每個無線網路都有各自的唯一網路名稱，稱為 SSID (服務組識別元)。SSID 是指定給存取點的 32 個位元組 (含) 以下的值。您想與無線網路關聯的無線網路裝置應該對應到存取點。存取點和無線網路裝置會定期傳送包含 SSID 資訊的無線封包，稱為指標 (Beacon)。當您的無線網路裝置收到指標時，您便可識別距離夠近的無線網路來連線。

■ 頻道

無線網路需使用頻道。每個無線頻道都位於不同的頻率。執行無線網路時，最多可以使用 14 個不同的頻道。不過，許多國家 / 地區都會限制可用的頻道數目。

安全性詞彙

驗證與加密

大部分的無線網路都會採用某種安全性設定。這些安全性設定定義了驗證 (在網路中識別裝置的方式) 和加密 (在網路上傳送資料的加密方式)。如果您在配置 Brother 無線機器時沒有正確指定這些選項，印表機便無法連線到無線網路。因此，在配置這些選項時必須小心謹慎。

個人無線網路的驗證與加密方式

個人無線網路是一種小型網路，例如在家用無線網路中使用機器時，毋需 IEEE802.1x 支援。

如果您想要在支援 IEEE 802.1x 的無線網路中使用機器，請參閱第 47 頁的「[企業無線網路的驗證與加密方式](#)」。

驗證方式

■ 開放系統

允許無線裝置存取網路，毋需進行任何驗證。

■ 共用金鑰

存取無線網路的所有裝置全都共用一組預定的私密金鑰。

Brother 無線印表機使用 WEP 金鑰作為預定的金鑰。

■ WPA-PSK

啟用 Wi-Fi 保護的存取預先共用金鑰 (WPA-PSK)，讓 Brother 無線印表機能夠使用 WPA-PSK 的 TKIP 與存取點建立關聯。

■ WPA2-PSK

啟用 Wi-Fi 保護的存取預先共用金鑰 (WPA2-PSK)，讓 Brother 無線印表機能夠使用 WPA2-PSK 的 AES (WPA-Personal) 與存取點建立關聯。

■ WPA-PSK/WPA2-PSK

啟用 無線保護的存取預先共用金鑰 (WPA-PSK/WPA2-PSK)，讓 Brother 無線印表機能夠使用 WPA-PSK 的 TKIP 或是 WPA-PSK 和 WPA2-PSK 的 AES (WPA-Personal) 與存取點建立關聯。

加密方式

■ 無

不使用任何加密方式。

■ WEP

使用 WEP (有線等位私密) 時，以安全金鑰傳輸及接收資料。

■ TKIP

TKIP (Temporal Key Integrity Protocol, 暫時性金鑰整合通訊協定) 提供了分包金鑰混合 (Per-Packet Key Mixing), 一種訊息完整性檢查與重設金鑰的機制。

■ AES

進階加密標準 (AES) 使用對稱金鑰加密，提供更強大的資料保護。

網路金鑰

■ 開放系統 /WEP 共用金鑰

此金鑰是 64 位元或 128 位元的值，必須以 ASCII 或十六進位格式輸入。

- 64 (40) 位元 ASCII:

使用 5 個文字字元，例如 “WLAN” (區分大小寫)

- 64 (40) 位元十六進位:

使用 10 位數十六進位資料，例如 “71f2234aba”

- 128 (104) 位元 ASCII:

使用 13 個文字字元，例如 “Wirelesscomms” (區分大小寫)

- 128 (104) 位元十六進位:

使用 26 位數十六進位資料，例如 “71f2234ab56cd709e5412aa2ba”

■ WPA-PSK/WPA2-PSK 和 TKIP 或 AES、附 AES 的 WPA2

使用長度介於 8 到 63 個字元之間的預先共用金鑰 (PSK)。

企業無線網路的驗證與加密方式

企業無線網路是一種大型網路，例如在商業企業無線網路中使用機器時，需要 IEEE802.1x 支援。如果您在支援 IEEE 802.1x 的無線網路中配置機器，可以使用下列驗證和加密方式：

驗證方式

■ LEAP (適用於無線網路)

Cisco LEAP (Light Extensible Authentication Protocol, 輕量可延伸驗證通訊協定) 是 Cisco Systems, Inc. 所開發的標準，使用使用者 ID 和密碼進行驗證。

■ EAP-FAST

EAP-FAST (Extensible Authentication Protocol-Flexible Authentication via Secured Tunnel, 透過安全通道的可延伸驗證通訊協定彈性驗證) 是 Cisco Systems, Inc. 所開發的標準，使用使用者 ID 和密碼進行驗證，以及對稱金鑰演算法來建立通路驗證程序。

Brother 機器支援下列內部驗證方式：

- EAP-FAST/NONE
- EAP-FAST/MS-CHAPv2
- EAP-FAST/GTC

■ PEAP

PEAP (Protected Extensible Authentication Protocol, 受保護的可延伸驗證通訊協定) 是 Microsoft Corporation、Cisco Systems 和 RSA Security 所開發的標準。PEAP 會在用戶端和驗證伺服器之間建立加密 SSL (安全通訊端層)/TLS (傳輸層安全性) 通道，以傳送使用者 ID 和密碼。PEAP 會在伺服器和用戶端之間提供相互驗證。

Brother 機器支援下列內部驗證方式：

- PEAP/MS-CHAPv2
- PEAP/GTC

■ EAP-TTLS

EAP-TTLS (Extensible Authentication Protocol Tunnelled Transport Layer Security, 可延伸驗證通訊協定傳輸層安全性) 是 Funk Software 和 Certicom 所開發的標準。EAP-TTLS 會在用戶端和驗證伺服器之間建立類似 PEAP 的加密 SSL 通道，以傳送使用者 ID 和密碼。EAP-TTLS 會在伺服器和用戶端之間提供相互驗證。

Brother 機器支援下列內部驗證方式：

- EAP-TTLS/CHAP
- EAP-TTLS/MS-CHAP
- EAP-TTLS/MS-CHAPv2
- EAP-TTLS/PAP

■ EAP-TLS

EAP-TLS (Extensible Authentication Protocol Transport Layer Security, 可延伸驗證通訊協定傳輸層安全性) 需要在用戶端和驗證伺服器進行數位憑證驗證。

加密方式

■ TKIP

TKIP (Temporal Key Integrity Protocol, 暫時性金鑰整合通訊協定) 提供了分包金鑰混合 (Per-Packet Key Mixing), 一種訊息完整性檢查與重設金鑰的機制。

■ AES

進階加密標準 (AES) 使用對稱金鑰加密, 提供更強大的資料保護。

■ CKIP

Cisco Systems, Inc. 所開發的原 LEAP 金鑰完整性通訊協定。

當 [通訊模式] 已設為 [基礎架構]

驗證方法	加密模式
LEAP	CKIP
EAP-FAST/NONE	TKIP
	AES
EAP-FAST/MS-CHAPv2	TKIP
	AES
EAP-FAST/GTC	TKIP
	AES
PEAP/MS-CHAPv2	TKIP
	AES
PEAP/GTC	TKIP
	AES
EAP-TTLS/CHAP	TKIP
	AES
EAP-TTLS/MS-CHAP	TKIP
	AES
EAP-TTLS/MS-CHAPv2	TKIP
	AES
EAP-TTLS/PAP	TKIP
	AES
EAP-TLS	TKIP
	AES

使用者 ID 和密碼

下列安全性方法支援長度在 64 個字元以內的使用者 ID 以及 32 個字元以內的密碼。

- LEAP
- EAP-FAST
- PEAP
- EAP-TTLS
- EAP-TLS (適用於使用者 ID)

Wireless Direct 網路詞彙

裝置資訊

裝置名稱

您可以在 Wireless Direct 網路環境中檢查 Brother 機器的裝置名稱。裝置名稱將顯示為 PT-xxxx (其中 xxxx 是型號名稱)。

SSID

此欄位會顯示目前的 Wireless Direct 網路 SSID 名稱。畫面上最多會顯示 SSID 名稱的 32 個字元。

IP 位址

此欄位會顯示機器目前的 IP 位址。

狀態資訊

訊號

此欄位會顯示目前的 Wireless Direct 網路訊號強度。

通道

此欄位會顯示目前的 Wireless Direct 網路通道。

速度

此欄位會顯示目前的 Wireless Direct 網路速度。

其他設定 IP 位址的方式 (針對進階使用者和管理員)

使用 DHCP 來設定 IP 位址

動態主機設定通訊協定 (DHCP) 是其中一種自動 IP 位址配置機制。如果您的網路上有 DHCP 伺服器，列印伺服器將會自動從 DHCP 伺服器取得其 IP 位址，並使用任何 RFC 1001 和 1002 相容動態名稱服務登錄其名稱。

備註

如果您不要透過 DHCP、BOOTP 或 RARP 設定您的列印伺服器，您必須將啟動方法設為靜態，讓列印伺服器具有靜態 IP 位址。如此可防止列印伺服器嘗試從任何這些系統取得 IP 位址。如要變更啟動方法，請使用 BRAdmin 應用程式或網頁式管理 (透過網頁瀏覽器)。

使用 RARP 來設定 IP 位址

您可在您的主機電腦上使用 Reverse ARP (RARP) 設備來設定 Brother 列印伺服器的 IP 位址。如要這麼做，可使用類似以下的項目來編輯檔案 (如果此檔案不存在，您可建立此檔案)：

00:80:77:31:01:07 BRN008077310107 (如果是無線網路則為 BRW008077310107)

其中第一個項目是列印伺服器的 MAC 位址 (乙太網路位址)，而第二個項目是列印伺服器的名稱 (此名稱必須和您在 /etc/hosts 檔案中輸入的名稱相同)。

如果 RARP 精靈尚未執行，請將它啟動 (視系統而定，使用的指令可能是 `rarpd`、`rarpd -a`、`in.rarpd -a` 或類似的指令；請輸入 `man rarpd` 或參閱您的系統文件以取得其他資訊)。

當印表機啟動時，Brother 列印伺服器將會從 RARP 精靈取得 IP 位址。

使用 BOOTP 來設定 IP 位址

BOOTP 是 RARP 的替代方法，可允許進行子網路遮罩和閘道設定。如要使用 BOOTP 設定 IP 位址，請確定 BOOTP 已安裝並在您的主機電腦上執行 (它應該會出現在您主機上的 `/etc/services` 檔案，顯示為真實的服務；請輸入 `man bootpd` 或參閱您的系統文件以取得相關資訊)。BOOTP 通常會透過 `/etc/inetd.conf` 檔案啟動，所以您可能需要移除該檔案中 `bootp` 項目前面的 “#”，才能啟用它。例如，在 `/etc/inetd.conf` 檔案中，典型的 `bootp` 項目通常為：

```
#bootp dgram udp wait /usr/etc/bootpd bootpd -i
```

視系統而定，此項目可能會稱為 “bootps” 而不是 “bootp”。

備註

如要啟用 BOOTP，您只需使用編輯器將 “#” 刪除 (如果沒有 “#”，表示 BOOTP 已啟用)。接著請編輯 BOOTP 設定檔 (通常是 `/etc/bootptab`)，然後輸入列印伺服器名稱、網路類型 (1 為乙太網路)、MAC 位址 (乙太網路位址) 和 IP 位址、子網路遮罩和閘道。不過，輸入這些資訊的正確格式並未標準化，因此您必須參閱系統文件，以確定如何輸入這些資訊。典型 `/etc/bootptab` 項目的某些範例包括：

```
BRN310107 1 00:80:77:31:01:07 192.168.1.2
```

和：

```
BRN310107:ht=ethernet:ha=008077310107:\ip=192.168.1.2:
```

在無線網路中，“BRN” 將改為 “BRW”。

如果您在設定檔中未加入下載檔案名稱，某些 BOOTP 主機軟體建置將不會回應 BOOTP 要求。如果發生此情況，只需在主機上建立空檔案，然後在設定檔中指定此檔案名稱及其路徑。

和使用 RARP 一樣，當印表機啟動時，列印伺服器將會從 BOOTP 伺服器載入其 IP 位址。

使用 APIPA 來設定 IP 位址

Brother 列印伺服器支援自動私人 IP 位址 (APIPA) 通訊協定。使用 APIPA 時，若 DHCP 伺服器無法使用，DHCP 用戶端會自動設定 IP 位址和子網路遮罩。本裝置會選擇其 IP 位址，位址範圍在 169.254.0.1 到 169,254,254,254 之間。子網路遮罩會自動設為 255.255.0.0，而閘道位址則會設為 0.0.0.0。

在預設下，會啟用 APIPA 通訊協定。如果您想停用 APIPA 通訊協定，可以使用 BRAdmin Light 或網頁式管理 (網頁瀏覽器) 來停用它。

使用 ARP 來設定 IP 位址

如果您無法使用 BRAdmin 應用程式而且您的網路未使用 DHCP 伺服器，則您可以改用 ARP 指令。ARP 指令可在已安裝 TCP/IP 的 Windows 系統上使用。如要使用 ARP，請在指令行提示輸入以下指令：

```
arp -s ipaddress ethernetaddress  
ping ipaddress
```

其中 ethernetaddress 是列印伺服器的 MAC 位址 (乙太網路位址)，而 ipaddress 是列印伺服器的 IP 位址。例如：

■ Windows 系統

Windows 系統需要在 MAC 位址 (乙太網路位址) 的每個數字之間加上短線 “-” 字元。

```
arp -s 192.168.1.2 00-80-77-31-01-07  
ping 192.168.1.2
```

備註

您必須在相同的乙太網路區段 (即列印伺服器和作業系統之間無路由器) 才能使用 arp -s 指令。

如果有路由器，您可以使用本章所述的 BOOTP 或其他方法來輸入 IP 位址。如果您的管理員已將系統設定為使用 BOOTP、DHCP 或 RARP 來提供 IP 位址，您的 Brother 列印伺服器就可從其中任一 IP 位址配置系統接受 IP 位址。在此情況中，您將不需要使用 ARP 指令。ARP 指令僅能使用一次。基於安全考量，在您使用 ARP 指令成功設定 Brother 列印伺服器的 IP 位址，就無法再次使用 ARP 指令來變更位址。如果嘗試再使用 ARP 指令，列印伺服器將會予以忽略。如果您希望再次變更 IP 位址，請使用網頁式管理 (透過網頁瀏覽器) 或將列印伺服器重設為出廠設定 (如此您就可以再次使用 ARP 指令)。

brother