

คู่มือเน็ตเวิร์คสำหรับผู้ใช้

PT-E550W

คู่มือผู้ใช้เครื่องขายนี้อาจมีข้อมูลที่มีประโยชน์เกี่ยวกับการตั้งค่าเครื่องขาย ไร้สายและ Wireless Direct โดยใช้เครื่องพิมพ์ Brother ของคุณ คุณยังสามารถค้นหาข้อมูลโปรดคอลที่สนับสนุนและเคล็ดลับการแก้ไขปัญหาได้อีกด้วย

หากต้องการดาวน์โหลดคู่มือฉบับล่าสุด โปรดเยี่ยมชมเว็บไซต์ช่วยเหลือการใช้งานบราเดอร์ที่ (support.brother.com) คุณยังสามารถดาวน์โหลดไดรเวอร์และโปรแกรมอรรถประโยชน์ล่าสุดสำหรับเครื่องของคุณ อ่านคำถามที่พบบ่อย และเคล็ดลับการแก้ไขปัญหา หรือเรียนรู้เกี่ยวกับระบบการพิมพ์พิเศษได้จากเว็บไซต์ช่วยเหลือการใช้งานบราเดอร์ได้อีกด้วย

คำจำกัดความของหมายเหตุ

ไอคอนต่อไปนี้ใช้สำหรับคู่มือผู้ใช้เครือข่ายฉบับนี้:

สิ่งสำคัญ	สัญลักษณ์นี้แสดงข้อมูลหรือคำแนะนำที่ควรปฏิบัติตาม การละเลยอาจทำให้เกิดความเสียหายหรือการทำงานที่ผิดพลาดได้
หมายเหตุ	ระบุถึงหมายเหตุที่ให้ข้อมูลหรือแนวทางที่สามารถช่วยให้คุณเข้าใจได้และใช้ผลิตภัณฑ์ได้อย่างมีประสิทธิภาพมากขึ้น

เครื่องหมายการค้า

Android เป็นเครื่องหมายการค้าของ Google Inc.

Google Play เป็นเครื่องหมายการค้าของ Google Inc.

BROTHER เป็นเครื่องหมายการค้าหรือเครื่องหมายการค้าจดทะเบียนของ Brother Industries, Ltd.

Windows เป็นเครื่องหมายการค้าจดทะเบียนของ Microsoft Corporation ในสหรัฐอเมริกาและประเทศอื่น

Apple, Macintosh, Mac OS, iPhone, iPod touch, iPad และ Safari เป็นเครื่องหมายการค้าของ Apple Inc. ซึ่งจดทะเบียนในสหรัฐอเมริกาและในประเทศอื่น

Wi-Fi และ Wi-Fi Alliance เป็นเครื่องหมายการค้าจดทะเบียนของ Wi-Fi Alliance

Wi-Fi Direct, Wi-Fi Protected Setup, WPA และ WPA2 เป็นเครื่องหมายของ Wi-Fi Alliance

ชื่อซอฟต์แวร์ของแต่ละบริษัทที่กล่าวถึงในคู่มือนี้ มีข้อตกลงเรื่องสิทธิการใช้งานซอฟต์แวร์เฉพาะสำหรับโปรแกรมที่อยู่ในกรรมสิทธิ์

ชื่อทางการค้าและชื่อผลิตภัณฑ์ของบริษัทต่างๆ ที่ปรากฏอยู่ในผลิตภัณฑ์ของ Brother เอกสารที่เกี่ยวข้อง และวัสดุอื่นๆ เป็นเครื่องหมายการค้าหรือเครื่องหมายการค้าจดทะเบียนของบริษัทเหล่านั้น

หมายเหตุสำคัญ

- โปรดไปที่เว็บไซต์ช่วยเหลือการใช้งานบราเดอร์ที่ support.brother.com แล้วคลิกที่ [คู่มือ] ในหน้าสำหรับรุ่นของคุณเพื่อดูว่าโหลดคู่มืออื่นๆ
- ผลิตภัณฑ์นี้ได้รับการอนุมัติให้ใช้ในประเทศที่ซื้อเท่านั้น อย่าใช้ผลิตภัณฑ์นั้นนอกประเทศที่ซื้อ เนื่องจากอาจจะผิดกฎหมายด้านการสื่อสารไร้สายและพลังงานในประเทศดังกล่าว
- ผลิตภัณฑ์บางรุ่นอาจไม่มีจำหน่ายในบางประเทศ

© 2014 Brother Industries, Ltd. สงวนลิขสิทธิ์ทั้งหมด

สารบัญ

ส่วน I Wireless Direct

1	บทนำ	2
	ภาพรวม	2
	ความต้องการของฮาร์ดแวร์	3
	ระบบปฏิบัติการที่รองรับ	3
	การดาวน์โหลดและการติดตั้งแอปพลิเคชันสำหรับใช้งานกับอุปกรณ์เคลื่อนที่	3
2	การปรับตั้งค่าเครือข่าย Wireless Direct	4
	การปรับตั้งค่าเครือข่ายของคุณโดยใช้ Wireless Direct	4

ส่วน II เครือข่ายไร้สาย

3	บทนำ	6
	คุณสมบัติเครือข่าย	6
4	การเปลี่ยนการตั้งค่าเครือข่ายเครื่องพิมพ์ของคุณ	7
	การเปลี่ยนการตั้งค่าเครือข่ายเครื่องพิมพ์ของคุณ (IP แอดเดรส, ซับเน็ตมาสก์ และเกตเวย์)	7
	การใช้งานยูทิลิตี้ BRAdmin Light (Windows)	7
	ยูทิลิตี้การจัดการอื่นๆ	10
	การใช้ระบบจัดการทางเว็บ (เว็บเบราว์เซอร์)	10
	การใช้ยูทิลิตี้ BRAdmin Professional (Windows)	10
5	การปรับตั้งค่าเครื่องพิมพ์ของคุณสำหรับใช้งานเครือข่ายไร้สาย	11
	ภาพรวม	11
	การใช้ CD-ROM ติดตั้ง (เฉพาะบางประเทศหรือภูมิภาค)	11
	ตรวจสอบสภาพแวดล้อมเครือข่ายของคุณ	12
	การปรับตั้งค่าระบบไร้สายโดยใช้งานสายเคเบิล USB ขั้วคร่าว (ขอแนะนำวิธีการนี้ สำหรับผู้ใช้งาน Windows และ Mac)	13
	การกำหนดค่าด้วยการกดปุ่มเดียวโดยใช้ Wi-Fi Protected Setup™	13
	การใช้ฟังก์ชันในเครื่องพิมพ์ Brother ของคุณ	14
	การเลือกประเภทเครือข่าย	14
	การตั้งค่าการแสดงผลเครือข่าย	14
	การปรับตั้งค่าการตั้งค่า Infrastructure Mode	15
	เปิดหรือปิดฟังก์ชันไร้สาย	17
6	การจัดการทางเว็บไซต์	18
	ภาพรวม	18
	การปรับตั้งค่าเครื่องพิมพ์โดยใช้ระบบจัดการทางเว็บไซต์ (เว็บเบราว์เซอร์)	18

ส่วน III การตั้งค่าการสื่อสาร

7	การตั้งค่าการสื่อสาร (Windows เท่านั้น)	21
	การใช้งานการตั้งค่าการสื่อสาร	21
	การตั้งค่ากล่องโต้ตอบ	22
	แถบเมนู	23
	แถบเมนูทั่วไป.....	26
	แถบเมนู LAN ไร้สาย.....	28
	แถบเมนู Wireless Direct.....	32
	การนำการเปลี่ยนแปลงการตั้งค่าไปใช้กับเครื่องพิมพ์หลายๆ เครื่อง	32

ส่วน IV ภาคผนวก

8	การแก้ไขปัญหา	35
	ภาพรวม	35
	การระบุปัญหา	35
9	โปรโตคอล	39
	โปรโตคอลและคุณสมบัติด้านความปลอดภัยที่รองรับ	39
10	อภิธานศัพท์	40
	โปรโตคอล	40
	โปรโตคอล TCP/IP และฟังก์ชันการทำงาน.....	40
	การปรับตั้งค่าเครื่องพิมพ์ Brother ของคุณสำหรับเครือข่าย.....	42
	IP Address , ชิปเน็ตมาส์ก และเกตเวย์.....	42
	แนวคิดและความหมายของเครือข่ายไร้สาย.....	44
	การระบุเครือข่ายของคุณ	44
	คำศัพท์ด้านความปลอดภัย	44
	คำศัพท์เกี่ยวกับเครือข่าย Wireless Direct	49
	ข้อมูลอุปกรณ์	49
	ข้อมูลสถานะ	49
	วิธีอื่นๆ ในการกำหนด IP Address (สำหรับผู้ใช้ขั้นสูงและผู้ดูแลระบบ).....	50
	การใช้ DHCP เพื่อปรับตั้งค่า IP Address.....	50
	การใช้ RARP เพื่อปรับตั้งค่า IP Address	50
	การใช้ BOOTP เพื่อปรับตั้งค่า IP Address.....	51
	การใช้ APIPA เพื่อปรับตั้งค่า IP Address	51
	การใช้ ARP เพื่อปรับตั้งค่า IP Address	52

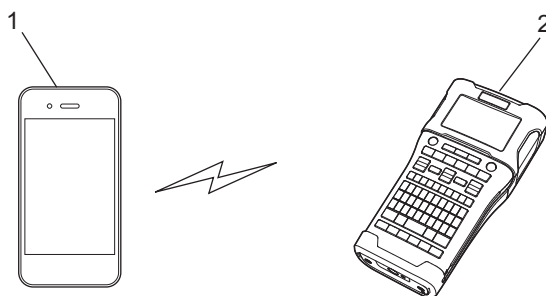


Wireless Direct

บทนำ	2
การปรับตั้งค่าเครือข่าย Wireless Direct	4

ภาพรวม

Wireless Direct ช่วยให้ปรับตั้งค่าเครือข่ายไร้สายระหว่างเครื่องพิมพ์ Brother และอุปกรณ์เคลื่อนที่ของคุณ เช่น อุปกรณ์ Android™ iPhone, iPod touch, หรือ iPad โดยไม่ต้องใช้จุดการเชื่อมต่อ



1 อุปกรณ์เคลื่อนที่

2 เครื่องพิมพ์ Brother ของคุณ

หมายเหตุ

- อุปกรณ์ที่รองรับ Wi-Fi Direct ทำหน้าที่เป็นเหมือนจุดการเชื่อมต่อ
- เมื่อมีการใช้ Wireless Direct เครื่องพิมพ์ Brother ของคุณจะรองรับการสื่อสารแบบไร้สายกับอุปกรณ์เคลื่อนที่ของคุณแบบหนึ่ง-ต่อ-หนึ่ง
- ไม่สามารถใช้ Infrastructure mode และ Wireless Direct พร้อมกันได้ ให้ปิดการใช้งานฟังก์ชันหนึ่งเพื่อเปิดการใช้งานอีกฟังก์ชันหนึ่ง

ความต้องการของฮาร์ดแวร์

ระบบปฏิบัติการที่รองรับ

ระบบปฏิบัติการ	
Android™	iOS
2.3 หรือมากกว่า	6.0 หรือมากกว่า

การดาวน์โหลดและการติดตั้งแอปพลิเคชันสำหรับใช้งานกับอุปกรณ์เคลื่อนที่

Brother มีแอปพลิเคชันมากมายสำหรับใช้กับเครื่องพิมพ์ Brother ของคุณ ซึ่งรวมถึงแอปพลิเคชันที่ช่วยให้คุณสั่งพิมพ์ได้โดยตรงจาก Apple iPhone, iPad, และ iPod touch หรือ สมาร์ทโฟนระบบ Android™ และแอปพลิเคชันต่างๆ นี้ ยังช่วยให้คุณถ่ายโอนข้อมูล เช่น แม่แบบ สัญลักษณ์ และฐานข้อมูลต่างๆ ที่สร้างขึ้นโดยคอมพิวเตอร์ไปยังเครื่องพิมพ์ Brother ของคุณโดยผ่านระบบไร้สาย

สำหรับข้อมูลเพิ่มเติมเกี่ยวกับแอปพลิเคชันที่ใช้งานบนอุปกรณ์มือถือและสามารถใช้งานได้กับเครื่องพิมพ์ของคุณ โปรดเข้าไปที่เว็บไซต์ support.brother.com/g/d/f5f9



คุณสามารถใช้ Wireless Direct เพื่อเชื่อมต่อกับอุปกรณ์เคลื่อนที่ คอมพิวเตอร์ และอุปกรณ์อื่นๆ ที่รองรับการเชื่อมต่อ Wi-Fi โดยตรงไปยังเครื่องพิมพ์ Brother ของคุณ โดยใช้การเชื่อมต่อแบบไร้สายโดยไม่ต้องใช้เราเตอร์ไร้สายหรือจุดการเชื่อมต่อ

คู่มือนี้จะอธิบายวิธีการปรับตั้งค่าโดยใช้ฟังก์ชันในเครื่องพิมพ์ Brother ของคุณ โปรดดู *กาติดตั้งค่าการสื่อสาร (Windows เท่านั้น)* ใน หน้า 21 สำหรับการปรับตั้งค่าโดยใช้ Printer Setting Tool

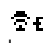
การปรับตั้งค่าเครือข่ายของคุณโดยใช้ Wireless Direct

ปรับตั้งค่าเครือข่าย Wireless Direct ได้จากหน้าจอ LCD ของเครื่องพิมพ์ Brother ของคุณ

เมื่อทำการเชื่อมต่อกับอุปกรณ์ Android™ โปรดตรวจสอบให้แน่ใจว่าอุปกรณ์นั้นได้ปรับตั้งค่าสำหรับการเชื่อมต่อ Wi-Fi แล้ว

- 1 กด **เมนู**
- 2 เลือก "เครือข่ายแบบไร้สาย" โดยใช้ ▲ หรือ ▼ จากนั้นให้กด **OK** หรือ **Enter**
- 3 เลือก "การตั้งค่าเครือข่าย" โดยใช้ ▲ หรือ ▼ จากนั้นให้กด **OK** หรือ **Enter**
- 4 เลือก "Direct Mode" โดยใช้ ▲ หรือ ▼ จากนั้นให้กด **OK** หรือ **Enter**

หมายเหตุ

- หากเลือก "ปิด" ในหน้าจอ "ประเภทเครือข่าย" ระบบจะแสดง "เปิดสัญญาณ Wi-Fi" ขึ้นมา กด **OK** หรือ **Enter**
 - เมื่อเครื่องพิมพ์ Brother ของคุณทำงานโดยใช้แบตเตอรี่ พลังงานแบตเตอรี่จะลดลงอย่างรวดเร็วเมื่อมีการใช้งานฟังก์ชันไร้สาย ดังนั้น จะมีข้อความยืนยันปรากฏขึ้นเมื่อกดปุ่ม **WiFi**
 - หากคุณต้องการใช้ฟังก์ชันไร้สาย ให้กดปุ่ม **OK** หรือปุ่ม **Enter** หากคุณเชื่อมต่อโดยใช้อะแดปเตอร์ในขณะที่ข้อความปรากฏขึ้น ระบบจะสลับไปใช้พลังงานจากอะแดปเตอร์ AC แทน
- 5 SSID ปัจจุบันจะปรากฏขึ้นบนหน้าจอ ป้อน SSID ใหม่ถ้าจำเป็น และกด **OK** หรือ **Enter**
 - 6 รหัสผ่านปัจจุบันจะปรากฏขึ้นบนหน้าจอ ป้อนรหัสผ่านใหม่ถ้าจำเป็น และกด **OK** หรือ **Enter**
 - 7 หน้าจอยืนยัน SSID และรหัสผ่านที่ป้อนเข้าไปจะปรากฏขึ้น กดปุ่มใดก็ได้ ยกเว้นปุ่ม **เปิด/ปิดเครื่อง** เพื่อดำเนินการต่อ ให้ไปที่หน้าการตั้งค่าเครือข่ายไร้สายของอุปกรณ์เคลื่อนที่ของคุณ และพิมพ์ชื่อ SSID และรหัสผ่าน
 - 8 หากระบบเชื่อมต่ออุปกรณ์เคลื่อนที่ของคุณสำเร็จแล้ว เครื่องพิมพ์จะปรากฏสัญลักษณ์  คุณตั้งค่าเครือข่าย Wireless Direct สำเร็จแล้ว แอปพลิเคชัน Brother iPrint&Label ช่วยให้คุณสามารถพิมพ์จาก Apple iPhone, iPad และ iPod touch หรือสมาร์ทโฟน Android™ ได้โดยตรง สำหรับข้อมูลเพิ่มเติมเกี่ยวกับแอปพลิเคชันที่ใช้งานบนอุปกรณ์มือถือและสามารถใช้งานได้กับเครื่องพิมพ์ของคุณ โปรดเข้าไปที่เว็บไซต์ support.brother.com/g/d/f5f9



เครือข่ายไร้สาย

บทนำ	6
การเปลี่ยนการตั้งค่าเครือข่ายเครื่องพิมพ์ของคุณ	7
การปรับตั้งค่าเครื่องพิมพ์ของคุณสำหรับใช้ งานเครือข่ายไร้สาย	11
การจัดการทางเว็บไซต์	18

คุณสมบัติเครือข่าย

เครื่องพิมพ์ Brother ของคุณสามารถแบ่งปันในเครือข่ายแบบไร้สาย IEEE 802.11b/g/n โดยใช้เซิร์ฟเวอร์การพิมพ์เครือข่ายภายใน เซิร์ฟเวอร์การพิมพ์รองรับฟังก์ชันและวิธีการเชื่อมต่อต่างๆ ไปยัง TCP/IP ที่รองรับเครือข่ายได้อย่างหลากหลาย ขึ้นอยู่กับระบบปฏิบัติการที่ใช้

- **BRAdmin Light**
- **BRAdmin Pro**
- **Web Based Management (การบริหารจัดการบนเว็บ)**
- **Driver Deployment Wizard**
- **ซอฟต์แวร์ Printer Setting Tool**

สำหรับข้อมูลเพิ่มเติมและการดาวน์โหลด โปรดเยี่ยมชมเราที่ support.brother.com

การเปลี่ยนการตั้งค่าเครือข่ายเครื่องพิมพ์ของคุณ (IP แอดเดรส, ซับเน็ตมาสก์ และเกตเวย์)

การใช้งานยูทิลิตี้ BRAdmin Light (Windows)

ยูทิลิตี้ BRAdmin Light พัฒนาขึ้นมาเพื่อการตั้งค่าเบื้องต้นสำหรับอุปกรณ์ Brother ที่เชื่อมต่อผ่านเครือข่าย และยังสามารถค้นหาผลิตภัณฑ์ของ Brother ใน TCP/IP แสดงสถานะ และกำหนดการตั้งค่าเครือข่ายเบื้องต้น เช่น IP Address ได้อีกด้วย

การติดตั้ง BRAdmin Light

- 1 ตรวจสอบให้แน่ใจว่า ได้เปิดเครื่องแล้ว
- 2 เปิดเครื่องคอมพิวเตอร์ของคุณ ปิดแอปพลิเคชันที่กำลังทำงานทั้งหมดก่อนการติดตั้ง
- 3 ใส่ CD-ROM ที่ให้มาในไดรฟ์ CD-ROM ของคุณ หน้าจอการเปิดจะปรากฏขึ้นโดยอัตโนมัติ หากมีหน้าจอชื่อรุ่นปรากฏขึ้น ให้เลือกเครื่องพิมพ์ของคุณ หากมีหน้าจอภาษาปรากฏขึ้น ให้เลือกภาษาของคุณ
- 4 เมนูหลักของ CD-ROM จะปรากฏขึ้นมา คลิก [**Advanced Applications**]
- 5 คลิกที่ [**Network Utility**]
- 6 คลิก [**BRAdmin Light**] แล้วปฏิบัติตามคำแนะนำบน-หน้าจอ

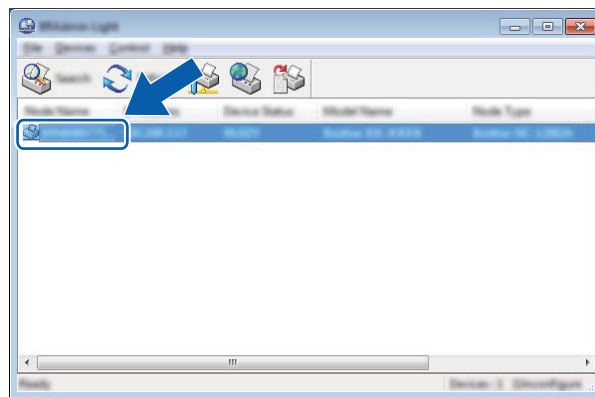
คุณสามารถดาวน์โหลด BRAdmin Light ของบราเดอร์ โดยไปที่เว็บไซต์ช่วยเหลือการใช้งานบราเดอร์ที่ support.brother.com

หมายเหตุ

- หากคุณต้องการคุณสมบัติในการจัดการเครื่องพิมพ์ขั้นสูงยิ่งกว่า ให้ใช้ BRAdmin Professional เวอร์ชันล่าสุด โดยสามารถดาวน์โหลดได้จาก support.brother.com
- หากคุณกำลังใช้งานไฟร์วอลล์ แอนตี้สปายแวร์ หรือซอฟต์แวร์แอนตี้ไวรัส โปรดปิดการใช้งานระบบดังกล่าวชั่วคราวเมื่อคุณแน่ใจว่าสามารถพิมพ์ได้แล้ว ให้เปิดระบบดังกล่าวอีกครั้ง
- ชื่อโหนดจะปรากฏขึ้นในหน้าต่าง BRAdmin Light ปัจจุบัน ชื่อโหนดตามค่าเริ่มต้นของเซิร์ฟเวอร์การพิมพ์ในเครื่องพิมพ์คือ "BRWxxxxxxxxxxx" ("xxxxxxxxxxx" คือ MAC Address / อีเธอร์เน็ตแอดเดรสของเครื่องพิมพ์ Brother ของคุณ)
- รหัสผ่านเริ่มต้นสำหรับเซิร์ฟเวอร์การพิมพ์ของ Brother คือ "access"

การตั้งค่า IP Address , ซับเน็ตมาส์ก และเกตเวย์โดยใช้ BRAdmin Light

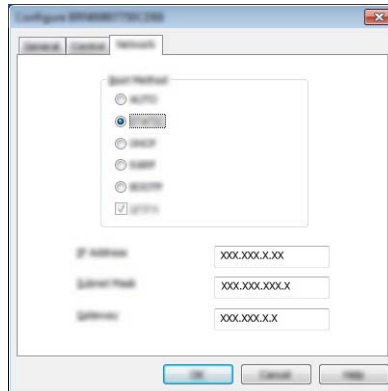
- 1 เริ่มใช้งานยูทิลิตี้ BRAdmin Light
(Windows 10)
จากปุ่มสตาร์ทคลิก [**BRAdmin Light**] ภายใต้ [**Brother**]
(Windows 8 / Windows 8.1)
คลิกไอคอน [**BRAdmin Light**] บนหน้าจอ [**Apps**]
(Windows Vista / Windows 7)
คลิกที่ [**Start**] - [**All Programs**] - [**Brother**] - [**BRAdmin Light**] - [**BRAdmin Light**]
- 2 BRAdmin Light จะทำการค้นหาอุปกรณ์ใหม่อัตโนมัติ
- 3 ดับเบิล-คลิกที่อุปกรณ์ที่ไม่ได้กำหนดค่า



หมายเหตุ

หากคุณไม่ใช่เซิร์ฟเวอร์ DHCP/BOOTP/RARP อุปกรณ์จะแสดงเป็น [**Unconfigured**] ในหน้าจอยูทิลิตี้ BRAdmin Light

- เลือก **[STATIC]** จาก **[Boot Method]** ป้อน **IP Address**, **[Subnet Mask]** และ **[Gateway]** (ถ้าจำเป็น) ของเซิร์ฟเวอร์การพิมพ์ของคุณ



- คลิก **[OK]**
- ในกรณีที่ตั้งค่า IP Address ถูกต้อง คุณจะพบเซิร์ฟเวอร์การพิมพ์ของ Brother ในรายการอุปกรณ์

ยูทิลิตี้การจัดการอื่นๆ

นอกจากยูทิลิตี้ BRAdmin Light แล้ว เครื่องพิมพ์ Brother ของคุณสามารถใช้กับยูทิลิตี้การจัดการต่างๆ ต่อไปนี้ได้ คุณสามารถใช้ยูทิลิตี้เหล่านี้เพื่อการตั้งค่าเครือข่ายได้

การใช้ระบบจัดการทางเว็บ (เว็บเบราว์เซอร์)

สามารถใช้เว็บเบราว์เซอร์มาตรฐานเพื่อเปลี่ยนแปลงการตั้งค่าเซิร์ฟเวอร์การพิมพ์โดยใช้ HTTP (Hyper Text Transfer Protocol) ได้ (โปรดดู *การปรับตั้งค่าเครื่องพิมพ์โดยใช้ระบบจัดการทางเว็บไซด์ (เว็บเบราว์เซอร์)* ใน หน้า 18)

การใช้ยูทิลิตี้ BRAdmin Professional (Windows)

BRAdmin Professional เป็นยูทิลิตี้การจัดการขั้นสูงสำหรับอุปกรณ์ Brother ที่เชื่อมต่อผ่านเครือข่าย ยูทิลิตี้นี้สามารถค้นหาผลิตภัณฑ์ Brother ในเครือข่ายของคุณ และแสดงสถานะอุปกรณ์จากหน้าต่างสโตน์อิเล็กทรอนิกส์โพลเรอร์ที่สามารถอ่านได้อย่างง่ายดาย ซึ่งจะใช้การเปลี่ยนสีเพื่อแสดงสถานะของอุปกรณ์แต่ละตัว

ดูรายละเอียดเพิ่มเติมและดาวน์โหลดได้ที่ support.brother.com

หมายเหตุ

- โปรดใช้ยูทิลิตี้ BRAdmin Professional เวอร์ชันล่าสุดที่มีให้ดาวน์โหลดจาก support.brother.com ยูทิลิตี้นี้ใช้ได้เฉพาะสำหรับผู้ใช้ระบบ Windows เท่านั้น
- หากคุณกำลังใช้งานไฟร์วอลล์ แอนตี้สปายแวร์ หรือซอฟต์แวร์แอนตี้ไวรัส โปรดปิดการใช้งานระบบดังกล่าวชั่วคราวเมื่อคุณแน่ใจว่าสามารถพิมพ์ได้แล้ว ให้เปิดระบบดังกล่าวอีกครั้ง
- ชื่อโหนดจะปรากฏขึ้นในหน้าต่าง BRAdmin Professional ปัจจุบัน ชื่อโหนดตามค่าเริ่มต้นคือ "BRWxxxxxxxxxx" ("xxxxxxxxxx" คือ MAC Address/อีเธอร์เน็ต แอดเดรสของเครื่องพิมพ์ Brother ของคุณ)

ภาพรวม

ขั้นแรก คุณต้องปรับค่าเครือข่ายไร้สายของเครื่องพิมพ์ Brother ของคุณให้สื่อสารกับเครือข่ายของคุณก่อน
วิธีการดังต่อไปนี้ใช้สำหรับปรับตั้งค่าเครื่องพิมพ์ Brother ของคุณ

■ การปรับตั้งค่าโดยการใช้ CD-ROM ติดตั้งและสายเคเบิล

โปรดดูด้านล่าง นี่คือวิธีการที่แนะนำ คุณสามารถเชื่อมต่อเครื่องพิมพ์ของคุณไปยังเครือข่ายไร้สายโดยใช้วิธีการนี้

■ การปรับตั้งค่าโดยใช้ฟังก์ชันในเครื่องพิมพ์

โปรดดู *การใช้ฟังก์ชันในเครื่องพิมพ์ Brother ของคุณ* ใน หน้า 14

■ การปรับตั้งค่าโดยใช้การตั้งค่าการสื่อสารใน Printer Setting Tool

โปรดดู *การตั้งค่าการสื่อสาร (Windows เท่านั้น)* ใน หน้า 21

หมายเหตุ

- เพื่อให้ได้ผลการพิมพ์ที่เหมาะสมที่สุดต่อการใช้งานประจำวัน โปรดวางเครื่องพิมพ์ Brother ของคุณ ให้ใกล้จุดการเชื่อมต่อเครือข่ายแบบไร้สาย/เราเตอร์ให้มากที่สุดโดยให้มีสิ่งกีดขวางน้อยที่สุด การมีวัตถุขนาดใหญ่ และกำแพงที่ขวางกั้นระหว่างอุปกรณ์สองตัว รวมถึงการรบกวนจากอุปกรณ์อิเล็กทรอนิกส์อื่นๆ อาจส่งผลต่อความเร็วการโอนถ่ายข้อมูลของเอกสารของคุณได้

เนื่องจากปัจจัยเหล่านี้ การเชื่อมต่อด้วยวิธีไร้สายจึงอาจไม่เหมาะสมกับเอกสารและแอปพลิเคชันบางชนิด คุณสามารถใช้ USB เพื่อความเร็วสูงสุดได้

- ก่อนจะกำหนดค่าการตั้งค่าไร้สาย คุณต้องทราบ SSID และคีย์เครือข่ายของคุณ

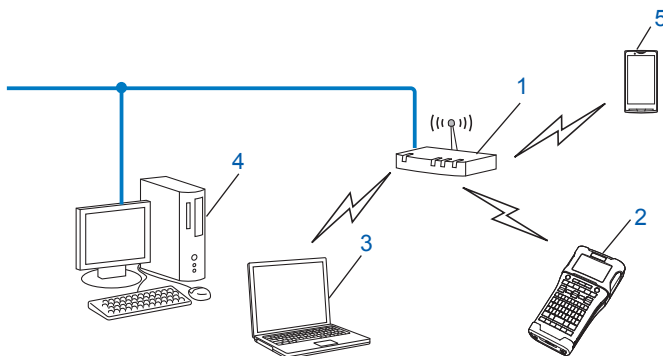
การใช้ CD-ROM ติดตั้ง (เฉพาะบางประเทศหรือภูมิภาค)

ทำตามคำแนะนำบนหน้าจอ

คุณสามารถดาวน์โหลดเวอร์ชันล่าสุดจากเว็บไซต์ช่วยเหลือการใช้งานบราเดอร์ที่ support.brother.com

ตรวจสอบสภาพแวดล้อมเครือข่ายของคุณ

เชื่อมต่อเครื่องคอมพิวเตอร์เข้ากับจุดการเชื่อมต่อเครือข่ายแบบไร้สาย/เราเตอร์ในเครือข่าย (Infrastructure mode)



- 1 จุดการเชื่อมต่อเครือข่ายแบบไร้สาย/เราเตอร์
- 2 เครื่องพิมพ์เครือข่ายไร้สาย (เครื่องพิมพ์ Brother ของคุณ)
- 3 เครื่องคอมพิวเตอร์ที่สามารถใช้ระบบไร้สายได้และเชื่อมต่อกับจุดการเชื่อมต่อเครือข่ายแบบไร้สาย/เราเตอร์
- 4 เครื่องคอมพิวเตอร์แบบใช้สาย (ซึ่งไม่สามารถใช้ระบบไร้สายได้) ที่เชื่อมต่อกับจุดการเชื่อมต่อเครือข่ายแบบไร้สาย/เราเตอร์ด้วยสายอีเทอร์เน็ต
- 5 อุปกรณ์เคลื่อนที่

หมายเหตุ

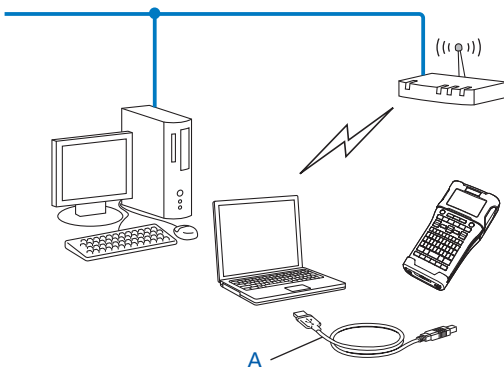
วิธีการติดตั้ง

คำอธิบายต่อไปนี้เป็นวิธีการการติดตั้งเครื่องพิมพ์ Brother ของคุณเข้ากับเครือข่ายไร้สาย เลือกรหัสวิธีการที่คุณต้องการสำหรับสภาพแวดล้อมระบบของคุณ

- การปรับตั้งระบบไร้สายโดยใช้งานสายเคเบิล USB ขั้วคราว (ขอแนะนำวิธีการนี้สำหรับผู้ที่ใช้ Windows และ Macintosh)
- การปรับตั้งระบบไร้สายด้วยการกดเพียงปุ่มเดียวโดยใช้ WPS

การปรับตั้งค่าระบบไร้สายโดยใช้งานสายเคเบิล USB ขั้วคราว (ขอแนะนำวิธีการนี้สำหรับผู้ที่ใช้ Windows และ Mac)

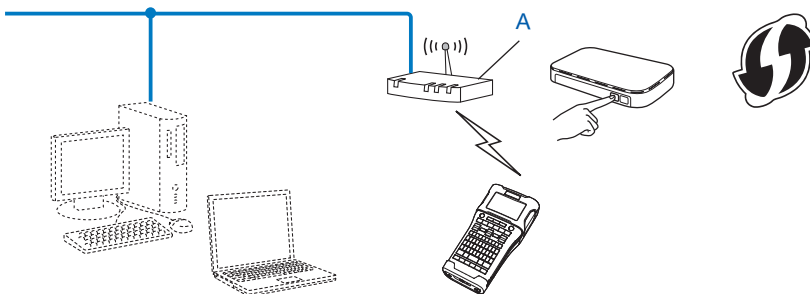
ขอแนะนำให้คุณใช้เครื่องคอมพิวเตอร์ที่เชื่อมต่อกับเครือข่ายของคุณด้วยระบบไร้สายสำหรับวิธีนี้
คุณสามารถกำหนดค่าเครื่องพิมพ์ได้จากเครื่องคอมพิวเตอร์ในเครือข่ายโดยใช้สายเคเบิล USB ได้ (A)¹



¹ คุณสามารถกำหนดค่าการตั้งค่าไร้สายสำหรับเครื่องพิมพ์ได้โดยใช้สายเคเบิล USB เชื่อมต่อกับเครื่องคอมพิวเตอร์แบบใช้สายหรือไร้สายเป็นการชั่วคราว

การกำหนดค่าด้วยการกดปุ่มเดียวโดยใช้ Wi-Fi Protected Setup™

คุณสามารถใช้ WPS
เพื่อกำหนดค่าการตั้งค่าเครือข่ายของคุณได้อย่างง่ายดายหากจัดการเชื่อมต่อเครือข่ายแบบไร้สาย/เราเตอร์ของคุณ (A)
รองรับ Wi-Fi Protected Setup™ (WPS)¹



¹ การปรับตั้งค่าด้วยการกดปุ่ม

การใช้ฟังก์ชันในเครื่องพิมพ์ Brother ของคุณ

คุณสามารถเลือกประเภทเครือข่าย กำหนดค่า หรือแสดงเครือข่าย และอื่นๆ โดยใช้ปุ่ม **เมนู**

การเลือกประเภทเครือข่าย

- 1 กดปุ่ม **เมนู** เลือก “เครือข่ายแบบไร้สาย” โดยใช้ปุ่ม **▲** หรือ **▼** จากนั้นให้กดปุ่ม **OK** หรือปุ่ม **Enter**
- 2 เลือก “ประเภทเครือข่าย” โดยใช้ปุ่ม **▲** หรือ **▼** จากนั้นให้กดปุ่ม **OK** หรือ **Enter**
- 3 เลือกประเภทเครือข่ายที่จะใช้ โดยใช้ปุ่ม **▲** หรือ **▼** จากนั้นให้กดปุ่ม **OK** หรือ **Enter**
“ปิด”: เครือข่ายไร้สาย ปิด
“Direct Mode”: เชื่อมต่อโดยใช้ Wireless Direct
“Infrastructure Mode”: เชื่อมต่อโดยใช้เครือข่ายแบบไร้สาย
หน้าจอจะกลับไปยังหน้าจอสำหรับป้อนข้อความ
- 4 หากมีข้อความบางข้อความปรากฏขึ้น ในแต่ละข้อความให้กด **OK** หรือ **Enter**

การตั้งค่าการแสดงผลเครือข่าย

- 1 กดปุ่ม **เมนู** เลือก “เครือข่ายแบบไร้สาย” โดยใช้ปุ่ม **▲** หรือ **▼** จากนั้นให้กดปุ่ม **OK** หรือปุ่ม **Enter**
- 2 เลือก “สถานะเครือข่าย” โดยใช้ปุ่ม **▲** หรือ **▼** จากนั้นให้กดปุ่ม **OK** หรือ **Enter**
- 3 เลือก “Infrastructure Mode” โดยใช้ปุ่ม **▲** หรือ **▼** จากนั้นให้กดปุ่ม **OK** หรือ **Enter**
การตั้งค่า Infrastructure Mode ปัจจุบันจะปรากฏขึ้น

```
<InfrastructureMode>
↑ Boot Method      Auto
IP Address         192.168.21.32
Subnet Mask        192.168.981.763
```

หมายเหตุ

เมื่อใช้ Direct Mode ให้เลือก “Direct Mode”

- 4 หน้าจอจะกลับไปสู่หน้าจอสำหรับป้อนข้อความเมื่อคุณกดปุ่ม **OK** หรือ **Enter**

การปรับตั้งค่าการตั้งค่า Infrastructure Mode

ปรับตั้งค่าการตั้งค่า Infrastructure Mode ตามที่อธิบายไว้ด้านล่างนี้

การปรับตั้งค่าโดยใช้ WPS

- 1 ขั้นตอนแรก ให้ตรวจสอบว่าจุดการเชื่อมต่อเครือข่ายแบบไร้สาย/เราเตอร์ของคุณมีเครื่องหมาย WPS



- 2 กดปุ่ม **เมนู** เลือก "เครือข่ายแบบไร้สาย" โดยใช้ปุ่ม **▲** หรือ **▼** จากนั้นให้กดปุ่ม **OK** หรือปุ่ม **Enter**
- 3 เลือก "การตั้งค่าเครือข่าย" โดยใช้ปุ่ม **▲** หรือ **▼** จากนั้นให้กดปุ่ม **OK** หรือ **Enter**
- 4 เลือก "Infrastructure Mode" โดยใช้ปุ่ม **▲** หรือ **▼** จากนั้นให้กดปุ่ม **OK** หรือ **Enter**
- 5 วางเครื่องพิมพ์ Brother ของคุณไว้ในตำแหน่งที่ช่วงสัญญาณของจุดการเชื่อมต่อ WPS/เราเตอร์ครอบคลุม ช่วงสัญญาณอาจมีระยะแตกต่างกันไปตามสภาพแวดล้อมการใช้งานของคุณ โปรดดูคำแนะนำที่ให้มาพร้อมกับจุดการเชื่อมต่อ/เราเตอร์ของคุณ
- 6 เลือก "กดปุ่ม" โดยใช้ปุ่ม **▲** หรือ **▼** จากนั้นให้กดปุ่ม **OK** หรือ **Enter**
- 7 ข้อความหนึ่งหรือสองข้อความจะปรากฏขึ้นก่อนข้อความ "เริ่มใช้งาน WPS ของจุดการเชื่อมต่อ เครือข่ายไร้สายของคุณ" ในแต่ละข้อความให้กดปุ่ม **OK** หรือปุ่ม **Enter**
ข้อความ "เริ่มใช้งาน WPS ของจุดการเชื่อมต่อ เครือข่ายไร้สายของคุณ" จะปรากฏขึ้น
- 8 กดปุ่ม WPS บนจุดการเชื่อมต่อเครือข่ายแบบไร้สาย/เราเตอร์ของคุณ ละกดปุ่ม **OK** หรือ **Enter** บนเครื่องพิมพ์ Brother ของคุณ

หมายเหตุ

กดปุ่ม **Esc** เพื่อกลับไปยังขั้นตอนก่อนหน้า

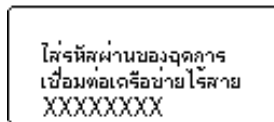
- 9 "กำลังเชื่อมต่อ..." จะปรากฏขึ้นชั่วคราว แล้วตามด้วยข้อความ "เชื่อมต่อแล้ว!"
- 10 กดปุ่ม **OK** หรือปุ่ม **Enter**
หน้าจอจะกลับไปยังหน้าจอสำหรับป้อนข้อความ
สถานะการเชื่อมต่อแบบไร้สายจะแสดงเป็นเครื่องหมายอย่างใดอย่างหนึ่งดังต่อไปนี้
ขึ้นอยู่กับความแรงของสัญญาณระบบไร้สาย:

หมายเหตุ

- เครื่องพิมพ์ Brother ของคุณจะเชื่อมต่อกับ WPS ซึ่งจะใช้เวลา 2 นาที หากกดปุ่ม **WiFi** ในระหว่างนั้น เครื่องพิมพ์จะดำเนินการเชื่อมต่อโดยใช้เวลามากกว่า 2 นาที นับแต่เวลาที่ท่านกดปุ่มดังกล่าว
- หากเครื่องพิมพ์ Brother ของคุณไม่สามารถเชื่อมต่อไปยังเครือข่าย ข้อความแสดงความล้มเหลวในการเชื่อมต่อจะปรากฏขึ้น

การปรับตั้งค่าโดยการป้อน Pin Code

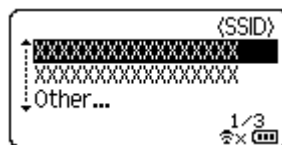
- 1 กดปุ่ม **เมนู** เลือก "เครือข่ายแบบไร้สาย" โดยใช้ปุ่ม **▲** หรือ **▼** จากนั้นให้กดปุ่ม **OK** หรือปุ่ม **Enter**
- 2 เลือก "การตั้งค่าเครือข่าย" โดยใช้ปุ่ม **▲** หรือ **▼** จากนั้นให้กดปุ่ม **OK** หรือ **Enter**
- 3 เลือก "Infrastructure Mode" โดยใช้ปุ่ม **▲** หรือ **▼** จากนั้นให้กดปุ่ม **OK** หรือ **Enter**
- 4 เลือก "PIN Code" โดยใช้ปุ่ม **▲** หรือ **▼** จากนั้นให้กดปุ่ม **OK** หรือ **Enter**
- 5 หากมีข้อความบางข้อความปรากฏขึ้น ในแต่ละข้อความให้กด **OK** หรือ **Enter**
- 6 พิมพ์ Pin Code ที่ปรากฏบนหน้าจอไปยังจุดการเชื่อมต่อ/เราเตอร์ จากนั้นให้กดปุ่ม **OK** หรือ **Enter**



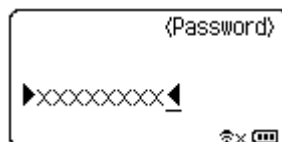
- 7 "กำลังเชื่อมต่อ..." จะปรากฏขึ้นชั่วคราว แล้วตามด้วยข้อความ "เชื่อมต่อแล้ว!"
- 8 กดปุ่ม **OK** หรือปุ่ม **Enter**
หน้าจอจะกลับไปยังหน้าจอสำหรับป้อนข้อความ
สถานะการเชื่อมต่อแบบไร้สายจะแสดงเป็นเครื่องหมายอย่างใดอย่างหนึ่งดังต่อไปนี้ ขึ้นอยู่กับความแรงของสัญญาณระบบไร้สาย: **☺ ☹ ◻**






การปรับตั้งค่าโดยใช้ setup wizard

- 1 กดปุ่ม **เมนู** เลือก "เครือข่ายแบบไร้สาย" โดยใช้ปุ่ม **▲** หรือ **▼** จากนั้นให้กดปุ่ม **OK** หรือปุ่ม **Enter**
- 2 เลือก "การตั้งค่าเครือข่าย" โดยใช้ปุ่ม **▲** หรือ **▼** จากนั้นให้กดปุ่ม **OK** หรือ **Enter**
- 3 เลือก "Infrastructure Mode" โดยใช้ปุ่ม **▲** หรือ **▼** จากนั้นให้กดปุ่ม **OK** หรือ **Enter**
- 4 เลือก "Setup Wizard" โดยใช้ปุ่ม **▲** หรือ **▼** จากนั้นให้กดปุ่ม **OK** หรือ **Enter**
- 5 หากมีข้อความบางข้อความปรากฏขึ้น ในแต่ละข้อความให้กด **OK** หรือ **Enter**
ระบบจะแสดง SSID สำหรับเครือข่ายที่มี



- 6 เลือก SSID โดยใช้ปุ่ม **▲** หรือ **▼** หรือเลือก "Other..." และป้อน SSID (ตั้งแต่ 1-32 ตัว) จากนั้นให้กดปุ่ม **OK** หรือ **Enter**
หน้าจอ "Password" จะปรากฏขึ้น



- 7 ป้อนรหัสผ่าน (ตั้งแต่ 8-63 ตัว) จากนั้นให้กดปุ่ม **OK** หรือ **Enter**
- 8 หน้าจอจะกลับไปยังหน้าจอสำหรับป้อนข้อความ และ  จะกระพริบในระหว่างทำการเชื่อมต่อ หลังจาก 90 วินาที ตัวแสดงสถานะจะเปลี่ยนไปเป็น  แต่เครื่องพิมพ์ Brother ของคุณจะยังคงทำการเชื่อมต่อไปยังเครือข่าย
- 9 เมื่อเชื่อมต่อกับเครือข่ายแล้ว สถานะการเชื่อมต่อแบบไร้สายจะแสดงเป็นเครื่องหมายอย่างไรโดยหนึ่งดังต่อไปนี้ขึ้นอยู่กับความแรงของสัญญาณระบบไร้สาย:   

เปิดหรือปิดฟังก์ชันไร้สาย

วิธีการเปิดหรือปิดฟังก์ชันไร้สาย ให้กดปุ่ม **WiFi**
ค่าเริ่มต้นของเครื่อง คือ "ปิด"

- 1 กดปุ่ม **WiFi**
- 2 กดปุ่ม **WiFi** อีกครั้งเพื่อปิดฟังก์ชันไร้สาย

หมายเหตุ

- หากเลือก "ปิด" ในหน้าจอ "ประเภทเครือข่าย" ฟังก์ชันไร้สายจะยังคงปิด แม้ว่าจะได้กดปุ่ม **WiFi** แล้วก็ตาม
- เมื่อเครื่องพิมพ์ Brother ของคุณทำงานโดยใช้แบตเตอรี่ พลังงานแบตเตอรี่จะลดลงอย่างรวดเร็วเมื่อมีการใช้งานฟังก์ชันไร้สาย ดังนั้น จะมีข้อความยืนยันปรากฏขึ้นเมื่อกดปุ่ม **WiFi** หากคุณต้องการใช้ฟังก์ชันไร้สาย ให้กดปุ่ม **OK** หรือปุ่ม **Enter** หากคุณเชื่อมต่อโดยใช้อะแดปเตอร์ในขณะที่ข้อความปรากฏขึ้น ระบบจะสลับไปใช้พลังงานจากอะแดปเตอร์ AC แทน

ภาพรวม

คุณสามารถใช้เว็บเบราว์เซอร์มาตรฐานเพื่อจัดการเครื่องพิมพ์ในเครือข่ายของคุณโดยใช้ HTTP เมื่อใช้ระบบจัดการทางเว็บไซต์ คุณสามารถดำเนินการต่างๆ ต่อไปนี้ได้:

- แสดงข้อมูลสถานะเครื่องพิมพ์ Brother ของคุณ
- เปลี่ยนการตั้งค่าต่างๆ ของเครือข่าย เช่น ข้อมูล TCP/IP
- แสดงข้อมูลเวอร์ชันซอฟต์แวร์ของเครื่องพิมพ์และเซิร์ฟเวอร์การพิมพ์
- เปลี่ยนรายละเอียดการปรับตั้งค่าเครื่องพิมพ์และเครือข่าย

หมายเหตุ

ขอแนะนำให้ใช้ Microsoft® Internet Explorer® 7.0 หรือใหม่กว่า หรือ Firefox® 25.0.1 หรือใหม่กว่า later for Windows, Safari® 5.0.6 หรือใหม่กว่า หรือ Firefox® 26.0 หรือใหม่กว่า สำหรับ Mac

โปรดตรวจสอบว่าได้เปิดใช้งานจาวาสคริปต์และคุกกี้ในเบราว์เซอร์ที่คุณใช้แล้ว

เพื่อใช้การจัดการทางเว็บไซต์ เครือข่ายของคุณจะต้องใช้ TCP/IP เครื่องพิมพ์และคอมพิวเตอร์จะต้องมี IP Address ที่สามารถใช้งานได้

การปรับตั้งค่าเครื่องพิมพ์โดยใช้ระบบจัดการทางเว็บไซต์ (เว็บเบราว์เซอร์)



สามารถใช้เว็บเบราว์เซอร์มาตรฐานเพื่อเปลี่ยนแปลงการตั้งค่าเซิร์ฟเวอร์การพิมพ์โดยใช้ HTTP (Hyper Text Transfer Protocol) ได้


สิ่งสำคัญ

รหัสผ่านเริ่มต้นจะอยู่ที่ด้านหลังของเครื่องและมีตัวอักษร "Pwd" กำกับไว้

เราแนะนำให้เปลี่ยนรหัสผ่านเริ่มต้นทันทีเพื่อป้องกันเครื่องของคุณจากการเข้าถึงที่ไม่ได้รับอนุญาต

หากคุณหาจลาจล "Pwd" ไม่พบ ให้ทำตามขั้นตอนดังต่อไปนี้

- 1 ปัดเครื่องพิมพ์ จากนั้นกดปุ่ม **เปิด/ปิดเครื่อง** และปุ่ม **D** และ **W** ค้างไว้พร้อมกัน
- 2 เมื่อ  หรือ  ปรากฏอยู่บนหน้าจอแสดงผลแบบ LCD ให้ปล่อยมือออกจากปุ่ม **เปิด/ปิดเครื่อง**
- 3 เมื่อรหัสผ่านปรากฏอยู่บนหน้าจอแสดงผลแบบ LCD ให้ปล่อยมือออกจากปุ่ม **D** และ **W**

- 1 พิมพ์ "http://printer_ip_address/" ลงในแถบที่อยู่ของเบราว์เซอร์ของคุณ (โดยที่ "printer_ip_address" คือที่อยู่ IP ของเครื่องหรือชื่อของเซิร์ฟเวอร์การพิมพ์) ตัวอย่างเช่น หากที่อยู่ IP ของเครื่องพิมพ์คือ 192.168.1.2 ให้พิมพ์: http://192.168.1.2/
- 2 ให้พิมพ์รหัสผ่านในช่อง **Login** หากกำหนดเอาไว้
- 3 คลิก 

4 คลิกแท็บ **Network**

5 ปรับการตั้งค่าของเครื่องถ้าจำเป็น

หมายเหตุ

หากคุณได้แก้ไขไฟล์โฮสต์ในคอมพิวเตอร์ของคุณหรือกำลังใช้ระบบชื่อโดเมน คุณสามารถป้อนชื่อ DNS ของเซิร์ฟเวอร์การพิมพ์ได้เช่นกัน เซิร์ฟเวอร์การพิมพ์รองรับ TCP/IP และ NetBIOS คุณสามารถป้อนชื่อ NetBIOS (เน็ตไบออส) ของเซิร์ฟเวอร์การพิมพ์ได้เช่นกัน หากต้องการค้นหาชื่อ NetBIOS (เน็ตไบออส) ให้คลิกที่แท็บ **Network** จากนั้นเลือก **Network Status** ชื่อ NetBIOS (เน็ตไบออส) ที่ได้กำหนดไว้คืออักขระ 15 ตัวแรกของชื่อ Node และจะแสดงเป็น "BRWxxxxxxxxxxxx" (โดยที่ "xxxxxxxxxxxxxx" คือ ที่อยู่อีเทอร์เน็ต)

หมายเหตุ

การตั้งค่ารหัสผ่าน

เราขอแนะนำให้ตั้งค่ารหัสผ่านการเข้าสู่ระบบเพื่อป้องกันการเข้าถึงงานการจัดการทางเว็บไซต์โดยไม่ได้รับอนุญาต

- 1 คลิกที่ **[Administrator]**
- 2 ป้อนรหัสผ่านที่คุณต้องการใช้ (ได้สูงสุด 32 ตัวอักษร)
- 3 ป้อนรหัสผ่านในช่อง **[Confirm new password]** อีกครั้ง
- 4 คลิกที่ **[Submit]**

ครั้งต่อไปคุณสามารถเข้าถึงการจัดการทางเว็บไซต์ได้ โดยใส่รหัสผ่านในช่อง **[Login]** และจากนั้นคลิกที่  หลังจากปรับการตั้งค่าแล้ว ให้ออกจากระบบโดยการคลิกที่ 

คุณยังสามารถตั้งรหัสผ่านได้โดยการคลิกที่ **[Please configure the password.]** บนหน้าเว็บเพจของเครื่องพิมพ์ หากคุณยังไม่ได้ตั้งรหัสผ่านเพื่อเข้าสู่ระบบ



การตั้งค่าการสื่อสาร

การตั้งค่าการสื่อสาร (Windows เท่านั้น)

21

ที่เมนู [Communication settings] ใน Printer Setting Tool ข้อมูลการสื่อสารเครื่องพิมพ์สามารถกำหนดหรือเปลี่ยนแปลงได้เมื่อทำการเชื่อมต่อเครื่องพิมพ์ Brother ของคุณกับคอมพิวเตอร์ด้วยสาย USB ไม่เพียงแต่คุณสามารถเปลี่ยนแปลงการตั้งค่าการสื่อสารได้ในเครื่องพิมพ์เครื่องเดียวเท่านั้น แต่คุณยังสามารถใช้งานการตั้งค่าเดียวกันนั้นกับเครื่องพิมพ์หลายเครื่องได้อย่างง่ายดาย

หมายเหตุ

[Printer Setting Tool] ได้รับการติดตั้งพร้อมกันกับไดรเวอร์เครื่องพิมพ์และซอฟต์แวร์อื่นๆ

สิ่งสำคัญ

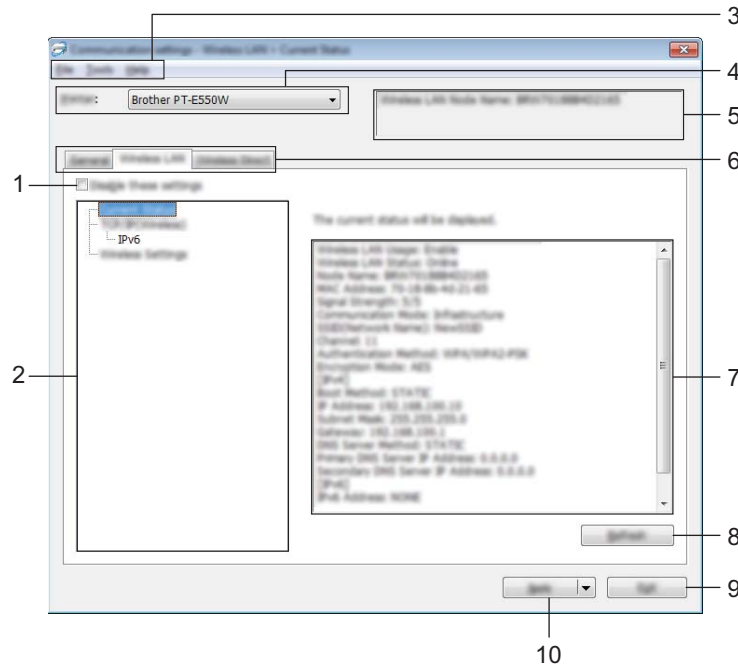
- “Printer Setting Tool” ใช้ได้กับเครื่องพิมพ์ของ Brother ของคุณเท่านั้น
- ตรวจสอบให้แน่ใจว่า ได้เสียบอะแดปเตอร์เข้ากับเต้ารับไฟแล้ว
- ตรวจสอบให้แน่ใจว่าได้ติดตั้งไดรเวอร์เครื่องพิมพ์อย่างถูกต้องและสามารถใช้งานได้
- เชื่อมต่อเครื่องพิมพ์นี้เข้ากับคอมพิวเตอร์ด้วยสาย USB
ไม่สามารถระบุการตั้งค่าต่างๆ ได้ด้วยการใช้ระบบ LAN ไร้สาย ด้วยเครื่องมือนี้

การใช้งานการตั้งค่าการสื่อสาร


- 1 เชื่อมต่อเครื่องพิมพ์ Brother ของคุณที่ต้องการปรับตั้งค่าเข้ากับเครื่องคอมพิวเตอร์
- 2 สำหรับ Windows 10: จากปุ่มสตาร์ทคลิก [Printer Setting Tool] (เครื่องมือในการตั้งค่าเครื่องพิมพ์) ภายใต้ [Brother]
Windows 8 / Windows 8.1: บนหน้าจอ [Apps] คลิกที่ [Printer Setting Tool]
Windows Vista / Windows 7: จากเมนูสตาร์ท คลิกที่ [All Programs] - [Brother] - [Label & Mobile Printer] - [Printer Setting Tool]


หน้าต่างหลักจะปรากฏขึ้นมา
- 3 เลือกเครื่องพิมพ์ Brother ของคุณเพื่อปรับตั้งค่าจากรายการในเมนูดรอปดาวน์- [Printer]] จากนั้นคลิกที่ [Communication settings] หน้าต่าง [Communication settings] จะปรากฏขึ้นมา
- 4 กำหนดหรือเปลี่ยนแปลงการตั้งค่า (หน้าจอตั้งจอลงไปนี้มาจากระบบ Windows)

การตั้งค่ากล่องโต้ตอบ



1 ปิดการใช้งานการตั้งค่าเหล่านี้

เมื่อเลือกที่กล่องกาเครื่องหมาย  จะปรากฏขึ้นที่แถบเมนู และจะไม่สามารถกำหนดหรือเปลี่ยนแปลงการตั้งค่าต่างๆ ได้อีกต่อไป

การตั้งค่าในแถบเมนูที่  ปรากฏขึ้นมาจะไม่นำไปใช้กับเครื่องพิมพ์ แม้ว่าจะคลิกที่ [Apply] แล้วก็ตาม นอกจากนี้ การตั้งค่าในแถบเมนูจะไม่สามารถบันทึกหรือส่งออกเมื่อคำสั่ง [Save in Command File] หรือ [Export] ได้รับการดำเนินการ

เพื่อใช้งาน บันทึกหรือส่งออกการตั้งค่าไปที่เครื่องพิมพ์ ตรวจสอบให้แน่ใจก่อนว่าได้ยกเลิกการเลือกที่กล่องกาเครื่องหมายแล้ว

2 รายการ

เมื่อเลือกที่ [Current Status] การตั้งค่าในปัจจุบันจะปรากฏขึ้นมาในการเปลี่ยนแปลง/การแสดงผลการตั้งค่า เลือกรายการในการตั้งค่าที่คุณต้องการเปลี่ยนแปลง

3 แถบเมนู

เลือกคำสั่งที่อยู่ในแต่ละเมนูจากรายการ สำหรับรายละเอียดเกี่ยวกับแถบเมนู โปรดดู *แถบเมนู* ใน หน้า 23

4 เครื่องพิมพ์


เลือกเครื่องพิมพ์ที่ต้องการเปลี่ยนแปลงการตั้งค่า หากมีการเชื่อมต่อเครื่องพิมพ์เพียงเครื่องเดียว ก็ไม่จำเป็นต้องทำการเลือก เนื่องจากจะมีเครื่องพิมพ์เพียงเครื่องเดียวเท่านั้นปรากฏขึ้น

5 ชื่อโหนด

แสดงชื่อโหนด สามารถเปลี่ยนชื่อโหนดได้ด้วยเช่นกัน (โปรดดู *เมนูเครื่องมือ* ใน หน้า 25)

6 แถบเมนูการตั้งค่า

คลิกที่แถบเมนูที่มีการตั้งค่าเพื่อกำหนดหรือเปลี่ยนแปลง

ถ้า  ปรากฏขึ้นในแถบเมนู การตั้งค่าต่างๆ ในแถบนั้น จะไม่นำไปใช้กับเครื่องพิมพ์

7 พื้นที่การแสดงผล/เปลี่ยนแปลงการตั้งค่า

แสดงการตั้งค่าในปัจจุบันสำหรับรายการที่เลือก เปลี่ยนการตั้งค่าตามที่จำเป็นโดยใช้เมนูรอบดาวน โดยการป้อนค่าโดยตรงหรือดำเนินการอื่นๆ ที่เหมาะสม

8 รีเฟรช

คลิกเพื่ออัปเดตการตั้งค่าที่แสดงอยู่ด้วยข้อมูลล่าสุด

9 ออก

ออกจาก [Communication settings] และกลับไปหน้าจอหลักของ [Printer Setting Tool]

สิ่งสำคัญ

การตั้งค่าต่างๆ จะไม่ได้รับการนำไปใช้กับเครื่องพิมพ์ ถ้าคลิกที่ปุ่ม [Exit] โดยไม่ได้คลิกที่ปุ่ม [Apply] หลังจากเปลี่ยนแปลงการตั้งค่าแล้ว

10 ใช้งาน

คลิกที่ [Apply] เพื่อนำการตั้งค่ามาใช้กับเครื่องพิมพ์

เพื่อบันทึกการตั้งค่าที่ระบุไว้ในไฟล์คำสั่ง เลือกที่ [Save in Command File] จากเมนูรอบดาวน

สิ่งสำคัญ

การคลิกที่ [Apply] จะนำการตั้งค่าทั้งหมดในแถบเมนูทั้งหมดไปใช้กับเครื่องพิมพ์

ถ้าเลือกกล่องกาเครื่องหมาย [Disable these settings] การตั้งค่าต่างๆ ในแถบนั้น จะไม่นำไปใช้กับเครื่องพิมพ์

แถบเมนู

เมนูไฟล์

■ นำการตั้งค่าต่างๆ ไปใช้กับเครื่องพิมพ์

นำการตั้งค่าต่างๆ ไปใช้กับเครื่องพิมพ์

สิ่งสำคัญ

ถ้าเลือกกล่องกาเครื่องหมาย [Disable these settings] การตั้งค่าต่างๆ ในแถบเครื่องมือนั้นจะไม่ได้รับการบันทึก

■ บันทึกการตั้งค่าในไฟล์คำสั่ง

บันทึกการตั้งค่าที่ระบุในไฟล์คำสั่ง

นามสกุลของไฟล์คือ ".bin"

สิ่งสำคัญ

- ถ้าเลือกกล่องกาเครื่องหมาย [Disable these settings] การตั้งค่าต่างๆ ในแถบเครื่องมือนั้นจะไม่ได้รับการบันทึก
- ข้อมูลดังต่อไปนี้จะไม่ได้รับการบันทึกในการตั้งค่าคำสั่ง
 - ชื่อโฮสต์
 - IP แอดเดรส, ซับเน็ตมาสก์ และเกตเวย์เริ่มต้น (เมื่อตั้งค่า IP แอดเดรสเป็น [STATIC])
- คำสั่งบันทึกการตั้งค่าการสื่อสารมีวัตถุประสงค์เพื่อใช้สำหรับการนำการตั้งค่าต่างๆ ไปใช้กับเครื่องพิมพ์เท่านั้น การตั้งค่านี้ไม่สามารถใช้งานได้โดยการนำเข้าไฟล์คำสั่ง
- ไฟล์คำสั่งที่บันทึกไว้จะมีการตรวจสอบตัวตนและรหัสผ่าน โปรดใช้มาตรการต่างๆ อย่างเหมาะสมเพื่อปกป้องไฟล์คำสั่งที่บันทึกไว้ เช่น การบันทึกไฟล์คำสั่งไว้ในตำแหน่งที่ผู้ใช้รายอื่นไม่สามารถเข้าถึงได้
- อย่าส่งไฟล์คำสั่งไปยังเครื่องพิมพ์ซึ่งไม่ใช่รุ่นที่ระบุไว้เมื่อส่งออกไฟล์คำสั่ง

■ นำเข้า

- นำเข้าจากการตั้งค่าระบบไร้สายปัจจุบันของเครื่องคอมพิวเตอร์
นำเข้าการตั้งค่าจากเครื่องคอมพิวเตอร์

หมายเหตุ

- สามารถนำเข้าการตั้งค่าการตรวจสอบตัวตนเพื่อความปลอดภัยส่วนบุคคลได้เท่านั้น (ระบบเปิด การตรวจสอบตัวตนของคีย์สาธารณะ และ WPA/WPA2-PSK) ไม่สามารถนำเข้าการตั้งค่าการตรวจสอบตัวตนเพื่อความปลอดภัยสำหรับองค์กร (เช่น LEAP และ EAP-FAST) และ WPA2-PSK (TKIP), WPA-PSK (AES) ได้
- หากมีการเปิดใช้งาน LAN ไร้สายหลายๆ เครือข่ายสำหรับคอมพิวเตอร์ที่ใช้อยู่ การตั้งค่าเครือข่ายไร้สายเครือข่ายแรก (การตั้งค่าส่วนบุคคลเท่านั้น) ที่ตรวจพบจะได้รับการพิจารณาให้เป็นข้อมูลที่นำเข้า
- สามารถนำเข้าได้เฉพาะการตั้งค่า (โหมดการสื่อสาร SSID วิธีการตรวจสอบตัวตน โหมดการเข้ารหัส และคีย์การตรวจสอบตัวตน) จากแถบเมนู [Wireless LAN] - แผง [Wireless Settings] เท่านั้น

- เลือกโปรไฟล์เพื่อนำเข้า

นำเข้าไฟล์ส่งออกและนำการตั้งค่าต่างๆ ไปใช้กับเครื่องพิมพ์

คลิก [Browse] เพื่อแสดงไฟล์ไปยังกล่องไดอะล็อก เลือกไฟล์ที่จะนำเข้า การตั้งค่าไฟล์ที่เลือกจะปรากฏในพื้นที่การแสดง/การเปลี่ยนแปลงการตั้งค่า

หมายเหตุ

- สามารถนำเข้าการตั้งค่าทั้งหมด เช่น การตั้งค่าระบบไร้สายหรือการตั้งค่า TCP/IP ได้ อย่างไรก็ตาม ไม่สามารถนำเข้าชื่อโฮสต์ได้
- สามารถนำเข้าโปรไฟล์ที่ใช้กับเครื่องพิมพ์ที่เลือกได้เท่านั้น
- หากตั้งค่า IP แอดเดรสของโปรไฟล์ที่นำเข้าเป็น [STATIC] ให้เปลี่ยน IP แอดเดรสของโปรไฟล์ที่นำเข้าตามที่จำเป็นเพื่อไม่ให้ซ้ำกับ IP แอดเดรสของเครื่องพิมพ์ที่มีอยู่แล้วในเครือข่ายที่ตั้งค่ามีการตั้งค่าเรียบร้อยแล้ว

■ ส่งออก

บันทึกการตั้งค่าในปัจจุบันไว้ในไฟล์

สิ่งสำคัญ

- ถ้าเลือกกล่องกาเครื่องหมาย [Disable these settings] การตั้งค่าต่างๆ ในแถบเครื่องมือนั้นจะไม่ได้รับการบันทึก
- ไฟล์ที่ส่งออกนั้นไม่ได้เข้ารหัส

เมนูเครื่องมือ

■ การตั้งค่าตัวเลือก

- **รีสตาร์ทเครื่องพิมพ์โดยอัตโนมัติหลังจากที่ใช้การตั้งค่าใหม่**

ถ้าเลือกกล่องกาเครื่องหมายนี้ เครื่องพิมพ์จะรีสตาร์ทโดยอัตโนมัติหลังจากนำการตั้งค่าการสื่อสารไปใช้แล้ว เมื่อยกเลิกการเลือกกล่องกาเครื่องหมายนี้ จะต้องทำการรีสตาร์ทเครื่องพิมพ์ด้วยตนเอง

หมายเหตุ

คุณสามารถลดเวลาที่ต้องใช้ในการเปลี่ยนแปลงการตั้งค่าได้โดยยกเลิกการเลือกกล่องกาเครื่องหมายนี้ เมื่อปรับตั้งค่าเครื่องพิมพ์หลายๆ เครื่อง ในกรณีนี้ เราขอแนะนำให้เลือกกล่องกาเครื่องหมายนี้เมื่อปรับตั้งค่าเครื่องพิมพ์เครื่องแรก เพื่อให้คุณสามารถตรวจสอบได้ว่า การตั้งค่าในแต่ละรายการนั้นดำเนินการได้ตามวัตถุประสงค์ที่ต้องการ

- **ตรวจหาเครื่องพิมพ์ที่เชื่อมต่อโดยอัตโนมัติและใช้การตั้งค่าปัจจุบัน**

เมื่อเลือกกล่องกาเครื่องหมายนี้ และเครื่องพิมพ์ได้เชื่อมต่อกับเครื่องคอมพิวเตอร์แล้ว ระบบจะตรวจหาเครื่องพิมพ์โดยอัตโนมัติ และจะแสดงการตั้งค่าปัจจุบันของเครื่องพิมพ์ในหน้า [Current Status]

หมายเหตุ

ถ้ารุ่นของเครื่องพิมพ์ที่ทำการเชื่อมต่อไม่ตรงกับเครื่องพิมพ์ที่แสดงในรายการดรอปดาวน์- [Printer] การตั้งค่าที่ใช้ได้ในแถบเมนูจะได้รับการเปลี่ยนเพื่อให้ตรงกับเครื่องพิมพ์ที่เชื่อมต่อ

■ เปลี่ยนชื่อโหนด

อนุญาตให้เปลี่ยนชื่อโหนดแต่ละชื่อได้

■ รีเซ็ตเป็นการตั้งค่าการสื่อสารเริ่มต้น

เปลี่ยนการตั้งค่าการสื่อสารกลับไปเป็นการตั้งค่าเริ่มต้นจากโรงงาน

เมนูช่วยเหลือ

■ แสดงความช่วยเหลือ

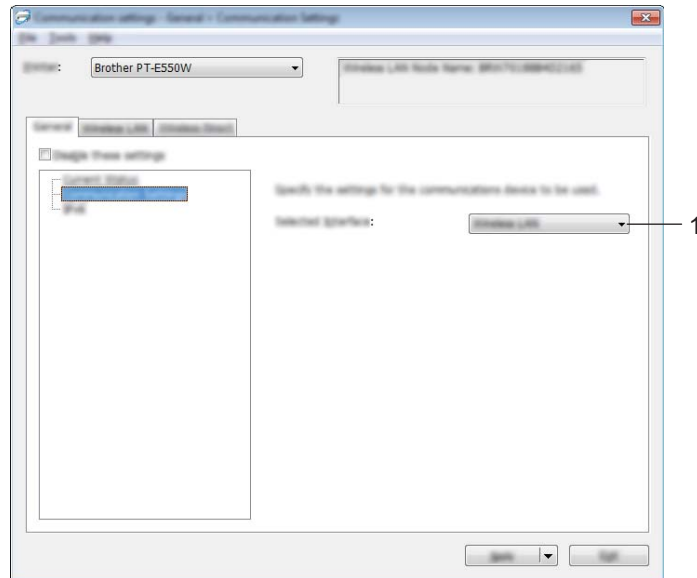
แสดงความช่วยเหลือ

■ เกี่ยวกับ

แสดงข้อมูลเวอร์ชัน

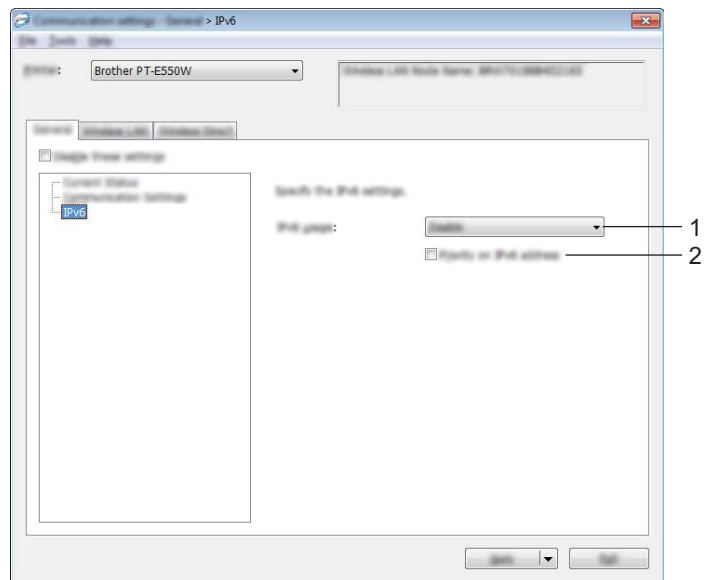
แถบเมนูทั่วไป

การตั้งค่าการสื่อสาร



- 1 หน้าจอที่เลือก
เลือก [OFF] [Wireless LAN] หรือ [Wireless Direct]

IPv6



1 การใช้งาน IPv6

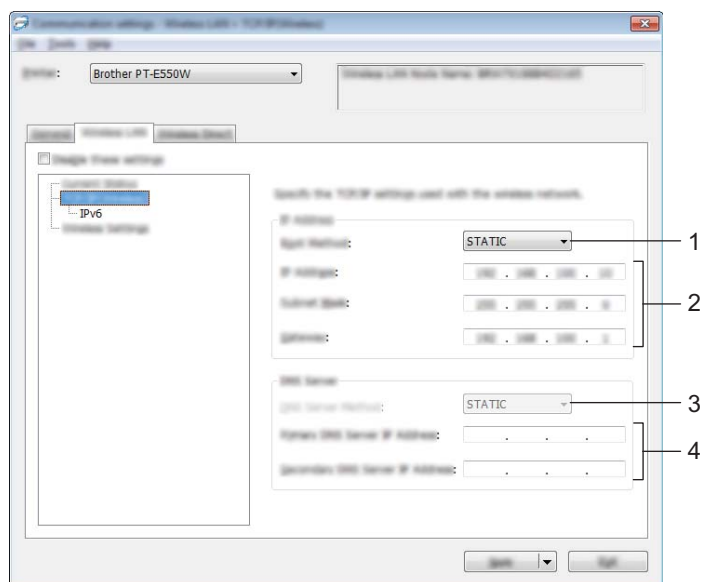
เลือก [Enable] หรือ [Disable]

2 ให้ความสำคัญต่อ IPv6 แอดเดรส

เลือกเพื่อให้ความสำคัญต่อ IPv6 แอดเดรสก่อน

แถบเมนู LAN ไร้สาย

TCP/IP (ไร้สาย)



1 วิธีการบู๊ต

เลือก [STATIC], [AUTO], [BOOTP], [DHCP] หรือ [RARP]

2 IP แอดเดรส/ซับเน็ตมาสก์/เกตเวย์

ระบุค่าที่หลากหลาย

คุณสามารถใส่การตั้งค่าได้เมื่อ IP แอดเดรสตั้งเป็น [STATIC]

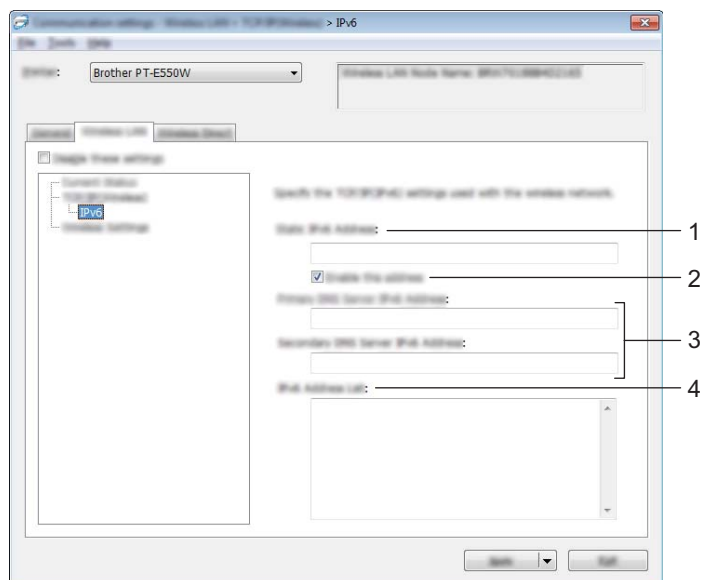
3 วิธีการเซิร์ฟเวอร์ DNS

เลือก [STATIC] หรือ [AUTO]

4 IP แอดเดรสเซิร์ฟเวอร์ DNS หลัก/IP แอดเดรสเซิร์ฟเวอร์ DNS รอง

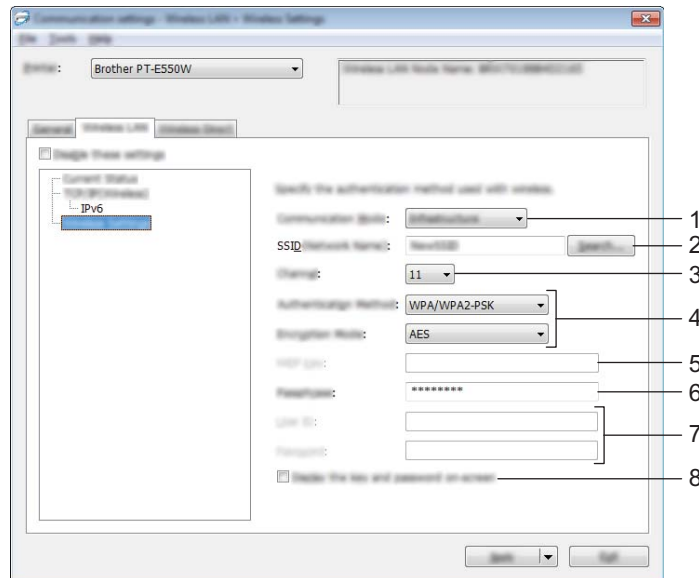
คุณสามารถใส่การตั้งค่าได้เมื่อเซิร์ฟเวอร์ DNS ตั้งเป็น [STATIC] เท่านั้น

IPv6



- 1 IPv6 แอดเดรสคงที่**
ระบุค่า
- 2 เปิดใช้งานแอดเดรสนี้**
เลือกเพื่อเปิดใช้งาน IPv6 แอดเดรสคงที่ตามที่ระบุไว้
- 3 IPv6 แอดเดรสเซิร์ฟเวอร์ DNS หลัก/IPv6 แอดเดรสเซิร์ฟเวอร์ DNS รอง**
ระบุค่า
- 4 รายการ IPv6 แอดเดรส**
แสดงรายการ IPv6 แอดเดรส

การตั้งค่าระบบไร้สาย



1 โหมดการสื่อสาร

เลือก [Ad-hoc] หรือ [Infrastructure]

หมายเหตุ

อาจมีคอมพิวเตอร์ อุปกรณ์เคลื่อนที่ และระบบปฏิบัติการบางรุ่นที่ไม่รองรับโหมดแอดฮอค

2 SSID (ชื่อเครือข่าย)

คลิกที่ปุ่ม [Search] เพื่อแสดงตัวเลือก SSID ที่กล่องโต้ตอบแบบแยก

3 ช่องทาง

เลือกจากตัวเลือกที่แสดง

4 วิธีการตรวจสอบตัวตน/โหมดการเข้ารหัส

โหมดการเข้ารหัสที่รองรับสำหรับวิธีการตรวจสอบตัวตนที่หลากหลายมีแสดงใน *โหมดการสื่อสารและวิธีการตรวจสอบตัวตน/โหมดการเข้ารหัส* ใน หน้า 31

5 WEP คีย์

คุณสามารถระบุได้เฉพาะการตั้งค่าที่เลือก WEP เป็นโหมดการเข้ารหัส

6 ชุดรหัสผ่าน

คุณสามารถระบุเฉพาะการตั้งค่าที่เลือก WPA2-PSK หรือ WPA/WPA2-PSK เป็นวิธีการตรวจสอบตัวตน

7 ID ผู้ใช้/รหัสผ่าน

คุณสามารถระบุการตั้งค่าได้เมื่อเลือก LEAP EAP-FAST EAP-TTLS หรือ EAP-TLS เป็นวิธีการตรวจสอบตัวตน นอกจากนี้ ด้วยการใช้ EAP-TLS จึงไม่จำเป็นต้องลงทะเบียนรหัสผ่าน แต่ต้องมีการลงทะเบียนการรับรองไคลเอนท์เพื่อลงทะเบียนการรับรอง เชื่อมต่อเครื่องพิมพ์กับเว็บเบราว์เซอร์ แล้วระบุการรับรอง สำหรับรายละเอียดในการใช้เว็บเบราว์เซอร์ โปรดดู *การจัดการทางเว็บไซต์* ใน หน้า 18

8 แสดงคีย์และรหัสผ่านบนหน้าจอ

หากเลือกกล่องกาเครื่องหมายนี้ คีย์และรหัสผ่านจะแสดงเป็นตัวอักษรธรรมดา (ตัวอักษรที่ไม่มีการเข้ารหัส)

โหมดการสื่อสารและวิธีการตรวจสอบตัวตน/โหมดการเข้ารหัส

- เมื่อตั้งค่า [Communication Mode] เป็น [Ad-hoc]

วิธีการตรวจสอบตัวตน	โหมดการเข้ารหัส
ระบบเปิด	ไม่มี / WEP

- เมื่อตั้งค่า [Communication Mode] เป็น [Infrastructure]

วิธีการตรวจสอบตัวตน	โหมดการเข้ารหัส
ระบบเปิด	ไม่มี / WEP
คีย์ร่วม	WEP
WPA2-PSK	AES
WPA/WPA2-PSK	TKIP+AES / AES
LEAP	CKIP
EAP-FAST/ไม่มี	TKIP / AES
EAP-FAST/MS-CHAPv2	TKIP / AES
EAP-FAST/GTC	TKIP / AES
PEAP/MS-CHAPv2	TKIP / AES
PEAP/GTC	TKIP / AES
EAP-TTLS/CHAP	TKIP / AES
EAP-TTLS/MS-CHAP	TKIP / AES
EAP-TTLS/MS-CHAPv2	TKIP / AES
EAP-TTLS/PAP	TKIP / AES
EAP-TLS	TKIP / AES

สิ่งสำคัญ

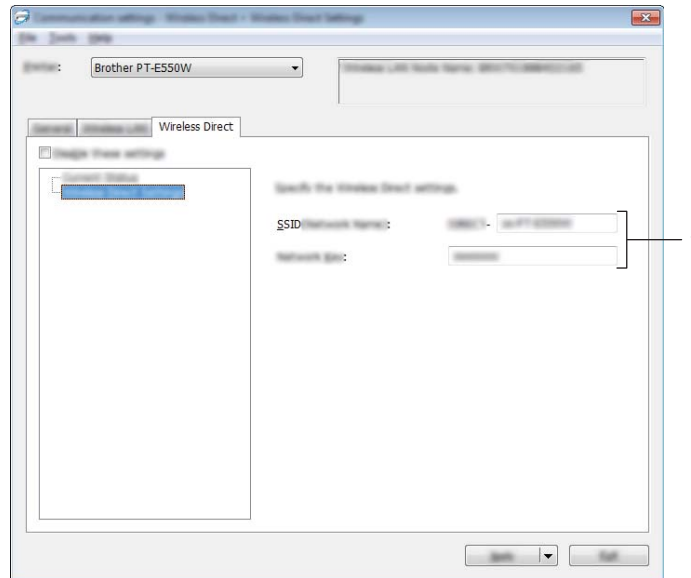
วิธีการดำเนินการตั้งค่าความปลอดภัยในระดับที่สูงขึ้น:

เมื่อทำการตรวจสอบการรับรองด้วยวิธีการตรวจสอบตัวตน EAP-FAST PEAP EAP-TTLS หรือ EAP-TLS แล้ว การรับรองจะไม่สามารถระบุได้จาก [Printer Setting Tool] หลังจากการตั้งค่าเครื่องพิมพ์ให้เชื่อมต่อกับเครือข่ายแล้ว คุณจะสามารถระบุการรับรองได้โดยการเข้าถึงเครื่องพิมพ์จากเว็บเบราว์เซอร์

สำหรับรายละเอียดในการใช้เว็บเบราว์เซอร์ โปรดดู *การจัดการทางเว็บไซต์* ใน หน้า 18

แถบเมนู Wireless Direct

การตั้งค่า Wireless Direct



1 SSID (ชื่อเครือข่าย)/คีย์เครือข่าย

ใส่ SSID (ตัวอักษรแอสกีไม่น้อยกว่า 25 ตัว) และคีย์เครือข่าย (ไม่น้อยกว่า 63 ตัว) เพื่อใช้งานในโหมด Wireless Direct

คุณสามารถกำหนดการตั้งค่าได้เมื่อเลือก [STATIC] ใน [SSID/Network Key Generation]

การนำการเปลี่ยนแปลงการตั้งค่าไปใช้กับเครื่องพิมพ์หลายๆ เครื่อง

- 1 หลังจากการนำตั้งค่าไปใช้กับเครื่องพิมพ์เครื่องแรกแล้ว ให้ยุติการเชื่อมต่อเครื่องพิมพ์นั้นกับคอมพิวเตอร์แล้ว เชื่อมต่อเครื่องพิมพ์เครื่องที่สองเข้ากับคอมพิวเตอร์แทน
- 2 เลือกเครื่องพิมพ์ที่เชื่อมต่อใหม่จากกล่องรายการดรอปดาวน์ [Printer]

หมายเหตุ

ถ้าเลือกที่กล่องกาเครื่องหมาย [ตรวจสอบเครื่องพิมพ์ที่เชื่อมต่อโดยอัตโนมัติและใช้การตั้งค่าปัจจุบัน] ในกล่องไดอะล็อก [Option Settings] ระบบจะเลือกเครื่องพิมพ์ที่เชื่อมต่อด้วยสาย USB ให้โดยอัตโนมัติ

สำหรับรายละเอียด โปรดดู *เมนูไฟล์* ใน หน้า 23

- 3 คลิกที่ปุ่ม [Apply]
การตั้งค่าเดียวกันกับที่ใช้ในเครื่องพิมพ์ตัวแรกนั้นจะนำไปใช้งานกับเครื่องพิมพ์ตัวที่สองด้วย

หมายเหตุ

ถ้ายกเลิกการเลือกที่กล่องกาเครื่องหมาย [รีเซ็ตเครื่องพิมพ์โดยอัตโนมัติหลังจากที่ใช้การตั้งค่าใหม่] เครื่องพิมพ์จะไม่ทำการรีเซ็ตหลังจากมีการเปลี่ยนแปลงการตั้งค่า ซึ่งจะช่วยลดเวลาที่ใช้ในการปรับตั้งค่าของเครื่องพิมพ์ แต่เราขอแนะนำให้เลือกกล่องกาเครื่องหมาย [รีเซ็ตเครื่องพิมพ์โดยอัตโนมัติหลังจากที่ใช้การตั้งค่าใหม่] เมื่อทำการปรับตั้งค่าเครื่องพิมพ์เครื่องแรก เพื่อที่คุณจะสามารถยืนยันได้ว่าการเชื่อมต่อด้วยจุดการเชื่อมต่อได้รับการติดตั้งด้วยการตั้งค่าที่ถูกต้อง สำหรับรายละเอียด โปรดดู *เมนูไฟล์* ใน หน้า 23

- 4 ทำซ้ำขั้นตอน 1 - 3 สำหรับเครื่องพิมพ์ทุกเครื่องที่คุณต้องการเปลี่ยนการตั้งค่า

สิ่งสำคัญ

หากตั้งค่า IP แอดเดรสเป็น [STATIC] IP แอดเดรสของเครื่องพิมพ์จะเปลี่ยนเป็นแอดเดรสเดียวกันกับเครื่องพิมพ์เครื่องแรก
เปลี่ยน IP แอดเดรสหากจำเป็น

หมายเหตุ

เพื่อบันทึกการตั้งค่าในปัจจุบันเอาไว้ในไฟล์ คลิกที่ [File] - [Export]
การตั้งค่าเดียวกันสามารถนำมาใช้กับเครื่องพิมพ์เครื่องอื่นๆ ได้ โดยการคลิกที่ [File] - [Import] จากนั้นเลือกไฟล์ที่ตั้งค่าเพื่อส่งออก (โปรดดู *เมนูไฟล์* ใน หน้า 23)



ภาคผนวก

การแก้ไขปัญหา	35
โปรโตคอล	39
อภิธานศัพท์	40

ภาพรวม

เนื้อหาในบทนี้กล่าวถึงการแก้ไขปัญหาเครือข่ายต่างๆ ไปที่คุณอาจพบขณะใช้เครื่องพิมพ์ของ Brother หากหลังจากอ่านเนื้อหาในบทนี้แล้ว หากหลังจากอ่านบทนี้แล้ว คุณยังคงไม่สามารถแก้ปัญหาได้ กรุณาเข้าไปที่เว็บไซต์ช่วยเหลือการใช้งานบราเดอร์ที่ support.brother.com

สำหรับรายละเอียด โปรดไปที่เว็บไซต์ช่วยเหลือการใช้งานบราเดอร์ (support.brother.com) แล้วคลิกที่ [คู่มือ] ในหน้าสำหรับรุ่นของคุณเพื่อดูว่าวิดีโอคู่มืออื่นๆ

การระบุปัญหา

ตรวจสอบให้แน่ใจว่า คุณได้ทำการตรวจสอบสิ่งต่างๆ ดังต่อไปนี้เป็นอย่างแรกแล้ว:
เสียบสายไฟอย่างถูกต้องและเปิดเครื่องพิมพ์ของ Brother
นำบรรจุภัณฑ์เครื่องปกป้องออกจากเครื่องพิมพ์ให้หมด
เปิดจุดการเชื่อมต่อ (สำหรับระบบไร้สาย) เราเตอร์ หรือฮับแล้ว และไฟการเชื่อมต่อกระพริบแล้ว
ปิดฝาครอบด้านหลังแน่นสนิทแล้ว
ใส่ดิสก์เทปเข้าไปที่ช่องใส่ดิสก์เทปอย่างถูกต้อง

ไปที่หน้าสำหรับการแก้ปัญหาของคุณจากรายการด้านล่าง

ปัญหา	โปรดดูหน้า
ฉันเห็นข้อความผิดพลาดเมื่อปรับตั้งค่า Wi-Fi จากเครื่องพิมพ์	35
ฉันไม่สามารถเสร็จสิ้นการปรับตั้งค่าเครือข่าย Wi-Fi ได้	36
ฉันต้องการตรวจสอบว่า อุปกรณ์เครือข่ายของฉันทำงานได้อย่างถูกต้องหรือไม่	38


ฉันเห็นข้อความผิดพลาดเมื่อปรับตั้งค่า Wi-Fi จากเครื่องพิมพ์

ข้อความผิดพลาด	สาเหตุ/การแก้ไข
การเชื่อมต่อสำเร็จแล้ว! โปรดลองใหม่อีกครั้ง	<ul style="list-style-type: none"> ■ ไม่พบจุดการเชื่อมต่อ WPS ■ ข้อมูลแพ็คเกจที่ได้รับไม่ถูกต้องเมื่อพยายามเชื่อมต่อโดยใช้ WPS
ไม่สำเร็จ! พบอุปกรณ์ไม่น้อยกว่า 2 เครื่อง	พบจุดการเชื่อมต่อ WPS ไม่น้อยกว่า 2 จุด เมื่อพยายามเชื่อมต่อโดยใช้ WPS
มีอุปกรณ์เครื่องอื่นเชื่อมต่ออยู่แล้ว!	ไม่สามารถติดตั้งการเชื่อมต่อแบบไร้สายใน Direct Mode เนื่องจากมีอุปกรณ์อื่นเชื่อมต่อกับเครื่องพิมพ์ Brother ของคุณอยู่แล้ว
ไม่สามารถรับไฟล์สำหรับผลิตภัณฑ์อื่น!	ไม่สามารถถ่ายโอนไฟล์ (แม่แบบ ฐานข้อมูล หรือรูปภาพ) ที่ได้รับการออกแบบมาสำหรับผลิตภัณฑ์อื่น
ต้องการตัวอักษรอย่างน้อย 1 ตัว!	เมื่อมีการปรับตั้งค่า Wi-Fi ปุ่ม OK หรือปุ่ม Enter จะได้รับการกดแม้ว่า SSID ที่ป้อนจะมีตัวอักษร 0 ตัว
รหัสผ่านไม่ถูกต้อง!	เมื่อมีการปรับตั้งค่าเครือข่ายโดยใช้ Infrastructure Mode ปุ่ม OK หรือ Enter จะได้รับการกดแม้ว่าจะป้อนรหัสผ่านที่มีตัวอักษรไม่น้อยกว่า 8 ตัว

ฉันไม่สามารถเสร็จสิ้นการปรับตั้งค่าเครือข่าย Wi-Fi ได้

คำถาม	วิธีแก้ไข
คุณใช้ซอฟต์แวร์รักษาความปลอดภัยหรือไม?	<ul style="list-style-type: none"> ■ ตรวจสอบการตั้งค่าของคุณในกล่องโต้ตอบตัวติดตั้ง ■ ช่วยให้สามารถเข้าถึงได้เมื่อมีข้อความเตือนซอฟต์แวร์การรักษาความปลอดภัยในระหว่างการติดตั้งเครื่องพิมพ์
การตั้งค่าความปลอดภัย (SSID/ คีย์เครือข่าย) ถูกต้องหรือไม่?	<ul style="list-style-type: none"> ■ ตรวจสอบและเลือกการตั้งค่าความปลอดภัยที่ถูกต้องอีกครั้ง <ul style="list-style-type: none"> • เครื่องพิมพ์ของคุณอาจจะใช้ชื่อผู้ผลิตหรือชื่อรุ่นของจุดการเชื่อมต่อเครือข่ายแบบไร้สาย/เราเตอร์เป็นการตั้งค่าความปลอดภัยเริ่มต้น • โปรดดูคำแนะนำที่ให้มากับจุดการเชื่อมต่อเครือข่ายแบบไร้สาย/เราเตอร์สำหรับข้อมูลเกี่ยวกับวิธีการหาการตั้งค่าความปลอดภัย • โปรดถามผู้ผลิตของจุดการเชื่อมต่อเครือข่ายแบบไร้สาย/เราเตอร์ หรือสอบถามผู้ให้บริการอินเทอร์เน็ตหรือผู้ดูแลเครือข่ายของคุณ ■ สำหรับรายละเอียดเกี่ยวกับชื่อ SSID โปรดดู <i>SSID</i> ใน หน้า 49
เครื่องพิมพ์ Brother ของคุณวางไว้ไกลจากอุปกรณ์เคลื่อนที่เกินไปหรือไม่?	ให้ย้ายเครื่องพิมพ์ Brother ของคุณให้ห่างจากอุปกรณ์เคลื่อนที่ภายใน 1 เมตร เมื่อคุณปรับตั้งค่าเครือข่าย Wi-Fi
มีสิ่งกีดขวาง (เช่น กำแพง หรือเฟอร์นิเจอร์) ระหว่างเครื่องพิมพ์ของคุณและอุปกรณ์เคลื่อนที่หรือไม่?	ให้ย้ายเครื่องพิมพ์ Brother ของคุณให้พ้น-จากพื้นที่ที่มีสิ่งกีดขวาง
มีเครื่องคอมพิวเตอร์ไร้สาย เดสก์ทอป หรือโทรศัพท์ไร้สายดิจิทัล ใกล้กับเครื่องพิมพ์ของ Brother หรือไม่?	ให้ย้ายอุปกรณ์อื่นๆ ให้ห่างจากเครื่องพิมพ์ของ Brother
ฉันได้ตรวจสอบและลองวิธีการต่างๆ ทั้งหมดแล้ว แต่ยังไม่สามารถปรับตั้งค่าเครือข่ายไร้สายได้ มีอะไรที่ฉันควรทำอีกหรือไม่?	ปิดเครื่องพิมพ์ Brother ของคุณ และเปิดเครื่องอีกครั้ง จากนั้นให้ลองและปรับตั้งค่า Wi-Fi อีกครั้ง
คุณกำลังใช้ตัวกรอง MAC Address อยู่หรือไม่?	ตรวจสอบเพื่อยืนยันว่า MAC Address ของเครื่องพิมพ์ Brother ของคุณอนุญาตให้ใช้ตัวกรองหรือไม่ คุณสามารถหา MAC Address ได้ใน [Communication settings] ของ Printer Setting Tool โปรดดู <i>การตั้งค่าการสื่อสาร (Windows เท่านั้น)</i> ใน หน้า 21
จุดการเชื่อมต่อเครือข่ายแบบไร้สาย/เราเตอร์อยู่ในโหมดซ่อนตัว (ไม่แพร่สัญญาณ SSID?) หรือไม่?	<ul style="list-style-type: none"> ■ คุณควรป้อนชื่อ SSID ที่ถูกต้องในระหว่างการติดตั้งหรือเมื่อใช้งาน [Communication settings] ใน Printer Setting Tool ■ ตรวจสอบชื่อ SSID ในวิธีการใช้งานที่ให้มากับจุดการเชื่อมต่อเครือข่ายแบบไร้สาย/เราเตอร์ของคุณ แล้วปรับตั้งค่าเครือข่ายไร้สายใหม่
เครื่องพิมพ์ Brother ของคุณเชื่อมต่อไปยังเครือข่ายอย่างถูกต้องหรือไม่?	<p>ตรวจสอบตัวแสดงการสื่อสารไร้สายบนหน้าจอ LCD</p> <ul style="list-style-type: none"> ☑ : เครื่องหมายได้เชื่อมต่ออย่างถูกต้องแล้ว ☒ : เครื่องหมายไม่ได้เชื่อมต่ออย่างถูกต้อง และต้องมีการปรับตั้งค่าเครือข่ายไร้สายใหม่ ☐ : เครื่องหมายได้เชื่อมต่อ/ยุติการเชื่อมต่อใน Direct mode

**ไม่สามารถใช้เครื่องพิมพ์ Brother ของคุณพิมพ์ผ่านเครือข่ายได้
ไม่พบเครื่องพิมพ์ Brother ของคุณในเครือข่าย แม้จะทำการติดตั้งสำเร็จแล้วก็ตาม**

คำถาม	วิธีแก้ไข
คุณใช้ซอฟต์แวร์รักษาความปลอดภัยหรือไม่?	โปรดดู <i>ฉันกำลังใช้งานซอฟต์แวร์รักษาความปลอดภัย</i> ใน หน้า 37
มีการกำหนด IP แอดเดรสที่ใช้ได้ให้แก่เครื่องพิมพ์ Brother ของคุณหรือไม่?	<ul style="list-style-type: none"> ■ ตรวจสอบเพื่อยืนยัน IP Address และซับเน็ตมาส์ก ตรวจสอบว่าทั้ง IP Address และซับเน็ตมาส์กของเครื่องคอมพิวเตอร์ของคุณและเครื่องพิมพ์ Brother ของคุณนั้นเชื่อมต่อในเครือข่ายเดียวกันหรือไม่ สำหรับข้อมูลเพิ่มเติมเกี่ยวกับการตรวจสอบ IP Address และซับเน็ตมาส์ก โปรดสอบถามผู้ดูแลเครือข่ายของคุณ ■ (Windows) ยืนยัน IP Address , ซับเน็ตมาส์ก และการตั้งค่าเครือข่ายอื่นๆ ของคุณด้วย [Communication settings] ใน Printer Setting Tool โปรดดู <i>กาตั้งค่าการสื่อสาร (Windows เท่านั้น)</i> ใน หน้า 21
งานพิมพ์ครั้งก่อนของคุณล้มเหลวหรือไม่?	<ul style="list-style-type: none"> ■ หากงานพิมพ์ที่ล้มเหลวยังคงอยู่ในคิวการพิมพ์ของเครื่องคอมพิวเตอร์ โปรดลบงานพิมพ์ดังกล่าวออก <p>ตัวอย่างเช่น เมื่อใช้ Windows 7:</p>  [อุปกรณ์และเครื่องพิมพ์] และเลือกเครื่องพิมพ์ของคุณจาก [เครื่องพิมพ์และโทรสาร] ดับเบิลคลิกไอคอนของเครื่องพิมพ์ของคุณ แล้วจึงเลือก [ยกเลิกเอกสารทั้งหมด] ในเมนู [เครื่องพิมพ์]
เครื่องพิมพ์ Brother ของคุณเชื่อมต่อไปยังเครือข่ายอย่างถูกต้องหรือไม่?	<p>ตรวจสอบตัวแสดงการสื่อสารไร้สายบนหน้าจอ LCD</p> <ul style="list-style-type: none"> ☺ : เครื่องข่ายได้เชื่อมต่ออย่างถูกต้องแล้ว ☹ : เครื่องข่ายไม่ได้เชื่อมต่ออย่างถูกต้อง และต้องมีการปรับตั้งค่าเครื่องข่ายไร้สายใหม่ ☺ : เครื่องข่ายได้เชื่อมต่อ/ยุติการเชื่อมต่อใน Direct mode
ฉันได้ตรวจสอบและลองวิธีการต่างๆ ด้านบนแล้ว แต่เครื่องพิมพ์ Brother ของฉันก็ยังไม่สามารถพิมพ์ได้ มีอะไรที่ฉันควรทำอีกหรือไม่?	ถอนการติดตั้งไดรเวอร์เครื่องพิมพ์และซอฟต์แวร์ จากนั้นทำการติดตั้งใหม่อีกครั้ง

ฉันกำลังใช้งานซอฟต์แวร์รักษาความปลอดภัย

คำถาม	วิธีแก้ไข
คุณเลือกที่จะยอมรับกล่องโต้ตอบการเตือนด้านความปลอดภัยในระหว่างการติดตั้งมาตรฐานหรือการติดตั้ง BRAdmin Light หรือเมื่อใช้คุณสมบัติการพิมพ์หรือไม่?	<p>หากคุณไม่เลือกที่จะรับกล่องโต้ตอบการเตือนด้านความปลอดภัย ฟังก์ชันไฟร์วอลล์ของ ซอฟต์แวร์รักษาความปลอดภัยของคุณอาจจะปฏิเสธการเข้าถึง ซอฟต์แวร์รักษาความปลอดภัยบางชนิดอาจจะบล็อกการเข้าถึงโดยไม่แสดงกล่องโต้ตอบการเตือนด้านความปลอดภัย วิธีการอนุญาตการเข้าถึง โปรดดูวิธีใช้งานของซอฟต์แวร์รักษาความปลอดภัยหรือสอบถามผู้ผลิต</p>
หมายเลขพอร์ตใดบ้างที่ต้องมีสำหรับคุณสมบัติเครื่องข่าย Brother?	<p>หมายเลขพอร์ตต่อไปนี้จะใช้กับคุณสมบัติเครื่องข่าย Brother:</p> <ul style="list-style-type: none"> ■ BRAdmin Light - หมายเลขพอร์ต 161/โปรโตคอล UDP <p>สำหรับรายละเอียดเกี่ยวกับวิธีการเปิดพอร์ต โปรดดูคำแนะนำของซอฟต์แวร์การรักษาความปลอดภัยหรือสอบถามผู้ผลิต</p>

ขั้นตอนการตรวจสอบว่า อุปกรณ์เครือข่ายของสำนักงานได้อย่างถูกต้องหรือไม่

คำถาม	วิธีแก้ไข
เครื่องพิมพ์ Brother ของคุณ จดการเชื่อมต่อ/เราเตอร์ หรือฮับเครือข่ายเปิดอยู่หรือไม่?	ตรวจสอบให้แน่ใจว่า คุณได้ทำตามคำแนะนำทั้งหมดใน <i>ตรวจสอบให้แน่ใจว่า คุณได้ทำการตรวจสอบสิ่งต่างๆ ดังต่อไปนี้เป็นอย่างแรกแล้ว:</i> ใน หน้า 35 แล้ว
ฉันจะหาการตั้งค่าเครือข่ายของ เครื่องพิมพ์ Brother เช่น IP Address ได้ที่ไหน?	ตรวจสอบ [Communication settings] ใน [Printer Setting Tool] โปรดดู <i>การตั้งค่าการสื่อสาร (Windows เท่านั้น)</i> ใน หน้า 21
คุณสามารถ ping เครื่องพิมพ์ Brother จากเครื่องคอมพิวเตอร์ของคุณได้หรือไม่?	<p>ping เครื่องพิมพ์ Brother จากเครื่องคอมพิวเตอร์ของคุณโดยใช้ IP Address หรือชื่อโฮสต์</p> <ul style="list-style-type: none"> ■ สำเร็จ → เครื่องพิมพ์ Brother ของคุณทำงานอย่างถูกต้องและเชื่อมต่อในเครือข่ายเดียวกับเครื่องคอมพิวเตอร์ของคุณแล้ว ■ ไม่สำเร็จ → เครื่องพิมพ์ Brother ของคุณไม่ได้เชื่อมต่อในเครือข่ายเดียวกับเครื่องคอมพิวเตอร์ของคุณ <p>สอบถามผู้ดูแลเครือข่าย</p> <p>[Communication settings] ใน Printer Setting Tool สามารถใช้เพื่อเปลี่ยนการตั้งค่าเครือข่ายได้</p> <p>โปรดดู <i>การตั้งค่าการสื่อสาร (Windows เท่านั้น)</i> ใน หน้า 21</p>
เครื่องพิมพ์ Brother ของคุณเชื่อมต่อไปยังเครือข่ายอย่างถูกต้องหรือไม่?	<p>ตรวจสอบตัวแสดงการสื่อสารไร้สายบนหน้าจอ LCD</p> <ul style="list-style-type: none"> ☺ : เครื่องข่ายได้เชื่อมต่ออย่างถูกต้องแล้ว ☹ : เครื่องข่ายไม่ได้เชื่อมต่ออย่างถูกต้อง และต้องมีการปรับตั้งค่าเครือข่ายไร้สายใหม่ ☺ : เครื่องข่ายได้เชื่อมต่อ/ยุติการเชื่อมต่อใน Direct mode

โปรโตคอลและคุณสมบัติด้านความปลอดภัยที่รองรับ

หน้าจอ	ระบบไร้สาย	IEEE 802.11b/g/n (Infrastructure Mode) IEEE 802.11b (Ad-hoc Mode)
เครือข่าย (ธรรมดา)	โปรโตคอล (IPv4)	ARP, RARP, BOOTP, DHCP, APIPA (IP อัตโนมัติ), mDNS, WINS, NetBIOS ชื่อเรโซลูชัน resolution, DNS Resolver, LPR/LPD, Custom Raw Port/Port9100, FTP Server, TFTP ไคล์เอนท์และเซิร์ฟเวอร์, ICMP, LLMNR responder, SNMPv1/v2c
	โปรโตคอล (IPv6)	NDP, RA, DNS Resolver, LPR/LPD, mDNS, Custom Raw Port/Port9100, FTP Server, SNMPv1, TFTP ไคล์เอนท์และเซิร์ฟเวอร์, ICMP, LLMNR responder, SNMPv1/v2c
เครือข่าย (ความปลอดภัย)	ระบบไร้สาย	SSID (32 chr), WEP 64/128 bit, WPA2-PSK (AES), LEAP, EAP-FAST, PEAP, EAP-TLS, EAP-TTLS

โปรโตคอล

โปรโตคอลที่รองรับแตกต่างกันไปขึ้นอยู่กับรุ่นที่คุณใช้

โปรโตคอล TCP/IP และฟังก์ชันการทำงาน

โปรโตคอลเป็นชุดหลักเกณฑ์มาตรฐานในการส่งข้อมูลผ่านเครือข่าย โปรโตคอลช่วยให้ผู้ใช้สามารถเรียกค้นข้อมูลที่เชื่อมต่อผ่านเครือข่ายได้

เซิร์ฟเวอร์เครื่องพิมพ์ที่ใช้กับเครื่องพิมพ์ Brother รองรับโปรโตคอล TCP/IP (โปรโตคอลควบคุมการขนส่งข้อมูล/โปรโตคอลอินเทอร์เน็ต)

TCP/IP เป็นชุดโปรโตคอลที่เป็นที่นิยมมากที่สุด ซึ่งใช้สำหรับระบบการสื่อสารต่างๆ เช่น อินเทอร์เน็ตและอีเมล โปรโตคอลชนิดนี้สามารถใช้กับระบบปฏิบัติการได้เกือบทั้งหมด เช่น Windows, Windows Server, Mac OS X and Linux®

หมายเหตุ

- คุณสามารถปรับตั้งค่าโปรโตคอลได้ผ่านหน้าจอ HTTP (เว็บเบราว์เซอร์) (โปรดดู *การปรับตั้งค่าเครื่องพิมพ์โดยใช้ระบบจัดการทางเว็บไซต์ (เว็บเบราว์เซอร์)* ใน หน้า 18)
- วิธีการดูว่าเครื่องพิมพ์ของ Brother ของคุณรองรับโปรโตคอลใดบ้าง โปรดดูใน *โปรโตคอลและคุณสมบัติด้านความปลอดภัยที่รองรับ* ใน หน้า 39

มีโปรโตคอล TCP/IP ต่อไปนี้สำหรับเครื่องพิมพ์ของ Brother:

DHCP/BOOTP/RARP

สามารถกำหนดค่า IP Address ได้โดยอัตโนมัติ ด้วยการใช้โปรโตคอล DHCP/BOOTP/RARP

หมายเหตุ

โปรดสอบถามวิธีการใช้โปรโตคอล DHCP/BOOTP/RARP ได้จากผู้ดูแลเครือข่ายของคุณ

APIPA

หากคุณไม่ได้กำหนด IP Address เอง (ใช้ซอฟต์แวร์ BRAdmin) หรือแบบอัตโนมัติ (ใช้เซิร์ฟเวอร์ DHCP/BOOTP/RARP) โปรโตคอลกำหนด IP Address ส่วนตัวอัตโนมัติ (APIPA) จะกำหนด IP Address อัตโนมัติจากช่วง 169.254.0.1 ถึง 169.254.254.254

ARP

โปรโตคอลการจําแนกแอดเดรส (Address Resolution Protocol) จะทำหน้าที่แม็พบิ่ง IP Address สำหรับ MAC Address ในเครือข่าย TCP/IP

ไคลเอนท์ DNS

เซิร์ฟเวอร์การพิมพ์ของ Brother รองรับฟังก์ชันไคลเอนท์ระบบชื่อโดเมน (DNS) ฟังก์ชันนี้ช่วยให้เซิร์ฟเวอร์การพิมพ์สามารถติดต่อกับอุปกรณ์อื่นผ่านชื่อ DNS

การจำแนกชื่อ NetBIOS

การจำแนกชื่อด้วยระบบอินพุท/เอาต์พุทพื้นฐานเครือข่าย (Network Basic Input/Output System) ช่วยให้คุณสามารถได้รับ IP Address จากอุปกรณ์อื่นๆ โดยใช้ชื่อ NetBIOS ในระหว่างการเชื่อมต่อเครือข่ายได้

WINS

บริการชื่ออินเทอร์เน็ต Windows เป็นบริการที่มอบข้อมูลสำหรับการจำแนกชื่อ NetBIOS โดย การระบุ IP Address และชื่อ NetBIOS ที่อยู่ในเครือข่ายท้องถิ่น

LPR/LPD

โพรโตคอลงานพิมพ์ที่ใช้ทั่วไปในเครือข่าย TCP/IP

พอร์ทคัมทัมรอร์ (Custom Raw Port) (ค่าเริ่มต้น คือ พอร์ท 9100)

โพรโตคอลงานพิมพ์อีกชนิดที่ใช้ทั่วไปในเครือข่าย TCP/IP ช่วยให้สามารถส่งผ่านข้อมูลแบบสองทางได้

mDNS

mDNS ช่วยให้เซิร์ฟเวอร์การพิมพ์ของ Brother สามารถกำหนดค่าอัตโนมัติสำหรับรองรับการทำงานบน Mac OS X ที่กำหนดค่าเครือข่ายเบื้องต้นไว้

SNMP

โพรโตคอลจัดการเครือข่ายเบื้องต้น (Simple Network Management Protocol หรือ SNMP) ใช้เพื่อจัดการอุปกรณ์เครือข่าย เช่น คอมพิวเตอร์ เราเตอร์ และเครื่องพิมพ์เครือข่ายของ Brother เซิร์ฟเวอร์การพิมพ์ Brother รองรับ SNMPv1 และ SNMPv2

LLMNR

โพรโตคอลการจำแนกชื่อมัลติคาสต์ในระบบ- (Link Local Multicast Name Resolution protocol หรือ LLMNR) จะทำหน้าที่จำแนกชื่อของเครื่องคอมพิวเตอร์เครื่องอื่นๆ ในเครือข่ายหากเครือข่ายไม่มีเซิร์ฟเวอร์ระบบชื่อโดเมน (DNS) ฟังก์ชัน LLMNR Responder สามารถทำงานได้ทั้งในระบบ IPv4 หรือ IPv6 เมื่อใช้ระบบปฏิบัติการที่มีฟังก์ชัน LLMNR Sender เช่น Windows 8.1, Windows 8 และ Windows 7

การปรับตั้งค่าเครื่องพิมพ์ Brother ของคุณสำหรับเครือข่าย

IP Address , ชั้นเน็ตมาสก และเกตเวย์

คุณจะต้องปรับตั้งค่า IP Address และชั้นเน็ตมาสก เพื่อใช้เครื่องพิมพ์ผ่าน TCP/IP เครือข่าย IP Address ที่คุณกำหนดให้กับเซิร์ฟเวอร์การพิมพ์จะต้องอยู่ในเครือข่ายเชิงตรรกเดียวกันกับคอมพิวเตอร์แม่ข่ายของคุณ หากไม่เป็นไปตามนี้ คุณจะต้องปรับตั้งค่าชั้นเน็ตมาสกและเกตเวย์แอตเดรสให้ถูกต้อง

IP Address

IP Address คือ ชุดตัวเลขที่เชื่อมโยงกับอุปกรณ์แต่ละตัวที่เชื่อมต่อกับเครือข่าย IP Address แบ่งออกเป็นตัวเลขสี่ชุด แยกด้วยจุด เลขแต่ละตัวจะอยู่ระหว่าง 0 ถึง 254

■ ตัวอย่างเช่น ในเครือข่ายขนาดเล็ก โดยปกติแล้วคุณจะเปลี่ยนเฉพาะตัวเลขตัวสุดท้าย:

- 192.168.1.1
- 192.168.1.2
- 192.168.1.3

การจัดสรร IP Address ให้กับเซิร์ฟเวอร์งานพิมพ์ของคุณ:

หากคุณมีเซิร์ฟเวอร์ DHCP/BOOTP/RARP ในเครือข่ายของคุณ เซิร์ฟเวอร์การพิมพ์จะทำการขอ IP แอตเดรสจากเซิร์ฟเวอร์โดยอัตโนมัติ

หมายเหตุ

สำหรับเครือข่ายขนาดเล็ก เซิร์ฟเวอร์ DHCP อาจเป็นเราเตอร์ด้วย

สำหรับข้อมูลเพิ่มเติมเกี่ยวกับ DHCP, BOOTP และ RARP โปรดดูที่:

การใช้ DHCP เพื่อปรับตั้งค่า IP Address ใน หน้า 50

การใช้ BOOTP เพื่อปรับตั้งค่า IP Address ใน หน้า 51

การใช้ RARP เพื่อปรับตั้งค่า IP Address ใน หน้า 50

หากคุณไม่มีเซิร์ฟเวอร์ DHCP/BOOTP/RARP โพรโตคอลกำหนด IP Address ส่วนตัวอัตโนมัติ (Automatic Private IP Addressing protocol หรือ APIPA) จะกำหนดที่อยู่ IP Address อัตโนมัติจากช่วง 169.254.0.1 ถึง 169.254.254.254 สำหรับรายละเอียดเพิ่มเติมเกี่ยวกับ APIPA โปรดดูที่ *การใช้ APIPA เพื่อปรับตั้งค่า IP Address* ใน หน้า 51

ซับเน็ตมาสก์

ซับเน็ตมาสก์จะจำกัดการติดต่อผ่านเครือข่าย

■ ตัวอย่างเช่น คอมพิวเตอร์ 1 สามารถสื่อสารกับคอมพิวเตอร์ 2

- คอมพิวเตอร์ 1

IP Address : 192.168.1.2

ซับเน็ตมาสก์: 255.255.255.0

- คอมพิวเตอร์ 2

IP Address : 192.168.1.3

ซับเน็ตมาสก์: 255.255.255.0

0 ในซับเน็ตมาสก์หมายความว่า ไม่มีขีดจำกัดในการสื่อสารที่ส่วนนี้ของแอดเดรส สำหรับ ตัวอย่างด้านบน เราจะสามารถสื่อสารกับอุปกรณ์ใดๆ ก็ได้ที่มี IP Address ที่เริ่มต้นด้วย 192.168.1.x (โดยที่ x คือ หมายเลขระหว่าง 0 ถึง 254)

เกตเวย์ (และเราเตอร์)

เกตเวย์เป็นจุดของเครือข่ายที่ทำหน้าที่เป็นช่องทางผ่านไปยังเครือข่ายอื่นและส่งข้อมูลที่ได้รับผ่าน เครือข่ายไปยังปลายทางที่กำหนด เราเตอร์จะทราบว่าจะส่งข้อมูลที่มาถึงที่เกตเวย์ไปที่ใด หากปลายทางอยู่ในเครือข่ายภายนอก เราเตอร์จะส่งข้อมูลไปยังเครือข่ายภายนอก หากเครือข่ายสื่อสารกับเครือข่ายอื่น คุณอาจต้องกำหนดค่าเกตเวย์ IP Address หาก你不ทราบ IP Address ของเกตเวย์ให้สอบถามกับผู้ดูแลระบบเครือข่ายของคุณ

แนวคิดและความหมายของเครือข่ายไร้สาย

การระบุเครือข่ายของคุณ

SSID (ตัวบ่งชี้กลุ่มบริการ) และ Channel

คุณต้องกำหนดค่า SSID และ Channel เพื่อระบุเครือข่ายไร้สายที่คุณต้องการเชื่อมต่อ

■ SSID

เครือข่ายไร้สายแต่ละรายการจะมีชื่อเครือข่ายที่ไม่ซ้ำกัน ซึ่งทางเทคนิคแล้วจะเรียกว่า SSID (ตัวบ่งชี้กลุ่มบริการ) SSID เป็นค่าที่ไม่เกิน 32-ไบต์ ซึ่งระบบจะกำหนดให้แก่จุดการเชื่อมต่อ อุปกรณ์เครือข่ายไร้สายที่คุณต้องการเชื่อมต่อกับเครือข่ายไร้สายต้องตรงกับจุดการเชื่อมต่อ จุดการเชื่อมต่อและอุปกรณ์เครือข่ายไร้สายจะส่งกลุ่มข้อมูลไร้สาย (ซึ่งจะเรียกว่าบีคอน) ซึ่งจะมีข้อมูล SSID ระหว่างกัน เมื่ออุปกรณ์เครือข่ายไร้สายของคุณรับบีคอน คุณ สามารถจำแนกเครือข่ายไร้สายที่อยู่ใกล้พอที่คุณจะเชื่อมต่อ

■ Channel

เครือข่ายไร้สายจะใช้ Channel Channel ไร้สายแต่ละช่องจะมีความถี่ต่างกัน มี Channel ต่างๆ 14 ช่องที่สามารถใช้งานได้เมื่อใช้เครือข่ายไร้สาย อย่างไรก็ตาม ในหลายๆ ประเทศ อาจมีการจำกัด Channel ต่างๆ บางช่องได้

คำศัพท์ด้านความปลอดภัย

การตรวจสอบตัวตนและการเข้ารหัส

เครือข่ายไร้สายส่วนใหญ่จะใช้การตั้งค่าความปลอดภัยบางชนิด การตั้งค่าความปลอดภัยเหล่านี้จะกำหนดวิธีการตรวจสอบตัวตน (วิธีการที่อุปกรณ์จะระบุตัวตนกับเครือข่าย) และการเข้ารหัส (วิธีการเข้ารหัสข้อมูลเมื่อส่งไปยังเครือข่าย) หากคุณไม่ได้กำหนดตัวเลือกเหล่านี้ไว้อย่างถูกต้องเมื่อทำการปรับตั้งค่าเครื่องพิมพ์ไร้สายของ Brother เครื่องพิมพ์จะไม่สามารถเชื่อมต่อกับเครือข่ายไร้สายได้ จึงโปรดระมัดระวังเมื่อทำการปรับตั้งค่าต่างๆ เหล่านี้

วิธีการตรวจสอบตัวตนและวิธีการเข้ารหัสสำหรับเครือข่ายไร้สายส่วนบุคคล

เครือข่ายไร้สายส่วนบุคคลเป็นเครือข่ายขนาดเล็กไม่รองรับ IEEE802.1x ตัวอย่างเช่น เมื่อคุณใช้เครื่องพิมพ์ในเครือข่ายไร้สายที่บ้าน

หากคุณต้องการใช้เครื่องพิมพ์ในเครือข่ายที่รองรับ IEEE 802.1x โปรดดู

วิธีการตรวจสอบตัวตนและวิธีการเข้ารหัสสำหรับเครือข่ายไร้สายสำหรับองค์กร ใน หน้า 47

วิธีการตรวจสอบตัวตน

■ ระบบเปิด

อุปกรณ์ไร้สายจะสามารถเข้าถึงเครือข่ายได้โดยไม่ต้องตรวจสอบตัวตนใดๆ

■ คีย์ร่วม

คีย์ลับที่กำหนดไว้ล่วงหน้า-ที่อุปกรณ์ทั้งหมดใช้ร่วมกันเพื่อเข้าถึงเครือข่ายไร้สาย

เครื่องพิมพ์ไร้สายของ Brother ใช้ WEP คีย์เป็นคีย์ที่กำหนดไว้ล่วงหน้า

■ WPA-PSK

ช่วยให้สามารถใช้งานคีย์ร่วมที่กำหนดไว้ล่วงหน้าเพื่อจำกัดการเข้าถึงเครือข่าย Wi-Fi (WPA-PSK) ซึ่งจะช่วยให้เครื่องพิมพ์ไร้สาย Brother สามารถใช้งานร่วมกับจุดการเชื่อมต่อได้โดยใช้ TKIP หรือ AES สำหรับ WPA-PSK

■ WPA2-PSK

ช่วยให้สามารถใช้งานคีย์ร่วมที่กำหนดไว้ล่วงหน้า-เพื่อจำกัดการเข้าถึงเครือข่าย Wi-Fi (WPA2-PSK) ซึ่งจะช่วยให้เครื่องพิมพ์ไร้สาย Brother สามารถใช้งานร่วมกับจุดการเชื่อมต่อได้โดยใช้ AES สำหรับ WPA2-PSK (WPA-Personal)

■ WPA-PSK/WPA2-PSK

ช่วยให้สามารถใช้งานคีย์ร่วมที่กำหนดไว้ล่วงหน้า-เพื่อจำกัดการเข้าถึงเครือข่ายไร้สาย (WPA-PSK/WPA2-PSK) ซึ่งจะช่วยให้เครื่องพิมพ์ไร้สาย Brother สามารถใช้งานร่วมกับจุดการเชื่อมต่อได้โดยใช้ TKIP สำหรับ WPA-PSK หรือ AES สำหรับ WPA-PSK และ WPA2-PSK (WPA-Personal)

วิธีการเข้ารหัส

■ ไม่มี

ไม่มีการใช้วิธีการเข้ารหัส

■ WEP

เมื่อใช้ WEP (ความเป็นส่วนตัวเท่ากับระบบแบบใช้สาย) ข้อมูลจะถูกส่งและรับด้วยคีย์ความปลอดภัย

■ TKIP

TKIP (โปรโตคอลความถูกต้องของคีย์ชั่วคราว หรือ Temporal Key Integrity Protocol) ช่วยสร้างชุดคีย์-ต่อชุดข้อมูล การตรวจสอบความถูกต้องข้อความและเครื่องมือการกำหนดคีย์ใหม่

■ AES

มาตรฐานการเข้ารหัสขั้นสูง (Advanced Encryption Standard หรือ AES) ให้การป้องกันข้อมูลที่แข็งแกร่งโดยใช้วิธีการเข้ารหัสแบบสมมาตร

คีย์เครือข่าย

■ ระบบเปิด/คีย์รวมพร้อมด้วย WEP

คีย์ชนิดนี้เป็นค่า 64-บิต หรือ 128-บิตที่ต้องใส่ในรูปแบบตัวอักษรแอสกีหรือฐานสิบหก

- 64 (40) บิต แอสกี:

ใช้ตัวอักษร 5 ตัว เช่น "WSLAN" (ตัวอักษรตัวใหญ่และตัวเล็กต้องเหมือนกัน)

- 64 (40) บิต ฐานสิบหก:

ใช้ข้อมูลฐานสิบหก 10 หลัก เช่น "71f2234aba"

- 128 (104) บิต แอสกี:

ใช้ตัวอักษร 13 ตัว เช่น "Wirelesscomms" (ตัวอักษรตัวใหญ่และตัวเล็กต้องเหมือนกัน)

- 128 (104) บิต ฐานสิบหก:

ใช้ข้อมูลฐานสิบหก 26 หลัก เช่น "71f2234ab56cd709e5412aa2ba"

■ WPA-PSK/WPA2-PSK และ TKIP หรือ AES, WPA2 กับ AES

ใช้คีย์รวมที่กำหนดไว้ล่วงหน้า (PSK) ที่มีตัวอักษรความยาว 8 ตัวแต่ไม่เกิน 63 ตัว

วิธีการตรวจสอบตัวตนและวิธีการเข้ารหัสสำหรับเครือข่ายไร้สายสำหรับองค์กร

เครือข่ายไร้สายสำหรับองค์กรเป็นเครือข่ายขนาดใหญ่ที่รองรับ IEEE802.1x ตัวอย่างเช่น เมื่อคุณใช้เครื่องพิมพ์ในเครือข่ายไร้สายในองค์กรธุรกิจ หากคุณปรับตั้งค่าเครื่องพิมพ์ของคุณในเครือข่ายไร้สายที่รองรับ IEEE 802.1x คุณสามารถใช้วิธีการตรวจสอบตัวตนและวิธีการเข้ารหัสได้

วิธีการตรวจสอบตัวตน

■ LEAP (สำหรับเครือข่ายไร้สาย)

Cisco LEAP (โพรโตคอลการตรวจสอบตัวตนที่สามารถขยายออกได้ หรือ Light Extensible Authentication Protocol) ได้รับการพัฒนาโดย Cisco Systems, Inc. ซึ่งใช้ ID ผู้ใช้และรหัสผ่านในการตรวจสอบตัวตน

■ EAP-FAST

EAP-FAST (โพรโตคอลการตรวจสอบตัวตนที่สามารถขยายออกได้ การตรวจสอบตัวตนแบบยืดหยุ่นได้ผ่านอุโมงค์ที่ปลอดภัย) ได้รับการพัฒนาโดย Cisco Systems, Inc. ซึ่งใช้ ID ผู้ใช้และรหัสผ่านในการตรวจสอบตัวตน และอัลกอริทึมแบบสมมาตรเพื่อบรรลุถึงกระบวนการตรวจสอบตัวตน

เครื่องพิมพ์ของ Brother รองรับวิธีการตรวจสอบตัวตนภายในดังต่อไปนี้:

- EAP-FAST/ไม่มี
- EAP-FAST/MS-CHAPv2
- EAP-FAST/GTC

■ PEAP

PEAP (โพรโตคอลการตรวจสอบตัวตนที่สามารถขยายออกได้ที่ได้รับการป้องกัน หรือ Protected Extensible Authentication) ได้รับการพัฒนาโดย Microsoft Corporation, Cisco Systems และ RSA Security PEAP สร้าง SSL (ชั้นซอกเก็ตที่ปลอดภัย หรือ Secure Sockets Layer) ที่ได้รับการเข้ารหัส/TLS (การรักษาความปลอดภัยชั้นการส่งข้อมูล หรือ Transport Layer Security) อุโมงค์ระหว่างไคลเอนท์และเซิร์ฟเวอร์การตรวจสอบตัวตน สำหรับการส่ง ID ผู้ใช้และรหัสผ่าน PEAP ให้การตรวจสอบตัวตนร่วมกันทั้งสองฝ่ายระหว่างเซิร์ฟเวอร์และไคลเอนท์

เครื่องพิมพ์ของ Brother รองรับวิธีการตรวจสอบตัวตนภายในดังต่อไปนี้:

- PEAP/MS-CHAPv2
- PEAP/GTC

■ EAP-TTLS

EAP-TTLS (โพรโตคอลการตรวจสอบตัวตนที่สามารถขยายได้ในชั้นการรักษาความปลอดภัยของการขนส่งข้อมูล หรือ Extensible Authentication Protocol Tunnelled Transport Layer Security) ได้รับการพัฒนาโดย Funk Software และ Certicom EAP-TTLS สร้างอุโมงค์ที่คล้ายการเข้ารหัส SSL ไปยัง PEAP ระหว่างไคลเอนท์และเซิร์ฟเวอร์การตรวจสอบตัวตน สำหรับการส่ง ID ผู้ใช้และรหัสผ่าน EAP-TTLS ให้การตรวจสอบตัวตนร่วมกันทั้งสองฝ่ายระหว่างเซิร์ฟเวอร์และไคลเอนท์

เครื่องพิมพ์ของ Brother รองรับวิธีการตรวจสอบตัวตนภายในดังต่อไปนี้:

- EAP-TTLS/CHAP
- EAP-TTLS/MS-CHAP
- EAP-TTLS/MS-CHAPv2
- EAP-TTLS/PAP

■ EAP-TLS

EAP-TLS (โพรโตคอลการตรวจสอบตัวที่สามารถขยายได้ในชั้นการรักษาความปลอดภัยของการขนส่งข้อมูล หรือ Extensible Authentication Protocol Transport Layer Security) ต้องการใบรับรองการรับรองตัวตนแบบดิจิทัลทั้งที่ไคลเอนท์และเซิร์ฟเวอร์การรับรองตัวตน

วิธีการเข้ารหัส

■ TKIP

TKIP (โพรโตคอลความถูกต้องของคีย์ชั่วคราว หรือ Temporal Key Integrity) ช่วยสร้างชุดคีย์-ต่อชุดข้อมูล การตรวจสอบความถูกต้องข้อความและเครื่องมือการกำหนดคีย์ใหม่

■ AES

มาตรฐานการเข้ารหัสขั้นสูง (Advanced Encryption Standard หรือ AES) ให้การป้องกันข้อมูลที่แข็งแกร่งโดยใช้คีย์การเข้ารหัสแบบสมมาตร

■ CKIP

โพรโตคอลความคงสภาพของคีย์ดั้งเดิมสำหรับ LEAP โดย Cisco Systems, Inc.

เมื่อตั้งค่า [Communication Mode] เป็น [Infrastructure]

วิธีการตรวจสอบตัวตน	โหมดการเข้ารหัส
LEAP	CKIP
EAP-FAST/ไม่มี	TKIP
	AES
EAP-FAST/MS-CHAPv2	TKIP
	AES
EAP-FAST/GTC	TKIP
	AES
PEAP/MS-CHAPv2	TKIP
	AES
PEAP/GTC	TKIP
	AES
EAP-TTLS/CHAP	TKIP
	AES
EAP-TTLS/MS-CHAP	TKIP
	AES
EAP-TTLS/MS-CHAPv2	TKIP
	AES
EAP-TTLS/PAP	TKIP
	AES
EAP-TLS	TKIP
	AES

ID ผู้ใช้และรหัสผ่าน

วิธีการรักษาความปลอดภัยดังต่อไปนี้รองรับ ID ผู้ใช้ไม่เกิน 64 ตัวอักษร และรหัสผ่านไม่เกิน 32 ตัวอักษร

- LEAP
- EAP-FAST
- PEAP
- EAP-TTLS
- EAP-TLS (สำหรับ ID ผู้ใช้)

คำศัพท์เกี่ยวกับเครือข่าย Wireless Direct

ข้อมูลอุปกรณ์

ชื่ออุปกรณ์

คุณสามารถตรวจสอบชื่ออุปกรณ์ของเครื่องพิมพ์จาก Brother ได้ในเครือข่าย Wireless Direct ชื่ออุปกรณ์จะแสดงเป็น PT-xxxx (ซึ่ง xxxx คือชื่อรุ่นของคุณ)

SSID

ช่องนี้จะแสดงเครือข่ายชื่อ SSID ของเครือข่าย Wireless Direct ปัจจุบัน ชื่อ SSID แสดงเป็นตัวอักษรไม่เกิน 32 ตัว

IP Address

ช่องนี้จะแสดง IP Address ปัจจุบันของเครื่องพิมพ์

ข้อมูลสถานะ

สัญญาณ

ช่องนี้จะแสดงความแรงของสัญญาณเครือข่าย Wireless Direct ปัจจุบัน

Channel

ช่องนี้จะแสดง Channel ของเครือข่าย Wireless Direct ปัจจุบัน

ความเร็ว

ช่องนี้จะแสดงความเร็วของเครือข่าย Wireless Direct ปัจจุบัน

วิธีอื่นๆ ในการกำหนด IP Address (สำหรับผู้ใช้ขั้นสูงและผู้ดูแลระบบ)

การใช้ DHCP เพื่อปรับตั้งค่า IP Address

โปรโตคอลกำหนดค่าโฮสต์ไดนามิก (DHCP) เป็นหนึ่งในระบบอัตโนมัติในการจัดสรร IP Address หากคุณมีเซิร์ฟเวอร์ DHCP อยู่บนเครือข่าย เซิร์ฟเวอร์การพิมพ์จะรับ IP Address อัตโนมัติจากเซิร์ฟเวอร์ DHCP และบันทึกชื่อของตัวเองไว้กับระบบชื่อไดนามิก RFC 1001 และ 1002

หมายเหตุ

หากคุณไม่ต้องการกำหนดค่าเซิร์ฟเวอร์การพิมพ์จาก DHCP, BOOTP หรือ RARP ให้กำหนดวิธีการบูทเป็นแบบคงที่เพื่อให้เซิร์ฟเวอร์การพิมพ์ใช้ IP Address แบบคงที่ ทั้งนี้เพื่อป้องกันไม่ให้เซิร์ฟเวอร์การพิมพ์พยายามรับ IP Address จากระบบเหล่านี้ ให้ใช้แอปพลิเคชัน BRAdmin หรือระบบจัดการทางเว็บผ่านทางเว็บเบราว์เซอร์เพื่อเปลี่ยนวิธีการบูท

การใช้ RARP เพื่อปรับตั้งค่า IP Address

IP Address ของเซิร์ฟเวอร์การพิมพ์จาก Brother สามารถปรับตั้งค่าโดยใช้ส่วนบริการ Reverse ARP (RARP) ในคอมพิวเตอร์แม่ข่ายของคุณ ขั้นตอนนี้ดำเนินการโดยแก้ไขไฟล์ (หากไม่มีไฟล์อยู่ คุณสามารถสร้างขึ้นเองได้) โดยใช้รายการที่คล้ายกับรายการต่อไปนี้:

00:80:77:31:01:07 BRN008077310107 (หรือ BRW008077310107 สำหรับเครือข่ายไร้สาย)

ในกรณีที่รายการแรก คือ MAC Address (อีเทอร์เน็ตแอดเดรส) ของเซิร์ฟเวอร์การพิมพ์ และรายการที่สอง คือ ชื่อของเซิร์ฟเวอร์การพิมพ์ (ชื่อจะต้องเหมือนกับที่ใส่ไว้ในไฟล์ /etc/hosts)

ให้เริ่มต้นการใช้งาน RARP daemon หากยังไม่ได้ทำงานอยู่ (ขึ้นอยู่กับแต่ละระบบ คำสั่งอาจเป็น rarpd, rarpd -a, in.rarpd -a หรือคำสั่งอื่นๆ พิมพ์ man rarpd หรือดูข้อมูลเพิ่มเติมจากเอกสารกำกับระบบ)

เซิร์ฟเวอร์การพิมพ์จาก Brother จะรับ IP Address จาก RARP daemon เมื่อเปิดเครื่องพิมพ์

การใช้ BOOTP เพื่อปรับตั้งค่า IP Address

BOOTP เป็นอีกทางเลือกแทน RARP ซึ่งมีข้อดีคือ สามารถกำหนดค่าซบเน็ตมาส์กและเกตเวย์ได้ ใช้ BOOTP ปรับตั้งค่า IP Address โดยติดตั้ง BOOTP และเรียกใช้ในคอมพิวเตอร์แม่ข่ายของคุณ (ซึ่งจะแสดงอยู่ในไฟล์ /etc/services ในเครื่องแม่ข่ายเป็นบริการใช้งาน พิมพ์ man bootpd หรือดูรายละเอียดในเอกสารกำกับระบบ) โดยปกติ BOOTP จะเริ่มทำงานผ่านไฟล์ /etc/inetd.conf ดังนั้น คุณจะต้องเปิดใช้งานโดยการลบ “#” ที่ด้านหน้าของรายการ bootp ในไฟล์ดังกล่าว ตัวอย่างเช่น รายการ bootp โดยปกติในไฟล์ /etc/inetd.conf จะเป็น:

```
#bootp dgram udp wait /usr/etc/bootpd bootpd -i
```

รายการนี้อาจเรียกเป็น “bootps” แทน “bootp” ขึ้นอยู่กับระบบ

หมายเหตุ

เพื่อเปิดใช้ BOOTP เพียงแค่ใช้โปรแกรมแก้ไขเพื่อลบ “#” (หากไม่มี “#” แสดงว่าเปิดใช้ BOOTP อยู่แล้ว) จากนั้นแก้ไขไฟล์การปรับตั้งค่า BOOTP (โดยปกติ คือ /etc/bootptab) จากนั้นป้อนชื่อ ประเภทเครือข่าย (1 สำหรับอีเธอร์เน็ต), MAC Address (อีเธอร์เน็ตแอดเดรส) และ IP Address, ซบเน็ตมาส์ก และเกตเวย์ของเซิร์ฟเวอร์การพิมพ์ อย่างไรก็ตาม การดำเนินการดังกล่าวไม่มีรูปแบบที่เป็นมาตรฐาน คุณต้องดูข้อมูลจากเอกสารกำกับระบบของคุณเพื่อศึกษาการใส่ข้อมูล ตัวอย่างรายการ /etc/bootptab โดยทั่วไปๆ ได้แก่:

```
BRN310107 1 00:80:77:31:01:07 192.168.1.2
```

และ:

```
BRN310107:ht=ethernet:ha=008077310107:\ip=192.168.1.2:
```

“BRN” จะถูกแทนที่ด้วย “BRW” สำหรับเครือข่ายไร้สาย

การใช้งานซอฟต์แวร์โฮสต์ BOOTP บางครั้งอาจไม่ตอบสนองต่อคำร้องขอ BOOTP หากคุณยังไม่ได้ระบุชื่อไฟล์ที่ดาวนโหลดไว้ในไฟล์ปรับตั้งค่า ในกรณีนี้ เพียงแค่สร้างไฟล์เปล่าในเครื่องแม่ข่ายและระบุชื่อไฟล์ และเส้นทางในไฟล์ปรับตั้งค่า

ในส่วนของ RARP เซิร์ฟเวอร์การพิมพ์จะโหลด IP Address จากเซิร์ฟเวอร์ BOOTP เมื่อเปิดเครื่องพิมพ์อยู่

การใช้ APIPA เพื่อปรับตั้งค่า IP Address

เซิร์ฟเวอร์การพิมพ์จาก Brother รองรับโปรโตคอลกำหนด IP Address ส่วนตัวอัตโนมัติ (APIPA) APIPA, DHCP ช่วยให้ไคลเอนท์สามารถกำหนด IP Address และซบเน็ตมาส์กได้เมื่อเซิร์ฟเวอร์ DHCP ไม่พร้อมให้บริการ อุปกรณ์จะเลือก IP Address ของตัวเองในช่วง 169.254.0.1 ถึง 169.254.254.254 ซบเน็ตมาส์กจะถูกตั้งค่าอัตโนมัติเป็น 255.255.0.0 และเกตเวย์แอดเดรสจะถูกตั้งค่าเป็น 0.0.0.0

โปรโตคอล APIPA จะเปิดใช้งานไว้เป็นค่าเริ่มต้น หากคุณต้องการจะปิดการใช้งานโปรโตคอล APIPA คุณสามารถปิดการใช้งานได้โดยใช้ BRAdmin Light หรือ ระบบจัดการทางเว็บ (เว็บเบราเซอร์)

การใช้ ARP เพื่อปรับตั้งค่า IP Address

หากคุณไม่สามารถใช้แอปพลิเคชัน BRAdmin ได้ และเครือข่ายไม่ได้ใช้เซิร์ฟเวอร์ DHCP คุณสามารถใช้คำสั่ง ARP แทนได้ คำสั่ง ARP จะมีอยู่ในระบบ Windows ที่มี TCP/IP ติดตั้งอยู่ ใช้ ARP โดยพิมพ์คำสั่งต่อไปนี้ในบรรทัดคำสั่ง:

```
arp -s ipaddress ethernetaddress
ping ipaddress
```

โดย ethernetaddress เป็นที่อยู่ MAC Address (อีเธอร์เน็ตแอดเดรส) ของเซิร์ฟเวอร์การพิมพ์ และ ipaddress เป็น IP Addressของเซิร์ฟเวอร์การพิมพ์ ตัวอย่างเช่น:

■ ระบบWindows

ระบบ Windows จะต้องมีเครื่องหมายขีด "-" ระหว่างตัวอักษรแต่ละหลักของ MAC Address (อีเธอร์เน็ตแอดเดรส)

```
arp -s 192.168.1.2 00-80-77-31-01-07
ping 192.168.1.2
```

หมายเหตุ

คุณจะต้องอยู่ในส่วนอีเธอร์เน็ตเดียวกัน (นั่นคือ จะต้องไม่มีเราเตอร์คั่นระหว่างเซิร์ฟเวอร์การพิมพ์และระบบปฏิบัติการ) เพื่อใช้คำสั่ง arp -s

ในกรณีที่มีเราเตอร์ คุณสามารถใช้ BOOTP หรือวิธีการอื่นที่ระบุในบทนี้เพื่อป้อน IP Address หากผู้ดูแลระบบปรับตั้งค่าระบบให้แจ้ง IP Address ผ่าน BOOTP, DHCP หรือ RARP เซิร์ฟเวอร์การพิมพ์จาก Brother สามารถรับที่ IP Address ได้จากระบบจัดสรร IP Addressเหล่านี้ ในกรณีนี้ คุณไม่จำเป็นต้องใช้คำสั่ง ARP คำสั่ง ARP สามารถใช้ได้เพียงครั้งเดียว เพื่อความปลอดภัย หลังจากปรับตั้งค่า IP Addressของเซิร์ฟเวอร์การพิมพ์จาก Brother โดยใช้คำสั่ง ARP แล้ว คุณจะไม่สามารถใช้คำสั่ง ARP เพื่อแก้ไขแอดเดรสได้อีก เซิร์ฟเวอร์การพิมพ์จะละเว้นคำสั่งนี้ หากต้องการแก้ไข IP Addressอีกครั้ง ให้ใช้ระบบจัดการทางเว็บ (เว็บเบราว์เซอร์) หรือรีเซ็ตเซิร์ฟเวอร์การพิมพ์เป็นค่าจากโรงงาน (ซึ่งจะทำให้คุณสามารถใช้คำสั่ง ARP ได้อีกครั้ง)

brother