

Мерки за безопасност

▲ ПРЕДУПРЕЖДЕНИЕ

Показва потенциално опасна ситуация, която може да доведе до смърт или сериозни наранявания, ако не се предотврати.

Следвайте тези указания, за да избегнете опасността от пожар, изгаряния, нараняване, токов удар, счупване, прегряване, необичайна миризма или дим.

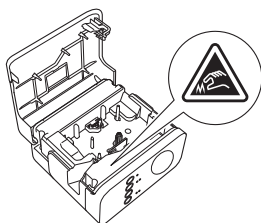
- Винаги използвайте указаното напрежение и предоставения променливотоков адаптер (AD-E001) за устройството P-touch, за да предотвратите повреда или неизправност.
- Не докосвайте P-touch по време на гръмотевична буря.
- Не използвайте P-touch и променливотоковия адаптер на места с висока влажност, като например в бани.
- Не претоварвайте захранващия кабел.
- Не поставяйте тежки предмети върху и не повреждайте захранващия кабел или щепсела на P-touch. Не огъвайте или дърпайте със сила захранващия кабел. Винаги придържайте променливотоковия адаптер, когато го изключвате от електрическия контакт.
- Уверете се, че щепселът е влязъл плътно в електрическия контакт. Не използвайте контакт, който не е добре закрепен.
- Не допускате намокряне на устройството P-touch/променливотоковия адаптер/щепсела на захранващия кабел/батериите, като ги пипате с мокри ръце или разливате течности върху тях.
- Не разглобявайте и не модифицирайте P-touch/променливотоковия адаптер/батериите.
- Не допускате метални предмети да контактуват едновременно с положителния и отрицателния полюси на батерията.
- Не използвайте остри предмети, като например пинсети или метални химикалки, при смяна на батериите.
- Не хвърляйте батериите в огън и не ги нагрявайте.
- Веднага изключете променливотоковия адаптер, извадете батериите и спрете да използвате P-touch, ако забележите необичайна миризма, топлина, обезцветяване, деформация или нещо странно по време на експлоатация или съхранение.
- Не използвайте повредени или протекли батерии, тъй като течността може да попадне по ръцете ви.
- Не използвайте повредена или протекла батерия или батерия с повреден етикет. Съществува възможност да повредите P-touch.
- Тъй като може да загубите зрението си, ако в очите ви попадне течност, изтекла от батериите, незабавно изплакнете очите си с обилно количество чиста вода и потърсете медицинска помощ.

▲ ВНИМАНИЕ

Показва потенциално опасна ситуация, която може да доведе до малки или средни наранявания, ако не се предотврати.

Следвайте тези указания, за да избегнете нараняване, протичане на течност, изгаряне или прегряване.

- Когато P-touch не се използва, го съхранявайте извън обсега на деца. Освен това не позволявайте на децата да поставят никакви части от устройството P-touch или етикети в устата си. Ако те погълнат някакъв предмет, потърсете медицинска помощ.
- Не докосвайте металните части около печатащата глава веднага след печат.
- Ако течност, протекла от батериите, попадне върху кожата или дрехите ви, веднага ги изплакнете с чиста вода.
- Извадете батериите и изключете променливотоковия адаптер, ако нямате намерение да използвате P-touch.
- Не използвайте други батерии освен указаните. Не използвайте комбинации от стари и нови батерии или батерии от различни типове, с различна степен на зареждане, от различни производители или от различни модели. Не поставяйте батерии с обърнати положителен и отрицателен полюси.
- Не изпускате и не удряйте P-touch/променливотоковия адаптер.
- Не бъркайте с пръсти в P-touch, когато затваряте капака на касетата.
- Ако използвате Ni-MH акумулаторни батерии, внимателно прочетете указанията за тях и за зарядното устройство за батерии и внимавайте да ги използвате правилно.
- Когато работите с Ni-MH акумулаторни батерии, заредете ги със специализирано зарядно устройство за батерии, преди да започнете да ги използвате.
- Не докосвайте острието на приспособлението за рязане и не бъркайте с пръсти в отвора за излизане на лентата.



Общи мерки за безопасност

- В зависимост от местоположението, материала и условията на околната среда е възможно етикетът да не може да се отлепи или свали, цветът му да се промени или да оцвети други предмети. Преди да поставите етикета, проверете условията на околната среда и материала.
- Не използвайте P-touch по никакъв друг начин и за никакви други цели освен описаните в това ръководство. Това може да доведе до злоупотреби или повреда на P-touch.
- С устройството P-touch използвайте ленти Brother TZe.
- Почиствайте P-touch само с мека суха кърпа; никога не използвайте спирт или други органични разтворители.

- Почиствайте печатащата глава с мека кърпа; никога не докосвайте с пръсти печатащата глава.
- Не пъхайте чужди тела в отвора за излизане на лентата, съединителя на променливотоковия адаптер или отделението за батериите и др.
- Не поставяйте устройството P-touch/батериите/променливотоковия адаптер на пряка слънчева светлина или дъжд, в близост до отоплителни или други горещи уреди, на места с изключително висока или ниска температура (например на арматурното табло или отзад в кола), места с висока влажност или в запрашена среда.
- Не се опитвайте да печатате, ако касетата е празна; това ще повреди печатащата глава.
- Не дърпайте лентата по време на печат или подаване; това ще повреди лентата и P-touch.
- Всички данни, съхранени в паметта, ще се загубят при повреда или ремонт на P-touch или когато батериите се изтощят.
- Устройството P-touch не е комплектовано със зарядно устройство за акумулаторни батерии.
- Дължината на отпечатания етикет може да се различава от дължината на етикета, показан на компютъра.
- По време на производството и транспортирането върху горния панел е поставен защитен прозрачен пластмасов стикер. Този стикер трябва да бъде премахнат преди работа.
- При печат на множество копия на етикет или при печат с функцията за номериране устройството P-touch няма да открие края на касетата с лента и ще продължи да работи.
- При използването на термошлаух областта на печат ще е по-малка, отколкото когато се използва нормална лента.
- Ако свържете мобилно устройство към P-touch с помощта на функцията NFC, без да инсталирате специализирано приложение, разделът Приложение на Google Play може да се покаже автоматично на мобилното ви устройство. Може да се наложи да заплатите такса за свързване за тази услуга.

ВНИМАНИЕ

ОПАСНОСТ ОТ ИЗБУХВАНЕ, АКО БАТЕРИЯТА СЕ СМЕНИ С НЕПРАВИЛЕН ТИП. ИЗХВЪРЛЯЙТЕ ИЗПОЛЗВАНИТЕ БАТЕРИИ СЪГЛАСНО ИНСТРУКЦИИТЕ.

Бележки по лицензирането на отворен код

Този продукт включва софтуер с отворен код.

За да видите бележките по лицензирането на отворен код отидете в раздела за сваляне на ръководства на началната страница за вашия модел в уебсайта Brother support на адрес support.brother.com.

Декларация за съответствие (само за Европа/Турция)

Ние, Brother Industries, Ltd.
15-1, Naeshiro-cho, Mizuho-ku,
Nagoya 467-8561 Japan

декларираме, че този продукт отговаря на основните изисквания на всички съответни директиви и разпоредби, които важат за Европейската общност. Декларацията за съответствие (ДзС) може да бъде изтеглена от нашия уеб сайт. Посетете support.brother.com/manuals.

Декларация за съответствие с RE Директива 2014/53/ЕС (само за Европа/Турция)

(важи за моделите с радиоинтерфейс)

Декларация за съответствие (само за Европа/Турция)

Ние, Brother Industries, Ltd.
15-1, Naeshiro-cho, Mizuho-ku,
Nagoya 467-8561 Japan

декларираме, че тези продукти са в съответствие с разпоредбите на RE Директива 2014/53/ЕС. Копие на Декларацията за съответствие можете да изтеглите, като следвате инструкциите в раздел „Декларация за съответствие“.

Безжична LAN мрежа

Този продукт поддържа безжичен интерфейс.

Честотни ленти	WLAN	2 412 – 2 472 MHz
	NFC	13,553 – 13,567 MHz
Максимална радиочестотна мощност, предавана в честотните ленти	WLAN	По-малко от 20 dBm (EIRP)
	NFC	-

Информация за съответствие с Регламент 801/2013 на комисията

Консумация на електроенергия*	2,0 W
-------------------------------	-------

* Всички мрежови портове са активирани и свързани

Как се активира/деактивира безжичната LAN мрежа

За да активирате безжичната функция:

Ако индикаторът за Wi-Fi връзка не свети, натиснете и задръжте бутона за безжичен режим за една секунда, за включите функцията за безжична LAN мрежа. След като индикаторът за Wi-Fi връзка светне, отпуснете бутона. Индикаторът за Wi-Fi връзка мига.

За да деактивирате безжичната функция:

Натиснете отново и задръжте бутона за безжичен режим, за да изключите безжичната функция.

Търговски марки и авторски права

Microsoft, Windows Vista, Windows Server и Windows са регистрирани търговски марки или търговски марки на Microsoft Corp. в САЩ и/или в други страни. Apple, Macintosh, Mac OS, iPhone, iPad и iPod са търговски марки на Apple Inc., регистрирани в САЩ и други страни. Наименованията на друг софтуер или продукти, използвани в този документ, са търговски марки или регистрирани търговски марки на съответните компании, които са ги разработили.

Wi-Fi и Wi-Fi Alliance са регистрирани търговски марки на Wi-Fi Alliance. Всяка компания, заглавието на чийто софтуер е споменат в настоящото ръководство, притежава лицензионно споразумение за софтуера, специфично за собствените ѝ програми.

Всички търговски имена и имена на продукти на компании, появяващи се в устройствата на Brother, както и свързани документи и всякакви други материали, са търговски марки или регистрирани търговски марки на съответните компании.

Принадлежности

Принадлежности	
Касета с лента	Лента Brother TZe (ширина) 3,5 мм, 6 мм, 9 мм, 12 мм, 18 мм, 24 мм
Променливотоков адаптер	AD-E001
Акумулаторна Li-ion батерия	BA-E001

Най-новите съвместими ОС можете да видите в уебсайта Brother support (support.brother.com).

Акумулаторна Li-ion батерия (опционална Li-ion батерия с РТ-Р750W)

⚠ ОПАСНОСТ Показва потенциално опасна ситуация, която ще доведе до смърт или сериозни наранявания, ако с продукта се работи, без да се спазват предупрежденията и инструкциите.

Внимателно спазвайте следните предпазни мерки за акумулаторната Li-ion батерия (наричана в този документ "акумулаторна батерия"). Ако тези предпазни мерки не бъдат спазени, прегряване, протичане или напукване на батерията може да стане причина за късо съединение, избухване, дим, пожар, токов удар, нараняване (ваше или на някой друг) или повреда на устройството или друго имущество.

- Използвайте акумулаторната батерия само по предназначение. P-touch и акумулаторната батерия са създадени да функционират единствено заедно. НЕ поставяйте различна акумулаторна батерия в устройството P-touch и не използвайте тази акумулаторна батерия за друго устройство P-touch, тъй като това може да доведе до пожар или повреда.
- За да заредите акумулаторната батерия, я поставете в P-touch и след това използвайте променливотоков адаптер, създаден специално за този P-touch.
- При зареждане на акумулаторната батерия използвайте само зарядно устройство за батерии, предназначено специално за нея.
- НЕ позволявайте жици или други метални предмети да влизат в контакт с клемите на акумулаторната батерия. Не пренасяйте и не съхранявайте акумулаторна батерия до метални предмети, като напр. гerdани или фиби. Това може да доведе до късо съединение и да предизвика прегряване на металните предмети.
- НЕ позволявайте акумулаторната батерия да се мокри или да се потапя във вода.
- НЕ използвайте акумулаторната батерия, ако е повредена или протекла.
- НЕ запоявайте директно никакви връзки към акумулаторната батерия. Това може да стане причина за разтопяване на вътрешната изолация, изпускане на газ или повреда на защитните механизми.
- НЕ използвайте акумулаторната батерия с обърнати полюси (+ и -). Проверете ориентацията на акумулаторната батерия, преди да я поставите, и не се опитвайте да я поставите насила в P-touch. Зареждането на акумулаторната батерия с разменена ориентация на полюсите може да стане причина за необичайна химична реакция в батерията или необичайно протичане на ток по време на разреждане.
- НЕ свързвайте директно акумулаторната батерия към захранване в домакинството.
- Наличие на изтичаща течност (електролит) от P-touch или от акумулаторната батерия може да показва, че батерията е повредена. Ако от акумулаторната батерия има изтичане, незабавно прекратете използването на P-touch, изключете променливотоковия адаптер и изолирайте P-touch, като го поставите в плик. Не докосвайте електролита. Ако в очите ви навлезе електролит, не ги разтривайте. Веднага ги изплакнете обилно с течаща или друга чиста вода и потърсете помощта на медицинско лице. Ако не се предприемат такива действия, електролитът може да причини увреждания на очите. Ако електролитът влезе в контакт с кожата или дрехите ви, веднага ги изплакнете с вода.
- НЕ слагайте акумулаторната батерия или P-touch с поставена акумулаторна батерия в микровълнова фурна или в контейнер под високо налягане.
- НЕ оставяйте изтощена акумулаторна батерия в основния модул за дълъг период от време. Това може да скъси живота на акумулаторната батерия или да доведе до късо съединение.
- Ако P-touch може да се използва само за кратък период от време, въпреки че акумулаторната батерия е напълно заредена, това означава, че експлоатационният срок на акумулаторната батерия е към края си. Заменете акумулаторната батерия с нова. Когато изваждате и замените акумулаторната батерия, покрийте клемите на старата акумулаторна батерия с лепенка, за да не допуснете възникване на късо съединение в батерията.
- НЕ разглобявайте, не модифицирайте и не се опитвайте да поправяте акумулаторната батерия.
- НЕ изхвърляйте акумулаторната батерия в огън и не допускайте прекаленото ѝ нагряване. Това може да стане причина за разтопяване на вътрешната изолация, изпускане на газ или повреда на защитните механизми. Освен това, електролитният разтвор може да се възпламени.
- НЕ пробивайте акумулаторната батерия с каквито и да било предмети, не я подлагайте на силни удари и не я хвърляйте. Евентуална повреда на защитната схема на акумулаторната батерия може да предизвика зареждане на акумулаторната батерия с неправилен ток/напрежение или да причини необичайна химическа реакция в акумулаторната батерия.
- НЕ унищожавайте чрез изгаряне акумулаторната батерия и не я изхвърляйте като домакински отпадък.
- Не излагайте батериите на пряка слънчева светлина или дъжд и не ги оставяйте в близост до отоплителни или други горещи уреди, нито на места с изключително висока или ниска температура (например на арматурното табло или отзад в колата). Избягвайте среди с висока влажност или силно запрашени среди.
- Продължителното използване на принтера на голяма надморска височина може да доведе до прегряване на батерията. Ако това се случи, спрете да използвате принтера и изчакайте, докато се охлади.

■ Съвети за използване на акумулаторната Li-ion батерия

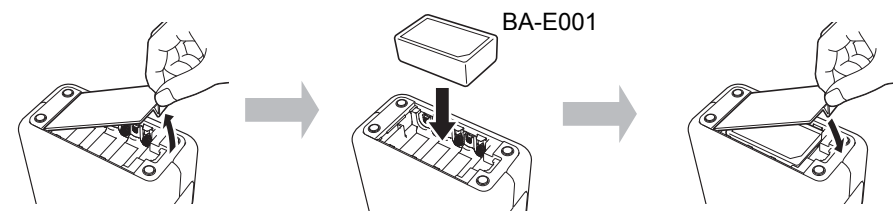
- Зареждайте акумулаторната Li-ion батерия преди употреба. Не я използвайте, преди да е заредена.
- Акумулаторната Li-ion батерия може да се зарежда в среда с температури от 5 до 35 °C. Зареждайте акумулаторната Li-ion батерия на места с температура в този диапазон. Ако околната температура е извън този обхват, акумулаторната Li-ion батерия няма да се зарежда, а индикаторът за батерията ще продължи да свети.
- Ако P-touch се използва при поставена акумулаторна Li-ion батерия и включен променливотоков адаптер, индикаторът за батерията може да се изключи и зареждането да спре дори ако акумулаторната Li-ion батерия не е напълно заредена.

■ Характеристики на акумулаторната Li-ion батерия

Разбирането на свойствата на акумулаторната Li-ion батерия ще ви позволи да оптимизирате използването ѝ.

- Експлоатацията или съхранението на акумулаторната Li-ion батерия на места с твърде високи или ниски температури може да ускори разрушаването ѝ. В частност използването на акумулаторна Li-ion батерия с висок заряд (90% заряд или повече) в среда с твърде висока температура значително ще ускори разрушаването на батерията.
- Използването на P-touch, докато акумулаторната Li-ion батерия е поставена и се зарежда, може да ускори разрушаването на батерията. Ако използвате P-touch, когато е поставена акумулаторната Li-ion батерия, изключете променливотоковия адаптер.
- Ако P-touch няма да се използва за повече от месец, извадете акумулаторната Li-ion батерия от P-touch и я приберете за съхранение на хладно място, далеч от пряка слънчева светлина.
- Ако акумулаторната Li-ion батерия няма да се използва за дълъг период от време, препоръчваме тя да се зарежда на всеки 6 месеца.
- Ако докоснете част на устройството, докато акумулаторната Li-ion батерия се зарежда, тя може да е топла. Това е нормално и устройството може да се използва безопасно. Ако P-touch се нагорещи прекомерно, прекратете употребата.

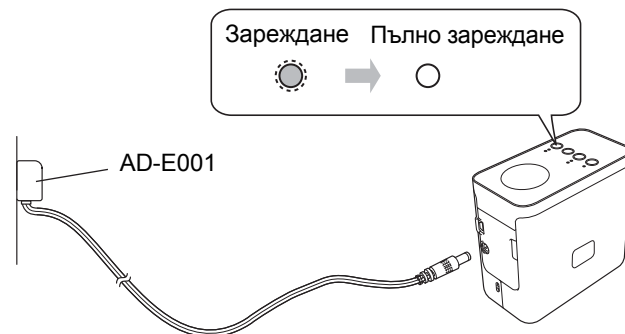
■ Поставяне на акумулаторната Li-ion батерия



За изваждане на акумулаторната Li-ion батерия изпълнете процедурата за поставяне в обратен ред.

■ Зареждане на акумулаторната Li-ion батерия

Акумулаторната Li-ion батерия може да се зарежда, докато се намира в P-touch. Изпълнете следната процедура за зареждане на акумулаторната Li-ion батерия:



ЗАБЕЛЕЖКА

Възможно е да са необходими до 6 часа за пълно зареждане на акумулаторната Li-ion батерия.

■ Спиране на зареждането на акумулаторната Li-ion батерия

За да спрете зареждането на акумулаторната Li-ion батерия, изключете кабела на променливотоковия адаптер.



Уеб сайт за поддръжка на Brother

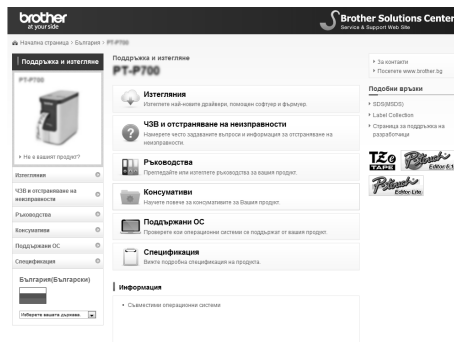


support.brother.com/g/d/d5p3

Посетете нашия сайт за поддръжка.

Можете да намерите следната информация:

- Сваляне на софтуер
 - Ръководства/Документи
 - Често задавани въпроси (Отстраняване на неизправности, полезни съвети за използване на принтера)
 - Информация за консумативи и за най-новите съвместими ОС.
- Освен това на уеб сайта можете да видите и стъпките за настройка. Щракнете върху връзката "Подготовка за използване на принтера" в раздела "Информация".

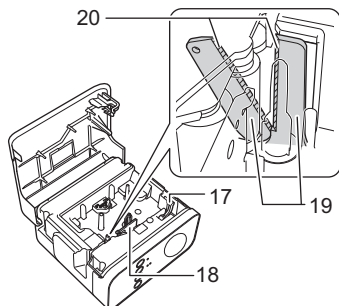
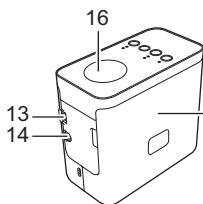
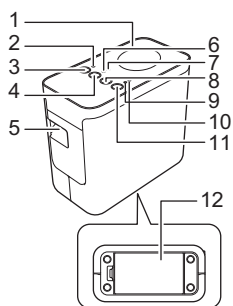
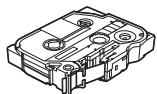
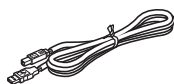
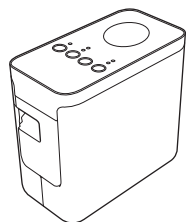


Съдържанието на уеб сайта подлежи на промяна без предизвестие.

1 Разопаковане на P750W и описание на частите

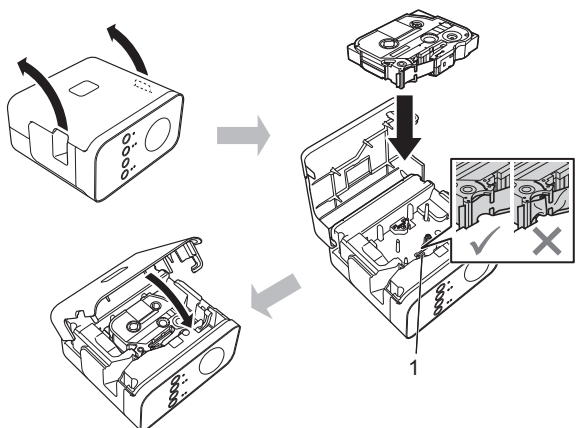
Преди да използвате P-touch, проверете дали в пакета се съдържат следните неща: Ако нещо е повредено или липсва, обърнете се към продавача на Brother.

- P750W
- Променливотоков адаптер (AD-E001)
- USB кабел
- Касета с лента за пускане



- | | | |
|--------------------------------|--|---|
| 1 Горен панел | 8 Бутон за подаване и рязане | 15 Капак на касетата |
| 2 Индикатор за Editor Lite | 9 Индикатор за състояние | 16 NFC етикет |
| 3 Бутон за Editor Lite | 10 Индикатор за батерията | 17 Лост за освобождаване |
| 4 Бутон за безжичен режим | 11 Бутон на захранването | 18 Печатаща глава |
| 5 Отвор за излизане на лентата | 12 Капак за батериите | 19 Приспособление за рязане на лентата |
| 6 Индикатор за Wi-Fi връзка | 13 Mini-USB порт | 20 Острие на приспособлението за рязане |
| 7 Индикатор за NFC | 14 Съединител на променливотоковия адаптер | |

2 Поставяне на касетата с лента



ВНИМАНИЕ

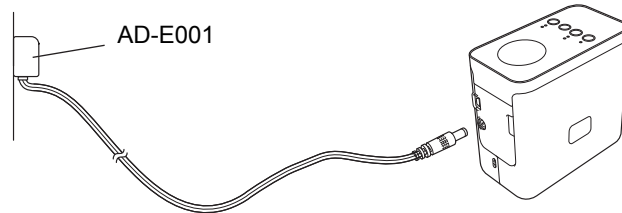
Ако не можете да затворите капака на касетата, проверете дали белият лост е в горна позиция. Ако не е, вдигнете лоста и след това закрепете капака.

ЗАБЕЛЕЖКА

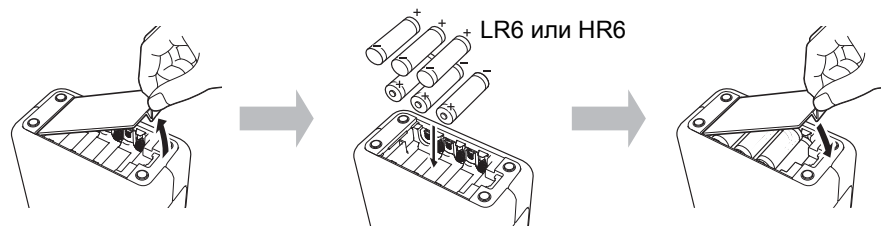
- Уверете се, че няма разхлабване на лентата.
- Когато поставяте или вадите касетата с лента, се уверете, че лентата не се закача в изпъкналостта (1) или в печатащата глава.

3 Свързване към захранване

Използване на променливотоковия адаптер



Използване на батериите

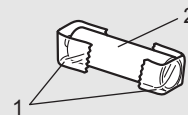


За изваждане на батериите изпълнете процедурата за поставяне в обратен ред.

ВНИМАНИЕ

- Извадете батериите, ако не възнамерявате да използвате системата за печат на етикети P-touch за продължителен период от време.
- Изхвърлете батерията в подходящ пункт за предаване, а не при битовите отпадъци. Освен това трябва да спазите всички приложими държавни и местни законови разпоредби.
- При съхраняване или изхвърляне на батерията я увийте (с лепяща целофанова лента например), за да предотвратите късо съединение.

1. Целофанова лента
2. Алкална или Ni-MH батерия



ЗАБЕЛЕЖКА

Посетете ни на адрес support.brother.com за най-нова информация за препоръчаните батерии.

4 Включване или изключване на P-touch

Включване: Натиснете бутона на захранването.

Изключване: Натиснете и задръжте бутона на захранването, докато индикаторът за състояние светне в оранжево.

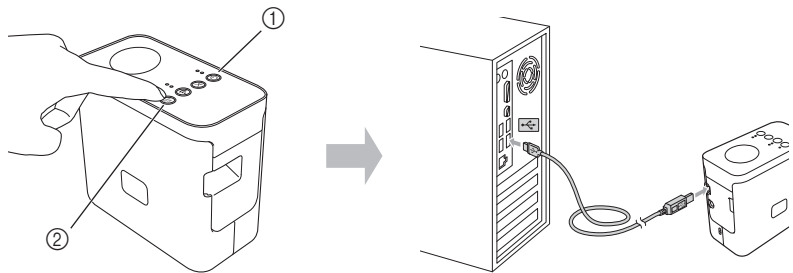
ЗАБЕЛЕЖКА

При изключване на P-touch променливотоковият адаптер трябва да остане включен или батериите да не се изваждат, докато не угасне индикаторът за състояние.

5

Създаване на етикет чрез P-touch Editor Lite

- 1 Включете P-touch (1) и след това натиснете и задръжте бутона за Editor Lite, докато не светне зеленият индикатор за Editor Lite (2). Свържете USB кабела към компютъра и PT-P750W.



ЗАБЕЛЕЖКА

Ако свържете P-touch чрез USB концентратор, той може да не бъде разпознат правилно.

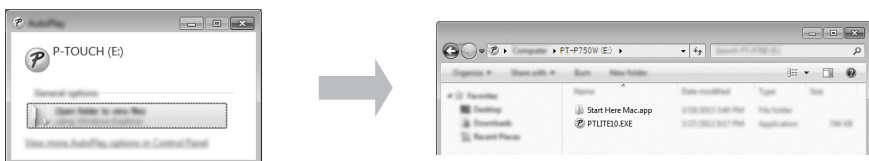
- 2 След свързване на USB кабела се показва диалогов прозорец на дисплея на компютъра. (Следващите екрани може да се различават в зависимост от операционната система на компютъра ви.)

За Windows Vista®

Щракнете върху [P-touch Editor Lite].

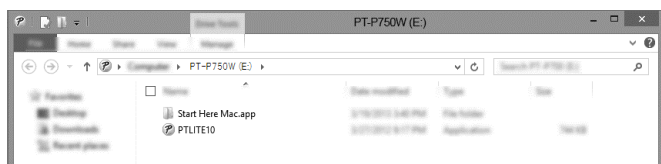
За Windows® 7

Щракнете върху [Отвори папката, за да се покажат файлове], а след това щракнете двукратно върху [PTLITE10].



За Windows® 8/ Windows® 8.1

На екрана [Старт] щракнете върху [PT-P750W], [Отвори папката, за да се покажат файлове] и след това щракнете двукратно върху [PTLITE10].



За Mac OS X v10.7.5/10.8.x/10.9.x

Щракнете двукратно върху [PT-P750W] на работния плот и върху иконата на приложението [P-touch Editor Lite].



ЗАБЕЛЕЖКА

- Ако не виждате диалоговия прозорец, е възможно той да е скрит зад прозорец на отворена софтуерна програма. Намалете всички прозорци, за да се покаже диалоговият прозорец.
- За подробна информация относно използването на P-touch Editor Lite посетете уебсайта Brother support.

■ Как се прекъсва връзката с P-touch

За Windows®

- 1 Излезте от P-touch Editor Lite, като щракнете върху [X] в горния десен ъгъл на прозореца, в случай че използвате P-touch Editor Lite.
- 2 За да прекъснете връзката с P-touch, щракнете върху иконата на лентата на задачите на компютъра (Taskbar) (или Start Menu).
- 3 Щракнете върху [Безопасно премахване на USB запаметяващо устройство].
- 4 Когато се покаже съобщението, че устройството може да бъде изключено безопасно, изключете P-touch и извадете USB кабела.

За Macintosh

- 1 Излезте от P-touch Editor Lite, като щракнете върху червения бутон в горния ляв ъгъл на прозореца, в случай че използвате P-touch Editor Lite.
- 2 Изберете [PT-P750W] на работния плот и след това направете едно от следните неща:
 - Изберете [Eject] (Извади) от контекстното меню.
 - Плъзнете го и го пуснете в кошчето.
- 3 Когато се покаже съобщение, че устройството може да бъде изключено безопасно, изключете P-touch и извадете USB кабела.

■ Brother iPrint&Label

Brother iPrint&Label ви позволява да използвате функции на вашето устройство Brother директно от мобилното ви устройство, без да използвате компютър. Просто извършете търсене за "Brother iPrint&Label" в App Store или Google Play.

6

Сваляне на P-touch Editor и на драйвера за принтер



www.brother.com/inst

Достъп до по-разширени функции за редактиране можете да получите след сваляне на драйвера за принтер и P-touch Editor от нашия сайт за поддръжка и инсталирането им.

Функции на P-touch Editor:

Позволява лесно създаване на широк спектър от потребителски етикети в сложни оформления чрез използване на шрифтове, шаблони и графична колекция.

Индикаторът за състояние на P-touch показва текущото състояние на работа.

Индикатор	Състояние	
Wi-Fi	Свети зелен индикатор ●	Свързано безжично.
	Мига зелен индикатор ○ ● ○ ● ○ ● ○ ●	Не е свързано безжично.
NFC	Не свети ○	Безжичният директен режим е деактивиран (връзки не могат да се осъществят).
	Свети зелен индикатор ●	Безжичният директен режим е активиран (връзки могат да се осъществят).
	Свети зелен индикатор → Угасва за кратко ●	Съвместимо с NFC устройство е поставено в близост до P-touch (изпратени са данни за NFC tag).
	Мига зелен индикатор ○ ● ○ ● ○ ● ○ ●	Настройките на безжичен директен режим се конфигурират в момента (потребителят свързва устройство).
СЪСТОЯНИЕ	Свети зелен индикатор ●	Захранването е ВКЛЮЧЕНО.
	Мига зелен индикатор ○ ● ○ ● ○ ● ○ ●	Получаване на данни от компютъра. Прехвърляне на данни.
	Свети оранжев индикатор ●	Капакът на касетата е отворен. Затворете правилно капачката на касетата. Стартване на процедурата за нулиране или бутонът за подаване и рязане е бил натиснат по време на процедурата по нулиране. За повече информация относно нулирането на P-touch вижте "Как се използва P-touch".
	Мига оранжев индикатор ○ ● ○ ● ○ ● ○ ●	Охлаждане (изчакване да се понижи температурата). В ход е нулиране. За повече информация относно нулирането на P-touch вижте "Как се използва P-touch".
	Свети червен индикатор ●	Устройството P-touch се стартира.
	Мига червен индикатор ○ ● ○ ● ○ ● ○ ●	Показва една от следните грешки: Мига червен индикатор през 0,9-секундни интервали: <ul style="list-style-type: none"> • Няма касета с лента • Поставена е неправилна касета с лента • Поставена е несъвместима касета с лента • Капакът за касетата е отворен по време на печат • Грешка при предаване • Грешка поради прегряване • Грешка в приспособлението за рязане Мига червен индикатор през 0,3-секундни интервали: <ul style="list-style-type: none"> • Грешка в системата
Батерия	Не свети ○	Зареждането завърши. Батерията е напълно заредена.
	Свети оранжев индикатор ●	Зареждане.
	Мига оранжев индикатор ○ ● ○ ● ○ ● ○ ●	Оранжевият индикатор бавно примигва: Оставаният заряд на батерията е наполовина или по-малко (с намаляване на нивото на заряда индикаторът примигва все по-бързо). Оранжевият индикатор примигва през 0,5-секундни интервали: Заредете батерията.

■ Как се нулира P-touch

При изключено устройство P-touch натиснете и задръжте бутона за подаване и рязане, докато държите натиснат бутона на захранването. Когато индикаторът за Editor Lite започне да мига и индикаторът за състояние светне в оранжево, натиснете бутона за подаване и рязане шест пъти, като същевременно държите натиснат бутона на захранването. P-touch ще се нулира до фабричните си настройки.