

Varotoimenpiteet

VAROITUS Ilmaisee mahdollista vaaratilannetta, joka voi aiheuttaa vakavan tai kuolemaan johtavan tapaturman.

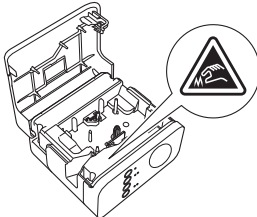
Noudattamalla näitä ohjeita voit välttää tulipaloja, palovammoja, vammoja, sähköiskuja, vioittumisia, ylikuumentumista, epätavallisia hajuja ja savuamista.

- Käyttämällä P-touch-tarratulostimessa aina oikeaa jännitettä antavia paristoja/akkuja tai mukana toimitettua verkkolaitetta (AD-E001) vältät viat ja toimintahäiriöt.
- Älä koske P-touch-tarratulostimeen ukonilman aikana.
- Älä käytä P-touch-tarratulostinta tai verkkolaitetta kosteissa tiloissa, kuten kylpyhuoneissa.
- Älä ylikuormita virtajohtoa.
- Älä aseta virtajohtoa tai pistokkeen päälle raskaita esineitä tai voita P-touch-tarratulostinta, virtajohtoa tai pistoketta. Älä taivuta virtajohtoa tai vedä sitä väkisin. Tartu aina verkkolaitteeseen, kun irrotat sitä pistorasiasta.
- Varmista, että pistoke on pistorasiassa kokonaan. Älä käytä pistorasiaa, johon pistoke ei mene tiukasti.
- Älä anna P-touch-tarratulostimen, verkkolaitteen, virtapistokkeen tai akkujen kastua esimerkiksi käsittelemällä niitä märillä käsillä tai roiskuttamalla juomaa niiden päälle.
- Älä pura tai muokkaa P-touch-tarratulostinta, verkkolaitetta tai paristoja/akkuja.
- Älä anna minkään metalliesineen koskettaa pariston/akun plus- ja miinusnapoja.
- Älä käytä teräviä esineitä, kuten pihtejä tai metallista kynää, paristoja/akkuja vaihtaessasi.
- Älä hävitä paristoja/akkuja polttamalla tai altista niitä lämmölle.
- Jos havaitset epätavallista hajua, lämpöä, värin tai muodon muutoksia tai muuta epätavallista P-touch-tarratulostimen käytön tai säilytyksen aikana, irrota verkkolaitteesta pistorasiasta ja poista paristot/akut välittömästi sekä lopeta tulostimen käyttö.
- Älä käytä vioittunutta tai vuotavaa paristoa/akkua, sillä nestettä voi joutua käsiisi.
- Älä käytä muotoaan muuttanutta tai vuotavaa paristoa/akkua tai paristoa/akkua, jonka etiketti on vahingoittunut. Muussa tapauksessa P-touch-tarratulostin saattaa vahingoittua.
- Koska paristoista/akuista vuotaneen nesteen joutuminen silmiin voi aiheuttaa näön menettämisen, huuhtelee silmäsi heti runsaalla puhtaalla vedellä ja hankkiudu lääkäriin, jos nestettä joutuu silmiisi.

HUOMAUTUS Ilmaisee mahdollista vaaratilannetta, joka voi aiheuttaa pienen tai vakavamman tapaturman.

Vältä henkilövahingot, nesteiden vuotaminen, palovammat ja lämpeneminen noudattamalla näitä ohjeita.

- Kun P-touch-tarratulostinta ei käytetä, säilytä sitä poissa lasten ulottuvilta. Älä myöskään anna lasten laittaa P-touch-tarratulostimen osia tai tarroja suuhun. Jos lapsi on nieleissut jonkin esineen, vie hänet lääkäriin.
- Älä kosketa tulostuspään ympärillä olevia metalliosia heti tulostamisen jälkeen.
- Jos paristoista/akuista vuotanutta nestettä joutuu ihollesi tai vaatteillesi, huuhtelee iho tai vaatteet heti puhtaalla vedellä.
- Poista paristot/akut ja irrota verkkolaitteesta, jos et aio käyttää P-touch-tarratulostinta pitkään aikaan.
- Käytä ainoastaan määritettyjä paristoja/akkuja. Älä yhdistele keskenään uusia ja vanhoja paristoja/akkuja, eri tyyppisiä, eri latausasteilla olevia, eri valmistajien tai eri mallisia paristoja/akkuja. Älä aseta paristoa/akkua niin, että sen plus- ja miinusnavat ovat väärin päin.
- Älä pudota P-touch-tarratulostinta tai verkkolaitetta tai kohdistu niihin iskuja.
- Älä jätä sormeja P-touch-tarratulostimen sisään, kun suljet kasetin kannen.
- Lue akkujen ja akkulaturin ohjeet huolellisesti ennen Ni-MH-akkujen käyttämistä, ja käytä akkuja sekä laturia oikein.
- Kun käytät Ni-MH-akkuja, lataa ne erityisellä akkulaturilla ennen käyttöä.
- Älä koske leikkurin terään tai aseta sormiasi nauhan ulostuloaukon sisään.



Yleiset varotoimenpiteet

- Riippuen paikasta, materiaalista ja ympäristöolosuhteista tarra saattaa irrota tai liimautua kiinni pysyvästi tai tarran väri saattaa muuttua tai tarttua toisiin esineisiin. Ennen kuin kiinnität tarran, tarkista ympäristöolosuhteet ja materiaali.
- Älä käytä P-touch-tarratulostinta mitenkään muuten tai mihinkään muuhun kuin tässä oppaassa kuvattuun tarkoitukseen. Muussa tapauksessa saattaa aiheutua onnettomuuksia tai P-touch-tarratulostin voi vahingoittua.
- Käytä P-touch-tarratulostimen kanssa Brother TZe -nauhoja.
- Puhdista P-touch-tarratulostin käyttämällä vain pehmeää, kuivaa kangasta. Älä koskaan käytä alkoholia tai muita orgaanisia liuottimia.
- Puhdista tulostuspää pehmeällä liinalla. Älä koske tulostuspäähän sormin.
- Älä aseta asiaankuulumattomia esineitä esimerkiksi nauhan ulostuloaukkoon, verkkolaitteen liittimeen tai paristolokeroon.

- Älä aseta P-touch-tarratulostinta, paristoja/akkuja tai verkkolaitetta suoraan auringonpaisteeseen tai sateeseen, lähelle lämmittimiä tai muita kuumia laitteita, mihinkään, missä se altistuu korkeille tai matalille lämpötiloille (esimerkiksi auton kojelaudalle tai takaikkunalle) tai suurelle kosteudelle, tai pölyisiin paikkoihin.
- Älä yritä tulostaa, jos kasetti on tyhjä. Muussa tapauksessa tulostuspää vioittuu.
- Älä vedä nauhasta tulostamisen tai syöttämisen aikana. Muussa tapauksessa nauha ja P-touch-tarratulostin vioittuvat.
- Kaikki muistiin tallennetut tiedot menetetään, jos P-touch-tarratulostin hajoaa tai sitä korjataan tai jos paristot/akut tyhjenevät.
- P-touch-tarratulostin ei lataa akkuja.
- Tulostetun tarran pituus voi olla eri kuin tietokoneessa näytetty tarran pituus.
- Yläpaneelin päällä on suojaava läpinäkyvä muovitarra valmistuksen ja kuljetuksen aikana. Tämä tarra tulee poistaa ennen käyttöä.
- Kun tulostat tarrasta useita kopioita tai käytät numerointitulostusta, P-touch-tarratulostin ei tunnista nauhakasetin loppumista, vaan jatkaa tulostusta.
- Kun käytät kutistussukkaa, tulostusalue on pienempi kuin normaalia nauhaa käytettäessä.
- Jos yhdistät mobiililaitteen P-touch-tarratulostimeen käyttäen NFC-toimintoa asentamatta mitään erikoistunutta sovellusta, Google Playn Sovellukset-osa saattaa tulla näkyviin mobiililaitteeseesi automaattisesti. Sinulta saatetaan laskuttaa tietoliikennemaksu tästä palvelusta.

HUOMAUTUS

PARISTON/AKUN VAIHTAMINEN VÄÄRÄN TYYPPISEKSI AIHEUTTAA RÄJÄHDYSVAARAN. HÄVITÄ KÄYTETYT PARISTOT/AKUT OHJEIDEN MUKAISESTI.

Huomautuksia avoimen lähteen käyttöoikeuksista

Tämä tuote sisältää avoimen lähdekoodin ohjelmistoa. Jos haluat nähdä avoimen lähdekoodin käyttöoikeushuomautukset, siirry mallisi kotisivun käyttöohjeiden lataamiseen valintaosaan Brother-tukisivustossa osoitteessa support.brother.com.

Vaatimustenmukaisuusvakuutus (vain Eurooppa/Turkki)

Brother Industries, Ltd.
15-1, Naeshiro-cho, Mizuho-ku,
Nagoya 467-8561, Japan

ilmoittaa, että tämä tuote on Euroopan yhteisössä voimassa olevien kaikkien asianmukaisten direktiivien ja säädösten olennaisten vaatimusten mukainen. Vaatimustenmukaisuusvakuutus voidaan ladata WWW-sivustostamme. Käy osoitteessa support.brother.com/manuals.

Radiolaitedirektiivin 2014/53/EU vaatimustenmukaisuusvakuutus (vain Eurooppa/Turkki) (koskee malleja, joissa on radiopäätelaitetoimintoja)

Brother Industries, Ltd.
15-1, Naeshiro-cho, Mizuho-ku,
Nagoya 467-8561, Japan

vakuuttaa, että nämä tuotteet ovat Euroopan unionin RED-direktiivin 2014/53/EU määräysten mukaisia. Kopio vaatimustenmukaisuusvakuutuksesta voidaan ladata noudattamalla vaatimustenmukaisuusvakuutuksen osan ohjeita.

Langaton lähiverkko

Tämä laite tukee langatonta liittämää.

Taajuuskaista(t)	WLAN	2 412–2 472 MHz
	NFC	13,553–13,567 MHz
Suurin taajuuskaistoilla lähetetty radiotaajuusenergia	WLAN	Alle 20 dBm (EIRP)
	NFC	-

Tietoja komission säädöksen 801/2013 noudattamisesta

Virrankulutus*	2,0 W
----------------	-------

* Kaikki verkkoportit aktiivituina ja yhdistettyinä

Kuinka WLAN otetaan käyttöön / poistetaan käytöstä

Langattoman toiminnon ottaminen käyttöön:

Jos Wi-Fi-merkkivalo ei pala, paina langattoman tilan painiketta ja pidä sitä alapainettuna yhden sekunnin ajan, jotta langattoman lähiverkon toiminto otetaan käyttöön. Kun Wi-Fi-merkkivalo palaa, vapauta painike. Wi-Fi-merkkivalo vilkkuu.

Langattoman toiminnon poistaminen käytöstä:

Poista langaton toiminto käytöstä painamalla langattoman tilan painiketta uudelleen ja pitämällä se painettuna.

Tavaramerkit ja tekijänoikeudet

Microsoft, Windows Vista, Windows Server ja Windows ovat Microsoft Corp.:n rekisteröityjä tavaramerkkejä tai tavaramerkkejä Yhdysvalloissa ja/tai muissa maissa. Apple, Macintosh, Mac OS, iPhone, iPad ja iPod ovat Apple Inc.:n rekisteröityjä tavaramerkkejä Yhdysvalloissa ja muissa maissa.

Tässä asiakirjassa käytetyt muiden ohjelmistojen ja tuotteiden nimet ovat niiden kehittäneiden yritysten tavaramerkkejä tai rekisteröityjä tavaramerkkejä.

Wi-Fi ja Wi-Fi Alliance ovat Wi-Fi Alliancen rekisteröityjä tavaramerkkejä.

Jokaisella yrityksellä, jonka ohjelmiston nimi on mainittu tässä käyttöoppaassa, on erityinen ohjelmiaan koskeva käyttöoikeussopimus.

Brotherin tuotteissa, liittyvissä tavaramerkeissä ja muussa materiaalissa olevat yritysten tavaramerkit ja tuotteiden nimet ovat kaikki kyseisten yritysten tavaramerkkejä tai rekisteröityjä tavaramerkkejä.

Lisävarusteet

Lisävarusteet	
Nauhakasetti	Brother TZe -nauha (leveys) 3,5 mm, 6 mm, 9 mm, 12 mm, 18 mm ja 24 mm
Verkkolaite	AD-E001
Litiumioniakku	BA-E001

Uusimmat käyttöjärjestelmien yhteensopivuustiedot ovat Brother-tukisivustossa (support.brother.com).

Litiumioniakku (litiumioniakku on PT-P750W:n lisävaruste)

VAARA

Ilmaisee välitöntä vaaratilannetta, joka aiheuttaa vakavan tai kuolemaan johtavan tapaturman, jos tuotetta käsitellään noudattamatta varoituksia ja ohjeita.

Lue seuraavat litiumioniakkuun (kutsutaan tästä eteenpäin nimellä "akku") liittyvät varotoimenpiteet huolellisesti. Jos näitä varotoimenpiteitä ei noudateta, akun ylikuumenemisesta, vuotamisesta tai murtumisesta voi seurata oikosulku, räjähdys, savua, tulipalo, sähköisku, henkilövahinko tai tuotteen tai muun omaisuuden vahingoittuminen.

- Käytä akkua vain siihen tarkoitukseen, johon se on tarkoitettu. P-touch-tarratulostin ja akku on suunniteltu toimimaan yksinomaan toistensa kanssa. Älä aseta eri akkua P-touch-tarratulostimeen tai aseta akkua eri P-touch-tarratulostimeen, tai muuten voi seurata tulipalo tai vahingoittuminen.
- Jos haluat ladata akun, aseta akku P-touch-tarratulostimeen ja käytä sitten erityisesti tälle P-touch-tarratulostimelle suunniteltua verkkolaitetta.
- Kun lataat akkua, käytä ainoastaan erityisesti akulle suunniteltua akkulaturia.
- ÄLÄ anna kaapeleiden tai muiden metalliesineiden koskettaa akun kosketuspintoihin. Älä kanna tai säilytä akkua metalliesineiden, kuten kaulakorujen tai hiuspinnien, kanssa. Muuten voi aiheutua oikosulku, ja metalliesineet voivat ylikuumeneta.
- ÄLÄ anna akun päästä kosketuksiin veden kanssa tai upota veteen.
- ÄLÄ käytä akkua, jos se on vahingoittunut tai vuotaa.
- ÄLÄ juota mitään liitännöitä suoraan akkuun. Muuten sisäinen eristys voi sulaa, kaasua saattaa vapautua tai turvamekanismit voivat joutua epäkuuntoon.
- ÄLÄ käytä akkua niin, että sen navat (+ ja -) ovat väärin päin. Tarkista akun suunta ennen akun asettamista äläkä yritä pakottaa akkua P-touch-tarratulostimeen. Akun lataaminen niin, että sen navat ovat väärin päin, saattaa aiheuttaa epänormaalin kemiallisen reaktion akun kanssa tai epänormaalin virrankulun purkautumisen yhteydessä.
- ÄLÄ liitä akkua suoraan mihinkään kodin pistorasiaan.
- P-touch-tarratulostimesta tai akusta vuotava neste (elektrolyytti) saattaa ilmaista, että akku on vioittunut. Jos akku vuotaa, lopeta P-touch-tarratulostimen käyttö heti, irrota verkkolaite ja eristä P-touch-tarratulostin asettamalla se pussin sisään. Älä koske elektrolyyttiin. Jos elektrolyyttiä joutuu silmiin, älä hiero silmiä. Huuho silmät heti suurella määrällä vesijohtovettä tai muuta puhdasta vettä ja hakeudu lääkäriin. Jos elektrolyyttiä jää silmiin, se voi aiheuttaa silmävamman. Jos elektrolyyttiä joutuu ihollesi tai vaatteillesi, huuhtelee iho tai vaatteet heti vedellä.
- ÄLÄ aseta akkua tai akun sisältävää P-touch-tarratulostinta mikroaaltouuniin tai korkeapainesäiliöön.
- ÄLÄ jätä tyhjentyneitä akkua pääyksikköön pitkäksi aikaa. Muuten akun käyttöikä voi lyhentyä, tai voi aiheutua oikosulku.
- Jos P-touch-tarratulostinta voi käyttää vain lyhyen ajan, vaikka akku olisi ladattu täyteen, akku on saattanut saavuttaa käyttöikänsä lopun. Vaihda akku uuteen. Kun poistat ja vaihdat akkua, peitä vanhan akun navat teipillä, jotta akku ei menisi oikosulkuun.
- ÄLÄ pura, muokkaa tai yritä korjata akkua.
- ÄLÄ hävitä akkua polttamalla tai ylikuumenna sitä. Muuten sisäinen eristys voi sulaa, kaasua saattaa vapautua tai turvamekanismit voivat joutua epäkuuntoon. Lisäksi elektrolyytineste voi syttyä tuleen.
- ÄLÄ puhkaise akkua millään esineellä, altista sitä voimakkailla iskuille tai heitä sitä. Akun suojauspiirin vahingoittuminen saattaa aiheuttaa akun lataamisen epätavallisella virralla/jännitteellä tai epänormaalin kemiallisen reaktion akun sisällä.
- ÄLÄ polta akkua tai hävitä sitä talousjätteen mukana.
- Älä aseta akkuja suoraan auringonpaisteeseen tai sateeseen, lähelle lämmittimiä tai muita kuumia laitteita tai mihinkään paikkaan, jossa se altistuu erittäin korkeille tai matalille lämpötiloille (esimerkiksi auton kojelaudalle tai takaosaan). Vältä suurta kosteutta tai pölyisiä sijainteja.
- Tulostimen jatkuva käyttö korkeassa paikassa voi saada akun ylikuumenemaan. Jos näin tapahtuu, lopeta tulostimen käyttö ja odota, kunnes se on jäähtynyt.

Vihjeitä litiumioniakun käyttämiseen

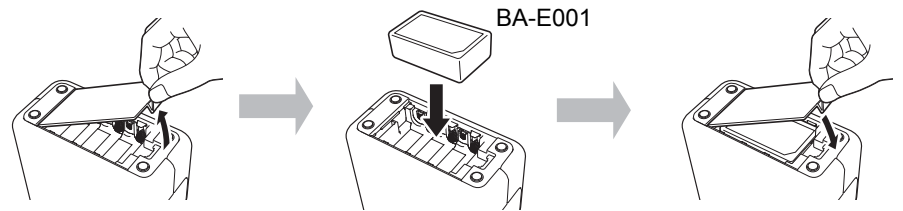
- Lataa litiumioniakku ennen käyttöä. Älä käytä sitä, ennen kuin se on ladattu.
- Litiumioniakku voidaan ladata lämpötilassa 5–35 °C. Lataa litiumioniakku ympäristössä, jonka lämpötila on tällä alueella. Jos ympäristön lämpötila ei ole tällä alueella, litiumioniakku ei lataudu, ja akun varauksen ilmaisin palaa.
- Jos P-touch-tarratulostinta käytetään, kun litiumioniakku on asennettuna ja verkkolaite on kytketty, akun varauksen ilmaisin saattaa sammua ja lataaminen pysähtyä, vaikka litiumioniakku ei ole ladattu täyteen.

Litiumioniakun ominaisuudet

Kun ymmärrät litiumioniakun ominaisuudet, voit käyttää sitä parhaalla mahdollisella tavalla.

- Litiumioniakun käyttäminen tai säilyttäminen ympäristössä, jonka lämpötila on korkea tai matala, saattaa lyhentää sen käyttöikää. Akun käyttöikä lyhentymistä nopeuttaa erityisesti litiumioniakun käyttäminen, kun sen lataus on suuri (vähintään 90 prosenttia) paikassa, jossa se altistuu korkeille lämpötiloille.
- P-touch-tarratulostimen käyttäminen ja lataaminen litiumioniakun ollessa asennettuna saattaa lyhentää sen käyttöikää. Jos käytät P-touch-tarratulostinta litiumioniakun ollessa asennettuna, irrota verkkolaite.
- Jos P-touch-tarratulostinta ei käytetä yli kuukauteen, poista litiumioniakku P-touch-tarratulostimesta ja säilytä akkua sitten viileässä paikassa poissa suorasta auringonvalosta.
- Jos litiumioniakku ei käytetä pitkään aikaan, suosittelemme sen lataamista puolen vuoden välein.
- Jos kosketat jotakin laitteen osaa, kun litiumioniakku ladataan, laite voi tuntua lämpimältä. Tämä on normaalia ja laitetta voidaan käyttää turvallisesti. Jos P-touch-tarratulostin tulee erittäin kuumaksi, lopeta sen käyttö.

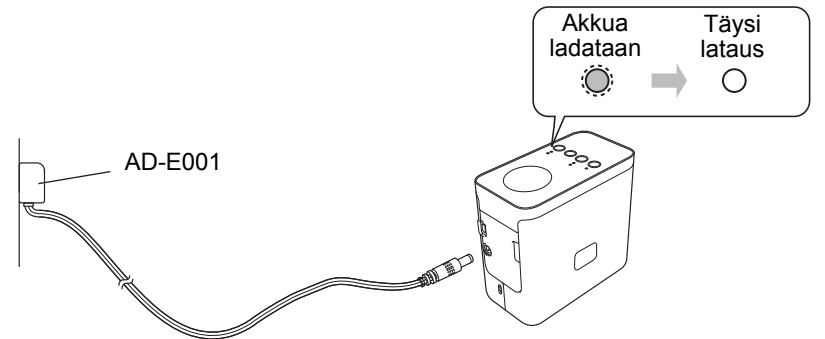
Litiumioniakun asentaminen



Jos haluat poistaa litiumioniakun, tee päinvastoin kuin asennustoimissa.

Litiumioniakun lataaminen

Litiumioniakku voidaan ladata, kun se on asennettuna P-touch-tarratulostimeen. Lataa litiumioniakku seuraavien ohjeiden mukaisesti.



VINKKI

Litiumioniakun lataaminen täyteen kestää jopa kuusi tuntia.

Litiumioniakun lataamisen lopettaminen

Jos haluat lopettaa litiumioniakun lataamisen, irrota verkkolaitteen johto.



Brotherin teknisen tuen sivusto



support.brother.com/g/d/d5p3

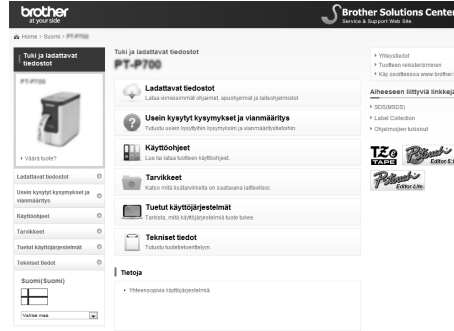
Vieraile tukisivustossamme.

Löydät seuraavat tiedot:

- ohjelmistolataukset
- käyttöoppaat/asiakirjat
- usein kysytyt kysymykset (vianmääritys, hyödyllisiä vihjeitä tulostimen käyttämiseen)
- tarviketiedot ja uusimmat käyttöjärjestelmien yhteensopivuustiedot.

Voit myös nähdä asennusohjeita sivustossa.

Napsauta "Tietoja"-osan "Valmistautuminen tulostimesi käyttämiseen" -linkkiä.



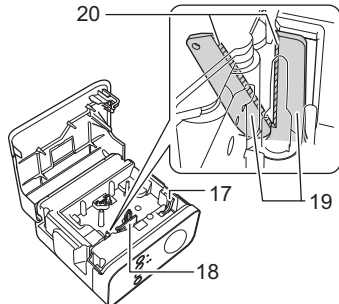
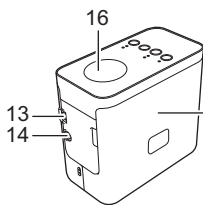
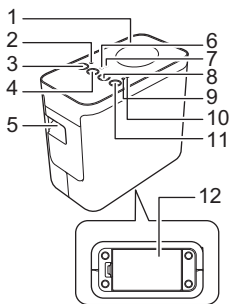
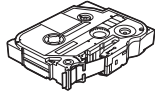
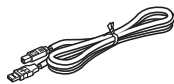
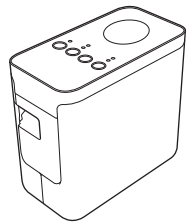
Tämän sivuston tiedot voivat muuttua ilman erillistä ilmoitusta.

1 P750W-tarratulostimen purkaminen pakkauksesta ja osien kuvaus

Tarkista ennen P-touch-tarratulostimen käyttämistä, että pakkaus sisältää seuraavat kohteet. Jos jokin kohteista puuttuu tai on vioittunut, ota yhteyttä Brother-jälleenmyyjään.

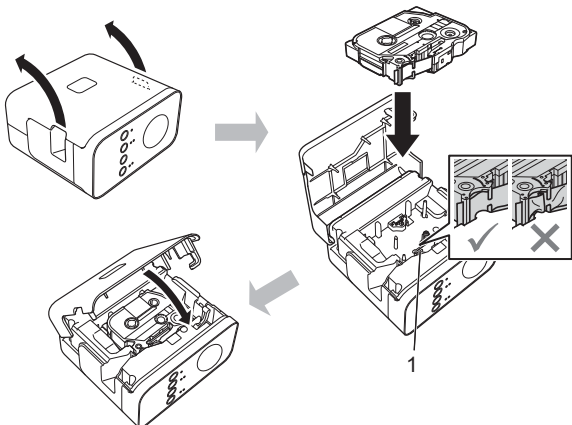
- P750W
- Verkko-laite (AD-E001)
- USB-kaapeli

- Mukana toimitettu nauhakasetti



- | | | |
|-----------------------------|-------------------------------|-------------------|
| 1 Yläpaneeli | 8 Syötä/Leikkaa-painike | 15 Kasetin kansi |
| 2 Editor Lite -merkkivalo | 9 Tilamerkkivalo | 16 NFC-tunniste |
| 3 Editor Lite -painike | 10 Akkumerkkivalo | 17 Vapautusvipu |
| 4 Langattoman tilan painike | 11 Virtapainike | 18 Tulostuspää |
| 5 Nauhan ulostuloaukko | 12 Paristo-/akkulokeron kansi | 19 Nauhaleikkuri |
| 6 Wi-Fi-merkkivalo | 13 Mini-USB-portti | 20 Leikkurin terä |
| 7 NFC-merkkivalo | 14 Verkko-laitteen liitin | |

2 Nauhakasetin asentaminen



⚠ HUOMAUTUS

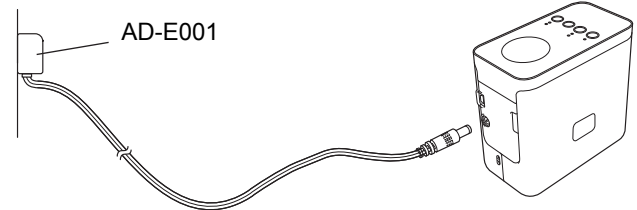
Jos et pysty sulkemaan kasetin kantta, varmista tarkistamalla, että valkoinen vipu on yläasennossa. Jos näin ei ole, nosta vipua ja kiinnitä kansi sitten.

VINKKI

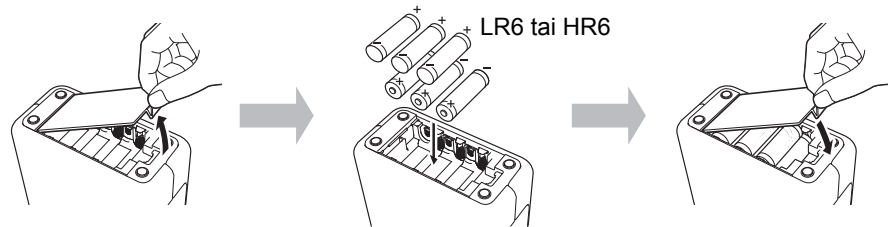
- Varmista, ettei nauha ole löysällä.
- Kun asetat tai poistat nauhakasettia, varmista, että nauha ei tartu tulostuspään ulokkeeseen (1).

3 Virtalähteen liittäminen

Verkkolaitteen käyttäminen



Paristojen/akkujen käyttäminen

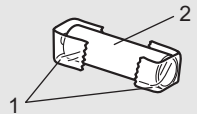


Jos haluat poistaa paristot/akut, tee päinvastoin kuin asennustoimissa.

⚠ HUOMAUTUS

- Poista paristot/akut, jos et aio käyttää P-touch-tarranluontijärjestelmää pitkään aikaan.
- Paristo/akku hävitetään viemällä asianmukaiseen keräyspisteeseen, ei sekajätteen mukana. Lisäksi on noudatettava valtiollisia ja paikallisia asetuksia.
- Kääri paristo/akku säilytyksen ajaksi tai hävittämistä varten esimerkiksi teippiin. Tämä estää oikosulun. (Esimerkki pariston/akun eristämisestä)

1. Teippi
2. Alkaliparisto tai Ni-MH-akku



VINKKI

Osoitteesta support.brother.com saat uusimmat tiedot suositelluista paristoista.

4 P-touch-tarratulostimen virran kytkeminen ja katkaiseminen

Kytkeminen: Paina virtapainiketta.

Katkaiseminen: Paina virtapainiketta ja pidä sitä alaspainettuna, kunnes tilamerkkivalo palaa oranssina.

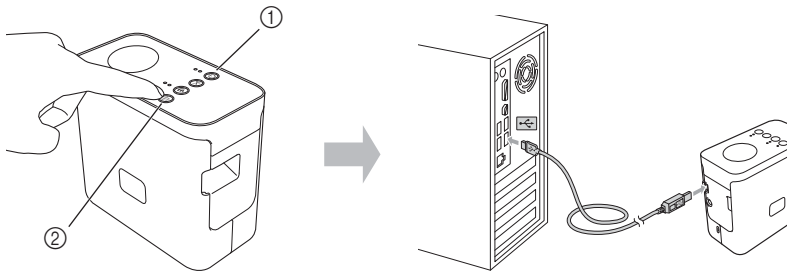
VINKKI

Kun katkaiset virtaa P-touch-tarratulostimesta, pidä verkko-laite liitettynä tai paristot/akut asennettuina, kunnes tilamerkkivalo sammuu.

5

Tarran luonti P-touch Editor Liten avulla

- 1 Kytke virta P-touch-tarratulostimeen (1). Paina sitten Editor Lite -painiketta ja pidä sitä alaspainettuna, kunnes vihreä Editor Lite -merkkivalo syttyy (2). Kytke USB-kaapeli tietokoneeseen ja PT-P750W-tarratulostimeen.



VINKKI

Jos kytket P-touch-tarratulostimen USB-keskittimen kautta, tulostinta ei ehkä tunnisteta oikein.

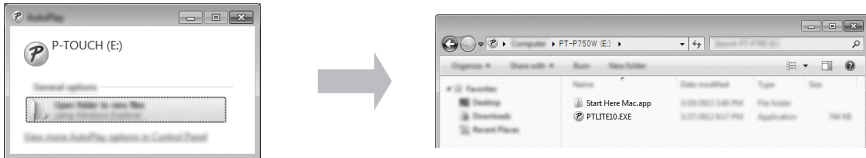
- 2 Kun USB-kaapeli on kytketty, tietokoneen näyttöön tulee valintaikkuna. (Seuraavat näytöt saattavat vaihdella tietokoneen käyttöjärjestelmän mukaan.)

Windows Vista®

Valitse [P-touch Editor Lite].

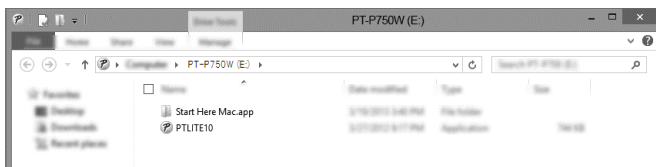
Windows® 7

Napsauta [Avaa kansio ja tarkastele tiedostoja] -vaihtoehtoa ja kaksoisnapsauta sitten [PTLITE10]-vaihtoehtoa.



Windows® 8 / Windows® 8.1

Napsauta [Aloitus]-näytössä [PT-P750W]-vaihtoehtoa sekä [Avaa kansio ja tarkastele tiedostoja] -vaihtoehtoa ja kaksoisnapsauta sitten [PTLITE10]-vaihtoehtoa.



Mac OS X v10.7.5/10.8.x/10.9.x

Kaksoisosoita työpöydällä [PT-P750W]-vaihtoehtoa ja [P-touch Editor Lite] -sovelluskuvaketta.



VINKKI

- Jos et näe kyseistä valintaikkunaa, se saattaa olla piilossa avoimen ohjelmaikkunan takana. Tuo valintaikkuna näkyviin pienentämällä kaikki ikkunat.
- Tietoja P-touch Editor Liten käyttämisestä saat Brother-tukisivustosta.

P-touch-tarratulostimen irrottaminen

Windows®

- Lopeta P-touch Editor Lite napsauttamalla ikkunan oikeassa yläkulmassa olevaa X-kuvaketta, jos P-touch Editor Lite on käytössä.
- Jos haluat irrottaa P-touch-tarratulostimen, napsauta tietokoneen tehtäväpalkin kuvaketta (P-touch Editor Lite tai P-touch Editor Lite).
- Valitse [Poista USB-massamuistilaite turvallisesti].
- Kun näyttöön tulee sanoma siitä, että laite voidaan poistaa turvallisesti, katkaise virta P-touch-tarratulostimesta ja irrota USB-kaapeli.

Macintosh

- Lopeta P-touch Editor Lite osoittamalla ikkunan vasemmassa yläkulmassa olevaa punaista painiketta, jos P-touch Editor Lite on käytössä.
- Valitse [PT-P750W] työpöydällä ja tee sitten jokin seuraavista:
 - Valitse pikavalikosta [Eject] (Anna levy).
 - Vedä ja pudota se roskakoriin.
- Kun näyttöön tulee sanoma siitä, että laite voidaan poistaa turvallisesti, katkaise virta P-touch-tarratulostimesta ja irrota USB-kaapeli.

Brother iPrint&Label

Brother iPrint&Labelin avulla voit käyttää Brother-laitteesi ominaisuuksia suoraan mobiililaitteestasi ilman tietokonetta. Etsi App Storesta tai Google Playssä sovellusta "Brother iPrint&Label".

6

P-touch Editorin sekä tulostusohjaimen lataaminen



www.brother.com/inst

Kehittyneempiä muokkaustoimintoja on saatavilla, kun tulostusohjain ja P-touch Editor ladataan tukisivustostamme ja ne asennetaan.

P-touch Editorin ominaisuudet:

Tämän avulla on helppo luoda fonttien, mallien ja ClipArt-kuvien avulla useita erilaisia mukautettuja tarroja, jotka voivat olla monimutkaisiakin.

P-touch-tarratulostimen tilamerkkivalo ilmaisee nykyisen toimintatilan.

	Merkkivalo	Tila
Wi-Fi	Vihreä merkkivalo palaa ●	Yhdistetty langattomasti.
	Vihreä merkkivalo vilkkuu ○ ● ○ ● ○ ● ○ ●	Ei yhdistetty langattomasti.
NFC	Ei pala ○	Langaton suora tila on poistettu käytöstä (yhteyksiä ei voi muodostaa).
	Vihreä merkkivalo palaa ●	Langaton suora tila on otettu käyttöön (yhteyksiä voi muodostaa).
	Vihreä merkkivalo palaa → Sammuu nopeasti ● ● ● ● ● ● ● ●	NFC-yhteensopiva laite asetettiin lähelle P-touch-tarratulostinta (NFC-tunnistiedot lähetettiin).
	Vihreä merkkivalo vilkkuu ○ ● ○ ● ○ ● ○ ●	Langattoman suoran tilan asetuksia määritetään (käyttäjä määrittää laitetta).
TILA	Vihreä merkkivalo palaa ●	Virta on KYTKETTYNÄ.
	Vihreä merkkivalo vilkkuu ○ ● ○ ● ○ ● ○ ●	Vastaanotetaan tietoja tietokoneelta. Siirretään tietoja.
	Oranssi merkkivalo palaa ●	Kasetin kansi on auki. Sulje kasetin kansi oikein. Nollaustoimia aloitetaan, tai Syötä/Leikkaa-painiketta painettiin nollaustoimien aikana. Lisätietoja P-touch-tarratulostimen nollaamisesta on "P-touch-tarratulostimen nollaaminen" -kohdassa.
	Oranssi merkkivalo vilkkuu ○ ● ○ ● ○ ● ○ ●	Jäähtyy (odota, että lämpötila laskee). Nollaus on meneillään. Lisätietoja P-touch-tarratulostimen nollaamisesta on "P-touch-tarratulostimen nollaaminen" -kohdassa.
	Punainen merkkivalo palaa ●	P-touch-tarratulostin käynnistyy.
	Punainen merkkivalo vilkkuu ○ ● ○ ● ○ ● ○ ●	Ilmaisee jotakin seuraavista virheistä. Punainen merkkivalo vilkkuu 0,9 sekunnin välein: <ul style="list-style-type: none"> Ei nauhakasettia. Virheellinen nauhakasetti on asennettuna. Yhteensopimaton nauhakasetti on asennettuna. Kasetin kansi avattiin tulostamisen aikana. Tiedonsiirtovirhe. Ylikuumentumisvirhe. Leikkurin virhe. Punainen merkkivalo vilkkuu 0,3 sekunnin välein: <ul style="list-style-type: none"> Järjestelmävirhe.
Akku/paristo	Ei pala ○	Akun lataaminen on valmis. Akku on ladattu täyteen.
	Oranssi merkkivalo palaa ●	Akkua ladataan.
	Oranssi merkkivalo vilkkuu ○ ● ○ ● ○ ● ○ ●	Oranssi merkkivalo vilkkuu hitaasti: Akun jäljellä oleva lataustaso on puolet täydestä tai vähäinen (merkkivalo vilkkuu nopeammin, kun akun jäljellä oleva lataustaso pienenee). Oranssi merkkivalo vilkkuu 0,5 sekunnin välein: Lataa akku.

P-touch-tarratulostimen nollaaminen

Kun P-touch-tarratulostimen virta on katkaistuna, paina Syötä/Leikkaa-painiketta ja pidä sitä alaspainettuna pitäessäsi samalla virtapainiketta alaspainettuna. Kun Editor Lite -merkkivalo alkaa vilkkua ja tilamerkkivalo palaa oranssina, paina Syötä/Leikkaa-painiketta kuudesti pitäen samalla virtapainiketta alaspainettuna. P-touch-tarratulostin nollataan tehdasasetuksiin.