

## Consignes de sécurité

## ⚠ AVERTISSEMENT

Indique une situation potentiellement dangereuse qui, si elle n'est pas évitée, peut entraîner la mort ou de graves blessures.

**Suivez ces recommandations pour éviter tout risque d'incendie, de brûlure, de blessure, de choc électrique, de rupture, de surchauffe, d'odeurs anormales ou de dégagement de fumée.**

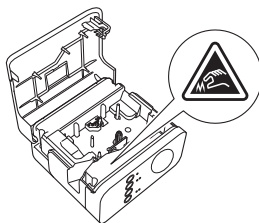
- Respectez toujours la tension indiquée et utilisez l'adaptateur secteur recommandé (AD-E001) pour la P-touch afin d'éviter tout dommage ou défaillance.
- N'utilisez pas la P-touch pendant un orage.
- N'utilisez pas la P-touch/l'adaptateur secteur dans des lieux humides tels qu'une salle de bain.
- Ne surchargez pas le cordon d'alimentation.
- Ne placez pas d'objets lourds sur le cordon d'alimentation, la fiche ou la P-touch, et ne les endommagez pas. Ne courbez pas excessivement le cordon d'alimentation. Tenez toujours l'adaptateur secteur lorsque vous le débranchez de la prise électrique.
- Veillez à ce que la fiche soit correctement insérée dans la prise électrique. N'utilisez pas une prise mal fixée.
- Veillez à ne pas mouiller la P-touch, l'adaptateur secteur, la prise d'alimentation ou les piles en les manipulant avec des mains mouillées ou en renversant une boisson dessus.
- Ne démontez pas ou ne modifiez pas la P-touch, l'adaptateur secteur ou les piles.
- Ne laissez pas des objets métalliques entrer en contact avec les pôles positif et négatif d'une pile.
- N'utilisez pas d'objets pointus, tels qu'une pince à épiler ou un stylo métallique, pour changer les piles.
- Ne jetez pas les piles au feu et ne les exposez pas à la chaleur.
- Débranchez l'adaptateur secteur, retirez immédiatement les piles et arrêtez d'utiliser la P-touch si vous remarquez une odeur, un dégagement de chaleur, une décoloration, une déformation ou tout autre événement inhabituel pendant l'utilisation ou l'entreposage de l'appareil.
- N'utilisez pas une pile endommagée ou qui fuit, le fluide risquant de couler sur vos mains.
- N'utilisez pas une pile déformée ou qui fuit ou une pile dont l'étiquette est endommagée. Vous risqueriez d'endommager la P-touch.
- Le contact direct avec les yeux en cas de fuite du fluide contenu dans les piles pouvant entraîner une perte de la vue, rincez immédiatement vos yeux avec une grande quantité d'eau propre, puis consultez un médecin.

## ⚠ ATTENTION

Indique une situation potentiellement dangereuse qui, si elle n'est pas évitée, peut entraîner des blessures mineures ou légères.

**Suivez ces recommandations pour éviter tout dégagement de chaleur, blessure, fuite de liquide ou brûlure.**

- Lorsque la P-touch n'est pas utilisée, conservez-la hors de portée des enfants. En outre, ne laissez pas des enfants porter des pièces de la P-touch ou des étiquettes à la bouche. Si un objet a été avalé, consultez un médecin.
- Juste après une impression, ne touchez pas aux parties métalliques situées autour de la tête d'impression.
- Si du fluide provenant d'une pile entre en contact avec votre peau ou vos vêtements, rincez-les immédiatement à l'eau claire.
- Retirez les piles et débranchez l'adaptateur secteur si vous ne comptez pas vous servir de la P-touch.
- N'utilisez pas de piles autres que celles spécifiées. N'utilisez pas en même temps des piles anciennes et nouvelles ou différents types de piles, différents niveaux de charge, des piles de fabricants différents, ou des modèles de piles différents. N'insérez pas une pile en inversant ses pôles positif et négatif.
- Ne faites pas tomber ou ne faites pas subir de choc à la P-touch ou à l'adaptateur secteur.
- Ne placez pas vos doigts à l'intérieur de la P-touch au moment de la fermeture du couvercle de la cassette.
- Avant d'utiliser des piles Ni-MH rechargeables, lisez attentivement les instructions relatives aux piles et au chargeur de piles, et veillez à les utiliser correctement.
- Lorsque vous utilisez des piles Ni-MH rechargeables, rechargez-les avec un chargeur de piles spécifique avant de les utiliser.
- Ne touchez pas la lame du coupe-ruban ou n'insérez pas vos doigts dans la fente de sortie du ruban.



## Mesures préventives générales

- Selon l'endroit, les matériaux et les conditions ambiantes, l'étiquette peut se décoller ou devenir impossible à décoller, et sa couleur peut changer ou se décolorer sur d'autres objets. Avant d'apposer l'étiquette, vérifiez les conditions ambiantes et le matériau.
- N'utilisez pas la P-touch d'une autre manière ou dans un autre but que ceux décrits dans ce guide. Cela pourrait provoquer des accidents ou endommager la P-touch.
- Utilisez des rubans Brother TZe avec la P-touch.
- Utilisez systématiquement un tissu doux et sec pour nettoyer la P-touch ; n'utilisez jamais d'alcool ou d'autres solvants organiques.
- Utilisez un chiffon doux pour nettoyer la tête d'impression ; ne la touchez jamais directement avec vos doigts.

- N'insérez pas d'objets étrangers dans la fente de sortie du ruban, le connecteur de l'adaptateur secteur ou le compartiment des piles, etc.
- Ne laissez pas la P-touch, les piles ou l'adaptateur secteur exposés à la lumière directe du soleil ou à la pluie, près de radiateurs ou d'autres appareils dégagant de la chaleur, ou à un emplacement exposé à des températures extrêmement basses ou élevées (sur le tableau de bord ou la plage arrière de votre véhicule, par exemple), à un niveau d'humidité élevé ou à la poussière.
- N'essayez pas d'imprimer si la cassette est vide ; cela endommagerait la tête d'impression.
- Ne tirez pas sur le ruban au cours de l'impression ou alors qu'il avance dans l'appareil ; cela endommagerait le ruban et la P-touch.
- Toutes les données stockées dans la mémoire seront perdues en cas de défaillance ou de réparation de la P-touch, ou si les piles se déchargent complètement.
- La P-touch n'est pas dotée d'une fonction de charge pour les piles rechargeables.
- La longueur de l'étiquette imprimée peut différer de celle de l'étiquette affichée sur l'ordinateur.
- Un autocollant de protection, en plastique transparent, est placé sur l'écran pendant la fabrication et la livraison. Cet autocollant doit être retiré avant toute utilisation.
- Lors de l'impression de plusieurs copies d'une étiquette ou lors de l'utilisation de l'impression avec fonction de numérotation, la P-touch ne détectera pas la fin de la cassette à ruban et continuera de fonctionner.
- Lorsque vous utilisez le tube thermorétractable, la zone d'impression est plus petite que lorsque vous utilisez du ruban normal.
- Si vous connectez un appareil mobile à la P-touch à l'aide de la fonction NFC, sans installer d'application spécialisée, la section Applications de Google Play peut s'afficher automatiquement sur votre appareil mobile. Des frais de communication peuvent vous être facturés pour ce service.

## ATTENTION

RISQUE D'EXPLOSION SI LA BATTERIE EST REMPLACÉE PAR UN MODÈLE INADÉQUAT. METTEZ AU REBUT LES BATTERIES USAGÉES CONFORMÉMENT AUX INSTRUCTIONS.

## Remarques sur la licence Open Source

Ce produit inclut des logiciels Open Source. Pour consulter les remarques sur la licence Open Source, accédez à la page de téléchargement de manuels de la page d'accueil de votre modèle, sur le site internet Brother support, à l'adresse [support.brother.com](http://support.brother.com).

## Déclaration de conformité (Europe/Turquie uniquement)

Nous, Brother Industries, Ltd.  
15-1, Naeshiro-cho, Mizuho-ku,  
Nagoya 467-8561 Japan

déclarons que ce produit est conforme aux principales exigences de toutes les directives et réglementations pertinentes appliquées au sein de la Communauté Européenne.

La Déclaration de conformité peut être téléchargée depuis notre site Web. Visitez [support.brother.com/manuals](http://support.brother.com/manuals).

**Déclaration de conformité à la directive RE 2014/53/UE  
(Europe/Turquie uniquement)  
(concerne les modèles avec une interface radio)**

Nous, Brother Industries, Ltd.  
15-1, Naeshiro-cho, Mizuho-ku,  
Nagoya 467-8561 Japan

déclarons que ces produits sont en conformité avec les dispositions de la directive RE (équipement radio) 2014/53/UE. Vous pouvez télécharger un exemplaire de la Déclaration de conformité en suivant les instructions de la section Déclaration de conformité.

## LAN sans fil (WLAN)

Cet appareil prend en charge l'interface sans fil.

Bande(s) de fréquences	WLAN	2412 à 2472 MHz
	NFC	13,553 à 13,567 MHz
Puissance radioélectrique maximale transmise dans la ou les bandes de fréquences	WLAN	Moins de 20 dBm (p.i.r.e)
	NFC	-

**Informations de conformité avec le Règlement de la Commission  
801/2013**

Consommation d'énergie*	2,0 W
-------------------------	-------

\* Lorsque tous les ports réseau sont activés et connectés

## Comment activer/désactiver la connexion LAN sans fil

## Pour activer la fonction sans fil :

Si le voyant Wi-Fi n'est pas allumé, appuyez sur le bouton Mode sans fil pendant une seconde pour activer la fonction LAN sans fil. Une fois le voyant Wi-Fi allumé, relâchez le bouton. Le voyant Wi-Fi clignote.

## Pour désactiver la fonction sans fil :

Appuyez une nouvelle fois sur le bouton du mode sans fil et maintenez-le enfoncé pour désactiver la fonction sans fil.

## Marques et copyrights

Microsoft, Windows Vista, Windows Server et Windows sont des marques commerciales ou des marques déposées de Microsoft Corp. aux États-Unis et/ou dans d'autres pays. Apple, Macintosh, Mac OS, iPhone, iPad et iPod sont des marques commerciales d'Apple Inc. déposées aux États-Unis et dans d'autres pays.

Tous les autres noms de logiciels ou de produits mentionnés dans ce document sont des marques commerciales ou des marques déposées des sociétés qui les ont développés. Wi-Fi et Wi-Fi Alliance sont des marques déposées de Wi-Fi Alliance. Chaque société dont les noms de logiciel sont cités dans ce manuel dispose d'un contrat de licence logicielle spécifique à ses programmes propriétaires. Tous les noms commerciaux et noms de produits d'autres sociétés apparaissant sur les produits Brother, les documents connexes et tout autre matériel sont des noms commerciaux ou marques déposées de ces sociétés respectives.

## Accessoires

Accessoires	
Cassette à ruban	Ruban Brother TZe (largeur) 3,5 mm, 6 mm, 9 mm, 12 mm, 18 mm, 24 mm
Adaptateur secteur	AD-E001
Batterie Li-ion rechargeable	BA-E001

Veillez consulter le site internet Brother support ([support.brother.com](http://support.brother.com)) pour connaître les dernières informations en matière de compatibilité des systèmes d'exploitation.

## Batterie Li-ion rechargeable (batterie Li-ion en option avec la PT-P750W)

### ⚠ DANGER

Indique une situation particulièrement dangereuse qui, si le produit est manipulé sans respecter les avertissements et instructions, entraînera la mort ou de sérieuses blessures.

Respectez scrupuleusement les précautions suivantes relatives à la batterie Li-ion rechargeable (dénommée ci-après « batterie rechargeable »). Si ces précautions ne sont pas respectées, une surchauffe, une fuite ou des fêlures au niveau de la batterie peuvent provoquer un court-circuit électrique, une explosion, de la fumée, un incendie, un choc électrique, des blessures (à vous-même ou aux autres) ou des dommages au niveau du produit ou d'autres objets.

- Utilisez uniquement la batterie rechargeable dans le but prévu. La P-touch et la batterie rechargeable ont été conçues pour fonctionner exclusivement ensemble. N'insérez pas une autre batterie rechargeable dans la P-touch, ou la batterie rechargeable dans une autre P-touch : cela pourrait provoquer un incendie ou des dommages.
- Pour recharger la batterie rechargeable, insérez-la dans la P-touch, puis utilisez l'adaptateur secteur spécifiquement conçu pour cette P-touch.
- Lorsque vous rechargez la batterie rechargeable, utilisez uniquement un chargeur de batterie conçu spécifiquement pour cette batterie.
- Ne laissez PAS des fils ou d'autres objets métalliques entrer en contact avec les bornes de la batterie rechargeable. Ne portez pas ou ne stockez pas la batterie rechargeable avec des objets métalliques tels que des colliers ou des épingles à cheveux. Cela pourrait provoquer un court-circuit électrique, et provoquer la surchauffe d'objets métalliques.
- Ne laissez PAS la batterie rechargeable entrer en contact avec de l'eau ou y être immergée.
- N'utilisez PAS la batterie rechargeable si elle est endommagée ou si elle fuit.
- Ne réalisez PAS de soudure directe entre les connexions et la batterie rechargeable. Cela pourrait provoquer la fonte de l'isolant interne, l'émission de gaz ou la défaillance de mécanismes de sécurité.
- N'utilisez PAS la batterie rechargeable si la polarité (+) (-) est inversée. Vérifiez l'orientation de la batterie rechargeable avant de l'introduire dans la P-touch, et ne tentez jamais de l'insérer de force. Charger la batterie rechargeable avec la polarité inversée peut induire une réaction chimique anormale dans la batterie rechargeable ou une circulation anormale du courant au cours de la décharge.
- Ne branchez PAS directement la batterie rechargeable à une prise électrique domestique.
- Une fuite de liquide (électrolyte) au niveau de la P-touch ou de la batterie rechargeable peut indiquer que cette dernière est endommagée. Si la batterie rechargeable fuit, cessez immédiatement d'utiliser la P-touch, débranchez l'adaptateur secteur et isolez la P-touch en la plaçant dans un sac. Ne touchez pas l'électrolyte. Si l'électrolyte entre en contact avec vos yeux, ne les frottez pas. Rincez-les immédiatement et abondamment à l'eau claire ou à l'eau propre et demandez conseil à un professionnel de la santé, faute de quoi l'électrolyte pourrait provoquer des lésions oculaires. Si de l'électrolyte entre en contact avec votre peau ou vos vêtements, rincez-les immédiatement à l'eau.
- Ne placez PAS la batterie rechargeable ou la P-touch contenant la batterie rechargeable dans un four à micro-ondes ou dans un récipient haute pression.
- Ne laissez PAS la batterie rechargeable sans alimentation dans l'unité principale pendant une période prolongée. Cela peut réduire la durée de vie de la batterie rechargeable ou provoquer un court-circuit électrique.
- Si la batterie rechargeable complètement chargée ne permet d'utiliser la P-touch que pendant une courte période, il est possible que la batterie rechargeable ait atteint sa durée de vie. Remplacez alors la batterie rechargeable par une neuve. Lors du retrait et du remplacement de la batterie rechargeable, recouvrez les bornes de l'ancienne batterie à l'aide d'un ruban adhésif pour éviter de provoquer un court-circuit dans la batterie.
- Ne tentez PAS de démonter, modifier ou réparer la batterie rechargeable.
- Ne jetez PAS la batterie rechargeable au feu et ne la laissez pas surchauffer. Il pourrait en résulter une fonte de l'isolant interne, une émission de gaz ou la défaillance des mécanismes de sécurité. En outre, l'électrolyte pourrait prendre feu.
- Ne percez PAS la batterie rechargeable avec des objets, ne la soumettez pas à des chocs importants et ne la jetez pas. Toute détérioration des circuits de protection de la batterie rechargeable peut entraîner une charge à une intensité ou à une tension inadéquate, ou une réaction chimique anormale dans la batterie.
- N'incinerez PAS la batterie rechargeable et ne la jetez pas avec les déchets ménagers.
- Ne laissez pas les piles exposées à la lumière directe du soleil ou à la pluie, près de radiateurs ou d'autres appareils dégageant de la chaleur, ou à un endroit exposé à des températures extrêmement basses ou élevées (sur le tableau de bord ou la plage arrière de votre véhicule, par exemple). Évitez les endroits extrêmement humides ou poussiéreux.
- L'utilisation continue de l'imprimante à haute altitude peut provoquer une surchauffe de la batterie. Si cela se produit, arrêtez d'utiliser l'imprimante et attendez qu'elle refroidisse.

## ■ Conseils d'utilisation de la batterie Li-ion rechargeable

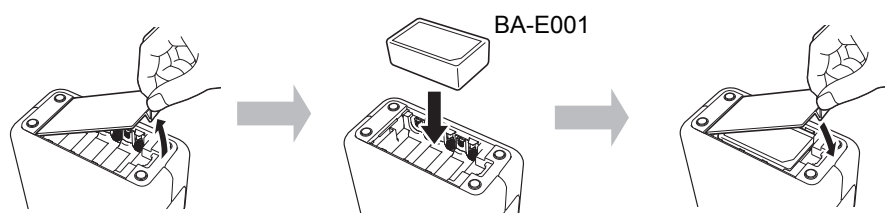
- Rechargez la batterie Li-ion rechargeable avant toute utilisation. Ne l'utilisez pas avant qu'elle soit chargée.
- La charge de la batterie Li-ion rechargeable peut être effectuée dans des environnements dont la température est comprise entre 5 et 35 °C. Veillez à ce que la température ambiante se situe dans cette plage lorsque vous chargez la batterie Li-ion. Si la température ambiante se situe en dehors de cette plage, la batterie Li-ion rechargeable ne se rechargera pas et l'indicateur de la batterie restera allumé.
- Si la P-touch est utilisée alors que la batterie Li-ion rechargeable est installée et que l'adaptateur secteur est connecté, l'indicateur de la batterie peut s'éteindre et la charge peut s'arrêter, même si la batterie Li-ion rechargeable n'est pas complètement rechargée.

## ■ Caractéristiques de la batterie Li-ion rechargeable

Comprendre les propriétés de la batterie Li-ion rechargeable vous permettra d'optimiser l'utilisation.

- Utiliser ou stocker la batterie Li-ion rechargeable dans un lieu exposé à des températures élevées ou basses peut accélérer sa détérioration. Utiliser une batterie Li-ion rechargeable dont la charge est élevée (chargée à plus de 90 %) dans un endroit exposé à des températures élevées accélérera considérablement la détérioration de la batterie.
- Utiliser la P-touch alors que la batterie Li-ion rechargeable est installée et en charge peut accélérer la détérioration de cette dernière. Si vous utilisez la P-touch alors que la batterie Li-ion rechargeable est installée, déconnectez l'adaptateur secteur.
- Si vous ne comptez pas utiliser la P-touch pendant plus d'un mois, retirez la batterie Li-ion rechargeable de son compartiment, puis stockez-la dans un lieu frais, à l'abri de la lumière directe du soleil.
- Si vous ne comptez pas utiliser la batterie Li-ion rechargeable pendant une longue période, nous vous recommandons de la recharger tous les six mois.
- Si vous touchez l'appareil alors qu'une batterie Li-ion est en charge, l'appareil peut sembler chaud. Ceci est normal, et l'appareil peut être utilisé en toute sécurité. Si la P-touch devient trop chaude, arrêtez de l'utiliser.

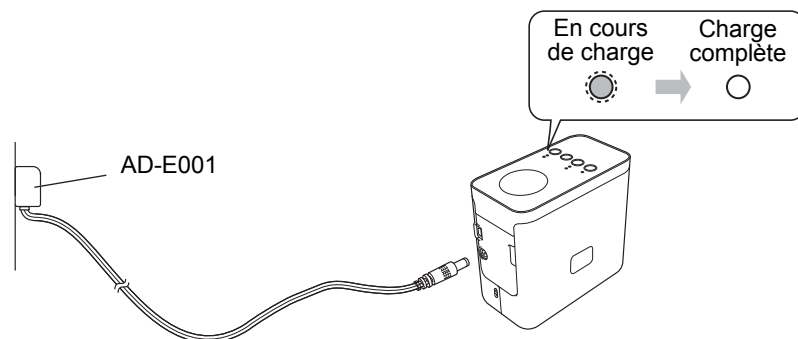
## ■ Installation de la batterie Li-ion rechargeable



Pour retirer la batterie Li-ion rechargeable, suivez la procédure d'installation dans l'ordre inverse.

## ■ Charge de la batterie Li-ion rechargeable

La batterie Li-ion rechargeable peut être chargée lorsqu'elle est installée dans la P-touch. Procédez comme suit pour recharger la batterie Li-ion rechargeable.



### REMARQUE

Une charge complète de la batterie Li-ion rechargeable prend jusqu'à 6 heures.

## ■ Arrêt de la charge de la batterie Li-ion rechargeable

Pour arrêter la charge de la batterie Li-ion rechargeable, débranchez le cordon de l'adaptateur secteur.



## Site internet Brother support



[support.brother.com/g/d/d5p3](http://support.brother.com/g/d/d5p3)

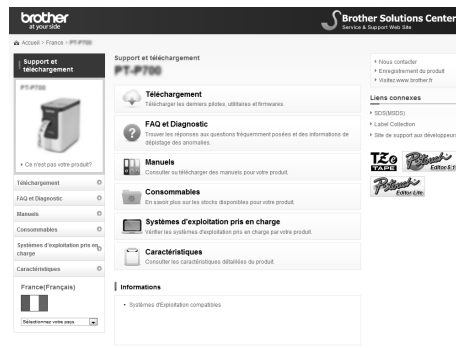
Veillez visiter le site Web de support.

Vous y trouverez les informations suivantes :

- Téléchargement de logiciels
- Manuels/Documents
- Forum aux questions (dépannage, conseils utiles pour l'utilisation de l'imprimante)
- Informations sur les consommables et dernières informations sur la compatibilité des systèmes d'exploitation

Vous pouvez également consulter les étapes d'installation sur le site Web.

Cliquez sur le lien « Se préparer à utiliser l'imprimante » dans la section « Informations ».

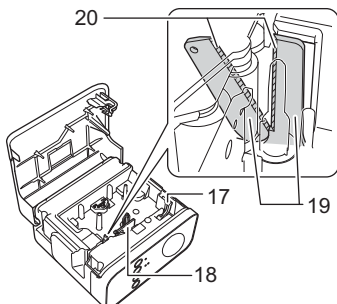
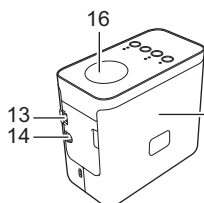
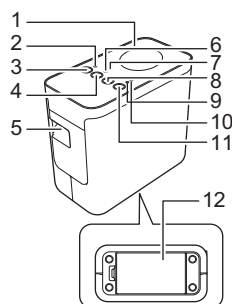
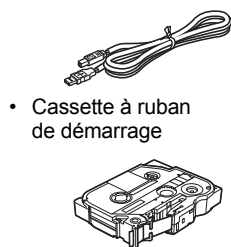
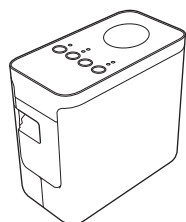


Le contenu de ce site Web peut être modifié sans préavis.

## 1 Déballage de la P750W et description des pièces

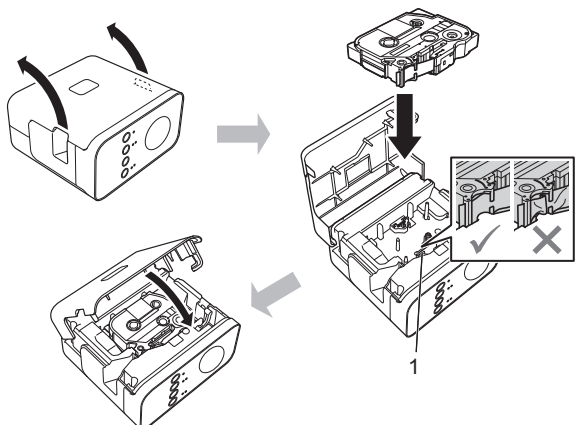
Vérifiez que le paquet contient les éléments suivants avant d'utiliser votre P-touch. Si un élément manque ou est endommagé, contactez votre revendeur Brother.

- P750W
- Adaptateur secteur (AD-E001)
- Câble USB



- |                            |                                 |                                       |
|----------------------------|---------------------------------|---------------------------------------|
| 1 Écran supérieur          | 8 Bouton d'avance et de découpe | 14 Connecteur de l'adaptateur secteur |
| 2 Voyant Editor Lite       | 9 Voyant d'état                 | 15 Couvercle de la cassette           |
| 3 Bouton Editor Lite       | 10 Voyant de la batterie        | 16 Étiquette NFC                      |
| 4 Bouton du mode sans fil  | 11 Bouton d'alimentation        | 17 Levier de libération               |
| 5 Fente de sortie du ruban | 12 Couvercle de la batterie     | 18 Tête d'impression                  |
| 6 Voyant Wi-Fi             | 13 Port Mini-USB                | 19 Coupe-ruban                        |
| 7 Voyant NFC               |                                 | 20 Lame du coupe-ruban                |

## 2 Installation de la cassette à ruban



### ATTENTION

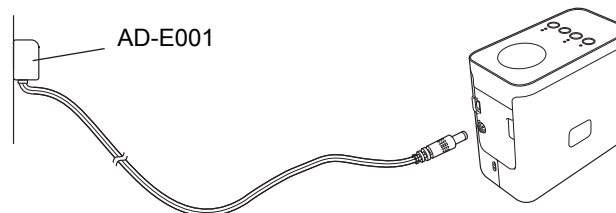
Si vous ne parvenez pas à fermer le couvercle de la cassette, vérifiez si le levier blanc est levé. Si ce n'est pas le cas, levez-le, puis remplacez le couvercle.

### REMARQUE

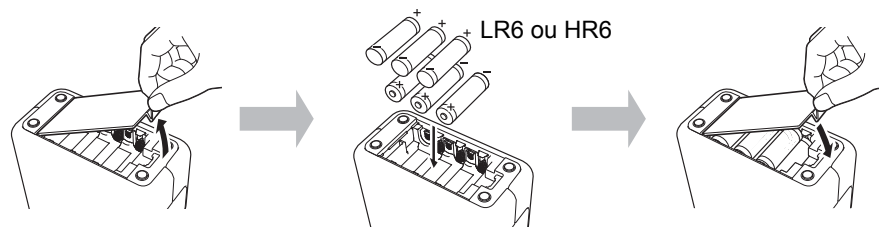
- Veillez à ce que le ruban soit bien tendu.
- Lors de l'installation ou du retrait de la cassette à ruban, assurez-vous que le ruban ne se prend pas dans l'avancée (1) ou dans la tête d'impression.

## 3 Connexion de l'alimentation

### Utilisation de l'adaptateur secteur



### Utilisation des piles



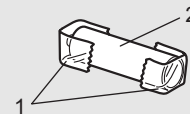
Pour retirer les piles, suivez la procédure d'installation dans l'ordre inverse.

### ATTENTION

- Retirez les piles si vous ne comptez pas vous servir du système d'étiquetage P-touch pendant une longue période.
- Mettez au rebut les piles en les déposant dans un point de collecte approprié. Ne les jetez pas avec les déchets ménagers. Veillez en outre à vous conformer à toutes les réglementations en vigueur.
- Lorsque vous rangez ou jetez des piles, enveloppez-les (avec du ruban adhésif, par exemple) pour éviter tout court-circuit.

(Exemple d'isolation de pile)

1. Ruban adhésif
2. Pile alcaline ou Ni-MH



### REMARQUE

Visitez le site [support.brother.com](http://support.brother.com) pour obtenir des informations récentes sur les piles recommandées.

## 4 Mettre la P-touch sous et hors tension

Allumer : appuyez sur le bouton d'alimentation.

Éteindre : appuyez sur le bouton d'alimentation et maintenez-le enfoncé jusqu'à ce que le voyant d'état soit orange.

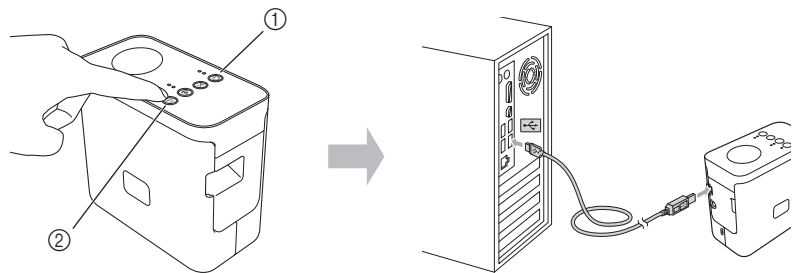
### REMARQUE

Lorsque vous éteignez la P-touch, gardez l'adaptateur secteur connecté ou les batteries en place jusqu'à ce que le voyant d'état s'éteigne.

# 5

## Création d'une étiquette avec P-touch Editor Lite

- 1 Mettez la P-touch sous tension (①), puis appuyez sur le bouton Editor Lite et maintenez-le enfoncé jusqu'à ce que le voyant Editor Lite vert s'allume (②). Connectez le câble USB à l'ordinateur et à la PT-P750W.



### REMARQUE

Si vous connectez la P-touch via un concentrateur USB, il est possible qu'elle ne soit pas correctement détectée.

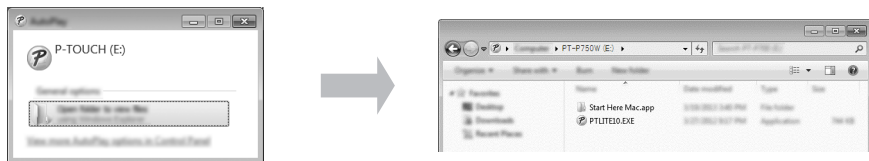
- 2 Une fois le câble USB connecté, une boîte de dialogue s'affiche sur l'écran de l'ordinateur. (Les écrans suivants peuvent varier en fonction du système d'exploitation de votre ordinateur.)

### Windows Vista®

Cliquez sur [P-touch Editor Lite].

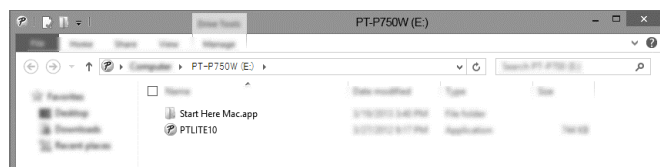
### Windows® 7

Cliquez sur [Ouvrir le dossier et afficher les fichiers], puis double-cliquez sur [PTLITE10].



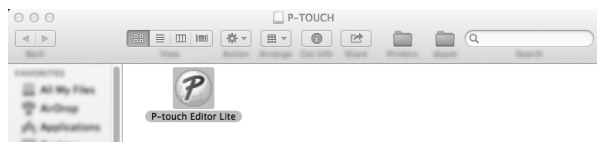
### Windows® 8/Windows® 8.1

Sur l'écran [Démarrer], cliquez sur [PT-P750W] et [Ouvrir le dossier et afficher les fichiers], puis double-cliquez sur [PTLITE10].



### OS X 10.7.5/10.8.x/10.9.x

Double-cliquez sur [PT-P750W] sur le bureau, puis sur l'icône de l'application [P-touch Editor Lite].



### REMARQUE

- Si vous ne voyez pas la boîte de dialogue, elle est peut-être cachée par une fenêtre de logiciel ouverte. Réduisez toutes les fenêtres pour afficher la boîte de dialogue.
- Pour savoir comment utiliser P-touch Editor Lite, visitez le site internet Brother support.

## ■ Comment déconnecter la P-touch

### Windows®

- 1 Quittez P-touch Editor Lite en cliquant sur [X] dans le coin supérieur droit de la fenêtre (si vous utilisez P-touch Editor Lite).
- 2 Pour déconnecter la P-touch, cliquez sur l'icône dans la barre des tâches de l'ordinateur ( , ou ).
- 3 Cliquez sur [Retirer le périphérique de stockage de masse USB en toute sécurité].
- 4 Lorsque le message indiquant que l'appareil peut être retiré en toute sécurité s'affiche, mettez la P-touch hors tension et déconnectez le câble USB.

### Macintosh

- 1 Quittez P-touch Editor Lite en cliquant sur le bouton rouge dans le coin supérieur gauche de la fenêtre (si vous utilisez P-touch Editor Lite).
- 2 Sélectionnez [PT-P750W] sur le bureau, puis effectuez l'une des opérations suivantes :
  - Sélectionnez [Eject] (Éjecter) dans le menu local.
  - Faites glisser l'appareil dans la corbeille.
- 3 Lorsqu'un message indiquant que l'appareil peut être retiré en toute sécurité s'affiche, mettez la P-touch hors tension et déconnectez le câble USB.

## ■ Brother iPrint&Label

Brother iPrint&Label vous permet d'utiliser les fonctionnalités de votre appareil Brother directement depuis votre appareil mobile, sans passer par un ordinateur. Recherchez simplement « Brother iPrint&Label » dans l'App Store ou dans Google Play.

# 6

## Téléchargement de P-touch Editor et pilote d'imprimante



[www.brother.com/inst](http://www.brother.com/inst)

Vous pouvez bénéficier de fonctions d'édition plus avancées en téléchargeant le pilote d'imprimante et P-touch Editor de notre site de support, puis en les installant.

Fonctionnalités de P-touch Editor :

Mettre à la portée de tous la création d'une grande variété d'étiquettes personnalisées complexes en utilisant des polices, modèles et images clipart.

Le voyant d'état de la P-touch indique l'état de fonctionnement actuel.

	Voyant	État
Wi-Fi	Le voyant vert est allumé 	Connecté à un réseau sans fil.
	Le voyant vert clignote 	Non connecté à un réseau sans fil.
NFC	Éteint 	Le mode Wireless Direct est désactivé (aucune connexion ne peut être établie).
	Le voyant vert est allumé 	Le mode Wireless Direct est activé (une connexion peut être établie).
	Le voyant vert est allumé → S'éteint brièvement 	Un appareil compatible NFC a été placé près de la P-touch (des données d'étiquette NFC ont été envoyées).
	Le voyant vert clignote 	Les paramètres Wireless Direct sont en cours de configuration (l'utilisateur connecte un appareil).
État	Le voyant vert est allumé 	L'appareil est ALLUMÉ.
	Le voyant vert clignote 	Réception de données en provenance de l'ordinateur. Transfert de données en cours.
	Le voyant orange est allumé 	Le couvercle de la cassette est ouvert. Fermez correctement le couvercle de la cassette. Démarrage de la procédure de réinitialisation ou vous avez appuyé sur le bouton de découpe pendant la procédure de réinitialisation. Pour savoir comment réinitialiser la P-touch, consultez la section « Comment réinitialiser la P-touch ».
	Le voyant orange clignote 	En cours de refroidissement (attendez que la température baisse). Réinitialisation en cours. Pour savoir comment réinitialiser la P-touch, consultez la section « Comment réinitialiser la P-touch ».
	Le voyant rouge est allumé 	La P-touch démarre.
	Le voyant rouge clignote 	Indique l'une des erreurs suivantes. Le voyant rouge clignote par intervalles de 0,9 seconde : <ul style="list-style-type: none"> <li>• Aucune cassette à ruban</li> <li>• Mauvaise cassette à ruban installée</li> <li>• Cassette à ruban installée incompatible</li> <li>• Le couvercle de la cassette était ouvert pendant l'impression</li> <li>• Erreur de transmission</li> <li>• Erreur de surchauffe</li> <li>• Erreur de découpe</li> </ul> Le voyant rouge clignote par intervalles de 0,3 seconde : <ul style="list-style-type: none"> <li>• Erreur système</li> </ul>
Batterie	Éteint 	La charge est terminée. La batterie est entièrement rechargée.
	Le voyant orange est allumé 	En cours de charge.
	Le voyant orange clignote 	Le voyant orange clignote lentement : La batterie n'est qu'à moitié rechargée ou son niveau est faible (le voyant clignote plus rapidement à mesure que le niveau de la batterie baisse). Le voyant orange clignote par intervalles de 0,5 seconde : Rechargez la batterie.

## ■ Comment réinitialiser la P-touch

Avec la P-touch éteinte, appuyez sur le bouton de découpe et maintenez-le enfoncé tout en appuyant sur le bouton d'alimentation. Lorsque le voyant Editor Lite commence à clignoter et que le voyant d'état clignote en orange, appuyez sur le bouton de découpe à six reprises tout en continuant à maintenir le bouton d'alimentation enfoncé. La P-touch est réinitialisée sur les paramètres par défaut.