

사용자 설명서

P-touch를 사용하기전 이 설명서를 읽으십시오.
나중에 참조할 수 있도록 가까이 보관하십시오.

안전 예방 조치

경고 피하지 않을 경우 인명 피해나 심각한 부상을 초래할 수 있는 잠재적인 위험 상황을 나타냅니다.

본 문서에 명시된 지침을 따르면 화재, 화상, 부상, 감전, 파열, 과열, 이상한 냄새 또는 연기의 발생 위험을 방지할 수 있습니다.

- 제품 손상 및 고장을 방지하기 위해 규정 전압 및 제품과 함께 제공된 P-touch 용 AC 어댑터 (AD-E001) 를 사용하십시오.
- 번개가 칠 때 P-touch 를 만지지 마십시오.
- 욕실 등 습기가 많은 장소에서 P-touch/AC 어댑터를 사용하지 마십시오.
- 전원 코드에 과부하가 발생하지 않도록 하십시오.
- 무거운 물체를 올려놓거나 P-touch, 전원 코드 또는 플러그를 손상시키지 마십시오. 전원 코드를 강제로 구부리거나 당기지 마십시오. 전원 콘센트에서 분리할 때 AC 어댑터를 잡아야 합니다.
- 플러그가 전원 콘센트에 완전히 삽입되었는지 확인하십시오. 헐거운 콘센트를 사용하지 마십시오.
- P-touch/AC 어댑터 / 전원 플러그 / 배터리가 물기에 노출되어서는 안 됩니다. 젖은 손으로 만지거나 액체를 쏟지 마십시오.
- P-touch/AC 어댑터 / 배터리를 분해하거나 수정하지 마십시오.
- 배터리의 양 끝 (+, -) 에 금속 물체가 닿아서는 안 됩니다.
- 배터리를 바꿀 때 핀셋 또는 금속 펜 등 날카로운 물체를 사용하지 마십시오.
- 배터리를 화염에 던지거나 열에 노출하지 마십시오.
- P-touch 를 사용하는 동안 이상한 냄새, 열기, 번쩍 또는 기타 일반적인지 않은 상황이 발생하면 AC 어댑터를 분리하고, 배터리를 뺀 다음 사용을 멈추십시오.
- 손상되었거나 배터리액이 누출된 제품을 사용하지 마십시오. 누출된 액체가 손에 닿을 수 있습니다.
- 변형되었거나 배터리액이 누출된 제품 또는 라벨이 손상된 배터리를 사용하지 마십시오. P-touch 가 손상될 수 있습니다.
- 배터리에서 누출된 액체가 눈에 들어가면 설명할 수 있습니다. 즉시 많은 양의 깨끗한 물로 눈을 헹군 다음 치료를 받으십시오.

주의 피하지 않을 경우 경미한 부상을 초래할 수 있는 잠재적으로 유해한 상황을 나타냅니다.

본 문서에 명시된 지침을 따르면 개인 부상, 액체 누출, 화상 또는 열기가 발생할 위험을 방지할 수 있습니다.

- P-touch 를 사용하지 않는 경우 어린이의 손이 닿지 않는 곳에 보관하십시오. 또한 아이들이 P-touch 부품 또는 라벨을 입에 넣지 않도록 주의를 기울여야 합니다. 일체의 물체를 삼킨 경우 치료를 받으십시오.
- 인쇄 작업이 완료된 직후에는 프린트 헤드 주변의 금속부를 만지지 마십시오.
- 커터 칼날을 만지지 마십시오. (P750W 포장 개봉 및 부품 설명을 참조하십시오.)
- 배터리에서 누출된 액체가 피부나 옷에 닿는 경우 깨끗한 물로 즉시 헹구십시오.
- P-touch 를 사용하지 않으려는 경우 배터리를 제거하고 AC 어댑터를 분리하십시오.
- 지정된 배터리 이외의 제품을 사용하지 마십시오. 오래된 배터리와 새 배터리를 함께 사용하거나 종류, 충전 수준, 제조업체 또는 모델이 다른 배터리를 혼합하여 사용하지 마십시오. 배터리 양 끝 (+, -) 을 뒤집어 삽입하지 마십시오.
- P-touch/AC 어댑터를 떨어뜨리거나 가격하지 마십시오.
- 카세트 커버를 닫을 때 P-touch 안으로 손가락을 넣지 마십시오.
- 니켈-수소 충전용 배터리를 사용하기 전에 배터리와 배터리 충전용 배터리 사용 지침을 주의 깊게 읽고 올바르게 사용하십시오.
- 니켈-수소 충전용 배터리를 사용하는 경우 배터리를 사용하기 전에 전용 배터리 충전기로 충전하십시오.
- 테이프 출입 슬롯 안에 손가락을 넣지 마십시오. 커터 칼날에 부상을 당할 수 있습니다.

일반 예방 조치

- 장소, 재료 및 환경 조건에 따라 라벨이 벗겨지거나 제거할 수 없도록 변할 수 있고, 라벨의 색이 변하거나 라벨이 다른 물체로 옮겨질 수 있습니다. 라벨을 적용하기 전에 환경 조건 및 재료를 확인하십시오.
- 본 설명서에 명시되지 않은 방법 또는 목적으로 P-touch 를 사용하지 마십시오. 이 경우 사고가 발생하거나 P-touch 가 손상될 수 있습니다.
- Brother TZe 테이프를 P-touch 와 함께 사용하십시오.
- 부드럽고 마른 천을 사용하여 P-touch 를 닦으십시오. 알코올 또는 유기 용제를 사용하지 않습니다.
- 부드러운 천으로 프린트 헤드를 닦으십시오. 손가락으로 프린트 헤드를 만져서는 안 됩니다.
- 테이프 출입 슬롯, AC 어댑터 커버 또는 배터리함 등에 이물질이 묻지 마십시오.
- P-touch / 배터리 / AC 어댑터를 직사광선 또는 빔물, 히터 주변 또는 기타 발열기 주변, 극고온 / 극저온 (예: 차량의 계기판이나 뒤쪽) 에 노출될 수 있거나 습기, 먼지가 많은 장소에 배치하지 마십시오.
- 카세트가 텅 빈 경우 인쇄하지 마십시오. 프린트 헤드가 손상될 수 있습니다.
- 인쇄 중이거나 용지가 공급되는 동안에는 테이프를 당기지 마십시오. 테이프 및 P-touch 가 손상될 수 있습니다.
- P-touch 에 오류가 발생하거나 P-touch 를 수리한 후, 배터리 수명이 다 된 경우 메모리에 저장된 모든 데이터가 손실됩니다.
- P-touch 는 충전용 배터리를 이용한 충전 기능이 내장되어 있지 않습니다.
- 인쇄된 라벨의 길이는 컴퓨터에 나타난 라벨 길이와 다를 수 있습니다.
- 제조 및 배송 중에는 상단 패널에 보호용 투명 플라스틱 스티커가 부착되어 있습니다. 사용하기 전에 이 스티커를 제거하십시오.
- 라벨을 여러 장 인쇄하거나 번호 매기기 기능을 사용하여 인쇄하는 경우 P-touch 가 테이프 카세트 부족을 감지하지 못하고 작업을 계속 합니다.
- 열 수축 튜브를 사용하면 일반 테이프를 사용할 때보다 인쇄 영역이 줄어듭니다.

- 전용 응용 프로그램을 설치하지 않고 NFC 기능을 사용하여 P-touch 를 모바일 장치에 연결하는 경우 Google Play ™의 앱 섹션이 모바일 장치에 자동으로 표시될 수 있습니다. 이 서비스에는 통신 요금이 부과될 수 있습니다.

주의
잘못된 배터리 종류로 교체하는 경우 폭발의 위험이 있습니다. 사용한 배터리는 지침에 따라 폐기하십시오.

해당무선설비기기는 운용중 전파혼선 가능성이 있으므로 인명안전과 관련된 서비스는 할수없음.

B 급기기 (가정용 방송통신기자재)
이 기기는 가정용 (B 급) 전자파적합기기로서 주로 가정에서 사용하는 것을 목적으로 하며, 모든 지역에서 사용할 수 있습니다.

공개 소스 라이선스 정보
본 제품은 공개 소스 소프트웨어를 포함합니다. 공개 소스 라이선스 정보를 보려면 Brother Solutions Center 홈페이지 (<http://support.brother.com/>) 에서 해당 모델의 설명서 다운로드 선택으로 이동하십시오.

상표 및 저작권
BROTHER 는 Brother Industries, Ltd. 의 상표 또는 등록 상표입니다. P-TOUCH 는 Brother Industries, Ltd. 의 상표 또는 등록 상표입니다. © 2014 Brother Industries, Ltd. 모든 권리 보유. Microsoft, Windows Vista, Windows Server 및 Windows 는 미국 및 / 또는 기타 국가에서 Microsoft Corp. 의 등록 상표 또는 상표입니다. Apple, Macintosh, Mac OS, iPhone, iPad 및 iPod 은 미국 및 기타 국가에 등록된 Apple Inc. 의 상표입니다. Google Play 는 Google Inc. 의 상표입니다. Wi-Fi 및 Wi-Fi Alliance 는 Wi-Fi Alliance 의 등록 상표입니다. 본 설명서에서 사용된 기타 소프트웨어나 제품의 이름은 이를 개발한 각 회사의 상표 또는 등록 상표입니다. 본 설명서에 소프트웨어 타이틀이 언급된 각 회사는 소유한 프로그램별로 소프트웨어 라이선스 계약이 있습니다. Brother 제품, 관련 설명서 및 기타 자료에 나타나는 모든 상표 이름 및 제품 이름은 모두 해당되는 각 회사의 상표 또는 등록 상표입니다.

액세서리

액세서리	
테이프 카세트	Brother TZe 테이프 (너비) 3.5mm, 6mm, 9mm, 12mm, 18mm, 24mm
AC 어댑터	AD-E001
리튬 이온 충전용 배터리	BA-E001

호환되는 최신 OS 정보는 Brother Solutions Center (support.brother.com/) 를 참조하십시오.

중요 참고 정보

브라더인태너세넬코리아 (주)
www.brother-korea.com
서비스 문의 1577-3340 안전

리튬 이온 충전용 배터리 (PT-P750W 옵션 리튬 이온 배터리)

⚠ 위험

제품을 다음 경고 및 지침에 따라 취급하지 않는 경우 사망이나 심각한 부상에 이를 수 있는 긴박한 위험 상황을 나타냅니다.

리튬 이온 배터리 (이후부터 “충전용 배터리”라고 함)에 대한 다음 주의 사항을 준수하십시오. 이러한 주의 사항을 따르지 않는 경우 배터리 과열, 누출 또는 균열로 인해 감전, 자신 또는 타인의 부상 또는 제품이나 기타 재산상의 피해를 입을 수 있습니다.

- 충전용 배터리는 사용 목적에 맞게 사용하십시오. P-touch 및 충전용 배터리는 서로 전용으로 작동하도록 설계되었습니다. 다른 충전용 배터리를 P-touch에 삽입하거나 충전용 배터리를 다른 P-touch에 삽입하지 마십시오. 화재 또는 피해를 입을 수 있습니다.
- 충전용 배터리를 충전하려면 충전용 배터리를 P-touch에 삽입하고 해당 P-touch 전용으로 설계된 AC 어댑터를 사용하십시오.
- 화염 주변이나 직사광선에서 충전용 배터리를 충전하지 마십시오. 고열로 인한 위험을 예방하기 위해 설계된 보호 회로를 활성화할 수 있습니다. 보호 회로가 활성화되면 충전이 중지될 수 있습니다. 보호 회로가 고장나는 경우 과도한 전류나 전압으로 충전되거나 배터리 내의 비정상적인 화학 반응이 발생합니다.
- 충전용 배터리를 충전할 때는 해당 충전용 배터리에 전용으로 설계된 배터리 충전기만 사용하십시오.
- 충전용 배터리 단자에 전선이나 기타 금속 물체가 접촉하지 않도록 하십시오. 목걸이나 헤어 핀과 같은 금속 물체와 함께 충전용 배터리를 휴대하거나 보관하지 마십시오. 누전을 유발하여 금속 물체가 과열될 수 있습니다.
- 충전용 배터리를 화염, 난방기 또는 기타 고온 (80 °C 이상)의 장소 주변에서 사용하지하거나 두지 마십시오.
- 충전용 배터리를 물에 닿게 하거나 넣지 마십시오.
- 충전용 배터리를 염분이 많은 대기, 염수, 산, 알칼리, 부식성 가스, 화학약품 또는 기타 부식성 액체가 있는 부식성 환경에서 사용하지 마십시오.
- 충전용 배터리가 손상되거나 배터리액이 누출된 경우 사용하지 마십시오.
- 충전용 배터리 연결부를 직접 납땜하지 마십시오. 내부 절연재가 녹아 가스가 방출되거나 안전 메커니즘이 고장날 수 있습니다.
- 충전용 배터리의 극성 (+, -)을 반대로 사용하지 마십시오. 충전용 배터리를 삽입하기 전에 방향을 확인하고 P-touch에 억지로 넣지 마십시오. 극성을 반대로 충전용 배터리를 충전하면 충전용 배터리 내에서 비정상적인 화학 반응이 일어나거나 비정상적인 방전 시 비정상적인 전류 흐름이 발생할 수 있습니다.
- 충전용 배터리를 가정용 전기 공급 장치에 직접 연결하지 마십시오.
- P-touch나 충전용 배터리에서 누출된 액체 (전해액)은 충전용 배터리가 손상되었음을 나타낼 수 있습니다. 충전용 배터리가 누출된 경우 즉시 P-touch 사용을 중지하고 AC 어댑터의 플러그를 뽑 다음 P-touch를 가방에 넣어 격리합니다. 전해액을 만지지 마십시오. 전해액이 눈에 들어간 경우 눈을 비비지 마십시오. 수돗물이나 다른 깨끗한 물로 즉시 씻어 내고 의사에게 문의하십시오. 방치하면 전해액이 눈에 손상을 일으킬 수 있습니다. 전해액이 피부나 옷에 닿으면 즉시 물로 행구십시오.
- 충전용 배터리나 충전용 배터리가 장착된 P-touch를 전자레인지나 고압 용기에 넣지 마십시오.
- 방전된 충전용 배터리를 장기간 본체에 넣어 두지 마십시오. 충전용 배터리 수명이 단축되거나 누전될 수 있습니다.
- P-touch를 단기간만 사용할 수 있는 경우 충전용 배터리가 완전히 충전되어 있더라도 사용 수명이 다할 수 있습니다. 충전용 배터리를 새 것으로 교체하십시오. 충전용 배터리를 꺼내 교체할 때는 기존 충전용 배터리의 단자를 테이프로 덮어 배터리의 단락 생성을 방지합니다.
- 충전용 배터리를 분해, 개조 또는 수리하려고 하지 마십시오.
- 충전용 배터리를 소각하거나 과열되게 하지 마십시오. 내부 절연재가 녹아 가스가 방출되거나 안전 메커니즘이 고장날 수 있습니다. 또한 전해질 용액이 착화될 수 있습니다.
- 충전용 배터리에 구멍을 내거나 심한 충격을 가하거나 던지지 마십시오. 충전용 배터리 보호 회로가 손상되면 비정상적인 전류/전압에서 충전되거나 충전용 배터리 내에서 비정상적인 화학 반응이 발생할 수 있습니다.
- 충전용 배터리를 소각하거나 가정용 쓰레기와 함께 버리지 마십시오.

■ 리튬 이온 충전용 배터리 사용 팁

- 사용 전에 리튬 이온 충전용 배터리를 충전하십시오. 충전되기 전에는 사용하지 마십시오.
- 리튬 이온 충전용 배터리는 5~35 °C 환경에서 충전할 수 있습니다. 리튬 이온 충전용 배터리를 이러한 온도 범위 내에서 충전하십시오. 주변 온도가 해당 범위를 벗어나는 경우 리튬 이온 충전용 배터리가 충전되지 않고 배터리 표시등이 계속 켜집니다.
- 리튬 이온 충전용 배터리 두 개가 장착되고 AC 어댑터가 연결된 상태에서 P-touch를 사용하는 경우 배터리 표시등이 꺼지고 리튬 이온 충전용 배터리가 완전히 충전되지 않더라도 충전이 중지될 수 있습니다.

■ 리튬 이온 충전용 배터리 특성

- 리튬 이온 충전용 배터리의 특성을 이해하면 사용을 최적화할 수 있습니다.
- 리튬 이온 충전용 배터리를 고온이나 저온에 노출된 장소에서 사용하거나 보관하면 열화를 촉진할 수 있습니다. 특히 고온에 노출된 장소에서 충전율이 높은 (90% 이상 충전) 리튬 이온 충전용 배터리를 사용하면 배터리 열화가 상당히 촉진됩니다.
- 리튬 이온 충전용 배터리가 장착하고 충전하는 동안 P-touch를 사용하면 배터리 열화를 촉진합니다. 리튬 이온 충전용 배터리가 장착되었을 때 P-touch를 사용하는 경우 AC 어댑터를 분리하십시오.
- P-touch를 1개월 이상 사용하지 않는 경우 리튬 이온 충전용 배터리를 P-touch에서 꺼낸 다음 직사광선을 피해 서늘한 곳에 보관하십시오.
- 리튬 이온 충전용 배터리를 장기간 사용하지 않을 경우 6개월마다 충전하는 것이 좋습니다.
- 리튬 이온 배터리를 충전하는 동안 장치 일부를 만지면 장치가 따뜻하게 느껴질 수 있습니다. 이는 정상이며 장치는 안전하게 사용할 수 있습니다. P-touch가 너무 뜨거우면 사용을 중단하십시오.

■ 리튬 이온 충전용 배터리 사양

- 충전 시간 : AC 어댑터 (AD-E001) 로 충전 시 약 6시간 .
- 공칭 전압 : DC 7.2V
- 규격 용량 : 1,850mAh

리튬 이온 충전용 배터리

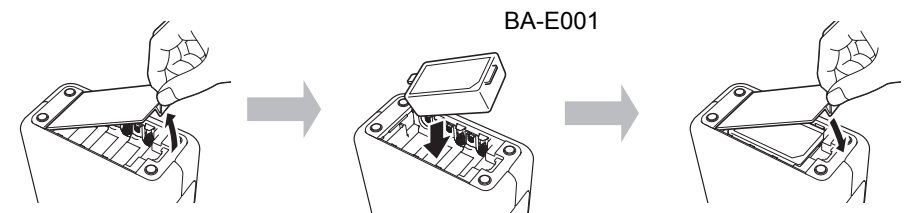
주변 온도 범위		
충전	40 °C	
표준 방전 전류 1.9A	60 °C	
표준 방전 전류 2.5A	60 °C	
출하 시 배터리	1 개월 미만	-20~50 °C
	3 개월 미만	-20~40 °C
	1 년 미만	-20~20 °C

충전 매개 변수	
최대 충전 전압	8.2Vdc
최대 충전 전류	1,330mA

P-touch

- 충전 전류 : 800mA
- 충전 전압 : 최대 8.2V(최대)

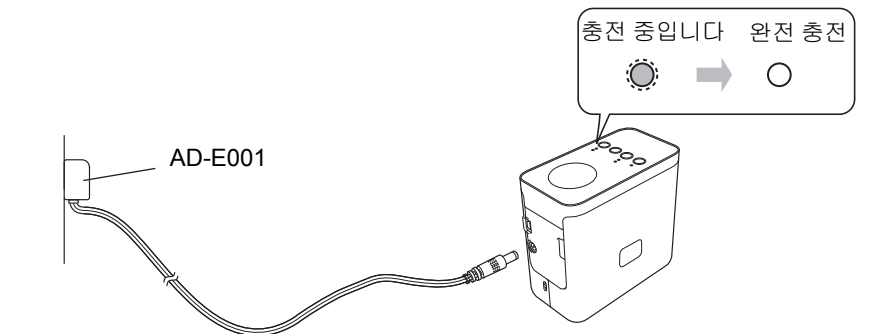
■ 리튬 이온 충전용 배터리 장착



리튬 이온 충전용 배터리를 꺼내려면 설치 절차를 반대로 수행합니다.

■ 리튬 이온 충전용 배터리 충전

리튬 이온 충전용 배터리는 P-touch에 장착된 동안 충전할 수 있습니다. 다음 절차를 수행하여 리튬 이온 충전용 배터리를 충전합니다.



주석

리튬 이온 충전용 배터리를 완전히 충전하려면 최대 6시간이 필요합니다.

■ 리튬 이온 충전용 배터리 충전 중지

리튬 이온 충전용 배터리 충전을 중지하려면 AC 어댑터 코드를 분리합니다.



사용자 설명서

P-touch를 사용하기전 이 설명서를 읽으십시오.
나중에 참조할 수 있도록 가까이 보관하십시오.

Brother 지원 웹 사이트

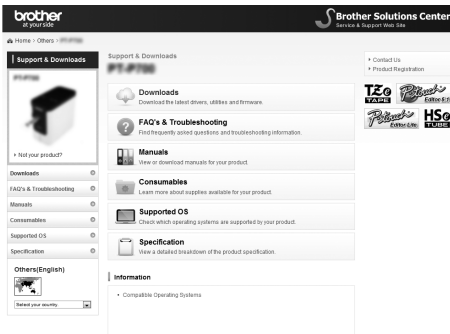


support.brother.com/g/d/d5p4/

지원 웹 사이트를 방문하십시오.
다음 정보를 확인하실 수 있습니다.

- 소프트웨어 다운로드
- 설명서 / 문서
- 자주 묻는 질문 (문제 해결, 프린터 사용 시 유용한 팁)
- 소모품 정보 및 최신 OS 호환성 정보.

또한 웹 사이트에서 설정 단계를 확인하실 수도 있습니다.
"Information"(정보) 섹션에서 "Getting ready to use your printer"(프린터 사용 시작) 링크를 클릭합니다.

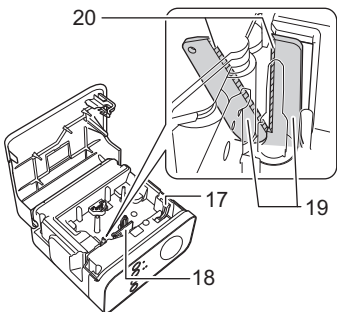
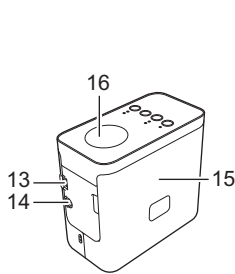
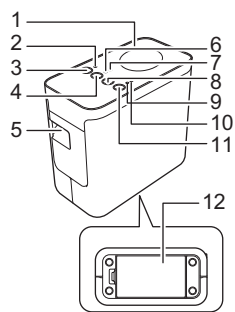
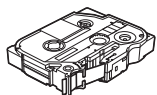
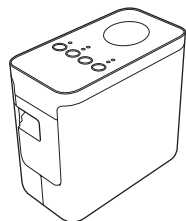


이 웹 사이트의 내용은 통보 없이 변경될 수 있습니다.

1 P750W 포장 개봉 및 부품 설명

P-touch 를 사용하기 전에 패키지에 다음 품목이 포함되어 있는지 확인하십시오. 물품이 없거나 손상된 경우 Brother 대리점에 문의하십시오.

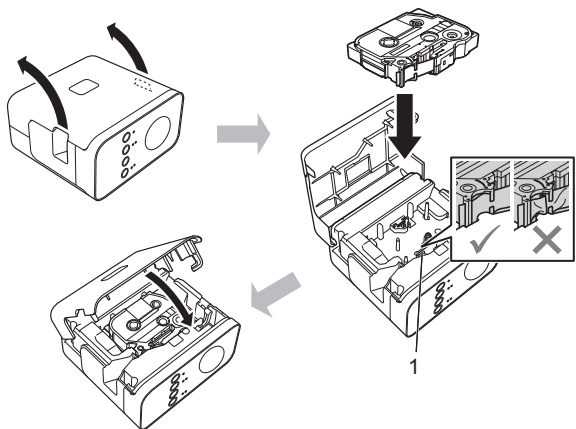
- P750W
- AC 어댑터 (AD-E001)
- USB 케이블
- 초기 테이프 카세트



- | | |
|------------------|----------------|
| 1 상단 패널 | 8 공급 및 절단 버튼 |
| 2 Editor Lite 램프 | 9 상태 램프 |
| 3 Editor Lite 버튼 | 10 배터리 램프 |
| 4 무선 모드 버튼 | 11 전원 버튼 |
| 5 테이프 출입 슬롯 | 12 배터리 커버 |
| 6 Wi-Fi 램프 | 13 Mini-USB 포트 |
| 7 NFC 램프 | 14 AC 어댑터 커버 |

- | |
|-----------|
| 15 카세트 커버 |
| 16 NFC 태그 |
| 17 해제 레버 |
| 18 프린트 헤드 |
| 19 테이프 커버 |
| 20 커터 칼날 |

2 테이프 카세트 설치



주의

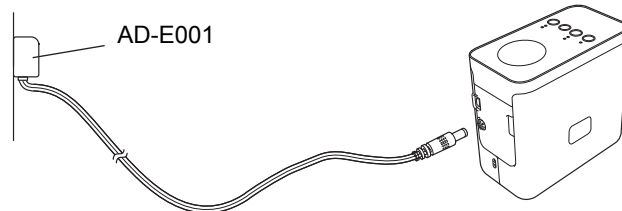
카세트 커버를 닫을 수 없는 경우 흰색 레버가 위를 향하는지 확인하십시오. 방향이 다른 경우 레버를 올린 다음 커버를 부착합니다.

주석

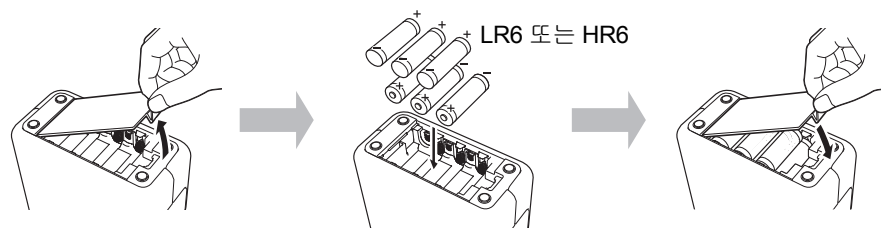
- 테이프가 늘어지지 않도록 합니다.
- 테이프 카세트를 설치하거나 제거할 때는 테이프가 돌출부 (1) 또는 프린트 헤드에 걸리지 않도록 합니다.

3 전원 연결

AC 어댑터 사용



배터리 사용



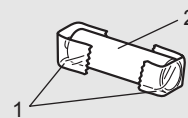
배터리를 꺼내려면 설치 절차를 반대로 수행합니다.

주의

- P-touch 라벨 시스템을 장기간 사용하지 않는 경우 배터리를 꺼냅니다.
- 배터리는 일반 폐기 장소가 아닌 적절한 수거 장소에 폐기하십시오. 또한 해당되는 모든 연방, 주 및 해당 지역 규정을 반드시 준수하십시오.
- 배터리를 보관하거나 폐기할 때는 셀로판테이프 등으로 감싸 단락을 방지하십시오.

(배터리 절연 예)

1. 셀로판테이프
2. 알카라인 또는 니켈 - 수소 배터리



4 P-touch 켜기 또는 끄기

켜기: 전원 버튼을 누릅니다.

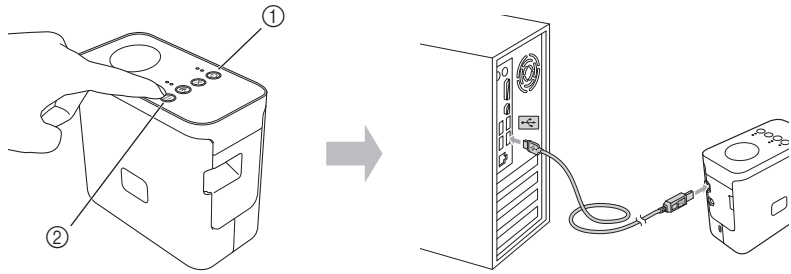
끄기: 상태 램프가 주황색으로 켜질 때까지 전원 버튼을 길게 누릅니다.

주석

P-touch 를 끌 경우 상태 램프가 꺼질 때까지 AC 어댑터를 연결하거나 배터리를 장착한 상태로 유지합니다.

5 P-touch Editor Lite 를 사용하여 라벨 만 들기

1. P-touch 를 켜 다음 ① 초록색 Editor Lite 램프가 켜질 때까지 Editor Lite 버튼을 길게 누릅니다 ②. USB 케이블을 컴퓨터와 PT-P750W 에 연결합니다.



주석

USB 허브를 통해 P-touch 를 연결하는 경우 컴퓨터에서 제품을 감지하지 못할 수 있습니다.

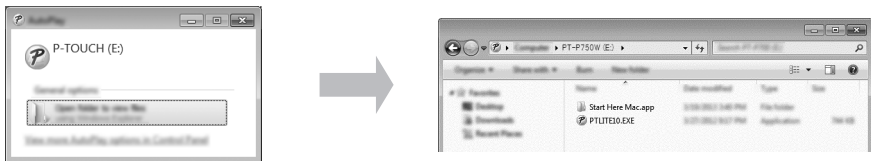
2. USB 케이블을 연결하면 컴퓨터 디스플레이에 대화 상자가 나타납니다. (다음 화면은 컴퓨터에 설치된 운영 체제에 따라 다를 수 있습니다.)

Windows Vista®

[P-touch Editor Lite] 를 클릭합니다.

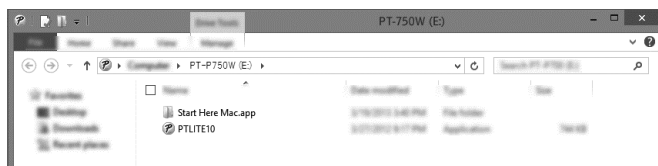
Windows® 7

[폴더를 열어 파일 보기] 를 클릭한 다음 [PTLITE10] 을 두 번 클릭합니다.



Windows® 8/ Windows® 8.1

[시작] 화면에서 [PT-P750W], [폴더를 열어 파일 보기] 를 클릭한 다음 [PTLITE10] 을 두 번 클릭합니다.



Mac OS X v10.7.5/10.8.x/10.9.x

바탕화면의 [PT-P750W] 와 [P-touch Editor Lite] 응용 프로그램 아이콘을 두 번 클릭합니다.



주석

- 대화 상자가 표시되지 않는 경우 열린 소프트웨어 프로그램 창 위에 숨겨져 있을 가능성이 있습니다. 대화 상자가 보일 때까지 모든 창을 최소화합니다.
- P-touch Editor Lite 사용에 대한 자세한 내용은 Brother Solutions Center 를 방문하십시오.

■ P-touch 를 분리하는 방법

Windows®

1. P-touch Editor Lite 를 사용하는 경우 창의 오른쪽 상단 가장자리에 있는 ✕ 을 클릭하여 P-touch Editor Lite 를 종료합니다.
2. P-touch 를 분리하려면 컴퓨터 작업 표시줄의 아이콘 (🔌, 🗑️ 또는 🚪) 을 클릭합니다.
3. [안전하게 USB 대용량 저장 장치 제거] 를 클릭합니다.
4. 장치를 안전하게 제거할 수 있다는 메시지가 표시되면 P-touch 전원을 끄고 USB 케이블을 분리합니다.

Macintosh

1. P-touch Editor Lite 를 사용하는 경우 창의 왼쪽 상단 가장자리에 있는 빨간색 버튼을 클릭하여 P-touch Editor Lite 를 종료합니다.
2. 바탕화면에서 [PT-P750W] 를 선택하고 다음 중 하나를 수행합니다.
 - 상황별 메뉴에서 [Eject] (꺼내기) 를 선택합니다.
 - 드래그하여 휴지통에 버립니다.
3. 장치를 안전하게 제거할 수 있다는 메시지가 표시되면 P-touch 를 끄고 USB 케이블을 분리합니다.

■ Brother iPrint&Label

Brother iPrint&Label 을 통해 컴퓨터를 사용하지 않고 모바일 장치에서 직접 Brother 제품의 기능을 사용할 수 있습니다. App Store 또는 Google Play™에서 "Brother iPrint&Label" 을 검색하십시오.

6 무선 설정, P-touch Editor 및 프린터 드라이버 다운로드



www.brother.com/inst/

프린터 드라이버 및 P-touch Editor 를 지원 사이트에서 다운로드하고 설치하여 고급 편집 기능을 사용할 수 있습니다.

P-touch Editor 의 기능 :

누구나 쉽게 글꼴, 템플릿 및 클립아트를 사용하여 복잡한 레이아웃의 사용자 지정 라벨을 다양하게 만들 수 있습니다.

7 LED 램프

P-touch 의 램프는 현재 작동 상태를 나타냅니다.

	램프	상태
Wi-Fi	초록색 램프 켜짐 ●	무선으로 연결되었습니다.
	초록색 램프 점멸 ○ ● ○ ● ○ ● ○ ● ○ ●	무선으로 연결되지 않았습니다.
NFC	램프 꺼짐 ○	Wireless Direct 모드가 비활성화되었습니다 (연결되지 않음).
	초록색 램프 켜짐 ●	Wireless Direct 모드가 비활성화되었습니다 (연결됨).
	초록색 램프 켜짐→잠시 꺼짐 ● ○ ● ○ ● ○ ● ○ ● ○ ●	NFC 호환 장치가 P-touch 주변에 있습니다 (NFC 태그 데이터가 전송됨).
상태	초록색 램프 점멸 ○ ● ○ ● ○ ● ○ ● ○ ●	Wireless Direct 설정이 구성되고 있습니다 (사용자가 장치 연결 중).
	초록색 램프 켜짐 ●	전원이 켜져 있습니다.
	초록색 램프 점멸 ○ ● ○ ● ○ ● ○ ● ○ ●	컴퓨터에서 데이터를 받고 있습니다. 데이터를 전송하고 있습니다.
	주황색 램프 켜짐 ●	카세트 커버가 열려 있습니다. 카세트 커버를 올바르게 닫으십시오. 재설정 과정이 시작되고 있거나 재설정 과정이 진행되는 동안 공급 및 절단 버튼 이 누른 상태에 있었습니다. P-touch 재설정에 대한 자세한 내용은 "P-touch 를 재설정하는 방법" 을 참조하십시오.
	주황색 램프 점멸 ○ ● ○ ● ○ ● ○ ● ○ ●	냉각 중 (온도가 내려갈 때까지 대기) 재설정이 진행 중입니다. P-touch 재설정에 대한 자세한 내용은 "P-touch 를 재설정하는 방법" 을 참조하십시오.
	빨간색 램프 켜짐 ●	P-touch 가 부팅되고 있습니다.
배터리	빨간색 램프 점멸 ○ ● ○ ● ○ ● ○ ● ○ ●	다음 오류 중 하나를 나타냅니다. 빨간색 램프가 0.9 초 간격으로 점멸 : • 테이프 카세트가 없음 • 잘못된 카세트 테이프를 설치함 • 호환되지 않는 카세트 테이프를 설치함 • 인쇄 도중 카세트 커버가 열림 • 전송 오류 • 과열 오류 • 커터 오류 빨간색 램프가 0.3 초 간격으로 점멸 : • 시스템 오류
	램프 꺼짐 ○	충전이 완료되었습니다. 배터리가 완전히 충전되었습니다.
	주황색 램프 켜짐 ●	충전 중입니다.
	주황색 램프 점멸 ○ ● ○ ● ○ ● ○ ● ○ ●	주황색 램프가 느리게 점멸 : 배터리 잔량이 절반 이하입니다 (배터리 잔량이 감소하면 램프는 더 빠르게 점멸합니다). 빨간색 램프가 0.5 초 간격으로 점멸 : 배터리를 충전하십시오.

■ P-touch 를 재설정하는 방법

P-touch 를 끄고 전원 버튼을 누른 상태에서 공급 및 절단 버튼을 길게 누릅니다. Editor Lite 램프가 점멸하고 주황색 상태 램프가 켜지면, 전원 버튼을 계속 누른 상태에서 공급 및 절단 버튼을 여섯 번 누릅니다. P-touch 가 출하 시 기본 설정으로 재설정됩니다.