

## Sikkerhetstiltak

- ⚠ ADVARSEL** Angir en potensielt farlig situasjon som, hvis den ikke unngås, kan føre til død og alvorlig personskade.

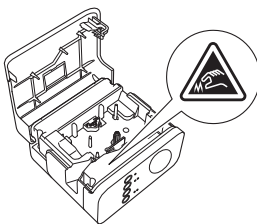
**Følg disse retningslinjene for å unngå fare for brann, brannskader, personskader, elektrisk støt, ødeleggelser, overoppheting, unormal lukt eller røyk.**

- Bruk alltid den angitte spenningen og den medfølgende nettadapteren (AD-E001) for P-touch for å forhindre skade eller feil.
- Ikke berør P-touch i tordenvær.
- Ikke bruk P-touch/nettadapteren på steder med høy fuktighet, for eksempel badetrom.
- Ikke overbelast strømledningen.
- Ikke plasser tunge gjenstander på P-touch, strømledningen og pluggen, og unngå skader på dem. Ikke bøy eller trekk i strømledningen med makt. Hold alltid godt fast i nettadapteren når du trekker den ut av stikkkontakten.
- Sørg for at pluggen er satt helt inn i stikkkontakten. Unngå bruk av løse kontakter.
- Ikke la P-touch/nettadapteren/strømpluggen/batteriene bli våte, for eksempel ved å håndtere dem med fuktige hender eller søle drikkevarer på dem.
- Ikke demonter eller manipuler P-touch/nettadapteren/batteriene.
- Ikke la en metallgjenstand komme i kontakt med både pluss- og minuspolen på et batteri.
- Ikke bruk skarpe gjenstander, for eksempel pinsetter eller en metallpenn, til å manipulere batteriene.
- Ikke kast batteriene inn i flammer, og ikke utsett dem for varme.
- Koble fra nettadapteren, fjern batteriene og stopp bruken av P-touch hvis du merker unormal lukt, varme, misfarging, deformering eller noe annet unormalt i forbindelse med bruk eller oppbevaring.
- Ikke bruk et skadet eller lekk batteri. Fare for væskesøl på hendene.
- IKKE bruk et deformert eller lekk batteri, eller et batteri med skadet etikett. Det er fare for å skade P-touch.
- Fordi det kan oppstå synstap hvis du får væske fra batteriene i øynene, må du umiddelbart skylle øynene med store mengder rent vann og søke medisinsk assistanse med en gang.

- ⚠ FORSIKTIG** Angir en potensielt farlig situasjon som kan føre til mindre eller moderate personskader hvis den ikke unngås.

**Følg disse retningslinjene for å unngå personskade, væskelekkasje, brannskader eller varme.**

- Når P-touch ikke er i bruk, må du oppbevare den utenfor barns rekkevidde. Du må ikke la barn få plassere P-touch-deler eller etiketter i munnen. Søk medisinsk assistanse hvis en gjenstand er svelget.
- Ikke berør metalldele nær skrivehodet umiddelbart etter utskrift.
- Hvis du får væske fra et lekk batteri på huden eller klærne, må du umiddelbart skylle med rent vann.
- Fjern batteriene og koble fra nettadapteren hvis du ikke har tenkt å bruke P-touch.
- Ikke bruk andre batterier enn dem som er angitt. Ikke bruk kombinasjoner av gamle og nye batterier eller kombinasjoner av forskjellige typer, forskjellige ladenivåer, forskjellige produsenter eller forskjellige modeller. Ikke sett inn et batteri med pluss- og minuspolen ombyttet.
- Ikke mist P-touch/nettadapteren i gulvet, og unngå harde støt.
- Ikke stikk inn fingrene i P-touch når du lukker kassettdেকেselet.
- Før du bruker oppladbare Ni-MH-batterier, må du lese instruksjonene for batteriene og batteriladeren nøye, og sørge for å bruke dem korrekt.
- Når du bruker oppladbare Ni-MH-batterier, må du lade dem med en spesiell batterilader før bruk.
- Ikke ta på knivbladet eller før fingrene dine inn i tapeutgangens åpning.



## Generelle forholdsregler

- Avhengig av plassering, materiale og miljøforhold kan etiketten løsne eller festes så hardt at den ikke kan fjernes, og fargen på etiketten kan endres eller smitte over på andre gjenstander. Kontroller miljøforholdene og materialet før du anbringer etiketten.
- Ikke bruk P-touch på en måte eller for noe formål som ikke er beskrevet i denne manualen. Hvis du gjør det, kan det føre til uhell eller skade på P-touch.
- Bruk Brother TZe-tape sammen med P-touch.
- Bruk bare en myk, tørr klut til å rengjøre P-touch, og aldri sprit eller andre organiske løsemidler.
- Bruk en myk klut til å rengjøre skrivehodet. Unngå å berøre skrivehodet direkte.
- Ikke plasser fremmedlegemer i tapeutgangens åpning, nettadapterkontakten, batterirommet, osv.

- Ikke plasser P-touch/batteriene eller nettadapteren i direkte sollys eller regn, i nærheten av varmeovner eller andre varme apparater, på et sted med ekstremt høye eller lave temperaturer (f.eks. på dashbordet eller bak i bilen) eller høy fuktighet eller i støvete omgivelser.
- Ikke prøv å skrive ut når kassetten er tom. Det vil skade skrivehodet.
- Ikke trekk i tapen under utskrift eller mating. Det vil skade tapen og P-touch.
- Alle data i minnet vil gå tapt hvis P-touch får en feil eller må repareres, eller hvis batteriene går tomme.
- P-touch er ikke utstyrt med en ladefunksjon for oppladbare batterier.
- Lengden på den utskrevne etiketten kan avvike fra etikettlengden som vises på datamaskinen.
- En klar beskyttende plastetikett plasseres over topppanelet under produksjon og transport. Denne etiketten må fjernes før bruk.
- Når du bruker flere kopier av en etikett eller bruker nummereringsfunksjonen under utskrift, vil ikke P-touch oppdage enden av tapekassetten, og vil fortsette operasjonen.
- Når du bruker varmekrympestrømpe, vil utskriftsområdet være mindre enn med vanlig tape.
- Hvis du kobler en mobil enhet til P-touch ved hjelp av NFC-funksjonen, men uten å installere en spesialisert applikasjon, vil Apper av Google Play kanskje vises automatisk på den mobile enheten. Du kan bli belastet et kommunikasjonsgebyr for denne tjenesten.

### FORSIKTIG

BATTERIET KAN EKSPLODERE HVIS DET ER AV FEIL TYPE. BRUKTE BATTERIER MÅ AVFALLSHÅNTERES IFØLGE INSTRUKSJONENE.

### Merknader om open source licensing

Dette produktet omfatter såkalt åpen kilde-programvare. Hvis du vil se kommentarer om programvare basert på open source licensing, kan du gå til det manuelle nedlastingsvalget på modellens hjemmeside på Brother support-nettstedet på [support.brother.com](http://support.brother.com).

### Konformitetserklæring (kun Europa/Tyrkia)

Vi, Brother Industries, Ltd.  
15-1, Naeshiro-cho, Mizuho-ku,  
Nagoya 467-8561 Japan

erklærer at dette produktet er i samsvar med de grunnleggende kravene i alle gjeldende direktiver og forskrifter i EU/EØS.

Konformitetserklæringen (DoC) kan lastes ned fra nettstedet vårt. Besøk [support.brother.com/manuals](http://support.brother.com/manuals).

### Konformitetserklæring for RE-direktiv 2014/53/EU (kun Europa/Tyrkia) (gjelder modeller med grensesnitt for radio)

Vi, Brother Industries, Ltd.  
15-1, Naeshiro-cho, Mizuho-ku,  
Nagoya 467-8561 Japan

erklærer at disse produktene er i samsvar med bestemmelsene i RE-direktiv 2014/53/EU. En kopi av konformitetserklæringen kan lastes ned ved å følge fremgangsmåten under delen Konformitetserklæring.

### Trådløst LAN

Dette produktet støtter trådløst grensesnitt.\*

\* Dette underavsnittet gjelder ikke for det geografiske området innenfor en radius av 20 km fra sentrum av Ny-Ålesund.

Frekvensbånd	WLAN	2412-2472 MHz
	NFC	13,553-13,567 MHz
Maksimal radiofrekvenseffekt som sendes via frekvensbånd	WLAN	Mindre enn 20 dBm (e.i.r.p)
	NFC	-

### Informasjon for overholdelse med EU-kommisjonens regulering 801/2013

Strømforbruk*	2,0 W
---------------	-------

\* Alle nettverksporter er aktivert og tilkoblet

### Slik aktiverer/deaktiverer du et trådløst LAN

#### Aktivere den trådløse funksjonen:

Hvis Wi-Fi-lampen ikke er tent, trykker du på og holder knappen for trådløs modus nede i ett sekund for å slå på den trådløse LAN-funksjonen. Etter at Wi-Fi-lampen er tent, slipper du knappen. Wi-Fi-lampen blinker.

#### Deaktivere den trådløse funksjonen:

Trykk på og hold nede knappen for trådløs modus igjen for å slå av den trådløse funksjonen.

## Varemerker og opphavsrettigheter

Microsoft, Windows Vista, Windows Server og Windows er enten registrerte varemerker eller varemerker for Microsoft Corp. i USA og/eller andre land. Apple, Macintosh, Mac OS, iPhone, iPad og iPod er varemerker for Apple Inc., registrert i USA og andre land. Navnene på annen programvare eller andre produkter som er omtalt i dette dokumentet, er varemerker eller registrerte varemerker for selskapene som utviklet dem. Wi-Fi og Wi-Fi Alliance er registrerte varemerker som tilhører Wi-Fi Alliance. Alle selskaper med en programvaretittel nevnt ved navn i denne håndboken, har en egen programvarelisensavtale som gjelder spesielt for deres egne programmer. Alle vare- og produktnavn for selskaper som vises på Brother-produkter, i relaterte dokumenter og annet materiale, er varemerker eller registrerte varemerker for disse respektive selskapene.

## Tilbehør

Tilbehør	
Tepekassett	Brother TZe-tape (bredde) 3,5 mm, 6 mm, 9 mm, 12 mm, 18 mm, 24 mm
Nettadapter	AD-E001
Oppladbart li-ion-batteri	BA-E001

Kontakt Brother support-nettstedet ([support.brother.com](http://support.brother.com)) for å forhøre deg om siste kompatible OS.

## Oppladbart li-ion-batteri (li-ion-batteri valgfrøtt med PT-P750W)

### FARE

Angir en direkte farlig situasjon, som kan resultere i dødsfall eller alvorlig skade om produktet håndteres uten å følge instruksjoner og advarsler.

Følg følgende forholdsregler for det oppladbare li-ion-batteriet (heretter kalt det oppladbare batteriet) nøye. Hvis disse forholdsreglene ikke følges, kan overoppheting, lekkasje eller sprekker i batteriet føre til kortslutning, eksplosjon, røyk, brann, elektrisk støt, personskade eller skade på produkt eller annen eiendom.

- Det oppladbare batteriet må bare brukes til det tiltenkte formålet. P-touch og det oppladbare batteriet er utformet for å fungere kun med hverandre. Ikke sett inn et annet oppladbart batteri i P-touch, og ikke sett det oppladbare batteriet inn i en annen P-touch-enhet, ellers kan det oppstå brann eller andre skader.
- Hvis du vil lade det oppladbare batteriet, setter du det inn i P-touch og bruker nettadapteren som er spesielt beregnet på denne P-touch.
- Ved lading av det oppladbare batteriet må du bare bruke en batterilader som er spesielt utformet for det oppladbare batteriet.
- IKKE la ledninger eller andre metallgjenstander komme i kontakt med terminalene på det oppladbare batteriet. Ikke ta med deg eller oppbevar det oppladbare batteriet med metallgjenstander som halskjeder eller hårpinner. Dette kan føre til en elektrisk kortslutning og føre til at metallgjenstander overopphetes.
- IKKE la det oppladbare batteriet komme i kontakt med eller senkes i vann.
- IKKE bruk det oppladbare batteriet hvis det er skadet eller lekket.
- IKKE lodd forbindelser direkte på det oppladbare batteriet. Dette kan føre til at den interne isolasjonen smelter, at gass slipper ut eller at sikkerhetsmekanismene svikter.
- IKKE bruk det oppladbare batteriet med polariteten (+) (-) reversert. Kontroller retningen på det oppladbare batteriet før du setter det inn, og ikke prøv å tvinge det oppladbare batteriet inn i P-touch. Lading av det oppladbare batteriet med reversert polaritet kan føre til en unormal kjemisk reaksjon internt i det oppladbare batteriet eller unormal strømflyt under bruk.
- IKKE koble det oppladbare batteriet direkte til en strømforsyning for husholdninger.
- Væske (elektrolytt) som lekker fra P-touch eller det oppladbare batteriet, kan tyde på at batteriet er skadet. Hvis det oppladbare batteriet lekker, må du slutte å bruke P-touch med en gang, plugge ut nettadapteren og isolere P-touch ved å plassere enheten i en veske. Ikke rør elektrolytten. Hvis du får elektrolytt i øynene, må du ikke gni dem. Skyll umiddelbart med vann fra springen eller annet rent vann, og oppsøk medisinsk hjelp. Elektrolytt kan skade øynene hvis den ikke fjernes. Hvis elektrolytt kommer i kontakt med hud eller tøy, må du straks skylle den ut med vann.
- IKKE plasser det oppladbare batteriet, eller en P-touch med det oppladbare batteriet installert, i en mikrobølgeovn eller høytrykksbeholder.
- IKKE etterlat det oppladbare batteriet uten strøm i hovedenheten over lengre tid. Dette kan forkorte levetiden til det oppladbare batteriet eller føre til elektrisk støt.
- Hvis P-touch bare kan brukes i en kort periode selv om det oppladbare batteriet er fulladet, kan det være oppbrukt. Skift ut det oppladbare batteriet med et nytt. Når du fjerner eller skifter det oppladbare batteriet, må du dekke til terminalene på det gamle oppladbare batteriet med tape for å unngå en kortslutning i det.
- IKKE demonter, endre eller forsøk å reparere det oppladbare batteriet.
- IKKE kast det oppladbare batteriet på et bål eller i annen ild, og unngå at det overopphetes. Det kan føre til at den interne isolasjonen smelter, at gass slipper ut eller at sikkerhetsmekanismene svikter. I tillegg kan elektrolyttløsningen ta fyr.
- IKKE gjennomhull det oppladbare batteriet med noen gjenstander. Ikke utsett det for støt eller kast det. Skade på det oppladbare batteriets beskyttelseskretser kan føre til at det oppladbare batteriet lades på nytt ved unormal strøm/spenning eller føre til en unormal kjemisk reaksjon i det oppladbare batteriet.
- IKKE brenn det oppladbare batteriet eller kast det sammen med vanlig husholdningsavfall.
- Ikke plasser batterier i direkte sollys eller regn, i nærheten av varmeovner eller andre varmeapparater, eller på et sted med ekstremt høye eller lave temperaturer (f.eks. på dashbordet eller bak i bilen). Unngå steder med høy luftfuktighet eller mye støv.
- Kontinuerlig bruk av skriveren i stor høyde kan føre til at batteriet blir overopphetet. Hvis dette skjer, må du slutte å bruke skriveren og vente til den er avkjølt.

## Tips om bruk av det oppladbare li-ion-batteriet

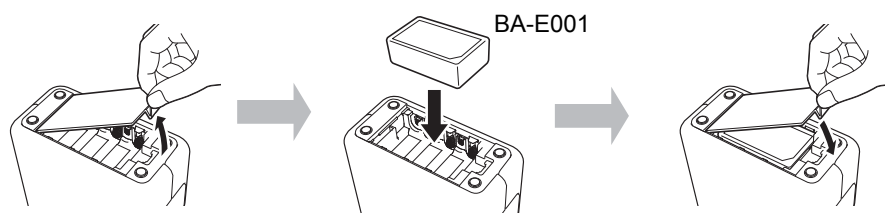
- Lad det oppladbare li-ion-batteriet før bruk. Ikke bruk det før det er ladet.
- Lading av oppladbare li-ion-batteriet kan finne sted i temperaturomgivelser fra 5 til 35 °C. Lad det oppladbare li-ion-batteriet i dette temperaturområdet. Hvis temperaturen i omgivelsene er utenfor dette intervallet, vil det oppladbare li-ion-batteriet ikke lades, og batteriindikatoren vil fortsatt være tent.
- Hvis P-touch brukes når både det oppladbare li-ion-batteriet er installert og nettadapteren er tilkoblet, kan batteriindikatoren slås av og ladingen kan til og med stoppe selv om det oppladbare li-ion-batteriet ikke er fulladet.

## Kjennetegn for oppladbart li-ion-batteri

Å forstå egenskapene til det oppladbare li-ion-batteriet gjør det enklere for deg å optimalisere bruken av det.

- Bruk eller lagring av det oppladbare li-ion-batteriet på en plassering utsatt for høye eller lave temperaturer kan tappe dets kapasitet raskere. Nærmere bestemt vil bruk av et oppladbart li-ion-batteri med høyt ladenivå (90 % eller mer) på en plassering utsatt for høye temperaturer, fremskynde batteriets tap av kvalitet ytterligere.
- Bruk av P-touch mens det oppladbare li-ion-batteriet er installert og lader, kan fremskynde batteriets kvalitetstap ytterligere. Hvis du bruker P-touch med det oppladbare li-ion-batteriet installert, kobler du fra nettadapteren.
- Hvis P-touch ikke skal brukes på lengre tid, fjerner du det oppladbare li-ion-batteriet fra P-touch, og oppbevarer batteriet på et kjølig sted borte fra direkte sollys.
- Hvis det oppladbare li-ion-batteriet ikke skal brukes på lenge, anbefaler vi å lade det hver 6. måned.
- Hvis du berører en del av enheten mens et li-ion-batteri lades, kan enheten være varm å ta på. Dette er normalt, og enheten kan trygt brukes. Hvis P-touch blir svært varm under bruk, må du slutte å bruke den.

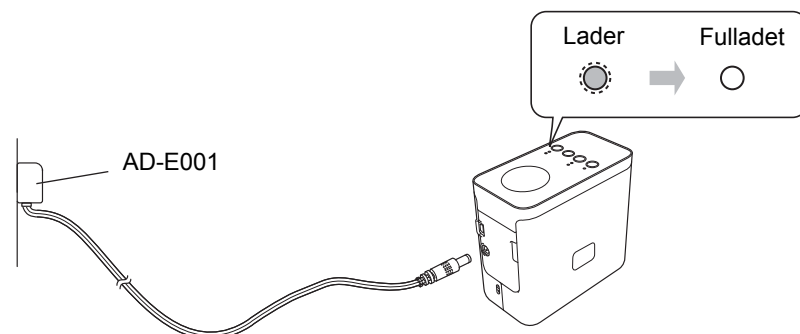
## Installere det oppladbare li-ion-batteriet



Hvis du vil fjerne det oppladbare li-ion-batteriet, går du baklengs gjennom installeringsprosedyren og tilbake til utgangspunktet.

## Lade det oppladbare li-ion-batteriet

Det oppladbare li-ion-batteriet kan også lades mens det er satt inn i P-touch. Utfør følgende prosedyre for å lade det oppladbare li-ion-batteriet.



### MERK

Opptil 6 minutter er påkrevd for å fullade et oppladbart li-ion-batteri.

## Stoppe lading av det oppladbare li-ion-batteriet

Hvis du vil stoppe lading av li-ion-batteriet, kobler du fra nettadapterledningen.



## Brother support-nettsted



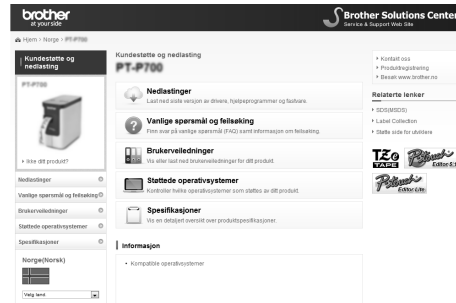
[support.brother.com/g/d/d5p3](http://support.brother.com/g/d/d5p3)

Besøk support-nettstedet vårt.  
Du finner følgende informasjon:

- Programvarenedlasting
- Håndbøker/dokumenter
- Vanlige spørsmål (feilsøking, nyttige tips om bruk av skriveren)
- Informasjon om forbruksmateriell og siste kompatible OS.

Du kan også se oppsettstrinn på nettstedet.

Klikk på koblingen "Gjør skriveren klar til bruk" i "Informasjon".

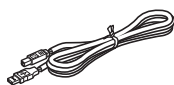
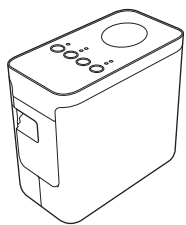


Innholdet på dette nettstedet kan endres uten forvarsel.

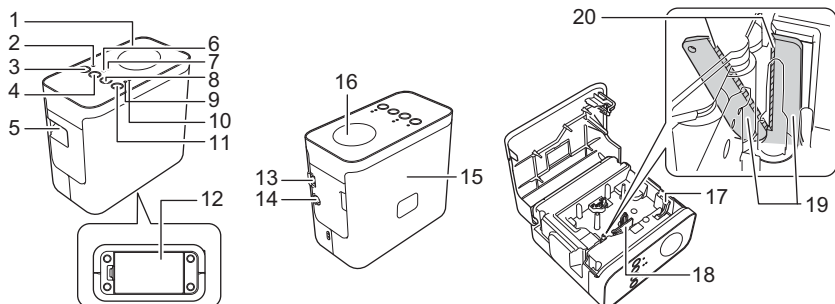
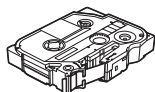
## 1 Pakke ut P750W og delebeskrivelse

Kontroller at pakken inneholder følgende før du bruker P-touch. Kontakt din lokale Brother-forhandler hvis del(er) mangler eller er skadet.

- P750W
- Nettdapter (AD-E001)
- USB-kabel

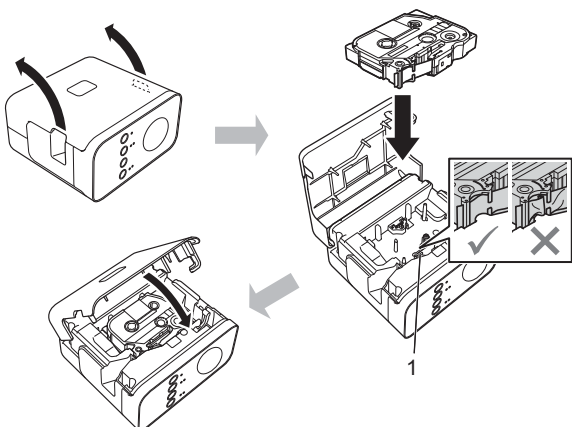


- Starter-tapekassett



- |                        |                      |                  |
|------------------------|----------------------|------------------|
| 1 Toppanel             | 8 Mate-/kutteknapp   | 15 Kassettdeskel |
| 2 Editor Lite-lampe    | 9 Statuslampe        | 16 NFC-tag       |
| 3 Editor Lite-knapp    | 10 Batterilampe      | 17 Utløserhendel |
| 4 Trådløs modus-knapp  | 11 Strømknapp        | 18 Skrivehode    |
| 5 Tapeutgangens åpning | 12 Batterideksel     | 19 Tapekutter    |
| 6 Wi-Fi-lampe          | 13 Mini-USB-port     | 20 Knivblad      |
| 7 NFC-lampe            | 14 Nettdapterkontakt |                  |

## 2 Plassere tapekassetten



### ⚠ FORSIKTIG

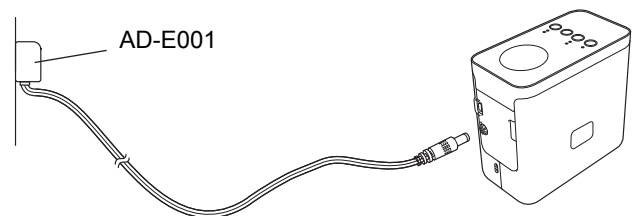
Hvis du ikke kan sette på kassettdeskelet, må du sørge for at den hvite hendelen står i opp-posisjon. Hvis ikke, må du løfte hendelen og deretter sette på deskelet.

### MERK

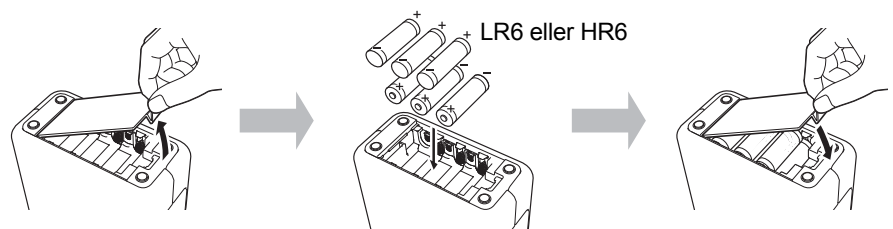
- Kontroller at det ikke er slakk i tapen.
- Når du setter inn eller fjerner tapekassetten, må du sørge for at tapen ikke blir sittende fast i fremspringet (1) eller skrivehodet.

## 3 Tilkobling av strømkilde

### Bruke nettdapteren



### Bruke batteriene



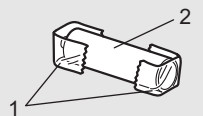
Gå gjennom installeringsprosedyren baklengs når du skal ta ut batteriene.

### ⚠ FORSIKTIG

- Fjern batteriene hvis du ikke skal bruke P-touch-etiketteringssystemet på en stund.
- Ikke kast batteriet sammen med vanlig husholdningsavfall, men lever det på en gjenvinningsstasjon. Pass på at du følger alle gjeldende statlige, kommunale og lokale forskrifter.
- Når du skal oppbevare eller kvitte deg med batteriet, må du pakke det inn (for eksempel med cellofantape) slik at det ikke kortslutter.

(Eksempel på batteriisolering)

1. Cellofantape
2. Alkalisk eller Ni-MH-batteri



### MERK

Besøk oss på [support.brother.com](http://support.brother.com) for få se den siste informasjonen om de anbefalte batteriene.

## 4 Slå P-touch av eller på

På: Trykk på Strøm-knappen.

Av: Trykk på og hold Strøm-knappen inntil statuslampen lyser oransje.

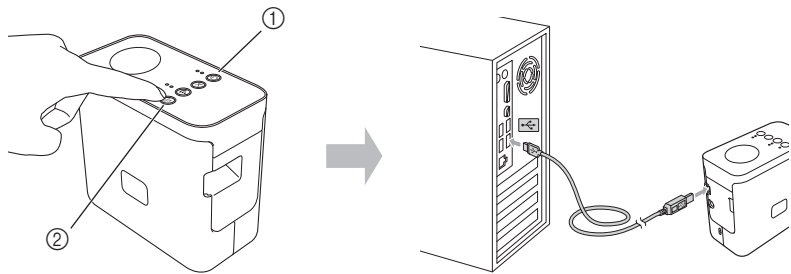
### MERK

Når du slår av P-touch, beholder du nettdapteren tilkoblet eller batteriene installert inntil statuslampen slukkes.

# 5

## Lage en etikett ved hjelp av P-touch Editor Lite

- Slå på (1), og trykk på og hold nede Editor Lite-knappen inntil den grønne Editor Lite-lampen tennes (2). Koble USB-kabelen til datamaskinen og PT-P750W.



### MERK

Hvis du kobler til P-touch via en USB-hub, vil den kanskje ikke oppdages riktig.

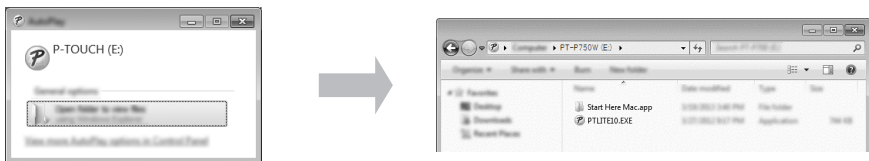
- Etter at USB-kabelen er tilkoblet, vises en dialogboks i PC-displayet. (Følgende skjermbilder kan variere avhengig av operativsystemet på datamaskinen.)

#### For Windows Vista®

Klikk på [P-touch Editor Lite].

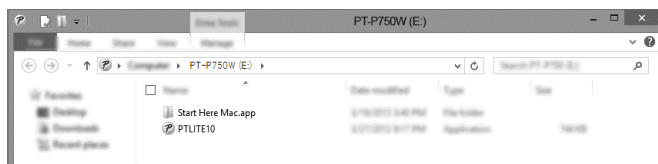
#### For Windows® 7

Klikk på [Åpne mappen for å vise filene] og dobbeltklikk på [PTLITE10].



#### For Windows® 8/ Windows® 8.1

På skjermbildet [Start] klikker du på [PT-P750W], [Åpne mappen for å vise filene] og dobbeltklikker på [PTLITE10].



#### For Mac OS X v10.7.5/10.8.x/10.9.x

Dobbeltklikk på [PT-P750W] på skrivebordet og applikasjonsikonet [P-touch Editor Lite].



### MERK

- Hvis du ikke ser dialogboksen, kan det være at den er skjult bak et åpent programvarevindu. Minimaliser alle vinduene for å vise dialogboksen.
- Hvis du vil ha detaljer om bruk av P-touch Editor Lite, kan du besøke Brother support-nettstedet.

## ■ Hvordan koble fra P-touch

#### For Windows®

- Avslutt P-touch Editor Lite ved å klikke på i øverste høyre hjørne av vinduet hvis du bruker P-touch Editor Lite.
- Hvis du vil koble fra P-touch, klikker du på ikonene på datamaskinens oppgavelinje (, , eller ).
- Klikk på [Trygg fjerning av USB-masselagringsenhet].
- Når du får beskjed om at enheten trygt kan fjernes, slår du av P-touch og kobler fra USB-kabelen.

#### For Macintosh

- Avslutt P-touch Editor Lite ved å klikke på den røde knappen i øverste venstre hjørne av vinduet.
- Velg [PT-P750W] på skrivebordet, og gjør ett av følgende:
  - Velg [Eject] (Løs ut) fra hurtigmenyen.
  - Dra og slipp den i papirkurven.
- Når du får beskjed om at enheten trygt kan fjernes, slår du av P-touch og kobler fra USB-kabelen.

## ■ Brother iPrint&Label

Brother iPrint&Label lar deg bruke funksjonene på Brother-maskinen direkte fra den mobile enheten, uten å bruke en datamaskin. Søk ganske enkelt etter "Brother iPrint&Label" i App Store eller Google Play.

# 6

## Nedlasting av P-touch Editor og skriverdriver



[www.brother.com/inst](http://www.brother.com/inst)

Mer avanserte redigeringsfunksjoner er tilgjengelige ved å laste ned skriverdriveren og P-touch Editor fra vårt støtteområde, og installere dem.

Funksjoner i P-touch Editor:

Gjør det enkelt for hvem som helst å skape en rekke egendefinerte etiketter med komplisert layout ved hjelp av skrifttyper, maler og clipart.

Statuslampen på P-touch angir gjeldende driftstilstand.

	Lampe	Tilstand
Wi-Fi	Grønn lampe lyser 	Tilkoblet trådløst.
	Grønn lampe blinker 	Ikke tilkoblet trådløst.
NFC	Lyser ikke 	Modusen Direkte trådløs er deaktivert (tilkoblinger kan ikke skje).
	Grønn lampe lyser 	Modusen Direkte trådløs er aktivert (tilkoblinger kan skje).
	Grønn lampe er tent →Slukkes kort 	En NFC-kompatibel enhet ble plassert nær P-touch (NFC-tagdata ble sendt).
	Grønn lampe blinker 	Innstillingene for Direkte trådløs kan konfigureres (brukeren kobler til en enhet).
STATUS	Grønn lampe lyser 	Strømmen er slått PÅ.
	Grønn lampe blinker 	Mottar data fra datamaskinen. Overfører data.
	Oransje lampe lyser 	Kassettdেকেসেট er åpent. Lukk dekelet på riktig måte. Tilbakestillingsprosedyren startes, eller mate-/kutteknapp ble trykket under tilbakestillingsprosedyren. Hvis du vil vite mer om tilbakestilling av P-touch, se "Slik tilbakestill du P-touch".
	Oransje lampe blinker 	Kjøling (vent på at temperaturen kjøles ned). Tilbakestilling pågår. Hvis du vil vite mer om tilbakestilling av P-touch, se "Slik tilbakestill du P-touch".
	Rød lampe lyser 	P-touch starter opp.
	Rød lampe blinker 	Angir en av følgende feil: Rød lampe blinker i intervaller på 0,9 sekund: <ul style="list-style-type: none"> <li>Ingen tapekassett</li> <li>Feil tapekassett installert</li> <li>Ikke-kompatibel tapekassett installert</li> <li>Kassettdেকেসেট ble åpnet under utskrift</li> <li>Overføringsfeil</li> <li>Overopphetingsfeil</li> <li>Feil på kutter</li> </ul> Rød lampe blinker i intervaller på 0,3 sekund: <ul style="list-style-type: none"> <li>Systemfeil</li> </ul>
Batteri	Lyser ikke 	Ladingen er fullført. Batteriet er fulladet.
	Oransje lampe lyser 	Lader.
	Oransje lampe blinker 	Oransje lampe blinker sakte: Det gjenværende batterinivået er bare halvparten eller mindre (lampen blinker raskere etter hvert som det gjenværende batterinivået reduseres). Oransje lampe blinker i intervaller på 0,5 sekund: Lad batteriet.

## ■ Slik tilbakestill du P-touch

Med P-touch avslått trykker du på og holder mate-/kutteknappen mens du holder strømknappen nede. Når Editor Lite-lampen begynner å blinke og statuslampen lyser oransje, trykker du på mate-/kutteknappen mens du holder strømknappen nede. P-touch vil tilbakestilles til fabrikkinnstillingene.