

دليل المستخدم على الإنترنت

P-touch P750W





مقدمة

ملاحظة هامة

- تخضع محتويات هذا الدليل ومواصفات هذا المنتج للتغيير دون إخطار مسبق.
- تحتفظ Brother بالحق في إجراء تغييرات دون سابق إخطار في المواصفات والمواد المتضمنة هنا ولا تتحمل المسؤولية تجاه حدوث أي أضرار (بما في ذلك الأضرار التبعية) سببها الاعتماد على المواد المقدمة، يشمل ذلك على سبيل المثال لا الحصر، الأخطاء المطبعية وغيرها من الأخطاء ذات الصلة بالنشرات.
- قد تختلف صور الشاشة في هذا المستند حسب نظام تشغيل جهاز الكمبيوتر الخاص بك.
- قبل استخدام طابعة P-touch، تأكد من قراءة كل المستندات المضمنة مع الطابعة للحصول على معلومات حول السلامة والتشغيل الصحيح.

الرموز المستخدمة في هذا الدليل

يتم استخدام الرموز التالية في هذا الدليل.

| | |
|--|---|
| يخبرك بما تفعله لتجنب مخاطر الإصابة. |  تحذير |
| يخبرك بالإجراءات الواجب اتباعها لتجنب الإصابات الشخصية البسيطة أو إلحاق الضرر بطابعة P-touch. |  تنبيه |
| يشير هذا الرمز إلى معلومات أو توجيهات ينبغي اتباعها، وقد يؤدي تجاهلها إلى حدوث تلف أو عطل في عمليات التشغيل. |  هام |
| تشير هذه العلامة إلى ملاحظات تقدم معلومات أو توجيهات تساعدك على فهم أفضل واستخدام المنتج بشكل أكثر كفاءة. |  ملاحظة |

العلامات التجارية وحقوق النشر

تعد BROTHER إما علامة تجارية أو علامة تجارية مسجلة لصالح شركة Brother Industries, Ltd.

تعد P-TOUCH إما علامة تجارية أو علامة تجارية مسجلة لشركة Brother Industries, Ltd.

حقوق النشر © لعام 2014 محفوظة لشركة Brother Industries, Ltd. المحدودة، جميع الحقوق محفوظة.

تعد Microsoft Vista و Windows Server و Windows إما علامات تجارية مسجلة أو علامات تجارية لشركة Microsoft Corp. في الولايات المتحدة و/أو بلاد أخرى.

تعد Apple و Macintosh و Mac OS علامات تجارية لشركة Apple Inc. مسجلة في الولايات المتحدة وبلاد أخرى.

تعد Android علامة تجارية لصالح شركة Google Inc.

تعد Google Play علامة تجارية لصالح شركة Google Inc.

تعد Wi-Fi و Wi-Fi Alliance و Wi-Fi Protected Setup و WPA2 و WPA و Wi-Fi Protected Setup و Wi-Fi Direct و Wi-Fi Protected Setup علامات تجارية لشركة Wi-Fi Alliance.

تعد أسماء البرامج والمنتجات الأخرى المستخدمة في هذا المستند علامات تجارية أو علامات تجارية مسجلة للشركات المعنية التي طورتها.

تمتلك كل شركة من الشركات التي ورد ذكر اسم برنامجها ضمن هذا المستند باتفاقية ترخيص برامج خاص بالبرامج التي تمتلكها.

تعد أي أسماء تجارية أو أسماء المنتجات خاصة بشركات تظهر على منتجات Brother، والمستندات ذات صلة وأي مواد أخرى متعلقة بالشركة، جميعها علامات تجارية أو علامات تجارية مسجلة لتلك الشركات المعنية.

جدول المحتويات

| | | |
|-----------|---|----------|
| 1 | أساليب الاتصال بشبكة لاسلكية | 1 |
| 1..... | تأكيد بيئة الشبكة..... | |
| 2 | الطباعة من أجهزة الكمبيوتر | 2 |
| 2..... | التطبيقات المتاحة استخدامها مع أجهزة الكمبيوتر..... | |
| 3..... | تثبيت P-touch Editor وبرنامج تشغيل الطباعة..... | |
| 3..... | عند الطباعة من خلال وصلة USB..... | |
| 3..... | عند الطباعة من خلال الاتصال بالشبكة اللاسلكية..... | |
| 4..... | إنشاء اتصال مع الشبكة اللاسلكية..... | |
| 4..... | باستخدام WPS (Wi-Fi Protected Setup™)..... | |
| 5..... | إنشاء اتصال في وضع البنية الأساسية..... | |
| 6..... | إنشاء اتصال باستخدام Wireless Direct..... | |
| 7..... | استخدام P-touch Editor..... | |
| 7..... | باستخدام P-touch Editor (مع نظام Windows)..... | |
| 10..... | استخدام P-touch Editor (مع نظام Macintosh)..... | |
| 13 | الطباعة من أجهزة تعمل بنظام iOS | 3 |
| 13..... | التطبيقات المتوفرة للاستخدام مع أجهزة تعمل بنظام iOS..... | |
| 13..... | تثبيت التطبيقات..... | |
| 14..... | توصيل P-touch بجهازك الذي يعمل بنظام iOS..... | |
| 14..... | الطباعة من جهاز يعمل بنظام iOS..... | |
| 15 | الطباعة من أجهزة تعمل بنظام Android™ | 4 |
| 15..... | التطبيقات المتوفرة للاستخدام مع أجهزة تعمل بنظام Android™..... | |
| 15..... | تثبيت التطبيقات..... | |
| 16..... | توصيل P-touch بجهازك الذي يعمل بنظام Android™..... | |
| 16..... | عند دعم جهازك الذي يعمل بنظام Android™ لوظيفة NFC (الاتصال بالحقل القريب)..... | |
| 17..... | عندما لا يدعم جهازك الذي يعمل بنظام Android™ وظيفة NFC (الاتصال بالحقل القريب)..... | |
| 17..... | الطباعة من جهازك الذي يعمل بنظام Android™..... | |
| 18 | أداة إعداد الطباعة (الأنظمة تشغيل Windows) | 5 |
| 18..... | استخدام إعدادات الاتصال..... | |
| 19..... | مربع حوار الإعدادات..... | |
| 20..... | شريط القوائم..... | |
| 23..... | علامة التبويب عام..... | |
| 25..... | علامة تبويب LAN لاسلكية..... | |
| 29..... | علامة تبويب Wireless Direct..... | |
| 30..... | تطبيق تغييرات الإعداد على طابعات متعددة..... | |
| 31..... | استخدام إعدادات الجهاز..... | |
| 33..... | شريط القوائم..... | |

34 (Macintosh مع نظام) Brother P-touch Utility 6

- 34..... استخدام P-touch Utility
35..... مربع حوار الإعدادات
36..... علامة التبويب Basic (الرئيسية)
37..... علامة تبويب Print (الطباعة)
38..... علامة تبويب Wireless Direct

39 الإدارة القائمة على الويب 7

- 39..... نظرة عامة
40..... تهيئة إعدادات الطباعة باستخدام الإدارة القائمة على الويب (مستعرض الويب)

41 طباعة الملصقات الموزعة على عدة طابعات 8

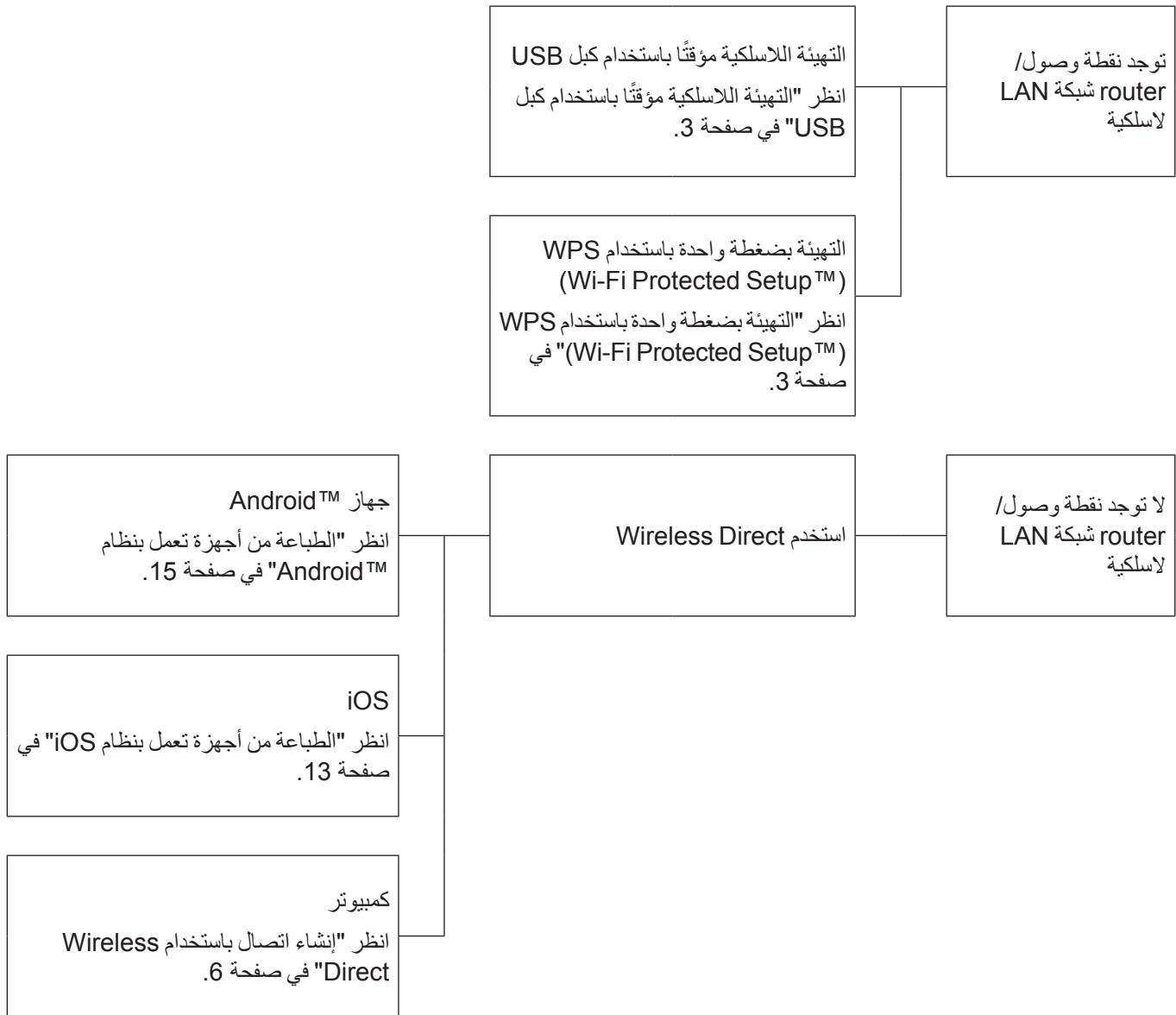
- 41..... الطباعة الموزعة

45 ملحق A

- 45..... الصيانة الروتينية
45..... تنظيف السطح الخارجي لطابعة P-touch
45..... تنظيف رأس الطباعة ورأس البكرة
47..... تنظيف قاطعة الشريط
48..... استكشاف الأعطال وإصلاحها

تأكيد بيئة الشبكة

يختلف أسلوب الاتصال حسب بيئة الشبكة ونوع الجهاز الذي تريد الاتصال به، وبالتالي يرجى تأكيد بيئة الشبكة قبل الاتصال بها.



التطبيقات المتاحة استخدامها مع أجهزة الكمبيوتر

لكي تستخدم P-touch بفاعلية، يوجد عدد من التطبيقات والوظائف المتاحة.

| الميزات | Macintosh | Windows | التطبيق |
|---|-----------|---------|--|
| من غير الضروري تثبيت برنامج تشغيل أو برامج لطباعة P-touch Editor Lite. مع P-touch Editor Lite، يمكنك إنشاء العديد من مخططات الملصقات البسيطة بسرعة وسهولة. لا تكون P-touch Editor Lite مدعومة إلا في حالة توصيلها باستخدام كبل USB. | ✓ | ✓ | P-touch Editor Lite |
| من الضروري تثبيت برنامج التشغيل و P-touch Editor. مع P-touch Editor، يمكنك إنشاء باقة متنوعة من الملصقات المخصصة في مخططات معقدة باستخدام الخطوط والقوالب والقصاصات. | ✓ | ✓ | P-touch Editor |
| يتم تثبيته مع P-touch Editor. يمكنك هذا التطبيق من استخدام جهاز الكمبيوتر في إدارة قوالب P-touch Editor والبيانات الأخرى. يمكنك استخدام P-touch Library لطباعة القوالب. | | ✓ | P-touch Library |
| من الضروري تثبيت P-touch Update Software. يمكن تحديث البرنامج لأحدث إصدار. يتم تثبيتها مع برنامج تشغيل الطابعة. | ✓ | ✓ | P-touch Update Software |
| يمكنك هذا التطبيق من تحديد إعدادات توصيل الطابعة وإعدادات الجهاز من جهاز الكمبيوتر. يتم تثبيتها مع برنامج تشغيل الطابعة. | | ✓ | أداة إعداد الطابعة (Printer Setting Tool) |
| يمكنك هذا التطبيق من تحديد إعدادات توصيل الطابعة وإعدادات الجهاز من جهاز الكمبيوتر. يتم تثبيتها مع برنامج تشغيل الطابعة. | ✓ | | Utility (الأداة المساعدة) |
| يمكنك هذا التطبيق من تهيئة الطابعة للتوصيل بشبكة لاسلكية. | ✓ | | Wireless Device Setup Wizard (معالج إعداد الأجهزة اللاسلكية) |
| يمكنك هذا التطبيق من تهيئة وإدارة طابعة الشبكة من جهاز الكمبيوتر. | | ✓ | BRAdmin Light |
| يمكنك هذا التطبيق من تهيئة وإدارة طابعة الشبكة من جهاز الكمبيوتر. | | ✓ | BRAdmin Pro |
| عند طباعة عدد كبير من الملصقات، يمكن توزيع الطباعة على عدة طابعات. وبما أن الطباعة تتم في نفس الوقت، يمكن تقليل إجمالي وقت الطباعة. لمزيد من المعلومات، انظر "طباعة الملصقات الموزعة على عدة طابعات" في صفحة 41. | | ✓ | الطباعة الموزعة |

لمزيد من المعلومات، ارجع إلى [الأسئلة الشائعة واستكشاف الأخطاء وإصلاحها] على موقع Brother للدعم (support.brother.com).

تثبيت P-touch Editor وبرنامج تشغيل الطابعة

عند الطباعة من خلال وصلة USB

للطباعة من جهاز الكمبيوتر، يجب عليك تثبيت P-touch Editor، وبرنامج تشغيل الطابعة، وغير ذلك من التطبيقات على جهاز الكمبيوتر. قم بزيارة موقع الويب المشار إليه أدناه وتنزيل البرامج الضرورية. تتوفر تعليمات التثبيت في صفحة التنزيل.

■ لنظام تشغيل Windows: install.brother.com

■ لنظام Macintosh: صفحة التنزيلات على موقع Brother للدعم (support.brother.com)

عند الطباعة من خلال الاتصال بالشبكة اللاسلكية

ملاحظة

إذا كان جهاز P-touch يعمل بالبطاريات القلوية أو بطاريات Ni-MH، لا يمكنك إنشاء اتصال مع الشبكة اللاسلكية. استخدم بطارية Li-ion القابلة لإعادة الشحن أو محول التيار المتردد.

عندما ترغب في الطباعة عبر اتصال بالشبكة اللاسلكية، ينصح بتهيئة إعدادات الشبكة اللاسلكية أثناء تثبيت التطبيق.

يمكنك تغيير إعدادات الشبكة اللاسلكية لاحقاً باستخدام أداة إعداد الطابعة. (لنظام تشغيل Windows فقط) لمزيد من المعلومات، انظر "أداة إعداد الطابعة (لأنظمة تشغيل Windows)" في صفحة 18.

طرق التثبيت التالية متوفرة.

قم بزيارة موقع الويب المشار إليه أدناه وتنزيل البرامج الضرورية. تتوفر تعليمات التثبيت في صفحة التنزيل.

■ لنظام تشغيل Windows: install.brother.com

■ لنظام Macintosh: صفحة التنزيلات على موقع Brother للدعم (support.brother.com)

التهيئة اللاسلكية مؤقتاً باستخدام كبل USB

يوصى باستخدام كمبيوتر شخصي متصل لاسلكياً بالشبكة لهذه الطريقة. كما يمكنك تهيئة الطابعة عن بعد من خلال الكمبيوتر المتصل بالشبكة باستخدام كبل USB.

التهيئة بضغطة واحدة باستخدام WPS (Wi-Fi Protected Setup™)

يمكنك استخدام WPS لتهيئة إعدادات الشبكة اللاسلكية بسرعة إذا كانت نقطة وصول الشبكة اللاسلكية/router يدعم WPS.

إنشاء اتصال مع الشبكة اللاسلكية

يصف هذا القسم كيفية تهيئة إعدادات الشبكة اللاسلكية وإنشاء اتصال بها، إن لم تكن قد قمت بتهيئة إعدادات الشبكة اللاسلكية أثناء التثبيت.

ملاحظة

إذا كان جهاز P-touch يعمل بالبطاريات القلوية أو بطاريات Ni-MH، لا يمكنك إنشاء اتصال مع الشبكة اللاسلكية. استخدم بطارية Li-ion القابلة لإعادة الشحن أو محول التيار المتردد.

باستخدام WPS (Wi-Fi Protected Setup™)

إذا كانت نقطة وصول الشبكة اللاسلكية/router يدعم WPS (Wi-Fi Protected Setup™)، يمكن تهيئة الإعدادات والتوصيلات بسهولة بضغط زر.

1 تأكد أولاً من أن نقطة وصول الشبكة اللاسلكية/router لديه رمز WPS.



2 اضغط مع الاستمرار على زر الوضع اللاسلكي على طابعة P-touch لمدة أطول من 5 ثوانٍ. عقب بدء مصباح Wi-Fi في الوميض بفواصل زمنية قدرها 0.5 ثانية، اترك الزر.

3 اضغط على زر WPS الموجود في نقطة وصول الشبكة اللاسلكية/router.

4 عند إنشاء الاتصال، يضيء مصباح Wi-Fi.

ملاحظة

تقوم الطابعة بمحاولة الاتصال باستخدام WPS لمدة دقيقتين. وفي حالة الضغط على زر الوضع اللاسلكي مع الاستمرار لمدة 5 ثوانٍ أثناء ذلك الوقت، ستستمر الطابعة في محاولة الاتصال لمدة دقيقتين إضافيتين بدءاً من هذه النقطة.

إنشاء اتصال في وضع البنية الأساسية

■ نظام Windows

- 1 قم بتأكيد SSID (اسم الشبكة) وكلمة المرور الخاصة بنقطة وصول LAN اللاسلكية/router سلفاً.
- 2 وصل الطابعة بالكمبيوتر باستخدام كبل USB.
- 3 إن لم يكن مصباح Wi-Fi مضيئاً، اضغط مع الاستمرار على زر الوضع اللاسلكي لمدة ثانية واحدة لتشغيل وظيفة الشبكة اللاسلكية. بعد إضاءة مصباح Wi-Fi، حرر الزر. يومض مصباح Wi-Fi.
- 4 شغل أداة إعداد الطابعة على جهاز الكمبيوتر الخاص بك، وانقر فوق زر [إعدادات الاتصال].
لمزيد من التفاصيل حول أداة إعداد الطابعة، انظر "أداة إعداد الطابعة (لأنظمة تشغيل Windows)" في صفحة 18.
- 5 في [LAN لاسلكية] في علامة تبويب [الشبكة اللاسلكية]، تأكد من ضبط [وضع الاتصال] على [البنية الأساسية].
- 6 أدخل SSID الذي لاحظته، أو انقر فوق [بحث] وحدد SSID من القائمة المعروضة.
- 7 أدخل كلمة المرور في [عبارة المرور].

■ ملاحظة 

تختلف المعلومات المطلوب إدخالها حسب أسلوب المصادقة ووضع التشفير. أدخل المعلومات الضرورية لبيئة الشبكة الخاصة بك.

- 8 انقر فوق [تطبيق].
- 9 عند إنشاء الاتصال، يضيء مصباح Wi-Fi.

■ ملاحظة 

إذا أردت تغيير أي من إعدادات الشبكة الأخرى، استخدم إعدادات الاتصال.
لمزيد من التفاصيل حول إعدادات الاتصال، انظر "استخدام إعدادات الاتصال" في صفحة 18.

■ بالنسبة لنظام Macintosh

استخدم معالج إعداد الجهاز اللاسلكي، الذي يمكن تنزيله من صفحة التنزيلات على موقع Brother للدعم (support.brother.com).

■ ملاحظة 

إذا كنت تستخدم الوضع Ad-hoc، ارجع إلى [الأسئلة الشائعة واستكشاف الأخطاء وإصلاحها] على موقع Brother للدعم (support.brother.com).

إنشاء اتصال باستخدام Wireless Direct

باستخدام هذه الطريقة، تعمل طباعة P-touch أيضًا كنقطة وصول للشبكة اللاسلكية.

2

1 وصل P-touch بالكمبيوتر باستخدام كبل USB.

2 إن لم يكن مصباح Wi-Fi مضيئاً، اضغط مع الاستمرار على زر الوضع اللاسلكي لمدة ثانية واحدة لتشغيل وظيفة الشبكة اللاسلكية. بعد إضاءة مصباح Wi-Fi، حرر الزر. يومض مصباح Wi-Fi.

3 بالنسبة إلى Windows
ابدأ تشغيل أداة إعداد الطباعة على الكمبيوتر ثم انقر فوق زر [إعدادات الاتصال]. تأكد من تحديد مربع اختيار [تمكين Wireless Direct] عند تشغيل LAN اللاسلكية في علامة تبويب [عام] الخاصة بإعدادات الاتصال. (يحدد ذلك إعداد افتراضي للمصنع.)
لمزيد من التفاصيل حول إعدادات الاتصال، انظر "استخدام إعدادات الاتصال" في صفحة 18.

بالنسبة لنظام Macintosh
شغل P-touch Utility بجهاز الكمبيوتر وتأكد أنه تم ضبط [Wireless Direct] على [ON] (تشغيل) في علامة التبويب [Wireless Direct].
لمزيد من التفاصيل حول P-touch Utility، انظر "Brother P-touch Utility (مع نظام Macintosh)" في صفحة 34.

4 من شاشة إعدادات Wi-Fi بجهاز الكمبيوتر، حدد SSID الخاص بالطباعة وأدخل كلمة المرور.

5 عند إنشاء الاتصال، يضيء مصباح NFC.

ملاحظة

- وفيما يلي إعداد المصنع الافتراضي لـ SSID وكلمة المرور:
SSID: "DIRECT-brPT-P750W*****" علمًا بأن "*****" هي آخر أربعة أرقام من الرقم التسلسلي للمنتج.
(يمكن إيجاد ملصق الرقم التسلسلي عن طريق فتح غطاء الشريط.)
كلمة المرور (مفتاح الشبكة): 00000000.
- وإذا أردت طباعة SSID وكلمة المرور، اضغط على زر الوضع اللاسلكي مرتين.
(استخدم شريط 24 مم.)
- لا يمكنك الاتصال بالإنترنت عبر شبكة لاسلكية أثناء استخدام Wireless Direct. إذا كنت ترغب في استخدام الإنترنت، استخدم اتصال سلكي.

استخدام P-touch Editor

ستحتاج إلى تثبيت P-touch Editor وبرنامج تشغيل الطابعة لاستخدام طابعة P-touch الخاصة بك مع جهاز الكمبيوتر. لتنزيل أحدث البرامج وأنظمة التشغيل يرجى زيارة موقع Brother للدعم (support.brother.com). عند الطباعة عبر اتصال USB، تأكد من عدم إضاءة مصباح Editor Lite. إذا كان مصباح Editor Lite مضيئاً، اضغط مع الاستمرار على زر Editor Lite حتى ينطفئ المصباح.

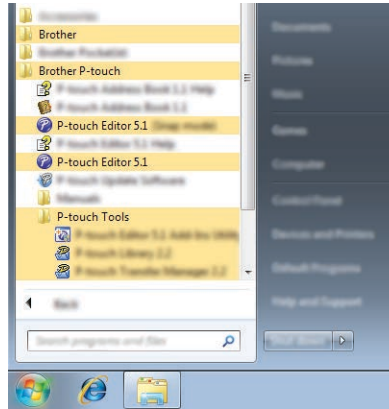
باستخدام P-touch Editor (مع نظام Windows)

تشغيل P-touch Editor

1 بالنسبة لنظام التشغيل Windows 10: من زر "بدء"، حدد [كل التطبيقات] وانقر فوق [P-touch Editor] أسفل [Brother P-touch]، أو انقر نقرًا مزدوجًا فوق [P-touch Editor] على سطح المكتب.

بالنسبة لـ Windows 8 / Windows 8.1 / Windows Server 2012/2012 R2 انقر فوق [P-touch Editor] في شاشة [التطبيقات] أو انقر نقرًا مزدوجًا فوق [P-touch Editor] من على سطح المكتب.

بالنسبة لـ Windows Vista / Windows 7 / Windows Server 2008/2008 R2 من زر Start (بدء تشغيل)، انقر فوق [كل البرامج] - [Brother P-touch] - [P-touch Editor].

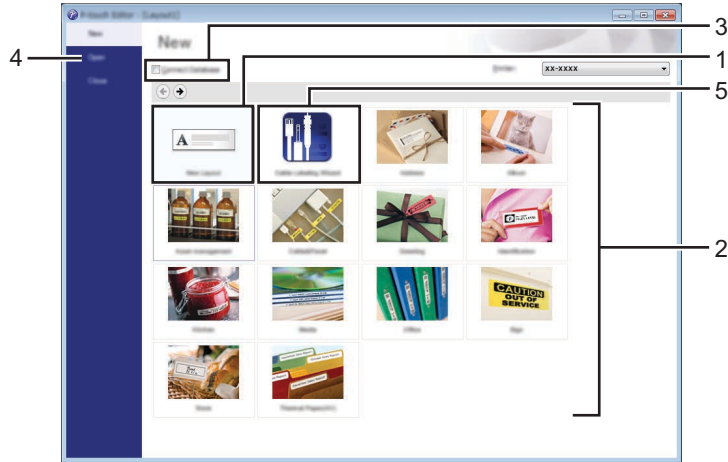


عند بدء تشغيل P-touch Editor، حدد ما إذا كنت ترغب في إنشاء مخطط جديد أو فتح مخطط موجود.

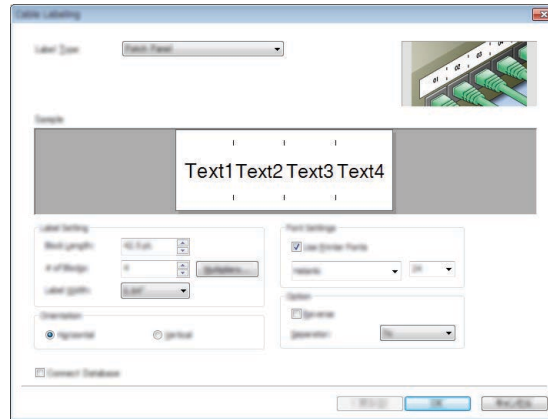
ملاحظة

- يمكنك أيضًا بدء P-touch Editor باستخدام الاختصارات، إذا كنت قد اخترت إنشاء اختصارات أثناء التثبيت.
- أيقونة الاختصار على سطح المكتب: انقر نقرًا مزدوجًا لتشغيل P-touch Editor.
- أيقونة الاختصار في شريط التشغيل السريع: انقر لتشغيل P-touch Editor.
- لتغيير كيفية عمل P-touch Editor عند تشغيله، انقر فوق [أدوات] - [خيارات] في شريط قائمة P-touch Editor لإظهار مربع حوار [خيارات]. على الجانب الأيسر، حدد العنوان [عام] ثم الإعداد المرغوب في صندوق قائمة [العمليات] تحت [إعدادات بدء التشغيل]. الإعداد الافتراضي هو [إظهار طريقة عرض جديدة].

2 حدد أحد الخيارات من على الشاشة.



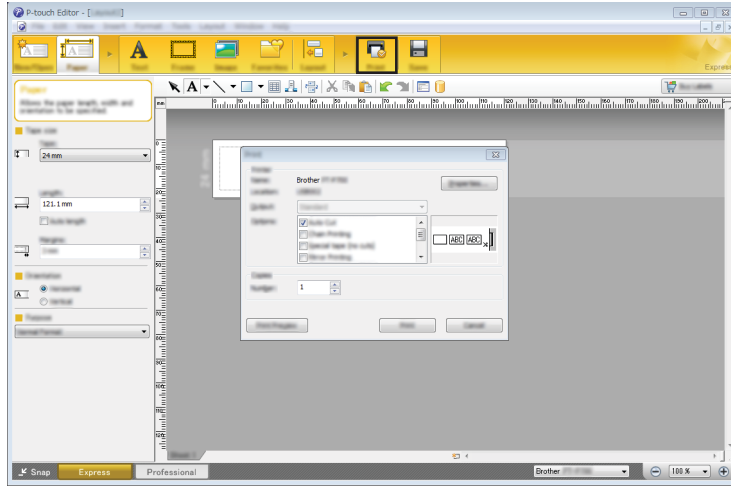
- 1 لإنشاء مخطط جديد، انقر فوق زر [تخطيط جديد].
- 2 لإنشاء مخطط جديد باستخدام مخطط معد مسبقاً، حدد زر الفئة المرغوبة.
- 3 لتوصيل مخطط معد مسبقاً بإحدى قواعد البيانات، ضع علامة على صندوق الاختيار بجوار [الاتصال بقاعدة البيانات].
- 4 لفتح مخطط موجود، انقر فوق [فتح].
- 5 لفتح التطبيق من أجل الإنشاء السهل للملصقات لإدارة المعدات الكهربائية، انقر فوق زر [معالج تملصق الكبل].



الطباعة باستخدام P-touch Editor

وضع Express

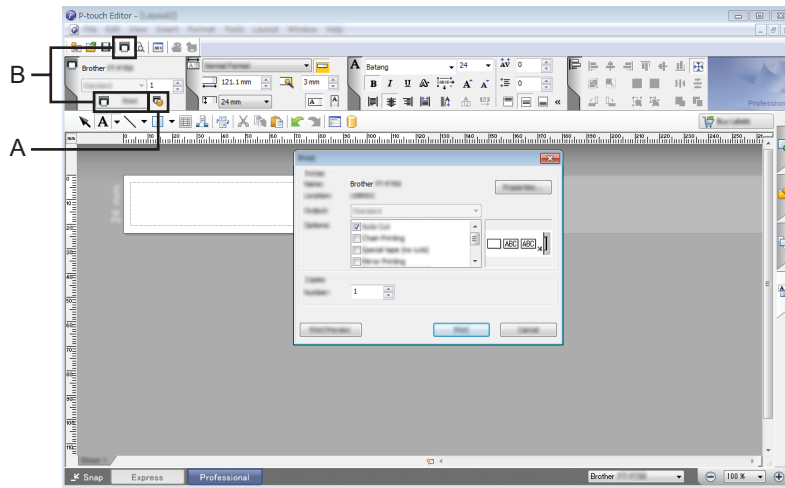
يسمح لك هذا الوضع بإنشاء السريع والسهل للمخططات التي تضم نصوص وصور.
شرح شاشة الوضع [Express] موضع أدناه:



يمكنك الطباعة بتحديد [طباعة] من [ملف] في شريط القوائم أو من خلال النقر فوق أيقونة [طباعة]. (قم بتهيئة إعدادات الطباعة في شاشة [طباعة] قبل الطباعة.)

وضع Professional

يسمح لك هذا الوضع بإنشاء المخططات باستخدام مجموعة واسعة من الأدوات والخيارات.
شرح شاشة الوضع [Professional] موضع أدناه:



يمكنك الطباعة بتحديد [طباعة] من [ملف] في شريط القوائم أو من خلال النقر فوق أيقونة [طباعة] (أ). قم بتهيئة إعدادات الطباعة في شاشة [طباعة] قبل الطباعة.

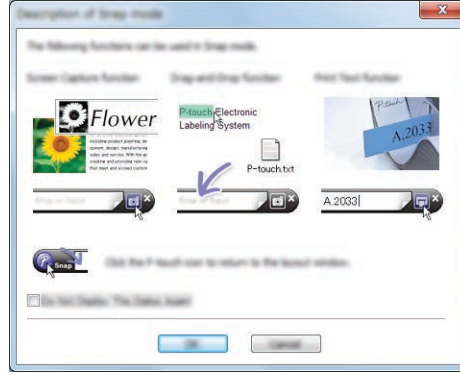
بالإضافة إلى ذلك، يمكنك تحديد "ب" لبدء الطباعة دون تحديد إعدادات الطباعة.

وضع Snap

يسمح لك هذا الوضع بالنقاط كل أو جزء من محتوى شاشة الكمبيوتر الخاص بك وطباعته كصورة وحفظه للاستخدام المستقبلي.

2

- 1 انقر فوق زر تحديد وضع [Snap].
يظهر مربع حوار [وصف الوضع Snap].



- 2 انقر فوق [موافق].
يظهر لوح الألوان الخاص بوضع [Snap].



استخدام P-touch Editor (مع نظام Macintosh)

تشغيل P-touch Editor

انقر نقرًا مزدوجًا فوق أيقونة [P-touch Editor] من على سطح المكتب.



ملاحظة

يمكن أيضًا استخدام الطريقة التالية لتشغيل P-touch Editor.
انقر نقرًا مزدوجًا فوق [Macintosh HD] - [التطبيقات] - [P-touch Editor] - ثم أيقونة تطبيق [P-touch Editor].

يبدأ تشغيل P-touch Editor.

إذا ظهرت رسالة ترشدك إلى اختيار برنامج تشغيل الطابعة CUPS

عند الطباعة، ستظهر لك رسالة ترشدك إلى اختيار برنامج تشغيل الطابعة CUPS حسب إصدار نظام التشغيل الخاص بك. إذا حدث ذلك، اختر برنامج تشغيل الطابعة CUPS باستخدام الإجراء التالي.

- 1 اختر قائمة Apple - [تفضيلات النظام] - [طباعة ومسح] أو [الطابعات والماصات].

- 2 اختر طابعة Brother الخاصة بك في قسم [الطابعات].

- 3 تحقق من برنامج تشغيل الطابعة المستخدم. يمكنك العثور عليه بجوار [نوع].
إذا ظهر "اسم الطراز" - "Air Print" في [نوع]، يتم اختيار برنامج تشغيل طابعة Air Print. لا يدعم برنامج تشغيل طابعة Air Print تطبيق P-touch Editor، لذا ينبغي عليك إضافة برنامج تشغيل الطابعة CUPS.

4 انقر فوق زر [+].



5 انقر فوق أيقونة [الافتراضي] الموجودة أعلى مربع الحوار.

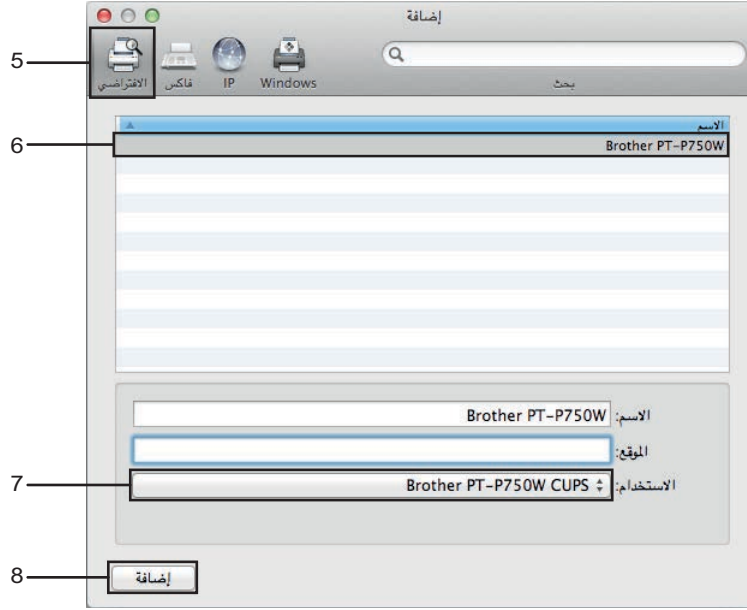
6 اختر اسم الجهاز من قائمة [الاسم].

7 تأكد من تحديد "Brother XXXXXX CUPS" في قائمة [الاستخدام].
(حيث XXXXXX هو اسم الطراز.)

ملاحظة

إن لم يكن بإمكانك العثور على "Brother XXXXXX CUPS" لا يتم تثبيت برنامج تشغيل الطباعة CUPS. انتقل إلى صفحة التنزيلات على موقع Brother للدعم (support.brother.com) لتنزيل أحدث نظام CUPS لتشغيل الطباعة.

8 انقر فوق [إضافة].



9 أصبحت الطابعة الآن متاحة في قسم [الطابعات].
أغلق نافذة تفضيلات النظام.

التطبيقات المتوفرة للاستخدام مع أجهزة تعمل بنظام iOS



لمزيد من المعلومات حول تطبيقات الأجهزة المحمولة المتوفرة لطابعتك، قم بزيارة support.brother.com/g/d/f5f9.

SDK

تتوفر حزمة تطوير البرامج (SDK)، يرجى زيارة Brother Developer Center على الموقع التالي [. \(www.brother.com/product/dev/index.htm\)](http://www.brother.com/product/dev/index.htm).

تثبيت التطبيقات

يمكن تنزيل تطبيقات Brother لأجهزة تعمل بنظام iOS بدون رسوم من App Store.

توصيل P-touch بجهازك الذي يعمل بنظام iOS

1 وصل P-touch بالكمبيوتر باستخدام كبل USB.

2 إن لم يكن مصباح Wi-Fi مضيئاً، اضغط مع الاستمرار على زر الوضع اللاسلكي لمدة ثانية واحدة لتشغيل وظيفة الشبكة اللاسلكية. بعد إضاءة مصباح Wi-Fi، حرر الزر. يومض مصباح Wi-Fi.

3 بالنسبة إلى Windows

ابدأ تشغيل أداة إعداد الطابعة على الكمبيوتر ثم انقر فوق زر [إعدادات الاتصال]، تأكد من تحديد مربع اختيار [تمكين Wireless Direct] عند تشغيل LAN اللاسلكية] في علامة تبويب [عام] الخاصة بإعدادات الاتصال. (يحدد ذلك كإعداد افتراضي للمصنع.)
لمزيد من التفاصيل حول إعدادات الاتصال، انظر "استخدام إعدادات الاتصال" في صفحة 18.

بالنسبة لنظام Macintosh

شغل P-touch Utility بجهاز الكمبيوتر وتأكد أنه تم ضبط [Wireless Direct] على [ON] (تشغيل) في علامة التبويب [Wireless Direct].
لمزيد من التفاصيل حول P-touch Utility، انظر "Brother P-touch Utility (مع نظام Macintosh)" في صفحة 34.

4 وفي شاشة إعدادات Wi-Fi بجهازك الذي يعمل بنظام iOS، حدد SSID لـ P-touch وأدخل كلمة المرور.

ملاحظة

- وفيما يلي إعداد المصنع الافتراضي لـ SSID وكلمة المرور:
SSID: "DIRECT-brPT-P750W****" علمًا بأن "****" هي آخر أربعة أرقام من الرقم التسلسلي للمنتج.
(يمكن إيجاد ملصق الرقم التسلسلي عن طريق فتح غطاء الشريط.)
كلمة المرور (مفتاح الشبكة): 00000000.
- وإذا أردت طباعة SSID وكلمة المرور، اضغط على زر الوضع اللاسلكي مرتين.
(استخدم شريط 24 مم.)
- يمكن أيضًا توصيل P-touch بجهاز يعمل بنظام iOS في وضع البنية التحتية عبر نقطة وصول WLAN/router.

الطابعة من جهاز يعمل بنظام iOS

1 شغل أحد تطبيقات Brother على الأجهزة المحمولة باستخدام جهازك الذي يعمل بنظام iOS.
(انظر "التطبيقات المتوفرة للاستخدام مع أجهزة تعمل بنظام iOS" في صفحة 13).

2 بعد تحرير البيانات التي ترغب في طباعتها، انقر فوق [طباعة].

التطبيقات المتوفرة للاستخدام مع أجهزة تعمل بنظام Android™



لمزيد من المعلومات حول تطبيقات الأجهزة المحمولة المتوفرة لطابعتك، قم بزيارة support.brother.com/g/d/f5f9.

SDK

تتوفر حزمة تطوير البرامج (SDK)، يرجى زيارة Brother Developer Center على الموقع التالي [. \(www.brother.com/product/dev/index.htm\)](http://www.brother.com/product/dev/index.htm).

تثبيت التطبيقات

يمكن تنزيل تطبيقات Brother لأجهزة تعمل بتطبيق Android™ بدون رسوم من Google Play™.

توصيل P-touch بجهازك الذي يعمل بنظام Android™

استخدم Wireless Direct لتوصيل P-touch بجهازك الذي يعمل بنظام Android™، يعمل P-touch أيضًا كنقطة وصول شبكة لاسلكية.

عند دعم جهازك الذي يعمل بنظام Android™ لوظيفة NFC (الاتصال بالحقل القريب)

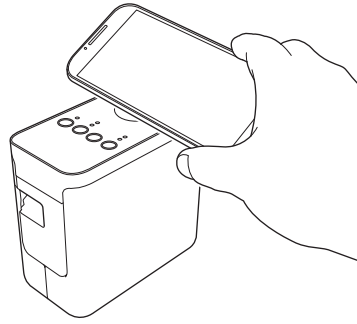
1 إن لم يكن مصباح Wi-Fi مضيئًا، اضغط مع الاستمرار على زر الوضع اللاسلكي لمدة ثانية واحدة لتشغيل وظيفة الشبكة اللاسلكية. بعد إضاءة مصباح Wi-Fi، حرر الزر. يومض مصباح Wi-Fi.

2 بالنسبة إلى Windows

ابدأ تشغيل أداة إعداد الطباعة على الكمبيوتر ثم انقر فوق زر [إعدادات الاتصال]، تأكد من تحديد مربع اختيار [تمكين Wireless Direct عند تشغيل LAN اللاسلكية] في علامة تبويب [عام] الخاصة بإعدادات الاتصال. (يحدد ذلك كإعداد افتراضي للمصنع.)
لمزيد من التفاصيل حول إعدادات الاتصال، انظر "استخدام إعدادات الاتصال" في صفحة 18.

3 بالنسبة لنظام Macintosh

شغل P-touch Utility بجهاز الكمبيوتر وتأكد أنه تم ضبط [Wireless Direct] على [ON] (تشغيل) في علامة التبويب [Wireless Direct].
لمزيد من التفاصيل حول P-touch Utility، انظر "Brother P-touch Utility (مع نظام Macintosh)" في صفحة 34.
3 نشط وظيفة NFC لجهازك الذي يعمل بنظام Android™ وقم بلمسها لوضع علامة NFC على P-touch.



ملاحظة

وفي حال عدم تثبيت تطبيق مخصص على الجهاز خاصتك، ستعرض الصفحة الرئيسية لـ Google Play على الجهاز.
وفي حال حدوث ذلك، ثبت تطبيق مخصص ثم استمر في اتباع الخطوات بدءًا من الخطوة 3، انظر "التطبيقات المتوفرة للاستخدام مع أجهزة تعمل بنظام Android™" في صفحة 15.

4 عند الكشف عن جهازك الذي يعمل بنظام Android™، ينطفئ مصباح NFC على P-touch لمدة دقيقة ثم يضيء مرة أخرى.

عندما لا يدعم جهازك الذي يعمل بنظام Android™ وظيفة NFC (الاتصال بالحقل القريب)

1 إن لم يكن مصباح Wi-Fi مضيئاً، اضغط مع الاستمرار على زر الوضع اللاسلكي لمدة ثانية واحدة لتشغيل وظيفة الشبكة اللاسلكية. بعد إضاءة مصباح Wi-Fi، حرر الزر. يومض مصباح Wi-Fi.

2 بالنسبة إلى Windows

ابدأ تشغيل أداة إعداد الطابعة على الكمبيوتر ثم انقر فوق زر [إعدادات الاتصال]. تأكد من تحديد مربع اختيار [تمكين Wireless Direct] عند تشغيل LAN اللاسلكية] في علامة تبويب [عام] الخاصة بإعدادات الاتصال. (يحدد ذلك إعداد افتراضي للمصنع.)
لمزيد من التفاصيل حول إعدادات الاتصال، انظر "استخدام إعدادات الاتصال" في صفحة 18.

بالنسبة لنظام Macintosh

شغل P-touch Utility بجهاز الكمبيوتر وتأكد أنه تم ضبط [Wireless Direct] على [ON] (تشغيل) في علامة التبويب [Wireless Direct].
لمزيد من التفاصيل حول P-touch Utility، انظر "Brother P-touch Utility (مع نظام Macintosh)" في صفحة 34.



3 شغل أحد تطبيقات Brother على الأجهزة المحمولة باستخدام جهازك الذي يعمل بنظام Android™ وانقر فوق (انظر "التطبيقات المتوفرة للاستخدام مع أجهزة تعمل بنظام Android™" في صفحة 15).
حدد طابعة ما من القائمة المعروضة.

ملاحظة

- وفيما يلي إعداد المصنع الافتراضي لـ SSID وكلمة المرور:
SSID: "DIRECT-brPT-P750W****" علمًا بأن "****" هي آخر أربعة أرقام من الرقم التسلسلي للمنتج.
(يمكن إيجاد ملصق الرقم التسلسلي عن طريق فتح غطاء الشريط.)
كلمة المرور (مفتاح الشبكة): 00000000.
- عند استخدام إعدادات الاتصال لتغيير كلمة المرور، يجب إدخالها بعد تحديد الطابعة.
- وإذا أردت طباعة SSID وكلمة المرور، اضغط على زر الوضع اللاسلكي مرتين.
(استخدم شريط 24 مم.)
- يمكن أيضًا توصيل P-touch بجهازك الذي يعمل بنظام Android™ في وضع البنية الأساسية عبر نقطة وصول router LAN لاسلكية.

الطباعة من جهازك الذي يعمل بنظام Android™

1 شغل أحد تطبيقات Brother على الأجهزة المحمولة باستخدام جهازك الذي يعمل بنظام Android™.
(انظر "التطبيقات المتوفرة للاستخدام مع أجهزة تعمل بنظام Android™" في صفحة 15).

2 بعد تحرير البيانات التي ترغب في طباعتها، انقر فوق [طباعة].

أداة إعداد الطابعة (لأنظمة تشغيل Windows)

باستخدام أداة إعداد الطابعة، يمكن تحديد إعدادات الاتصال الخاص بالطابعة والجهاز من جهاز الكمبيوتر.

ملاحظة

- يتم تثبيت أداة إعداد الطابعة في نفس الوقت الذي يثبت فيه تثبيت برنامج آخر مثل برنامج تشغيل الطابعة.
- تظهر "أداة إعداد الطابعة" بالإنجليزية كـ "Printer Setting Tool" على [لوحة التحكم] وأيقونة الاختصار.

استخدام إعدادات الاتصال

وباستخدام [إعدادات الاتصال] في أداة إعداد الطابعة، يمكن تحديد معلومات اتصال الطابعة أو تغييرها عند توصيل الطابعة والكمبيوتر باستخدام كبل USB، ولا يمكنك فقط تغيير إعدادات الاتصال للطابعة واحدة، ولكن يمكنك أيضاً تطبيق نفس الإعدادات على أكثر من طابعة بسهولة.

هام !

- قبل توصيل كبل USB بجهاز الكمبيوتر، تحقق ما إذا كان مصباح Editor Lite منطفئ أم لا، إذا كان مصباح Editor Lite مضيئاً، اضغط مع الاستمرار على زر Editor Lite حتى ينطفئ المصباح.
- تأكد من توصيل مهائى التيار المتردد بمأخذ طاقة تيار متردد.
- تأكد من أنه تم تثبيت برنامج تشغيل الطابعة وأنه يعمل.
- وصل هذه الطابعة بجهاز كمبيوتر باستخدام كبل USB.
- يتعذر تحديد الإعدادات باستخدام اتصال شبكة LAN اللاسلكية بهذه الأداة.

1 وصل P-touch بجهاز الكمبيوتر.

2 لنظام التشغيل Windows 10

من الزر "بدء"، انقر فوق [أداة إعداد الطابعة] تحت [Brother].

بالنسبة لـ Windows 8 / Windows 8.1 / Windows Server 2012/2012 R2

انقر فوق [أداة إعداد الطابعة] الموجودة على شاشة [التطبيقات].

بالنسبة لـ Windows Vista / Windows 7 / Windows Server 2008/2008 R2

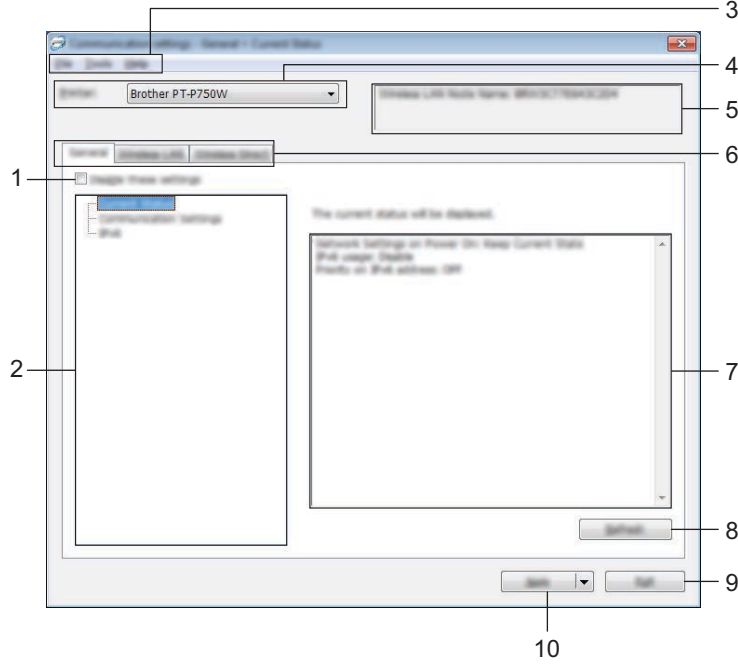
من قائمة ابدأ، انقر فوق [كافة البرامج] - [Label & Mobile Printer] - [Brother] - [أداة إعداد الطابعة].

تظهر النافذة الرئيسية.

3 حدد P-touch للتهيئته من قائمة [الطابعة] المنسدلة ثم انقر فوق [إعدادات الاتصال]، تظهر نافذة [إعدادات الاتصال].


4 تخصيص الإعدادات أو تغييرها.

مربع حوار الإعدادات



1 تعطيل هذه الإعدادات

عند تحديد مربع الاختيار هذا، يظهر شكل  في علامة التبويب ولم يعد من الممكن تحديد الإعدادات أو تغييرها.

لن تطبق الإعدادات في علامة تبويب معينة حيث يظهر شكل  ، على الطباعة حتى عند النقر فوق [تطبيق]. بالإضافة إلى ذلك، لن يتم حفظ الإعدادات في علامة التبويب أو تصديرها عندما يتم تنفيذ أمر [حفظ في ملف الأمر] أو [تصدير]. لتطبيق الإعدادات، قم بحفظ أو تصدير الإعدادات على الطباعة وتأكد أنه تم إلغاء مربع الاختيار.

2 العناصر

عندما يتم تحديد [الحالة الحالية]، تظهر الإعدادات الحالية في منطقة عرض/تغيير الإعدادات. تحديد عنصر الإعدادات الذي ترغب في تغييره.

3 شريط القوائم

تحديد أمر وارد في كل قائمة من القوائم. لمزيد من التفاصيل حول شريط القوائم، انظر "شريط القوائم" في صفحة 20.


4 الطباعة

تحديد الطباعة التي يتعين تغيير إعداداتها. إذا تم توصيل طباعة واحدة فقط، ليس من الضروري أن تقوم بعمل تحديد منذ ظهور هذه الطباعة.

5 اسم العقدة

تعرض اسم العقدة، كما يمكن تغيير اسم العقدة، (انظر "قائمة أدوات" في صفحة 22).

6 علامات تبويب الإعدادات

انقر فوق علامة التبويب التي تحتوي على الإعدادات التي يتعين تخصيصها أو تغييرها. في حال ظهور شكل  في علامة التبويب، لن تطبق الإعدادات الواردة في علامة التبويب هذه على الطباعة.

7 منطقة عرض/تغيير الإعدادات

يمكن عرض الإعدادات الحالية للعناصر التي تم تحديدها، تغيير الإعدادات حسب الضرورة باستخدام القوائم المنسدلة أو الإدخال المباشر أو الأساليب الأخرى المناسبة.

8 تحديث

انقر فوقه لتحديث الإعدادات التي تم عرضها بأحدث المعلومات.

9 خروج

يمكن الخروج من [إعدادات الاتصال]، والعودة إلى النافذة الرئيسية لـ [أداة إعداد الطباعة].

هام !

لا يتم تطبيق الإعدادات على الطباعة إذا تم النقر فوق [خروج] بدون النقر فوق زر [تطبيق] بعد تغيير الإعدادات.

10 تطبيق

انقر فوق [تطبيق] لتطبيق الإعدادات على الطباعة.
لحفظ الإعدادات المحددة في ملف أمر، حدد [حفظ في ملف الأمر] من القائمة المنسدلة.

هام !

يؤدي النقر فوق [تطبيق] إلى تطبيق كافة الإعدادات في جميع علامات التبويب على الطباعة.
إذا تم تحديد مربع اختيار [تعطيل هذه الإعدادات]، فلن يتم تطبيق الإعدادات الواردة في علامة التبويب هذه.

شريط القوائم

قائمة الملف

■ تطبيق الإعداد على الطباعة

يتيح تطبيق الإعدادات على الطباعة.

ملاحظة

إذا تم تحديد مربع الاختيار [تعطيل هذه الإعدادات]، فلن يتم حفظ الإعدادات في علامة التبويب هذه.

■ حفظ الإعدادات في ملف الأمر

يمكن من حفظ الإعدادات المخصصة في ملف أمر.

يكون امتداد الملف ".bin".

هام !

- إذا تم تحديد مربع الاختيار [تعطيل هذه الإعدادات]، فلن يتم حفظ الإعدادات في علامة التبويب هذه.
- لم يتم حفظ المعلومات التالية بأوامر الإعدادات.
- اسم العقدة
- عنوان IP وقناع الشبكة الفرعية والبوابة الافتراضية (عندما يتم ضبط عنوان IP على [STATIC])
- تستخدم أوامر إعدادات الاتصال المحفوظة في تطبيق الإعدادات على الطباعة فقط، ولا يمكن تطبيق الإعدادات عن طريق استيراد ملف الأوامر.
- تحتوي ملفات الأوامر المحفوظة على مفاتيح المصادقة وكلمات المرور.
- اتخاذ التدابير اللازمة لحماية ملفات الأوامر المحفوظة، عن طريق حفظهم في موقع يصعب وصول مستخدمين آخرين إليه.
- تجنب إرسال ملف الأوامر إلى طباعة لم يتم تخصيص طرازها عندما يتم تصدير ملف الأوامر.

5

استيراد

- يمكن الاستيراد من الإعدادات اللاسلكية الحالية للكمبيوتر.
- يمكن استيراد الإعدادات من الكمبيوتر.

ملاحظة

- لا يمكن استيراد سوى إعدادات مصادقة الحماية الشخصية (النظام المفتوح ومصادقة المفتاح العام وWPA/WPA2-PSK)، بينما يتعذر استيراد إعدادات مصادقة حماية المؤسسة (مثل LEAP وEAP-FAST وWPA2-PSK (TKIP) وWPA-PSK (AES)).
- إذا تم تمكين شبكات LAN لاسلكية متعددة لجهاز كمبيوتر قيد الاستخدام، سيتم اعتبار الإعدادات اللاسلكية الأولية (الإعدادات الشخصية فقط) كإعدادات للاستيراد.
- لا يمكن استيراد سوى الإعدادات (وضع الاتصال وSSID وأسلوب المصادقة ووضع التشفير ومفتاح المصادقة) من علامة التبويب [LAN لاسلكية] - وجزء [الإعدادات اللاسلكية].

- حدد ملف التعريف المراد استيراده.

يمكن استيراد الملف المصدر وتطبيق الإعدادات على طباعة.
انقر فوق [استعراض] لعرض مربع حوار لاستعراض الملف، حدد الملف المراد استيراده، تظهر الإعدادات في الملف المحدد في منطقة عرض/تغيير الإعدادات.

ملاحظة

- يمكن استيراد كافة الإعدادات مثل الإعدادات اللاسلكية أو إعدادات TCP/IP، إلا أن أسماء العقد لا يمكن استيرادها.
- لا يمكن استيراد سوى ملفات التعريف المتوافقة مع الطباعة المحددة.
- إذا تم ضبط عنوان IP لملف التعريف الذي تم استيراده على [STATIC]، قم بتغيير عنوان IP لملف التعريف الذي تم استيراده، إذا لزم الأمر، بحيث لا يقوم بتكرار عنوان IP لطباعة موجودة على الشبكة التي قد تم إتمام إعداداتها.

■ تصدير

حفظ الإعدادات الحالية في ملف.

■ ملاحظة

إذا تم تحديد مربع الاختيار [تعطيل هذه الإعدادات]، فلن يتم حفظ الإعدادات في علامة التبويب هذه.

■ هام

لا يتم تشفير الملفات المصدرة.

قائمة أدوات

■ إعدادات خيار

• إعادة تشغيل الطباعة تلقائيًا بعد تطبيق الإعدادات الجديدة.

إذا تم تحديد مربع الاختيار هذا، تقوم الطباعة بإعادة التشغيل تلقائيًا بعد تطبيق إعدادات الاتصال. إذا تم إلغاء تحديد مربع الاختيار هذا، يجب إعادة تشغيل الطباعة يدويًا.

■ ملاحظة

عند القيام بتهيئة أكثر من طابعة، يمكنك تقليل الوقت المطلوب لتغيير الإعدادات عن طريق إلغاء تحديد مربع الاختيار هذا، وفي هذه الحالة، نوصي بتحديد مربع الاختيار هذا عند تهيئة الطباعة الأولى بحيث يمكنك التأكد من أن كل إعداد يعمل على النحو المنشود.

• للكشف تلقائيًا عن الطابعة المتصلة، واسترداد الإعدادات الحالية.

إذا تم تحديد مربع الاختيار هذا وتم توصيل طابعة بالكمبيوتر، يتم الكشف تلقائيًا عن الطابعة كما يتم عرض الإعدادات الحالية للطابعة في صفحة [الحالة الحالية].

■ ملاحظة

إذا كان طراز الطابعة المتصلة يختلف عن الطابعة المعروضة في قائمة [الطابعة] المنسدلة، سيتم تغيير الإعدادات المتاحة في جميع علامات التبويب لتتطابق الطابعة المتصلة.

■ تغيير اسم العقدة

يتيح إمكانية تغيير اسم العقدة.

■ إعادة تعيين إلى إعدادات الاتصال الافتراضية

إعادة إعداد الاتصال إلى إعدادات المصنع الافتراضية.

قائمة التعليمات

■ عرض التعليمات

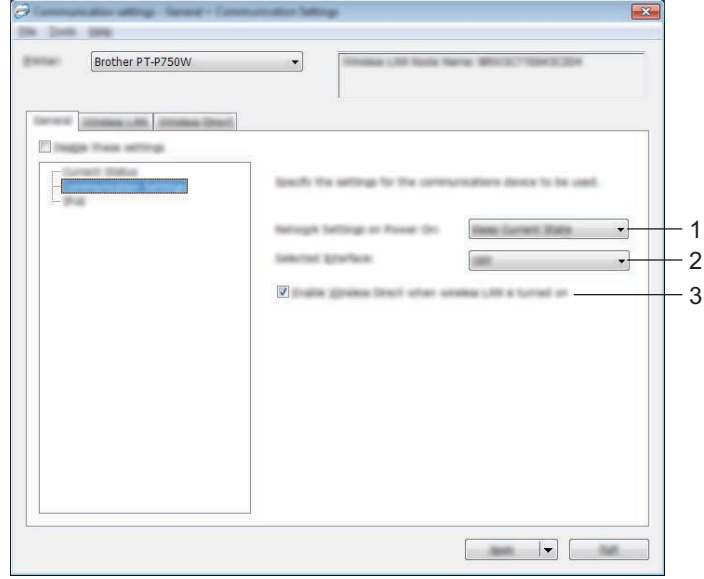
تعرض التعليمات.

■ حول

تعرض معلومات الإصدار.

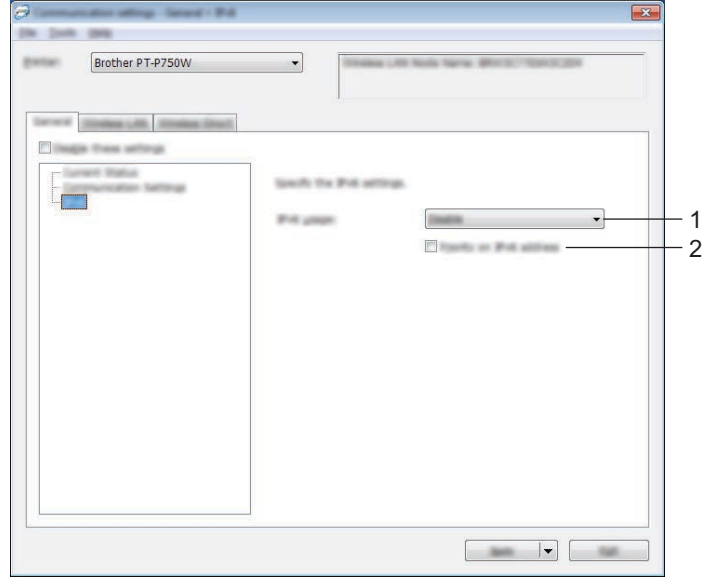
علامة التبويب عام

إعدادات الاتصال



- 1 إعدادات الشبكة أثناء التشغيل
تتيح إمكانية تحديد الشروط للاتصال عبر شبكة LAN لاسلكية عند تشغيل الطباعة، حدد [LAN لاسلكي بشكل افتراضي] أو [إيقاف التشغيل بشكل افتراضي] أو [الاحتفاظ بالحالة الحالية].
- 2 الواجهة المحددة
تحديد [إيقاف تشغيل] أو [LAN لاسلكية].
- 3 تمكين ميزة Wireless Direct عند تشغيل LAN اللاسلكية
حدد عند الرغبة في استخدام Wireless Direct.

IPv6



1 إعدادات IPv6

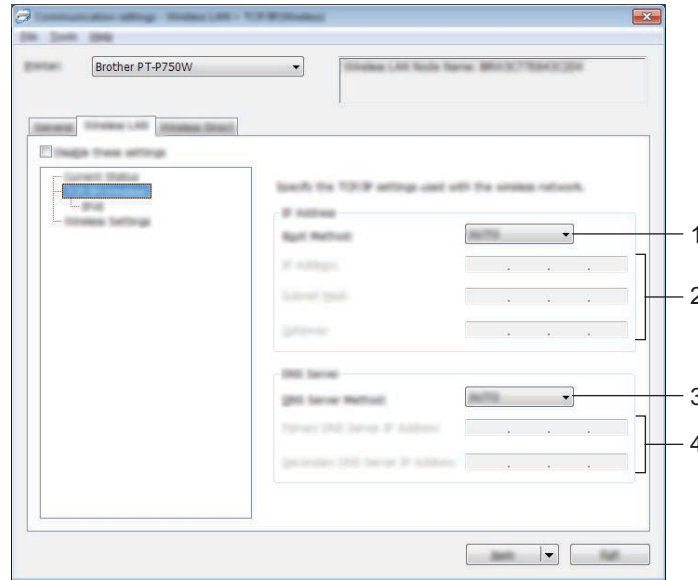
حدد [تمكين] أو [تعطيل].

2 الأولوية على عنوان IPv6

حدد لإعطاء الأولوية لعناوين IPv6.

علامة تبويب LAN لاسلكية

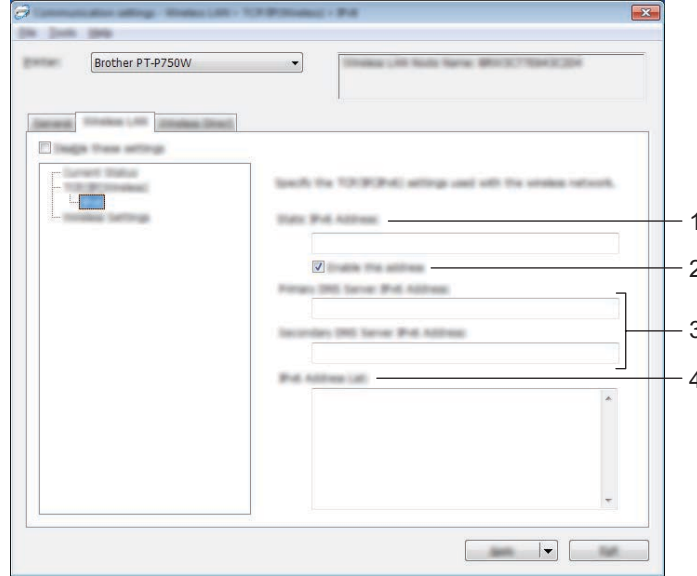
عنوان TCP/IP (لاسلكي)



5

- 1 أسلوب التمهيد
حدد [STATIC] أو [AUTO] أو [BOOTP] أو [DHCP] أو [RARP].
- 2 عنوان/IP/فئاع الشبكة الفرعية/البوابة
تحديد القيم المختلفة.
يمكنك إدخال الإعدادات فقط عند ضبط عنوان IP على [STATIC].
- 3 طريقة خادم DNS
حدد [STATIC] أو [AUTO].
- 4 عنوان IP لخادم DNS الرئيسي/عنوان IP لخادم DNS الفرعي
لا يمكنك إدخال الإعدادات إلا عند ضبط خادم DNS على [STATIC].

IPv6



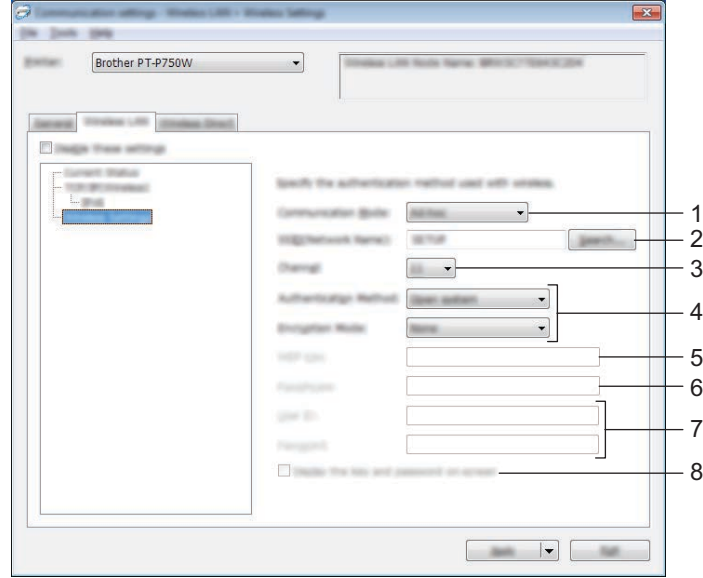
1 عنوان IPv6 الثابت
تحديد القيمة.

2 تمكين هذا العنوان
حدّد لجعل عنوان IPv6 الثابت المحدد فعالاً.

3 عنوان IPv6 لخاص DNS الرئيسي/عنوان IPv6 لخاص DNS الثانوي
تحديد القيم المختلفة.

4 قائمة عنوان IPv6
عرض قائمة عناوين IPv6.

الإعدادات اللاسلكية



- 1 وضع الاتصال
حدد [Ad-hoc] أو [البنية الأساسية].

ملاحظة 

قد لا تدعم جميع أجهزة الكمبيوتر والأجهزة المحمولة وأنظمة التشغيل وضع Ad-hoc (الوضع المخصص).

- 2 **SSID (اسم الشبكة)**
انقر فوق زر [بحث] لعرض تحديدات SSID في مربع حوار منفصل.
- 3 **القناة**
حدد من الخيارات المعروضة.
- 4 **أسلوب المصادقة/وضع التشفير**
يتم توضيح أوضاع التشفير المدعومة لأساليب المصادقة المتنوعة في "أوضاع الاتصال وأساليب المصادقة/أوضاع التشفير" في صفحة 28.
- 5 **مفتاح WEP**
يمكنك تحديد إعداد فقط عند تحديد WEP كوضع تشفير.
- 6 **عبارة المرور**
يمكنك تحديد إعداد فقط عند تحديد WPA2-PSK أو WPA/WPA2-PSK كأسلوب مصادقة.
- 7 **معرف المستخدم/كلمة المرور**
يمكنك تحديد إعداد فقط عند تحديد LEAP أو EAP-FAST أو EAP-TTLS أو EAP-TLS كأسلوب مصادقة، بالإضافة إلى ذلك، ومع EAP-TLS، ليس من الضروري تسجيل كلمة المرور، لكن يجب تسجيل شهادة عميل، وللقيام بتسجيل شهادة، قم بالوصل بالطابعة عن طريق مستعرض ويب، ثم حدد الشهادة، لمزيد من التفاصيل حول مستعرض ويب، انظر "الإدارة القائمة على الويب" في صفحة 39.
- 8 **عرض المفتاح وكلمة المرور على الشاشة**
إذا تم تحديد مربع الاختيار هذا، سيتم عرض المفاتيح وكلمات المرور في نص عادي (نص غير مشفر).

أوضاع الاتصال وأساليب المصادقة/أوضاع التشفير

■ عند ضبط [وضع الاتصال] على [Ad-hoc]

| وضع التشفير | أسلوب المصادقة |
|-------------|----------------|
| WEP / بلا | فتح النظام |

■ عند ضبط [وضع الاتصال] على [البنية الأساسية]

| وضع التشفير | أسلوب المصادقة |
|----------------|--------------------|
| WEP / بلا | فتح النظام |
| WEP | المفتاح المشترك |
| AES | WPA2-PSK |
| TKIP+AES / AES | WPA/WPA2-PSK |
| CKIP | LEAP |
| TKIP / AES | EAP-FAST / بلا |
| TKIP / AES | EAP-FAST/MS-CHAPv2 |
| TKIP / AES | EAP-FAST/GTC |
| TKIP / AES | PEAP/MS-CHAPv2 |
| TKIP / AES | PEAP/GTC |
| TKIP / AES | EAP-TTLS/CHAP |
| TKIP / AES | EAP-TTLS/MS-CHAP |
| TKIP / AES | EAP-TTLS/MS-CHAPv2 |
| TKIP / AES | EAP-TTLS/PAP |
| TKIP / AES | EAP-TLS |

! هام

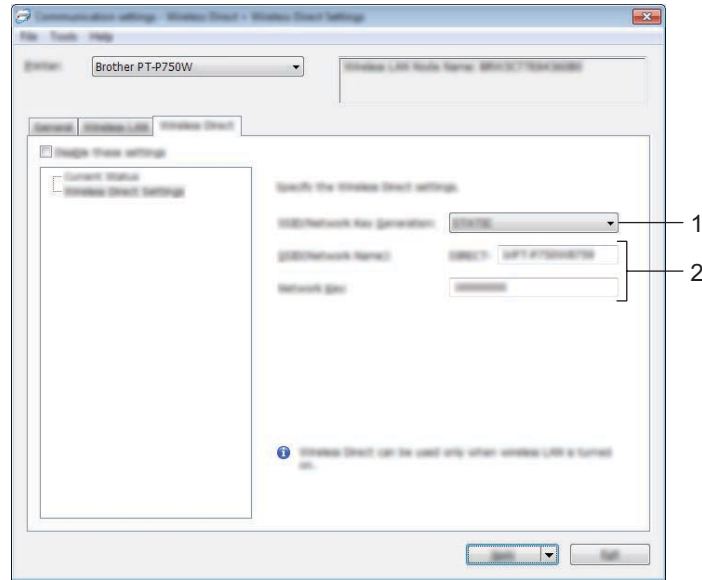
لإجراء إعدادات مستوى أعلى من الحماية:

عند إجراء التحقق من الشهادة بأساليب المصادقة EAP-FAST أو PEAP أو EAP-TTLS أو EAP-TLS، لا يمكن تحديد الشهادة من [أداة إعداد الطابعة]، وبعد تهيئة الطابعة بحيث يمكن توصيلها بالشبكة، حدد الشهادة عن طريق الوصول إلى الطابعة من مستعرض ويب.

لمزيد من التفاصيل حول مستعرض ويب، انظر "الإدارة القائمة على الويب" في صفحة 39.

علامة تبويب Wireless Direct

إعدادات Wireless Direct



1 إنشاء مفتاح SSID/الشبكة

حدد [AUTO] أو [STATIC].

2 SSID (اسم الشبكة)/مفتاح الشبكة

أدخل SSID (25 حرف ASCII أو أقل) ومفتاح الشبكة (63 حرف أو أقل) ليتم استخدامهما في وضع Wireless Direct. يمكنك تحديد إعداد معين فقط عند تحديد [STATIC] كـ [إنشاء مفتاح SSID/الشبكة].

تطبيق تغييرات الإعدادات على طابعات متعددة

- 1 بعد تطبيق الإعدادات على الطابعة الأولى، افصل الطابعة من الكمبيوتر ، ثم صل الطابعة الثانية بالكمبيوتر.
- 2 حدد الطابعة المتصلة مؤخرًا من مربع [الطابعة] المنسدل.

ملاحظة 

إذا تم تحديد مربع الاختيار [الكشف تلقائيًا عن الطابعة المتصلة، واسترداد الإعدادات الحالية]. في مربع الحوار [إعدادات خيار]، سيتم تحديد الطابعة المتصلة بكبل USB تلقائيًا.
لمزيد من التفاصيل، انظر "قائمة الملف" في صفحة 20.

5

- 3 انقر فوق الزر [تطبيق].
يتم تطبيق نفس الإعدادات المطبقة على الطابعة الأولى على الطابعة الثانية.

ملاحظة 

إذا تم إلغاء تحديد مربع الاختيار [إعادة تشغيل الطابعة تلقائيًا بعد تطبيق الإعدادات الجديدة]، لن يتم إعادة تشغيل الطابعات بعد تغيير الإعدادات، مما يقلل الوقت المطلوب لتهيئة الطابعات، ولذلك، نوصي بتحديد مربع اختيار [إعادة تشغيل الطابعة تلقائيًا بعد تطبيق الإعدادات الجديدة]. عند تهيئة الطابعة الأولى، بحيث يمكنك التأكد من أنه يمكن إنشاء توصيل بنقطة الوصول باستخدام الإعدادات، لمزيد من التفاصيل، انظر "قائمة الملف" في صفحة 20.

- 4 كرر الخطوات 3 - 1 لجميع الطابعات المراد تغيير إعداداتها.

هام 

إذا تم ضبط عنوان IP على [STATIC]، سيتم تغيير عنوان IP أيضًا للطابعة إلى نفس عنوان الطابعة الأولى.
قم بتغيير عنوان IP إذا لزم الأمر.

ملاحظة 

لحفظ الإعدادات الحالية في ملف، انقر فوق [ملف] - [تصدير].
يمكن تطبيق نفس الإعدادات على طابعة أخرى من خلال النقر فوق [ملف] - [استيراد]، ثم قم بتحديد ملف الإعدادات المصدرة، (انظر "قائمة الملف" في صفحة 20).

استخدام إعدادات الجهاز

استخدم [إعدادات الجهاز] في أداة إعداد الطباعة لتغيير الإعدادات الافتراضية للطابعة.

هام !

- قبل توصيل كبل USB بجهاز الكمبيوتر، تحقق ما إذا كان مصباح Editor Lite منطفئ أم لا، إذا كان مصباح Editor Lite مضيئاً، اضغط مع الاستمرار على زر Editor Lite حتى ينطفئ المصباح.
- تأكد من توصيل مهايئ التيار المتردد بمأخذ طاقة تيار متردد.
- تأكد من أنه تم تثبيت برنامج تشغيل الطباعة وأنه يعمل.
- وصل هذه الطباعة بجهاز كمبيوتر باستخدام كبل USB.
- يتعدى تحديد الإعدادات باستخدام اتصال شبكة LAN اللاسلكية بهذه الأداة.

5

1 وصل P-touch الذي يتعين تهيئته مع الكمبيوتر.

2 لنظام التشغيل Windows 10

من الزر "بدء"، انقر فوق [أداة إعداد الطباعة] تحت [Brother].

بالنسبة لـ Windows 8 / Windows 8.1 / Windows Server 2012/2012 R2

انقر فوق [أداة إعداد الطباعة] الموجودة على شاشة [التطبيقات].

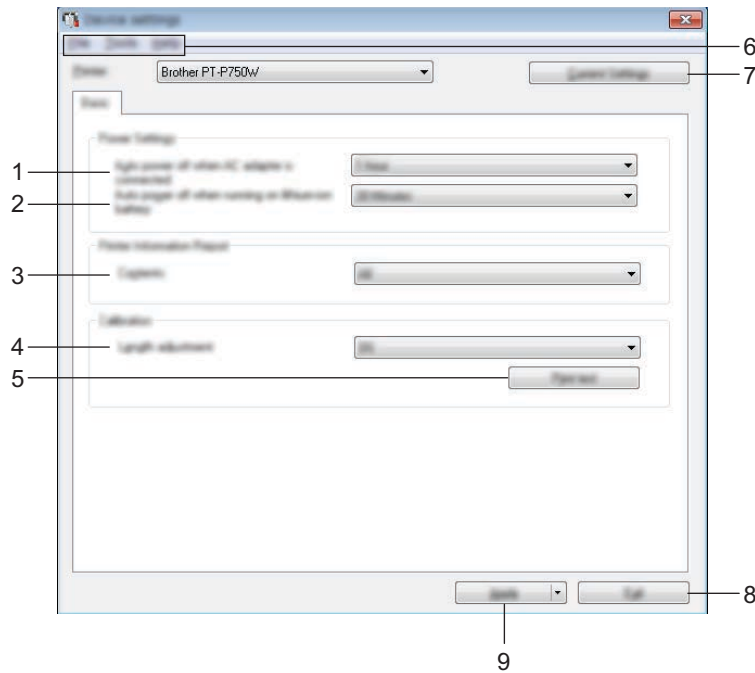
بالنسبة لـ Windows Vista / Windows 7 / Windows Server 2008/2008 R2

من قائمة ابدأ، انقر فوق [كافة البرامج] - [Brother] - [Label & Mobile Printer] - [أداة إعداد الطباعة].

تظهر النافذة الرئيسية.

3 حدد P-touch الذي يتعين تهيئته من قائمة [الطابعة] المنسدلة ثم انقر فوق [إعدادات الجهاز]، تظهر نافذة [إعدادات الجهاز].

4 تخصيص الإعدادات أو تغييرها.



- 1 **إيقاف تشغيل تلقائي عند توصيل مهائى التيار المتناوب**
حدد مقدار الوقت الذي يمر قبل إيقاف تشغيل الطباعة تلقائيًا.
الإعدادات المتاحة: [بلا]، 50/40/30/20/10 دقيقة، 12/8/4/2/1 ساعة
 - 2 **إيقاف تشغيل تلقائي عند التشغيل باستخدام بطارية ليثيوم أيون**
حدد مقدار الوقت الذي يمر قبل إيقاف تشغيل الطباعة تلقائيًا.
الإعدادات المتاحة: [بلا]، 50/40/30/20/10 دقيقة، 1 ساعة
 - 3 **المحتويات**
تحدد معلومات عن الطباعة التي ستقوم بعملية الطباعة.
الإعدادات المتاحة: [الكل]، [سجل الاستخدام]، [إعدادات الطباعة]
 - 4 **تعديل الطول**
يتيح إمكانية ضبط طول البطاقة المطبوعة ليتوافق مع طول البطاقة المعروضة على جهاز الكمبيوتر.
الإعدادات المتاحة: 3- إلى 3%+ (زيادة 1%)
 - 5 **اختبار الطباعة**
يتيح إمكانية طباعة بطاقة اختبار لفحص نتائج ضبط الطول.
 - 6 **شريط القوائم**
تحديد أمر وارد في كل قائمة من القوائم.
لمزيد من التفاصيل حول شريط القوائم، انظر "شريط القوائم" في صفحة 33.
 - 7 **الإعدادات الحالية**
انقر فوق هذا الزر لاسترداد الإعدادات من الطباعة الموصلة حاليًا ولعرضها في مربع الحوار.
 - 8 **خروج**
يمكن الخروج من [إعدادات الاتصال]، والعودة إلى النافذة الرئيسية لـ [أداة إعداد الطباعة].
 - 9 **تطبيق**
انقر فوق [تطبيق] لتطبيق الإعدادات على الطباعة.
لحفظ الإعدادات المحددة في ملف أمر، حدد [حفظ في ملف الأمر] من القائمة المنسدلة.
- 5 بعد تغيير الإعدادات، انقر فوق [تطبيق] - [خروج] ثم انقر فوق [خروج] في النافذة الرئيسية لإنهاء الإعدادات المحددة.

شريط القوائم

قائمة الملف

■ تطبيق الإعدادات على الطباعة

يُتيح تطبيق الإعدادات على الطباعة. يتيح القيام بنفس العملية كالتي تتم عند النقر فوق زر [تطبيق].

■ حفظ الإعدادات في ملف الأمر

يمكن من حفظ الإعدادات المخصصة في ملف أمر. يكون امتداد الملف ".bin".
يمكن من استخدام ملف الأمر المحفوظ بأداة BRAdmin لتطبيق الإعدادات على جهاز.

■ استيراد

يمكن من استيراد الملف المصدر وتطبيق الإعدادات على هذه الأداة.

■ تصدير

حفظ الإعدادات الحالية في ملف.

قائمة الأدوات

■ طباعة تقرير المعلومات

يُتيح طباعة معلومات الطباعة.

■ إعادة تعيين إلى إعدادات المصنع الافتراضية

يُتيح إعادة جميع إعدادات الطباعة إلى إعداداتها الافتراضية التي حددها المصنع.

■ إعدادات خيار

في حال تحديد مربع اختيار [عدم عرض رسالة خطأ عند تعذر استرداد الإعدادات الحالية عند بدء التشغيل]، لن تظهر رسالة المرة القادمة.

(Macintosh مع نظام) Brother P-touch Utility

باستخدام P-touch Utility، يمكن تحديد إعدادات اتصال الطابعة وإعدادات الجهاز من جهاز الكمبيوتر الذي يعمل بنظام Macintosh عند توصيل الطابعة وجهاز الكمبيوتر بكبل USB.

ملاحظة

يتم تثبيت تطبيق P-touch Utility في نفس الوقت الذي يتم فيه تثبيت البرامج الأخرى كبرنامج تشغيل الطابعة.

هام

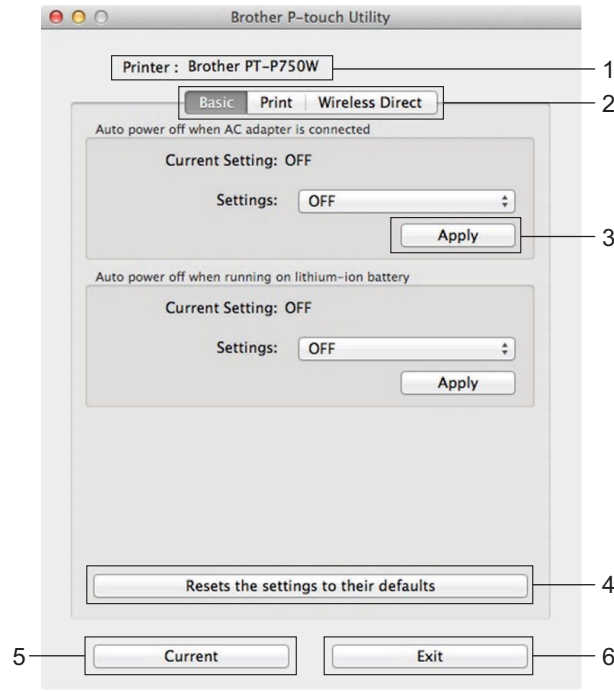
- قبل توصيل كبل USB بجهاز الكمبيوتر، تحقق ما إذا كان مصباح Editor Lite منطفئ أم لا. إذا كان مصباح Editor Lite مضيئاً، اضغط مع الاستمرار على زر Editor Lite حتى ينطفئ المصباح.
- تأكد من توصيل مهايئ التيار المتردد بمأخذ طاقة تيار متردد.
- تأكد من أنه تم تثبيت برنامج تشغيل الطابعة وأنه يعمل.
- وصل هذه الطابعة بجهاز كمبيوتر باستخدام كبل USB.
- يتعذر تحديد الإعدادات باستخدام اتصال شبكة LAN اللاسلكية بهذه الأداة.

استخدام P-touch Utility

1 وصل P-touch بجهاز الكمبيوتر.

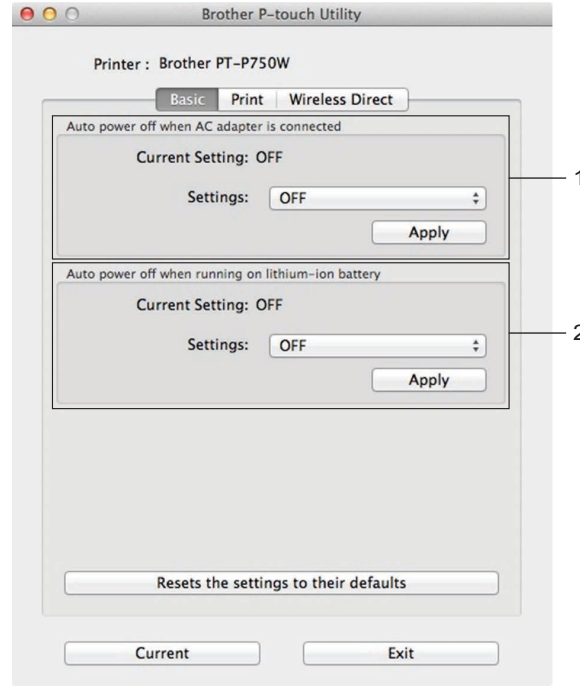
2 انقر فوق [Macintosh HD] - [تطبيقات] - [Brother P-touch Utility.app] - [Brother P-touch Utilities] - [Brother].
تظهر نافذة [Brother P-touch Utility].

مربع حوار الإعدادات



- 1 **Printer (الطابعة)**
يظهر اسم طراز الطابعة الخاصة بك.
- 2 **علامات تبويب الإعدادات**
انقر فوق علامة التبويب التي تحتوي على الإعدادات التي يتعين تخصيصها أو تغييرها.
- 3 **Apply (تطبيق)**
ترسل إعداد كل من العناصر إلى الطابعة.
- 4 **Resets the settings to their defaults (إعادة ضبط الإعدادات على الوضع الافتراضي لها)**
يتيح إعادة جميع إعداد الطابعة إلى إعداداتها الافتراضية التي حددها المصنع.
- 5 **Current (الحالي)**
استرداد الإعدادات من الطابعة المتصلة حاليًا وعرضها في مربع الحوار.
- 6 **Exit (خروج)**
الخروج من P-touch Utility.

علامة التبويب Basic (الرئيسية)



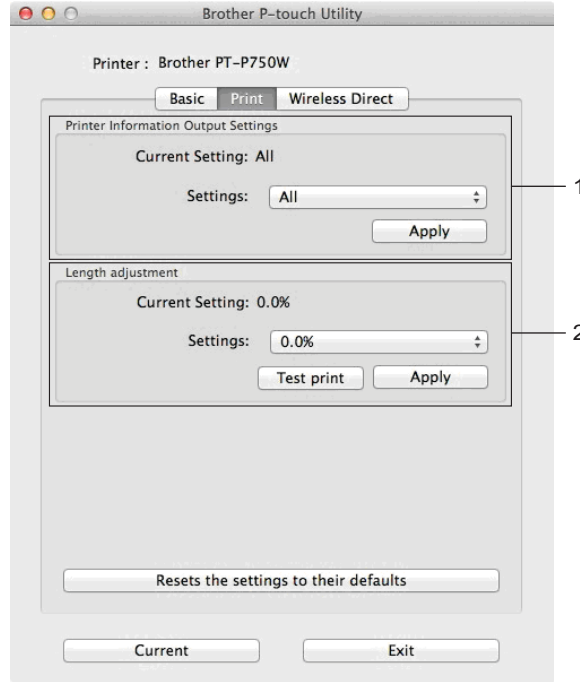
1 Auto power off when AC adapter is connected (إيقاف التشغيل التلقائي عند توصيل مهائئ التيار المتناوب)

حدد مقدار الوقت الذي يمر قبل إيقاف تشغيل الطابعة تلقائيًا.
الإعدادات المتاحة: [OFF] (إيقاف تشغيل)، 50/40/30/20/10 دقيقة، 12/8/4/2/1 ساعة

2 Auto power off when running on lithium-ion battery (إيقاف التشغيل التلقائي عند تشغيل بطارية ليثيوم أيون)

حدد مقدار الوقت الذي يمر قبل إيقاف تشغيل الطابعة تلقائيًا.
الإعدادات المتاحة: [OFF] (إيقاف تشغيل)، 60/50/40/30/20/10 دقيقة

علامة تبويب Print (الطباعة)



1 Printer Information Output Settings (إعدادات خرج معلومات الطباعة)

تحدد العناصر التي ستتم طباعتها بمتابعة معلومات الطباعة. الإعدادات المتاحة:

[All] (الكل) تطبع جميع المعلومات المضمنة في سجل الاستخدام وإعدادات الجهاز.

[Usage Log] (سجل الاستخدام) تطبع معلومات إصدار البرنامج ونمط اختبار النقاط المفقودة وسجل استخدام الطباعة وسجل الأخطاء.

[Printer Settings] (إعدادات الطباعة) تطبع إصدار البرنامج ومعلومات إعدادات الجهاز ومعلومات إعدادات الشبكة ومعلومات لغة وصف البرنامج.

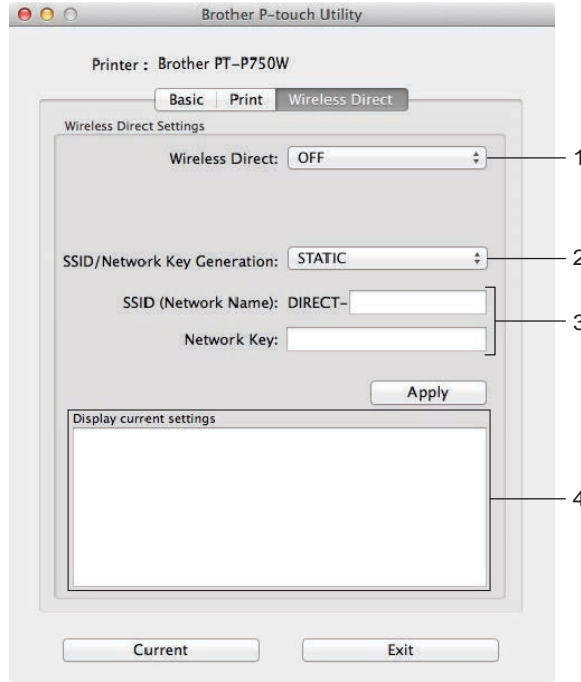
2 Length adjustment (تعديل الطول)

يتيح إمكانية ضبط طول البطاقة المطبوعة ليتوافق مع طول البطاقة المعروضة على جهاز الكمبيوتر.

الإعدادات المتاحة: -3 إلى +3% (1% زيادة)

انقر فوق [Test print] (طباعة تجريبية) لطباعة ملصق تجريبي وتأكد من تعديل الطول.

Wireless Direct علامة تبويب



6

1 Wireless Direct

تشغيل وظيفة Wireless Direct أو إيقاف تشغيلها.
الإعدادات المتاحة: [ON] (تشغيل)، [OFF] (إيقاف تشغيل)

2 SSID/Network Key Generation (إنشاء مفتاح SSID/الشبكة)

حدد [AUTO] أو [STATIC].

3 SSID (Network Name)/Network Key (اسم الشبكة)/مفتاح الشبكة

أدخل SSID (من 3 إلى 25 حرف ASCII) ومفتاح الشبكة لاستخدامهما في وضع Wireless Direct.
لا يمكنك تخصيص إعداد إلا عند تحديد [STATIC] كـ [SSID/Network Key Generation] (إنشاء مفتاح SSID/الشبكة).

4 Display current settings (إظهار الإعدادات الحالية)

عرض الإعدادات الحالية لـ Wireless Direct. انقر فوق [Current] (الحالي) لتحديث الإعدادات التي تم عرضها بأحدث المعلومات.

نظرة عامة

يمكنك استخدام مستعرض ويب قياسي لإدارة طابعة على الشبكة باستخدام HTTP. وعند استخدام الإدارة القائمة على الويب يمكن إجراء ما يلي:

- عرض معلومات حالة الطابعة
- تغيير إعدادات الشبكة مثل معلومات TCP/IP
- عرض معلومات عن إصدار البرنامج بالنسبة للطابعة و خادم الطابعة
- تغيير تفاصيل تهيئة الشبكة والطابعة

ملاحظة

يرجى التأكد من تمكين JavaScript وملفات تعريف الارتباط دائماً في أي مستعرض تستخدمه.


يجب أن تستخدم الشبكة TCP/IP لديك بالإضافة إلى أنه يجب أن تحتوي الطابعة والكمبيوتر على عنوان IP صالح، للتمكن من استخدام الإدارة القائمة على الويب.

تهيئة إعدادات الطابعة باستخدام الإدارة القائمة على الويب (مستعرض الويب)

يُمكن استخدام مستعرض ويب قياسي لتغيير إعدادات خادم الطابعة باستخدام HTTP (بروتوكول نقل نصوص الروابط).

هام !

كلمة المرور الافتراضية موجودة في الجزء الخلفي من الجهاز وتم وضع علامة "Pwd" أمامها. نوصيك بتغيير كلمة المرور الافتراضية على الفور لحماية جهازك من الوصول غير المصرح به. يمكنك أيضًا طباعة كلمة المرور الافتراضية بالضغط مع الاستمرار على زر التغذية والقطع لعدة ثوانٍ.

- 1 اكتب "http://printer_ip_address/" في شريط عنوان المتصفح لديك. (حيث "printer_ip_address" هو عنوان IP الخاص بجهازك أو اسم خادم الطابعة.) على سبيل المثال، إذا كان عنوان IP للطابعة هو 192.168.1.2، فاكتب: http://192.168.1.2/.
- 2 اكتب كلمة المرور في حقل **Login** (تسجيل الدخول)، إذا لزم الأمر.
- 3 انقر على .
- 4 انقر فوق علامة تبويب **Network** (الشبكة).
- 5 عدّل إعدادات جهازك، إذا لزم الأمر.



ملاحظة

إذا حرّرت ملف Hosts على جهاز الكمبيوتر لديك أو كنت تستخدم نظام اسم المجال، فيمكنك أيضًا إدخال اسم DNS الخاص بخادم الطابعة. يدعم خادم الطابعة TCP / IP و NetBIOS، لذا يمكنك أيضًا إدخال اسم NetBIOS الخاص بخادم الطابعة. للعثور على اسم NetBIOS، انقر فوق علامة التبويب **Network** (الشبكة) ثم اختر **Network Status** (حالة الشبكة). اسم NetBIOS المعين هو أول 15 حرفًا من اسم العقدة ويظهر على هيئة "BRWxxxxxxxxxxxx" (حيث "xxxxxxxxxxxx" هو عنوان Ethernet).

ملاحظة

إعداد كلمة المرور:

نوصي بإعداد كلمة مرور تسجيل الدخول لمنع الوصول غير المصرح به للإدارة القائمة على الويب.

- 1 انقر فوق [Administrator] (المسؤول).
 - 2 أدخل كلمة المرور التي ترغب في استخدامها (تصل إلى 32 أحرف).
 - 3 أعد إدخال كلمة المرور في مربع [Confirm new password] (تأكيد كلمة المرور الجديدة).
 - 4 انقر فوق [Submit] (إرسال).
- في المرة التالية التي تدخل فيها على الإدارة القائمة على الويب، أدخل كلمة المرور في مربع [Login] (تسجيل الدخول) ثم انقر فوق . عقب تهيئة الإعدادات، سجل خروجك بالنقر فوق .

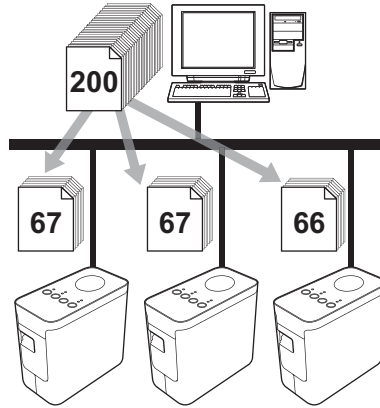
يمكنك أيضًا إعداد كلمة المرور عن طريق النقر فوق [Please configure the password.] (يرجى تهيئة كلمة المرور). في صفحة الويب الخاصة بالجهاز إن لم تكن قد أعددت كلمة مرور لتسجيل الدخول.

الطباعة الموزعة

عند طباعة عدد كبير من الملصقات، يمكن توزيع الطباعة على عدة طابعات. وبما أن الطباعة تتم في نفس الوقت، يمكن تقليل إجمالي وقت الطباعة.

ملاحظة

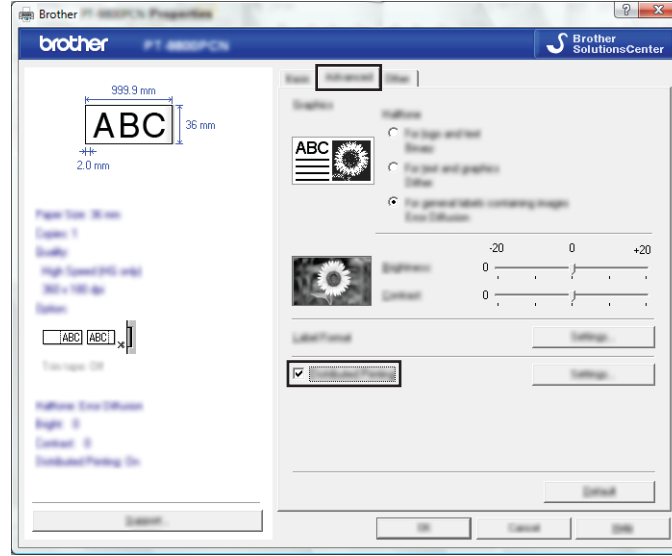
- يمكن توزيع الطباعة على عدة طابعات متصلة بكبل USB أو بالشبكة اللاسلكية.
- يتم تقسيم الصفحات المطلوب طباعتها تلقائيًا على الطابعات المحددة. حال تعذر تقسيم عدد الصفحات المحدد بالتساوي على الطابعات، يتم تقسيمها حسب ترتيب الطابعات المدرجة في مربع الحوار عند تحديد إعدادات الطباعة في الخطوة 4.



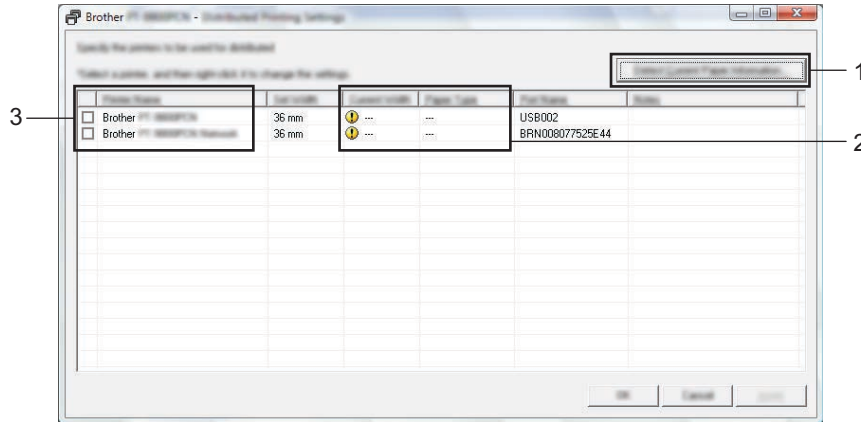
1 من قائمة [ملف] في P-touch Editor، انقر فوق [طباعة].

2 انقر فوق [خصائص...].

3 حدد علامة تبويب [متقدم]، ثم حدد مربع اختيار [الطباعة الموزعة]، ثم انقر فوق [الإعدادات].



4 في مربع حوار [إعدادات الطباعة الموزعة]، حدد الطابعات التي ترغب في استخدامها لإجراء الطباعة الموزعة.



- 1 انقر فوق [أشف معلومات الورق الحالية].
- 2 تظهر معلومات الطباعة الحالية التي تم اكتشافها أسفل [العرض الحالي] و[نوع الورق].
- 3 حدد مربع الاختيار بجوار [اسم الطباعة] لاستخدامها في الطباعة الموزعة.

ملاحظة

إذا كان طول الشريط المحدد مختلفًا عن الظاهر بجانب [العرض الحالي]،  يظهر بجانب الإعداد أسفل [العرض الحالي]. حمّل الطباعة بالشريط ذي العرض المحدد [ضبط العرض].

5 حدد عرض الشريط الذي ترغب في استخدامه للطباعة.

A. إذا لم تحدد سوى طابعة واحدة

في مربع الحوار، من الخطوة 4، حدد الطابعة المطلوب تخصيص إعداداتها، ثم انقر نقرًا مزدوجًا فوقها أو انقر بزر الماوس الأيمن فوقها ثم انقر فوق [الإعدادات]. من قائمة [ضبط العرض] المنسدلة، حدد عرض الشريط.



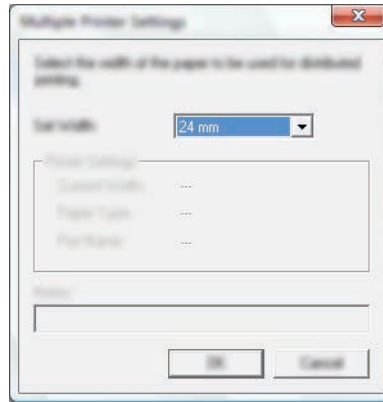
ملاحظة

يمكن إدخال المعلومات المعروضة في مربع الحوار من الخطوة 4 في مربع نص [ملاحظات].

8

B. حال تحديد عدة طابعات

في مربع الحوار، من الخطوة 4، حدد الطابعات المطلوب تخصيص إعداداتها، ثم انقر بزر الماوس الأيمن فوقها ثم انقر فوق [الإعدادات]. من قائمة [ضبط العرض] المنسدلة، حدد عرض الشريط. يتم تطبيق نفس إعداد عرض الشريط على جميع الطابعات المحددة.



ملاحظة

لا تتوفر الإعدادات أسفل [إعدادات الطابعة] و [ملاحظات].

6 انقر فوق [موافق] لإغلاق نافذة إعداد عرض الشريط.

7 انقر فوق [موافق] لإغلاق نافذة [إعدادات الطباعة الموزعة]. تم الإعداد.

8 انقر فوق [موافق] لبدء الطباعة الموزعة.

ملاحظة 

- قد لا تتمكن من اكتشاف المعلومات من خلال طابعة متصلة باستخدام محور USB أو خادم طباعة.
- قبل الطباعة، أدخل الإعدادات يدويًا، وتأكد من إمكانية استخدام الطابعة في الطباعة.
- حسب استخدام router من عدمه ووجود ميزات أمنية قيد الاستخدام مثل جدار الحماية، قد لا يكون من الممكن استخدام هذه الوظيفة.
- ننصح بإجراء اتصال تجريبي لبيئة التشغيل الخاصة بك. لمزيد من المعلومات، اتصل بمندوب مبيعات.

الصيانة الروتينية

يجب تنظيف طابعة P-touch بشكل دوري للمحافظة على أدائها.

ملاحظة

احرص دائما على فصل مهايئ التيار المتردد قبل تنظيف طابعة P-touch.

تنظيف السطح الخارجي لطابعة P-touch

امسح أية أتربة أو علامات على الوحدة الرئيسية باستخدام قطعة قماش ناعمة وجافة.

استخدم قطعة قماش مبللة قليلاً بالماء لتنظيف العلامات التي يصعب إزالتها.

هام !

لا تستخدم مرقق الدهان أو البنزين أو الكحول أو أي محلول عضوي آخر. قد يؤدي ذلك إلى تشويه الغلاف الخارجي أو شكل طابعة P-touch.

تنظيف رأس الطباعة ورأس البكرة

تشير العلامات الخطية الظاهرة بلون مغاير أو الأحرف رديئة الجودة على الملصقات المطبوعة إلى اتساخ رأس الطباعة ورأس البكرة. نظف رأس الطباعة باستخدام ممسحة قطنية جافة أو باستخدام الشريط الاختياري لتنظيف رأس الطباعة (TZe-CL4).

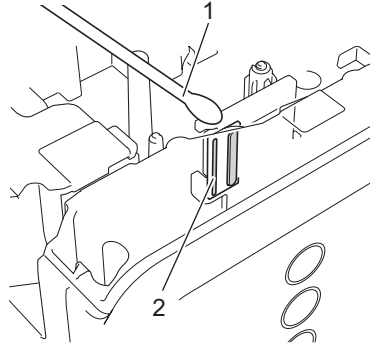
ملاحظة

يرجى الرجوع إلى التعليمات الواردة مع شريط تنظيف رأس الطباعة لمعرفة توجيهات عن كيفية استخدامه.

تحذير !

لا تلمس رأس الطباعة مباشرةً ويديك عاريتان. قد تكون رأس الطباعة ساخنة.

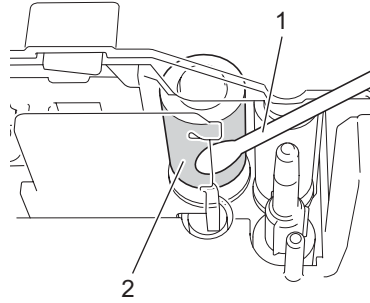
■ رأس الطباعة



1 ممسحة قطنية

2 رأس الطباعة

■ رأس البكرة



1 ممسحة قطنية

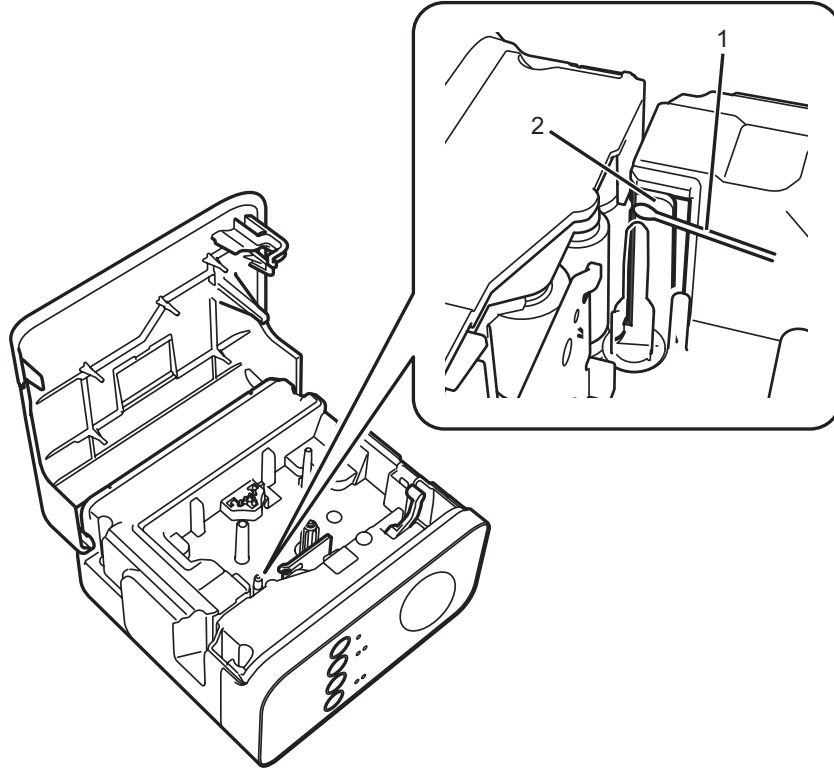
2 رأس البكرة

تنظيف قاطعة الشريط

امسح أنصال القاطعة باستخدام ممسحة قطنية جافة مرة واحدة في السنة تقريباً. قد يتجمع الصمغ الموجود على الشريط على نصل القاطعة بعد الاستخدام المتكرر مما يقلل من قدرة النصل على القطع ويؤدي إلى حشر الشريط في القاطعة.

تنبيه ⚠️

لا تلمس نصل القاطعة مباشرةً بأصابعك.



1 ممسحة قطنية

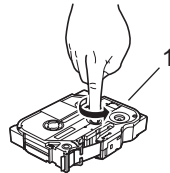
2 شفرات القاطعة

استكشاف الأعطال وإصلاحها

في حالة وجود مشكلة في طابعة P-touch، احرص على الاطلاع على المخطط أدناه واتبع نصائح استكشاف الأخطاء وإصلاحها. إذا كنت بحاجة لمساعدة إضافية، فيقدم لك موقع الدعم Brother أحدث الحلول بشأن الأسئلة الشائعة واستكشاف الأخطاء وإصلاحها. ويرجى زيارة المركز على support.brother.com.

■ عمليات التشغيل الأساسية

| المشكلة | الحل |
|--|---|
| كيف يمكن إعادة تشغيل البرنامج أثناء عمل P-touch بعد إنهاء P-touch Editor Lite؟ | <ul style="list-style-type: none"> ■ قم بفصل كبل USB ثم أعد توصيله أثناء عمل P-touch. ■ ولمستخدمي (Windows) ابدأ تشغيل P-touch Editor Lite من [جهاز الكمبيوتر]. |
| لا أستطيع تشغيل طابعة P-touch. | تأكد من أن البطاريات تم تثبيتها بشكل صحيح، أو أن مهابئ الطاقة المرفق متصلة بشكل آمن. |
| لا أستطيع الخروج من P-touch Editor Lite. | تحقق لمعرفة ما إذا تم عرض رسالة خطأ، وحاول حلها. يرجى ملاحظة أنه لا يمكن الخروج من البرنامج بينما يجري طبع ملصقات. |
| يظهر خط أفقي فارغ على الملصق المطبوع. | تشير العلامات الخطية الظاهرة بلون مغاير أو الأحرف رديئة الجودة على الملصقات المطبوعة إلى اتساخ رأس الطابعة. نظف رأس الطابعة باستخدام ممسحة قطنية جافة أو باستخدام الشريط الاختياري لتنظيف رأس الطابعة (TZe-CL4). انظر "تنظيف رأس الطابعة ورأس البكرة" في صفحة 45. * لا تلمس رأس الطابعة مباشرةً ويداك عاريتان. |
| من الصعب قطع الملصق. | نظف نصل القاطعة باستخدام ممسحة قطنية. انظر "تنظيف قاطعة الشريط" في صفحة 47. * لا تلمس نصل القاطعة مباشرةً ويداك عاريتان. |
| عند طباعة الملصق، يظهر هامش (مسافة) كبير على كلا الجانبين من النص. (عند استخدام P-touch Editor Lite) | عند ضبط الهوامش إلى [Large] (كبير)، يتم طبع الملصقات مع هوامش 25 ملم تقريباً على كل جانب من النص المطبوع. ولتقليل هذا الهامش عن طريق تغيير الضبط إلى [Small] (صغير). في P-touch Editor Lite، انقر بزر الماوس الأيمن فوق [Margins] (الهوامش) واختر من القائمة المعروضة. قم بتغيير الضبط إلى [Small] (صغير). |
| طابعة P-touch لا تطبع، أو لا تتشكل الأحرف المطبوعة بشكل صحيح. | <ul style="list-style-type: none"> ■ تأكد من أن الكاسيت تم إدراجه بشكل صحيح. ■ استبدل الكاسيت إذا كان فارغاً. ■ تأكد من أن غطاء الكاسيت مغلق بإحكام. |
| يتم إيقاف تشغيل الطاقة عند محاولة الطباعة. | <ul style="list-style-type: none"> ■ ربما تكون البطاريات ضعيفة، استبدلها. ■ تحقق من تثبيت البطاريات بشكل صحيح. ■ قد يكون نقد م استخدام مهابئ غير صحيح؛ المهابئ الموصى به هو AD-E001. |
| لم يتم تلقى الشريط بشكل صحيح، أو قد يكون الشريط عالقا داخل P-touch. | <ul style="list-style-type: none"> ■ تأكد من تلقيم نهاية الشريط تحت الإرشادات الخاصة بالشريط. ■ تأكد من استخدام زر التغذية والقطع أثناء الطباعة. ولا تحاول لمس زر التغذية والقطع أثناء الطباعة. |
| أود إعادة تعيين طابعة P-touch. | عندما تكون طابعة P-touch متوقفة عن التشغيل، اضغط مع الاستمرار على زر التغذية والقطع مع الاستمرار في الضغط على زر الطاقة. عندما يبدأ مصباح Editor Lite بالوميض ويضيء مصباح الحالة باللون البرتقالي، اضغط على زر التغذية والقطع ست مرات مع الاستمرار في الضغط على زر الطاقة. ستتم إعادة تعيين P-touch على إعدادات المصنع. |
| شريط الحبر مفصول عن بكرة الحبر. | إذا انكسر شريط الحبر، استبدل الكاسيت كاملاً. وإذا لم يكن مكسوراً، اترك الكاسيت بدون قص و أخرجه من الطابعة، ثم لف شريط الحبر المفكوك حول البكرة كما هو موضح بالرسم. |



1 البكرة

| المشكلة | الحل |
|--|---|
| تتوقف طابعة P-touch أثناء طباعة أي ملصق. | <ul style="list-style-type: none"> ■ استبدل الكاسيت، في حالة ظهور الجزء المخطط من الشريط، فهذا يشير إلى أنك قد وصلت إلى نهاية الكاسيت. ■ استبدل جميع البطاريات، أو قم بتوصيل مهايئ التيار المتردد مباشرةً بطابعة P-touch. ■ قد تكون رأس الطباعة ساخنة. انتظر لفترة من الوقت، ثم حاول الطباعة مرة أخرى. |
| لا يتم قطع الملصق تلقائيًا. | تحقق من إعداد الخيار في برنامج تشغيل الطابعة لمزيد من المعلومات حول خيارات القطع، يرجى الرجوع إلى الأسئلة الشائعة على موقع Brother للدعم. كما يمكنك الضغط على زر التغذية والقطع لتلقيم الشريط وقطعه. |
| أريد التأكد من استخدام أحدث إصدار من البرنامج. | استخدم P-touch Update Software المقدم لتأكيد ما إذا كنت تستخدم أحدث إصدار من البرنامج. لمزيد من المعلومات حول P-touch تحديث برنامج، يرجى الرجوع إلى الأسئلة الشائعة على موقع Brother للدعم. |

■ الشبكة


يجب التحقق أولاً من التالي:

| |
|--|
| تنشيط بطارية أيون الليثيوم (Li-ion) القابلة لإعادة الشحن أو توصيل مهائئ التيار المتردد. لا يمكنك إنشاء اتصال شبكة لاسلكية عندما يتم تشغيل جهاز P-touch عن طريق بطارية قلوية أو بطارية Ni-MH. |
| تشغيل نقطة الوصول (للشبكة اللاسلكية) أو router أو الموزع وأن ضوء التوصيل يومض. |
| إزالة جميع مواد التعبئة الواقية من على جهاز P-touch. |
| إغلاق غطاء الشريط بإحكام. |
| إدخال الكاسيت في حجرة الكاسيت بشكل صحيح. |

لا أستطيع إكمال تهيئة إعداد الشبكة اللاسلكية

| السؤال | الحل |
|--|---|
| هل إعدادات الأمان (SSID/مفتاح الشبكة) لديك صحيحة؟ | <ul style="list-style-type: none"> ■ أعد التأكيد واختر إعدادات أمان صحيحة. ■ قد يتم استخدام اسم المصنّع أو رقم الطراز لنقطة وصول/router الشبكة LAN اللاسلكية كإعدادات أمان افتراضية. ■ راجع التعليمات المرفقة مع نقطة وصول/router الشبكة LAN اللاسلكية للحصول على معلومات حول كيفية العثور على إعدادات الأمان. ■ اسأل المصنّع عن نقطة وصول/router الشبكة LAN اللاسلكية أو المزود أو مسؤول الشبكة. |
| هل تستخدم تصفية عنوان MAC؟ | تأكد من أن عنوان MAC لطابعة P-touch مسموح به في عامل التصفية. ويمكنك إيجاد عنوان MAC في [إعدادات الاتصال] - أداة إعداد الطابعة. لمزيد من التفاصيل حول إعدادات الاتصال، انظر "استخدام إعدادات الاتصال" في صفحة 18. |
| هل نقطة وصول/router الشبكة WLAN في وضع التخيّف؟ (وليس بث SSID) | <ul style="list-style-type: none"> ■ يجب إدخال اسم SSID الصحيح أثناء التثبيت أو عند استخدام [إعدادات الاتصال] في أداة إعداد الطابعة. ■ تحقق من اسم SSID في التعليمات المرفقة مع نقطة وصول/router الشبكة WLAN ثم أعد تهيئة إعداد الشبكة اللاسلكية. |
| هل طابعة P-touch متصلة بشكل صحيح بنقطة وصول/router شبكة LAN لاسلكية؟ | تحقق ما إذا كان مصباح Wi-Fi أو مصباح NFC يضيء. |

لا يمكن لطابعة P-touch الطباعة عبر الشبكة.
لا يمكن إيجاد طابعة P-touch على الشبكة حتى بعد نجاح عملية التثبيت.

| السؤال | الحل |
|--|---|
| هل تم تعيين عنوان IP متوفر لطابعة P-touch؟ | <ul style="list-style-type: none"> ■ قم بتأكيد عنوان IP وقناع الشبكة الفرعية. تحقق من أن عناوين IP وأقنعة الشبكة الفرعية للكمبيوتر وطابعة P-touch صحيحة وموجودة على نفس الشبكة. ■ لمزيد من المعلومات حول كيفية التحقق من عنوان IP وقناع الشبكة الفرعية، اسأل مسؤول الشبكة. ■ (Windows) قم بتأكيد عنوان IP وقناع الشبكة الفرعية وإعدادات الشبكة الأخرى باستخدام [إعدادات الاتصال] في أداة إعداد الطابعة. ■ لمزيد من التفاصيل حول إعدادات الاتصال، انظر "استخدام إعدادات الاتصال" في صفحة 18. |
| هل فشلت عملية الطباعة السابقة؟ | <ul style="list-style-type: none"> ■ إذا كانت عملية الطباعة التي فشلت لا تزال في قائمة انتظار الطباعة على الكمبيوتر لديك، فقم بحذفها. ■ على سبيل المثال عند استخدام Windows 7:  [الأجهزة والطابعات] ثم حدد الطابعة لديك من [الطابعات والفاكسات]، انقر نقرًا مزدوجًا فوق أيقونة الطابعة ثم اختر [إلغاء كافة المستندات] من قائمة [الطابعة]. |
| هل طابعة P-touch متصلة بشكل صحيح بنقطة وصول/router شبكة LAN لاسلكية؟ | تحقق ما إذا كان مصباح Wi-Fi أو مصباح NFC يضيء. |
| قامت بالتحقق من جميع ما سبق مع تجربتها كلها وعلى الرغم من ذلك لم تقم طابعة P-touch بالطباعة. هل يوجد شيء آخر يمكنني القيام به؟ | قم بإلغاء تثبيت برنامج تشغيل الطابعة والبرامج، ثم أعد تثبيتها. |

أريد التأكد من عمل أجهزة الشبكة بشكل صحيح.

| السؤال | الحل |
|--|--|
| هل نقطة وصول/router طابعة P-touch أو موزع الشبكة قيد التشغيل؟ | تأكد من اتباع كافة التعليمات الموجودة في تحقق أولاً من التالي في صفحة "يجب التحقق أولاً من التالي:" في صفحة 50 |
| أين يمكنني العثور على إعدادات شبكة طابعة P-touch ، مثل عنوان IP؟ | تحقق من [إعدادات الاتصال] في أداة إعداد الطابعة. لمزيد من التفاصيل حول إعدادات الاتصال، انظر "استخدام إعدادات الاتصال" في صفحة 18. |
| هل طابعة P-touch متصلة بشكل صحيح بنقطة وصول/router شبكة LAN لاسلكية؟ | تحقق ما إذا كان مصباح Wi-Fi أو مصباح NFC يضيء. |

المزيد من

| السؤال | الحل |
|---|--|
| أود إعادة تعيين إعدادات شبكة طابعة P-touch. | عندما تكون طابعة P-touch متوقفة عن التشغيل، اضغط مع الاستمرار على زر التغذية والقطع مع الاستمرار في الضغط على زر الطاقة. عندما يبدأ مصباح Editor Lite بالوميض ويضيء مصباح الحالة باللون البرتقالي، اضغط على زر التغذية والقطع مرتين مرات مع الاستمرار في الضغط على زر الطاقة. ستتم إعادة تعيين إعدادات الشبكة على إعدادات المصنع. لإيقاف إعداد APIPA وإعادة تعيين إعدادات الشبكة، اضغط على زر التغذية والقطع أربع مرات. |

brother