

Online-käyttöopas

P-touch P750W





Johdanto

Tärkeä huomautus

- Tämän käyttöoppaan sisältöä ja tuotteen teknisiä tietoja voidaan muuttaa ilman ennakoilmoitusta.
- Brother pidättää oikeuden tehdä ilman ennakoilmoitusta muutoksia käyttöoppaaseen sisältyviin teknisiin tietoihin ja materiaaleihin, eikä se ole vastuussa mistään vahingoista (mukaan lukien satunnaiset vahingot), jotka aiheutuvat oppaiden ohjeiden mukaan toimimisesta, mukaan lukien muun muassa julkaisuun liittyvät typografiset tai muut virheet.
- Tämän oppaan näyttökuvat voivat vaihdella tietokoneen käyttöjärjestelmän mukaan.
- Ennen kuin käytät P-touch-tarratulostinta, lue turvallisuustiedot ja oikean käytön tiedot kaikista P-touch-tarratulostimen mukana toimitetuista käyttöoppaista.

Tässä oppaassa käytetyt symbolit

Tässä oppaassa käytetään seuraavia symboleita.

| | |
|---|---|
|  VAROITUS | Kertoo, miten tulee toimia, jotta tapaturmia voidaan välttää. |
|  HUOMAUTUS | Kertoo toimista, jotka tulee tehdä, jotta pienet tapaturmat tai P-touch-tarratulostimen vahingoittuminen voidaan välttää. |
|  Tärkeää | Ilmaisee tietoja tai ohjeita, joita tulee noudattaa. Niiden huomiotta jättämisestä voi aiheutua aineellista vahinkoa tai toiminnon epäonnistuminen. |
|  Vinkki | Ilmaisee vinkkejä, joiden tietojen tai ohjeiden avulla voit ymmärtää laitteen toimintaa entistä paremmin ja käyttää tuotetta entistä tehokkaammin. |

Tavaramerkit ja tekijänoikeudet

BROTHER on Brother Industries, Ltd.:n tavaramerkki tai rekisteröity tavaramerkki.

P-TOUCH on Brother Industries, Ltd.:n tavaramerkki tai rekisteröity tavaramerkki.

© 2014 Brother Industries, Ltd. Kaikki oikeudet pidätetään.

Microsoft, Windows Vista, Windows Server ja Windows ovat Microsoft Corp.:n rekisteröityjä tavaramerkkejä tai tavaramerkkejä Yhdysvalloissa ja/tai muissa maissa.

Apple, Macintosh ja Mac OS ovat Apple Inc.:n tavaramerkkejä, jotka on rekisteröity Yhdysvalloissa ja muissa maissa.

Android on Google Inc.:n tavaramerkki.

Google Play on Google Inc.:n tavaramerkki.

Wi-Fi ja Wi-Fi Alliance ovat Wi-Fi Alliancen rekisteröityjä tavaramerkkejä.

WPA, WPA2, Wi-Fi Protected Setup, Wi-Fi Protected Setup -logo ja Wi-Fi Direct ovat Wi-Fi Alliancen tavaramerkkejä.

Tässä asiakirjassa käytetyt muiden ohjelmistojen ja tuotteiden nimet ovat niiden kehittäneiden yritysten tavaramerkkejä tai rekisteröityjä tavaramerkkejä.

Jokaisella yrityksellä, jonka ohjelmiston nimi on mainittu tässä käyttöoppaassa, on erityinen ohjelmiaan koskeva käyttöoikeussopimus.

Brotherin tuotteissa, liittyvissä tavaramerkeissä ja muussa materiaalissa olevat yritysten tavaramerkit ja tuotteiden nimet ovat kaikki kyseisten yritysten tavaramerkkejä tai rekisteröityjä tavaramerkkejä.

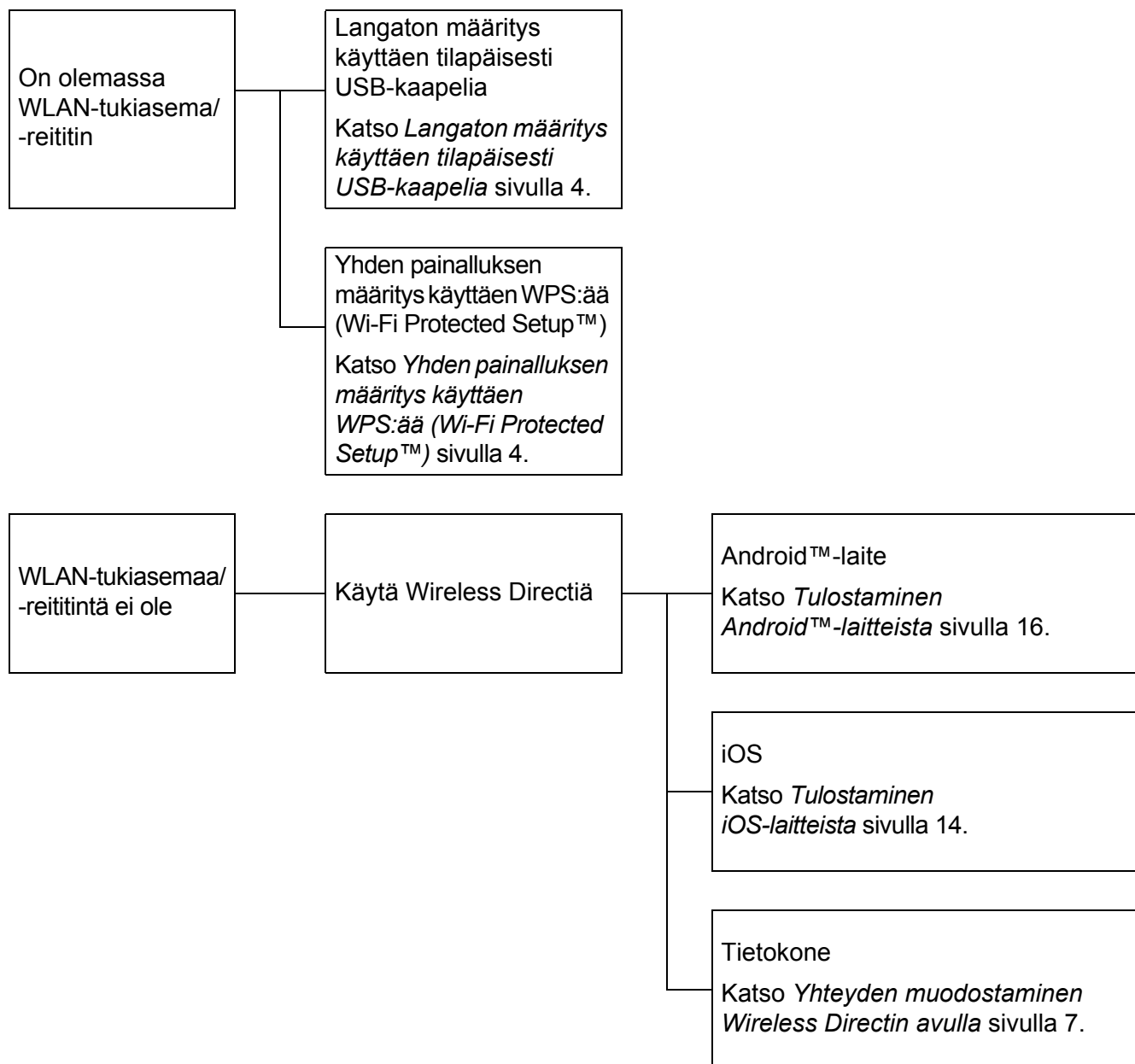
Sisällysluettelo

| | | |
|----------|--|-----------|
| 1 | Langattoman verkon yhteysmenetelmät | 1 |
| | Verkkoympäristön tarkistaminen..... | 1 |
| 2 | Tulostaminen tietokoneista | 2 |
| | Tietokoneiden kanssa käytävissä olevat sovellukset..... | 2 |
| | P-touch Editorin ja tulostinohjaimen asentaminen..... | 4 |
| | Tulostettaessa USB-liitännän kautta | 4 |
| | Tulostettaessa langattoman verkkoyhteyden kautta | 4 |
| | Langattoman verkkoyhteyden muodostaminen | 5 |
| | Käyttäen WPS:ää (Wi-Fi Protected Setup™)..... | 5 |
| | Yhteyden muodostaminen infrastruktuuritilassa..... | 6 |
| | Yhteyden muodostaminen Wireless Directin avulla | 7 |
| | P-touch Editorin käyttäminen..... | 8 |
| | P-touch Editorin käyttäminen (Windows)..... | 8 |
| | P-touch Editorin käyttäminen (Macintosh)..... | 11 |
| 3 | Tulostaminen iOS-laitteista | 14 |
| | iOS-laitteiden kanssa käytävissä olevat sovellukset..... | 14 |
| | Sovellusten asentaminen..... | 14 |
| | P-touch-tarratulostimen yhdistäminen iOS-laitteeseesi | 15 |
| | Tulostaminen iOS-laitteestasi | 15 |
| 4 | Tulostaminen Android™-laitteista | 16 |
| | Android™-laitteiden kanssa käytävissä olevat sovellukset..... | 16 |
| | Sovellusten asentaminen..... | 16 |
| | P-touch-tarratulostimen yhdistäminen Android™-laitteeseesi | 17 |
| | Kun Android™-laitteesi tukee NFC:tä (Near Field Communication eli lähikenttäviestintä) | 17 |
| | Kun Android™-laitteesi tukee ei tue NFC:tä (Near Field Communication eli lähikenttäviestintä)..... | 18 |
| | Tulostaminen Android™-laitteestasi | 18 |
| 5 | Tulostinasetustyökalu (Windows) | 19 |
| | Tietoliikenneasetusten käyttäminen..... | 19 |
| | Asetukset-valintaikkuna | 20 |
| | Valikkorivi | 21 |
| | Yleiset-välilehti..... | 24 |
| | Langaton lähiverkko -välilehti | 26 |
| | Wireless Direct -välilehti | 30 |
| | Asetusten ottaminen käyttöön useille tulostimille | 31 |
| | Laitteasetusten käyttäminen | 32 |
| | Valikkorivi | 35 |

| | | |
|----------|---|-----------|
| 6 | Brother P-touch Utility (Macintosh) | 36 |
| | P-touch Utilityn käyttäminen | 36 |
| | Asetukset-valintaikkuna | 37 |
| | Basic (Perusasetukset) -välilehti | 38 |
| | Print (Tulostus) -välilehti | 39 |
| | Wireless Direct -välilehti | 40 |
| 7 | Verkkopohjainen hallinta | 41 |
| | Yleiskuvaus..... | 41 |
| | Tulostinasetusten määrittäminen verkkopohjaisen hallinnan avulla (selain) | 42 |
| 8 | Tarrojen tulostaminen hajautettuna useisiin tulostimiin | 43 |
| | Hajautettu tulostus | 43 |
| A | Liite | 47 |
| | Säännöllinen kunnossapito..... | 47 |
| | P-touch-tarratulostimen ulkokuoren puhdistaminen | 47 |
| | Tulostuspään ja päärullan puhdistaminen | 47 |
| | Nauhaleikkurin puhdistaminen | 49 |
| | Vianmääritys | 50 |

Verkkoympäristön tarkistaminen

Yhteysmenetelmä vaihtelee verkkoympäristön ja sen laitteen tyyppin mukaan, jonka haluat yhdistää. Tarkista tämän vuoksi verkkoympäristösi, ennen kuin muodostat yhteyden verkkoon.



Tietokoneiden kanssa käytettävissä olevat sovellukset

On saatavilla useita sovelluksia ja toimintoja, joiden avulla P-touch-tarratulostinta voidaan käyttää tehokkaasti.

| Sovellus | Windows | Macintosh | Ominaisuudet |
|---|---------|-----------|---|
| P-touch Editor Lite | ✓ | ✓ | P-touch Editor Litelle ei tarvitse asentaa mitään ohjainta tai ohjelmistoa. P-touch Editor Liten avulla voit luoda useita yksinkertaisia tarrasasetteluja nopeasti ja helposti. P-touch Editor Litea tuetaan vain, kun tulostin on kytketty USB-kaapelilla. |
| P-touch Editor | ✓ | ✓ | Ohjain ja P-touch Editor täytyy asentaa. P-touch Editorilla on helppo luoda fonttien, mallien ja ClipArt-kuvien avulla useita erilaisia mukautettuja tarroja, jotka voivat olla monimutkaisiakin. |
| P-touch Library | ✓ | | Tämä asennetaan P-touch Editorin yhteydessä. Tämän sovelluksen avulla voit hallita P-touch Editor -malleja ja muita tietoja tietokoneellasi. P-touch Libraryn avulla voit tulostaa malleja. |
| P-touch Update Software | ✓ | ✓ | P-touch Update Software täytyy asentaa. Ohjelmisto voidaan päivittää uusimmaksi versioksi. |
| Tulostinasetustyökalu | ✓ | | Tämä asennetaan tulostinohjaimen yhteydessä. Tämän sovelluksen avulla voit määrittää tulostimen tietoliikenneasetukset ja laiteasetukset tietokoneesta käsin. |
| Utility | | ✓ | Tämä asennetaan tulostinohjaimen yhteydessä. Tämän sovelluksen avulla voit määrittää tulostimen tietoliikenneasetukset ja laiteasetukset tietokoneesta käsin. |
| Wireless Device Setup Wizard (Ohjattu langattoman laitteen asennus) | | ✓ | Tämän sovelluksen avulla voit määrittää tulostimesi langattomasta verkosta käsin. |
| BRAdmin Light | ✓ | | Tämän sovelluksen avulla voit määrittää verkkotulostimesi ja hallita sitä tietokoneesta käsin. |
| BRAdmin Pro | ✓ | | Tämän sovelluksen avulla voit määrittää verkkotulostimesi ja hallita sitä tietokoneesta käsin. |

| Hyödyllinen toiminto | Windows | Macintosh | Ominaisuudet |
|----------------------|---------|-----------|---|
| Hajautettu tulostus | ✓ | | Tulostaminen voidaan jakaa eli hajauttaa eri tulostinten kesken, kun tulostetaan suuri määrä tarroja. Koska tulostaminen tapahtuu samanaikaisesti, tulostukseen kuluva kokonaisaika voi lyhentyä. Katso lisätietoja kohdasta <i>Tarrojen tulostaminen hajautettuna useisiin tulostimiin</i> sivulla 43. |

Lisätietoja on Brother-tukisivuston (support.brother.com) kohdassa [Usein kysytyt kysymykset ja vianmääritys].

P-touch Editorin ja tulostinohjaimen asentaminen

Tulostettaessa USB-liitännän kautta

Jos haluat tulostaa tietokoneestasi, sinun on asennettava P-touch Editor, tulostinohjain ja muita sovelluksia tietokoneeseesi.

Käy alla kuvatussa sivustossamme ja lataa tarvittava ohjelmisto. Asennusohjeet ovat lataamissivulla.

- Windows: install.brother
- Macintosh: Brother-tukisivuston (support.brother.com) [Ladattavat tiedostot] -osa

Tulostettaessa langattoman verkkoyhteyden kautta



Vinkki

Jos P-touch-tarratulostimessa on alkali- tai Ni-MH-paristot, et pysty muodostamaan langatonta verkkoyhteyttä. Käytä litiumioniakkua tai verkkolaitetta.

Kun haluat tulostaa langattoman yhteyden välityksellä, on suositeltavaa, että määrität langattoman verkon asetukset, kun asennat sovelluksen.

Voit muuttaa langattoman verkon asetuksia myöhemmin Tulostinasetustyökalulla. (Vain Windows)

Katso lisätietoja kohdasta *Tulostinasetustyökalu (Windows)* sivulla 19.

Seuraavat asennusmenetelmät ovat käytettävissä.

Käy alla kuvatussa sivustossamme ja lataa tarvittava ohjelmisto. Asennusohjeet ovat lataamissivulla.

- Windows: install.brother
- Macintosh: Brother-tukisivuston (support.brother.com) [Ladattavat tiedostot] -osa

Langaton määrittäminen käyttäen tilapäisesti USB-kaapelia

Suosittellemme, että käytät tähän menetelmään verkkoosi langattomasti yhdistettyä tietokonetta.

Voit etämäärittää P-touch-tarratulostimen verkossa olevasta tietokoneesta USB-kaapelin avulla.

Yhden painalluksen määrittäminen käyttäen WPS:ää (Wi-Fi Protected Setup™)

WPS:n avulla voit määrittää langattoman verkkosi asetukset nopeasti, jos WLAN-tukiasemasasi/-reitittimesi tukee WPS:ää.

Langattoman verkkoyhteyden muodostaminen

Tässä osassa kuvataan, miten langattoman verkon asetukset määritetään ja muodostetaan langaton verkkoyhteys, jos et määrittänyt langattoman verkon asetuksia asennuksen aikana.



Vinkki

Jos P-touch-tarratulostimessa on alkali- tai Ni-MH-paristot, et pysty muodostamaan langatonta verkkoyhteyttä. Käytä litiumioniakkua tai verkkolaitetta.

Käyttäen WPS:ää (Wi-Fi Protected Setup™)

Jos WLAN-tukiasemasi/-reitittimesi tukee WPS:ää (Wi-Fi Protected Setup™), asetukset ja yhteydet voidaan määrittää helposti yhtä painiketta painamalla.

- 1 Varmista ensin, että WLAN-tukiasemassasi/-reitittimessäsi on WPS-symboli.



- 2 Paina P-touch-tarratulostimen langattoman tilan painiketta ja pidä sitä alaspainettuna yli viiden sekunnin ajan.
Kun Wi-Fi-merkkivalo alkaa vilkkua puolen sekunnin välein, vapauta painike.
- 3 Paina WPS-tukiasemasi/-reitittimesi WPS-painiketta.
- 4 Kun yhteys on muodostettu, Wi-Fi-merkkivalo palaa.



Vinkki

Tulostin yrittää muodostaa yhteyttä WPS:n avulla kahden minuutin ajan. Jos langattoman tilan painiketta painetaan kyseisenä aikana ja pidetään alaspainettuna viiden sekunnin ajan, tulostin jatkaa yhteyden muodostamisen yrittämistä kahden minuutin ajan kyseisestä ajankohdasta alkaen.

Yhteyden muodostaminen infrastruktuuritilassa

■ Windows

- 1 Vahvista WLAN-tukiasemasi/-reitittimesi SSID (verkkonimi) ja salasana etukäteen.
- 2 Kytke tulostin ja tietokone toisiinsa USB-kaapelilla.
- 3 Jos Wi-Fi-merkkivalo ei pala, paina langattoman tilan painiketta ja pidä sitä alaspainettuna yhden sekunnin ajan, jotta langattoman lähiverkon toiminto otetaan käyttöön. Kun Wi-Fi-merkkivalo palaa, vapauta painike. Wi-Fi-merkkivalo vilkkuu.
- 4 Käynnistä Tulostinasetustyökalu tietokoneessasi ja napsauta [Tietoliikenneasetukset]-painiketta. Jos haluat lisätietoja Tulostinasetustyökalusta, katso *Tulostinasetustyökalu (Windows)* sivulla 19.
- 5 Vahvista [Langaton lähiverkko]-välilehden [Langattoman verkon asetukset] -kohdassa, että [Tietoliikennetila]-asetus on [Infrastruktuuri].
- 6 Kirjoita muistiin kirjoittamasi SSID tai valitse [Etsi] ja valitse SSID näyttöön tulevasta luettelosta.
- 7 Kirjoita salasana [Tunnuslause]-kohtaan.



Vinkki

Annettavat tiedot vaihtelevat todennusmenetelmän ja salaustilan mukaan. Anna tarvittavat verkkoympäristösi tiedot.

- 8 Valitse [Käytä].
- 9 Kun yhteys on muodostettu, Wi-Fi-merkkivalo palaa.



Vinkki

Jos et halua muuttaa muita verkkoasetuksia, käytä Tietoliikenneasetuksia.

Jos haluat lisätietoja Tietoliikenneasetuksista, katso *Tietoliikenneasetusten käyttäminen* sivulla 19.

■ Macintosh

Käytä Wireless Device Setup Wizard (Ohjattu langattoman laitteen asetus) -toimintoa, jonka voit ladata Brother-tukisivuston (support.brother.com) [Ladattavat tiedostot] -osasta.



Vinkki

Jos käytät Ad-hoc-tilaa, lue lisätietoja Brother-tukisivuston (support.brother.com) kohdasta [Usein kysytyt kysymykset ja vianmääritys].

Yhteyden muodostaminen Wireless Directin avulla

Tätä menetelmää käyttämällä P-touch-tarratulostin toimii myös langattoman verkon tukiasemana.

- 1 Kytke P-touch-tarratulostin ja tietokone toisiinsa USB-kaapelilla.
- 2 Jos Wi-Fi-merkkivalo ei pala, paina langattoman tilan painiketta ja pidä sitä alaspainettuna yhden sekunnin ajan, jotta langattoman lähiverkon toiminto otetaan käyttöön. Kun Wi-Fi-merkkivalo palaa, vapauta painike. Wi-Fi-merkkivalo vilkkuu.

3 Windows

Käynnistä Tulostinasetustyökalu tietokoneessasi ja napsauta [Tietoliikenneasetukset]-painiketta. Vahvista, että [Ota Wireless Direct käyttöön, kun langaton lähiverkko on käytössä] -valintaruutu on valittuna Tietoliikenneasetusten [Yleiset]-välilehdessä.

(Tämä on valittu tehdasasetuksena.)

Jos haluat lisätietoja Tietoliikenneasetuksista, katso *Tietoliikenneasetusten käyttäminen* sivulla 19.

Macintosh

Käynnistä P-touch Utility tietokoneellasi ja vahvista, että [Wireless Direct] -asetus on [ON] (KÄYTÖSSÄ) [Wireless Direct] -välilehdessä.

Jos haluat lisätietoja P-touch Utilitystä, katso *Brother P-touch Utility (Macintosh)* sivulla 36.

- 4 Valitse tietokoneesi Wi-Fi-asetusnäytössä P-touch-tarratulostimen SSID ja anna salasana.
- 5 Kun yhteys on muodostettu, NFC-merkkivalo palaa.



Vinkki

- Tehdasasetusten SSID ja salasana ovat seuraavat:
SSID: "DIRECT-brPT-P750W****", jossa "****" on tuotteen sarjanumeron viimeiset neljä numeroa.
(Löydät sarjanumerotarran avaamalla kasetin kannen.)
Salasana (verkkoavain): 00000000
 - Jos haluat tulostaa SSID:n ja salasanan, paina langattoman tilan painiketta kahdesti.
(Käytä 24 mm:n nauhaa.)
 - Et pysty muodostamaan yhteyttä Internetiin langattoman verkon kautta, kun käytät Wireless Directiä. Jos haluat käyttää Internetiä, käytä kiinteää yhteyttä.
-

P-touch Editorin käyttäminen

Sinun on asennettava P-touch Editor ja tulostusohjain, jotta voit käyttää P-touch-tarratulostinta tietokoneesi kanssa.

Voit ladata uusimman ohjaimen ja ohjelmiston Brother-tukisivustosta seuraavasta osoitteesta: support.brother.com.

Kun tulostat USB-liitännän kautta, tarkista, ettei Editor Lite -merkkivalo pala. Jos Editor Lite -merkkivalo palaa, paina Editor Lite -painiketta ja pidä sitä painettuna, kunnes merkkivalo sammuu.

P-touch Editorin käyttäminen (Windows)

P-touch Editorin käynnistäminen

1 Windows 10

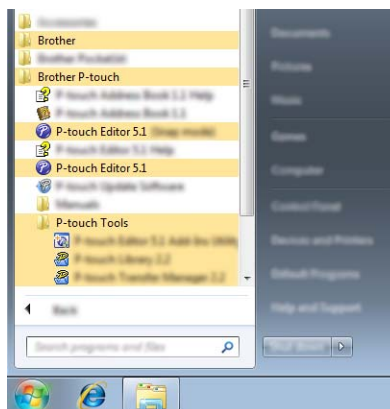
Napsauta Aloitus-painiketta ja valitse [Kaikki sovellukset] ja valitse [Brother P-touch] -kohdasta [P-touch Editor] tai kaksoisnapsauta työpöydän [P-touch Editor] -kuvaketta.

Windows 8 / Windows 8.1 / Windows Server 2012/2012 R2

Napsauta [P-touch Editor] -kohdetta [Sovellukset]-näytössä tai kaksoisnapsauta työpöydän [P-touch Editor] -kuvaketta.

Windows Vista / Windows 7 / Windows Server 2008/2008 R2

Valitse Käynnistä-valikosta [Kaikki ohjelmat] - [Brother P-touch] - [P-touch Editor].



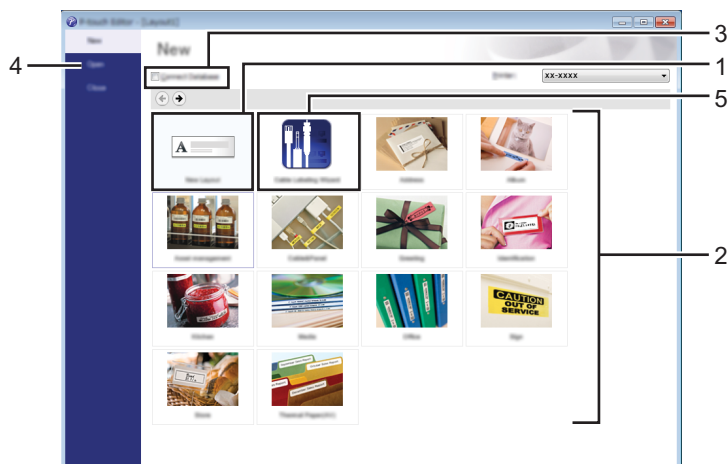
Kun P-touch Editor käynnistyy, valitse, haluatko luoda uuden asettelun vai avata aiemmin luodun asettelun.

Vinkki

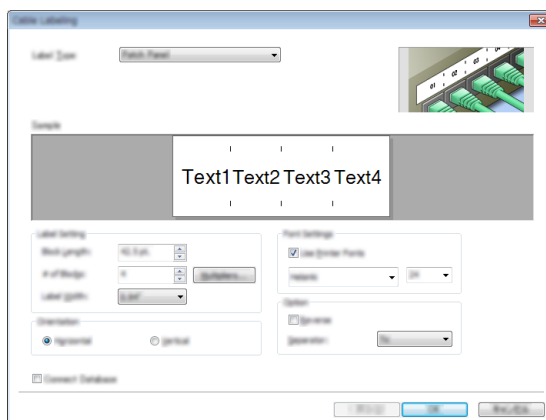
- Voit käynnistää P-touch Editorin myös pikakuvakkeiden avulla, jos valitsit niiden luomisen asennuksen aikana.
 - Työpöydän pikakuvake: käynnistä P-touch Editor kaksoisnapsauttamalla.
 - Pikakäynnistyspalkin pikakuvake: käynnistä P-touch Editor napsauttamalla.
- Jos haluat muuttaa tapaa, jolla P-touch Editor toimii, kun se käynnistetään, valitse P-touch Editorin valikkorivillä [Työkalut] - [Asetukset], niin [Asetukset]-valintaikkuna tulee näyttöön. Valitse

vasemmanpuoleisessa osassa [Yleiset]-otsikko ja valitse sitten haluamasi asetus [Toiminnot]-luetteluroidussa kohdasta [Käynnistysasetukset]. Oletusasetus on [Näytä uusi näkymä].

- 2 Valitse jokin näytössä näkyvistä vaihtoehdoista.



- 1 Jos haluat luoda uuden asettelun, napsauta [Uusi asettelu] -painiketta.
- 2 Luo uusi asettelu käyttämällä apuna esimääritettyä asettelua valitsemalla haluamasi luokan painike.
- 3 Jos haluat yhdistää esimääritetyn asettelun tietokantaan, valitse [Yhdistä tietokanta] -kohdan vieressä oleva valintaruutu.
- 4 Jos haluat avata aiemmin luodun asettelun, valitse [Avaa].
- 5 Jos haluat avata sovelluksen, jotta voit luoda helposti tarroja sähkölaitteiden hallintaa varten, napsauta [Ohjattu kaapelitarrojen luonti] -painiketta.

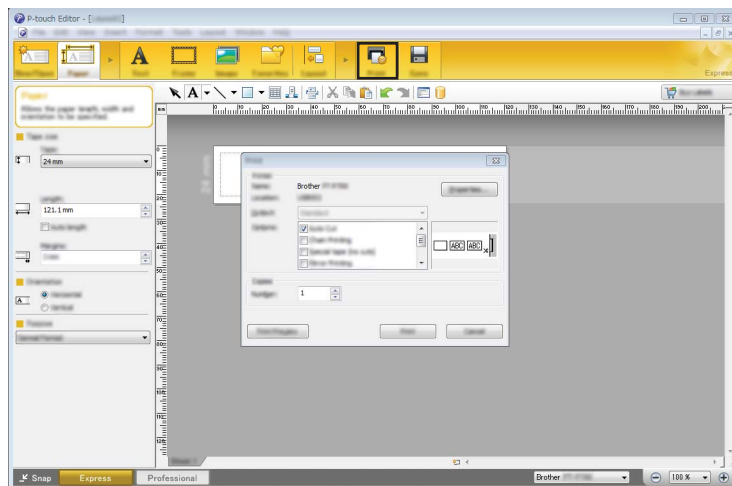


Tulostaminen P-touch Editorin avulla

Express-tila

Tässä tilassa voit nopeasti ja helposti luoda asetteluja, jotka sisältävät tekstiä ja kuvia.

[Express]-tilanäyttö on kuvattu alla:

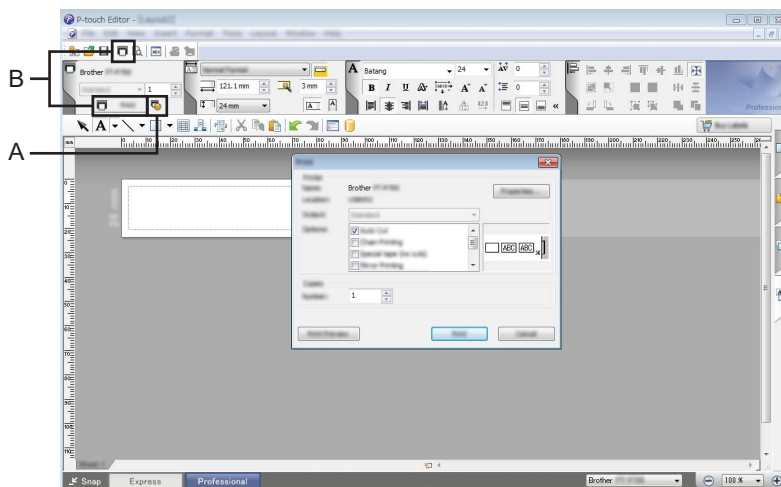


Voit tulostaa valitsemalla valikkorivin [Tiedosto]-kohdasta [Tulosta] tai napsauttamalla [Tulosta]-kuvaketta. (Määritä tulostusasetukset [Tulosta]-näytössä ennen tulostamista.)

Professional-tila

Tässä tilassa voit luoda asetteluja käyttämällä useita erilaisia työkaluja ja asetuksia.

[Professional]-tilanäyttö on kuvattu alla:



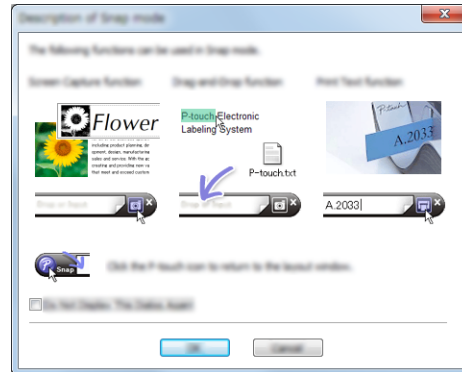
Voit tulostaa valitsemalla valikkorivin [Tiedosto]-kohdasta [Tulosta] tai napsauttamalla [Tulosta]-kuvaketta (A). Määritä tulostusasetukset [Tulosta]-näytössä ennen tulostamista.

Lisäksi voit valita vaihtoehdon "B", jos haluat aloittaa tulostamisen valitsematta tulostusasetuksia.

Snap-tila

Tässä tilassa voit kaapata tietokoneen koko näytön sisällön tai sen osan, tulostaa sen kuvana ja tallentaa sen tulevaa käyttöä varten.

- 1 Napsauta [Snap]-tilanvalintapainiketta.
[Snap-tilan kuvaus] -valintaikkuna tulee näyttöön.



- 2 Valitse [OK].
[Snap]-tilapaletti tulee näyttöön.



P-touch Editorin käyttäminen (Macintosh)

P-touch Editorin käynnistäminen

Kaksoisosoita työpöydän [P-touch Editor] -kuvaketta.



Vinkki

P-touch Editor voidaan käynnistää myös seuraavalla tavalla.

Kaksoisosoita [Macintosh HD] - [Ohjelmat] - [P-touch Editor] ja sitten [P-touch Editor] -ohjelmasybolia.

P-touch Editor käynnistyy.

Jos näyttöön tulee sanoma, jossa kehoitetaan valitsemaan CUPS-tulostinohjain

Tulostettaessa näyttöön saattaa tulla käyttöjärjestelmäversion mukaan sanoma, jossa kehoitetaan valitsemaan CUPS-tulostinohjain. Jos tämä tapahtuu, valitse CUPS-tulostinohjain seuraavalla tavalla.

- 1 Valitse omena-avalikosta - [Järjestelmäasetukset] - [Tulostus ja skannaus] tai [Tulostimet ja skannerit].
- 2 Valitse Brother-tulostimesi [Tulostimet]-osassa.

- 3 Tarkista käytettävä tulostinohjain. Se löytyy [Laji]-kohdan vierestä. Jos ”(Mallin nimi) - Air Print” näkyy [Laji]-kohdassa, Air Print -tulostinohjain on valittuna. Air Print -tulostinohjain ei tue P-touch Editoria, joten sinun tulee lisätä CUPS-tulostinohjain.
- 4 Osoita [+] -painiketta.

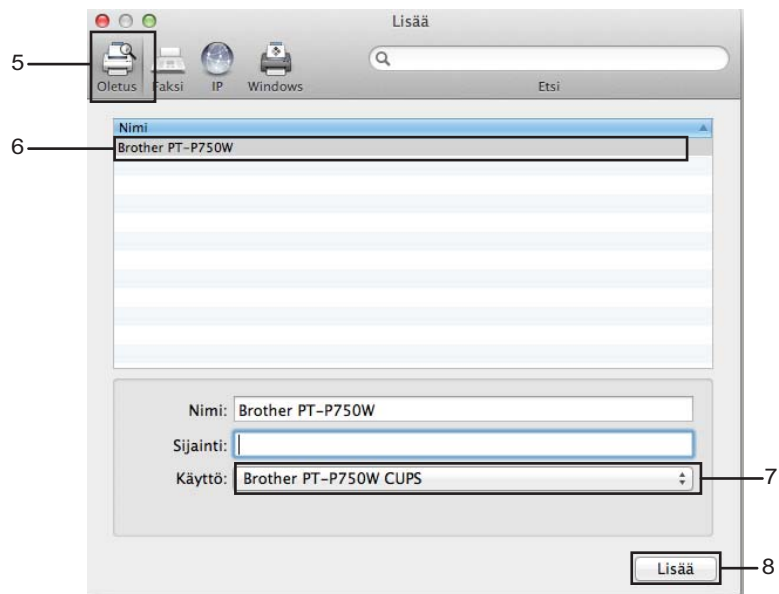


- 5 Osoita [Oletus]-symbolia, joka sijaitsee valintaikkunan yläreunassa.
- 6 Valitse laitteesi [Nimi]-luettelosta.
- 7 Varmista, että ”Brother XXXXXX CUPS” on valittuna [Käyttö]-luettelossa. (Tässä XXXXXX on tulostimesi mallin nimi.)

Vinkki

Jos et löydä vaihtoehtoa ”Brother XXXXXX CUPS”, CUPS-tulostinohjain ei ole asennettuna. Siirry Brother-tukisivuston (support.brother.com) [Ladattavat tiedostot] -osaan, niin voit ladata ja asentaa uusimman CUPS-tulostinohjaimen.

8 Osoita [Lisää].



9 Tulostin on nyt käytettävissä [Tulostimet]-osassa. Sulje järjestelmäasetusten ikkuna.

iOS-laitteiden kanssa käytettävissä olevat sovellukset

Lisätietoja tulostintasi tukevista mobiilisovelluksista saat osoitteesta support.brother.com/g/d/f5f9.



SDK

Ohjelmistokehityspaketti (SDK, Software Development Kit) on saatavilla. Käy Brother Developer Centerissä (www.brother.com/product/dev/index.htm).

Sovellusten asentaminen

iOS-laitteiden Brother-sovellukset voidaan ladata ilmaiseksi App Storesta.

P-touch-tarratulostimen yhdistäminen iOS-laitteeseesi

- 1 Kytke P-touch-tarratulostin ja tietokone toisiinsa USB-kaapelilla.
- 2 Jos Wi-Fi-merkkivalo ei pala, paina langattoman tilan painiketta ja pidä sitä alaspainettuna yhden sekunnin ajan, jotta langattoman lähiverkon toiminto otetaan käyttöön. Kun Wi-Fi-merkkivalo palaa, vapauta painike. Wi-Fi-merkkivalo vilkkuu.

3 Windows

Käynnistä Tulostinasetustyökalu tietokoneessasi ja napsauta [Tietoliikenneasetukset]-painiketta. Vahvista, että [Ota Wireless Direct käyttöön, kun langaton lähiverkko on käytössä] -valintaruutu on valittuna Tietoliikenneasetusten [Yleiset]-välilehdessä.

(Tämä on valittu tehdasasetuksena.)

Jos haluat lisätietoja Tietoliikenneasetuksista, katso *Tietoliikenneasetusten käyttäminen* sivulla 19.

Macintosh

Käynnistä P-touch Utility tietokoneellasi ja vahvista, että [Wireless Direct] -asetus on [ON] (KÄYTÖSSÄ) [Wireless Direct] -välilehdessä.

Jos haluat lisätietoja P-touch Utilitystä, katso *Brother P-touch Utility (Macintosh)* sivulla 36.

- 4 Valitse iOS-laitteesi Wi-Fi-asetusnäytössä P-touch-tarratulostimen SSID ja anna salasana.



Vinkki

- Tehdasasetusten SSID ja salasana ovat seuraavat:
SSID: "DIRECT-brPT-P750W/****", jossa "****" on tuotteen sarjanumeron viimeiset neljä numeroa.
(Löydät sarjanumerotarran avaamalla kasetin kannen.)
Salasana (verkkoavain): 00000000
- Jos haluat tulostaa SSID:n ja salasanan, paina langattoman tilan painiketta kahdesti.
(Käytä 24 mm:n nauhaa.)
- Voit myös yhdistää P-touch-tarratulostimen iOS-laitteeseen infrastruktuuritilassa WLAN-tukiaseman/-reitittimen kautta.

Tulostaminen iOS-laitteestasi

- 1 Käynnistä jokin mobiililaitteiden Brother-sovelluksista iOS-laitteellasi.
(Katso *iOS-laitteiden kanssa käytettävissä olevat sovellukset* sivulla 14.)
- 2 Kun olet muokannut tietoja, jotka haluat tulostaa, napauta [Tulosta].

Android™-laitteiden kanssa käytettävissä olevat sovellukset

Lisätietoja tulostintasi tukevista mobiilisovelluksista saat osoitteesta support.brother.com/g/d/f5f9.



SDK

Ohjelmistokehityspaketti (SDK, Software Development Kit) on saatavilla. Käy Brother Developer Centerissä (www.brother.com/product/dev/index.htm).

Sovellusten asentaminen

Android™-laitteiden Brother-sovellukset voidaan ladata ilmaiseksi Google Play™ -palvelusta.

P-touch-tarratulostimen yhdistäminen Android™-laitteeseesi

Yhdistä P-touch-tarratulostin Android™-laitteeseesi Wireless Directin avulla. P-touch-tarratulostin toimii myös langattoman verkon tukiasemana.

Kun Android™-laitteesi tukee NFC:tä (Near Field Communication eli lähikenttäviestintä)

- 1 Jos Wi-Fi-merkkivalo ei pala, paina langattoman tilan painiketta ja pidä sitä alaspainettuna yhden sekunnin ajan, jotta langattoman lähiverkon toiminto otetaan käyttöön. Kun Wi-Fi-merkkivalo palaa, vapauta painike. Wi-Fi-merkkivalo vilkkuu.

2 Windows

Käynnistä Tulostinasetustyökalu tietokoneessasi ja napsauta [Tietoliikenneasetukset]-painiketta. Vahvista, että [Ota Wireless Direct käyttöön, kun langaton lähiverkko on käytössä] -valintaruutu on valittuna Tietoliikenneasetusten [Yleiset]-välilehdessä.

(Tämä on valittu tehdasasetuksena.)

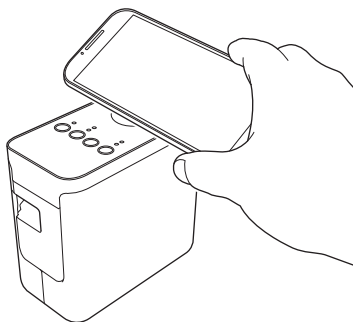
Jos haluat lisätietoja Tietoliikenneasetuksista, katso *Tietoliikenneasetusten käyttäminen* sivulla 19.

Macintosh

Käynnistä P-touch Utility tietokoneellasi ja vahvista, että [Wireless Direct] -asetus on [ON] (KÄYTÖSSÄ) [Wireless Direct] -välilehdessä.

Jos haluat lisätietoja P-touch Utilitystä, katso *Brother P-touch Utility (Macintosh)* sivulla 36.

- 3 Aktivoi Android™-laitteesi NFC-toiminto ja kosketa laitteellasi P-touch-tarratulostimen NFC-merkkiä.



Vinkki

Jos laitteessasi ei ole asennettuna mitään kyseiselle toiminnolle määritettyä erityissovellusta, Google Play -kotisivu tulee näkyviin laitteessa.

Jos tämä tapahtuu, asenna erityissovellus ja jatka sitten toimia vaiheesta 3. Katso *Android™-laitteiden kanssa käytettävissä olevat sovellukset* sivulla 16.

- 4 Kun Android™-laitteesi havaitaan, P-touch-tarratulostimen NFC-merkkivalo sammuu hetkeksi ja syttyy sitten uudelleen.

Kun Android™-laitteesi tukee ei tue NFC:tä (Near Field Communication eli lähikenttäviestintä)

- 1 Jos Wi-Fi-merkkivalo ei pala, paina langattoman tilan painiketta ja pidä sitä alaspainettuna yhden sekunnin ajan, jotta langattoman lähiverkon toiminto otetaan käyttöön. Kun Wi-Fi-merkkivalo palaa, vapauta painike. Wi-Fi-merkkivalo vilkkuu.

2 Windows

Käynnistä Tulostinasetustyökalu tietokoneessasi ja napsauta [Tietoliikenneasetukset]-painiketta. Vahvista, että [Ota Wireless Direct käyttöön, kun langaton lähiverkko on käytössä] -valintaruutu on valittuna Tietoliikenneasetusten [Yleiset]-välilehdessä.


(Tämä on valittu tehdasasetuksena.)

Jos haluat lisätietoja Tietoliikenneasetuksista, katso *Tietoliikenneasetusten käyttäminen* sivulla 19.

Macintosh

Käynnistä P-touch Utility tietokoneellasi ja vahvista, että [Wireless Direct] -asetus on [ON] (KÄYTÖSSÄ) [Wireless Direct] -välilehdessä.

Jos haluat lisätietoja P-touch Utilitystä, katso *Brother P-touch Utility (Macintosh)* sivulla 36.

- 3 Käynnistä jokin mobiililaitteiden Brother-sovelluksista Android™-laitteellasi ja napauta . (Katso *Android™-laitteiden kanssa käytettävissä olevat sovellukset* sivulla 16.) Valitse tulostin näyttöön tulevasta luettelosta.

Vinkki

- Tehdasasetusten SSID ja salasana ovat seuraavat:
SSID: "DIRECT-brPT-P750W****", jossa "****" on tuotteen sarjanumeron viimeiset neljä numeroa.
(Löydät sarjanumerotarran avaamalla kasetin kannen.)
Salasana (verkkoavain): 00000000
- Jo vaihdoit salasanan Tietoliikenneasetusten avulla, sinun on annettava se tulostimen valitsemisen jälkeen.
- Jos haluat tulostaa SSID:n ja salasanan, paina langattoman tilan painiketta kahdesti.
(Käytä 24 mm:n nauhaa.)
- Voit myös yhdistää P-touch-tarratulostimen Android™-laitteeseen infrastruktuuritilassa WLAN-tukiaseman/-reitittimen kautta.

Tulostaminen Android™-laitteestasi

- 1 Käynnistä jokin mobiililaitteiden Brother-sovelluksista Android™-laitteellasi. (Katso *Android™-laitteiden kanssa käytettävissä olevat sovellukset* sivulla 16.)
- 2 Kun olet muokannut tietoja, jotka haluat tulostaa, napauta [Tulosta].

Käyttämällä Tulostinasetustyökalua tulostimen tietoliikenneasetukset ja laiteasetukset voidaan määrittää tietokoneesta.



Vinkki

- Tulostinasetustyökalu asennetaan samanaikaisesti muun ohjelmiston, kuten tulostusohjaimen, kanssa.
- ”Tulostinasetustyökalun” nimi näkyy englanninkielisessä muodossa ”Printer Setting Tool” [Ohjauspaneelissa] ja pikakuvakkeessa.

Tietoliikenneasetusten käyttäminen

Tulostinasetustyökalun [Tietoliikenneasetuksilla] voidaan määrittää tai muuttaa tulostimen tietoliikennetietoja, kun tulostin ja tietokone kytketään USB-kaapelilla. Voit yhden tulostimen tietoliikenneasetusten muuttamisen lisäksi myös ottaa samat asetukset käyttöön useisiin tulostimiin helposti.

❗ Tärkeää

- Tarkista, ettei Editor Lite -merkkivalo pala, ennen kuin kytket USB-kaapelin tietokoneeseen. Jos Editor Lite -merkkivalo palaa, paina Editor Lite -painiketta ja pidä sitä painettuna, kunnes merkkivalo sammuu.
- Varmista, että verkkolaite on kytketty pistorasiaan.
- Varmista, että tulostusohjain on asennettu ja toimiva.
- Kytke tämä tulostin tietokoneeseen USB-kaapelilla. Tällä työkalulla ei voi määrittää asetuksia käyttäen langatonta lähiverkkoyhteyttä.

1 Kytke P-touch-tarratulostin tietokoneeseen.

2 Windows 10

Napsauta Aloitus-painiketta ja valitse [Brother]-kohdasta [Tulostinasetustyökalu].

Windows 8 / Windows 8.1 / Windows Server 2012/2012 R2

Valitse [Sovellukset]-näytössä [Tulostinasetustyökalu].

Windows Vista / Windows 7 / Windows Server 2008/2008 R2

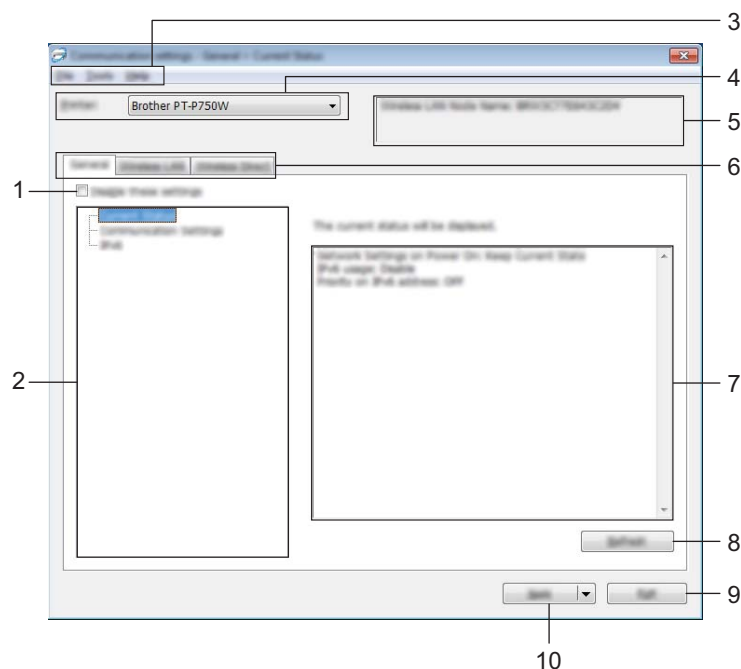
Valitse Käynnistä-valikosta [Kaikki ohjelmat] - [Brother] - [Label & Mobile Printer] - [Tulostinasetustyökalu].

Pääikkuna tulee näyttöön.


3 Valitse määritettävä P-touch-tarratulostin avattavasta [Tulostin]-luettelosta ja valitse sitten [Tietoliikenneasetukset]. Näyttöön tulee [Tietoliikenneasetukset]-ikkuna.


4 Määritä tai muuta asetuksia.

Asetukset-valintaikkuna



1 Poista nämä asetukset käytöstä

Kun tämä valintaruutu on valittuna,  tulee näkyviin välilehteen, eikä asetuksia enää voi määrittää tai muuttaa.

Asetuksia välilehdessä, jossa  näkyy, ei oteta käyttöön tulostimeen, vaikka [Käytä]-vaihtoehto valittaisiin. Lisäksi kyseisen välilehden asetuksia ei tallenneta tai viedä, kun suoritetaan komento [Tallenna komentotiedostoon] tai [Vie].

Jos haluat ottaa käyttöön, tallentaa tai viedä asetukset tulostimeen, poista valintaruudun valinta.

2 Kohteet

Kun [Nykyinen tila] on valittuna, nykyiset asetukset tulevat näkyviin asetusten näyttämisen/muuttamisen alueelle.

Valitse asetusten kohde, jota haluat muuttaa.

3 Valikkorivi

Valitse kunkin valikon sisältämä komento luettelosta.

Jos haluat lisätietoja valikkorivistä, katso *Valikkorivi* sivulla 21.

4 Tulostin

Valitsee tulostimen, jonka asetuksia muutetaan.

Jos vain yksi tulostin on kytkettynä, valintaa ei tarvitse tehdä, koska vain kyseinen tulostin tulee näkyviin.

5 Solmun nimi

Näyttää solmun nimen. Myös solmun nimen voi muuttaa. (Katso *Työkalut-valikko* sivulla 23.)

6 Asetusvälilehdet

Napsauta välilehteä, joka sisältää määritettävät tai muutettavat asetukset.

Jos välilehdessä näkyy , kyseisen välilehden asetuksia ei oteta käyttöön tulostimeen.

7 Asetusten näyttämisen/muuttamisen alue

Näyttää valitun kohteen nykyiset asetukset. Muuta asetuksia tarpeen mukaan avattavien valikoiden avulla, antamalla asetukset suoraan tai käyttämällä muita tilanteen mukaisia tapoja.

8 Päivitä

Päivitä näytössä näkyvät asetukset uusimmilla tiedoilla napsauttamalla tätä.

9 Lopeta

Lopettaa [Tietoliikenneasetukset] ja palaa [Tulostinasetustyökalun] pääikkunaan.

❗ Tärkeää

Asetuksia ei oteta käyttöön tulostimille, jos [Lopeta]-painiketta napsautetaan napsauttamatta [Käytä]-painiketta asetusten muuttamisen jälkeen.

10 Käytä

Ota asetukset käyttöön tulostimeen valitsemalla [Käytä].

Jos haluat tallentaa määritetyt asetukset komentotiedostoon, valitse avattavasta valikosta [Tallenna komentotiedostoon].

❗ Tärkeää

[Käytä]-painikkeen napsauttaminen ottaa kaikkien välilehtien kaikki asetukset käyttöön tulostimeen. Jos [Poista nämä asetukset käytöstä] -valintaruutu on valittuna, kyseisen välilehden asetuksia ei oteta käyttöön.

Valikkorivi

Tiedosto-valikko

■ Ota asetukset käyttöön tulostimelle

Otaa asetukset käyttöön tulostimelle.



Vinkki

Jos [Poista nämä asetukset käytöstä] -valintaruutu on valittuna, kyseisen välilehden asetuksia ei tallenneta.

■ Tallenna asetukset komentotiedostoon

Tallentaa määritetyt asetukset komentotiedostoon.

Tiedostotunniste on .bin.

Tärkeää

- Jos [Poista nämä asetukset käytöstä] -valintaruutu on valittuna, kyseisen välilehden asetuksia ei tallenneta.
- Seuraavia tietoja ei tallenneta asetuskomentoihin:
 - Solmun nimi
 - IP-osoite, aliverkon peite ja oletusyhdyskäytävä (kun IP-osoiteasetus on [STATIC]).
- Tallennetut tietoliikenneasetuskomennot on tarkoitettu käytettäväksi ainoastaan asetusten ottamiseen käyttöön tulostimeen. Asetuksia ei voi ottaa käyttöön tämän komentotiedoston tuomisen avulla.
- Tallennetut komentotiedostot sisältävät todennusavaimia ja salasanoja. Tee tarvittavat varotoimet, jotta voit suojata tallennettuja komentotiedostoja. Voit esimerkiksi tallentaa komentotiedostot sijaintiin, jota muut käyttäjät eivät pysty käyttämään.
- Älä lähetä komentotiedostoa tulostimeen, jonka malli on jokin muu kuin komentotiedoston viennin yhteydessä määritetty.

■ Tuo

- Tuo nykyisen tietokoneen langattomista asetuksista.

Tuo asetukset tietokoneesta.



Vinkki

- Vain henkilökohtaiset suojauksen todennusasetukset (avoin järjestelmä, julkisen avaimen todennus ja WPA/WPA2-PSK) voidaan tuoda. Yrityksen suojauksen todennusasetuksia (kuten LEAP tai EAP-FAST) ja WPA2-PSK (TKIP) -asetuksia ei voi tuoda.
- Jos käytettävälle tietokoneelle on otettu käyttöön useita langattomia lähiverkkoja, ensimmäisiä havaittuja langattomia asetuksia (vain henkilökohtaiset asetukset) harkitaan tuotaviksi tiedoiksi.
- Vain asetukset (tietoliikennetila, SSID, todennusmenetelmä, salaustila ja todennusavain) [Langaton lähiverkko] -välilehden [Langattoman verkon asetukset] -ruudusta voidaan tuoda.

- Valitse tuotava profiili

Tuo viedyn tiedoston ja ottaa asetukset käyttöön tulostimeen.

Valitse [Selaa], niin näyttöön tulee valintaikkuna tiedoston selaamalla etsimistä varten. Valitse tuotava tiedosto. Valitun tiedoston asetukset näkyvät asetusten näyttämisen/muuttamisen alueella.



Vinkki

- Kaikki asetukset, kuten langattoman verkon asetukset tai TCP/IP-asetukset, voidaan tuoda. Solmujen nimiä ei kuitenkaan voi tuoda.
- Vain valitun profiilin kanssa yhteensopivat profiilit voidaan tuoda.
- Jos tuodun profiilin IP-osoiteasetus on [STATIC], muuta tuodun profiilin IP-asetusta tarpeen mukaan niin, ettei se ole sama kuin verkossa jo olevan sellaisen tulostimen IP-osoite, jonka asetukset on viimeistelty.

■ Vie

Tallentaa nykyiset asetukset tiedostoon.



Vinkki

Jos [Poista nämä asetukset käytöstä] -valintaruutu on valittuna, kyseisen välilehden asetuksia ei tallenneta.



Tärkeää

Vietyjä tiedostoja ei salata.

Työkalut-valikko

■ Asetukset

• Käynnistä tulostin automaattisesti uudelleen uusien asetusten käyttöönoton jälkeen.

Jos tämä valintaruutu on valittuna, tulostin käynnistetään automaattisesti uudelleen sen jälkeen, kun tietoliikenneasetukset on otettu käyttöön.

Jos tätä valintaruutua ei ole valittu, tulostimet täytyy käynnistää uudelleen manuaalisesti.



Vinkki

Kun määrität useita tulostimia, voit lyhentää asetusten muuttamiseen tarvittavaa aikaa poistamalla tämän valintaruudun valinnan. Tässä tapauksessa suosittelemme tämän valintaruudun valitsemista, kun määrität ensimmäisen tulostimen, jotta voit vahvistaa, että jokainen asetusta toimii tarkoitetulla tavalla.

• Tunnistaa liitetyn tulostimen automaattisesti ja noutaa nykyiset asetukset.

Jos tämä valintaruutu on valittuna ja tulostin on kytketty tai yhdistetty tietokoneeseen, tulostin tunnistetaan automaattisesti ja tulostimen nykyiset asetukset tulevat näkyviin [Nykyinen tila] -sivulle.



Vinkki

Jos kytketyn tai yhdistetyn tulostimen malli ei ole sama kuin avattavassa [Tulostin]-luettelossa näkyvän tulostimen, kaikissa välilehdissä käytettävissä olevat asetukset muuttuvat vastaamaan kytkettyä tai yhdistettyä tulostinta.

■ Muuta solmun nimeä

Mahdollistaa kunkin solmun nimen muuttamisen.

■ Palaa oletustietoliikenneasetuksiin

Palauttaa tietoliikenneasetukset niiden tehtaan oletusasetuksiksi.

Ohje-valikko

■ Näytä ohje

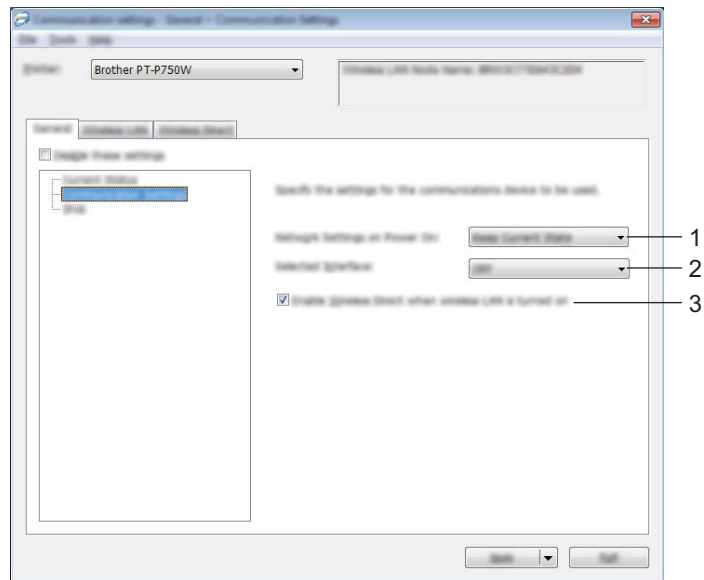
Näyttää ohjeen.

■ Tietoja

Näyttää versiotiedot.

Yleiset-välilehti

Tietoliikenneasetukset



1 Verkkoasetukset, kun virta kytketään

Määrittää tilanteen yhteyden muodostamiseen langattoman lähiverkon kautta, kun tulostimeen kytketään virta. Valitse [Langaton lähiverkko oletuksena], [Pois päältä oletusarvoisesti] tai [Säilytä nykyinen tila].

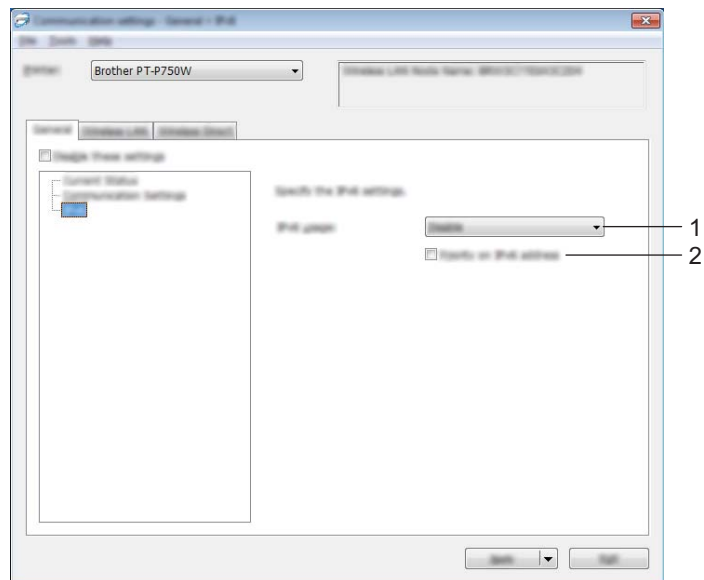
2 Valittu liittymä

Valitse [EI] tai [Langaton lähiverkko].

3 Ota Wireless Direct käyttöön, kun langaton lähiverkko on käytössä

Valitse tämä, kun haluat käyttää Wireless Directiä.

IPv6



1 IPv6-käyttö

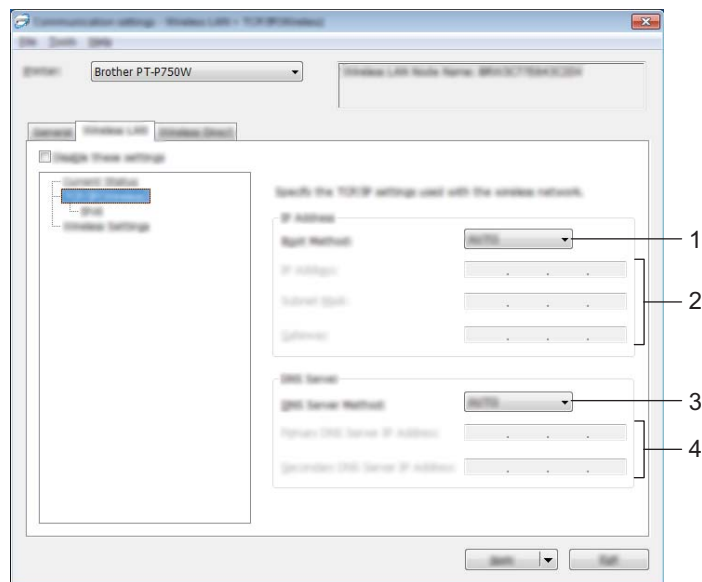
Valitse [Ota käyttöön] tai [Poista käytöstä].

2 IPv6-osoite ensisijainen

Valitse tämä, jos haluat IPv6-osoitteiden olevan ensisijaiset.

Langaton lähiverkko -välilehti

TCP/IP (langaton)



1 Boot Method

Valitse [STATIC], [AUTO], [BOOTP], [DHCP] tai [RARP].

2 IP-osoite / Aliverkon peite / Yhdyskäytävä

Määritä eri arvot.

Voit antaa asetukset vain, kun IP-osoitteen asetus on [STATIC].

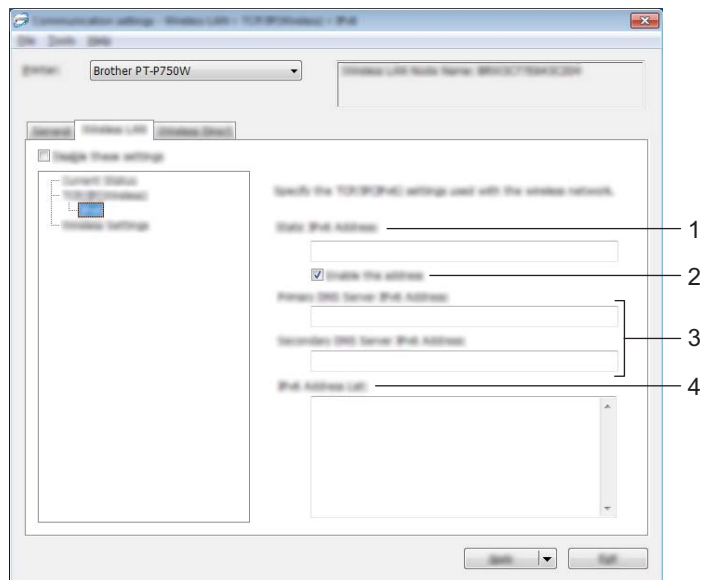
3 DNS-palvelinmenetelmä

Valitse [STATIC] tai [AUTO].

4 Ensisijaisen DNS-palvelimen IP-osoite / Toissijaisen DNS-palvelimen IP-osoite

Voit antaa asetukset vain, kun DNS-palvelimen asetus on [STATIC].

IPv6



1 Staattinen IPv6-osoite

Määritä arvo.

2 Ota tämä osoite käyttöön

Valitse tämä, jos haluat ottaa määritetyn staattisen IPv6-osoitteen käyttöön.

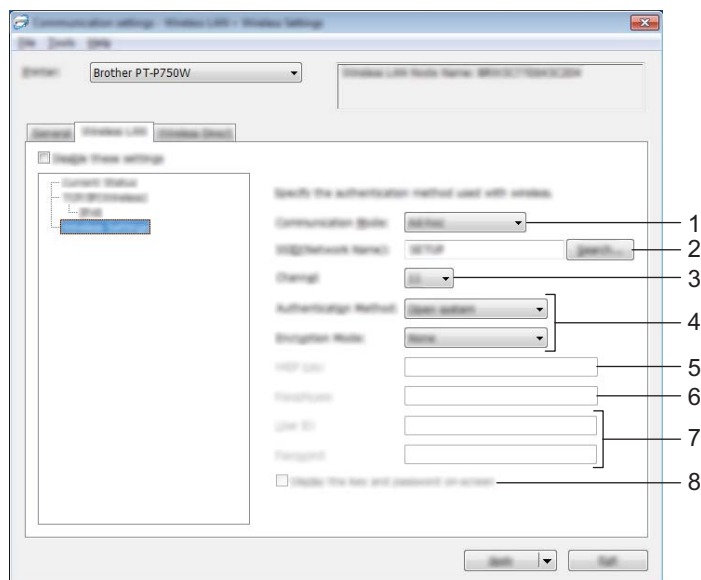
3 Ensisijainen nimipalvelimen IPv6-osoite / Toissijainen nimipalvelimen IPv6-osoite

Määritä arvot.

4 IPv6-osoiteluettelo

Näyttää IPv6-osoitteiden luettelon.

Langattoman verkon asetukset



1 Tietoliikennetila

Valitse [Ad-hoc] tai [Infrastruktuuri].



Vinkki

Kaikki tietokoneet, mobiililaitteet ja käyttöjärjestelmät eivät tue Ad-hoc-tilaa.

2 SSID (verkkonimi)

Napsauttamalla [Etsi]-painiketta voit tuoda SSID-valinnat näkyviin erillisessä valintaikkunassa.

3 Kanava

Valitse näytössä näkyvistä vaihtoehdoista.

4 Todennusmenetelmä/Salaustila

Eri todennusmenetelmien tuetut salaustilat ovat kohdassa *Tietoliikennetilat ja todennusmenetelmät/salaustilat* sivulla 29.

5 WEP-avain

Voit määrittää asetuksen vain, kun salaustilaksi on valittu WEP.

6 Tunnuslause

Voit määrittää asetuksen vain, kun todennusmenetelmäksi on valittu WPA2-PSK tai WPA/WPA2-PSK.

7 Käyttäjätunnus/Salasana

Voit määrittää asetuksia vain, kun todennusmenetelmäksi on valittu LEAP, EAP-FAST, EAP-TTLS tai EAP-TLS. Lisäksi käytettäessä EAP-TLS:ää ei ole tarpeen rekisteröidä salasanaa, mutta asiakasvarmenne täytyy rekisteröidä. Jos haluat rekisteröidä varmenteen, muodosta yhteys tulostimeen selaimesta ja määritä varmenne sitten. Jos haluat tietoja selaimen käyttämisestä, katso *Verkkopohjainen hallinta* sivulla 41.

8 Näytä avain ja salasana näytössä

Jos tämä valintaruutu on valittuna, avaimet ja salasanat näytetään tekstimuodossa (salaamattomana tekstinä).

Tietoliikennetilat ja todennusmenetelmät/salaustilat

- Kun [Tietoliikennetila] on [Ad-hoc]

| Todennusmenetelmä | Salaustila |
|-------------------|-----------------|
| Avoin järjestelmä | Ei mitään / WEP |

- Kun [Tietoliikennetila] on [Infrastruktuuri]

| Todennusmenetelmä | Salaustila |
|--------------------|-----------------|
| Avoin järjestelmä | Ei mitään / WEP |
| Jaettu avain | WEP |
| WPA2-PSK | AES |
| WPA/WPA2-PSK | TKIP+AES/AES |
| LEAP | CKIP |
| EAP-FAST/NONE | TKIP/AES |
| EAP-FAST/MS-CHAPv2 | TKIP/AES |
| EAP-FAST/GTC | TKIP/AES |
| PEAP/MS-CHAPv2 | TKIP/AES |
| PEAP/GTC | TKIP/AES |
| EAP-TTLS/CHAP | TKIP/AES |
| EAP-TTLS/MS-CHAP | TKIP/AES |
| EAP-TTLS/MS-CHAPv2 | TKIP/AES |
| EAP-TTLS/PAP | TKIP/AES |
| EAP-TLS | TKIP/AES |

❗ Tärkeää

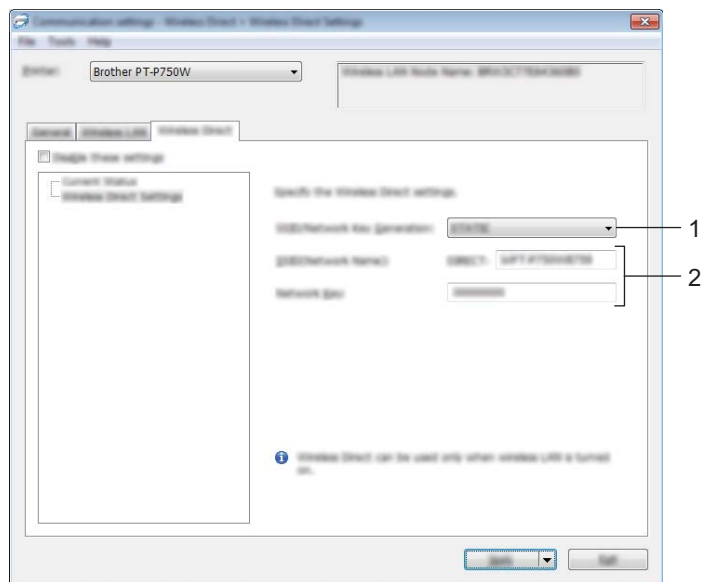
Kattavampien suojausasetusten käyttäminen:

Kun varmennetarkistus suoritetaan EAP-FAST-, PEAP-, EAP-TTLS- tai EAP-TLS-todennusmenetelmillä, varmennetta ei voi määrittää [Tulostinasetustyökalusta]. Kun tulostin on määritetty muodostamaan yhteys verkkoon, määritä varmenne käyttämällä tulostinta selaimesta.

Jos haluat tietoja selaimen käyttämisestä, katso *Verkkopohjainen hallinta* sivulla 41.

Wireless Direct -välilehti

Wireless Direct -asetukset



1 SSID:n/verkkoavaimen luonti

Valitse [AUTO] tai [STATIC].

2 SSID (verkkonimi) / Verkkoavain

Kirjoita SSID (enintään 25 ASCII-merkkiä) ja verkkoavain (enintään 63 merkkiä), joita käytetään Wireless Direct -tilassa.

Voit määrittää asetuksen vain, kun [SSID:n/verkkoavaimen luonti] -asetukseksi on valittu STATIC.

Asetusten ottaminen käyttöön useille tulostimille

- 1 Kun olet ottanut asetukset käyttöön ensimmäiseen tulostimeen, irrota tietokoneen ja tulostimen välinen kaapeli ja kytke toinen tulostin sitten tietokoneeseen.
- 2 Valitse juuri kytketty tulostin avattavasta [Tulostin]-luetteloruudusta.



Vinkki

Jos [Tunnistaa liitetyn tulostimen automaattisesti ja noutaa nykyiset asetukset.] -valintaruutu on valittuna [Asetukset]-valintaikkunassa, USB-kaapelilla kytketty tulostin valitaan automaattisesti.

Jos haluat lisätietoja, katso *Tiedosto-valikko* sivulla 21.

- 3 Valitse [Käytä].
Samat asetukset, jotka otettiin käyttöön ensimmäiselle tulostimelle, otetaan käyttöön toiselle tulostimelle.



Vinkki

Jos [Käynnistä tulostin automaattisesti uudelleen uusien asetusten käyttöönoton jälkeen.] -valintaruutu ei ole valittuna, tulostimia ei käynnistetä uudelleen asetusten muuttamisen jälkeen, mikä lyhentää tulostinten määrittämiseen tarvittavaa aikaa. Suosittelemme kuitenkin [Käynnistä tulostin automaattisesti uudelleen uusien asetusten käyttöönoton jälkeen.] -valintaruudun valitsemista ensimmäisen tulostimen määrittämisen yhteydessä, jotta voit varmistaa, että yhteys tukiasemaan voidaan muodostaa oikein asetuksia käyttäen. Jos haluat lisätietoja, katso *Tiedosto-valikko* sivulla 21.

- 4 Toista vaiheet 1–3 kaikille tulostimille, joiden asetuksia haluat muuttaa.

! Tärkeää

Jos IP-osoiteasetus on [STATIC], tulostimen IP-osoite muutetaan samaksi osoitteeksi, joka ensimmäisellä tulostimella on.

Muuta IP-osoitetta tarvittaessa.



Vinkki

Jos haluat tallentaa nykyiset asetukset tiedostoon, valitse [Tiedosto] - [Vie].

Samat asetukset voidaan ottaa käyttöön toiseen tulostimeen valitsemalla [Tiedosto] - [Tuo] ja valitsemalla sitten viedyn asetustiedoston. (Katso *Tiedosto-valikko* sivulla 21.)

Laiteasetusten käyttäminen

Käytä Tulostinasetustyökalun [Laiteasetukset]-osaa, kun haluat muuttaa tulostimen oletusasetuksia.

❗ Tärkeää

- Tarkista, ettei Editor Lite -merkkivalo pala, ennen kuin kytket USB-kaapelin tietokoneeseen. Jos Editor Lite -merkkivalo palaa, paina Editor Lite -painiketta ja pidä sitä painettuna, kunnes merkkivalo sammuu.
- Varmista, että verkkolaite on kytketty pistorasiaan.
- Varmista, että tulostusohjain on asennettu ja toimiva.
- Kytke tämä tulostin tietokoneeseen USB-kaapelilla.
Tällä työkalulla ei voi määrittää asetuksia käyttäen langatonta lähiverkkoyhteyttä.

1 Kytke määritettävä P-touch-tarratulostin tietokoneeseen.

2 Windows 10

Napsauta Aloitus-painiketta ja valitse [Brother]-kohdasta [Tulostinasetustyökalu].

Windows 8 / Windows 8.1 / Windows Server 2012/2012 R2

Valitse [Sovellukset]-näytössä [Tulostinasetustyökalu].

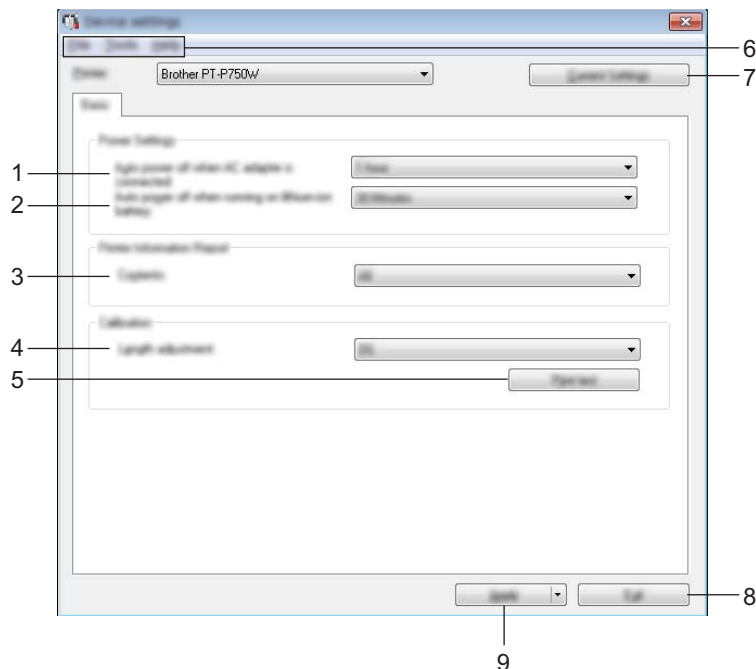
Windows Vista / Windows 7 / Windows Server 2008/2008 R2

Valitse Käynnistä-valikosta [Kaikki ohjelmat] - [Brother] - [Label & Mobile Printer] - [Tulostinasetustyökalu].

Pääikkuna tulee näyttöön.

3 Valitse määritettävä P-touch-tarratulostin avattavasta [Tulostin]-luettelosta ja valitse sitten [Laiteasetukset]. Näyttöön tulee [Laiteasetukset]-ikkuna.

4 Määritä tai muuta asetuksia.



1 Katkaise virta automaattisesti, kun verkkolaite on kytkettyä

Määritä aika, joka kuluu, ennen kuin tulostimen virta katkaistaan automaattisesti.
 Käytettävissä olevat asetukset: [Ei mitään], 10/20/30/40/50 minuuttia, 1/2/4/8/12 tuntia

2 Katkaise virta automaattisesti, kun virtalähde on litiumioniakku

Määritä aika, joka kuluu, ennen kuin tulostimen virta katkaistaan automaattisesti.
 Käytettävissä olevat asetukset: [Ei mitään], 10/20/30/40/50 minuuttia, 1 tunti

3 Sisälllys

Määrittää tulostettavat tulostintiedot.
 Käytettävissä olevat asetukset: [Kaikki], [Käyttölöki], [Tulostinasetukset]

4 Pituuden säätö

Säätää tulostetun tarran pituuden vastaamaan tietokoneen näytössä näkyvän tarran pituutta.
 Käytettävissä olevat asetukset: -3—+3 % (1 %:n lisäyksin)

5 Tulostustesti

Tulostaa testitarran, jonka avulla voit tarkistaa pituuden säädön tulokset.

6 Valikkorivi

Valitse kunkin valikon sisältämä komento luettelosta.
 Jos haluat lisätietoja valikkorivistä, katso *Valikkorivi* sivulla 35.

7 Nykyiset asetukset

Napsauta tätä painiketta, jos haluat noutaa asetukset yhdistettynä olevasta tulostimesta ja näyttää ne valintaikkunassa.

8 Lopeta

Lopettaa [Tietoliikenneasetukset] ja palaa [Tulostinasetustyökalun] pääikkunaan.

9 Käytä

Ota asetukset käyttöön tulostimeen valitsemalla [Käytä].

Jos haluat tallentaa määritetyt asetukset komentotiedostoon, valitse avattavasta valikosta [Tallenna komentotiedostoon].

- 5 Kun olet muuttanut asetuksia, valitse [Käytä] - [Lopeta] ja viimeistele asetusten määrittäminen valitsemalla sitten pääikkunassa [Lopeta].

Valikkorivi

Tiedosto-valikko

■ Ota asetukset käyttöön tulostimelle

Otaa asetukset käyttöön tulostimelle. Suorittaa saman toiminnon kuin [Käytä]-painikkeen napsauttaminen.

■ Tallenna asetukset komentotiedostoon

Tallentaa määritetyt asetukset komentotiedostoon. Tiedostotunniste on .bin.

Tallennettua komentotiedostoa voi käyttää BRAdmin-apuohjelman kanssa ottamaan asetukset käyttöön laitteeseen.

■ Tuo

Tuo viedyn tiedoston ja otaa asetukset käyttöön tälle työkalulle.

■ Vie

Tallentaa nykyiset asetukset tiedostoon.

Työkalut-valikko

■ Tulosta tietoraportti

Tulostaa tulostimen tiedot.

■ Palauta tehtaan oletusasetuksiksi

Palauttaa kaikki tulostimen asetukset tehtaan oletusasetuksiksi.

■ Asetukset

Jos [Älä näytä virhesanomaa, jos nykyisiä asetuksia ei voi noutaa käynnistyksen yhteydessä.] -valintaruutu on valittuna, sanomaa ei näytetä seuraavalla kerralla.

P-touch Utilityä käyttämällä tulostimen tietoliikenneasetukset ja laiteasetukset voidaan määrittää Macintosh-tietokoneesta, kun tulostin ja tietokone kytketään USB-kaapelilla.



Vinkki

P-touch Utility asennetaan samanaikaisesti muun ohjelmiston, kuten tulostusohjaimen, kanssa.

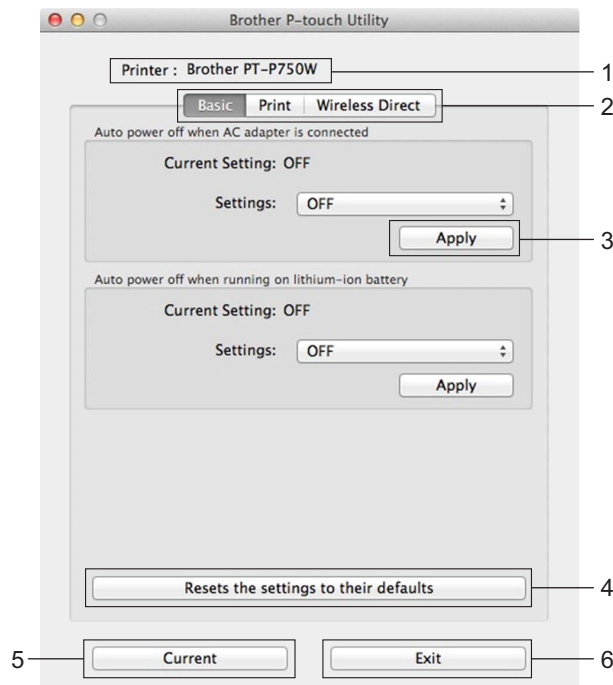
❗ Tärkeää

- Tarkista, ettei Editor Lite -merkkivalo pala, ennen kuin kytket USB-kaapelin tietokoneeseen. Jos Editor Lite -merkkivalo palaa, paina Editor Lite -painiketta ja pidä sitä painettuna, kunnes merkkivalo sammuu.
- Varmista, että verkkolaite on kytketty pistorasiaan.
- Varmista, että tulostusohjain on asennettu ja toimiva.
- Kytke tämä tulostin tietokoneeseen USB-kaapelilla.
Tällä työkalulla ei voi määrittää asetuksia käyttäen langatonta lähiverkkoyhteyttä.

P-touch Utilityn käyttäminen

- 1 Kytke P-touch-tarratulostin tietokoneeseen.
- 2 Osoita [Macintosh HD] - [Ohjelmat] - [Brother] - [P-touch Utilities] - [Brother P-touch Utility.app].
[Brother P-touchin Utility] -ikkuna tulee näyttöön.

Asetukset-valintaikkuna



1 Printer (Tulostin)

Näyttää tulostimesi mallin nimen.

2 Setting Tabs (Asetusvälilehdet)

Napsauta välilehteä, joka sisältää määritettävät tai muutettavat asetukset.

3 Apply (Käytä)

Lähetää kunkin kohteen asetuksen tulostimeen.

4 Resets the settings to their defaults (Palauttaa asetukset niiden oletusasetuksiksi)

Palauttaa kaikki tulostimen asetukset tehtaan oletusasetuksiksi.

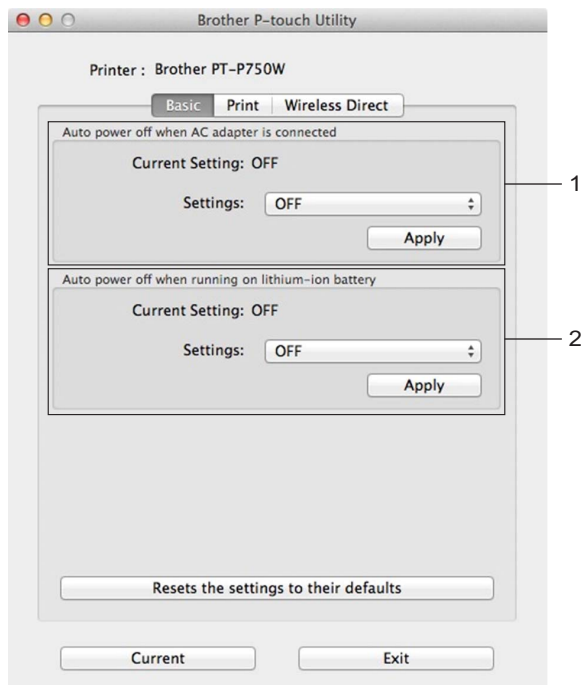
5 Current (Nykyinen)

Noutaa asetukset yhdistettynä olevasta tulostimesta ja näyttää ne valintaikkunassa.

6 Exit (Lopeta)

Lopettaa P-touch Utilityn.

Basic (Perusasetukset) -välilehti



1 Auto power off when AC adapter is connected (Katkaise virta automaattisesti, kun verkkolaite on yhdistetty)

Määritä aika, joka kuluu, ennen kuin tulostimen virta katkaistaan automaattisesti.

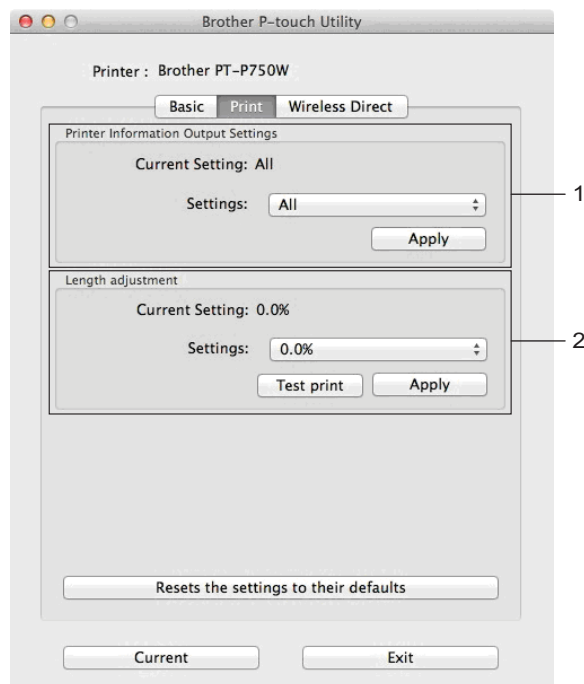
Käytettävissä olevat asetukset: [OFF] (EI), 10/20/30/40/50 minuuttia, 1/2/4/8/12 tuntia

2 Auto power off when running on lithium-ion battery (Katkaise virta automaattisesti, kun litiumioniakku on käytössä)

Määritä aika, joka kuluu, ennen kuin tulostimen virta katkaistaan automaattisesti.

Käytettävissä olevat asetukset: [OFF] (EI), 10/20/30/40/50/60 minuuttia

Print (Tulostus) -välilehti



1 Printer Information Output Settings (Tulostimen tietojen tulostusasetukset)

Määrittää kohteet, jotka tulostetaan tulostintietoina.

Käytettävissä olevat asetukset:

[All] (Kaikki) tulostaa kaikki käyttölokiin ja laiteasetuksiin sisältyvät tiedot.

[Usage Log] (Käyttöloki) tulostaa ohjelman versiotiedot, puuttuvan pisteen testikuvion ja virrehistorian.

[Printer Settings] (Tulostinasetukset) tulostaa ohjelman version, laiteasetustiedot, verkkoasetustiedot ja PDL-tiedot.

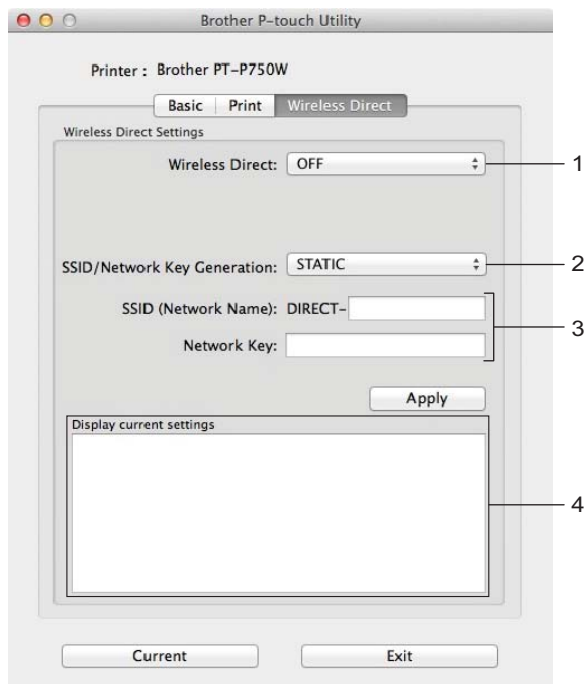
2 Length adjustment (Pituuden säätö)

Säätää tulostetun tarran pituuden vastaamaan tietokoneen näytössä näkyvän tarran pituutta.

Käytettävissä olevat asetukset: -3—+3 % (1 %:n lisäyksin)

Valitse [Test print] (Testitulostus), jos haluat tulostaa testitarran ja tarkistaa pituuden säädön.

Wireless Direct -välilehti



1 Wireless Direct

Ottaa Wireless Direct -toiminnon käyttöön tai poistaa sen käytöstä.
Käytettävissä olevat asetukset: [ON] (KYLLÄ), [OFF] (EI)

2 SSID/Network Key Generation (SSID:n/verkkoavaimen luonti)

Valitse [AUTO] (AUTOMAATTINEN) tai [STATIC] (STAATTINEN).

3 SSID (Network Name) (KeySSID (verkkonimi)) / Network (Verkkoavain)

Kirjoita SSID (3–25 ASCII-merkkiä) ja verkkoavain, joita käytetään Wireless Direct -tilassa.
Voit määrittää asetuksen vain, kun [SSID:n/verkkoavaimen luonti] -asetukseksi on valittu STATIC.

4 Display current settings (Näytä nykyiset asetukset)

Näyttää Wireless Directin nykyiset asetukset. Päivitä näytössä näkyvät asetukset uusimmilla tiedoilla napsauttamalla [Current] (Nykyinen) painiketta.

Yleiskuvaus

Voit hallita verkossasi olevaa tulostinta tavallisen selaimen avulla käyttäen HTTP-protokollaa. Kun käytetään verkkopohjaista hallintaa, voidaan tehdä seuraavia toimia:

- Tulostimen lisätietojen tarkasteleminen
- Verkoasetusten, kuten TCP/IP-tietojen, muuttaminen
- Näyttää tulostimen ja tulostinpalvelimen ohjelmistoversiotietoja
- Verkon ja tulostimen määritysten muuttaminen



Vinkki

Varmista, että JavaScript ja evästeet ovat aina käytössä käyttämässäsi selaimessa.

Jotta verkkopohjaista hallintaa voi käyttää, verkon on käytettävä TCP/IP:tä ja tulostimella sekä tietokoneella on oltava kelvollinen IP-osoite.

Tulostinasetusten määrittäminen verkkopohjaisen hallinnan avulla (selain)


Tulostuspalvelimen asetuksia voi muuttaa tavallisen selaimen avulla käyttäen HTTP (Hypertext Transfer Protocol) -protokollaa.

Tärkeää

Oletussalasanana sijaitsee laitteen takaosassa, ja se on merkitty tekstillä "Pwd".

Suosittelemme, että vaihdat oletussalasanan välittömästi, jotta voit suojata laitettasi luvattomalta käytöltä.

Voit myös tulostaa oletussalasanan painamalla **Syötä/Leikkaa**-painiketta ja pitämällä sitä painettuna muutaman sekunnin ajan.

- 1 Kirjoita selaimen osoiteriville "http://tulostimen_IP-osoite/". (Tässä "tulostimen_IP-osoite" on laitteesi IP-osoite tai tulostuspalvelimen nimi.) Jos tulostimen IP-osoite on esimerkiksi 192.168.1.2, kirjoita seuraavasti: http://192.168.1.2/.
- 2 Kirjoita tarvittaessa salasana **Login** (Kirjautuminen) -kenttään.
- 3 Valitse .
- 4 Napsauta **Network** (Verkko) -välilehteä.
- 5 Muokkaa tarvittaessa laitteesi asetuksia.



Vinkki

Jos olet muokannut tietokoneen Hosts-tiedostoa tai käytät toimialueen nimijärjestelmää (Domain Name System), voit myös kirjoittaa tulostuspalvelimen DNS-nimen. Koska tulostuspalvelin tukee TCP/IP:tä ja NetBIOSia, voit myös kirjoittaa tulostuspalvelimen NetBIOS-nimen. Voit etsiä NetBIOS-nimen napsauttamalla **Network** (Verkko) -välilehteä ja valitsemalla sitten **Network Status** (Verkon tila). Annettu NetBIOS-nimi on ensimmäiset 15 merkkiä solmun nimestä, ja se näkyy muodossa "BRWxxxxxxxxxxxx" (jossa "xxxxxxxxxxxx" on Ethernet-osoite).

Vinkki

Salasanan asettaminen:

Suosittelemme kirjautumissalasanan määrittämistä, jotta verkkopohjaisen hallinnan luvaton käyttö voidaan estää.

- 1 Valitse [Administrator] (Järjestelmänvalvoja).
- 2 Kirjoita haluamasi salasana (enintään 32 merkkiä).
- 3 Kirjoita salasana uudelleen [Confirm new password] (Vahvista uusi salasana) -ruutuun.
- 4 Valitse [Submit] (Lähetä).
Kun seuraavan kerran käytät verkkopohjaista hallintaa, kirjoita salasana [Login] (Kirjautuminen) -ruutuun ja napsauta sitten .Kun olet määrittänyt kaikki asetukset, kirjaudu ulos napsauttamalla .

Voit myös määrittää salasanan valitsemalla [Please configure the password.] (Määritä salasana.) laitteen WWW-sivulla, jos et määritä sisäänkirjautumisen salasanaa.

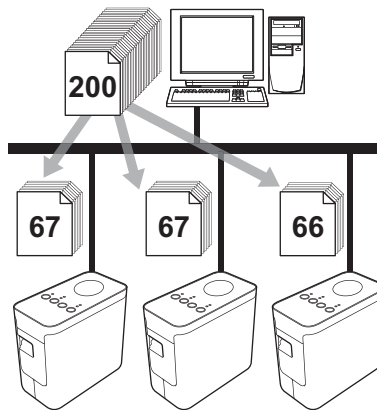
Hajautettu tulostus

Tulostaminen voidaan jakaa eli hajauttaa eri tulostinten kesken, kun tulostetaan suuri määrä tarroja. Koska tulostaminen tapahtuu samanaikaisesti, tulostukseen kuluva kokonaisaika voi lyhentyä.



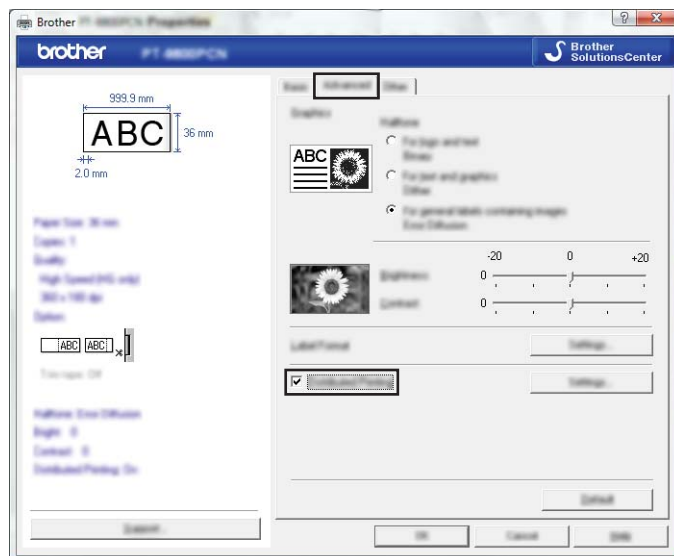
Vinkki

- Tulostaminen voidaan jakaa tulostimille, jotka on yhdistetty USB-yhteyden tai langattoman verkkoyhteyden kautta.
- Tulostettavat sivut jaetaan automaattisesti valittujen tulostinten kesken. Jos määritettyä sivujen määrää ei voi jakaa tulostinten kesken tasan, ne jaetaan siinä järjestyksessä, jossa tulostimet ovat valintaikkunan luettelossa, kun tulostusasetukset määritetään vaiheessa 4.

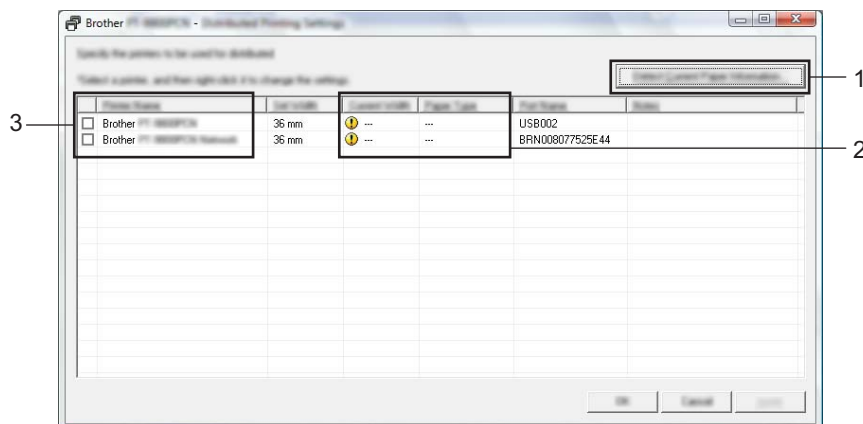


- 1 Valitse P-touch Editor:n [Tiedosto]-valikosta [Tulosta].
- 2 Valitse [Ominaisuudet...].

- 3 Valitse [Lisäasetukset] -välilehdessä [Hajautettu tulostus] -valintaruutu ja valitse sitten [Asetukset].




- 4 Valitse [Jaetun tulostuksen asetukset] -valintaikkunassa tulostimet, joita käytetään hajautettuun tulostukseen.



- 1 Valitse [Tunnista nykyisen paperin tiedot...].
- 2 Tunnistetut nykyisen paperin tiedot tulevat näkyviin [Nykyinen leveys]- ja [Paperityyppi] -sarakeisiin.
- 3 Valitse hajautettuun tulostukseen käytettävän tulostimen [Tulostimen nimi] -sarakkeen vieressä oleva valintaruutu.



Vinkki

Jos valittu nauhan leveys on eri kuin [Nykyinen leveys] -kohdan vieressä näkyvä leveys,  tulee näkyviin [Nykyinen leveys] -sarakkeen alla olevan asetuksen viereen. Lisää tulostimeen nauhaa, jonka leveys on sama kuin [Aseta leveys] -kohdassa määritetty leveys.

5 Määritä tulostukseen käytettävän nauhan leveys.

A. Jos vain yksi tulostin on valittu

Valitse vaiheen 4 valintaikkunassa tulostin, jonka asetus määritetään, ja kaksoinapsauta sitä tai napsauta sitä hiiren kakkospainikkeella ja valitse [Settings] (Asetukset). Valitse nauhan leveys avattavasta [Aseta leveys] -luettelosta.

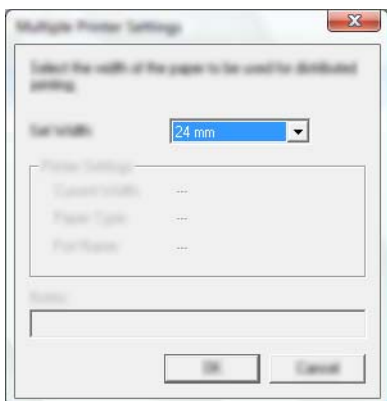


Vinkki

Vaiheen 4 valintaikkunassa näytettävät tiedot voidaan kirjoittaa [Huomautuksia] -tekstiruutuun.

B. Jos useita tulostimia on valittu

Valitse valintaikkunassa 4 tulostimet, joiden asetukset määritetään, napsauta niitä hiiren kakkospainikkeella ja valitse [Asetukset]. Valitse nauhan leveys avattavasta [Aseta leveys] -luettelosta. Samaa nauhan leveyden asetusta käytetään kaikille valituille tulostimille.



Vinkki

[Tulostimen asetukset]- ja [Huomautuksia]-kohtien alla olevat asetukset eivät ole käytettävissä.

6 Sulje nauhan leveyden asetuksen valintaikkuna valitsemalla [OK].

7 Sulje [Jaetun tulostuksen asetukset] -valintaikkuna valitsemalla [OK].
Määrittäminen on valmis.

8 Aloita hajautettu tulostaminen valitsemalla [OK].



Vinkki

- Jos tulostin on yhdistetty jonkin USB-keskittimen tai tulostuspalvelimen avulla, sen tietojen tunnistaminen ei välttämättä onnistu.

Syötä asetukset manuaalisesti ennen tulostamista ja tarkista, että tulostinta voi käyttää tulostamiseen.

- Riippuen siitä, käytetäänkö reititintä, ja käytössä olevista suojausominaisuuksista, kuten palomuurista, tätä toimintoa ei ehkä voi käyttää.
 - Suosittelemme, että suoritat yhteystestin käyttöympäristöllesi. Lisätietoja saat myyjältä.
-

Säännöllinen kunnossapito

P-touch-tarratulostin tulee puhdistaa säännöllisesti, jotta sen suorituskyky pysyy hyvänä.



Vinkki

Irrota aina verkkolaite ennen P-touch-tarratulostimen puhdistamista.

P-touch-tarratulostimen ulkokuoren puhdistaminen

Pyyhi pölyt ja tahrat pääyksiköstä pehmeällä, kuivalla kankaalla.

Käytä itsepintaisiin tahroihiin hieman vedellä kostutettua kangasta.



Tärkeää

Älä käytä tinneriä, bentseeniä, alkoholia tai muuta orgaanista liuotinta. Niiden käyttäminen saattaa muuttaa kotelon muotoa tai vahingoittaa P-touch-tarratulostimen ulkoasua.

Tulostuspään ja päärullan puhdistaminen

Jos tulostetuissa tarroissa on raitoja tai heikkolaatuisia merkkejä, tulostuspää ja päärulla ovat todennäköisesti likaisia. Puhdista tulostuspää käyttämällä kuivaa vanupuikkoa tai valinnaista tulostuspään puhdistuskasettia (TZe-CL4).



Vinkki

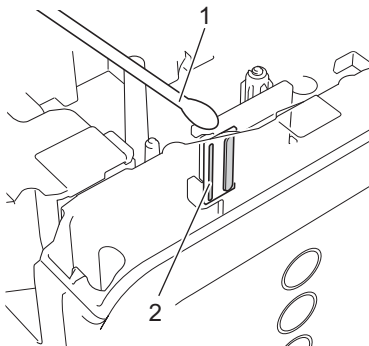
Lue tulostuspään puhdistuskasetin mukana toimitetut käyttöohjeet.



VAROITUS

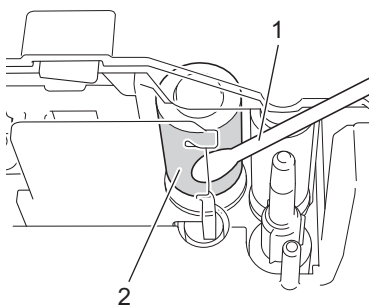
Älä kosketa suoraan tulostuspäähän paljain käsin. Tulostuspää saattaa olla kuuma.

■ Tulostuspää



- 1 Vanupuikko
- 2 Tulostuspää

■ Päärulla



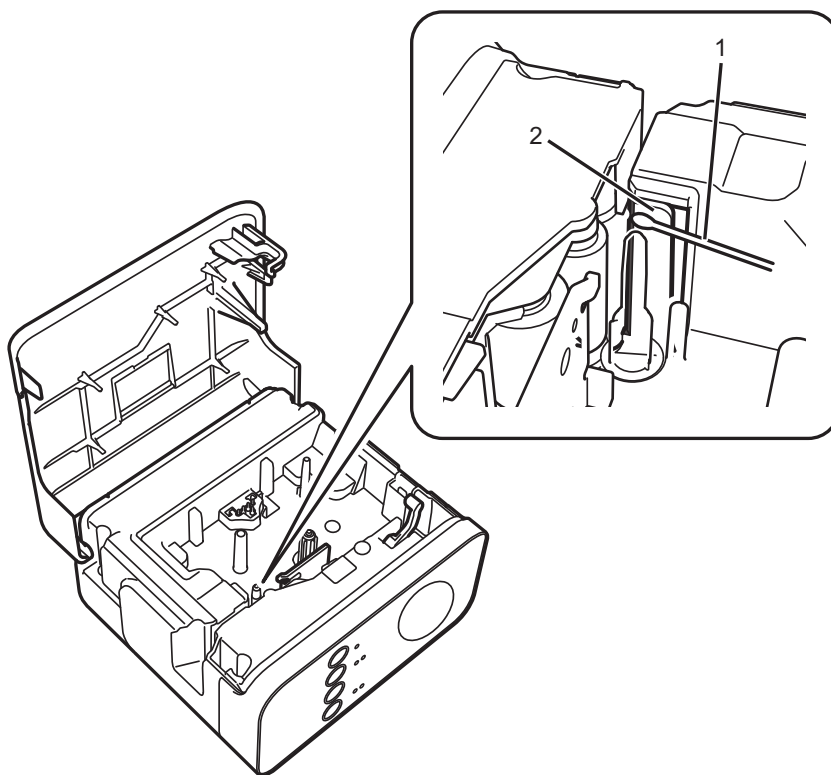
- 1 Vanupuikko
- 2 Päärulla

Nauhaleikkurin puhdistaminen

Pyyhi leikkurin terät noin kerran vuodessa käyttämällä kuivaa vanupuikkoa. Leikkurin terään voi kerääntyä teipin liimaa toistuvassa käytössä, jolloin terästä voi tulla tylsä ja nauha voi jumittua leikkuriin.

⚠ HUOMAUTUS

Älä kosketa leikkurin terää sormilla.



- 1 Vanupuikko
- 2 Leikkurin terät

Vianmääritys

Jos luulet, että P-touch-tarratulostimesasi on ongelma, tarkista alla oleva kaavio ja noudata vianetsintävinkkejä.

Jos tarvitset lisää apua, löydät viimeisimmät usein kysytyt kysymykset ja vianmääritysratkaisuja Brother-tukisivustosta.

Sivuston osoite on support.brother.com.

■ Perustoiminnot

| Ongelma | Ratkaisu |
|--|--|
| Kun olen sulkenut P-touch Editor Lite, miten voin käynnistää ohjelman uudelleen, kun virta on yhä kytkettynä P-touch-tarratulostimeen? | <ul style="list-style-type: none"> ■ Irrota USB-kaapeli ja kytke se sitten uudelleen, kun virta on kytkettynä P-touch-tarratulostimeen. ■ (Windows) Käynnistä P-touch Editor Lite [Oma tietokone] -toiminnosta. |
| En pysty käynnistämään P-touch-tarratulostinta. | Tarkista, että paristot/akut on asennettu oikein tai että mukana toimitettu verkkolaite on kytketty tiukasti. |
| En pysty lopettamaan P-touch Editor Liteä. | Tarkista, onko näytössä jokin virhesanoma, ja yritä ratkaista se. Huomaa, ettei ohjelmistoa voi sulkea tarrojen tulostamisen aikana. |
| Tulostetussa tarrassa on tyhjä vaakasuuntainen viiva. | Jos tulostetuissa tarroissa on raitoja tai heikkolaatuisia merkkejä, tulostuspää on todennäköisesti likainen. Puhdista tulostuspää käyttämällä vanupuikkoa tai valinnaista tulostuspään puhdistuskasettia (TZe-CL4). Katso <i>Tulostuspään ja pääruullan puhdistaminen</i> sivulla 47. * Älä kosketa suoraan tulostuspäähän paljain käsin. |
| Tarra on vaikea leikata. | Puhdista leikkurin terä vanupuikolla. Katso <i>Nauhaleikkurin puhdistaminen</i> sivulla 49. * Älä kosketa leikkurin terää suoraan paljain käsin. |
| Kun tarra tulostetaan, tekstin kummallakin puolella on liian iso marginaali (tyhjä tila). (Käytettäessä P-touch Editor Liteä) | Kun marginaalien asetus on [Iso], tarrat tulostuvat niin, että tulostetun tekstin kummallakin puolella on noin 25 mm:n marginaali. Pienennä tätä marginaalia muuttamalla asetukseksi [Pieni]. Napsauta P-touch Editor Litessä hiiren kakkospainikkeella ja valitse näyttöön tulevasta valikosta [Marginaalit]. Muuta asetukseksi [Pieni]. |
| P-touch-tarratulostin ei tulosta, tai tulostettuja merkkejä ei ole muotoiltu oikein. | <ul style="list-style-type: none"> ■ Varmista, että nauhakasetti on asetettu paikalleen oikein. ■ Jos nauhakasetti on tyhjä, vaihda se. ■ Varmista, että kasetin kansi on suljettu oikein. |
| Virta katkeaa, kun yritetään tulostaa. | <ul style="list-style-type: none"> ■ Paristojen/akkujen virta voi olla vähissä. Vaihda ne. ■ Varmista, että paristot/akut on asetettu paikalleen oikein. ■ Käytössä on väärä verkkolaite. Suositeltu verkkolaite on AD-E001. |
| Nauha ei syöty oikein, tai se jumittuu P-touch-tarratulostimen sisälle. | <ul style="list-style-type: none"> ■ Varmista, että nauhan pää syöttyy nauhan ohjainten alle. ■ Syötä/Leikkaa-painiketta käytettiin tulostamisen aikana. Älä koske Syötä/Leikkaa-painikkeeseen tulostuksen aikana. |

| Ongelma | Ratkaisu |
|--|---|
| Haluan nollata P-touch-tarratulostimen. | Kun P-touch-tarratulostimen virta on katkaistuna, paina Syötä/Leikkaa-painiketta ja pidä sitä alaspainettuna pitäessäsi samalla virtapainiketta alaspainettuna. Kun Editor Lite -merkkivalo alkaa vilkkua ja tilamerkkivalo palaa oranssina, paina Syötä/Leikkaa-painiketta kuudesti pitäen samalla virtapainiketta alaspainettuna. P-touch-tarratulostin nollataan tehdasasetuksiin. |
| Värinauha on irronnut värirullasta. | <p>Jos värinauha on katkennut, vaihda nauhakasetti. Jos se ei ole, älä leikkaa nauhaa. Poista nauhakasetti ja kelaä sitten löysä värinauha kelalle kuvan mukaisesti.</p> <div data-bbox="950 567 1112 735" data-label="Image"> </div> <p>1 Kela</p> |
| P-touch-tarratulostin pysähtyy tarran tulostamisen aikana. | <ul style="list-style-type: none"> ■ Vaihda nauhakasetti, jos raidallinen nauha on näkyvässä, sillä se ilmaisee, että nauhan loppu on saavutettu. ■ Vaihda kaikki paristot tai liitä verkkolaite suoraan P-touch-tarratulostimeen. ■ Tulostuspää saattaa olla liian kuuma. Odota hetken aikaa ja yritä sitten tulostusta uudelleen. |
| Tarraa ei leikata automaattisesti. | Tarkista asetus tulostinohjaimessa. Lisätietoja leikkausasetuksista on Brother-tukisivuston Usein kysytyissä kysymyksissä. Syötä ja leikkaa viimeinen tarra vaihtoehtoisesti painamalla Syötä/Leikkaa-painiketta. |
| Haluan tarkistaa, käytätkö ohjelmiston uusinta versiota. | Tarkista mukana toimitetun P-touch Update Softwaren avulla, onko käytössäsi ohjelmiston uusin versio. Lisätietoja P-touch Update Softwaresta on Brother-tukisivuston Usein kysytyissä kysymyksissä. |

■ Verkko


Tarkista ensin seuraavat:

| |
|---|
| Litiumioniakku on asennettuna tai verkkolaite on kytketty. Et pysty muodostamana langatonta verkkoyhteyttä, kun P-touch saa virtansa alkali- tai Ni-MH-paristoista. |
| Tukiasemaan (langaton verkko), reitittimeen tai keskittimeen on kytketty virta, ja sen linkkimerkkivalo vilkkuu. |
| Kaikki suojamateriaali on poistettu P-touch-tarratulostimesta. |
| Kasetin kansi on suljettu täysin. |
| Nauhakasetti on asetettu nauhakasetin lokeroon oikein. |

Langattoman verkon määrittysten tekeminen ei onnistu.

| Kysymys | Ratkaisu |
|---|--|
| Ovatko suojausasetuksesi (SSID/verkkoavain) oikein? | <p>Tarkista uudelleen ja valitse oikeat suojausasetukset.</p> <ul style="list-style-type: none"> ■ WLAN-tukiaseman/-reitittimen valmistajan nimeä tai mallin numeroa saatetaan käyttää oletussuojausasetuksena. ■ Katso WLAN-tukiaseman/-reitittimen mukana toimitetuista ohjeista lisätietoja suojausasetusten löytämiseksi. ■ Kysy WLAN-tukiasemasi/-reitittimesi valmistajalta, Internet-palveluntarjoajaltasi tai verkonvalvojalta. |
| Käytätkö MAC-osoitesuodatusta? | Tarkista, että P-touch-tarratulostimen MAC-osoite on sallittu suodattimessa. Löydät MAC-osoitteen Tulostinasetustyökalun [Tietoliikenneasetuksista]. Jos haluat lisätietoja [Tietoliikenneasetuksista], katso <i>Tietoliikenneasetusten käyttäminen</i> sivulla 19. |
| Onko WLAN-tukiasemasi/-reitittimesi piilotustilassa? (Se ei lähetä SSID-nimeä.) | <ul style="list-style-type: none"> ■ Sinun tulee antaa oikea SSID-nimi asennuksen aikana tai käyttäessäsi Tulostinasetustyökalun [Tietoliikenneasetuksia]. ■ Tarkista SSID-nimi WLAN-tukiasemasi/-reitittimesi mukana toimitetuista ohjeista ja määritä langattoman verkon asetukset uudelleen. |
| Onko P-touch-tarratulostimesi yhdistetty WLAN-tukiasemaan/-reitittimeen oikein? | Tarkista, palaako Wi-Fi- tai NFC-merkkivalo. |

**P-touch-tarratulostin ei pysty tulostamaan verkon välityksellä.
P-touch-tarratulostinta ei löydy verkosta edes onnistuneen asennuksen jälkeen.**

| Kysymys | Ratkaisu |
|--|--|
| Onko P-touch-tarratulostimellesi määritetty vapaa IP-osoite? | <ul style="list-style-type: none"> ■ Tarkista IP-osoite ja aliverkon peite. Varmista, että sekä tietokoneen että P-touch-tarratulostimen IP-osoite ja aliverkon peite ovat oikein ja että ne ovat samassa verkossa. Lisätietoja IP-osoitteen ja aliverkon peitteen tarkistamisesta saat verkonvalvojalta. ■ (Windows) Vahvista IP-osoite, aliverkon peite ja muut verkkoasetukset Tulostinasetustyökalun [Tietoliikenneasetusten] avulla. Jos haluat lisätietoja [Tietoliikenneasetuksista], katso <i>Tietoliikenneasetusten käyttäminen</i> sivulla 19. |
| Epäonnistuiiko aiempi tulostustyösi? | <ul style="list-style-type: none"> ■ Jos epäonnistunut tulostustyö on yhä tietokoneesi tulostusjonossa, poista se. ■ Kun esimerkiksi käytössä on Windows 7:  [Laitteet ja tulostimet] ja valitse laitteesi [Tulostimet ja faksit]-kohdasta. Kaksoisnapsauta laitteesi kuvaketta ja valitse sitten [Tulostin]-valikosta [Peruuta kaikki tiedostot]. |
| Onko P-touch-tarratulostimesi yhdistetty WLAN-tukiasemaan/-reitittimeen oikein? | Tarkista, palaako Wi-Fi- tai NFC-merkkivalo. |
| Olen tarkistanut kaikki edellä olevat ja kokeillut kyseisiä toimia, mutta P-touch-tarratulostin ei kuitenkaan tulosta. Voinko tehdä vielä jotakin? | Poista tulostinohjaimen sekä ohjelmiston asennus ja asenna ne sitten uudelleen. |

Haluan tarkistaa, että verkkolaitteeni toimivat oikein.

| Kysymys | Ratkaisu |
|---|--|
| Onko P-touch-tarratulostimen, tukiaseman/reitittimen tai verkon keskittimen virta kytkettynä? | Tarkista, että olet varmistanut kaikki ohjeet kohdassa <i>Tarkista ensin seuraavat</i> : sivulla 52. |
| Mistä löydän P-touch-tarratulostimen verkkoasetukset, kuten IP-osoitteen? | Tarkista Tulostinasetustyökalun [Tietoliikenneasetukset]. Jos haluat lisätietoja [Tietoliikenneasetuksista], katso <i>Tietoliikenneasetusten käyttäminen</i> sivulla 19. |
| Onko P-touch-tarratulostimesi yhdistetty WLAN-tukiasemaan/-reitittimeen oikein? | Tarkista, palaako Wi-Fi- tai NFC-merkkivalo. |

Muut

| Kysymys | Ratkaisu |
|---|---|
| Haluan nollata P-touch-tarratulostimen verkkoasetukset. | Kun P-touch-tarratulostimen virta on katkaistuna, paina Syötä/Leikkaa-painiketta ja pidä sitä alaspainettuna pitäessäsi samalla virtapainiketta alaspainettuna. Kun Editor Lite -merkkivalo alkaa vilkkua ja tilamerkkivalo palaa oranssina, paina Syötä/Leikkaa-painiketta kahdesti pitäen samalla virtapainiketta alaspainettuna. Verkkoasetukset nollataan tehdasasetuksiin. Jos haluat poistaa APIPA-asetuksen käytöstä ja nollata verkkoasetukset, paina Syötä/Leikkaa-painiketta neljästi. |

brother