

# Podręcznik Użytkownika Online

## P-touch P750W

Przed rozpoczęciem korzystania z drukarki przeczytaj niniejszy  
Podręcznik Użytkownika Online.

Zalecamy przechowywanie go w łatwo dostępnym miejscu do użytku  
w przyszłości.

# Wprowadzenie

## Ważna uwaga





---

- Treść niniejszego dokumentu i dane techniczne produktu mogą ulegać zmianom bez powiadomienia.
- Firma Brother zastrzega sobie prawo do wprowadzania zmian w specyfikacjach oraz dokumentacji zawartej w niniejszym podręczniku bez uprzedzenia i nie ponosi odpowiedzialności za jakiegokolwiek szkody (także pośrednie) spowodowane korzystaniem z tych informacji. Niniejsze zastrzeżenie odnosi się również do błędów typograficznych i innych, które mogą występować w tych publikacjach.
- W zależności od używanego systemu operacyjnego ekrany przedstawione w niniejszej dokumentacji mogą się różnić od widocznych na monitorze.
- Przed rozpoczęciem użytkowania drukarki P-touch przeczytaj wszystkie dołączone do niej dokumenty, aby uzyskać informacje na temat bezpieczeństwa i prawidłowej obsługi.

## Symbole używane w niniejszym podręczniku

---

W podręczniku używane są następujące symbole:

 <b>OSTRZEŻENIE</b>	Informuje o tym, co należy zrobić, aby uniknąć ryzyka obrażeń ciała.
 <b>UWAGA</b>	Informuje o procedurach, których należy przestrzegać, aby uniknąć lekkich obrażeń ciała lub uszkodzenia drukarki P-touch.
 <b>Ważne</b>	Oznacza informacje lub instrukcje, których należy przestrzegać. Zignorowanie ich może doprowadzić do uszkodzenia lub nieprawidłowego działania urządzenia.
 <b>Informacja</b>	Wskazuje informacje lub instrukcje mogące pomóc w lepszym zrozumieniu i bardziej efektywnym użytkowaniu produktu.

## Znaki towarowe i prawa autorskie

---

BROTHER to znak towarowy lub zarejestrowany znak towarowy firmy Brother Industries, Ltd.

P-TOUCH to znak towarowy lub zarejestrowany znak handlowy firmy Brother Industries, Ltd.

© 2014 Brother Industries, Ltd. Wszelkie prawa zastrzeżone.

Microsoft, Windows Vista, Windows Server i Windows to albo zarejestrowane znaki towarowe albo znaki towarowe firmy Microsoft Corp. w Stanach Zjednoczonych i/lub innych krajach.

Apple, Macintosh i Mac OS to znaki towarowe firmy Apple Inc., zarejestrowane w Stanach Zjednoczonych i/lub innych krajach.

Android to znak towarowy firmy Google Inc.

Google Play to znak towarowy firmy Google Inc.

Wi-Fi i Wi-Fi Alliance to zarejestrowane znaki towarowe organizacji Wi-Fi Alliance.

WPA, WPA2, Wi-Fi Protected Setup, logo Wi-Fi Protected Setup i Wi-Fi Direct to znaki towarowe stowarzyszenia Wi-Fi Alliance.

Nazwy innych programów lub produktów używane w niniejszym dokumencie są znakami towarowymi lub zarejestrowanymi znakami towarowymi firm będących ich właścicielami.

Każda firma, której nazwa oprogramowania jest wymieniona w tym podręczniku, posiada umowę licencyjną oprogramowania dotyczącą programów będących jej własnością.

Wszelkie znaki towarowe lub nazwy produktów widoczne na produktach firmy Brother, a także w powiązanych dokumentach lub innych materiałach, są znakami towarowymi lub zarejestrowanymi znakami towarowymi firm, do których się odnoszą.

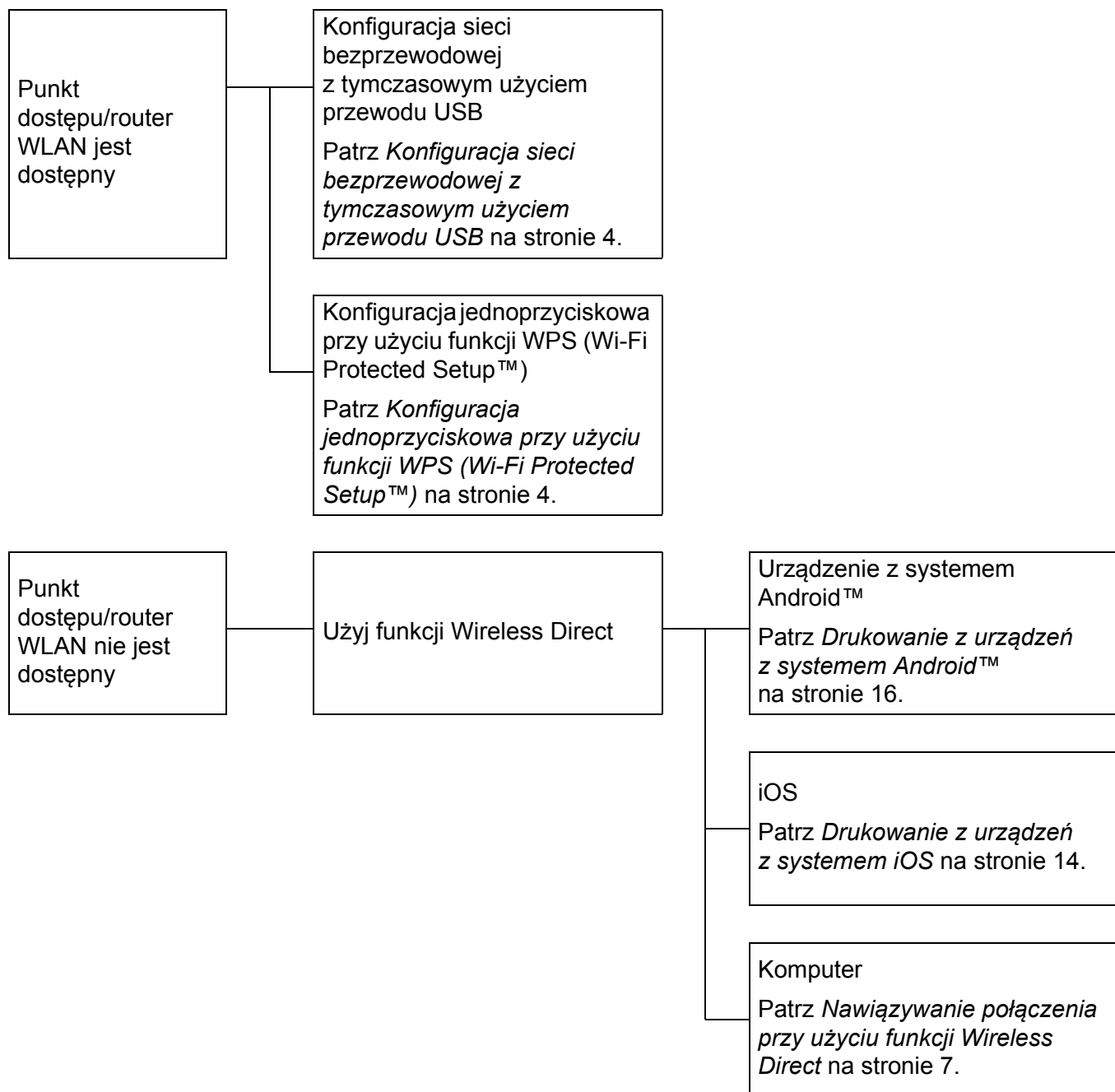
# Spis treści

<b>1</b>	<b>Metody nawiązywania połączenia z siecią bezprzewodową</b>	<b>1</b>
	Sprawdzanie środowiska sieciowego .....	1
<b>2</b>	<b>Drukowanie z komputerów</b>	<b>2</b>
	Dostępne aplikacje komputerowe .....	2
	Instalacja programu P-touch Editor i sterownika drukarki .....	4
	W przypadku drukowania za pośrednictwem połączenia USB .....	4
	W przypadku drukowania za pośrednictwem bezprzewodowego połączenia sieciowego .....	4
	Nawiązywanie bezprzewodowego połączenia sieciowego .....	5
	Przy użyciu funkcji WPS (Wi-Fi Protected Setup™) .....	5
	Nawiązywanie połączenia w trybie infrastruktury .....	6
	Nawiązywanie połączenia przy użyciu funkcji Wireless Direct .....	7
	Korzystanie z aplikacji P-touch Editor .....	8
	Korzystanie z aplikacji P-touch Editor (system Windows) .....	8
	Korzystanie z aplikacji P-touch Editor (system Macintosh) .....	11
<b>3</b>	<b>Drukowanie z urządzeń z systemem iOS</b>	<b>14</b>
	Dostępne aplikacje dla urządzeń z systemem iOS .....	14
	Instalacja aplikacji .....	14
	Podłączanie drukarki P-touch do urządzenia z systemem iOS .....	15
	Drukowanie z urządzenia z systemem iOS .....	15
<b>4</b>	<b>Drukowanie z urządzeń z systemem Android™</b>	<b>16</b>
	Dostępne aplikacje dla urządzeń z systemem Android™ .....	16
	Instalacja aplikacji .....	16
	Podłączanie drukarki P-touch do urządzenia z systemem Android™ .....	17
	W przypadku urządzenia z systemem Android™ obsługującego funkcję NFC (komunikacja bliskiego zasięgu) .....	17
	W przypadku urządzenia z systemem Android™ nieobsługującego funkcji NFC (komunikacja bliskiego zasięgu) .....	18
	Drukowanie z urządzenia z systemem Android™ .....	18
<b>5</b>	<b>Narzędzie do konfiguracji ustawień drukarki (system Windows)</b>	<b>19</b>
	Korzystanie z Ustawień komunikacji .....	19
	Okno dialogowe Ustawienia .....	20
	Pasek menu .....	21
	Karta Ogólne .....	24
	Karta Bezprzewodowa sieć LAN .....	26
	Karta Wireless Direct .....	30
	Stosowanie zmian ustawień w więcej niż jednej drukarce .....	31
	Korzystanie z ustawień urządzenia .....	32
	Pasek menu .....	34

<b>6</b>	<b>Brother P-touch Utility (system Macintosh)</b>	<b>35</b>
	Korzystanie z aplikacji P-touch Utility .....	35
	Okno dialogowe Ustawienia .....	36
	Karta Basic (Podstawowe) .....	37
	Karta Print (Drukowanie) .....	38
	Karta Wireless Direct .....	39
<b>7</b>	<b>Zarządzanie przez sieć</b>	<b>40</b>
	Wstęp .....	40
	Konfiguracja ustawień drukarki za pomocą funkcji Zarządzanie przez sieć (przeglądarki internetowej) .....	41
<b>8</b>	<b>Drukowanie etykiet przy użyciu kilku drukarek</b>	<b>42</b>
	Drukowanie rozproszone .....	42
<b>A</b>	<b>Załącznik</b>	<b>46</b>
	Rutynowa obsługa konserwacyjna .....	46
	Czyszczenie zewnętrznych powierzchni drukarki P-touch .....	46
	Czyszczenie głowicy drukującej i wałka głowicy .....	46
	Czyszczenie odcinarki taśmy .....	48
	Rozwiązywanie problemów .....	49

## Sprawdzanie środowiska sieciowego

Metoda połączenia zależy od środowiska sieciowego i typu urządzenia, które ma zostać podłączone. Dlatego przed podłączeniem do sieci należy sprawdzić środowisko sieciowe.



## Dostępne aplikacje komputerowe

Dostępne są różnego typu aplikacje i funkcje umożliwiające efektywniejsze wykorzystywanie drukarki P-touch.

Aplikacja	Windows	Macintosh	Charakterystyka
P-touch Editor Lite	✓	✓	Aplikacja P-touch Editor Lite nie wymaga instalowania sterownika ani oprogramowania. Za pomocą aplikacji P-touch Editor Lite można szybko i łatwo tworzyć proste układy etykiet. Aplikacja P-touch Editor Lite jest obsługiwana tylko w przypadku połączenia za pomocą przewodu USB.
P-touch Editor	✓	✓	Konieczne jest zainstalowanie sterownika i aplikacji P-touch Editor. Aplikacja P-touch Editor umożliwia tworzenie różnorodnych zindywidualizowanych etykiet o złożonych układach, wykorzystujących czcionki, szablony i obiekty klipart.
P-touch Library	✓		Ta aplikacja jest instalowana wraz z aplikacją P-touch Editor. Umożliwia ona zarządzanie szablonami i innymi danymi programu P-touch Editor przy użyciu komputera. Za pomocą aplikacji P-touch Library można drukować szablony.
P-touch Update Software	✓	✓	Aplikację P-touch Update Software należy zainstalować. Oprogramowanie można aktualizować do najnowszej wersji.
Narzędzie do konfiguracji ustawień drukarki	✓		Ten program jest instalowany wraz ze sterownikiem drukarki. Umożliwia skonfigurowanie w drukarce ustawień komunikacji i ustawień urządzenia przy użyciu komputera.
Utility		✓	Ten program jest instalowany wraz ze sterownikiem drukarki. Umożliwia skonfigurowanie w drukarce ustawień komunikacji i ustawień urządzenia przy użyciu komputera.
Wireless Device Setup Wizard (Kreator konfiguracji urządzenia bezprzewodowego)		✓	Ta aplikacja umożliwia skonfigurowanie drukarki do pracy w sieci bezprzewodowej.
BRAdmin Light	✓		Ta aplikacja umożliwia skonfigurowanie i zarządzanie drukarką sieciową przy użyciu komputera.
BRAdmin Pro	✓		Ta aplikacja umożliwia skonfigurowanie i zarządzanie drukarką sieciową przy użyciu komputera.

Przydatna funkcja	Windows	Macintosh	Charakterystyka
Drukowanie rozproszone	✓		Drukowanie dużej liczby etykiet można rozdzielić pomiędzy kilka drukarek. Ponieważ drukowanie odbywa się jednocześnie, pozwala to skrócić jego całkowity czas. Aby uzyskać więcej informacji, patrz <i>Drukowanie etykiet przy użyciu kilku drukarek</i> na stronie 42.

Więcej informacji można znaleźć na stronie Brother support ([support.brother.com](http://support.brother.com)), w sekcji [Odpowiedzi na często zadawane pytania i rozwiązywanie problemów].



## Instalacja programu P-touch Editor i sterownika drukarki

### W przypadku drukowania za pośrednictwem połączenia USB

Aby umożliwić drukowanie z komputera, należy na nim zainstalować program P-touch Editor, sterownik drukarki oraz inne aplikacje.

Odwiedź niżej podaną stronę internetową i pobierz niezbędne oprogramowanie. Instrukcje instalacji są dostępne na stronie pobierania.

- System Windows: [install.brother](http://install.brother)
- System Macintosh: Strona [Pobieranie] na stronie Brother support ([support.brother.com](http://support.brother.com))

### W przypadku drukowania za pośrednictwem bezprzewodowego połączenia sieciowego



#### Informacja

Nawiązanie połączenia z siecią bezprzewodową nie jest możliwe, gdy drukarka P-touch jest zasilana z baterii alkalicznych lub Ni-MH. Należy używać akumulatora litowo-jonowego lub zasilacza sieciowego.

W celu drukowania za pośrednictwem bezprzewodowego połączenia sieciowego zaleca się skonfigurowanie ustawień sieci bezprzewodowej podczas instalacji aplikacji.

Ustawienia te można później zmienić przy użyciu Narzędzia do konfiguracji ustawień drukarki. (Tylko system Windows)

Aby uzyskać więcej informacji, patrz *Narzędzie do konfiguracji ustawień drukarki (system Windows)* na stronie 19.

Dostępne są niżej opisane metody instalacji.

Odwiedź niżej podaną stronę internetową i pobierz niezbędne oprogramowanie. Instrukcje instalacji są dostępne na stronie pobierania.

- System Windows: [install.brother](http://install.brother)
- System Macintosh: Strona [Pobieranie] na stronie Brother support ([support.brother.com](http://support.brother.com))

### Konfiguracja sieci bezprzewodowej z tymczasowym użyciem przewodu USB

W przypadku tej metody zalecane jest użycie komputera podłączonego bezprzewodowo do sieci.

Za pośrednictwem przewodu USB można zdalnie skonfigurować drukarkę P-touch z komputera znajdującego się w sieci.

### Konfiguracja jedнопrzyciskowa przy użyciu funkcji WPS (Wi-Fi Protected Setup™)

Jeśli dany punkt dostępu/router WLAN obsługuje funkcję WPS, można przy jej użyciu szybko skonfigurować ustawienia sieci bezprzewodowej.

## Nawiązywanie bezprzewodowego połączenia sieciowego

Ten rozdział zawiera informacje na temat konfiguracji ustawień sieci bezprzewodowej i nawiązywania bezprzewodowego połączenia sieciowego w przypadku, w którym ustawienia sieci bezprzewodowej nie zostały skonfigurowane podczas instalacji.



### Informacja

Nawiązanie połączenia z siecią bezprzewodową nie jest możliwe, gdy drukarka P-touch jest zasilana z baterii alkalicznych lub Ni-MH. Należy używać akumulatora litowo-jonowego lub zasilacza sieciowego.

## Przy użyciu funkcji WPS (Wi-Fi Protected Setup™)

Jeśli dany punkt dostępu/router WLAN obsługuje funkcję WPS (Wi-Fi Protected Setup™), można łatwo skonfigurować ustawienia i połączenia poprzez jedno naciśnięcie przycisku.

- 1 Najpierw sprawdź, czy bezprzewodowy punkt dostępowy/router WLAN jest oznaczony symbolem WPS.



- 2 Naciśnij przycisk trybu bezprzewodowego na drukarce P-touch i przytrzymaj przez 5 sekund. Gdy dioda Wi-Fi zacznie migać z częstotliwością co 0,5 sekundy, zwolnij przycisk.
- 3 Naciśnij przycisk WPS na bezprzewodowym punkcie dostępowy/routerze.
- 4 Gdy zostanie nawiązane połączenie, zaświeci się dioda Wi-Fi.



### Informacja

Drukarka będzie próbowała nawiązać połączenie przy użyciu funkcji WPS przez 2 minuty. Jeśli w tym czasie zostanie naciśnięty przycisk trybu bezprzewodowego i przytrzymany przez 5 sekund, drukarka będzie kontynuowała próbę połączenia przez kolejne 2 minuty od tego momentu.

## Nawiązywanie połączenia w trybie infrastruktury

---

### ■ System Windows

- 1 Wcześniej sprawdź nazwę SSID (nazwę sieciową) i hasło punktu dostępu/routera WLAN.
- 2 Podłącz drukarkę do komputera przy użyciu przewodu USB.
- 3 Jeśli dioda Wi-Fi nie świeci, naciśnij przycisk trybu bezprzewodowego i przytrzymaj przez jedną sekundę w celu włączenia funkcji bezprzewodowej sieci LAN. Gdy zaświeci dioda Wi-Fi, zwolnij przycisk. Dioda Wi-Fi zacznie migać.
- 4 Uruchom na komputerze Narzędzie do konfiguracji ustawień drukarki i kliknij przycisk [Ustawienia komunikacji].  
Aby uzyskać więcej informacji na temat Narzędzia do konfiguracji ustawień drukarki, patrz *Narzędzie do konfiguracji ustawień drukarki (system Windows)* na stronie 19.
- 5 W sekcji [Ustawienia bezprzewodowe] na karcie [Bezprzewodowa sieć LAN] sprawdź, czy [Tryb komunikacji] jest ustawiony na opcję [Infrastruktura].
- 6 Wprowadź zanotowaną nazwę SSID lub kliknij opcję [Szukanie] i wybierz nazwę SSID z wyświetlonej listy.
- 7 W polu [PSK(Hasło)] wprowadź hasło.



### Informacja

---

Wymagane dane zależą od metody uwierzytelniania i trybu szyfrowania. Wprowadź dane niezbędne dla danego środowiska sieciowego.

- 8 Kliknij przycisk [Zastosuj].
- 9 Gdy zostanie nawiązane połączenie, zaświeci się dioda Wi-Fi.



### Informacja

---

Aby zmienić jakiegokolwiek inne ustawienia sieciowe, należy użyć Ustawień komunikacji.

Aby uzyskać informacje na temat Ustawień komunikacji, patrz *Korzystanie z Ustawień komunikacji* na stronie 19.

### ■ System Macintosh

Należy skorzystać z aplikacji Wireless Device Setup Wizard (Kreator konfiguracji urządzenia bezprzewodowego), którą można pobrać ze strony [Pobieranie] strony Brother support ([support.brother.com](http://support.brother.com)).



### Informacja

---

W przypadku używania trybu Ad-hoc zapoznaj się z sekcją [Odpowiedzi na często zadawane pytania i rozwiązywanie problemów] na stronie Brother support ([support.brother.com](http://support.brother.com)).

## Nawiązywanie połączenia przy użyciu funkcji Wireless Direct

---

Przy użyciu tej metody drukarka P-touch pełni rolę punktu dostępu sieci bezprzewodowej.

- 1 Podłącz drukarkę P-touch do komputera przy użyciu przewodu USB.
- 2 Jeśli dioda Wi-Fi nie świeci, naciśnij przycisk trybu bezprzewodowego i przytrzymaj przez jedną sekundę w celu włączenia funkcji bezprzewodowej sieci LAN.  
Gdy zaświeci dioda Wi-Fi, zwolnij przycisk. Dioda Wi-Fi zacznie migać.

### 3 System Windows

Uruchom na komputerze Narzędzie do konfiguracji ustawień drukarki i kliknij przycisk [Ustawienia komunikacji]. Sprawdź, czy na karcie [Ogólne] ustawień komunikacji zaznaczone jest pole wyboru [Włącz funkcję Wireless Direct, gdy włączona jest bezprzewodowa sieć LAN]. (Opcja ta jest domyślnie zaznaczona).

Aby uzyskać informacje na temat Ustawień komunikacji, patrz *Korzystanie z Ustawień komunikacji* na stronie 19.

### System Macintosh

Uruchom program P-touch Utility drukarki na komputerze i sprawdź, czy opcja [Wireless Direct] na karcie [Wireless Direct] jest ustawiona na [ON] (WŁ.).

Aby uzyskać informacje na temat programu P-touch Utility, patrz *Brother P-touch Utility (system Macintosh)* na stronie 35.

- 4 Na komputerze, na ekranie ustawień Wi-Fi wybierz nazwę SSID drukarki P-touch i wprowadź hasło.
- 5 Gdy zostanie nawiązane połączenie, zaświeci się dioda NFC.

### Informacja

---

- Domyślna nazwa SSID i hasło są następujące:  
SSID: „DIRECT-brPT-P750W\*\*\*\*”, gdzie „\*\*\*\*” to cztery ostatnie cyfry numeru seryjnego produktu.  
(Etykieta z numerem seryjnym znajduje się pod pokrywą kasety).  
Hasło (klucz sieciowy): 00000000
  - Aby wydrukować nazwę SSID i hasło, naciśnij dwukrotnie przycisk trybu bezprzewodowego.  
(Użyj taśmy 24 mm).
  - Gdy używana jest funkcja Wireless Direct, nie można nawiązać połączenia z Internetem za pośrednictwem sieci bezprzewodowej. Aby skorzystać z Internetu, użyj połączenia przewodowego.
-

## Korzystanie z aplikacji P-touch Editor

Aby korzystać z drukarki P-touch wraz z komputerem, należy zainstalować sterownik drukarki i aplikację P-touch Editor.

Aby pobrać najnowsze sterowniki i oprogramowanie, odwiedź stronę Brother support pod adresem: [support.brother.com](http://support.brother.com).

W przypadku drukowania za pośrednictwem połączenia USB sprawdź, czy dioda Editor Lite się nie świeci. Jeśli dioda Editor Lite się świeci, naciśnij i przytrzymaj przycisk Editor Lite, aż dioda zgaśnie.

## Korzystanie z aplikacji P-touch Editor (system Windows)

### Uruchamianie aplikacji P-touch Editor



#### System Windows 10

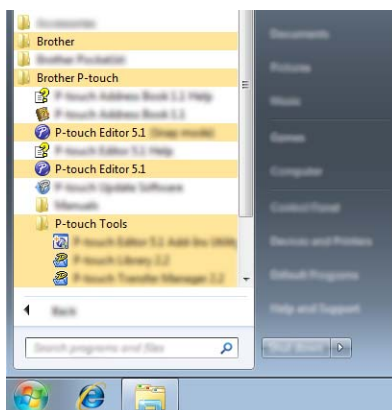
Naciśnij przycisk Start, wybierz [Wszystkie aplikacje] i kliknij [P-touch Editor] w [Brother P-touch] lub kliknij dwukrotnie ikonę [P-touch Editor] na pulpicie.

#### Systemy Windows 8 / Windows 8.1 / Windows Server 2012/2012 R2

Kliknij polecenie [P-touch Editor] na ekranie [Aplikacje] lub kliknij dwukrotnie ikonę [P-touch Editor] na pulpicie.

#### Systemy Windows Vista / Windows 7 / Windows Server 2008/2008 R2

Naciśnij przycisk Start, a następnie kliknij pozycje [Wszystkie programy] - [Brother P-touch] - [P-touch Editor].



Po uruchomieniu aplikacji P-touch Editor wybierz, czy chcesz utworzyć nowy układ czy otworzyć już istniejący.

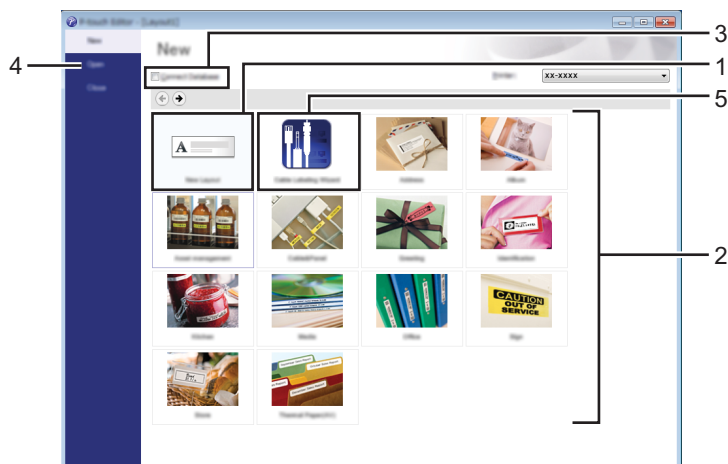


### Informacja

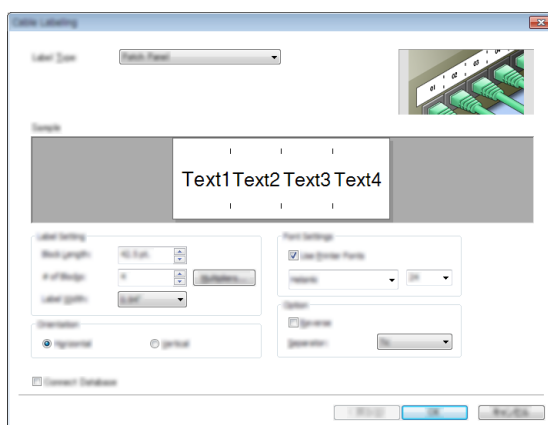
- Aplikację P-touch Editor można również uruchomić za pomocą skrótów, jeśli wybrano ich utworzenie podczas instalacji.
  - Ikona skrótu na pulpicie: kliknij dwukrotnie, aby uruchomić aplikację P-touch Editor.
  - Ikona skrótu na pasku szybkiego uruchamiania: kliknij, aby uruchomić aplikację P-touch Editor.
- Aby zmienić sposób działania aplikacji P-touch Editor po uruchomieniu, kliknij pozycje [Narzędzia] - [Opcje] na pasku menu aplikacji P-touch Editor, aby wyświetlić okno dialogowe [Opcje]. Po lewej stronie wybierz

nagłówek [Ogólne], a następnie żądane ustawienie w polu listy [Operacje] w obszarze [Ustawienia uruchamiania]. Ustawienie domyślne to [Wyświetl nowy widok].

- 2 Wybierz opcję na ekranie.



- 1 Aby utworzyć nowy układ, kliknij przycisk [Nowy układ].
- 2 Aby utworzyć nowy układ z istniejącego układu, wybierz przycisk żądanej kategorii.
- 3 Aby połączyć istniejący układ z bazą danych, zaznacz pole wyboru [Podłącz bazę danych].
- 4 Aby otworzyć istniejący układ, kliknij [Otwórz].
- 5 Aby otworzyć aplikację umożliwiającą łatwe tworzenie etykiet do zarządzania sprzętem elektrycznym, kliknij przycisk [Kreator etykiet kabli].

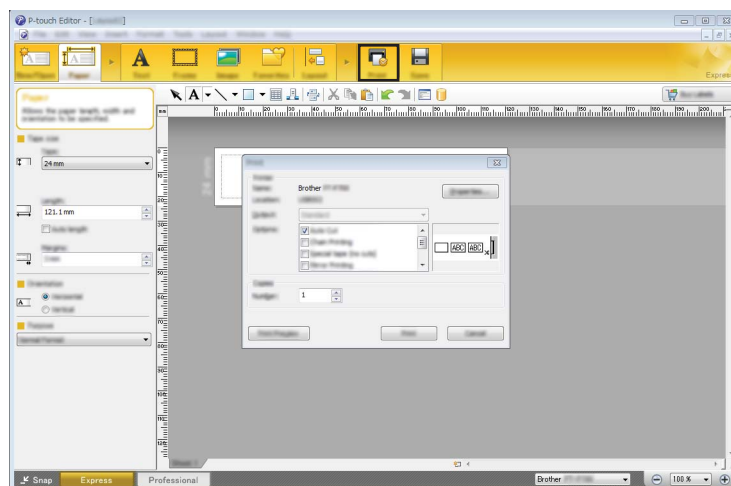


## Drukowanie przy użyciu aplikacji P-touch Editor

### Tryb Express

Ten tryb pozwala szybko i łatwo tworzyć układy zawierające tekst i obrazy.

Ekran trybu [Express] opisano poniżej:

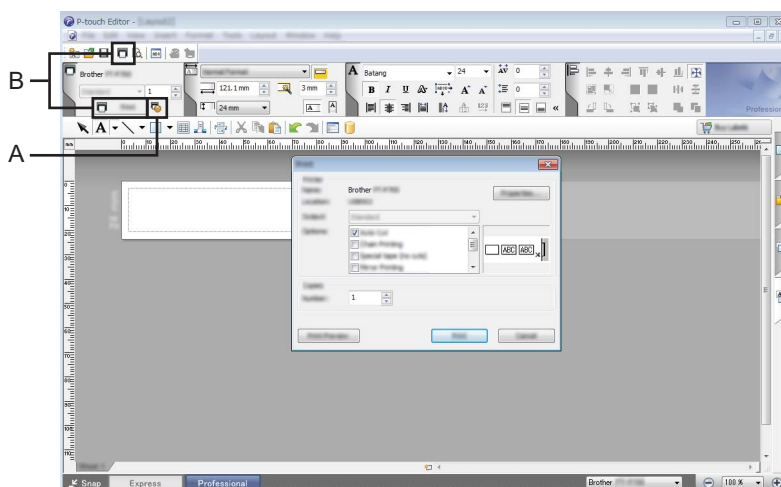


W celu wydrukowania można wybrać opcję [Drukuj] z menu [Plik] na pasku menu lub kliknąć ikonę [Drukuj]. (Przed wydrukowaniem skonfiguruj ustawienia drukowania na ekranie [Drukuj]).

### Tryb Professional

Ten tryb pozwala tworzyć układy za pomocą wielu zaawansowanych narzędzi i opcji.

Ekran trybu [Professional] opisano poniżej:



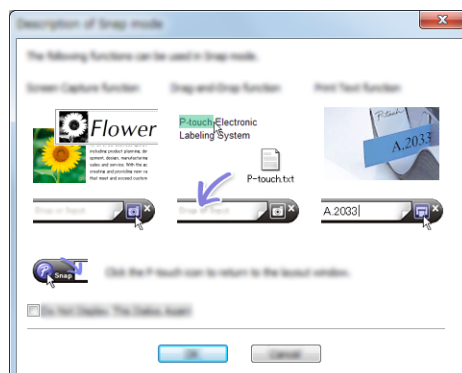
W celu wydrukowania można wybrać opcję [Drukuj] z menu [Plik] na pasku menu lub kliknąć ikonę [Drukuj] (A). Przed wydrukowaniem skonfiguruj ustawienia drukowania na ekranie [Drukuj].

Ponadto, aby rozpocząć drukowanie bez wybierania ustawień drukowania, można wybrać „B”.

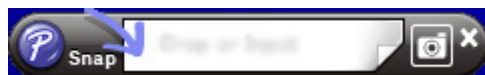
## Tryb Snap

Ten tryb pozwala przechwycić fragment ekranu lub cały ekran, wydrukować go jako obraz i zapisać do wykorzystania w przyszłości.

- 1 Kliknij przycisk wyboru trybu [Snap].  
Zostanie wyświetlone okno dialogowe [Opis trybu Snap].



- 2 Kliknij przycisk [OK].  
Zostanie wyświetlona paleta trybu [Snap].



## Korzystanie z aplikacji P-touch Editor (system Macintosh)

### Uruchamianie aplikacji P-touch Editor

Kliknij dwukrotnie ikonę [P-touch Editor] na pulpicie.

#### Informacja

Aplikację P-touch Editor można uruchomić również w następujący sposób:

Kliknij dwukrotnie pozycje [Macintosh HD] - [Programy] - [P-touch Editor], a następnie ikonę aplikacji [P-touch Editor].

Zostanie uruchomiona aplikacja P-touch Editor.

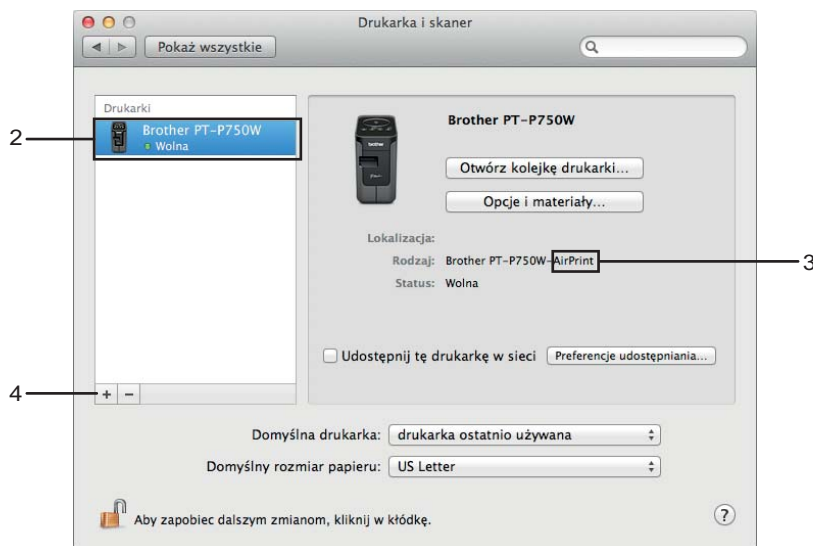
### W przypadku wyświetlenia komunikatu z prośbą o wybranie sterownika drukarki CUPS

W zależności od wersji systemu operacyjnego podczas drukowania może zostać wyświetlony komunikat z prośbą o wybranie sterownika drukarki CUPS. W takim przypadku należy wybrać sterownik drukarki CUPS przy użyciu następującej procedury.

- 1 Wybierz menu Apple - [Preferencje systemowe] - [Drukarka i skaner] lub [Drukarki i skanery].
- 2 Wybierz drukarkę Brother w sekcji [Drukarki].



- 3 Sprawdź, jaki sterownik drukarki jest używany. Informacja ta znajduje się przy pozycji [Rodzaj]. Jeśli w pozycji [Rodzaj] wyświetlany jest tekst „(Nazwa modelu) - Air Print”, oznacza to, że wybrany jest sterownik drukarki Air Print. Sterownik drukarki Air Print nie obsługuje aplikacji P-touch Editor, więc należy dodać sterownik drukarki CUPS.
- 4 Kliknij przycisk [+].

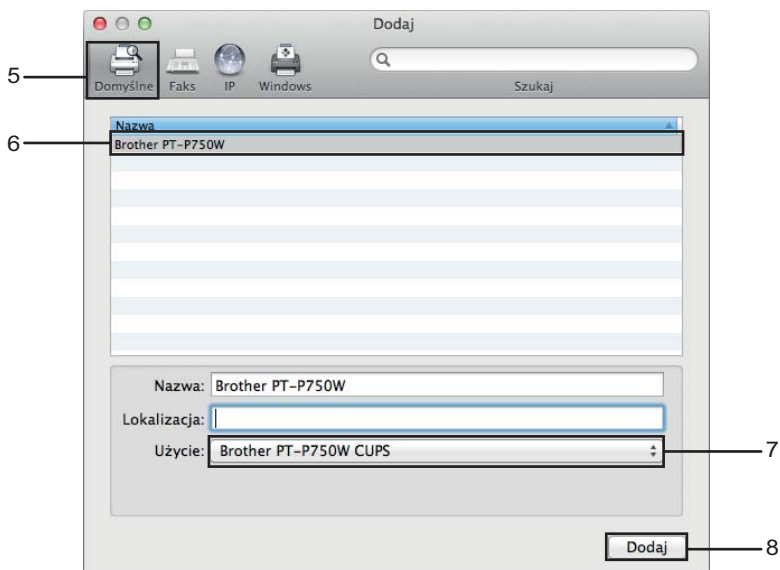


- 5 Kliknij ikonę [Domyślne] znajdującą się w górnej części okna dialogowego.
- 6 Wybierz swoje urządzenie z listy [Nazwa].
- 7 Upewnij się, że na liście [Użycie] wybrana jest pozycja „Brother XXXXXX CUPS”. (XXXXXXX jest nazwą używanego modelu).

### Informacja

Jeśli nie można znaleźć pozycji „Brother XXXXXX CUPS”, oznacza to, że sterownik drukarki CUPS nie jest zainstalowany. Aby pobrać i zainstalować najnowszy sterownik drukarki CUPS, odwiedź stronę Brother support pod adresem ([support.brother.com](http://support.brother.com)) i przejdź do strony [Pobieranie].

8 Kliknij [Dodaj].



9 Drukarka będzie teraz dostępna w sekcji [Drukarki]. Zamknij okno preferencji systemowych.

## Dostępne aplikacje dla urządzeń z systemem iOS

Więcej informacji na temat aplikacji mobilnych dostępnych dla Twojej drukarki można znaleźć pod adresem [support.brother.com/g/d/f5f9](https://support.brother.com/g/d/f5f9).



### SDK

Dostępny jest zestaw do rozbudowy oprogramowania (SDK). Odwiedź stronę Brother Developer Center ([www.brother.com/product/dev/index.htm](http://www.brother.com/product/dev/index.htm)).

## Instalacja aplikacji

Aplikacje firmy Brother dla urządzeń z systemem iOS można pobrać bezpłatnie z witryny App Store.

## Podłączanie drukarki P-touch do urządzenia z systemem iOS

- 1 Podłącz drukarkę P-touch do komputera przy użyciu przewodu USB.
- 2 Jeśli dioda Wi-Fi nie świeci, naciśnij przycisk trybu bezprzewodowego i przytrzymaj przez jedną sekundę w celu włączenia funkcji bezprzewodowej sieci LAN.  
Gdy zaświeci dioda Wi-Fi, zwolnij przycisk. Dioda Wi-Fi zacznie migać.

### 3 System Windows

Uruchom na komputerze Narzędzie do konfiguracji ustawień drukarki i kliknij przycisk [Ustawienia komunikacji]. Sprawdź, czy na karcie [Ogólne] Ustawień komunikacji zaznaczone jest pole wyboru [Włącz funkcję Wireless Direct, gdy włączona jest bezprzewodowa sieć LAN]. (Opcja ta jest domyślnie zaznaczona).

Aby uzyskać informacje na temat Ustawień komunikacji, patrz *Korzystanie z Ustawień komunikacji* na stronie 19.

### System Macintosh

Uruchom program P-touch Utility drukarki na komputerze i sprawdź czy opcja [Wireless Direct] na karcie [Wireless Direct] jest ustawiona na [ON] (WŁ.).

Aby uzyskać informacje na temat programu P-touch Utility, patrz *Brother P-touch Utility (system Macintosh)* na stronie 35.

- 4 Na ekranie ustawień Wi-Fi w urządzeniu z systemem iOS wybierz nazwę SSID drukarki P-touch i wprowadź hasło.

### Informacja

- Domyślna nazwa SSID i hasło są następujące:  
SSID: „DIRECT-brPT-P750W\*\*\*\*”, gdzie „\*\*\*\*” to cztery ostatnie cyfry numeru seryjnego produktu.  
(Etykieta z numerem seryjnym znajduje się pod pokrywą kasety).  
Hasło (klucz sieciowy): 00000000.
- Aby wydrukować nazwę SSID i hasło, naciśnij dwukrotnie przycisk trybu bezprzewodowego.  
(Użyj taśmy 24 mm).
- Drukarkę P-touch można również podłączyć do urządzenia z systemem iOS w trybie infrastruktury za pośrednictwem punktu dostępu/routera WLAN.

## Drukowanie z urządzenia z systemem iOS

- 1 W urządzeniu z systemem iOS uruchom jedną z aplikacji firmy Brother dla urządzeń mobilnych. (Patrz *Dostępne aplikacje dla urządzeń z systemem iOS* na stronie 14).
- 2 Po edycji danych, które mają zostać wydrukowane, dotknij opcji [Drukuj].

## Dostępne aplikacje dla urządzeń z systemem Android™

Więcej informacji na temat aplikacji mobilnych dostępnych dla Twojej drukarki można znaleźć pod adresem [support.brother.com/g/d/f5f9](http://support.brother.com/g/d/f5f9).



### SDK

Dostępny jest zestaw do rozbudowy oprogramowania (SDK). Odwiedź stronę Brother Developer Center ([www.brother.com/product/dev/index.htm](http://www.brother.com/product/dev/index.htm)).

## Instalacja aplikacji

Aplikacje firmy Brother dla urządzeń z systemem Android™ można pobrać bezpłatnie z witryny Google Play™.

## Podłączanie drukarki P-touch do urządzenia z systemem Android™

Drukarkę P-touch można podłączyć do urządzenia z systemem Android™ przy użyciu funkcji Wireless Direct. Drukarka P-touch pełni również rolę punktu dostępu sieci bezprzewodowej.

### W przypadku urządzenia z systemem Android™ obsługującego funkcję NFC (komunikacja bliskiego zasięgu)

4

- 1 Jeśli dioda Wi-Fi nie świeci, naciśnij przycisk trybu bezprzewodowego i przytrzymaj przez jedną sekundę w celu włączenia funkcji bezprzewodowej sieci LAN. Gdy zaświeci dioda Wi-Fi, zwolnij przycisk. Dioda Wi-Fi zacznie migać.

#### 2 System Windows

Uruchom na komputerze Narzędzie do konfiguracji ustawień drukarki i kliknij przycisk [Ustawienia komunikacji]. Sprawdź, czy na karcie [Ogólne] Ustawień komunikacji zaznaczone jest pole wyboru [Włącz funkcję Wireless Direct, gdy włączona jest bezprzewodowa sieć LAN]. (Opcja ta jest domyślnie zaznaczona).

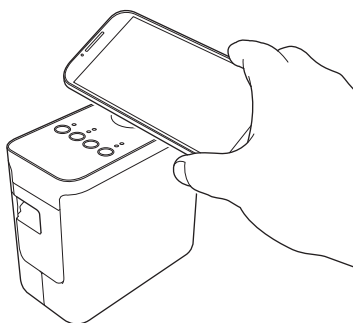
Aby uzyskać informacje na temat Ustawień komunikacji, patrz *Korzystanie z Ustawień komunikacji* na stronie 19.

#### System Macintosh

Uruchom program P-touch Utility drukarki na komputerze i sprawdź czy opcja [Wireless Direct] na karcie [Wireless Direct] jest ustawiona na [ON] (WŁ.).

Aby uzyskać informacje na temat programu P-touch Utility, patrz *Brother P-touch Utility (system Macintosh)* na stronie 35.

- 3 Włącz funkcję NFC w urządzeniu z systemem Android™ i dotknij nim oznaczenia NFC na drukarce P-touch.



#### Informacja

Jeśli w urządzeniu nie jest zainstalowana dedykowana aplikacja, zostanie wyświetlona strona główna Google Play.

W takiej sytuacji zainstaluj dedykowaną aplikację, a następnie kontynuuj procedurę od kroku 3. Patrz *Dostępne aplikacje dla urządzeń z systemem Android™* na stronie 16.

- 4 Gdy urządzenie z systemem Android™ zostanie wykryte, dioda NFC na drukarce P-touch na chwilę zgaśnie, a następnie ponownie się zaświeci.

## W przypadku urządzenia z systemem Android™ nieobsługującego funkcji NFC (komunikacja bliskiego zasięgu)

- 1 Jeśli dioda Wi-Fi nie świeci, naciśnij przycisk trybu bezprzewodowego i przytrzymaj przez jedną sekundę w celu włączenia funkcji bezprzewodowej sieci LAN.  
Gdy zaświeci dioda Wi-Fi, zwolnij przycisk. Dioda Wi-Fi zacznie migać.

### 2 System Windows

Uruchom na komputerze Narzędzie do konfiguracji ustawień drukarki i kliknij przycisk [Ustawienia komunikacji]. Sprawdź, czy na karcie [Ogólne] Ustawień komunikacji zaznaczone jest pole wyboru [Włącz funkcję Wireless Direct, gdy włączona jest bezprzewodowa sieć LAN].


(Opcja ta jest domyślnie zaznaczona).

Aby uzyskać informacje na temat Ustawień komunikacji, patrz *Korzystanie z Ustawień komunikacji* na stronie 19.

### System Macintosh

Uruchom program P-touch Utility drukarki na komputerze i sprawdź czy opcja [Wireless Direct] na karcie [Wireless Direct] jest ustawiona na [ON] (WŁ.).

Aby uzyskać informacje na temat programu P-touch Utility, patrz *Brother P-touch Utility (system Macintosh)* na stronie 35.

- 3 W urządzeniu z systemem Android™ uruchom jedną z aplikacji firmy Brother dla urządzeń mobilnych i dotknij .  
(Patrz *Dostępne aplikacje dla urządzeń z systemem Android™* na stronie 16).  
Wybierz drukarkę z wyświetlonej listy.

### Informacja

- Domyślna nazwa SSID i hasło są następujące:  
SSID: „DIRECT-brPT-P750W/\*\*\*\*”, gdzie „\*\*\*\*” to cztery ostatnie cyfry numeru seryjnego produktu.  
(Etykieta z numerem seryjnym znajduje się pod pokrywą kasety).  
Hasło (klucz sieciowy): 00000000.
- Jeśli w Ustawieniach komunikacji zostało zmienione hasło, należy je wprowadzić po wybraniu drukarki.
- Aby wydrukować nazwę SSID i hasło, naciśnij dwukrotnie przycisk trybu bezprzewodowego.  
(Użyj taśmy 24 mm).
- Drukarkę P-touch można również podłączyć do urządzenia z systemem Android™ w trybie infrastruktury za pośrednictwem punktu dostępu/routera WLAN.

## Drukowanie z urządzenia z systemem Android™

- 1 W urządzeniu z systemem Android™ uruchom jedną z aplikacji firmy Brother dla urządzeń mobilnych.  
(Patrz *Dostępne aplikacje dla urządzeń z systemem Android™* na stronie 16).
- 2 Po edycji danych, które mają zostać wydrukowane, dotknij opcji [Drukuj].

## Narzędzie do konfiguracji ustawień drukarki (system Windows)

Narzędzie do konfiguracji ustawień drukarki umożliwia skonfigurowanie w drukarce ustawień komunikacji i ustawień urządzenia przy użyciu komputera.



### Informacja

- Narzędzie do konfiguracji ustawień drukarki jest instalowane wraz z innym oprogramowaniem, takim jak sterownik drukarki.
- W [Panelu sterowania] oraz na ikonie skrótowa nazwa „Narzędzie do konfiguracji ustawień drukarki” jest wyświetlana w języku angielskim jako „Printer Setting Tool”.

## Korzystanie z Ustawień komunikacji

Opcja [Ustawienia komunikacji] w Narzędziu do konfiguracji ustawień drukarki umożliwia wprowadzenie lub zmianę danych komunikacji drukarki w przypadku podłączenia jej do komputera za pomocą przewodu USB. Można nie tylko zmienić ustawienia komunikacyjne jednej drukarki, ale również z łatwością zastosować te same ustawienia do wielu drukarek.

### ! Ważne

- Przed podłączeniem przewodu USB do komputera sprawdź, czy nie świeci się dioda Editor Lite. Jeśli dioda Editor Lite się świeci, naciśnij i przytrzymaj przycisk Editor Lite, aż dioda zgaśnie.
- Upewnij się, że zasilacz sieciowy jest podłączony do gniazdka elektrycznego.
- Upewnij się, że sterownik drukarki został zainstalowany i działa.
- Podłącz drukarkę do komputera za pomocą przewodu USB.  
W przypadku korzystania z bezprzewodowej sieci LAN nie jest możliwe wprowadzanie ustawień za pomocą tego narzędzia.

1 Podłącz drukarkę P-touch do komputera.

### 2 System Windows 10

Naciśnij przycisk Start, kliknij [Narzędzie do konfiguracji ustawień drukarki] w obszarze [Brother].

#### Systemy Windows 8 / Windows 8.1 / Windows Server 2012/2012 R2

Na ekranie [Aplikacje] kliknij [Narzędzie do konfiguracji ustawień drukarki].

#### Systemy Windows Vista / Windows 7 / Windows Server 2008/2008 R2

W menu Start kliknij pozycje [Wszystkie programy] - [Brother] - Brother] - [Label & Mobile Printer] - [Narzędzie do konfiguracji ustawień drukarki].

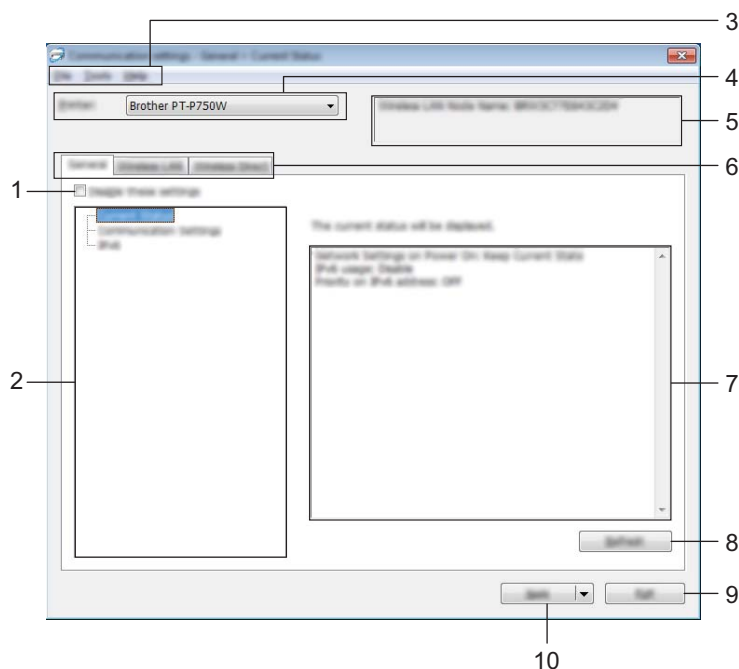
Wyświetlone zostanie okno główne.

3 Wybierz drukarkę P-touch, która ma zostać skonfigurowana, z listy rozwijanej [Drukarka], a następnie kliknij [Ustawienia urządzenia]. Zostanie wyświetlone okno [Ustawienia komunikacji].


4 Podaj lub zmień ustawienia.




## Okno dialogowe Ustawienia



### 1 Wyłącz te ustawienia

Po zaznaczeniu tego pola wyboru, na karcie zostanie wyświetlony symbol  i nie będzie już można wprowadzać ani zmieniać ustawień.

Ustawienia na karcie, na której wyświetlany jest symbol , nie zostaną zastosowane w drukarce, nawet po kliknięciu przycisku [Zastosuj]. Ponadto, ustawienia na karcie nie zostaną zapisane ani wyeksportowane po wykonaniu polecenia [Zapisz w pliku poleceń] lub [Eksportuj].

Jeśli chcesz zastosować, zapisać lub wyeksportować ustawienia do drukarki, to pole wyboru nie może być zaznaczone.

### 2 Pozycje

Po wybraniu opcji [Bieżący stan], bieżące ustawienia zostaną wyświetlone w obszarze wyświetlania/zmiany ustawień.

Wybierz pozycję spośród ustawień, które chcesz zmienić.

### 3 Pasek menu

Dla każdej pozycji menu można wybrać polecenie z listy.

Aby uzyskać szczegółowe informacje na temat paska menu, patrz *Pasek menu* na stronie 21.

### 4 Drukarka

Umożliwia wybór drukarki, której ustawienia mają zostać zmienione.

Jeśli podłączona jest tylko jedna drukarka, nie ma potrzeby dokonywania wyboru, ponieważ tylko jedna drukarka zostanie wyświetlona.

### 5 Nazwa węzła

Wyświetla nazwę węzła. Nazwę węzła można również zmienić. (Patrz *Menu Narzędzia* na stronie 23).

## 6 Karty ustawień

Kliknij kartę zawierającą ustawienia do wprowadzenia lub zmiany.

Jeśli na karcie wyświetlany jest symbol , ustawienia na tej karcie nie zostaną zastosowane w drukarce.

## 7 Obszar wyświetlania/zmiany ustawień

Wyświetla bieżące ustawienia dla wybranej pozycji. Ustawienia można zmienić stosownie do potrzeb za pomocą menu rozwijanych, bezpośredniego wprowadzania lub innych metod.

## 8 Odśwież

Kliknij, aby zaktualizować wyświetlane ustawienia o najnowsze informacje.

## 9 Wyjście

Powoduje wyjście z opcji [Ustawienia komunikacji] i powraca do głównego okna [Narzędzie do konfiguracji ustawień drukarki].

### ! Ważne

Jeśli po zmianie ustawień zostanie kliknięty przycisk [Wyjście] bez kliknięcia przycisku [Zastosuj], ustawienia nie zostaną zastosowane w drukarkach.

## 10 Zastosuj

Kliknij [Zastosuj], aby zastosować ustawienia w drukarce.

Aby zapisać wprowadzone ustawienia w pliku poleceń, wybierz pozycję [Zapisz w pliku poleceń] z menu rozwijanego.

### ! Ważne

Kliknięcie przycisku [Zastosuj] powoduje zastosowanie wszystkich ustawień ze wszystkich kart w drukarce. Jeśli zaznaczone jest pole wyboru [Wyłącz te ustawienia], ustawienia z tej karty nie zostaną zastosowane.

## Pasek menu

### Menu Plik

#### ■ Zastosuj ustawienia w drukarce

Stosuje ustawienia w drukarce.



#### Informacja

Jeśli zaznaczone jest pole wyboru [Wyłącz te ustawienia], ustawienia z tej karty nie zostaną zapisane.

#### ■ Zapisz ustawienia w pliku poleceń

Zapisuje określone ustawienia w pliku poleceń.

Rozszerzenie pliku to „.bin”.

## Ważne

- Jeśli zaznaczone jest pole wyboru [Wyłącz te ustawienia], ustawienia z tej karty nie zostaną zapisane.
- Następujące informacje nie są zapisywane z poleceniami ustawień.
  - Nazwa węzła
  - Adres IP, maska podsieci i brama domyślna (gdy adres IP ustawiony jest na [STATIC])
- Zapisane polecenia ustawień komunikacji przeznaczone są wyłącznie do zastosowania w tej drukarce. Ustawień nie można zastosować poprzez import pliku poleceń.
- Zapisane pliki poleceń zawierają klucze uwierzytelniania i hasła. Należy podjąć niezbędne kroki w celu ochrony zapisanych plików poleceń, na przykład poprzez zapisanie ich w miejscu, do którego nie mają dostępu inne osoby.
- Nie należy wysyłać pliku poleceń do drukarki, której model nie został podany podczas eksportowania pliku poleceń.

## ■ Importuj

- Importowanie z bieżących ustawień bezprzewodowych komputera  
Importuje ustawienia z komputera.

## Informacja

- Można importować tylko ustawienia uwierzytelniania osobistych zabezpieczeń (system otwarty, uwierzytelnianie kluczem publicznym i WPA/WPA2-PSK). Nie można importować ustawień uwierzytelniania firmowego (np. LEAP i EAP-FAST) ani ustawień WPA2-PSK (TKIP).
- Jeśli w używanym komputerze włączona jest więcej niż jedna bezprzewodowa sieć LAN, do importowania zostaną wybrane pierwsze wykryte ustawienia bezprzewodowe (tylko ustawienia osobiste).
- Zaimportowane mogą zostać tylko ustawienia (tryb komunikacji, SSID, metoda uwierzytelniania, tryb szyfrowania i klucz uwierzytelniania) z karty [Bezprzewodowa sieć LAN] - [Ustawienia bezprzewodowe].
  - Wybierz profil, który chcesz importować  
Umożliwia zaimportowanie wyeksportowanego pliku i zastosowanie ustawień w drukarce. Kliknij [Przeglądaj], aby wyświetlić okno dialogowe umożliwiające wyszukanie pliku. Wybierz plik do zaimportowania. Ustawienia w pliku wyświetlane są w obszarze wyświetlania/zmiany ustawień.

## Informacja

- Można zaimportować wszystkie ustawienia, takie jak ustawienia sieci bezprzewodowej lub ustawienia TCP/IP. Nie można jednak importować nazw węzłów.
- Można importować wyłącznie profile zgodne z wybraną drukarką.
- Jeśli adres IP zaimportowanego profilu jest ustawiony na [STATIC], w razie konieczności zmień go, aby nie powielić adresu IP drukarki już istniejącej w sieci, której ustawienia zostały wcześniej wprowadzone.

## ■ Eksportuj

Zapisuje bieżące ustawienia w pliku.



### Informacja

Jeśli zaznaczone jest pole wyboru [Wyłącz te ustawienia], ustawienia z tej karty nie zostaną zapisane.



### Ważne

Wyeksportowane pliki nie są szyfrowane.

## Menu Narzędzia

### ■ Ustawienia opcji

- **Po zastosowaniu nowych ustawień automatycznie uruchom drukarkę ponownie.**

Jeśli to pole wyboru zostanie zaznaczone, drukarka zostanie automatycznie uruchomiona ponownie po zastosowaniu ustawień komunikacji.

Po usunięciu zaznaczenia tego pola wyboru należy ręcznie uruchomić ponownie drukarki.



### Informacja

W przypadku konfigurowania wielu drukarek można skrócić czas wymagany do zmiany ustawień, usuwając zaznaczenie tego pola wyboru. W tym przypadku zaleca się zaznaczenie tego pola wyboru podczas konfigurowania pierwszej drukarki w celu potwierdzenia, że każde ustawienie działa zgodnie z zamierzeniami.

- **Automatycznie wykrywa podłączoną drukarkę i przywraca bieżące ustawienia.**

Gdy to pole wyboru zostanie zaznaczone i drukarka zostanie podłączona do komputera, nastąpi jej automatyczne wykrycie i wyświetlenie jej bieżących ustawień na stronie [Bieżący stan].



### Informacja

Jeśli model podłączonej drukarki różni się od drukarki wyświetlanej na liście rozwijanej [Drukarka], ustawienia dostępne na wszystkich kartach zostaną zmienione na odpowiadające podłączonej drukarce.

### ■ Zmień nazwę węzła

Pozwala na zmianę nazwy danego węzła.

### ■ Zresetuj do domyślnych Ustawień komunikacji

Przywraca ustawienia komunikacji do fabrycznych ustawień domyślnych.

## Menu Pomoc

### ■ Wyświetl Pomoc

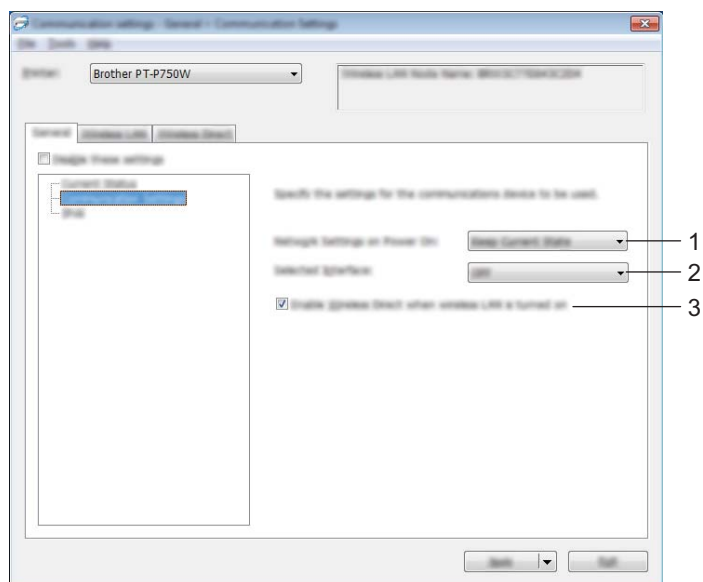
Wyświetla Pomoc.

### ■ Informacje

Wyświetla informacje o wersji.

## Karta Ogólne

### Ustawienia komunikacji



#### 1 Ustawienia sieciowe przy włączaniu

Pozwalają określić warunki łączenia za pośrednictwem bezprzewodowej sieci LAN, gdy drukarka jest włączona. Wybierz opcję [Domyślna bezprzewodowa sieć LAN], [Wył. domyślnie] lub [Zachowaj bieżący stan].

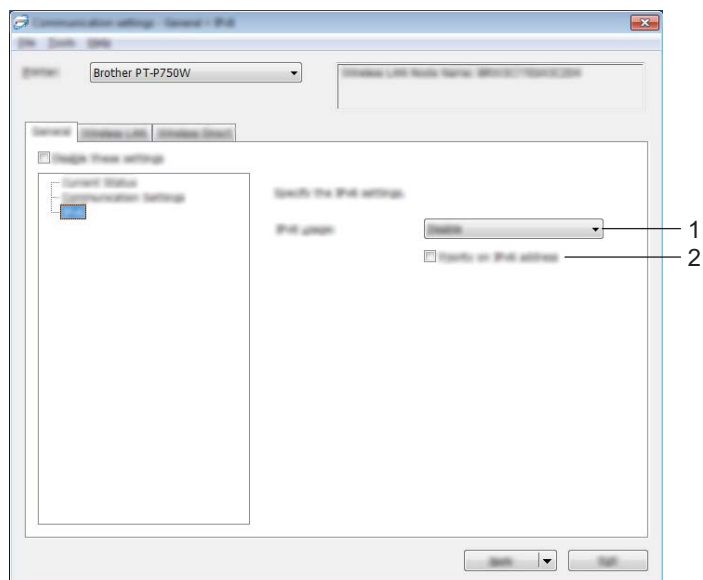
#### 2 Wybrany interfejs

Wybierz [WYŁ.] lub [Bezprzewodowa sieć LAN].

#### 3 Włącz funkcję Wireless Direct, gdy włączona jest bezprzewodowa sieć LAN

Wybierz tę opcję, jeśli chcesz korzystać z funkcji Wireless Direct.

## IPv6



### 1 Użycie IPv6

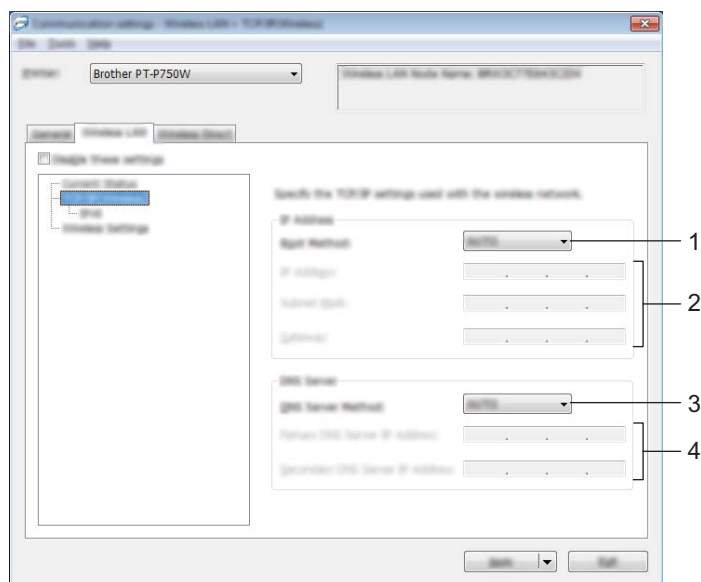
Wybierz [Włącz] lub [Wyłącz].

### 2 Priorytet adresu IPv6

Wybierz, jeśli adresy IPv6 mają mieć pierwszeństwo.

## Karta Bezprzewodowa sieć LAN

### TCP/IP (bezprzewodowe)



#### 1 Metoda uruchamiania

Wybierz [STATIC], [AUTO], [BOOTP], [DHCP] lub [RARP].

#### 2 Adres IP/Maska podsięci/Bramka

Podaj poszczególne wartości.

Ustawienia można wprowadzić tylko wtedy, gdy adres IP jest ustawiony na [STATIC].

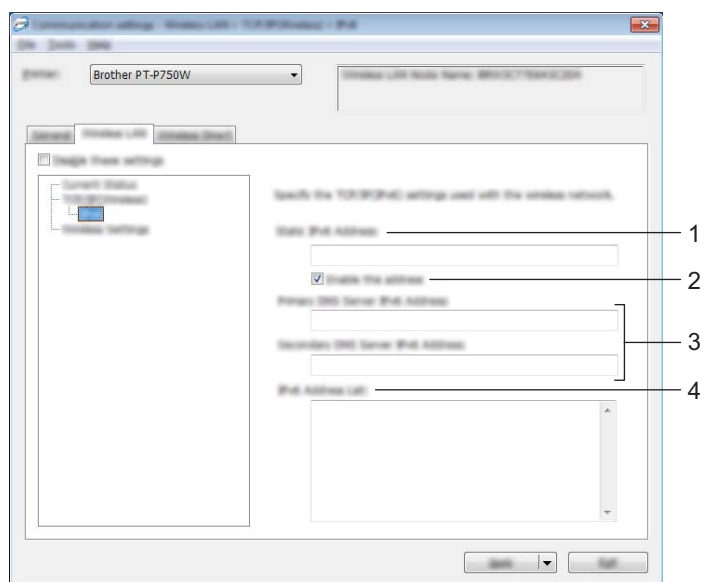
#### 3 Metoda serwera DNS

Wybierz [STATIC] lub [AUTO].

#### 4 Adres IP podstawowego serwera DNS/Adres IP zapasowego serwera DNS

Ustawienia można wprowadzić tylko wtedy, gdy serwer DNS jest ustawiony na [STATIC].

## IPv6



### 1 Statyczny adres IPv6

Podaj wartość.

### 2 Włącz ten adres

Zaznacz, aby wprowadzony adres IPv6 zaczął obowiązywać.

### 3 Adres IPv6 podstawowego serwera DNS/Adres IPv6 zapasowego serwera DNS

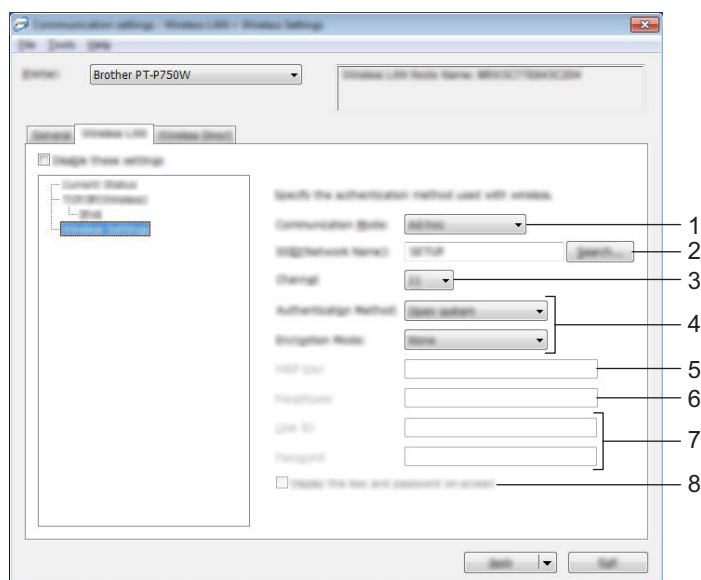
Podaj wartości.

### 4 Lista adresów IPv6

Wyświetla listę adresów IPv6.



## Ustawienia bezprzewodowe



### 1 Tryb komunikacji

Wybierz opcję [Ad-hoc] lub [Infrastruktura].



### Informacja

Niektóre komputery, urządzenia mobilne oraz systemy operacyjne mogą nie wspierać trybu Ad-hoc.

### 2 SSID (Nazwa sieci)

Kliknij przycisk [Szukanie] w celu wyświetlenia wyboru SSID w osobnym oknie dialogowym.

### 3 Kanał

Wybierz spośród wyświetlanych opcji.

### 4 Metoda uwierzytelniania/Tryb szyfrowania

Obsługiwane tryby szyfrowania dla różnych metod uwierzytelniania przedstawia część *Tryby komunikacji i metody uwierzytelniania/tryby szyfrowania* na stronie 29.

### 5 Klucz WEP

Ustawienie można wybrać tylko wtedy, gdy jako tryb szyfrowania zostanie wybrana opcja WEP.

### 6 PSK(Hasło)

Ustawienie można wybrać tylko wtedy, gdy jako tryb uwierzytelniania zostanie wybrany WPA2-PSK lub WPA/WPA2-PSK.

### 7 ID użytkownika/Hasło

Ustawienia można wprowadzić tylko wtedy, gdy metoda uwierzytelniania została ustawiona na LEAP, EAP-FAST, EAP-TTLS lub EAP-TLS. Ponadto, w przypadku EAP-TLS nie ma potrzeby rejestrowania hasła, ale należy zarejestrować certyfikat klienta. Aby zarejestrować certyfikat, połącz się z drukarką z przeglądarki internetowej, a następnie określ certyfikat. Aby uzyskać szczegółowe informacje na temat korzystania z przeglądarki internetowej, patrz *Zarządzanie przez sieć* na stronie 40.

## 8 Wyświetl klucz i hasło na ekranie

Jeśli to pole wyboru zostanie zaznaczone, klucze i hasła będą wyświetlane zwykłym tekstem (nie zaszyfowanym tekstem).

### Tryby komunikacji i metody uwierzytelniania/tryby szyfrowania

- Gdy opcja [Tryb komunikacji] jest ustawiona na [Ad-hoc]

Metoda uwierzytelniania	Tryb szyfrowania
System otwarty	Brak / WEP

- Gdy opcja [Tryb komunikacji] jest ustawiona na [Infrastruktura]

Metoda uwierzytelniania	Tryb szyfrowania
System otwarty	Brak / WEP
Klucz udostępniony	WEP
WPA2-PSK	AES
WPA/WPA2-PSK	TKIP+AES / AES
LEAP	CKIP
EAP-FAST/BRAK	TKIP / AES
EAP-FAST/MS-CHAPv2	TKIP / AES
EAP-FAST/GTC	TKIP / AES
PEAP/MS-CHAPv2	TKIP / AES
PEAP/GTC	TKIP / AES
EAP-TTLS/CHAP	TKIP / AES
EAP-TTLS/MS-CHAP	TKIP / AES
EAP-TTLS/MS-CHAPv2	TKIP / AES
EAP-TTLS/PAP	TKIP / AES
EAP-TLS	TKIP / AES

### ! Ważne

Aby wprowadzić ustawienia wyższego poziomu zabezpieczeń:

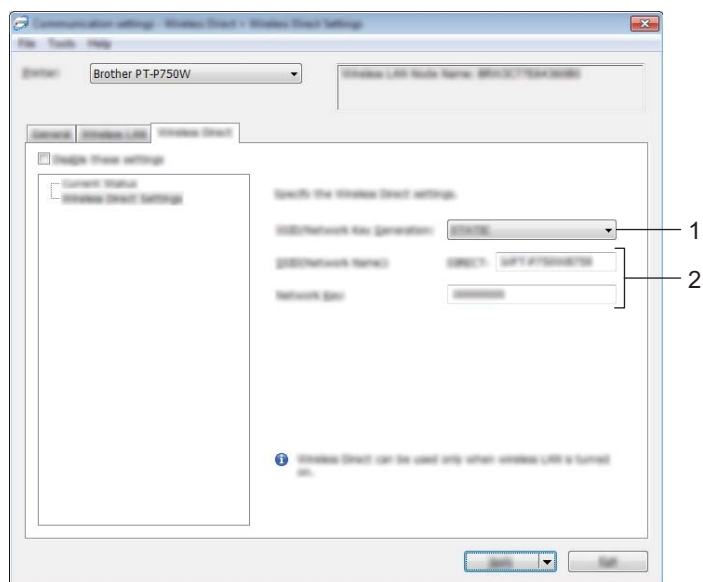
W trakcie weryfikacji certyfikatu za pomocą metod uwierzytelniania EAP-FAST, PEAP, EAP-TTLS lub EAP-TLS certyfikatu nie można określić w [Narzędziu do konfiguracji ustawień drukarki].

Po skonfigurowaniu drukarki do podłączenia do sieci należy ustawić certyfikat, uzyskując dostęp do drukarki z przeglądarki internetowej.

Aby uzyskać szczegółowe informacje na temat korzystania z przeglądarki internetowej, patrz *Zarządzanie przez sieć* na stronie 40.

## Karta Wireless Direct

### Ustawienia Wireless Direct



#### 1 Generowanie SSID/Klucza sieciowego

Wybierz [AUTO] lub [STATIC].

#### 2 SSID (Nazwa sieci)/Klucz sieciowy

Wprowadź nazwę SSID (maks. 25 znaków ASCII) i klucz sieciowy (maks. 63 znaki), które będą używane w trybie Wireless Direct.

Ustawienie to można skonfigurować tylko wtedy, gdy w opcji [Generowanie SSID/Klucza sieciowego] wybrane jest ustawienie [STATIC].

## Stosowanie zmian ustawień w więcej niż jednej drukarce

---

- 1 Po zastosowaniu ustawień w pierwszej drukarce odłącz ją od komputera, a następnie podłącz do komputera drugą drukarkę.
- 2 Wybierz nowo podłączoną drukarkę z pola rozwijanego [Drukarka].

### Informacja

---

Jeśli pole wyboru [Automatycznie wykrywa podłączoną drukarkę i przywraca bieżące ustawienia.] zostanie zaznaczone w oknie dialogowym [Ustawienia opcji], automatycznie wybrana zostanie drukarka podłączona za pomocą przewodu USB.

Aby uzyskać szczegółowe informacje, zobacz *Menu Plik* na stronie 21.

---

- 3 Kliknij przycisk [Zastosuj].  
W drugiej drukarce zostaną zastosowane te same ustawienia co w pierwszej.

### Informacja

---

Jeśli zaznaczenie pola wyboru [Po zastosowaniu nowych ustawień automatycznie uruchom drukarkę ponownie.] zostanie usunięte, drukarki nie zostaną uruchomione ponownie po zmianie ustawień, co skróci czas wymagany na ich skonfigurowanie. Zalecamy jednak zaznaczenie pola wyboru [Po zastosowaniu nowych ustawień automatycznie uruchom drukarkę ponownie.] przy konfigurowaniu pierwszej drukarki, aby można było sprawdzić, czy z danymi ustawieniami można prawidłowo nawiązać połączenie z punktem dostępu. Aby uzyskać szczegółowe informacje, zobacz *Menu Plik* na stronie 21.

---

- 4 Powtórz kroki 1—3 dla wszystkich drukarek, których ustawienia chcesz zmienić.

### Ważne

---

Jeśli adres IP zostanie ustawiony na [STATIC], adres IP drukarki zostanie zmieniony na taki sam jak w pierwszej drukarce.  
Zmień adres IP stosownie do potrzeb.

---

### Informacja

---

Aby zapisać bieżące ustawienia w pliku, kliknij [Plik] - [Eksportuj].  
Te same ustawienia można zastosować w innej drukarce, klikając [Plik] - [Importuj], a następnie wybierając plik wyeksportowanych ustawień. (Patrz *Menu Plik* na stronie 21).

---

## Korzystanie z ustawień urządzenia

[Ustawienia urządzenia] w Narzędziu do konfiguracji ustawień drukarki umożliwiają zmianę domyślnych ustawień drukarki.

### ! Ważne

- Przed podłączeniem przewodu USB do komputera sprawdź, czy nie świeci się dioda Editor Lite. Jeśli dioda Editor Lite się świeci, naciśnij i przytrzymaj przycisk Editor Lite, aż dioda zgaśnie.
- Upewnij się, że zasilacz sieciowy jest podłączony do gniazdka elektrycznego.
- Upewnij się, że sterownik drukarki został zainstalowany i działa.
- Podłącz drukarkę do komputera za pomocą przewodu USB.  
W przypadku korzystania z bezprzewodowej sieci LAN nie jest możliwe wprowadzanie ustawień za pomocą tego narzędzia.

1 Podłącz do komputera drukarkę P-touch, która ma zostać skonfigurowana.

### 2 System Windows 10

Naciśnij przycisk Start, kliknij [Narzędzie do konfiguracji ustawień drukarki] w obszarze [Brother].

#### Systemy Windows 8 / Windows 8.1 / Windows Server 2012/2012 R2

Na ekranie [Aplikacje] kliknij [Narzędzie do konfiguracji ustawień drukarki].

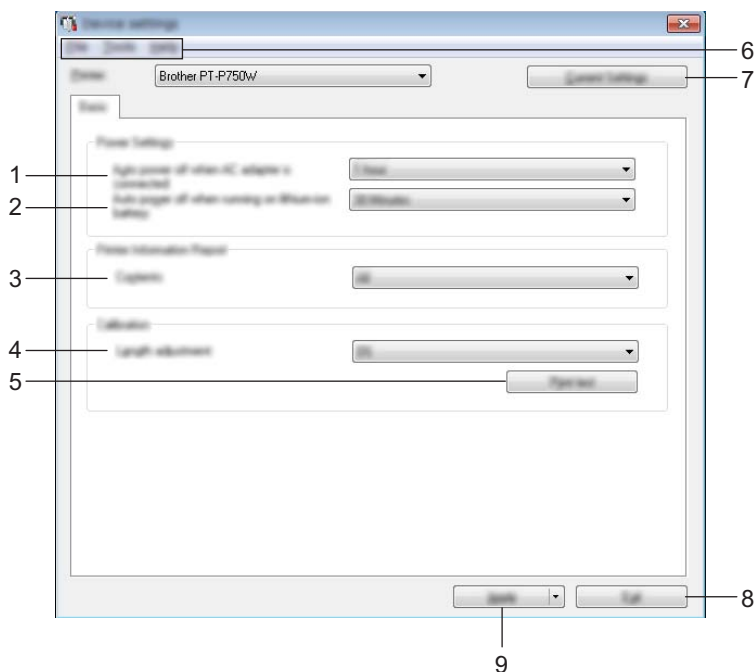
#### Systemy Windows Vista / Windows 7 / Windows Server 2008/2008 R2

W menu Start kliknij pozycje [Wszystkie programy] - [Brother] - Brother] - [Label & Mobile Printer] - [Narzędzie do konfiguracji ustawień drukarki].

Wyświetlone zostanie okno główne.

3 Z listy rozwijanej [Drukarka] wybierz drukarkę P-touch, która ma zostać skonfigurowana, a następnie kliknij [Ustawienia urządzenia]. Zostanie wyświetlone okno [Ustawienia urządzenia].

**4** Podaj lub zmień ustawienia.



**1 Automatyczne wyłączenie zasilania, gdy podłączony jest zasilacz**

Ustaw czas, jaki ma upłynąć, zanim drukarka automatycznie się wyłączy.

Dostępne ustawienia: [Brak], 10/20/30/40/50 minut, 1/2/4/8/12 godzin

**2 Automatyczne wyłączenie zasilania podczas zasilania z akumulatora litowo-jonowego**

Ustaw czas, jaki ma upłynąć, zanim drukarka automatycznie się wyłączy.

Dostępne ustawienia: [Brak], 10/20/30/40/50 minut, 1 godzina

**3 Zawartość**

Umożliwia wybranie, jakie dane drukarki mają być drukowane.

Dostępne ustawienia: [Wszystkie], [Historia użytkownika], [Ustawienia drukarki]

**4 Dostosowywanie długości**

Służy do dostosowania długości drukowanej etykiety, aby odpowiadała długości etykiety wyświetlanej na komputerze.

Dostępne ustawienia: od -3 do +3% (z dokładnością do 1%)

**5 Test wydruku**

Powoduje wydrukowanie etykiety testowej, umożliwiającej sprawdzenie efektu dostosowania długości.

**6 Pasek menu**

Dla każdej pozycji menu można wybrać polecenie z listy.

Aby uzyskać szczegółowe informacje na temat paska menu, patrz *Pasek menu* na stronie 34.

**7 Bieżące ustawienia**

Kliknij ten przycisk, aby pobrać ustawienia z aktualnie podłączonej drukarki i wyświetlić je w oknie dialogowym.

## 8 Wyjście

Powoduje wyjście z opcji [Ustawienia komunikacji] i powraca do głównego okna [Narzędzie do konfiguracji ustawień drukarki].

## 9 Zastosuj

Kliknij [Zastosuj], aby zastosować ustawienia w drukarce.

Aby zapisać wprowadzone ustawienia w pliku poleceń, wybierz pozycję [Zapisz w pliku poleceń] z menu rozwijanego.

- 5 Po zmianie ustawień kliknij polecenia [Zastosuj] - [Wyjście], a następnie polecenie [Wyjście] w oknie głównym, aby zakończyć konfigurację ustawień.

## Pasek menu

---

5

### Menu Plik

#### ■ Zastosuj ustawienia w drukarce

Stosuje ustawienia w drukarce. Efekt jest taki sam jak w przypadku kliknięcia przycisku [Zastosuj].

#### ■ Zapisz ustawienia w pliku poleceń

Zapisuje określone ustawienia w pliku poleceń. Rozszerzenie pliku to „.bin”.

Zapisany plik poleceń można wykorzystać w narzędziu BRAdmin w celu zastosowania ustawień w urządzeniu.

#### ■ Import

Umożliwia zaimportowanie wyeksportowanego pliku i zastosowanie ustawień w tym narzędziu.

#### ■ Eksport

Zapisuje bieżące ustawienia w pliku.

### Menu Narzędzia

#### ■ Drukuj raport informacyjny

Umożliwia wydrukowanie danych drukarki.

#### ■ Resetuj do ustawień fabrycznych

Powoduje przywrócenie wszystkich ustawień drukarki do fabrycznych wartości domyślnych.

#### ■ Ustawienia opcji

Jeśli zaznaczono pole wyboru [Nie wyświetlaj komunikatu o błędzie, jeśli bieżące ustawienia nie mogą być pobrane przy uruchamianiu], następnym razem nie zostanie wyświetlony komunikat.

Aplikacja P-touch Utility umożliwia skonfigurowanie w drukarce ustawień komunikacji i ustawień urządzenia z komputera Macintosh, gdy drukarka jest do niego podłączona za pomocą przewodu USB.



## Informacja

---

Aplikacja P-touch Utility jest instalowana wraz z innym oprogramowaniem, takim jak sterownik drukarki.

---

## ! Ważne

---

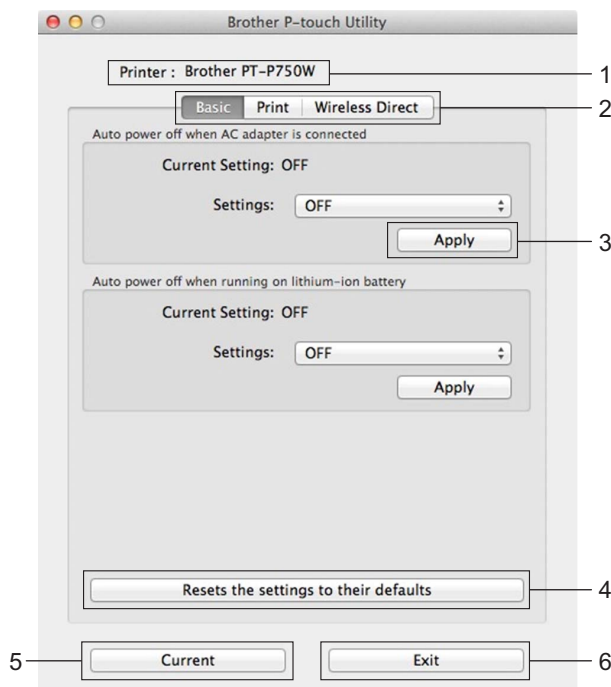
- Przed podłączeniem przewodu USB do komputera sprawdź, czy nie świeci się dioda Editor Lite. Jeśli dioda Editor Lite się świeci, naciśnij i przytrzymaj przycisk Editor Lite, aż dioda zgaśnie.
  - Upewnij się, że zasilacz sieciowy jest podłączony do gniazda zasilania.
  - Upewnij się, że sterownik drukarki został zainstalowany i działa.
  - Podłącz drukarkę do komputera za pomocą przewodu USB.  
W przypadku korzystania z bezprzewodowej sieci LAN nie jest możliwe wprowadzanie ustawień za pomocą tego narzędzia.
- 

## Korzystanie z aplikacji P-touch Utility

- 1 Podłącz drukarkę P-touch do komputera.
- 2 Kliknij opcje [Macintosh HD] - [Programy] - [Brother] - [P-touch Utilities] - [Brother P-touch Utility.app].  
Zostanie wyświetlone okno [Brother P-touch Utility].



## Okno dialogowe Ustawienia



### 1 Printer (Drukarka)

Pokazuje nazwę modelu drukarki.

### 2 Setting Tabs (Karty ustawień)

Kliknij kartę zawierającą ustawienia do wprowadzenia lub zmiany.

### 3 Apply (Zastosuj)

Powoduje wysłanie ustawienia danej opcji do drukarki.

### 4 Resets the settings to their defaults (Przywróć ustawienia domyślne)

Powoduje przywrócenie wszystkich ustawień drukarki do fabrycznych wartości domyślnych.

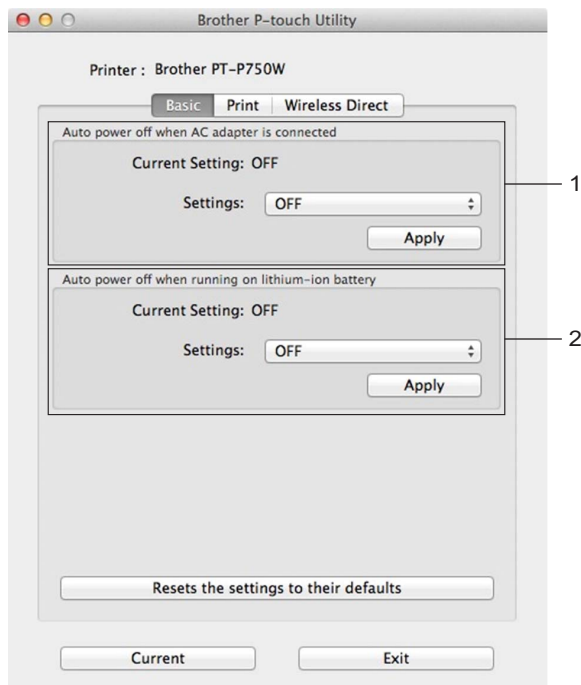
### 5 Current (Bieżące)

Powoduje pobranie ustawień z aktualnie podłączonej drukarki i wyświetlenie ich w oknie dialogowym.

### 6 Exit (Wyjście)

Powoduje zamknięcie aplikacji P-touch Utility.

## Karta Basic (Podstawowe)



### 1 Auto power off when AC adapter is connected (Automatyczne wyłączenie zasilania, gdy podłączony jest zasilacz)

Ustaw czas, jaki ma upłynąć, zanim drukarka automatycznie się wyłączy.

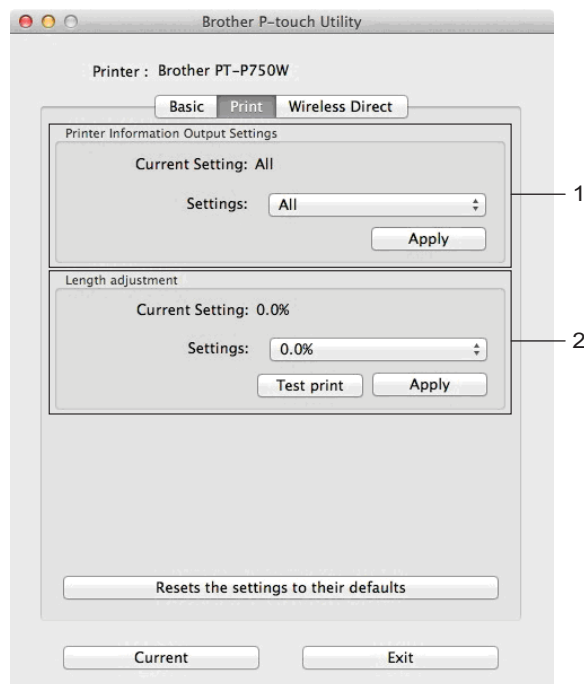
Dostępne ustawienia: [OFF] (WYŁ.), 10/20/30/40/50 minut, 1/2/4/8/12 godzin

### 2 Auto power off when running on lithium-ion battery (Automatyczne wyłączenie zasilania podczas zasilania z akumulatora litowo-jonowego)

Ustaw czas, jaki ma upłynąć, zanim drukarka automatycznie się wyłączy.

Dostępne ustawienia: [OFF] (WYŁ.), 10/20/30/40/50/60 minut

## Karta Print (Drukowanie)



### 1 Printer Information Output Settings (Ustawienia drukowania danych drukarki)

Umożliwia wybranie informacji, jakie mają być drukowane jako dane drukarki.

Dostępne ustawienia:

[All] (Wszystkie) — drukowane są wszystkie dane zawarte w dzienniku użycia i ustawieniach urządzenia.

[Usage Log] (Dziennik użycia) — drukowana jest informacja o wersji programu, wzór testowy brakujących punktów, dziennik użycia drukarki oraz historia błędów.

[Printer Settings] (Ustawienia drukarki) — drukowana jest informacja o wersji programu, dane ustawień urządzenia, dane ustawień sieciowych oraz dane PDL.

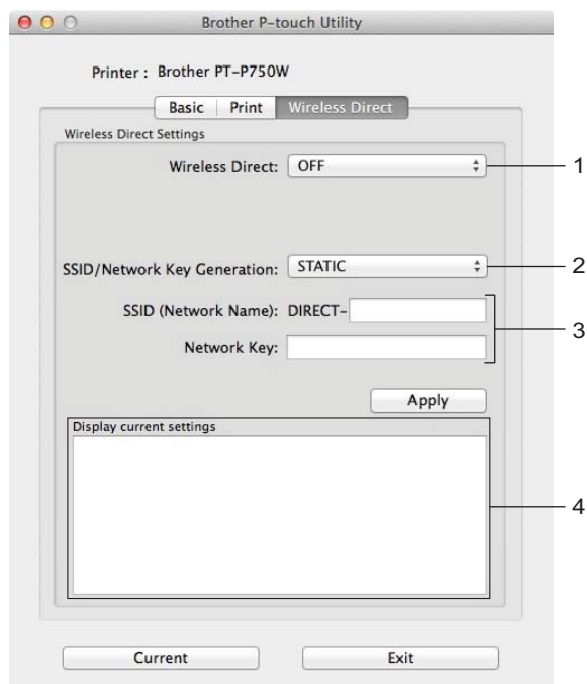
### 2 Length adjustment (Dostosowywanie długości)

Służy do dostosowania długości drukowanej etykiety, aby odpowiadała długości etykiety wyświetlanej na komputerze.

Dostępne ustawienia: od -3 do +3% (z dokładnością do 1%)

Aby wydrukować etykietę testową i sprawdzić efekt dostosowania długości, kliknij opcję [Test print] (Test wydruku).

## Karta Wireless Direct



### 1 Wireless Direct

Umożliwia włączenie lub wyłączenie funkcji Wireless Direct.

Dostępne ustawienia: [ON] (WŁ.), [OFF] (WYŁ.)

### 2 SSID/Network Key Generation (Generowanie SSID/Klucza sieciowego)

Wybierz [AUTO] lub [STATIC].

### 3 SSID (Network Name) (SSID (Nazwa sieci))/Network Key (Klucz sieciowy)

Wprowadź nazwę SSID (od 3 do 25 znaków ASCII) oraz klucz sieciowy, które mają być używane w trybie Wireless Direct.

Ustawienia można wprowadzić tylko wtedy, gdy ustawienie [STATIC] będzie wybrane w opcji [SSID/Network Key Generation] (Generowanie SSID/Klucza sieciowego).

### 4 Display current settings (Wyświetl bieżące ustawienia)

Powoduje wyświetlenie bieżących ustawień funkcji Wireless Direct. Aby zaktualizować wyświetlane ustawienia o najnowsze dane, kliknij przycisk [Current] (Bieżące).

## Wstęp

Drukarką można zarządzać za pośrednictwem protokołu HTTP przy użyciu standardowej przeglądarki internetowej. Zarządzanie przez sieć pozwala wykonywać następujące operacje:

- Wyświetlanie informacji o stanie drukarki
- Zmiana ustawień sieciowych, takich jak dane TCP/IP
- Wyświetlanie informacji o wersji oprogramowania drukarki i serwera druku
- Szczegóły dotyczące zmiany sieci oraz konfiguracji drukarki



### Informacja

---

Niezależnie od przeglądarki należy się upewnić, że obsługa języka JavaScript i plików cookie jest zawsze włączona.

---

Aby móc używać funkcji Zarządzanie przez sieć, dana sieć musi korzystać z protokołu TCP/IP, a drukarka i komputer muszą mieć prawidłowe adresy IP.


## Konfiguracja ustawień drukarki za pomocą funkcji Zarządzanie przez sieć (przeglądarki internetowej)

Do zmiany ustawień serwera druku za pośrednictwem protokołu HTTP (Hyper Text Transfer Protocol) można użyć standardowej przeglądarki internetowej.

### ! Ważne

Domyślne hasło znajduje się z tyłu urządzenia i jest oznaczone napisem „Pwd”.

Zalecamy niezwłoczną zmianę domyślnego hasła w celu ochrony urządzenia przed nieupoważnionym dostępem. Można także wydrukować hasło domyślne, naciskając i przytrzymując przycisk **podawania/odcinania** przez kilka sekund.

- 1 W pasku adres przeglądarki internetowej wpisz „http://adres\_ip\_drukarki/”. (Gdzie „adres\_ip\_drukarki” to adres IP urządzenia lub nazwa serwera druku). Na przykład, jeśli adres IP drukarki to 192.168.1.2, wpisz: http://192.168.1.2/.
- 2 Jeśli to konieczne, wpisz hasło w polu **Login** (Zaloguj).
- 3 Kliknij .
- 4 Kliknij kartę **Network** (Sieć).
- 5 W razie potrzeby zmień ustawienia urządzenia.



### Informacja

Jeśli edytowany był plik hostów na komputerze lub w przypadku korzystania z systemu nazw domenowych, można również wprowadzić nazwę DNS serwera druku. Serwer druku obsługuje protokół TCP/IP i NetBIOS, stąd można także wprowadzić jego nazwę NetBIOS. Aby znaleźć nazwę NetBIOS, kliknij kartę **Network** (Sieć), a następnie wybierz **Network Status** (Stan sieci). Przypisywana nazwa NetBIOS to pierwsze 15 znaków nazwy węzła i ma ona postać „BRWxxxxxxxxxxx”, gdzie „xxxxxxxxxxxxxxxx” to adres Ethernet.

### Informacja

Ustawianie hasła:

Zalecamy ustawienie hasła logowania w celu uniemożliwienia nieautoryzowanego dostępu do funkcji Zarządzanie przez sieć.

- 1 Kliknij [Administrator].
  - 2 Wpisz hasło, które ma być używane (do 32 znaków).
  - 3 Ponownie wpisz hasło w polu [Confirm new password] (Potwierdź nowe hasło).
  - 4 Kliknij [Submit] (Wyślij).  
Przy kolejnym dostępie do drukarki za pomocą funkcji Zarządzanie przez sieć wprowadź hasło w polu [Login] (Zaloguj), a następnie kliknij .
- Po skonfigurowaniu ustawień wyloguj się klikając .

Jeśli hasło logowania nie zostało ustawione, można je również ustawić, klikając [Please configure the password.] (Skonfiguruj hasło.) na stronie internetowej urządzenia.

## Drukowanie rozproszone

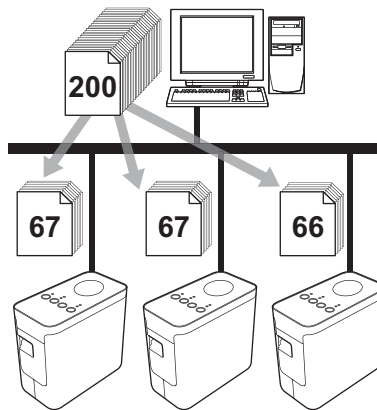
Drukowanie dużej liczby etykiet można rozdzielić pomiędzy kilka drukarek.

Ponieważ drukowanie odbywa się jednocześnie, pozwala to skrócić jego całkowity czas.



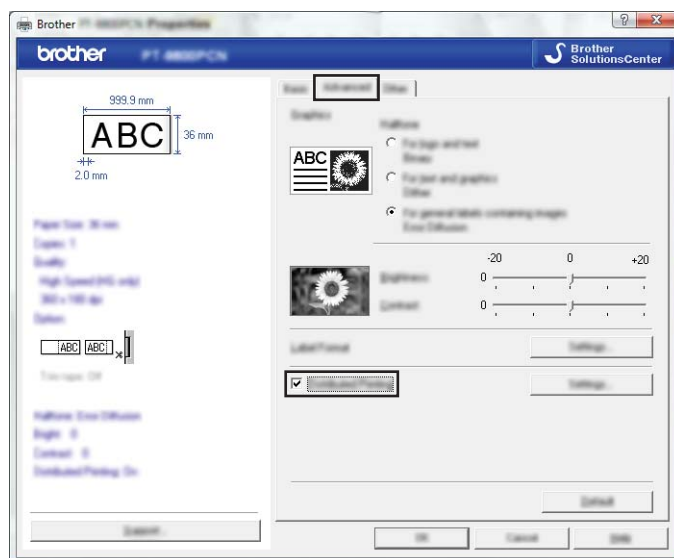
### Informacja

- Drukowanie można rozdzielić pomiędzy drukarki połączone za pomocą przewodu USB lub bezprzewodowego połączenia sieciowego.
- Liczba stron przeznaczonych do wydruku jest automatycznie rozdzielana pomiędzy wybrane drukarki. Jeśli określonej liczby stron nie można równo rozdzielić pomiędzy drukarki, zostaną one rozdzielone według kolejności drukarek na liście w oknie dialogowym po konfiguracji ustawień drukowania w kroku 4.

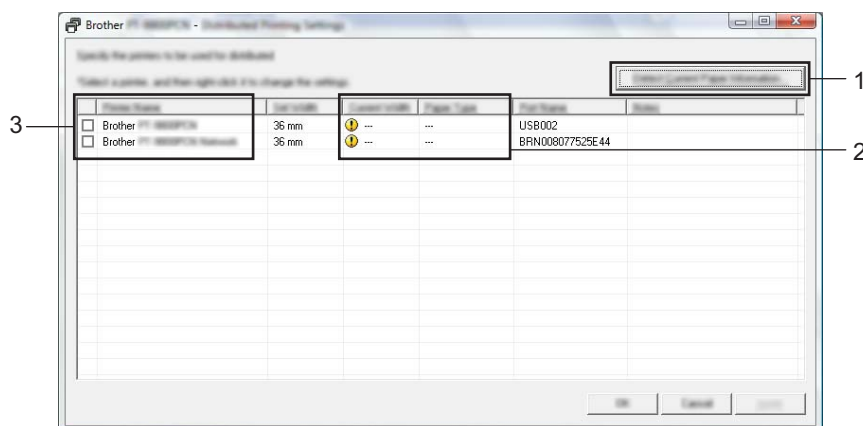


- 1 W programie P-touch Editor z menu [Plik] wybierz polecenie [Drukuj].
- 2 Kliknij przycisk [Właściwości...].

- Wybierz kartę [Zaawansowane], zaznacz pole wyboru [Druk rozproszony], a następnie kliknij opcję [Ustawienia].




- W oknie dialogowym [Ustawienia druku rozproszonego] wybierz drukarki, pomiędzy które ma zostać rozdzielone drukowanie.



- Kliknij opcję [Wykrywaj bieżące informacje o papierze...].
- Wykryte bieżące informacje zostaną wyświetlone w pozycjach [Szerokosc biezaca] i [Typ papieru].
- W kolumnie [Nazwa drukarki] zaznacz pole wyboru przy pozycji, która ma zostać użyta do drukowania rozproszonego.

### Informacja

Jeśli wybrana szerokość taśmy różni się od tej wyświetlanej w pozycji [Szerokosc biezaca], przy danym ustawieniu w kolumnie [Szerokosc biezaca] zostanie wyświetlona ikona . Włóż do drukarki taśmę o szerokości wybranej w opcji [Szerokosc ustawiona].



- Wybierz szerokość taśmy, która ma zostać użyta do drukowania.

#### A. Jeśli została wybrana tylko jedna drukarka

W oknie dialogowym kroku 4 wybierz drukarkę, której ustawienia mają zostać skonfigurowane, a następnie kliknij ją dwukrotnie lub naciśnij prawy przycisk myszy i kliknij [Ustawienia]. Z rozwijanej listy [Szerokosc ustawiona] wybierz szerokość taśmy.

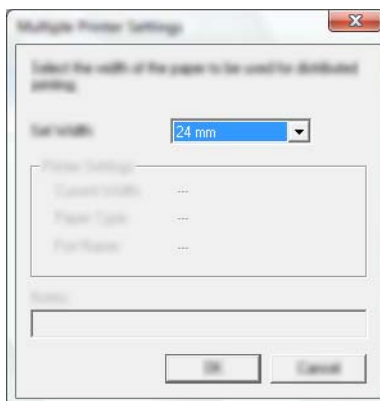


#### Informacja

W polu tekstowym [Uwagi] można umieścić informacje, które mają zostać wyświetlone w oknie dialogowym kroku 4.

#### B. Jeśli zostało wybranych kilka drukarek

W oknie dialogowym kroku 4 wybierz drukarki, których ustawienia mają zostać skonfigurowane, a następnie naciśnij prawy przycisk myszy i kliknij [Ustawienia]. Z rozwijanej listy [Szerokosc ustawiona] wybierz szerokość taśmy. Do wszystkich wybranych drukarek zostanie zastosowana taka sama szerokość taśmy.



#### Informacja

Ustawienia w pozycjach [Ustawienia drukarki] i [Uwagi] nie są dostępne.

- Kliknij [OK], aby zamknąć okno ustawiania szerokości taśmy.

7 Kliknij [OK], aby zamknąć okno [Ustawienia druku rozproszonego].  
Konfiguracja została zakończona.

8 Kliknij [OK], aby rozpocząć drukowanie rozproszone.



### Informacja

---

- W przypadku drukarki podłączonej za pośrednictwem koncentratora USB lub serwera druku wykrycie informacji może nie być możliwe.

Przed rozpoczęciem drukowania wprowadź ustawienia ręcznie i sprawdź, czy drukarka może drukować.

- W zależności od tego, czy używany jest router i funkcje bezpieczeństwa, np. zapora, korzystanie z tej funkcji może nie być możliwe.
  - Zalecamy wykonanie testu połączenia dla danego środowiska operacyjnego. Aby uzyskać więcej informacji, skontaktuj się z punktem sprzedaży.
-

## Rutynowa obsługa konserwacyjna

W celu zachowania wydajności drukarki P-touch należy ją regularnie czyścić.



### Informacja

Przed czyszczeniem drukarki P-touch należy zawsze odłączyć od niej zasilacz sieciowy.

## Czyszczenie zewnętrznych powierzchni drukarki P-touch

Zetrzyj kurz i plamy z jednostki głównej za pomocą miękkiej, suchej szmatki.

Do plam trudnych do usunięcia użyj wilgotnej szmatki.



### Ważne

Nie używaj rozcieńczalników do farb, benzenu, alkoholu ani innych rozpuszczalników organicznych. Mogą one zniekształcić obudowę lub zniszczyć wygląd drukarki P-touch.

## Czyszczenie głowicy drukującej i wałka głowicy

Smugi lub niska jakość znaków na wydrukowanych etykietach zazwyczaj wskazują na zabrudzenie głowicy drukującej i wałka głowicy. Oczyszczyć głowicę drukującą suchym bawełnianym wacikiem lub przy użyciu opcjonalnej kasety czyszczącej (TZe-CL4).



### Informacja

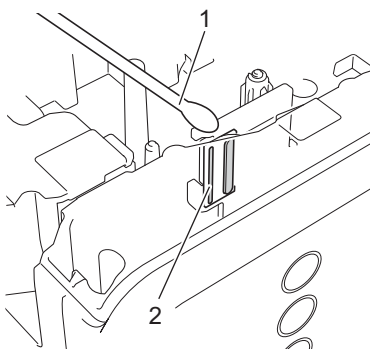
Postępuj zgodnie z instrukcjami dołączonymi do kasety czyszczącej do głowicy drukującej.



## OSTRZEŻENIE

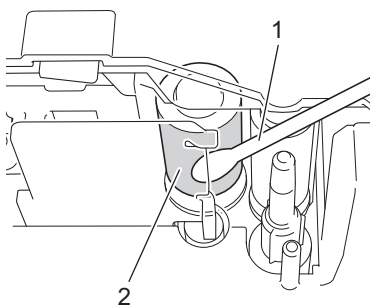
Nie dotykaj głowicy drukującej gołymi dłońmi. Może być ona gorąca.

### ■ Głowica drukująca



- 1 Bawełniany wacik
- 2 Głowica drukująca

### ■ Walek głowicy



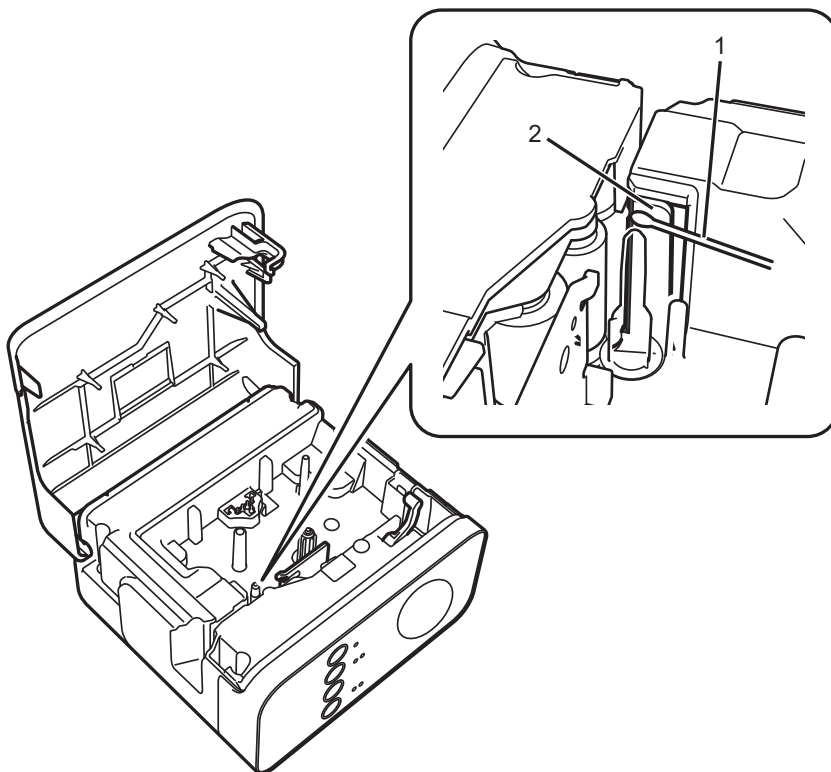
- 1 Bawełniany wacik
- 2 Walek głowicy

## Czyszczenie odcinarki taśmy

Mniej więcej raz w roku przetrzyj ostrza odcinarki za pomocą suchego wacika. Na skutek częstego używania na ostrzu odcinarki może zgromadzić się klej z taśmy samoprzylepnej, powodując stępienie krawędzi ostrza, co może prowadzić do zakleszczenia taśmy w odcinarcie.

### **⚠ UWAGA**

Nie dotykaj ostrza odcinarki palcami.



- 1 Bawełniany wacik
- 2 Ostrza odcinarki

## Rozwiązywanie problemów

W przypadku wystąpienia problemu w drukarce P-touch zapoznaj się z poniższą tabelą i postępuj zgodnie z zamieszczonymi wskazówkami.

W przypadku potrzeby dodatkowej pomocy na stronie Brother support można znaleźć odpowiedzi na najczęściej zadawane pytania oraz rozwiązania problemów.

Jest ona dostępna pod adresem [support.brother.com](http://support.brother.com).

### ■ Podstawowa obsługa

Problem	Rozwiązanie
Jak mogę ponownie uruchomić program P-touch Editor Lite po jego zamknięciu, bez wyłączenia drukarki P-touch?	<ul style="list-style-type: none"> <li>■ Gdy drukarka P-touch jest włączona, odłącz, a następnie ponownie podłącz przewód USB.</li> <li>■ (System Windows) Uruchom program P-touch Editor Lite z katalogu [Mój Komputer].</li> </ul>
Nie mogę włączyć drukarki P-touch.	Sprawdź, czy baterie zostały poprawnie włożone lub czy załączony zasilacz sieciowy został poprawnie podłączony.
Nie mogę zakończyć pracy programu P-touch Editor Lite.	Sprawdź, czy nie jest wyświetlany komunikat o błędzie i spróbuj rozwiązać problem. Pamiętaj, że oprogramowania nie można zamknąć podczas drukowania etykiet.
Na wydrukowanej etykiecie widoczna jest czarna pozioma linia.	Smugi lub niska jakość znaków na wydrukowanych etykietach zazwyczaj wskazują na zabrudzenie głowicy drukującej. Oczyszcz głowicę drukującą bawełnianym wacikiem lub przy użyciu opcjonalnej kasety czyszczącej (TZe-CL4). Patrz <i>Czyszczenie głowicy drukującej i wałka głowicy</i> na stronie 46. * Nie dotykaj głowicy drukującej gołymi dłońmi.
Występują trudności przy odcinaniu etykiety.	Oczyszcz ostrze odcinarki przy użyciu bawełnianego wacika. Patrz <i>Czyszczenie odcinarki taśmy</i> na stronie 48. * Nie dotykaj ostrza odcinarki gołymi dłońmi.
Na wydrukowanej etykiecie margines (pusty obszar) z obu stron tekstu jest zbyt duży. (W przypadku korzystania z programu P-touch Editor Lite)	Gdy margines jest ustawiony na [Maksymalny], etykiety są drukowane z ok. 25-milimetrowymi marginesami po każdej stronie tekstu. Aby zmniejszyć margines, zmień ustawienie na [Minimalny]. W programie P-touch Editor Lite kliknij prawym przyciskiem myszy i w wyświetlonym menu wybierz opcję [Marginesy]. Zmień ustawienie na [Minimalny].
Drukarka P-touch nie drukuje lub wydrukowane znaki są zniekształcone.	<ul style="list-style-type: none"> <li>■ Sprawdź, czy poprawnie włożono kasetę z taśmą.</li> <li>■ Jeśli kaseeta na taśmę jest pusta, wymień ją.</li> <li>■ Sprawdź, czy pokrywa kasety jest dobrze zamknięta.</li> </ul>
Urządzenie wyłącza się przy próbie drukowania.	<ul style="list-style-type: none"> <li>■ Baterie mogą być słabe. Wymień je.</li> <li>■ Sprawdź, czy baterie zostały prawidłowo włożone.</li> <li>■ Użyto nieprawidłowego zasilacza. Zalecany zasilacz to AD-E001.</li> </ul>
Taśma nie jest właściwie podawana lub blokuje się wewnątrz drukarki P-touch.	<ul style="list-style-type: none"> <li>■ Sprawdź, czy koniec taśmy przechodzi pod przewodnicami.</li> <li>■ Podczas drukowania użyto przycisku podawania/odcinania. Nie należy naciskać przycisku podawania/odcinania podczas drukowania.</li> </ul>

Problem	Rozwiązanie
Chcę zresetować drukarkę P-touch.	Gdy drukarka P-touch jest wyłączona, naciśnij i przytrzymaj przycisk podawania/odcinania, jednocześnie przytrzymując wciśnięty przycisk zasilania. Gdy dioda Editor Lite zacznie migać, a dioda stanu zaświeci się na pomarańczowo, naciśnij sześciokrotnie przycisk podawania/odcinania, jednocześnie nadal przytrzymując wciśnięty przycisk zasilania. Drukarka P-touch zostanie zresetowana do fabrycznych ustawień domyślnych.
Taśma barwiąca jest oddzielona od rolki barwiącej.	<p>Jeśli taśma barwiąca jest uszkodzona, wyjmij kasetę z taśmą. Jeśli nie, pozostaw nieobciążoną taśmę i wyjmij kasetę z taśmą, a następnie nawiń luźną taśmę barwiącą na szpulkę, jak pokazano na ilustracji.</p> <div data-bbox="938 625 1105 800" style="text-align: center;"> </div> <p><b>1 Szpulka</b></p>
Drukarka P-touch zatrzymuje się podczas drukowania etykiety.	<ul style="list-style-type: none"> <li>■ Jeśli widoczna jest zakreskowana taśma, wymień kasetę, ponieważ oznacza to, że osiągnięto koniec taśmy.</li> <li>■ Wymień wszystkie baterie lub podłącz zasilacz sieciowy bezpośrednio do drukarki P-touch.</li> <li>■ Głowica drukująca może być zbyt gorąca. Odczekaj chwilę, a następnie jeszcze raz spróbuj wydrukować.</li> </ul>
Etykieta nie jest automatycznie odcinana.	Sprawdź ustawienie tej opcji w sterowniku drukarki. Więcej informacji na temat opcji odcinania można znaleźć na stronie Brother support w sekcji odpowiedzi na często zadawane pytania. Można też nacisnąć przycisk podawania/odcinania w celu odcięcia taśmy.
Chcę sprawdzić, czy używam najnowszej wersji oprogramowania.	Aby sprawdzić, czy używana jest najnowsza wersja oprogramowania, skorzystaj z oprogramowania P-touch Update Software dołączonego do drukarki. Więcej informacji na temat oprogramowania P-touch Update Software można znaleźć na stronie Brother support w sekcji odpowiedzi na często zadawane pytania.

## ■ Sieć

### W pierwszej kolejności sprawdź, czy:


Włożony jest akumulator litowo-jonowy lub podłączony jest zasilacz sieciowy. Nawiązanie połączenia sieciowego nie jest możliwe, gdy drukarka P-touch jest zasilana z baterii alkalicznej lub Ni-MH.
Punkt dostępu (w przypadku sieci bezprzewodowej), router lub koncentrator jest włączony i miga jego dioda połączenia.
Z drukarki P-touch zdjęto wszystkie materiały opakowaniowe.
Pokrywa kasety jest całkowicie zamknięta.
Kaseta z taśmą jest włożona prawidłowo do komory kasety z taśmą.

### Nie mogę przeprowadzić konfiguracji sieci bezprzewodowej.

Pytanie	Rozwiązanie
Czy ustawienia zabezpieczeń (SSID/klucz sieciowy) są prawidłowe?	<p>Sprawdź i wybierz prawidłowe ustawienia zabezpieczeń.</p> <ul style="list-style-type: none"> <li>■ W domyślnych ustawieniach zabezpieczeń może być użyta nazwa producenta lub numer modelu punktu dostępowego/routera WLAN.</li> <li>■ Aby dowiedzieć się, jak znaleźć ustawienia zabezpieczeń, zapoznaj się z instrukcjami dołączonymi do punktu dostępowego/routera WLAN.</li> <li>■ Zapytaj producenta punktu dostępowego/routera WLAN, usługodawcy internetowego lub administratora sieci.</li> </ul>
Czy używane jest filtrowanie adresów MAC?	<p>Sprawdź, czy dany filtr dopuszcza adres MAC drukarki P-touch. Adres MAC można znaleźć w opcji [Ustawienia komunikacji] w Narzędziu do konfiguracji ustawień drukarki. Aby uzyskać szczegółowe informacje na temat opcji [Ustawienia komunikacji], patrz <i>Korzystanie z Ustawień komunikacji</i> na stronie 19.</p>
Czy punkt dostępu/router WLAN znajduje się w trybie ukrytym? (brak przesyłania nazwy SSID)	<ul style="list-style-type: none"> <li>■ Należy wprowadzić prawidłową nazwę SSID podczas instalacji lub podczas korzystania z opcji [Ustawienia komunikacji] w Narzędziu do konfiguracji ustawień drukarki.</li> <li>■ Sprawdź nazwę SSID w instrukcjach dołączonych do punktu dostępowego/routera WLAN i ponownie skonfiguruj sieć bezprzewodową.</li> </ul>
Czy drukarka P-touch jest prawidłowo podłączona do punktu dostępowego/routera WLAN?	<p>Sprawdź, czy świeci się dioda Wi-Fi lub dioda NFC.</p>



**Drukarka P-touch nie drukuje za pośrednictwem sieci.****Drukarka P-touch nie jest wykrywana w sieci pomimo udanej instalacji.**

Pytanie	Rozwiązanie
Czy do drukarki P-touch jest przypisany dostępny adres IP?	<ul style="list-style-type: none"> <li>■ Potwierdź adres IP i maskę podsieci. Sprawdź, czy zarówno adresy IP, jak i maski podsieci komputera i drukarki P-touch są prawidłowe oraz czy znajdują się w obrębie tej samej sieci. Aby uzyskać więcej informacji na temat sposobu potwierdzania adresu IP i maski podsieci, należy skontaktować się z administratorem sieci.</li> <li>■ (Windows) Potwierdź adres IP, maskę podsieci i inne ustawienia sieciowe za pomocą opcji [Ustawienia komunikacji] w Narzędziu do konfiguracji ustawień drukarki. Aby uzyskać szczegółowe informacje na temat opcji [Ustawienia komunikacji], patrz <i>Korzystanie z Ustawień komunikacji</i> na stronie 19.</li> </ul>
Czy poprzednia próba drukowania nie powiodła się?	<ul style="list-style-type: none"> <li>■ Jeśli zadanie drukowania, które się nie powiodło, wciąż znajduje się w kolejce druku, usuń je.</li> <li>■ Na przykład: jeśli korzystasz z systemu Windows 7: <ul style="list-style-type: none"> <li> Wejdź w, kliknij [<b>Urządzenia i drukarki</b>], a następnie wybierz posiadane urządzenie w sekcji [<b>Drukarki i faksy</b>]. Kliknij dwukrotnie ikonę swojego urządzenia, a następnie wybierz opcję [<b>Anuluj wszystkie dokumenty</b>] w menu [<b>Drukarka</b>].</li> </ul> </li> </ul>
Czy drukarka P-touch jest prawidłowo podłączona do punktu dostępu/routera WLAN?	Sprawdź, czy świeci się dioda Wi-Fi lub dioda NFC.
Pomimo sprawdzenia i wypróbowania wszystkich podanych powyżej sugestii drukarka P-touch nie drukuje. Czy można zrobić coś jeszcze?	Odinstaluj sterownik drukarki i oprogramowanie, a następnie ponownie je zainstaluj.

**Chcę sprawdzić, czy moje urządzenia sieciowe działają prawidłowo.**

Pytanie	Rozwiązanie
Czy drukarka P-touch, punkt dostępu/router lub koncentrator sieciowy są włączone?	Upewnij się, że zostały wykonane wszystkie instrukcje z części <i>W pierwszej kolejności sprawdź, czy:</i> na stronie 51.
Gdzie mogę znaleźć ustawienia sieciowe drukarki P-touch, np. adres IP?	Sprawdź [Ustawienia komunikacji] w Narzędziu do konfiguracji ustawień drukarki. Aby uzyskać szczegółowe informacje na temat opcji [Ustawienia komunikacji], patrz <i>Korzystanie z Ustawień komunikacji</i> na stronie 19.
Czy drukarka P-touch jest prawidłowo podłączona do punktu dostępu/routera WLAN?	Sprawdź, czy świeci się dioda Wi-Fi lub dioda NFC.

**Inne**

Pytanie	Rozwiązanie
Chcę zresetować ustawienia sieciowe drukarki P-touch.	Gdy drukarka P-touch jest wyłączona, naciśnij i przytrzymaj przycisk podawania/odcinania, jednocześnie przytrzymując wciśnięty przycisk zasilania. Gdy dioda Editor Lite zacznie migać, a dioda stanu zaświeci się na pomarańczowo, naciśnij dwukrotnie przycisk podawania/odcinania, przytrzymując wciśnięty przycisk zasilania. Ustawienia sieciowe zostaną zresetowane do wartości fabrycznych.  Aby wyłączyć ustawienie APIPA i zresetować ustawienia sieciowe, naciśnij cztery razy przycisk podawania/odcinania.

**brother**