

Guia On-line do Utilizador

P-touch P750W

Antes de utilizar esta impressora, certifique-se de que lê este Guia On-line do Utilizador.

Sugerimos que mantenha este guia num local acessível para futuras consultas.





Introdução

Nota importante

- O conteúdo deste documento e as especificações do produto estão sujeitos a alteração sem aviso prévio.
- A Brother reserva o direito de alterar sem aviso prévio as especificações e os materiais contidos no presente documento e não se responsabiliza por quaisquer danos (incluindo danos subsequentes) causados pelo recurso aos materiais apresentados, incluindo, mas sem limitação, erros tipográficos e outros erros relacionados com a publicação.
- As imagens de ecrãs neste documento podem diferir, em função do sistema operativo do seu computador.
- Antes de utilizar a P-touch, certifique-se de que lê todos os documentos fornecidos com a P-touch para obter informações sobre segurança e utilização correta.

Símbolos utilizados neste guia

Os símbolos que se seguem são utilizados ao longo deste guia.

 ADVERTÊNCIA	Indica o que fazer para evitar o risco de ferimentos.
 AVISO	Indica procedimentos que deve seguir para evitar ferimentos pessoais de pouca gravidade ou danos na P-touch.
 Importante	Indica informação ou passos que devem ser seguidos. Ignorá-los pode resultar em danos ou impossibilidade de operar.
 Nota	Indica notas que fornecem informação ou passos que o podem ajudar a compreender melhor e utilizar o produto de forma mais eficiente.

Marcas comerciais e direitos de autor

BROTHER é uma marca comercial ou uma marca registada da Brother Industries, Ltd.

P-TOUCH é uma marca comercial ou uma marca registada da Brother Industries, Ltd.

© 2014 Brother Industries, Ltd. Todos os direitos reservados.

Microsoft, Windows Vista, Windows Server e Windows são marcas registadas ou marcas comerciais da Microsoft Corp. nos Estados Unidos e/ou noutros países.

Apple, Macintosh e Mac OS são marcas registadas da Apple Inc. nos Estados Unidos e noutros países.

Android é uma marca comercial da Google Inc.

Google Play é uma marca comercial da Google Inc.

Wi-Fi e Wi-Fi Alliance são marcas registadas da Wi-Fi Alliance.

WPA, WPA2, Wi-Fi Protected Setup, o logótipo Wi-Fi Protected Setup e Wi-Fi Direct são marcas comerciais da Wi-Fi Alliance.

Os nomes de outros produtos ou software utilizados neste documento são marcas comerciais ou marcas registadas das respetivas empresas que os desenvolveram.

Cada empresa cujo título de software é mencionado neste guia possui um Contrato de Licença de Software específico para os programas proprietários.

Quaisquer denominações comerciais e nomes de produtos que apareçam em produtos da Brother, documentos afins e quaisquer outros materiais são marcas comerciais ou marcas registadas das respetivas empresas.

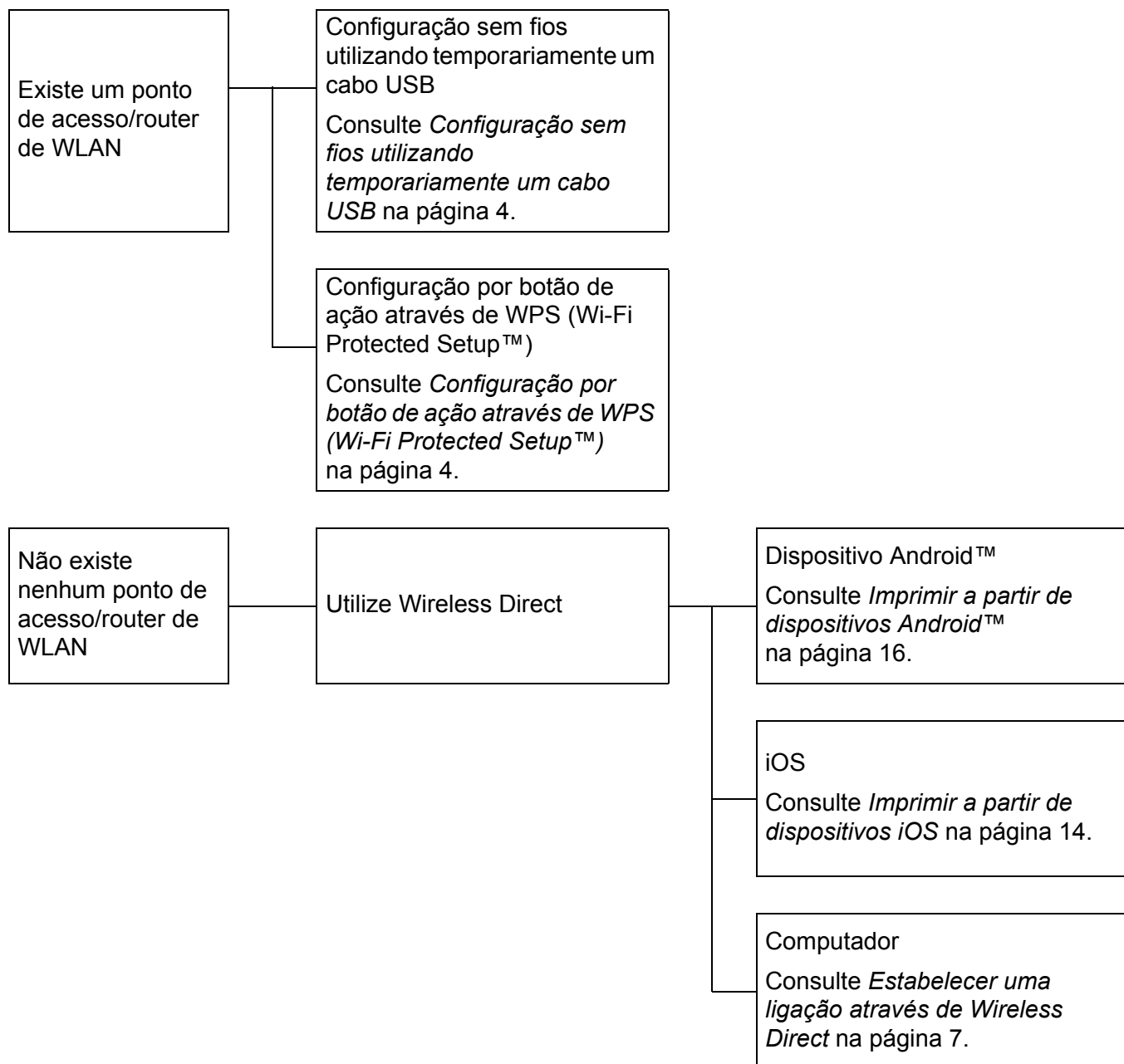
Índice

1	Métodos de ligação à rede sem fios	1
	Confirmar o seu ambiente de rede	1
2	Imprimir a partir de computadores	2
	Aplicações disponíveis para utilização com computadores.....	2
	Instalar o P-touch Editor e o controlador da impressora	4
	Quando imprimir através de uma ligação USB	4
	Quando imprimir através de uma ligação de rede sem fios	4
	Estabelecer uma ligação de rede sem fios.....	5
	Utilizar WPS (Wi-Fi Protected Setup™)	5
	Estabelecer uma ligação no modo de infraestrutura	6
	Estabelecer uma ligação através de Wireless Direct	7
	Utilizar o P-touch Editor	8
	Utilizar o P-touch Editor (no Windows).....	8
	Utilizar o P-touch Editor (no Macintosh).....	11
3	Imprimir a partir de dispositivos iOS	14
	Aplicações disponíveis para utilização com dispositivos iOS.....	14
	Instalar aplicações	14
	Ligar a P-touch ao seu dispositivo iOS.....	15
	Imprimir a partir do seu dispositivo iOS	15
4	Imprimir a partir de dispositivos Android™	16
	Aplicações disponíveis para utilização com dispositivos Android™	16
	Instalar aplicações	16
	Ligar a P-touch ao seu dispositivo Android™	17
	Quando o seu dispositivo Android™ suporta NFC (Near Field Communication, comunicação de campo próximo).....	17
	Quando o seu dispositivo Android™ não suporta NFC (Near Field Communication, comunicação de campo próximo).....	18
	Imprimir a partir do seu dispositivo Android™	18
5	Ferramenta de definições da impressora (para Windows)	19
	Utilizar as Definições de comunicação	19
	Caixa de diálogo de definições.....	20
	Barra de menus	21
	Separador “Geral”.....	24
	Separador “Rede sem fios”	26
	Separador Wireless Direct.....	30
	Aplicar alterações de definições a várias impressoras.....	31
	Utilizar as definições do dispositivo	32
	Barra de menus	34

6	Brother P-touch Utility (para Macintosh)	35
	Utilizar o P-touch Utility.....	35
	Caixa de diálogo de definições.....	36
	Separador “Basic” (Básicas).....	37
	Separador “Print” (Imprimir).....	38
	Separador Wireless Direct.....	39
7	Gestão baseada na Web	40
	Resumo	40
	Configurar as definições da impressora utilizando a gestão baseada na Web (browser).....	41
8	Imprimir etiquetas distribuídas por várias impressoras	43
	Impressão distribuída	43
A	Anexo	47
	Manutenção de rotina	47
	Limpar o exterior da P-touch	47
	Limpar a cabeça de impressão e o rolo da cabeça	47
	Limpar a unidade de corte da fita	49
	Resolução de problemas	50

Confirmar o seu ambiente de rede

O método de ligação varia em função do seu ambiente de rede e do tipo de dispositivo que pretende ligar. Portanto, confirme o seu ambiente de rede antes de ligar à rede.



Aplicações disponíveis para utilização com computadores

Para utilizar a P-touch eficazmente, estão disponíveis várias aplicações e funções.

Aplicação	Windows	Macintosh	Funcionalidades
P-touch Editor Lite	✓	✓	Não é necessário instalar um controlador ou software para o P-touch Editor Lite. Com o P-touch Editor Lite, pode criar fácil e rapidamente vários esquemas simples de etiqueta. O P-touch Editor Lite apenas é suportado quando ligado através de cabo USB.
P-touch Editor	✓	✓	É necessário instalar o controlador e o P-touch Editor. Com o P-touch Editor, pode criar uma grande variedade de etiquetas personalizadas com esquemas complexos ao utilizar tipos de letra, modelos e ClipArt.
P-touch Library	✓		Esta aplicação é instalada com o P-touch Editor. A mesma permite-lhe utilizar o seu computador para gerir modelos e outros dados do P-touch Editor. Pode utilizar a P-touch Library para imprimir modelos.
P-touch Update Software	✓	✓	É necessário instalar o P-touch Update Software. O software pode ser atualizado para a versão mais recente.
Ferramenta de definições da impressora	✓		Esta aplicação é instalada com o controlador da impressora. A mesma permite-lhe especificar as definições de comunicação da impressora e as definições do dispositivo a partir do computador.
Utility		✓	Esta aplicação é instalada com o controlador da impressora. A mesma permite-lhe especificar as definições de comunicação da impressora e as definições do dispositivo a partir do computador.
Wireless Device Setup Wizard (Assistente de configuração de dispositivos de rede sem fios)		✓	Esta aplicação permite-lhe configurar a sua impressora para uma rede sem fios.
BRAdmin Light	✓		Esta aplicação permite-lhe configurar e gerir a sua impressora de rede a partir do computador.
BRAdmin Pro	✓		Esta aplicação permite-lhe configurar e gerir a sua impressora de rede a partir do computador.

Função útil	Windows	Macintosh	Funcionalidades
Impressão distribuída	✓		Ao imprimir um grande número de etiquetas, a impressão pode ser distribuída por várias impressoras. Como a impressão é efetuada ao mesmo tempo, o tempo total de impressão pode ser reduzido. Para mais informações, consulte <i>Imprimir etiquetas distribuídas por várias impressoras</i> na página 43.

Para mais informações, consulte [Perguntas mais frequentes e Resolução de problemas] no Brother support website (support.brother.com).

Instalar o P-touch Editor e o controlador da impressora

Quando imprimir através de uma ligação USB

Para imprimir a partir do seu computador, tem de instalar o P-touch Editor, o controlador da impressora e outras aplicações no seu computador.

Visite o nosso site descrito abaixo e transfira o software necessário. As instruções de instalação estão disponíveis na página de transferência.

- Para Windows: install.brother
- Para Macintosh: A página [Transferências] no Brother support website (support.brother.com)

Quando imprimir através de uma ligação de rede sem fios



Nota

Se a P-touch for alimentada por pilhas alcalinas ou de Ni-MH, não pode estabelecer uma ligação de rede sem fios. Utilize a bateria recarregável de íões de lítio ou o transformador de corrente.

Quando pretender imprimir através de uma ligação de rede sem fios, recomenda-se que configure as definições de rede sem fios durante a instalação da aplicação.

Pode alterar posteriormente as definições de rede sem fios ao utilizar a Ferramenta de definições da impressora. (Apenas no Windows)

Para mais informações, consulte *Ferramenta de definições da impressora (para Windows)* na página 19.

Os seguintes métodos de instalação estão disponíveis.

Visite o nosso site descrito abaixo e transfira o software necessário. As instruções de instalação estão disponíveis na página de transferência.

- Para Windows: install.brother
- Para Macintosh: A página [Transferências] no Brother support website (support.brother.com)

Configuração sem fios utilizando temporariamente um cabo USB

Para este método, recomenda-se que utilize um computador ligado sem fios à sua rede.

Pode configurar a P-touch à distância a partir do computador na rede através de um cabo USB.

Configuração por botão de ação através de WPS (Wi-Fi Protected Setup™)

Pode utilizar WPS para configurar rapidamente as suas definições de rede sem fios, se o seu ponto de acesso/router de WLAN suportar WPS.

Estabelecer uma ligação de rede sem fios

Esta secção descreve como configurar as definições de rede sem fios e estabelecer uma ligação de rede sem fios, caso não tenha configurado as definições de rede sem fios durante a instalação.



Nota

Se a P-touch for alimentada por pilhas alcalinas ou de Ni-MH, não pode estabelecer uma ligação de rede sem fios. Utilize a bateria recarregável de iões de lítio ou o transformador de corrente.

Utilizar WPS (Wi-Fi Protected Setup™)

Se o seu ponto de acesso/router de WLAN suportar WPS (Wi-Fi Protected Setup™), as definições e ligações podem ser facilmente configuradas através da pressão de um botão.

- 1 Primeiro, confirme que o seu ponto de acesso/router de WLAN possui o símbolo WPS.



- 2 Prima sem soltar o botão do modo sem fios na P-touch durante mais do que 5 segundos. Quando a lâmpada de Wi-Fi começar a piscar a intervalos de 0,5 segundos, solte o botão.
- 3 Prima o botão WPS no seu ponto de acesso/router de WLAN.
- 4 Quando a ligação for estabelecida, a lâmpada de Wi-Fi acende-se.



Nota

A impressora irá tentar ligar através de WPS durante 2 minutos. Se o botão do modo sem fios for premido sem soltar durante 5 segundos durante o tempo indicado acima, a impressora irá continuar a tentar ligar durante mais 2 minutos a contar desse momento.

Estabelecer uma ligação no modo de infraestrutura

■ No Windows

- 1 Confirme de antemão o SSID (nome da rede) e a palavra-passe do seu ponto de acesso/router de WLAN.
- 2 Ligue a impressora e o computador com um cabo USB.
- 3 Se a lâmpada de Wi-Fi não estiver acesa, prima sem soltar o botão do modo sem fios durante um segundo para ativar a função de rede sem fios. Quando a lâmpada de Wi-Fi se acender, solte o botão. A lâmpada de Wi-Fi pisca.
- 4 Inicie a Ferramenta de definições da impressora no computador e clique no botão [Definições de comunicação].
Para obter mais informações sobre a Ferramenta de definições da impressora, consulte *Ferramenta de definições da impressora (para Windows)* na página 19.
- 5 Em [Definições sem fios] no separador [Rede sem fios], confirme que o [Modo de comunicação] está definido para [Infraestrutura].
- 6 Introduza o SSID que anotou ou clique em [Procurar] e selecione o SSID a partir da lista apresentada.
- 7 Introduza a palavra-passe como [Frase-passe].



Nota

As informações a introduzir variam em função do método de autenticação e do modo de encriptação. Introduza as informações necessárias para o seu ambiente de rede.

- 8 Clique em [Aplicar].
- 9 Quando a ligação for estabelecida, a lâmpada de Wi-Fi acende-se.



Nota

Se quiser alterar quaisquer outras definições de rede, utilize as Definições de comunicação.

Para obter mais informações sobre as Definições de comunicação, consulte *Utilizar as Definições de comunicação* na página 19.

■ No Macintosh

Utilize o Assistente de configuração de dispositivos de rede sem fios, que pode descarregar a partir da página [Transferências] no Brother support website (support.brother.com).



Nota

Se utilizar o modo Ad-hoc, consulte [Perguntas mais frequentes e Resolução de problemas] no Brother support website (support.brother.com).

Estabelecer uma ligação através de Wireless Direct

Através deste método, a P-touch também atua como ponto de acesso a redes sem fios.

- 1 Ligue a P-touch e o computador com um cabo USB.
- 2 Se a lâmpada de Wi-Fi não estiver acesa, prima sem soltar o botão do modo sem fios durante um segundo para ativar a função de rede sem fios.
Quando a lâmpada de Wi-Fi se acender, solte o botão. A lâmpada de Wi-Fi pisca.
- 3 **No Windows**
Inicie a Ferramenta de definições da impressora no computador e clique no botão [Definições de comunicação]. Confirme que a caixa de verificação [Ativar a função Wireless Direct quando a rede sem fios está ligada] está marcada no separador [Geral] das Definições de comunicação.
(Esta opção está marcada por predefinição.)
Consulte *Utilizar as Definições de comunicação* na página 19 para obter mais informações sobre as Definições de comunicação.
No Macintosh
Inicie o P-touch Utility no seu computador e confirme que [Wireless Direct] está definido para [ON] (Ligado) no separador [Wireless Direct].
Consulte *Brother P-touch Utility (para Macintosh)* na página 35 para obter mais informações sobre o P-touch Utility.
- 4 No ecrã de definições de Wi-Fi do seu computador, selecione a SSID da P-touch e introduza a palavra-passe.
- 5 Quando a ligação for estabelecida, a lâmpada de NFC acende-se.



Nota

- O SSID e a palavra-passe predefinidos são os seguintes:
SSID: "DIRECT-brPT-P750W****", em que "****" são os últimos quatro algarismos do número de série do produto.
(Pode encontrar a etiqueta com o número de série abrindo a tampa da cassete.)
Palavra-passe (chave de rede): 00000000
 - Se pretender imprimir o SSID e a palavra-passe, prima duas vezes o botão do modo sem fios.
(Utilize fita de 24 mm.)
 - Não pode ligar à Internet através de uma rede sem fios enquanto utiliza Wireless Direct. Se pretender utilizar a Internet, utilize uma ligação com fios.
-

Utilizar o P-touch Editor

Terá de instalar o P-touch Editor e o controlador da impressora para poder utilizar a P-touch com o seu computador.

Para descarregar o controlador e o software mais recentes, visite o Brother support website em: support.brother.com.

Quando imprimir através de uma ligação USB, certifique-se de que a lâmpada do Editor Lite não está acesa. Se a lâmpada do Editor Lite estiver acesa, prima sem soltar o botão do Editor Lite até que a lâmpada se apague.

Utilizar o P-touch Editor (no Windows)

Iniciar o P-touch Editor

1 No Windows 10

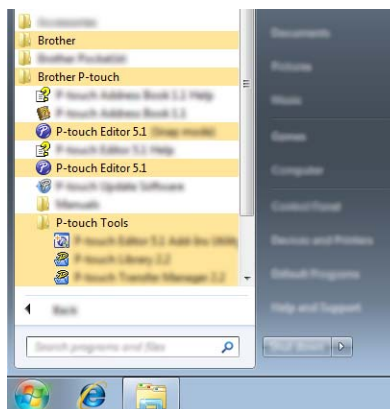
A partir do botão Iniciar, selecione [Todas as aplicações] e clique em [P-touch Editor] em [Brother P-touch] ou faça duplo clique em [P-touch Editor] no ambiente de trabalho.

No Windows 8/Windows 8.1/Windows Server 2012/2012 R2

Clique em [P-touch Editor] no ecrã [Aplicações] ou faça duplo clique em [P-touch Editor] no ambiente de trabalho.

No Windows Vista/Windows 7/Windows Server 2008/2008 R2

A partir do botão Iniciar, clique em [Todos os programas] - [Brother P-touch] - [P-touch Editor].

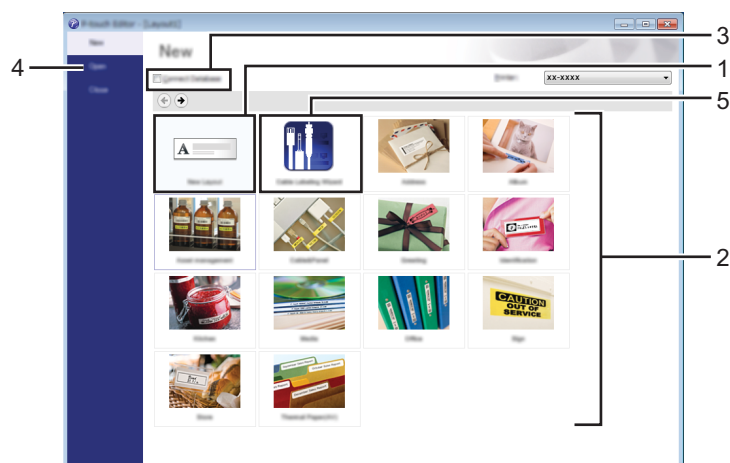


Quando o P-touch Editor iniciar, escolha se pretende criar um novo esquema ou abrir um esquema existente.

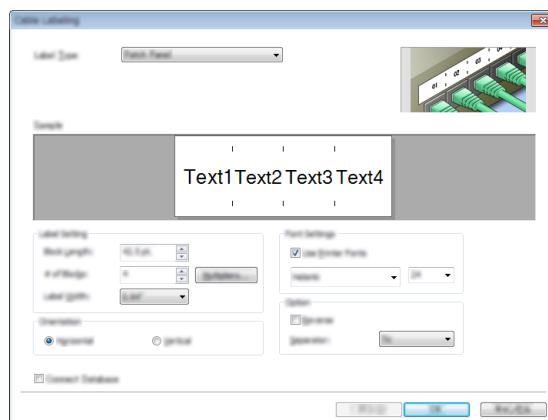
Nota

- Também pode iniciar o P-touch Editor utilizando atalhos, se tiver optado por criar atalhos durante a instalação.
 - Ícone de atalho no ambiente de trabalho: faça duplo clique para iniciar o P-touch Editor
 - Ícone de atalho na barra de Iniciação Rápida: clique para iniciar o P-touch Editor
- Para alterar a forma como o P-touch Editor funciona ao iniciar, clique em [Ferramentas] - [Opções] na barra de menus do P-touch Editor para ver a caixa de diálogo [Opções]. No lado esquerdo do título [Geral] e, em seguida, a definição pretendida na caixa de listagem [Operações] em [Definições de arranque]. A predefinição é [Apresentar nova vista].

2 Seleccione uma opção no ecrã.



- 1 Para criar um novo esquema, clique no botão [Novo esquema].
- 2 Para criar um novo esquema utilizando um esquema predefinido, escolha o botão da categoria pretendida.
- 3 Para ligar um esquema predefinido a uma base de dados, marque a caixa de verificação junto a [Ligar base de dados].
- 4 Para abrir um esquema existente, clique em [Abrir].
- 5 Para abrir a aplicação para criar facilmente etiquetas para a gestão de equipamentos elétricos, clique no botão [Assistente de etiquetagem de cabos].

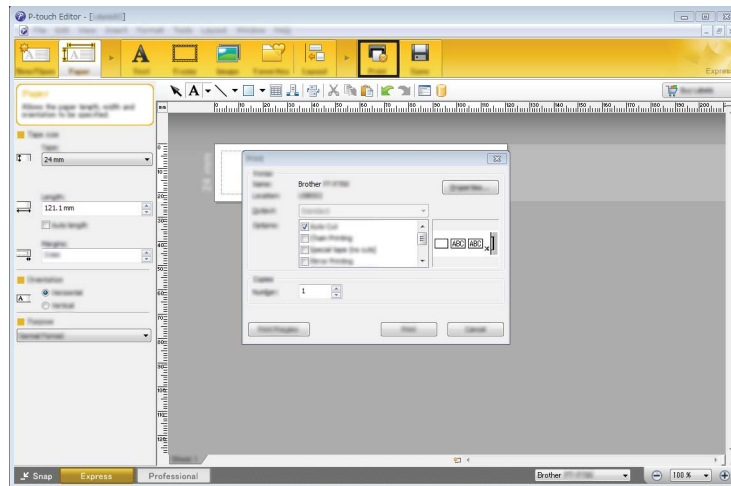


Imprimir com o P-touch Editor

Modo Express

Este modo permite-lhe criar de forma rápida e fácil esquemas que incluem texto e imagens.

O ecrã do modo [Express] é explicado abaixo:

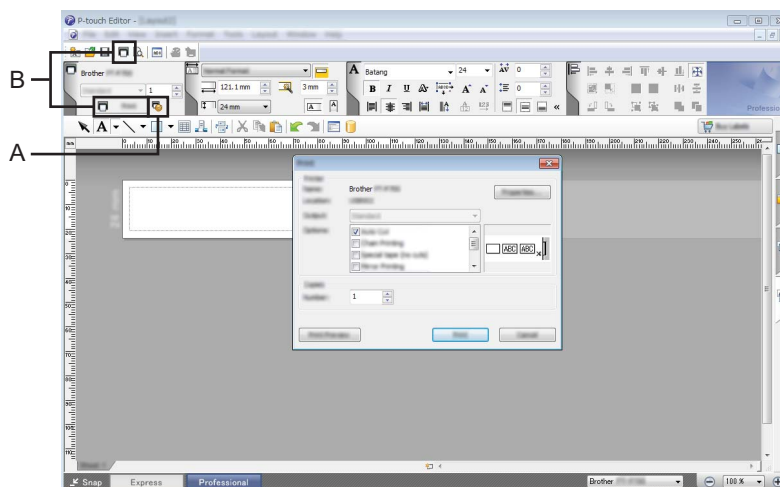


Pode imprimir ao selecionar [Imprimir] em [Ficheiro] na barra de menus ou ao clicar no ícone [Imprimir]. (Configure as definições de impressão no ecrã [Imprimir] antes de imprimir.)

Modo Professional

Este modo permite-lhe criar esquemas utilizando uma grande variedade de ferramentas e opções avançadas.

O ecrã do modo [Professional] é explicado abaixo:



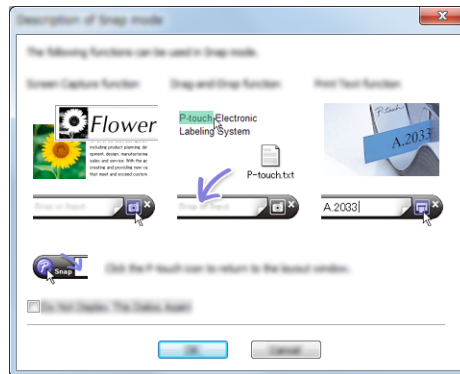
Pode imprimir ao selecionar [Imprimir] em [Ficheiro] na barra de menus ou ao clicar no ícone [Imprimir] (A). Configure as definições de impressão no ecrã [Imprimir] antes de imprimir.

Além disso, pode selecionar "B" para começar a imprimir sem selecionar as definições de impressão.

Modo Snap

Este modo permite-lhe capturar a totalidade ou uma parte do conteúdo do ecrã do seu computador, imprimi-la como imagem e guardá-la para utilização futura.

- 1 Clique no botão de seleção do modo [Snap].
Aparece a caixa de diálogo [Descrição do modo Snap].



- 2 Clique em [OK].
A paleta do modo [Snap] é apresentada.



Utilizar o P-touch Editor (no Macintosh)

Iniciar o P-touch Editor

Faça duplo clique no ícone do [P-touch Editor] no ambiente de trabalho.

Nota

O método seguinte também pode ser usado para abrir o P-touch Editor.

Faça duplo clique em [Macintosh HD] - [Aplicações] - [P-touch Editor] e, em seguida, no ícone da aplicação [P-touch Editor].

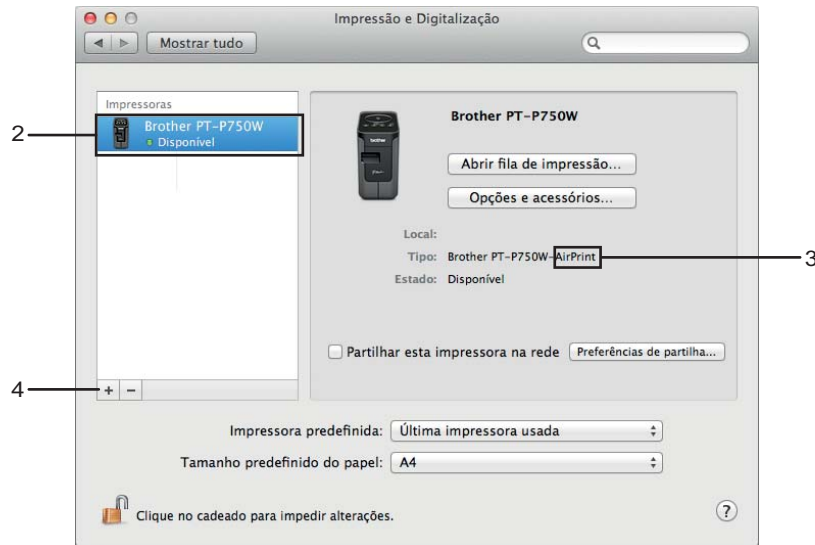
O P-touch Editor é iniciado.

Se for apresentada uma mensagem a pedir-lhe que escolha o controlador da impressora CUPS

Quando imprimir, pode ser apresentada uma mensagem solicitando-lhe que escolha o controlador da impressora CUPS, em função da versão do seu sistema operativo. Se isto acontecer, escolha o controlador da impressora CUPS através do procedimento que se segue.

- 1 Escolha o menu Apple - [Preferências do Sistema] - [Impressão e Digitalização].
- 2 Escolha a sua impressora Brother na secção [Impressoras].

- 3 Verifique que controlador da impressora é utilizado. Isto pode ser encontrado junto a [Tipo]. Se “(Nome do modelo) – Air Print” for apresentado em [Tipo], o controlador da impressora Air Print está escolhido. O controlador da impressora Air Print não suporta o P-touch Editor, portanto deve adicionar o controlador da impressora CUPS.
- 4 Clique no botão [+].



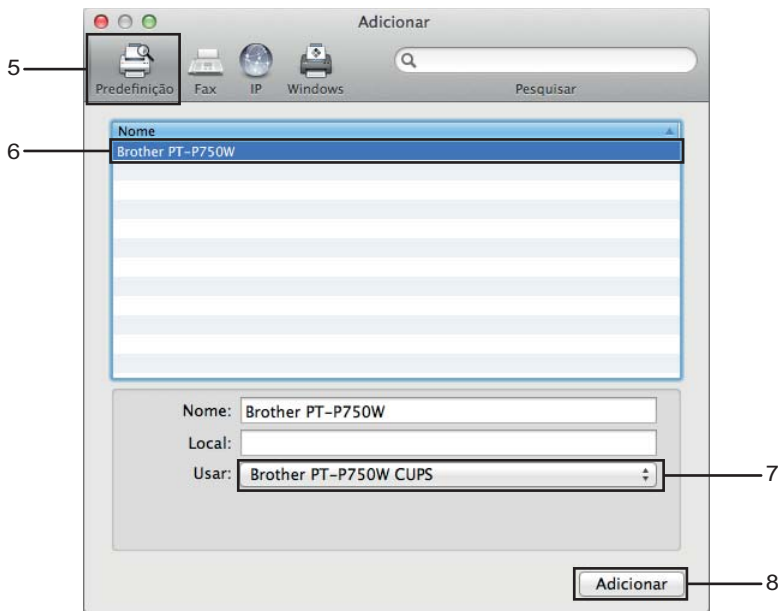
- 5 Clique no ícone [Predefinição], que está situado na parte superior da caixa de diálogo.
- 6 Escolha o seu equipamento a partir da lista [Nome].
- 7 Certifique-se de que “Brother XXXXXX CUPS” está selecionado na lista [Usar]. (Em que “XXXXXXX” é o nome do seu modelo.)



Nota

Se não encontrar “Brother XXXXXX CUPS”, o controlador da impressora CUPS não está instalado. Dirija-se à página [Transferências] no Brother support website (support.brother.com) para descarregar e instalar o controlador da impressora CUPS mais recente.

8 Clique em [Adicionar].



9 A impressora está agora disponível na secção [Impressoras].
Feche a janela de preferências do sistema.

Aplicações disponíveis para utilização com dispositivos iOS

Para obter mais informações sobre as aplicações móveis disponíveis para a sua impressora, visite-nos em support.brother.com/g/d/f5f9.



SDK

Está disponível um kit de desenvolvimento de software (SDK). Visite o Brother Developer Center (www.brother.com/product/dev/index.htm).

Instalar aplicações

As aplicações Brother para dispositivos iOS podem ser transferidas gratuitamente a partir da App Store.

Ligar a P-touch ao seu dispositivo iOS

- 1 Ligue a P-touch e o computador com um cabo USB.
- 2 Se a lâmpada de Wi-Fi não estiver acesa, prima sem soltar o botão do modo sem fios durante um segundo para ativar a função de rede sem fios.
Quando a lâmpada de Wi-Fi se acender, solte o botão. A lâmpada de Wi-Fi pisca.
- 3 **No Windows**
Inicie a Ferramenta de definições da impressora no computador e clique no botão [Definições de comunicação]. Confirme que a caixa de verificação [Ativar a função Wireless Direct quando a rede sem fios está ligada] está marcada no separador [Geral] das Definições de comunicação.
(Esta opção está marcada por predefinição.)
Consulte *Utilizar as Definições de comunicação* na página 19 para obter mais informações sobre as Definições de comunicação.
No Macintosh
Inicie o P-touch Utility no seu computador e confirme que [Wireless Direct] está definido para [ON] (Ligado) no separador [Wireless Direct].
Consulte *Brother P-touch Utility (para Macintosh)* na página 35 para obter mais informações sobre o P-touch Utility.
- 4 No ecrã de definições de Wi-Fi do seu dispositivo iOS, selecione a SSID da P-touch e introduza a palavra-passe.



Nota

- O SSID e a palavra-passe predefinidos são os seguintes:
SSID: "DIRECT-brPT-P750W****", em que "****" são os últimos quatro algarismos do número de série do produto.
(Pode encontrar a etiqueta com o número de série ao abrir a tampa da cassete.)
Palavra-passe (chave de rede): 00000000
- Se pretender imprimir o SSID e a palavra-passe, prima duas vezes o botão do modo sem fios.
(Utilize fita de 24 mm.)
- Também pode ligar a P-touch a um dispositivo iOS no modo de infraestrutura através de um ponto de acesso/router de WLAN.

Imprimir a partir do seu dispositivo iOS

- 1 Inicie uma das aplicações Brother para dispositivos móveis com o seu dispositivo iOS.
(Consulte *Aplicações disponíveis para utilização com dispositivos iOS* na página 14.)
- 2 Após editar os dados que pretende imprimir, toque em [Imprimir].

Aplicações disponíveis para utilização com dispositivos Android™

Para obter mais informações sobre as aplicações móveis disponíveis para a sua impressora, visite-nos em support.brother.com/g/d/f5f9.



SDK

Está disponível um kit de desenvolvimento de software (SDK). Visite o Brother Developer Center (www.brother.com/product/dev/index.htm).

Instalar aplicações

As aplicações Brother para dispositivos Android™ podem ser transferidas gratuitamente a partir do Google Play™.

Ligar a P-touch ao seu dispositivo Android™

Utilize Wireless Direct para ligar a P-touch ao seu dispositivo Android™. A P-touch também atua como ponto de acesso a redes sem fios.

Quando o seu dispositivo Android™ suporta NFC (Near Field Communication, comunicação de campo próximo)

4

- 1 Se a lâmpada de Wi-Fi não estiver acesa, prima sem soltar o botão do modo sem fios durante um segundo para ativar a função de rede sem fios. Quando a lâmpada de Wi-Fi se acender, solte o botão. A lâmpada de Wi-Fi pisca.

2 No Windows

Inicie a Ferramenta de definições da impressora no computador e clique no botão [Definições de comunicação]. Confirme que a caixa de verificação [Ativar a função Wireless Direct quando a rede sem fios está ligada] está marcada no separador [Geral] das Definições de comunicação. (Esta opção está marcada por predefinição.)

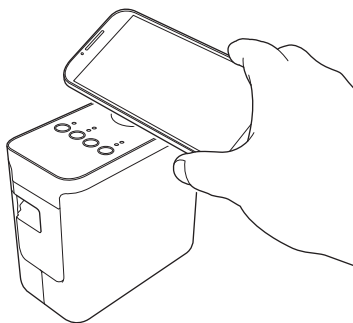
Consulte *Utilizar as Definições de comunicação* na página 19 para obter mais informações sobre as Definições de comunicação.

No Macintosh

Inicie o P-touch Utility no seu computador e confirme que [Wireless Direct] está definido para [ON] (Ligado) no separador [Wireless Direct].

Consulte *Brother P-touch Utility (para Macintosh)* na página 35 para obter mais informações sobre o P-touch Utility.

- 3 Ative a função NFC do seu dispositivo Android™ e toque na marca NFC na P-touch.




Nota

Se uma aplicação dedicada não estiver instalada no seu dispositivo, a página inicial do Google Play será apresentada no dispositivo.

Se isto acontecer, instale uma aplicação dedicada e, em seguida, continue o procedimento a partir do passo 3. Consulte *Aplicações disponíveis para utilização com dispositivos Android™* na página 16.

- 4 Quando o seu dispositivo Android™ for detetado, a lâmpada de NFC na P-touch apaga-se durante um momento e depois volta a acender-se.

Quando o seu dispositivo Android™ não suporta NFC (Near Field Communication, comunicação de campo próximo)

- 1 Se a lâmpada de Wi-Fi não estiver acesa, prima sem soltar o botão do modo sem fios durante um segundo para ativar a função de rede sem fios.
Quando a lâmpada de Wi-Fi se acender, solte o botão. A lâmpada de Wi-Fi pisca.
- 2 **No Windows**
Inicie a Ferramenta de definições da impressora no computador e clique no botão [Definições de comunicação]. Confirme que a caixa de verificação [Ativar a função Wireless Direct quando a rede sem fios está ligada] está marcada no separador [Geral] das Definições de comunicação.
(Esta opção está marcada por predefinição.)
Consulte *Utilizar as Definições de comunicação* na página 19 para obter mais informações sobre as Definições de comunicação.
No Macintosh
Inicie o P-touch Utility no seu computador e confirme que [Wireless Direct] está definido para [ON] (Ligado) no separador [Wireless Direct].
Consulte *Brother P-touch Utility (para Macintosh)* na página 35 para obter mais informações sobre o P-touch Utility.
- 3 Inicie uma das aplicações Brother para dispositivos móveis com o seu dispositivo Android™ e toque em .
(Consulte *Aplicações disponíveis para utilização com dispositivos Android™* na página 16.)
Selecione uma impressora a partir da lista apresentada.

Nota

- O SSID e a palavra-passe predefinidos são os seguintes:
SSID: "DIRECT-brPT-P750W****", em que "****" são os últimos quatro algarismos do número de série do produto.
(Pode encontrar a etiqueta com o número de série ao abrir a tampa da cassete.)
Palavra-passe (chave de rede): 00000000
- Se tiver alterado a palavra-passe através das Definições de comunicação, tem de introduzi-la após selecionar a impressora.
- Se pretender imprimir o SSID e a palavra-passe, prima duas vezes o botão do modo sem fios.
(Utilize fita de 24 mm.)
- Também pode ligar a P-touch a um dispositivo Android™ no modo de infraestrutura através de um ponto de acesso/router de WLAN.

Imprimir a partir do seu dispositivo Android™

- 1 Inicie uma das aplicações Brother para dispositivos móveis com o seu dispositivo Android™.
(Consulte *Aplicações disponíveis para utilização com dispositivos Android™* na página 16.)
- 2 Após editar os dados que pretende imprimir, toque em [Imprimir].

Ferramenta de definições da impressora (para Windows)

Utilizando a Ferramenta de definições da impressora, é possível especificar as definições de comunicação da impressora e as definições do dispositivo a partir do computador.



Nota

- A Ferramenta de definições da impressora é instalada em simultâneo com outro software, como o controlador da impressora.
- A “Ferramenta de definições da impressora” aparece em inglês como “Printer Setting Tool” no [Painel de controlo] e no ícone de atalho.

Utilizar as Definições de comunicação

Com [Definições de comunicação] na Ferramenta de definições da impressora, é possível especificar ou alterar as informações de comunicação da impressora ao ligar a impressora e o computador através de um cabo USB. Não só pode alterar as definições de comunicação para uma impressora, como pode também aplicar facilmente as mesmas definições a várias impressoras.

! Importante

- Antes de ligar o cabo USB ao computador, certifique-se de que a lâmpada do Editor Lite não está acesa. Se a lâmpada do Editor Lite estiver acesa, prima sem soltar o botão do Editor Lite até que a lâmpada se apague.
- Certifique-se de que o transformador de corrente está ligado a uma tomada de alimentação CA.
- Certifique-se de que o controlador da impressora foi corretamente instalado e está a funcionar.
- Ligue esta impressora a um computador através de um cabo USB. Com esta ferramenta, as definições não podem ser especificadas através de uma ligação de rede sem fios.

1 Ligue a P-touch ao computador.

2 No Windows 10

A partir do botão Iniciar, clique em [Ferramenta de definições da impressora] em [Brother].

No Windows 8/Windows 8.1/Windows Server 2012/2012 R2

No ecrã [Aplicações], clique em [Ferramenta de definições da impressora].

No Windows Vista/Windows 7/Windows Server 2008/2008 R2

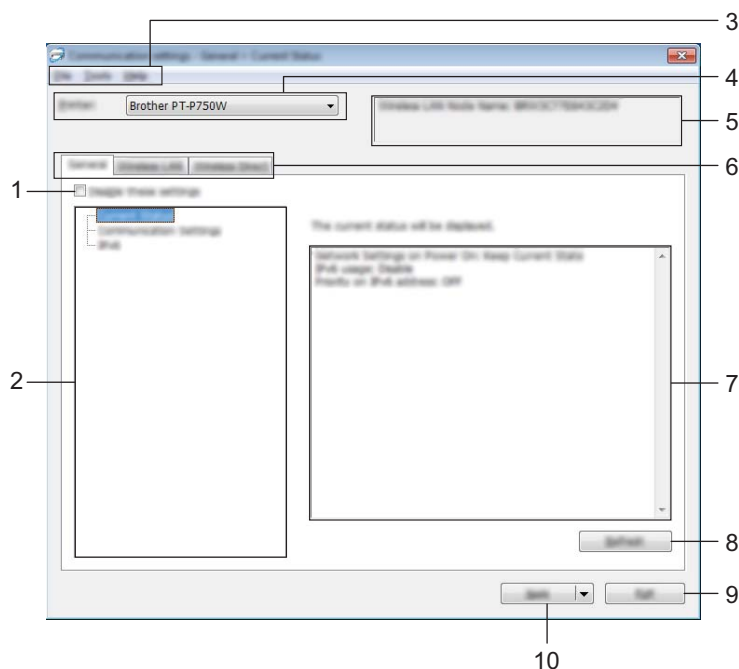
A partir do menu Iniciar, clique em [Todos os programas] - [Brother] - [Label & Mobile Printer] - [Ferramenta de definições da impressora].

É apresentada a janela principal.


3 Selecione a P-touch a configurar na lista pendente [Impressora] e, em seguida, clique em [Definições de comunicação]. A janela [Definições de comunicação] é apresentada.


4 Especifique ou altere as definições.

Caixa de diálogo de definições



1 Desativar estas definições

Ao marcar esta caixa de verificação,  é apresentado no separador e deixa de ser possível especificar ou alterar as definições.

As definições num separador em que  é apresentado não serão aplicadas à impressora, mesmo que clique em [Aplicar]. Além disso, as definições no separador não serão guardadas nem exportadas quando o comando [Guardar num ficheiro de comandos] ou [Exportar] for executado.

Para aplicar, guardar ou exportar as definições da impressora, certifique-se de que desmarca a caixa de verificação.

2 Itens

Quando [Estado atual] estiver selecionado, as definições atuais aparecem na área de apresentação/alteração de definições.

Selecione o item correspondente às definições que pretende alterar.

3 Barra de menus

Selecione um comando contido em cada menu da lista.

Para mais informações sobre a barra de menus, consulte *Barra de menus* na página 21.

4 Impressora

Seleciona a impressora cujas definições vão ser alteradas.


Se apenas estiver ligada uma impressora, não é necessário realizar uma seleção, dado que só será apresentada essa impressora.

5 Nome do nó

Apresenta o nome do nó. Também é possível alterar o nome do nó. (Consulte *Menu "Ferramentas"* na página 23.)

6 Separadores de definições

Clique no separador que contém as definições a especificar ou alterar.

Se  for apresentado no separador, as definições nesse separador não serão aplicadas à impressora.

7 Área de apresentação/alteração de definições

Apresenta as definições atuais para o item selecionado. Altere as definições conforme necessário através dos menus pendentes, introdução direta ou outros métodos adequados.

8 Atualizar

Clique para atualizar as definições apresentadas com as informações mais recentes.

9 Sair

Sai de [Definições de comunicação] e regressa à janela principal da [Ferramenta de definições da impressora].

❗ Importante

As definições não são aplicadas a impressoras se clicar no botão [Sair] sem ter clicado no botão [Aplicar] depois de alterar definições.

10 Aplicar

Clique em [Aplicar] para aplicar as definições à impressora.

Para guardar as definições especificadas num ficheiro de comandos, selecione [Guardar num ficheiro de comandos] a partir do menu pendente.

❗ Importante

Clicar em [Aplicar] aplica todas as definições em todos os separadores à impressora.

Se a caixa de verificação [Desativar estas definições] estiver marcada, as definições nesse separador não são aplicadas.

Barra de menus

Menu “Ficheiro”

■ Aplicar definições à impressora

Aplica as definições à impressora.

Nota

Se a caixa de verificação [Desativar estas definições] estiver marcada, as definições nesse separador não são guardadas.

■ Guardar as definições num ficheiro de comandos

Guarda as definições especificadas num ficheiro de comandos.

A extensão do ficheiro é “.bin”.

Importante

- Se a caixa de verificação [Desativar estas definições] estiver marcada, as definições nesse separador não são guardadas.
- As informações que se seguem não são guardadas com os comandos de definições.
 - Nome do nó
 - Endereço IP, máscara de sub-rede e gateway predefinido (quando o endereço IP está definido para [STATIC]).
- Os comandos guardados de definições de comunicação destinam-se apenas a ser utilizados para aplicar definições a uma impressora. As definições não podem ser aplicadas ao importar este ficheiro de comandos.
- Os ficheiros de comandos guardados contêm chaves de autenticação e palavras-passe. Tome as medidas necessárias para proteger ficheiros de comandos guardados, por exemplo, ao guardá-los num local a que outros utilizadores não possam ter acesso.
- Não envie o ficheiro de comandos para uma impressora cujo modelo não tenha sido especificado quando o ficheiro de comandos foi exportado.

■ **Importar**

- Importar das definições sem fios atuais do computador
Importa as definições a partir do computador.

Nota

- Apenas podem ser importadas definições de autenticação de segurança pessoal (sistema aberto, autenticação de chave pública e WPA/WPA2-PSK). Não é possível importar definições de autenticação de segurança empresarial (como LEAP e EAP-FAST) e WPA2-PSK (TKIP).
- Se várias redes sem fios estiverem ativadas para o computador utilizado, serão consideradas as primeiras definições sem fios (apenas definições pessoais) detetadas para os dados importados.
- Apenas é possível importar definições (modo de comunicação, SSID, método de autenticação, modo de encriptação e chave de autenticação) do painel [Definições sem fios] no separador [Rede sem fios].

- Selecione um perfil a importar

Importa o ficheiro exportado e aplica as definições a uma impressora.

Clique em [Procurar] para apresentar uma caixa de diálogo para procurar o ficheiro. Selecione o ficheiro a importar. As definições no ficheiro selecionado são exibidas na área de apresentação/alteração de definições.

Nota

- Todas as definições, como as definições sem fios ou as definições de TCP/IP, podem ser importadas. Contudo, os nomes dos nós não podem ser importados.
- Apenas é possível importar perfis que sejam compatíveis com a impressora selecionada.
- Se o endereço IP do perfil importado estiver definido para [STATIC], altere o endereço IP do ficheiro importado, se necessário, de modo a não duplicar o endereço IP de uma impressora existente na rede cujas definições tenham sido concluídas.

■ Exportar

Guarda as definições atuais num ficheiro.



Nota

Se a caixa de verificação [Desativar estas definições] estiver marcada, as definições nesse separador não são guardadas.



Importante

Os ficheiros exportados não são encriptados.

Menu “Ferramentas”

■ Definições de opções

• Reiniciar automaticamente a impressora após a aplicação de novas definições.

Se esta caixa de verificação estiver marcada, a impressora reinicia automaticamente após a aplicação das definições de comunicação.

Se esta caixa de verificação estiver desmarcada, as impressoras têm de ser manualmente reiniciadas.



Nota

Ao configurar várias impressoras, pode reduzir o tempo necessário para alterar as definições ao desmarcar esta caixa de verificação. Neste caso, recomendamos que marque esta caixa de verificação ao configurar a primeira impressora, para que possa confirmar que cada definição está a funcionar como pretendido.

• Deteta automaticamente a impressora ligada e obtém as definições atuais.

Se esta caixa de verificação estiver marcada e uma impressora estiver ligada ao computador, a impressora é automaticamente detetada e as definições atuais da impressora são apresentadas na página [Estado atual].



Nota

Se o modelo da impressora ligada for diferente daquele da impressora exibida na lista pendente [Impressora], as definições disponíveis em todos os separadores irão mudar para corresponder à impressora ligada.

■ Mudar o nome do nó

Permite que o nome de cada nó seja alterado.

■ Repor as predefinições de comunicação

Repõe as definições de comunicação para as predefinições de fábrica.

Menu “Ajuda”

■ Apresentar a Ajuda

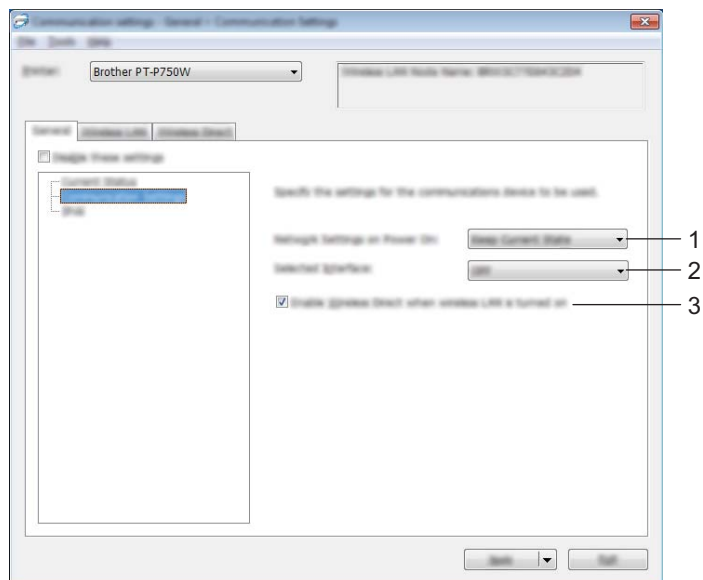
Apresenta a Ajuda.

■ Acerca de

Apresenta as informações da versão.

Separador “Geral”

Definições de comunicação



1 Definições de rede ao ligar

Determina as condições para ligar através da rede sem fios quando a impressora é ligada. Selecione [Rede sem fios predefinida], [Desligado por predefinição] ou [Manter estado atual].

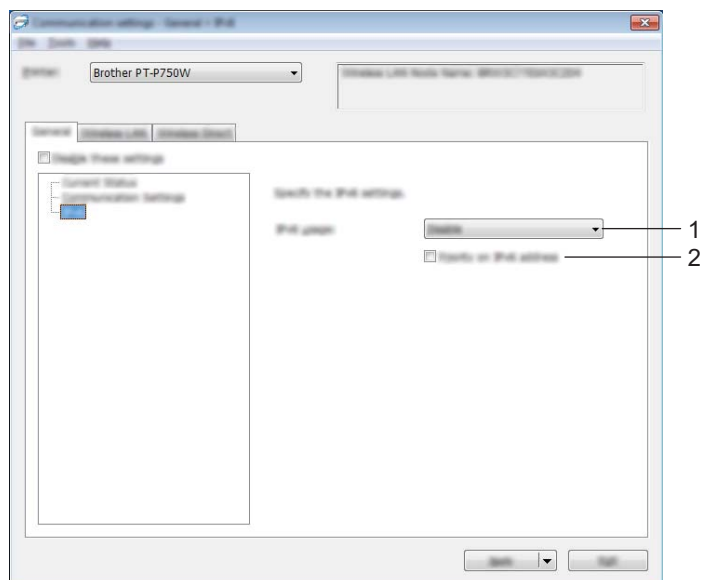
2 Interface selecionada

Selecione [DESLIGADO] ou [Rede sem fios].

3 Ativar a função Wireless Direct quando a rede sem fios está ligada

Selecione quando pretende utilizar Wireless Direct.

IPv6



1 Utilização de IPv6

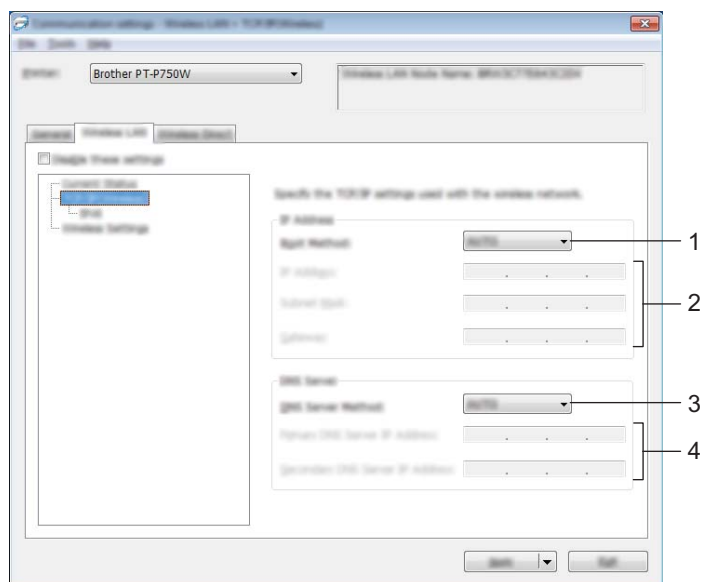
Selecione [Ativar] ou [Desativar].

2 Prioridade do endereço IPv6

Selecione para dar prioridade a endereços IPv6.

Separador “Rede sem fios”

TCP/IP (sem fios)



1 Método de arranque

Selecione [STATIC], [AUTO], [BOOTP], [DHCP] ou [RARP].

2 Endereço IP/Máscara de sub-rede/Gateway

Especifique os diversos valores.

Apenas pode introduzir definições quando o endereço IP está definido para [STATIC].

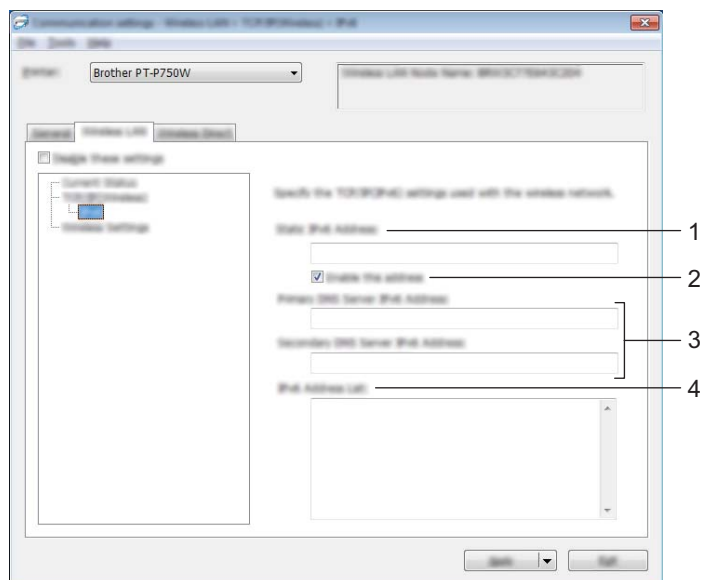
3 Método do servidor DNS

Selecione [STATIC] ou [AUTO].

4 Endereço IP do servidor DNS primário/Endereço IP do servidor DNS secundário

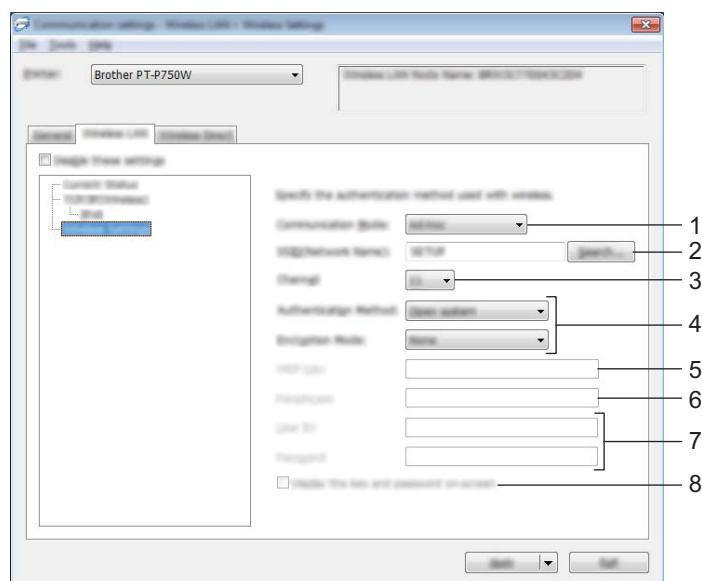
Apenas pode introduzir definições quando o servidor DNS estiver definido para [STATIC].

IPv6



- 1 Endereço IPv6 estático**
Especifique o valor.
- 2 Ativar este endereço**
Marque para validar o endereço IPv6 estático especificado.
- 3 Endereço IPv6 do servidor DNS primário/Endereço IPv6 do servidor DNS secundário**
Especifique os valores.
- 4 Lista de endereços IPv6**
Apresenta a lista de endereços IPv6.

Definições sem fios



1 Modo de comunicação

Selecione [Ad-hoc] ou [Infraestrutura].



Nota

Nem todos os computadores, dispositivos móveis e sistemas operativos podem suportar modo Ad-Hoc.

2 SSID(Nome da rede)

Clique no botão [Procurar] para apresentar as seleções de SSID numa caixa de diálogo autónoma.

3 Canal

Selecione a partir das opções apresentadas.

4 Método de autenticação/Modo de encriptação

Os modos de encriptação suportados para os vários métodos de autenticação são aqueles indicados em *Modos de comunicação e métodos de autenticação/modos de encriptação* na página 29.

5 Chave WEP

Apenas pode especificar uma definição quando WEP estiver selecionado como modo de encriptação.

6 Frase-passe

Apenas pode especificar uma definição quando WPA2-PSK ou WPA/WPA2-PSK estiver selecionado como método de autenticação.

7 ID do utilizador/Palavra-passe

Apenas pode especificar definições quando LEAP, EAP-FAST, EAP-TTLS ou EAP-TLS estiver selecionado como método de autenticação. Além disso, com EAP-TLS, não é necessário registar uma palavra-passe; contudo, tem de ser registado um certificado de cliente. Para registar um certificado, ligue-se à impressora a partir de um browser e, em seguida, especifique o certificado. Para mais informações sobre a utilização de um browser, consulte *Gestão baseada na Web* na página 40.

8 Apresentar a chave e a palavra-passe no ecrã

Se esta caixa de verificação estiver marcada, as chaves e as palavras-passe serão apresentadas em texto simples (texto não encriptado).

Modos de comunicação e métodos de autenticação/modos de encriptação

- Quando o [Modo de comunicação] está definido para [Ad-hoc]

Método de autenticação	Modo de encriptação
Sistema aberto	Nenhum/WEP

- Quando o [Modo de comunicação] está definido para [Infraestrutura]

Método de autenticação	Modo de encriptação
Sistema aberto	Nenhum/WEP
Chave partilhada	WEP
WPA2-PSK	AES
WPA/WPA2-PSK	TKIP+AES/AES
LEAP	CKIP
EAP-FAST/NENHUM	TKIP/AES
EAP-FAST/MS-CHAPv2	TKIP/AES
EAP-FAST/GTC	TKIP/AES
PEAP/MS-CHAPv2	TKIP/AES
PEAP/GTC	TKIP/AES
EAP-TTLS/CHAP	TKIP/AES
EAP-TTLS/MS-CHAP	TKIP/AES
EAP-TTLS/MS-CHAPv2	TKIP/AES
EAP-TTLS/PAP	TKIP/AES
EAP-TLS	TKIP/AES

⚠ Importante

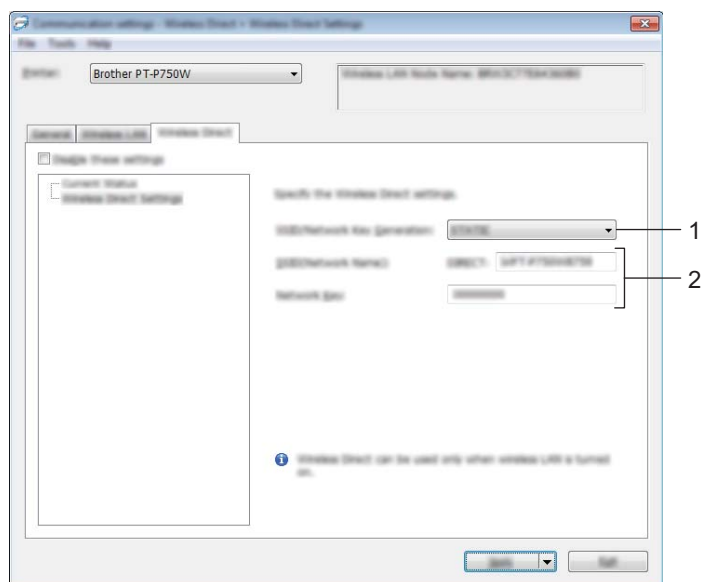
Para aplicar definições de segurança de nível superior:

Ao realizar a verificação de certificados com os métodos de autenticação EAP-FAST, PEAP, EAP-TTLS ou EAP-TLS, não é possível especificar o certificado a partir da [Ferramenta de definições da impressora]. Após a impressora ser configurada para se ligar à rede, especifique o certificado ao aceder à impressora a partir de um browser.

Para mais informações sobre a utilização de um browser, consulte *Gestão baseada na Web* na página 40.

Separador Wireless Direct

Definições de Wireless Direct



1 Geração de SSID/chave de rede

Selecione [AUTO] ou [STATIC].

2 SSID (Nome da rede)/Chave de rede

Introduza o SSID (25 ou menos caracteres ASCII) e a chave de rede (63 ou menos caracteres) a utilizar no modo Wireless Direct.

Apenas pode especificar uma definição quando [STATIC] estiver selecionado como [Geração de SSID/chave de rede].

Aplicar alterações de definições a várias impressoras

- 1 Depois de aplicar as definições à primeira impressora, desligue a impressora do computador e, em seguida, ligue a segunda impressora ao computador.
- 2 Selecione a impressora recém-ligada na caixa pendente [Impressora].

Nota

Se a caixa de verificação [Deteta automaticamente a impressora ligada e obtém as definições atuais.] na caixa de diálogo [Definições de opções] estiver marcada, a impressora ligada através do cabo USB é automaticamente selecionada.

Para obter mais detalhes, consulte *Menu “Ficheiro”* na página 21.

- 3 Clique no botão [Aplicar].
As mesmas definições que foram aplicadas à primeira impressora são aplicadas à segunda impressora.

Nota

Se a caixa de verificação [Reiniciar automaticamente a impressora após a aplicação de novas definições.] estiver desmarcada, as impressoras não serão reiniciadas após a alteração das definições, reduzindo o tempo necessário para configurar as impressoras. Contudo, recomendamos que marque a caixa de verificação [Reiniciar automaticamente a impressora após a aplicação de novas definições.] ao configurar a primeira impressora, de modo a poder confirmar que é possível estabelecer corretamente uma ligação ao ponto de acesso com as definições. Para obter mais detalhes, consulte *Menu “Ficheiro”* na página 21.

- 4 Repita os passos 1 a 3 para todas as impressoras cujas definições pretende alterar.

Importante

Se o endereço IP estiver definido para [STATIC], o endereço IP da impressora também será alterado para o mesmo endereço da primeira impressora.
Se necessário, altere o endereço IP.

Nota

Para guardar as definições atuais num ficheiro, clique em [Ficheiro] - [Exportar].
É possível aplicar as mesmas definições a outra impressora ao clicar em [Ficheiro] - [Importar] e, em seguida, selecionar o ficheiro exportado de definições. (Consulte *Menu “Ficheiro”* na página 21.)

Utilizar as definições do dispositivo

Utilize [Definições do dispositivo] na Ferramenta de definições da impressora para alterar as predefinições da impressora.

! Importante

- Antes de ligar o cabo USB ao computador, certifique-se de que a lâmpada do Editor Lite não está acesa. Se a lâmpada do Editor Lite estiver acesa, prima sem soltar o botão do Editor Lite até que a lâmpada se apague.
- Certifique-se de que o transformador de corrente está ligado a uma tomada de alimentação CA.
- Certifique-se de que o controlador da impressora foi corretamente instalado e está a funcionar.
- Ligue esta impressora a um computador através de um cabo USB. Com esta ferramenta, as definições não podem ser especificadas através de uma ligação de rede sem fios.

1 Ligue a P-touch a ser configurada ao computador.

2 No Windows 10

A partir do botão Iniciar, clique em [Ferramenta de definições da impressora] em [Brother].

No Windows 8/Windows 8.1/Windows Server 2012/2012 R2

No ecrã [Aplicações], clique em [Ferramenta de definições da impressora].

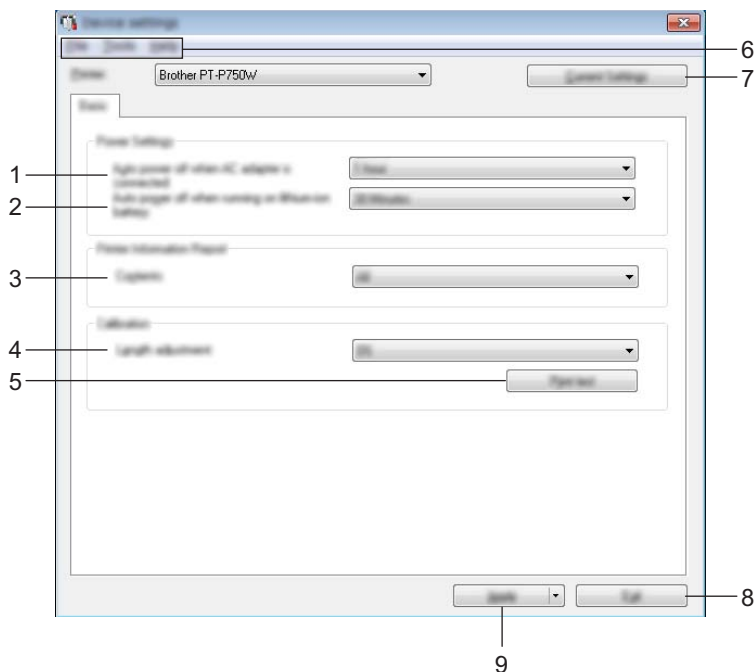
No Windows Vista/Windows 7/Windows Server 2008/2008 R2

A partir do menu Iniciar, clique em [Todos os programas] - [Brother] - [Label & Mobile Printer] - [Ferramenta de definições da impressora].

É apresentada a janela principal.

3 Selecione a P-touch a configurar na lista pendente [Impressora] e, em seguida, clique em [Definições do dispositivo]. A janela [Definições do dispositivo] é apresentada.

4 Especifique ou altere as definições.



1 Desligar automático – com o transformador de corrente

Especifica o tempo que decorre antes de a impressora se desligar automaticamente.
Definições disponíveis: [Nenhum], 10/20/30/40/50 minutos, 1/2/4/8/12 horas

2 Desligar automático – com a bateria de iões de lítio

Especifica o tempo que decorre antes de a impressora se desligar automaticamente.
Definições disponíveis: [Nenhum], 10/20/30/40/50 minutos, 1 hora

3 Conteúdo

Especifica as informações da impressora que irão ser impressas.
Definições disponíveis: [Tudo], [Registo de utilização], [Definições da impressora]

4 Ajuste do comprimento

Ajusta o comprimento da etiqueta impressa para corresponder ao comprimento da etiqueta apresentada no computador.
Definições disponíveis: -3 a +3% (incrementos de 1%)

5 Imprimir teste

Imprime uma etiqueta de teste para verificar os resultados de ajuste do comprimento.

6 Barra de menus

Selecione um comando contido em cada menu da lista.
Para mais informações sobre a barra de menus, consulte *Barra de menus* na página 34.

7 Definições atuais

Clique neste botão para recuperar as definições da impressora atualmente ligada e apresentá-las na caixa de diálogo.

8 Fechar

Sai de [Definições de comunicação] e regressa à janela principal da [Ferramenta de definições da impressora].

9 Aplicar

Clique em [Aplicar] para aplicar as definições à impressora.

Para guardar as definições especificadas num ficheiro de comandos, selecione [Guardar num ficheiro de comandos] a partir do menu pendente.

- 5 Após alterar as definições, clique em [Aplicar] - [Fechar] e, em seguida, clique em [Fechar] na janela principal para concluir a especificação de definições.

Barra de menus

5

Menu “Ficheiro”

■ Aplicar definição à impressora

Aplica as definições à impressora. Realiza a mesma operação que ao clicar no botão [Aplicar].

■ Guardar as definições num ficheiro de comandos

Guarda as definições especificadas num ficheiro de comandos. A extensão do ficheiro é “.bin”.

O ficheiro de comandos guardado pode ser utilizado com o utilitário BRAdmin para aplicar as definições num equipamento.

■ Importar

Importa o ficheiro exportado e aplica as definições a esta ferramenta.

■ Exportar

Guarda as definições atuais num ficheiro.

Menu “Ferramentas”

■ Imprimir relatório de informações

Imprime as informações da impressora.

■ Repor as predefinições de fábrica

Repõe as predefinições de fábrica de todas as definições da impressora.

■ Definições de opções

Se a caixa de verificação [Não apresentar uma mensagem de erro se as definições atuais não puderem ser obtidas no arranque.] estiver marcada, não será apresentada qualquer mensagem na próxima utilização.

Ao utilizar o P-touch Utility, é possível especificar as definições de comunicação da impressora e as definições do dispositivo a partir do computador Macintosh ao ligar a impressora e o computador através de um cabo USB.



Nota

O P-touch Utility é instalado em simultâneo com outro software, como o controlador da impressora.

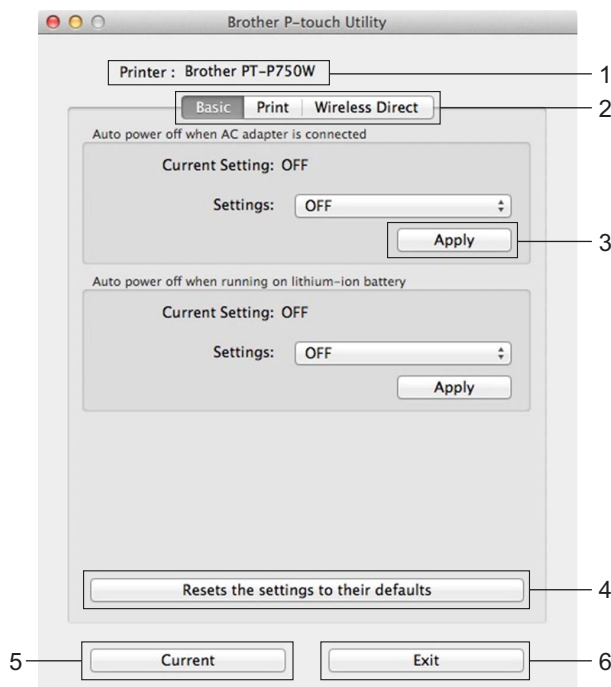
! Importante

- Antes de ligar o cabo USB ao computador, certifique-se de que a lâmpada do Editor Lite não está acesa. Se a lâmpada do Editor Lite estiver acesa, prima sem soltar o botão do Editor Lite até que a lâmpada se apague.
- Certifique-se de que o transformador de corrente está ligado a uma tomada de alimentação CA.
- Certifique-se de que o controlador da impressora foi corretamente instalado e está a funcionar.
- Ligue esta impressora a um computador através de um cabo USB.
Com esta ferramenta, as definições não podem ser especificadas através de uma ligação de rede sem fios.

Utilizar o P-touch Utility

- 1 Ligue a P-touch ao computador.
- 2 Clique em [Macintosh HD] - [Aplicações] - [Brother] - [P-touch Utilities] - [Brother P-touch Utility.app]. Aparece a janela [Brother P-touch Utility].

Caixa de diálogo de definições



1 **Printer (Impressora)**

Apresenta o nome do modelo da sua impressora.

2 **Setting Tabs (Separadores de definições)**

Clique no separador que contém as definições a especificar ou alterar.

3 **Apply (Aplicar)**

Envia a definição de cada elemento para a impressora.

4 **Resets the settings to their defaults (Repõe as definições para os valores predefinidos)**

Repõe as predefinições de fábrica de todas as definições da impressora.

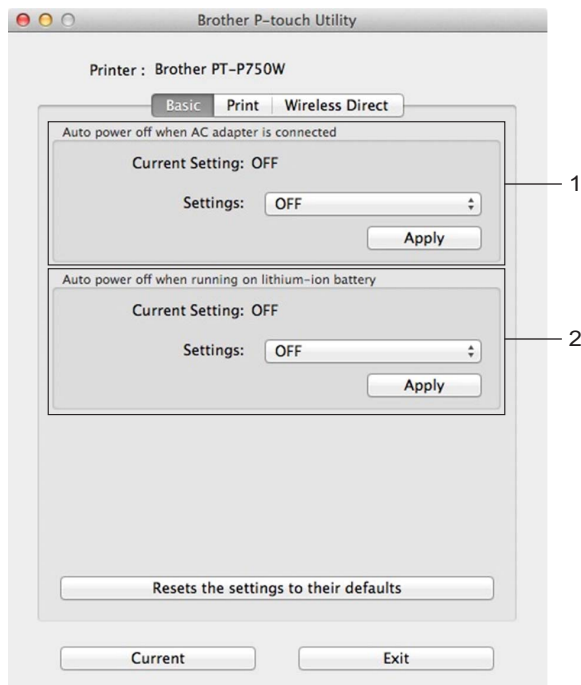
5 **Current (Atual)**

Obtém as definições da impressora atualmente ligada e apresenta-as na caixa de diálogo.

6 **Exit (Sair)**

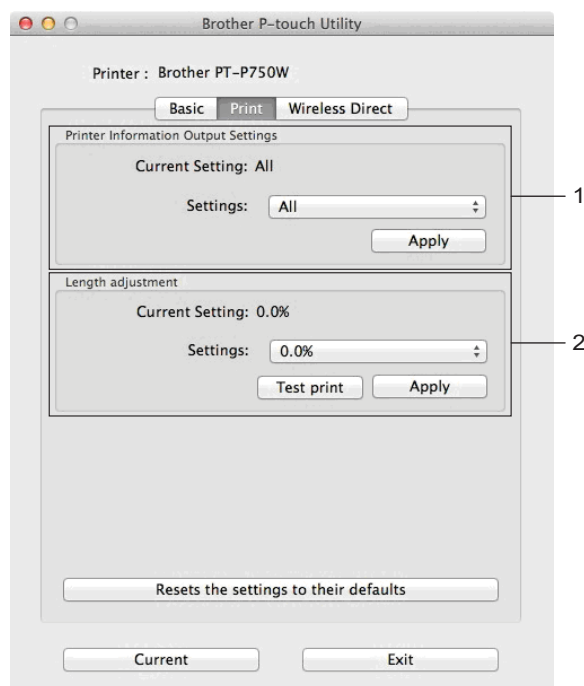
Sai do P-touch Utility.

Separador “Basic” (Básicas)



- 1 Auto power off when AC adapter is connected (Desligar automático – com o transformador de corrente)**
Especifica o tempo que decorre antes de a impressora se desligar automaticamente.
Definições disponíveis: [OFF] (Desligado), 10/20/30/40/50 minutos, 1/2/4/8/12 horas
- 2 Auto power off when running on lithium-ion battery (Desligar automático – com a bateria de iões de lítio)**
Especifica o tempo que decorre antes de a impressora se desligar automaticamente.
Definições disponíveis: [OFF] (Desligado), 10/20/30/40/50/60 minutos

Separador “Print” (Imprimir)



1 Printer Information Output Settings (Definições da impressão das informações da impressora)

Especifica os elementos que serão impressos como as informações da impressora.

Definições disponíveis:

[All] (Tudo) Imprime todas as informações incluídas no registo de utilização e nas definições do dispositivo.

[Usage Log] (Registo de utilização) Imprime as informações de versão do programa, o padrão de teste de pontos em falta, o histórico de utilização da impressora e o histórico de erros.

[Printer Settings] (Definições da impressora) Imprime a versão do programa, informações de definições do dispositivo, informações de definições da rede, informações de PDL.

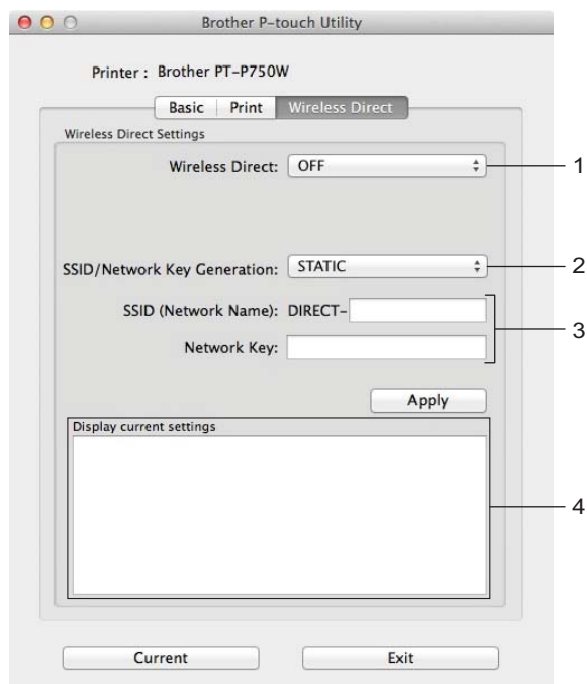
2 Length adjustment (Ajuste do comprimento)

Ajusta o comprimento da etiqueta impressa para corresponder ao comprimento da etiqueta apresentada no computador.

Definições disponíveis: -3 a +3% (incrementos de 1%)

Clique em [Test print] (Impressão de teste) para imprimir uma etiqueta de teste e verificar o ajuste do comprimento.

Separador Wireless Direct



1 Wireless Direct

Ativa ou desativa a função Wireless Direct.

Definições disponíveis: [ON] (Ligado), [OFF] (Desligado)

2 SSID/Network Key Generation (Geração de SSID/chave de rede)

Selecione [AUTO] ou [STATIC].

3 SSID (Network Name) (SSID (Nome da rede))/Network Key (Chave de rede)

Introduza o SSID (3 a 25 caracteres ASCII) e a chave de rede a utilizar no modo Wireless Direct.

Apenas pode especificar uma definição quando [STATIC] estiver selecionado como [SSID/Network Key Generation] (Geração de SSID/chave de rede).

4 Display current settings (Apresentar as definições atuais)

Apresenta as definições atuais de Wireless Direct. Clique no botão [Current] (Atual) para atualizar as definições apresentadas com as informações mais recentes.

Resumo

Pode utilizar um browser padrão para gerir uma impressora na sua rede utilizando HTTP. Quando utilizar a gestão baseada na Web, é possível realizar as seguintes ações:

- Apresentar as informações de estado da impressora
- Alterar as definições de rede, como as informações de TCP/IP
- Apresentar informações sobre a versão do software da impressora e do servidor de impressão
- Alterar os detalhes de configuração da rede e da impressora



Nota

Certifique-se de que o JavaScript e os cookies estão sempre ativados em qualquer browser que estiver a utilizar.

Para utilizar a gestão baseada na Web, a sua rede tem de utilizar TCP/IP e a impressora e o computador devem ter um endereço IP válido.


Configurar as definições da impressora utilizando a gestão baseada na Web (browser)

Pode utilizar um browser padrão para alterar as definições do servidor de impressão utilizando o protocolo HTTP (Hyper Text Transfer Protocol, protocolo de transferência de hipertexto).

❗ Importante

É possível encontrar a palavra-passe predefinida na parte posterior do equipamento, com a menção “Pwd”.

Recomendamos que altere imediatamente a palavra-passe predefinida para proteger o equipamento de acessos não autorizados. Também pode imprimir a palavra-passe predefinida ao premir sem soltar o botão de **alimentação e corte** durante vários segundos.

- 1 Introduza “http://endereço_IP_da_impresora/” na barra de endereço do browser. (Onde “endereço_IP_da_impresora” é o endereço IP ou o nome do servidor de impressão do equipamento.) Por exemplo, se o endereço IP da impressora for 192.168.1.2, introduza “http://192.168.1.2/”.
- 2 Volte a introduzir a palavra-passe no campo **Login** (Iniciar sessão).
- 3 Clique em .
- 4 Clique no separador **Network** (Rede).
- 5 Modifique as definições do equipamento, se necessário.



Nota

Se tiver editado o ficheiro de anfitriões (“Hosts”) no computador ou estiver a utilizar um DNS (Domain Name System, sistema de nomes de domínio), também pode introduzir o nome DNS do servidor de impressão. O servidor de impressão suporta TCP/IP e NetBIOS, portanto também pode introduzir o nome de NetBIOS do servidor de impressão. Para encontrar o nome de NetBIOS, clique no separador **Network** (Rede) e selecione **Network Status** (Estado da rede). O nome de NetBIOS atribuído é composto pelos primeiros 15 caracteres do nome do nó e aparece como “BRWxxxxxxxxxxxx” (onde “xxxxxxxxxxxx” é o endereço Ethernet).

Nota

Definir uma palavra-passe:

Recomendamos que defina uma palavra-passe de início de sessão para impedir o acesso não autorizado à gestão baseada na Web.

- 1 Clique em [Administrator] (Administrador).
 - 2 Introduza a palavra-passe que pretende utilizar (até 32 caracteres).
 - 3 Volte a introduzir a palavra-passe na caixa [Confirm new password] (Confirme a nova palavra-passe).
 - 4 Clique em [Submit] (Enviar).
Da próxima vez que aceder à gestão baseada na Web, introduza uma palavra-passe na caixa [Login] (Iniciar sessão) e, em seguida, clique em .
- Após ter configurado as definições, termine a sessão ao clicar em .

Também pode definir uma palavra-passe ao clicar em [Please configure the password.] (Configure a palavra-passe.) na página Web do equipamento, se não definir uma palavra-passe de início de sessão.

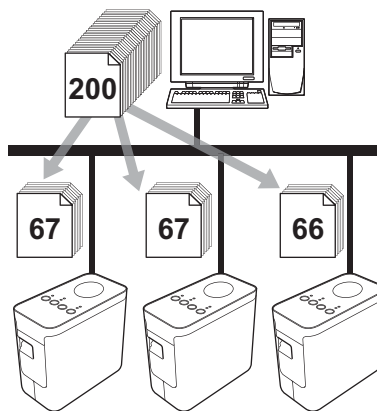
Impressão distribuída

Quando imprimir um grande número de etiquetas, a impressão pode ser distribuída por várias impressoras. Como a impressão é efetuada ao mesmo tempo, o tempo total de impressão pode ser reduzido.



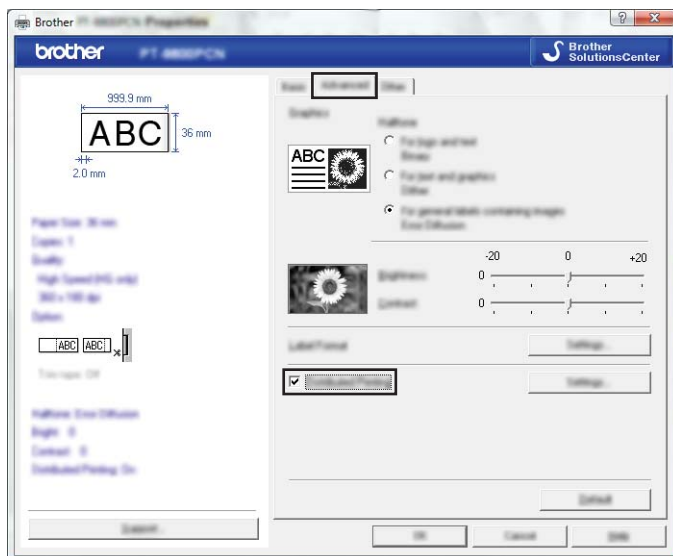
Nota

- A impressão pode ser distribuída a impressoras ligadas através de uma ligação USB ou de uma ligação de rede sem fios.
- O número de páginas a imprimir é automaticamente dividido entre as impressoras seleccionadas. Se o número especificado de páginas não puder ser dividido igualmente entre as impressoras, será dividido na ordem das impressoras listadas na caixa de diálogo quando as definições de impressão forem especificadas no passo ④.

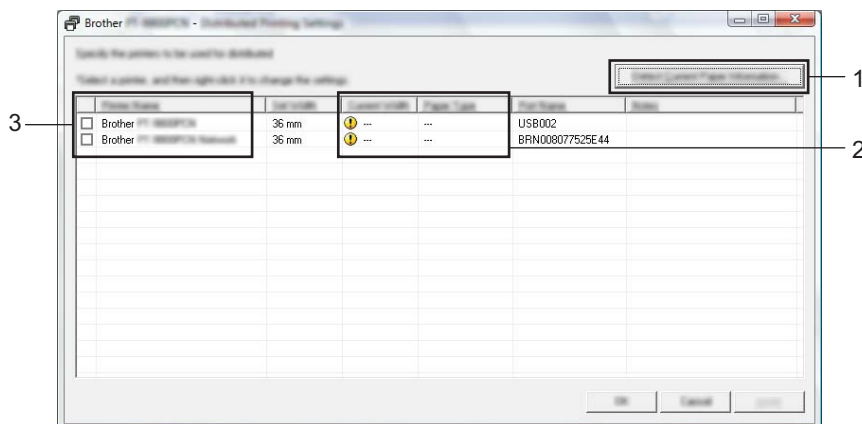


- 1 No menu [Ficheiro] do P-touch Editor, clique em [Imprimir].
- 2 Clique em [Propriedades...].

- 3 Selecione o separador [Avançado], marque a caixa de verificação [Impressão distribuída] e depois clique em [Definições].




- 4 Na caixa de diálogo [Definições da impressão distribuída], selecione as impressoras a utilizar para a impressão distribuída.



- 1 Clique em [Detetar a informação atual do papel...].
- 2 A informação atual da impressora que foi detetada aparece por baixo de [Largura atual] e [Tipo de papel].
- 3 Marque a caixa de verificação ao lado de [Nome da impressora] a utilizar para a impressão distribuída.

 **Nota**

Se a largura da fita selecionada for diferente do que está apresentado em [Largura atual],  aparece ao lado da definição por baixo de [Largura atual]. Carregue a impressora com fita da largura especificada com [Largura definida].

- 5 Especifique a largura da fita a utilizar para a impressão.

A. Se for selecionada só uma impressora

Na caixa de diálogo do passo 4, selecione a impressora cuja definição será especificada, depois faça duplo clique ou clique com o botão direito do rato sobre a mesma e clique em [Definições]. Na lista pendente [Largura definida], selecione a largura da fita.

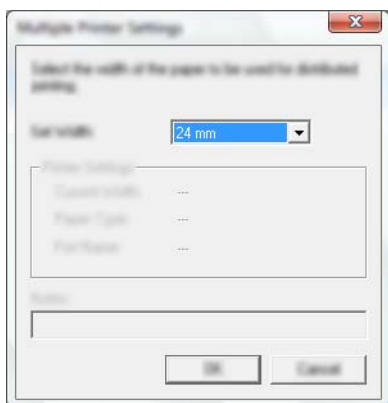


Nota

A informação a apresentar na caixa de diálogo do passo 4 pode ser introduzida na caixa de texto [Notas].

B. Se forem selecionadas várias impressoras

Na caixa de diálogo do passo 4, selecione as impressoras cujas definições serão especificadas, clique com o botão direito do rato sobre as mesmas e clique em [Definições]. Na lista pendente [Largura definida], selecione a largura da fita. A mesma definição de largura da fita é aplicada a todas as impressoras selecionadas.



Nota

As definições por baixo de [Definições da impressora] e [Notas] não estão disponíveis.

- 6 Clique em [OK] para fechar a janela de definição da largura da fita.

7 Clique em [OK] para fechar a janela [Definições da impressão distribuída].
A configuração está concluída.

8 Clique em [OK] para iniciar a impressão distribuída.



Nota

- Pode não ser possível detetar informação de uma impressora ligada através de um hub USB ou servidor de impressão.

Antes de imprimir, introduza as definições manualmente e verifique se a impressora pode se utilizada para imprimir.

- Dependendo de se está a ser utilizado um router e das funcionalidades de segurança em uso, pode não ser possível usar esta função.
 - Recomendamos que efetue um teste de ligação para o seu ambiente de funcionamento. Para obter mais informações, contacte um agente autorizado.
-

Manutenção de rotina

A P-touch deve ser limpa a intervalos regulares para manter o seu desempenho.

**Nota**

Desligue sempre o transformador de corrente antes de limpar a P-touch.

Limpar o exterior da P-touch

Limpe qualquer pó e marcas da unidade principal com um pano macio e seco.

Use um pano ligeiramente humedecido com água em marcas difíceis de remover.

**Importante**

Não use diluente, benzeno, álcool ou qualquer outro solvente orgânico. Estes podem deformar a caixa ou danificar a aparência da P-touch.

Limpar a cabeça de impressão e o rolo da cabeça

Riscas ou caracteres com pouca qualidade em etiquetas impressas indicam geralmente que a cabeça de impressão e o rolo da cabeça estão sujos. Limpe a cabeça de impressão utilizando uma cotonete seca ou a cassete de limpeza da cabeça de impressão opcional (TZe-CL4).

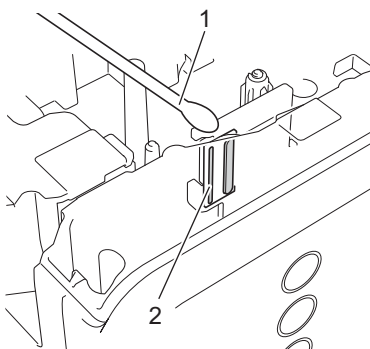
**Nota**

Consulte as instruções fornecidas com a cassete de limpeza da cabeça de impressão para obter orientações sobre a respetiva utilização.

**ADVERTÊNCIA**

Não toque diretamente na cabeça de impressão com as mãos. A cabeça de impressão pode estar quente.

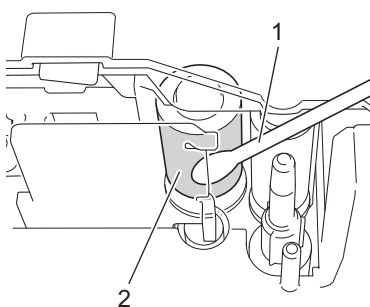
■ Cabeça de impressão



1 Cotonete

2 Cabeça de impressão

■ Rolo da cabeça



1 Cotonete

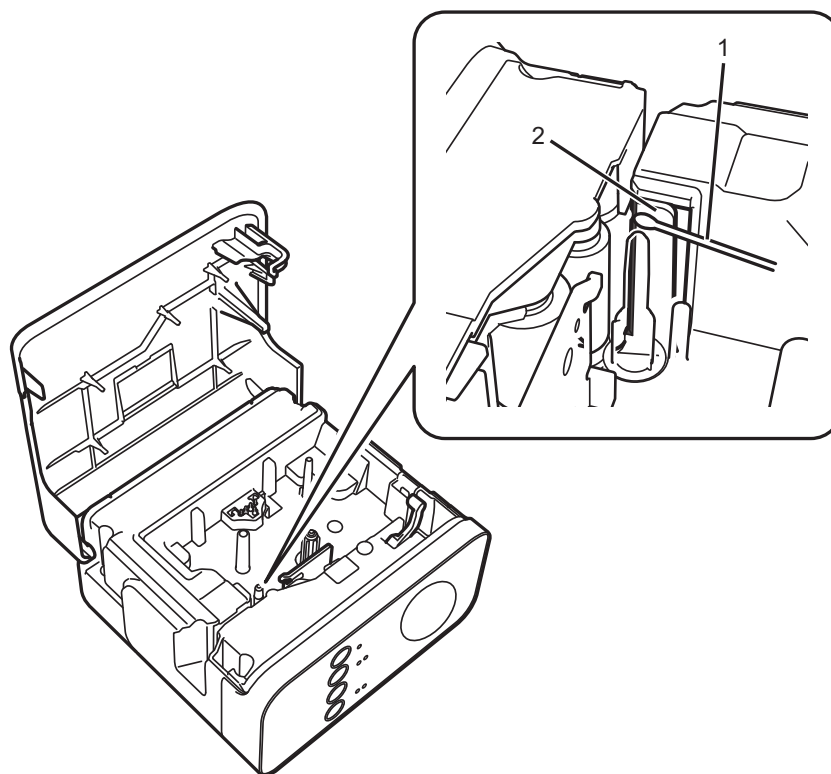
2 Rolo da cabeça

Limpar a unidade de corte da fita

Cerca de uma vez por ano, limpe as lâminas de corte com uma cotonete seca. Cola da fita pode acumular-se na lâmina de corte após uma utilização continuada, tornando a lâmina menos afiada, o que pode resultar no encravamento de fita na unidade de corte.

⚠ AVISO

Não toque na lâmina de corte com os dedos.



1 Cotonete

2 Lâminas de corte

Resolução de problemas

Se achar que existe um problema com a P-touch, consulte a tabela abaixo e siga as sugestões para a resolução de problemas.

Se necessitar de ajuda adicional, encontra no Brother support website as mais recentes perguntas frequentes (FAQ) e soluções para a resolução de problemas.

Visite-nos em support.brother.com.

■ Operações básicas

Problema	Solução
Depois de sair do P-touch Editor Lite, como é que reinício o programa enquanto a P-touch ainda está ligada?	<ul style="list-style-type: none"> ■ Desligue e volte a ligar o cabo USB enquanto a P-touch estiver ligada. ■ (No Windows) Abra o P-touch Editor Lite a partir de [O meu computador].
Não consigo ligar a P-touch.	Verifique se as pilhas estão corretamente instaladas ou que o transformador de corrente incluído está devidamente ligado.
Não consigo sair do P-touch Editor Lite.	Verifique se é apresentada alguma mensagem de erro e tente resolvê-la. Observe que não é possível sair do software enquanto estiverem a ser impressas etiquetas.
Uma linha horizontal em branco aparece na etiqueta impressa.	<p>O aparecimento de riscas ou caracteres com pouca qualidade em etiquetas impressas é geralmente indicativo de que a cabeça de impressão está suja. Limpe a cabeça de impressão utilizando uma cotonete ou a cassete de limpeza da cabeça de impressão opcional (TZe-CL4).</p> <p>Consulte <i>Limpar a cabeça de impressão e o rolo da cabeça</i> na página 47.</p> <p>* Não toque diretamente na cabeça de impressão com as mãos.</p>
A etiqueta é difícil de cortar.	<p>Limpe a lâmina de corte com uma cotonete.</p> <p>Consulte <i>Limpar a unidade de corte da fita</i> na página 49.</p> <p>* Não toque diretamente na lâmina de corte com as mãos.</p>
Quando se imprime a etiqueta, há demasiada margem (espaço) em ambos os lados do texto. (Ao utilizar o P-touch Editor Lite)	Quando as margens estão definidas para [Grande], as etiquetas são impressas com uma margem de cerca de 25 mm de ambos os lados do texto impresso. Reduza esta margem ao alterar a definição para [Pequeno]. No P-touch Editor Lite, clique com o botão direito do rato e selecione [Margens] no menu apresentado. Altere a definição para [Pequeno].
A P-touch não imprime ou os caracteres impressos não são devidamente formados.	<ul style="list-style-type: none"> ■ Verifique que a cassete de fita foi corretamente inserida. ■ Se a cassete de fita estiver vazia, substitua-a. ■ Verifique se a tampa da cassete está devidamente fechada.
A alimentação desliga-se quando tenta imprimir.	<ul style="list-style-type: none"> ■ As pilhas podem estar fracas. Substitua-as. ■ Verifique se as pilhas foram corretamente inseridas. ■ Está a ser utilizado um transformador incorreto; o transformador recomendado é o AD-E001.
A fita não é corretamente alimentada ou encrava no interior da P-touch.	<ul style="list-style-type: none"> ■ Verifique se a extremidade da fita passa por baixo das guias da fita. ■ O botão de alimentação e corte foi utilizado durante a impressão. Não toque no botão de alimentação e corte durante a impressão.

Problema	Solução
Quero repor a P-touch.	Com a P-touch desligada, prima sem soltar o botão de alimentação e corte enquanto mantém premido o botão de energia. Quando a lâmpada do Editor Lite começar a piscar e a lâmpada de estado se acender a laranja, prima o botão de alimentação e corte seis vezes enquanto mantém premido o botão de energia. A P-touch será reposta para as predefinições de fábrica.
A fita de tinta está separada do rolo de tinta.	<p>Se a fita de tinta se tiver partido, substitua a cassete de fita. Caso contrário, deixe a fita sem a cortar, retire a cassete de fita e, em seguida, rode a fita de tinta solta para dentro da bobina, como ilustrado na imagem.</p> <div data-bbox="938 596 1101 768" style="text-align: center;"> </div> <p>1 Bobina</p>
A P-touch para ao imprimir uma etiqueta.	<ul style="list-style-type: none"> ■ Substitua a cassete de fita se estiver visível fita com faixas, pois isso indica que chegou ao fim da fita. ■ Substitua todas as pilhas ou ligue o transformador de corrente diretamente à P-touch. ■ A cabeça de impressão pode estar demasiado quente. Aguarde um pouco e depois tente imprimir de novo.
A etiqueta não é cortada automaticamente.	<p>Verifique a definição da opção no controlador da impressora. Para mais informações sobre as opções de corte, consulte as perguntas mais frequentes no Brother support website.</p> <p>Em alternativa, prima o botão de alimentação e corte para alimentar e cortar a fita.</p>
Quero confirmar se estou a utilizar a versão mais recente do software.	<p>Utilize o P-touch Update Software fornecido para confirmar se está a utilizar a versão mais recente do software.</p> <p>Para mais informações sobre o P-touch Update Software, consulte as perguntas mais frequentes no Brother support website.</p>

■ Rede


Verifique primeiro o seguinte:

A bateria recarregável de íões de lítio está instalada ou o transformador de corrente está ligado. Não pode estabelecer uma ligação de rede sem fios quando a P-touch é alimentada por pilhas alcalinas ou de Ni-MH.
O ponto de acesso (para redes sem fios), router ou hub está ligado e o seu indicador luminoso de ligação está intermitente.
Todas as embalagens de proteção foram removidas da P-touch.
A tampa da cassete está totalmente fechada.
A cassete de fita está corretamente inserida no compartimento da cassete de fita.

Não consigo concluir a configuração de definição da rede sem fios.

Pergunta	Solução
As suas definições de segurança (SSID/chave de rede) estão corretas?	<p>Volte a confirmar e escolha as definições de segurança corretas.</p> <ul style="list-style-type: none"> ■ O nome do fabricante ou o número do modelo do ponto de acesso/router de WLAN pode ser utilizado como as definições de segurança predefinidas. ■ Consulte as instruções fornecidas com o seu ponto de acesso/router de WLAN para obter informações sobre como encontrar as definições de segurança. ■ Pergunte ao fabricante do seu ponto de acesso/router de WLAN ou pergunte ao seu fornecedor de Internet ou administrador da rede.
Está a utilizar a filtragem de endereços MAC?	Confirme que o endereço MAC da P-touch está autorizado no filtro. Pode encontrar o endereço MAC nas [Definições de comunicação] da Ferramenta de definições da impressora. Consulte <i>Utilizar as Definições de comunicação</i> na página 19 para obter mais informações sobre as [Definições de comunicação].
O seu ponto de acesso/router de WLAN está em modo oculto? (sem divulgar o SSID)	<ul style="list-style-type: none"> ■ Deve introduzir o nome SSID correto durante a instalação ou quando utilizar [Definições de comunicação] na Ferramenta de definições da impressora. ■ Verifique o nome SSID nas instruções fornecidas com o seu ponto de acesso/router de WLAN e volte a configurar as definições da rede sem fios.
A sua P-touch está corretamente ligada ao ponto de acesso/router de WLAN?	Verifique se a lâmpada de Wi-Fi ou a lâmpada de NFC está acesa.

A P-touch não consegue imprimir através da rede.**Não é possível localizar a P-touch na rede, mesmo após uma instalação bem sucedida.**

Pergunta	Solução
A P-touch tem um endereço IP disponível atribuído?	<ul style="list-style-type: none"> ■ Confirme o endereço IP e a máscara de sub-rede. Verifique que tanto os endereços IP como as máscaras de sub-rede do seu computador e da P-touch estão corretos e situados na mesma rede. Para obter mais informações sobre como verificar o endereço IP e a máscara de sub-rede, pergunte ao administrador da rede. ■ (Windows) Confirme o seu endereço IP, máscara de sub-rede e outras definições de rede através de [Definições de comunicação] na Ferramenta de definições da impressora. Consulte <i>Utilizar as Definições de comunicação</i> na página 19 para obter mais informações sobre as [Definições de comunicação].
O seu último trabalho de impressão falhou?	<ul style="list-style-type: none"> ■ Se o trabalho de impressão que falhou ainda estiver na fila de impressão do computador, elimine-o. ■ Por exemplo, ao utilizar o Windows 7: <ul style="list-style-type: none">  [Dispositivos e Impressoras] e depois escolha o seu equipamento em [Impressoras e Faxes]. Faça duplo clique no ícone do equipamento e depois seleccione [Cancelar Todos os Documentos] no menu [Impressora].
A sua P-touch está corretamente ligada ao ponto de acesso/router de WLAN?	Verifique se a lâmpada de Wi-Fi ou a lâmpada de NFC está acesa.
Verifiquei e tentei todas as soluções anteriores, mas a P-touch não imprime. Há mais alguma coisa que possa fazer?	Desinstale o controlador da impressora e o software e, em seguida, volte a instalá-los.

Quero verificar que os meus dispositivos de rede estão a funcionar corretamente.

Pergunta	Solução
A P-touch, o ponto de acesso/router ou o concentrador (hub) de rede estão ligados?	Certifique-se de que confirmou todas as instruções em <i>Verifique primeiro o seguinte</i> : na página 52.
Onde posso encontrar as definições de rede da P-touch, como o endereço IP?	Verifique [Definições de comunicação] na Ferramenta de definições da impressora. Consulte <i>Utilizar as Definições de comunicação</i> na página 19 para obter mais informações sobre as [Definições de comunicação].
A sua P-touch está corretamente ligada ao ponto de acesso/router de WLAN?	Verifique se a lâmpada de Wi-Fi ou a lâmpada de NFC está acesa.

Outros

Pergunta	Solução
Quero repor as definições de rede da P-touch.	Com a P-touch desligada, prima sem soltar o botão de alimentação e corte enquanto mantém premido o botão de energia. Quando a lâmpada do Editor Lite começar a piscar e a lâmpada de estado se acender a laranja, prima o botão de alimentação e corte duas vezes, enquanto mantém premido o botão de energia. As definições de rede serão repostas para as predefinições de fábrica. Para desativar a definição APIPA e repor as definições de rede, prima o botão de alimentação e corte quatro vezes.

brother