

คู่มือผู้ใช้แบบออนไลน์

P-touch P750W

ก่อนการใช้งานเครื่องพิมพ์นี้ โปรดอ่านคู่มือผู้ใช้แบบออนไลน์
เราขอแนะนำให้คุณเก็บคู่มือนี้ในที่ที่สามารถหยิบมาใช้ได้ง่ายเพื่อใช้อ้างอิงต่อไป
ในอนาคต





คำแนะนำ

ข้อสังเกตที่สำคัญ

- เนื้อหาในเอกสารนี้และข้อมูลจำเพาะของผลิตภัณฑ์นี้อาจมีการเปลี่ยนแปลงโดยไม่ต้องแจ้งให้ทราบล่วงหน้า
- Brother สงวนสิทธิ์ในการเปลี่ยนแปลงโดยไม่ต้องมีการแจ้งล่วงหน้าเกี่ยวกับข้อมูลจำเพาะของผลิตภัณฑ์และเนื้อหาที่ระบุ และไม่ขอรับผิดชอบต่อความเสียหายใดๆ (รวมทั้งความเสียหายอันเป็นผลต่อเนื่อง) ที่เกิดขึ้นจากการยึดถือเนื้อหาที่น่าเสนอ รวมทั้งข้อผิดพลาดในการพิมพ์หรือข้อผิดพลาดใด ๆ ที่เกี่ยวข้องกับการเผยแพร่
- รูปภาพหน้าจอในเอกสารนี้อาจแตกต่างกันไปขึ้นอยู่กับระบบปฏิบัติการของคอมพิวเตอร์ของคุณ
- ก่อนการใช้งาน P-touch โปรดอ่านเอกสารทั้งหมดรวมถึงข้อมูลเกี่ยวกับความปลอดภัยและการดำเนินการที่เหมาะสมของเครื่อง P-touch

สัญลักษณ์ที่ใช้ในคู่มือนี้

สัญลักษณ์ดังต่อไปนี้ใช้ในคู่มือนี้ตลอดทั้งเล่ม

 คำเตือน	แจ้งคุณถึงวิธีที่จะหลีกเลี่ยงความเสี่ยงของการบาดเจ็บ
 ข้อควรระวัง	แจ้งคุณเกี่ยวกับขั้นตอนที่คุณต้องปฏิบัติตามเพื่อหลีกเลี่ยงการบาดเจ็บเพียงเล็กน้อยที่เกิดขึ้นกับบุคคลหรือความเสียหายที่จะเกิดกับเครื่อง P-touch
 สิ่งสำคัญ	ระบุถึงข้อมูลหรือแนวทางที่ควรปฏิบัติตาม การละเลยอาจทำให้เกิดความเสียหายหรือการทำงานที่ผิดพลาดได้
 หมายเหตุ	ระบุถึงหมายเหตุที่ให้ข้อมูลหรือแนวทางที่สามารถช่วยให้คุณเข้าใจได้มากขึ้นและใช้ผลิตภัณฑ์ได้อย่างมีประสิทธิภาพมากขึ้นด้วย

เครื่องหมายการค้าและลิขสิทธิ์

BROTHER เป็นเครื่องหมายการค้าหรือเครื่องหมายการค้าจดทะเบียนของ Brother Industries, Ltd.

P-TOUCH เป็นเครื่องหมายการค้าหรือเครื่องหมายการค้าจดทะเบียนของ Brother Industries, Ltd.

© 2014 Brother Industries, Ltd. สงวนลิขสิทธิ์

Microsoft Windows Vista Windows Server และ Windows

เป็นเครื่องหมายการค้าจดทะเบียนหรือเครื่องหมายการค้าของ Microsoft Corp. ในสหรัฐอเมริกาและ/หรือประเทศอื่น

Apple Macintosh และ Mac OS เป็นเครื่องหมายการค้าของ Apple Inc.

ซึ่งจดทะเบียนในสหรัฐอเมริกาและในประเทศอื่นๆ

Android เป็นเครื่องหมายการค้าของ Google Inc.

Google Play เป็นเครื่องหมายการค้าของ Google Inc.

Wi-Fi และ Wi-Fi Alliance เป็นเครื่องหมายการค้าจดทะเบียนของ Wi-Fi Alliance

WPA WPA2 Wi-Fi Protected Setup โลโก้ของ Wi-Fi Protected Setup และ Wi-Fi Direct เป็นเครื่องหมายการค้าของ Wi-Fi Alliance

ชื่อซอฟต์แวร์หรือผลิตภัณฑ์อื่น ๆ ที่ใช้ในเอกสารนี้เป็นเครื่องหมายการค้าหรือเครื่องหมายการค้าจดทะเบียนของบริษัทผู้พัฒนา

ชื่อซอฟต์แวร์ของแต่ละบริษัทที่กล่าวถึงในคู่มือนี้มีข้อตกลงเรื่องสิทธิการใช้งานซอฟต์แวร์เฉพาะสำหรับโปรแกรมที่อยู่ในกรรมสิทธิ์

ชื่อทางการค้าและชื่อผลิตภัณฑ์ของบริษัทต่างๆ ที่ปรากฏอยู่ในผลิตภัณฑ์ของ Brother เอกสารที่เกี่ยวข้อง และวัสดุอื่นๆ เป็นเครื่องหมายการค้าหรือเครื่องหมายการค้าจดทะเบียนของบริษัทเหล่านั้น

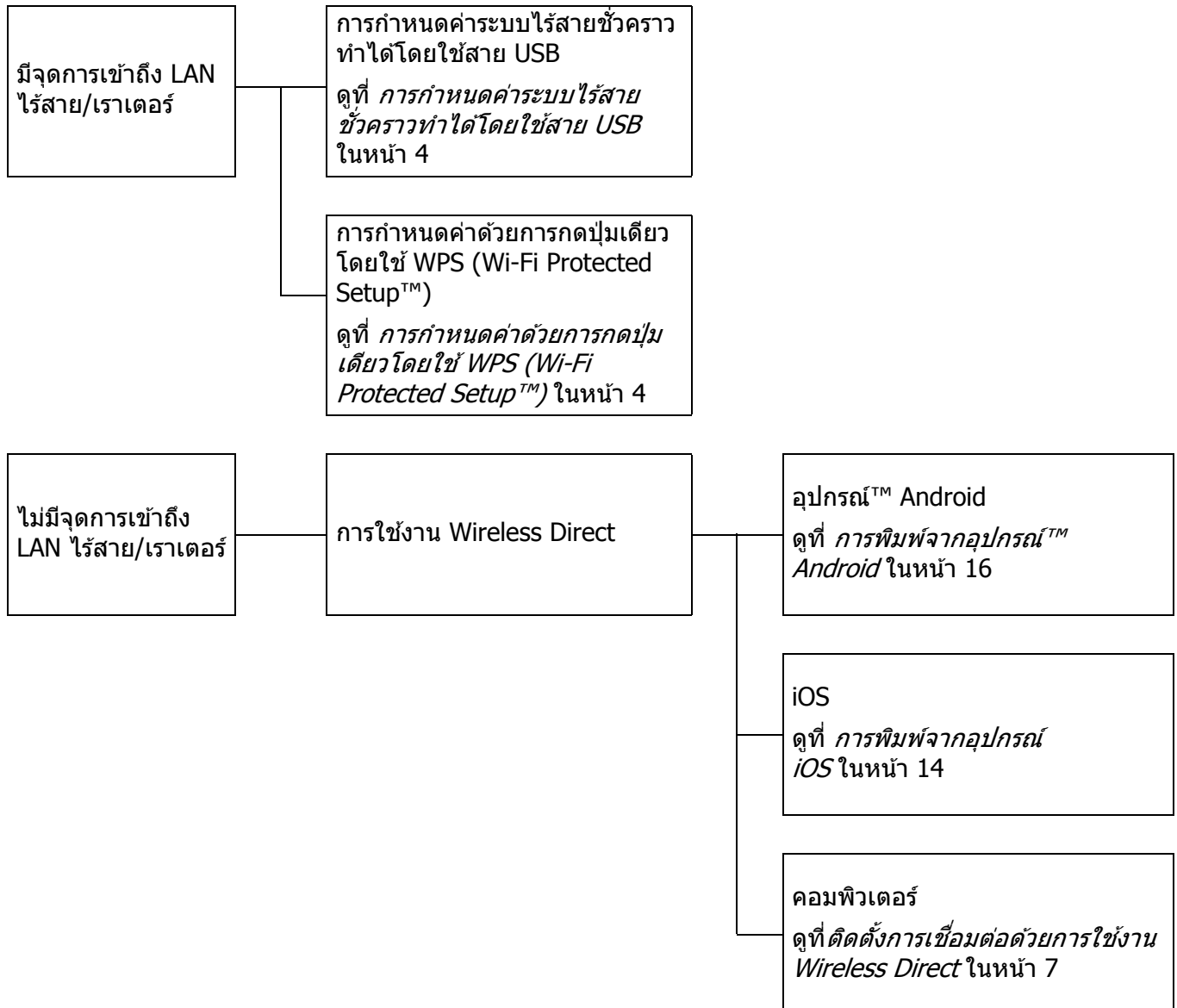
สารบัญ

1	วิธีการเชื่อมต่อเครือข่ายไร้สาย	1
	ยืนยันสภาพแวดล้อมเครือข่ายของคุณ	1
2	การพิมพ์จากคอมพิวเตอร์	2
	แอปพลิเคชันที่มีเพื่อใช้งานกับคอมพิวเตอร์	2
	การติดตั้ง P-touch Editor และไดรเวอร์เครื่องพิมพ์	4
	เมื่อทำการพิมพ์ผ่านการต่อสาย USB.....	4
	เมื่อทำการพิมพ์ผ่านการเชื่อมต่อเครือข่ายไร้สาย	4
	ติดตั้งการเชื่อมต่อเครือข่ายไร้สาย.....	5
	การใช้ WPS (Wi-Fi Protected Setup™)	5
	ติดตั้งการเชื่อมต่อในโหมดโครงสร้างพื้นฐาน	6
	ติดตั้งการเชื่อมต่อด้วยการใช้งาน Wireless Direct.....	7
	การใช้ P-touch Editor	8
	การใช้ P-touch Editor (สำหรับ Windows)	8
	การใช้ P-touch Editor (สำหรับ Macintosh).....	11
3	การพิมพ์จากอุปกรณ์ iOS	14
	แอปพลิเคชันที่มีเพื่อใช้งานกับอุปกรณ์ iOS	14
	การติดตั้งแอปพลิเคชัน.....	14
	การเชื่อมต่อ P-touch เข้ากับอุปกรณ์ iOS ของคุณ	15
	ทำการพิมพ์จากอุปกรณ์ iOS ของคุณ	15
4	การพิมพ์จากอุปกรณ์™ Android	16
	แอปพลิเคชันที่มีเพื่อใช้งานกับอุปกรณ์™ Android	16
	การติดตั้งแอปพลิเคชัน.....	16
	การเชื่อมต่อ P-touch เข้ากับอุปกรณ์™ Android ของคุณ	17
	เมื่ออุปกรณ์™ Android ของคุณสนับสนุน NFC (Near Field Communication).....	17
	เมื่ออุปกรณ์™ Android ของคุณไม่สนับสนุน NFC (Near Field Communication)	18
	ทำการพิมพ์จากอุปกรณ์™ Android ของคุณ	18
5	เครื่องมือในการตั้งค่าเครื่องพิมพ์ (สำหรับ Windows)	19
	การใช้งานการตั้งค่าการสื่อสาร	19
	การตั้งค่ากล่องโต้ตอบ	20
	แถบเมนู	21
	แถบเมนูทั่วไป.....	24
	แถบเมนู Wireless LAN	26
	แถบเมนู Wireless Direct.....	30
	การใช้งานการเปลี่ยนแปลงการตั้งค่ากับเครื่องพิมพ์หลายๆ เครื่อง	31
	การใช้การตั้งค่าอุปกรณ์	32
	แถบเมนู	34

6	Brother P-touch Utility (สำหรับ Macintosh)	35
	การใช้ P-touch Utility	35
	การตั้งค่ากล่องไดอะล็อก	36
	แถบเมนูพื้นฐาน.....	37
	แถบเมนูการพิมพ์.....	38
	แถบเมนู Wireless Direct.....	39
7	การจัดการฐานเว็บไซต์	40
	ภาพรวม	40
	การกำหนดค่าเครื่องพิมพ์โดยใช้การจัดการฐานเว็บไซต์ (เว็บเบราว์เซอร์).....	41
8	การพิมพ์ฉลากแบบแจกจ่ายไปที่เครื่องพิมพ์หลายเครื่อง	42
	การพิมพ์แบบแจกจ่าย	42
A	ภาคผนวก	46
	การบำรุงรักษาตามปกติ	46
	การทำความสะอาดภายนอกของตัวเครื่อง P-touch	46
	การทำความสะอาดหัวพิมพ์และหัวลูกกลิ้ง	46
	การทำความสะอาดใบมีดตัดเทป	48
	การแก้ไขปัญหา	49

ยืนยันสภาพแวดล้อมเครือข่ายของคุณ

วิธีการเชื่อมต่อแตกต่างกันไปตามสภาพแวดล้อมเครือข่ายของคุณและประเภทของอุปกรณ์ที่คุณต้องการเชื่อมต่อ ดังนั้นให้ทำการยืนยันสิ่งแวดล้อมเครือข่ายของคุณก่อนทำการเชื่อมต่อกับเครือข่าย



แอปพลิเคชันที่มีเพื่อใช้งานกับคอมพิวเตอร์

เพื่อการใช้งานเครื่อง P-touch ได้อย่างเต็มประสิทธิภาพ จำนวนของแอปพลิเคชันและฟังก์ชันที่สามารถใช้ได้ มีดังนี้

แอปพลิเคชัน	Windows	Macintosh	คุณสมบัติ
P-touch Editor Lite	✓	✓	ไม่จำเป็นต้องติดตั้งไดรเวอร์หรือซอฟต์แวร์สำหรับ P-touch Editor Lite คุณสามารถสร้างโครงสร้างของฉลากที่มีความหลากหลายได้อย่างง่ายดายและรวดเร็วด้วย P-touch Editor Lite P-touch Editor Lite สนับสนุนการใช้งานกับสายเคเบิล USB เท่านั้น
P-touch Editor	✓	✓	เป็นสิ่งจำเป็นที่ต้องติดตั้งไดรเวอร์และ P-touch Editor คุณสามารถสร้างฉลากที่กำหนดขึ้นมาเองในโครงสร้างที่ซับซ้อนได้หลากหลายรูปแบบโดยการใช้ฟอนต์ แม่แบบ และคลิปอาร์ต ด้วย P-touch Editor
P-touch Library	✓		แอปพลิเคชันนี้ถูกติดตั้งกับ P-touch Editor แล้ว แอปพลิเคชันนี้ช่วยให้คุณสามารถใช้คอมพิวเตอร์ของคุณเพื่อจัดการแม่แบบและข้อมูลอื่นๆใน P-touch Editor คุณสามารถใช้ P-touch Library เพื่อพิมพ์แม่แบบได้
P-touch Update Software	✓	✓	จำเป็นต้องติดตั้ง P-touch Update Software สามารถอัปเดตซอฟต์แวร์เป็นเวอร์ชันล่าสุดได้
เครื่องมือในการตั้งค่าเครื่องพิมพ์ (Printer Setting Tool)	✓		แอปพลิเคชันนี้ถูกติดตั้งกับไดรเวอร์เครื่องพิมพ์แล้ว แอปพลิเคชันนี้ช่วยให้คุณระบุการตั้งค่าการสื่อสารของเครื่องพิมพ์และการตั้งค่าอุปกรณ์จากคอมพิวเตอร์ได้
Utility (ยูทิลิตี้)		✓	แอปพลิเคชันนี้ถูกติดตั้งกับไดรเวอร์เครื่องพิมพ์แล้ว แอปพลิเคชันนี้ช่วยให้คุณระบุการตั้งค่าการสื่อสารของเครื่องพิมพ์และการตั้งค่าอุปกรณ์จากคอมพิวเตอร์ได้
Wireless Device Setup Wizard (วิศวกรรมการตั้งค่าอุปกรณ์ระบบไร้สาย)		✓	แอปพลิเคชันนี้ช่วยให้คุณกำหนดค่าเครื่องพิมพ์ของคุณสำหรับเครือข่ายไร้สาย
BRAdmin Light	✓		แอปพลิเคชันนี้ช่วยให้คุณกำหนดค่าและจัดการเครื่องพิมพ์เครือข่ายของคุณจากคอมพิวเตอร์ได้
BRAdmin Pro	✓		แอปพลิเคชันนี้ช่วยให้คุณกำหนดค่าและจัดการเครื่องพิมพ์เครือข่ายของคุณจากคอมพิวเตอร์ได้

ฟังก์ชันที่มีประโยชน์	Windows	Macintosh	คุณสมบัติ
การพิมพ์แบบแจกจ่าย	✓		เมื่อพิมพ์ฉลากเป็นจำนวนมากๆ จะสามารถแจกจ่ายงานพิมพ์ไปยังเครื่องพิมพ์หลายๆ เครื่องได้ เนื่องจากการพิมพ์นั้นจะดำเนินการพร้อมๆ กัน จึงสามารถลดเวลาในการพิมพ์ลงได้ ดูข้อมูลเพิ่มเติมได้ที่ <i>การพิมพ์ฉลากแบบแจกจ่ายไปที่เครื่องพิมพ์หลายเครื่อง</i> ในหน้า 42

โปรดดู [คำถามที่พบบ่อย และการแก้ปัญหาเบื้องต้น] ในเว็บไซต์ช่วยเหลือการใช้งานบราเดอร์ (support.brother.com) สำหรับข้อมูลเพิ่มเติม

การติดตั้ง P-touch Editor และไดรเวอร์เครื่องพิมพ์

เมื่อทำการพิมพ์ผ่านการต่อสาย USB

เพื่อพิมพ์จากคอมพิวเตอร์ของคุณ คุณต้องติดตั้ง P-touch Editor ไดรเวอร์เครื่องพิมพ์ และแอปพลิเคชันอื่น ๆ ลงในคอมพิวเตอร์ของคุณ

เข้าชมเว็บไซต์ของเราตามทีละขั้นตอนด้านล่างและดาวน์โหลดซอฟต์แวร์ที่จำเป็นได้ที่นี่ คำแนะนำในการติดตั้งจัดไว้ให้ที่หน้าการดาวน์โหลด

- สำหรับ Windows: [install.brother](#)
- สำหรับ Macintosh: หน้า [ดาวน์โหลด] อยู่ในเว็บไซต์ช่วยเหลือการใช้งานบราเดอร์ ([support.brother.com](#))

เมื่อทำการพิมพ์ผ่านการเชื่อมต่อเครือข่ายไร้สาย



หมายเหตุ

คุณไม่สามารถใช้งานการเชื่อมต่อเครือข่ายไร้สายได้เมื่อ P-touch ใช้พลังงานจากอัลคาไลน์หรือแบตเตอรี่ Ni-MH ใช้แบตเตอรี่ Li-ion ที่สามารถชาร์จใหม่ได้หรือใช้อะแดปเตอร์ AC

เมื่อคุณต้องการพิมพ์ผ่านการเชื่อมต่อเครือข่ายไร้สาย ขอแนะนำให้คุณกำหนดการตั้งค่าการเชื่อมต่อเครือข่ายไร้สายในขณะที่ทำการติดตั้งแอปพลิเคชัน

คุณสามารถเปลี่ยนการตั้งค่าเครือข่ายไร้สายได้ภายหลังโดยใช้เครื่องมือในการตั้งค่าเครื่องพิมพ์ (สำหรับ Windows เท่านั้น)

ดูข้อมูลเพิ่มเติมได้ที่ *เครื่องมือในการตั้งค่าเครื่องพิมพ์ (สำหรับ Windows)* ในหน้า 19

มีวิธีการในการติดตั้งดังต่อไปนี้

เข้าชมเว็บไซต์ของเราตามทีละขั้นตอนด้านล่างและดาวน์โหลดซอฟต์แวร์ที่จำเป็นได้ที่นี่ คำแนะนำในการติดตั้งจัดไว้ให้ที่หน้าการดาวน์โหลด

- สำหรับ Windows: [install.brother](#)
- สำหรับ Macintosh: หน้า [ดาวน์โหลด] อยู่ในเว็บไซต์ช่วยเหลือการใช้งานบราเดอร์ ([support.brother.com](#))

การกำหนดค่าระบบไร้สายชั่วคราวทำได้โดยใช้สาย USB

ขอแนะนำให้คุณใช้เครื่องคอมพิวเตอร์ที่เชื่อมต่อกับเครือข่ายของคุณด้วยระบบไร้สายสำหรับวิธีนี้

คุณสามารถกำหนดค่าเครื่อง P-touch ได้จากเครื่องคอมพิวเตอร์ในเครือข่ายโดยใช้สายเคเบิล USB

การกำหนดค่าด้วยการกดปุ่มเดียวโดยใช้ WPS (Wi-Fi Protected Setup™)

คุณสามารถใช้ WPS เพื่อกำหนดการตั้งค่าเครือข่ายไร้สายของคุณได้อย่างรวดเร็ว ถ้าจุดการเข้าถึง LAN ไร้สาย/เราเตอร์ของคุณสนับสนุนการทำงานของ WPS

ติดตั้งการเชื่อมต่อเครือข่ายไร้สาย

ในส่วนนี้อธิบายถึงวิธีการกำหนดการตั้งค่าเครือข่ายไร้สายและการติดตั้งการเชื่อมต่อเครือข่ายไร้สาย ถ้าคุณยังไม่ได้กำหนดการตั้งค่าเครือข่ายไร้สายในระหว่างการติดตั้ง



หมายเหตุ

คุณ将无法ใช้งานการเชื่อมต่อเครือข่ายไร้สายได้เมื่อ P-touch ใช้พลังงานจากอัลคาไลน์หรือแบตเตอรี่ Ni-MH ใช้แบตเตอรี่ Li-ion ที่สามารถชาร์จใหม่ได้หรือใช้อะแดปเตอร์ AC

การใช้ WPS (Wi-Fi Protected Setup™)

ถ้าจุดการเข้าถึง LAN ไร้สาย/เราเตอร์ของคุณสนับสนุนการทำงานของ WPS (Wi-Fi Protected Setup™) คุณสามารถกำหนดการตั้งค่าและการเชื่อมต่อได้ง่ายๆ ด้วยการกดเพียงปุ่มเดียว

- 1 ขั้นตอนแรก ให้ตรวจสอบว่าจุดการเข้าถึง LAN ไร้สาย/เราเตอร์ของคุณมีเครื่องหมาย WPS



- 2 กดค้างไว้ที่ปุ่มโหมดไร้สายบนเครื่อง P-touch มากกว่า 5 วินาที หลังจากดวงไฟ Wi-Fi เริ่มกระพริบเป็นระยะห่างกัน 0.5 วินาที ให้ปล่อยปุ่มที่กดไว้
- 3 กดปุ่ม WPS ที่จุดการเข้าถึง LAN ไร้สาย/เราเตอร์ของคุณ
- 4 เมื่อทำการเชื่อมต่อสำเร็จแล้ว ดวงไฟ Wi-Fi จะสว่างขึ้น



หมายเหตุ

เครื่องพิมพ์จะเชื่อมต่อกับ WPS ซึ่งจะใช้เวลา 2 นาที ถ้ากดปุ่มโหมดไร้สายค้างไว้ 5 วินาทีในระหว่างเวลานั้น เครื่องพิมพ์จะพยายามดำเนินการเชื่อมต่อต่อไปโดยใช้เวลาเพิ่มขึ้นอีก 2 นาทีจากการเริ่มทำงานในจุดนั้น

ติดตั้งการเชื่อมต่อในโหมดโครงสร้างพื้นฐาน

■ สำหรับ Windows

- 1 ยืนยัน SSID (ชื่อเครือข่าย) และรหัสผ่านของจุดการเข้าถึง LAN ไร้สาย/เราเตอร์ของคุณไว้ก่อนล่วงหน้า
- 2 เชื่อมต่อเครื่องพิมพ์และคอมพิวเตอร์ด้วยสาย USB
- 3 ถ้าวางไฟ Wi-Fi ไม่ติด ให้กดค้างไว้ที่ปุ่มโหมดไร้สายเป็นเวลาหนึ่งวินาทีเพื่อเปิดใช้งานฟังก์ชัน wireless LAN หลังจากกดวางไฟ Wi-Fi ติดแล้วให้ปล่อยปุ่มที่กดไว้ ดวงไฟ Wi-Fi จะกะพริบ
- 4 เริ่มใช้งานเครื่องมือในการตั้งค่าเครื่องพิมพ์บนคอมพิวเตอร์ของคุณ และคลิกที่ปุ่ม [การตั้งค่าการสื่อสาร] ดูรายละเอียดเกี่ยวกับเครื่องมือในการตั้งค่าเครื่องพิมพ์ได้ที่ *เครื่องมือในการตั้งค่าเครื่องพิมพ์ (สำหรับ Windows)* ในหน้า 19
- 5 ที่ [การตั้งค่าระบบไร้สาย] ในแถบเมนู [Wireless LAN] ให้ทำการยืนยันว่า [โหมดการสื่อสาร] ได้รับการตั้งค่าเป็น [ระบบพื้นฐาน]
- 6 ใส SSID ที่คุณระบุไว้ หรือคลิกที่ [ค้นหา] และเลือก SSID จากรายการที่แสดงขึ้นมา
- 7 ใสรหัสผ่านเป็น [ชุดรหัสผ่าน]



หมายเหตุ

ข้อมูลที่ใส่เข้าไปมีความแตกต่างกันขึ้นอยู่กับวิธีการตรวจสอบตัวตนและโหมดการเข้ารหัส ใสข้อมูลที่จำเป็นสำหรับสิ่งแวดล้อมเครือข่ายของคุณ

- 8 คลิก [ใช้งาน]
- 9 เมื่อทำการเชื่อมต่อสำเร็จแล้ว ดวงไฟ Wi-Fi จะสว่างขึ้น



หมายเหตุ

ถ้าคุณต้องการเปลี่ยนเป็นการตั้งค่าเครือข่ายอื่นๆ ทำได้โดยใช้การตั้งค่าการสื่อสาร ดูรายละเอียดเกี่ยวกับการตั้งค่าการสื่อสารได้ที่ *การใช้งานการตั้งค่าการสื่อสาร* ในหน้า 19

■ สำหรับ Macintosh

ใช้ตัวช่วยสร้างการตั้งค่าอุปกรณ์ไร้สาย ซึ่งคุณสามารถดาวน์โหลดได้จากหน้า [ดาวน์โหลด] ในเว็บไซต์ช่วยเหลือการใช้งานบราเดอร์ (support.brother.com)



หมายเหตุ

หากคุณใช้โหมดแอดฮอค ดูข้อมูลเพิ่มเติมได้ที่ [คำถามที่พบบ่อย และการแก้ปัญหาเบื้องต้น] ในเว็บไซต์ช่วยเหลือการใช้งานบราเดอร์ (support.brother.com)

ติดตั้งการเชื่อมต่อด้วยการใช้งาน Wireless Direct

การใช้วิธีนี้ P-touch ต้องทำหน้าที่เป็นจุดการเข้าถึงเครือข่ายไร้สายด้วย

- 1 เชื่อมต่อเครื่อง P-touch และคอมพิวเตอร์ด้วยสาย USB
- 2 ถ้าวางไฟ Wi-Fi ไม่ติด ให้กดค้างไว้ที่ปุ่มโหมดไร้สายเป็นเวลาหนึ่งวินาทีเพื่อเปิดใช้งานฟังก์ชัน wireless LAN หลังจากถ้าวางไฟ Wi-Fi ติดแล้วให้ปล่อยปุ่มที่กดไว้ ดวงไฟ Wi-Fi กระพริบ

3 สำหรับ Windows

เริ่มใช้งานเครื่องมือในการตั้งค่าเครื่องพิมพ์บนคอมพิวเตอร์ของคุณ และคลิกที่ปุ่ม [การตั้งค่าการสื่อสาร] ตรวจสอบว่าได้เลือกที่checkbox [เปิดใช้งาน Wireless Direct เมื่อเปิด LAN ไร้สาย] ในแถบเมนู [ทั่วไป] ของการตั้งค่าการสื่อสารแล้ว

(การเลือกนี้เป็นการตั้งค่าเริ่มต้นจากโรงงาน)

ดู *การใช้งานการตั้งค่าการสื่อสาร* ในหน้า 19 สำหรับรายละเอียดเกี่ยวกับการตั้งค่าการสื่อสาร

สำหรับ Macintosh

เริ่มใช้งานโปรแกรมอรรถประโยชน์ของ P-touch ด้วยคอมพิวเตอร์ของคุณ และตรวจสอบว่า [Wireless Direct] ได้รับการตั้งค่าเป็น [เปิด] ในแถบเมนู [การใช้งานระบบไร้สายโดยตรง]

ดู *Brother P-touch Utility (สำหรับ Macintosh)* ในหน้า 35 สำหรับรายละเอียดเกี่ยวกับโปรแกรมอรรถประโยชน์ของ P-touch

- 4 ในหน้าจอการตั้งค่า Wi-Fi บนคอมพิวเตอร์ของคุณ เลือก SSID ของ P-touch และใส่รหัสผ่าน
- 5 เมื่อทำการเชื่อมต่อสำเร็จแล้ว ดวงไฟ NFC จะสว่างขึ้น

หมายเหตุ

- SSID และรหัสผ่านซึ่งเป็นค่าเริ่มต้นจากโรงงานมีดังต่อไปนี้:
SSID: "DIRECT-brPT-P750W****" ซึ่ง "****" คือเลขสี่หลักสุดท้ายของหมายเลขซีเรียลของผลิตภัณฑ์
(คุณจะมีพบฉลากหมายเลขซีเรียลได้โดยการเปิดดูที่ฝาปิดตลับเทป)
รหัสผ่าน (คีย์เครือข่าย): 00000000
- หากคุณต้องการพิมพ์ SSID และรหัสผ่าน ให้กดที่ปุ่มโหมดไร้สายสองครั้ง
(ใช้เทปขนาด 24 มม.)
- คุณไม่สามารถเชื่อมต่ออินเทอร์เน็ตผ่านเครือข่ายไร้สายได้ในขณะที่กำลังใช้งาน Wireless Direct อยู่
ถ้าคุณต้องการใช้งานอินเทอร์เน็ต ให้ใช้การเชื่อมต่อผ่านสาย

การใช้ P-touch Editor

คุณต้องติดตั้ง P-touch Editor และไดรเวอร์เครื่องพิมพ์เพื่อใช้ P-touch ด้วยคอมพิวเตอร์ของคุณ

หากต้องการดาวน์โหลดไดรเวอร์และซอฟต์แวร์ล่าสุด โปรดเยี่ยมชมเว็บไซต์ช่วยเหลือการใช้งานบราเดอร์
ที่: support.brother.com

เมื่อทำการพิมพ์ผ่านการเชื่อมต่อ USB ตรวจสอบว่าดวงไฟ Editor Lite ไม่ติดขึ้นมา ถ้าดวงไฟ Editor Lite ติดอยู่
กดค้างไว้ที่ปุ่ม Editor Lite จนกระทั่งดวงไฟดับลง

การใช้ P-touch Editor (สำหรับ Windows)

เริ่มใช้งาน P-touch Editor

1

สำหรับ Windows 10:

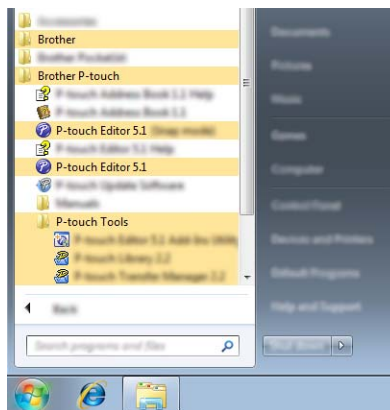
จากปุ่มสตาร์ท คลิก [แอปทั้งหมด] และคลิก [P-touch Editor] ภายใต้ [Brother P-touch] หรือ
ดับเบิลคลิก [P-touch Editor] บนเดสก์ท็อป

สำหรับ Windows 8/ Windows 8.1 / Windows Server 2012/2012 R2

คลิกที่ [P-touch Editor] บนหน้าจอ [แอป] หรือดับเบิลคลิกที่ [P-touch Editor] บนเดสก์ท็อป

สำหรับ Windows Vista / Windows 7 / Windows Server 2008/2008 R2

เริ่มจากปุ่มสตาร์ท คลิกที่ [โปรแกรมทั้งหมด]-[Brother P-touch]-[P-touch Editor]



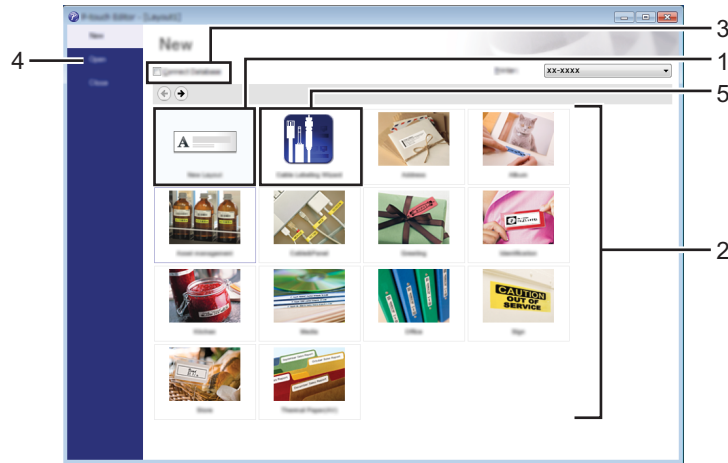
เมื่อ P-touch Editor เริ่มทำงาน เลือกว่าคุณต้องการสร้างรูปแบบใหม่หรือเปิดใช้รูปแบบที่มีอยู่แล้ว



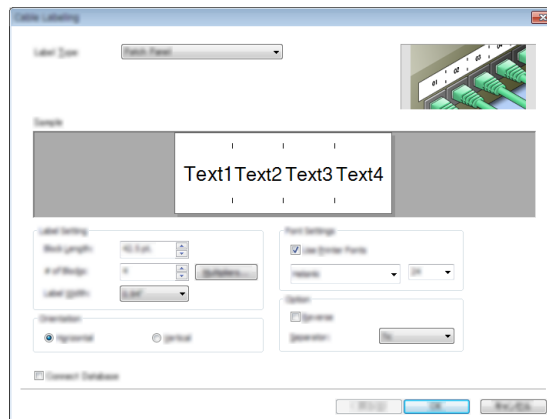
หมายเหตุ

- คุณยังสามารถเริ่มใช้งาน P-touch Editor ได้โดยการใช้ชอร์ตคัท ถ้าคุณเลือกสร้างชอร์ตคัทในระหว่างการติดตั้ง
 - ไอคอนชอร์ตคัทบนเดสก์ท็อป: ดับเบิลคลิกเพื่อเริ่มใช้งาน P-touch Editor
 - ไอคอนชอร์ตคัทในแถบการเปิดใช้งานด่วน: คลิกเพื่อเริ่มใช้งาน P-touch Editor
- เพื่อเปลี่ยนฟังก์ชันการทำงานของ P-touch Editor เมื่อเริ่มต้นใช้งาน คลิกที่ [เครื่องมือ]-[ตัวเลือก] จากแถบเมนูบน P-touch Editor เพื่อแสดงบนกล่องไดอะล็อก [ตัวเลือก] ที่ด้านซ้าย เลือกหัวข้อ [ทั่วไป] จากนั้นเลือกการตั้งค่าที่ต้องการในกล่องรายการ [การดำเนินงาน] ภายใต้เมนู [การตั้งค่าเริ่มต้น] การตั้งค่าเริ่มต้นคือ [แสดงมุมมองใหม่]

2 เลือกตัวเลือกรบนหน้าจอ



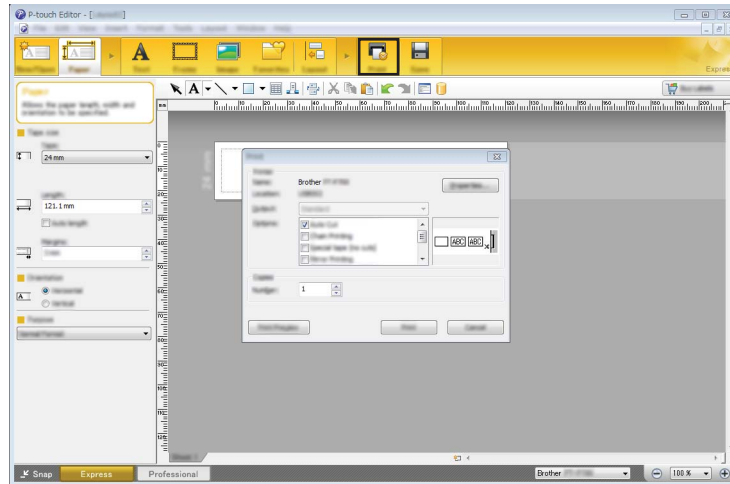
- 1 เพื่อสร้างโครงสร้างใหม่ คลิกที่ปุ่ม [โครงสร้างใหม่]
- 2 เพื่อสร้างโครงสร้างใหม่โดยใช้โครงสร้างที่ตั้งค่าไว้ล่วงหน้าแล้ว เลือกปุ่มหมวดหมู่ที่ต้องการ
- 3 เพื่อเชื่อมต่อโครงสร้างที่ตั้งค่าไว้ล่วงหน้าแล้วเข้ากับฐานข้อมูล เลือกเช็คบ็อกซ์ที่อยู่ถัดจาก [การเชื่อมต่อฐานข้อมูล]
- 4 เพื่อเปิดโครงสร้างที่มีอยู่ คลิก [เปิด]
- 5 เพื่อเปิดแอปพลิเคชันสำหรับการสร้างฉลากได้อย่างง่ายดายด้วยการจัดการอุปกรณ์แบบอิเล็กทรอนิกส์ คลิกที่ปุ่ม [วิธีการการทำฉลากผ่านสายเคเบิล]



ทำการพิมพ์ด้วย P-touch Editor

โหมด Express

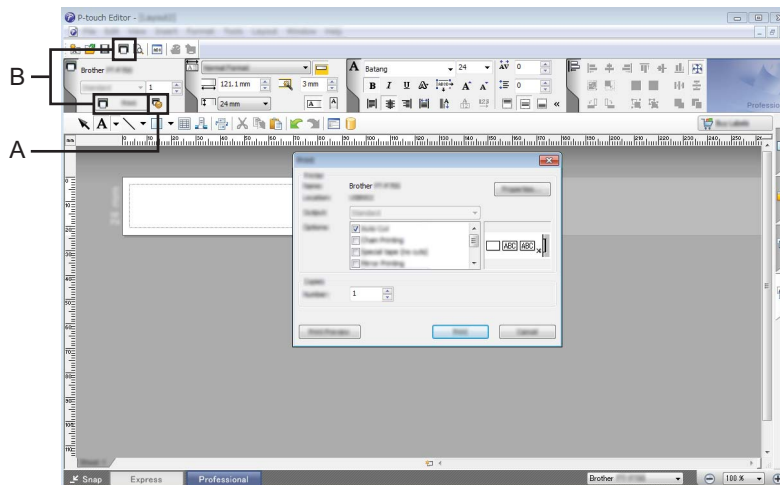
โหมดนี้ช่วยให้คุณสร้างโครงสร้าง ที่รวมกับข้อความและรูปภาพได้อย่างง่ายดายและรวดเร็ว หน้าจอโหมด [Express] ได้ถูกแสดงดังภาพด้านล่างนี้:



คุณสามารถพิมพ์โดยการเลือก [พิมพ์] จาก [ไฟล์] ในแถบเมนูหรือโดยการคลิกที่ไอคอน [พิมพ์] (กำหนดการตั้งค่าการพิมพ์ในหน้าจอ [พิมพ์] ก่อนทำการพิมพ์)

โหมด Professional

โหมดนี้ช่วยให้คุณสร้างโครงสร้างโดยใช้เครื่องมือและตัวเลือกขั้นสูงที่มีตัวเลือกหลากหลาย หน้าจอโหมด [Professional] ได้ถูกแสดงดังภาพด้านล่างนี้:



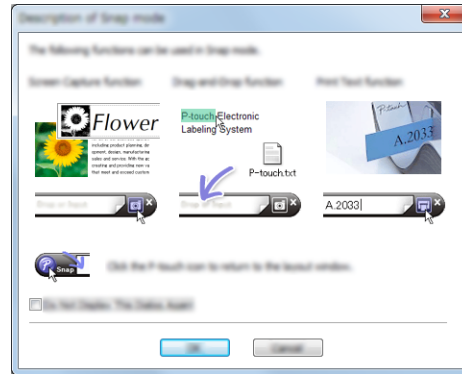
คุณสามารถพิมพ์โดยการเลือก [พิมพ์] จาก [ไฟล์] ในแถบเมนูหรือโดยการคลิกที่ไอคอน [พิมพ์] (A) กำหนดการตั้งค่าการพิมพ์ในหน้าจอ [พิมพ์] ก่อนทำการพิมพ์

นอกจากนั้นคุณสามารถเลือก "B" เพื่อเริ่มทำการพิมพ์ได้โดยไม่ต้องเลือกการตั้งค่าการพิมพ์

โหมดถ่ายรูป

โหมดนี้ช่วยให้คุณจับภาพทั้งหมดหรือเพียงบางส่วนของเนื้อหาบนหน้าจอคอมพิวเตอร์ของคุณ พิมพ์ออกมาเป็นภาพและบันทึกไว้เพื่อการใช้ในอนาคต

- 1 คลิกที่ปุ่มในการเลือกโหมด [ถ่ายรูป]
มีการแสดงกล่องโต้ตอบ [คำอธิบายของโหมดถ่ายรูป]



- 2 คลิก [ตกลง]
มีการแสดงเมนูสีในโหมด [ถ่ายรูป]



การใช้ P-touch Editor (สำหรับ Macintosh)

เริ่มใช้งาน P-touch Editor

- 1 ดับเบิลคลิกที่ไอคอน [P-touch Editor] บนเดสก์ท็อป



หมายเหตุ

สามารถใช้วิธีการต่อไปนี้เพื่อเริ่มใช้งาน P-touch Editor
ดับเบิลคลิก [Macintosh HD] - [แอปพลิเคชัน] - [P-touch Editor] และจากนั้นเลือกไอคอนแอปพลิเคชัน [P-touch Editor]

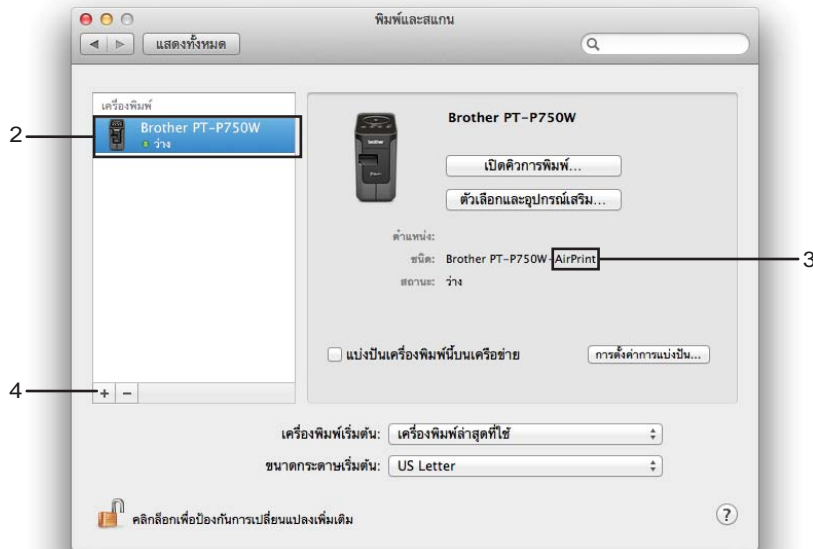
เริ่มใช้งาน P-touch Editor

หากมีข้อความแสดงขึ้นมาเพื่อแนะนำคุณให้เลือกไดรเวอร์เครื่องพิมพ์ CUPS

เมื่อทำการพิมพ์ อาจมีข้อความแสดงขึ้นมาเพื่อแนะนำคุณให้เลือกไดรเวอร์เครื่องพิมพ์ CUPS ขึ้นอยู่กับเวอร์ชันของ OS ของคุณ ถ้าเกิดเหตุการณ์เช่นนี้ เลือกไดรเวอร์เครื่องพิมพ์ CUPS โดยทำตามขั้นตอนดังต่อไปนี้

- 1 เลือกเมนู Apple - [System Preferences] - [พิมพ์ & สแกน] หรือ [เครื่องพิมพ์ & สแกนเนอร์]
- 2 เลือกเครื่องพิมพ์ Brother ในส่วนของ [เครื่องพิมพ์]

- 3 การตรวจสอบไดรเวอร์เครื่องพิมพ์ที่ใช้ สามารถทำได้ที่เมนูต่อจาก [ประเภท] ถ้า "(ชื่อรุ่น) - Air Print" ได้รับการแสดงใน [ประเภท] ไดรเวอร์เครื่องพิมพ์ Air Print ได้ถูกเลือกไว้ ไดรเวอร์เครื่องพิมพ์ Air Print ไม่นับสนุน P-touch Editor ดังนั้นคุณควรเพิ่มไดรเวอร์เครื่องพิมพ์ CUPS
- 4 คลิกที่ปุ่ม [+]



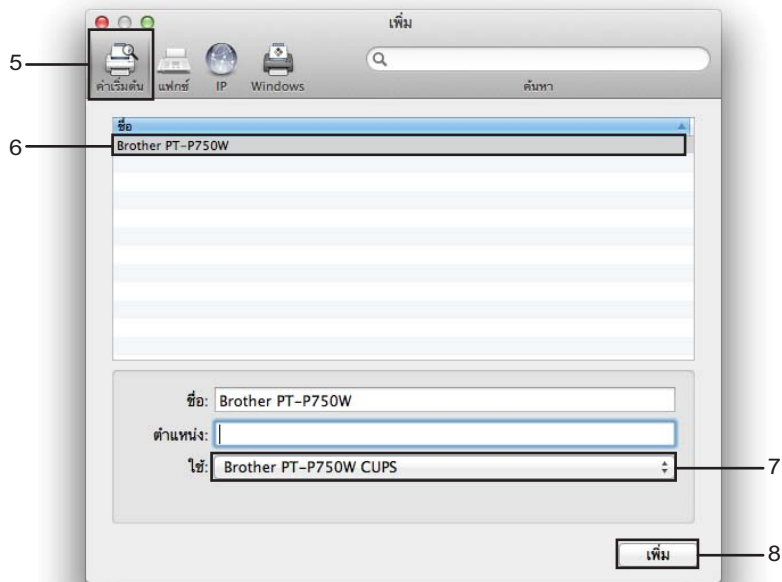
- 5 คลิกที่ไอคอน [ค่าเริ่มต้น] ซึ่งอยู่บริเวณด้านบนของกล่องไดอะล็อก
- 6 เลือกเครื่องของคุณจากรายการ [ชื่อ]
- 7 ตรวจสอบให้แน่ใจว่าได้เลือก "Brother XXXXXX CUPS" ที่อยู่ในรายการ [ใช้งาน] (ซึ่ง XXXXXX คือชื่อรุ่นของคุณ)



หมายเหตุ

หากคุณไม่พบ "Brother XXXXXX CUPS" หมายความว่าไม่มีการติดตั้งไดรเวอร์เครื่องพิมพ์ CUPS ไปที่หน้า [ดาวน์โหลด] ที่ เว็บไซต์ช่วยเหลือการใช้งานบราเดอร์ (support.brother.com) เพื่อดาวน์โหลดและติดตั้งไดรเวอร์เครื่องพิมพ์ CUPS ล่าสุด

8 คลิกที่ [เพิ่ม]



9 ตอนนี้จะสามารถพบเครื่องพิมพ์ได้ที่ส่วนของเมนู [เครื่องพิมพ์] หน้าต่าง System Preferences

แอปพลิเคชันที่มีเพื่อใช้งานกับอุปกรณ์ iOS

สำหรับข้อมูลเพิ่มเติมเกี่ยวกับแอปพลิเคชันที่ใช้งานบนอุปกรณ์มือถือและสามารถใช้งานได้กับเครื่องพิมพ์ของคุณ โปรดเข้าไปที่เว็บไซต์ support.brother.com/g/d/f5f9



SDK

มีชุดพัฒนาซอฟต์แวร์ (SDK) อยู่ ดูข้อมูลได้ที่ Brother Developer Center (www.brother.com/product/dev/index.htm)

การติดตั้งแอปพลิเคชัน

แอปพลิเคชันของ Brother สำหรับอุปกรณ์ iOS สามารถดาวน์โหลดได้จาก App Store โดยไม่ต้องเสียค่าใช้จ่าย

การเชื่อมต่อ P-touch เข้ากับอุปกรณ์ iOS ของคุณ

- 1 เชื่อมต่อเครื่อง P-touch และคอมพิวเตอร์ด้วยสาย USB
- 2 ถ้าวางไฟ Wi-Fi ไม่ติด ให้กดค้างไว้ที่ปุ่มโหมดไร้สายเป็นเวลาหนึ่งวินาทีเพื่อเปิดใช้งานฟังก์ชัน wireless LAN หลังจากกดวางไฟ Wi-Fi ติดแล้วให้ปล่อยปุ่มที่กดไว้ วางไฟ Wi-Fi กระทบ
- 3 **สำหรับ Windows**

เริ่มใช้งานเครื่องมือในการตั้งค่าเครื่องพิมพ์บนคอมพิวเตอร์ของคุณ และคลิกที่ปุ่ม [การตั้งค่าการสื่อสาร] ตรวจสอบว่าได้เลือกที่เช็คบ็อกซ์ [เปิดใช้งาน Wireless Direct เมื่อเปิด LAN ไร้สาย] ในแถบเมนู [ทั่วไป] ของการตั้งค่าการสื่อสารแล้ว

(การเลือกนี้เป็นการตั้งค่าเริ่มต้นจากโรงงาน)

ดูการใช้งานการตั้งค่าการสื่อสาร ในหน้า 19 สำหรับรายละเอียดเกี่ยวกับการตั้งค่าการสื่อสาร

สำหรับ Macintosh

เริ่มใช้งานโปรแกรมอรรถประโยชน์ของ P-touch ด้วยคอมพิวเตอร์ของคุณ และตรวจสอบว่า [Wireless Direct] ได้รับการตั้งค่าเป็น [เปิด] ในแถบเมนู [การใช้งานแบบไร้สายโดยตรง]

ดู *Brother P-touch Utility (สำหรับ Macintosh)* ในหน้า 35 สำหรับรายละเอียดเกี่ยวกับโปรแกรมอรรถประโยชน์ของ P-touch

- 4 ในหน้าจอการตั้งค่า Wi-Fi บนอุปกรณ์ iOS ของคุณ เลือก SSID ของ P-touch และใส่รหัสผ่าน



หมายเหตุ

- SSID และรหัสผ่านซึ่งเป็นค่าเริ่มต้นจากโรงงานมีดังต่อไปนี้:
SSID: "DIRECT-brPT-P750W****" ซึ่ง "****" คือเลขสี่หลักสุดท้ายของหมายเลขซีเรียลของผลิตภัณฑ์ (คุณจะได้พบฉลากหมายเลขซีเรียลได้โดยการเปิดดูที่ฝาปิดด้านหลัง)
รหัสผ่าน (คีย์เครือข่าย): 00000000
- หากคุณต้องการพิมพ์ SSID และรหัสผ่าน ให้กดที่ปุ่มโหมดไร้สายสองครั้ง (ใช้แถบขนาด 24 มม.)
- คุณสามารถเชื่อมต่อ P-touch เข้ากับอุปกรณ์ iOS ในโหมดโครงสร้างพื้นฐานผ่านจุดการเข้าถึง LAN ไร้สาย/เราเตอร์

ทำการพิมพ์จากอุปกรณ์ iOS ของคุณ

- 1 เริ่มใช้งานหนึ่งในแอปพลิเคชันของ Brother สำหรับอุปกรณ์เคลื่อนที่จากอุปกรณ์ iOS ของคุณ (ดูที่ *แอปพลิเคชันที่มีเพื่อใช้งานกับอุปกรณ์ iOS* ในหน้า 14)
- 2 หลังจากทำการแก้ไขข้อมูลที่คุณต้องการพิมพ์แล้ว แตะที่ [พิมพ์]

แอปพลิเคชันที่มีเพื่อใช้งานกับอุปกรณ์™ Android

สำหรับข้อมูลเพิ่มเติมเกี่ยวกับแอปพลิเคชันที่ใช้งานบนอุปกรณ์มือถือและสามารถใช้งานได้กับเครื่องพิมพ์ของคุณ โปรดเข้าไปที่เว็บไซต์ support.brother.com/g/d/f5f9



SDK

มีชุดพัฒนาซอฟต์แวร์ (SDK) อยู่ ดูข้อมูลเพิ่มเติมที่ Brother Developer Center (www.brother.com/product/dev/index.htm)

การติดตั้งแอปพลิเคชัน

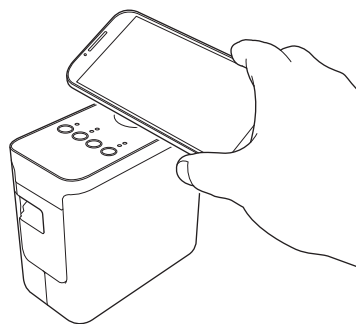
แอปพลิเคชันของ Brother สำหรับอุปกรณ์™ Android สามารถดาวน์โหลดได้จาก Google Play™ โดยไม่ต้องเสียค่าใช้จ่าย

การเชื่อมต่อ P-touch เข้ากับอุปกรณ์™ Android ของคุณ

ใช้งาน Wireless Direct เพื่อเชื่อมต่อ P-touch เข้ากับอุปกรณ์™ Android ของคุณ P-touch ต้องทำหน้าที่เป็นจุดการเข้าถึงเครือข่ายไร้สายด้วย

เมื่ออุปกรณ์™ Android ของคุณสนับสนุน NFC (Near Field Communication)

- 1 ถัดดวงไฟ Wi-Fi ไม่ติด ให้กดค้างไว้ที่ปุ่มโหมดไร้สายเป็นเวลาหนึ่งวินาทีเพื่อเปิดใช้งานฟังก์ชัน wireless LAN หลังจากกดดวงไฟ Wi-Fi ติดแล้วให้ปล่อยปุ่มที่กดไว้ ดวงไฟ Wi-Fi กระทบ
- 2 **สำหรับ Windows**
เริ่มใช้งานเครื่องมือในการตั้งค่าเครื่องพิมพ์บนคอมพิวเตอร์ของคุณ และคลิกที่ปุ่ม [การตั้งค่าการสื่อสาร] ตรวจสอบว่าได้เลือกที่เช็คบ็อกซ์ [เปิดใช้งาน Wireless Direct เมื่อเปิด LAN ไร้สาย] ในแถบเมนู [ทั่วไป] ของการตั้งค่าการสื่อสารแล้ว
(การเลือกนี้เป็นการตั้งค่าเริ่มต้นจากโรงงาน)
ดู*การใช้งานการตั้งค่าการสื่อสาร* ในหน้า 19 สำหรับรายละเอียดเกี่ยวกับการตั้งค่าการสื่อสาร
สำหรับ Macintosh
เริ่มใช้งานโปรแกรมมอรรถประโยชน์ของ P-touch ด้วยคอมพิวเตอร์ของคุณ และตรวจสอบว่า [Wireless Direct] ได้รับการตั้งค่าเป็น [เปิด] ในแถบเมนู [Wireless Direct]
ดู*Brother P-touch Utility (สำหรับ Macintosh)* ในหน้า 35 สำหรับรายละเอียดเกี่ยวกับโปรแกรมมอรรถประโยชน์ของ P-touch
- 3 เปิดใช้งานฟังก์ชัน NFC ของอุปกรณ์™ Android และนำไปแตะที่เครื่องหมาย NFC บน P-touch



หมายเหตุ

หากไม่มีการติดตั้งแอปพลิเคชันเฉพาะลงบนอุปกรณ์ของคุณ จะมีการแสดงโฆษณา Google Play บนอุปกรณ์
หากเกิดเหตุการณ์เช่นนี้ ให้ทำการติดตั้งแอปพลิเคชันเฉพาะ แล้วดำเนินการต่อจากขั้นตอน ③
ดูที่*แอปพลิเคชันที่มีเพื่อใช้งานกับอุปกรณ์™ Android* ในหน้า 16

- 4 เมื่อมีการตรวจจับอุปกรณ์™ Android ดวงไฟ NFC บนเครื่อง P-touch จะดับลงสักครู่หนึ่งและติดขึ้นมาอีกครั้ง

เมื่ออุปกรณ์™ Android ของคุณไม่สนับสนุน NFC (Near Field Communication)

1 ถ้าวางไฟ Wi-Fi ไม่ติด ให้กดค้างไว้ที่ปุ่มโหมดไร้สายเป็นเวลาหนึ่งวินาทีเพื่อเปิดใช้งานฟังก์ชัน wireless LAN หลังจากที่คุณวางไฟ Wi-Fi ติดแล้วให้ปล่อยปุ่มที่กดไว้ ไฟ Wi-Fi กระพริบ

2 สำหรับ Windows

เริ่มใช้งานเครื่องมือในการตั้งค่าเครื่องพิมพ์บนคอมพิวเตอร์ของคุณ และคลิกที่ปุ่ม [การตั้งค่าการสื่อสาร] ตรวจสอบว่าได้เลือกที่checkbox [เปิดใช้งาน Wireless Direct เมื่อเปิด LAN ไร้สาย] ในแถบเมนู [ทั่วไป] ของการตั้งค่าการสื่อสารแล้ว


(การเลือกนี้เป็นการตั้งค่าเริ่มต้นจากโรงงาน)

ดูการใช้งานการตั้งค่าการสื่อสาร ในหน้า 19 สำหรับรายละเอียดเกี่ยวกับการตั้งค่าการสื่อสาร

สำหรับ Macintosh

เริ่มใช้งานโปรแกรมอรรถประโยชน์ของ P-touch ด้วยคอมพิวเตอร์ของคุณ และตรวจสอบว่า [Wireless Direct] ได้รับการตั้งค่าเป็น [เปิด] ในแถบเมนู [Wireless Direct]

ดู Brother P-touch Utility (สำหรับ Macintosh) ในหน้า 35 สำหรับรายละเอียดเกี่ยวกับโปรแกรมอรรถประโยชน์ของ P-touch

3 เริ่มใช้งานหนึ่งในแอปพลิเคชันของ Brother สำหรับอุปกรณ์เคลื่อนที่จากอุปกรณ์™ Android ของคุณและแตะที่ 

(ดูที่ แอปพลิเคชันที่มีเพื่อใช้งานกับอุปกรณ์™ Android ในหน้า 16)

เลือกเครื่องพิมพ์จากรายการที่แสดงขึ้นมา

หมายเหตุ

- SSID และรหัสผ่านซึ่งเป็นค่าเริ่มต้นจากโรงงานมีดังต่อไปนี้:
SSID: "DIRECT-brPT-P750W****" ซึ่ง "****" คือเลขสี่หลักสุดท้ายของหมายเลขซีเรียลของผลิตภัณฑ์ (คุณจะได้พบฉลากหมายเลขซีเรียลได้โดยการเปิดดูที่ฝาปิดตลับเทป)
รหัสผ่าน (คีย์เครือข่าย): 00000000
- ถ้าคุณเปลี่ยนรหัสผ่านโดยใช้การตั้งค่าการสื่อสาร คุณต้องใส่รหัสหลังจากการเลือกเครื่องพิมพ์
- ถ้าคุณต้องการพิมพ์ SSID และรหัสผ่าน ให้กดที่ปุ่มโหมดไร้สายสองครั้ง (ใช้เทปขนาด 24 มม.)
- คุณสามารถเชื่อมต่อ P-touch เข้ากับอุปกรณ์™ Android ในโหมดโครงสร้างพื้นฐานผ่านจุดการเข้าถึง LAN ไร้สาย/เราเตอร์

ทำการพิมพ์จากอุปกรณ์™ Android ของคุณ

1 เริ่มใช้งานหนึ่งในแอปพลิเคชันของ Brother สำหรับอุปกรณ์เคลื่อนที่จากอุปกรณ์™ Android ของคุณ (ดูที่ แอปพลิเคชันที่มีเพื่อใช้งานกับอุปกรณ์™ Android ในหน้า 16)

2 หลังจากทำการแก้ไขข้อมูลที่คุณต้องการพิมพ์แล้ว แตะที่ [พิมพ์]

เครื่องมือในการตั้งค่าเครื่องพิมพ์ (สำหรับ Windows)

โดยการใช้เครื่องมือในการตั้งค่าเครื่องพิมพ์ การตั้งค่าการสื่อสารของเครื่องพิมพ์และการตั้งค่าอุปกรณ์สามารถกำหนดได้จากคอมพิวเตอร์



หมายเหตุ

- เครื่องมือในการตั้งค่าเครื่องพิมพ์ได้รับการติดตั้งพร้อมกันกับซอฟต์แวร์อื่นๆ เช่น ไดรเวอร์เครื่องพิมพ์
- "เครื่องมือในการตั้งค่าเครื่องพิมพ์" ในภาษาอังกฤษคือ "Printer Setting Tool" ที่เมนู [แผงการควบคุม] และไอคอนซอร์ตคัท

การใช้งานการตั้งค่าการสื่อสาร

ที่เมนู [การตั้งค่าการสื่อสาร] ในเครื่องมือในการตั้งค่าเครื่องพิมพ์ ข้อมูลการสื่อสารเครื่องพิมพ์สามารถกำหนดหรือเปลี่ยนแปลงได้เมื่อทำการเชื่อมต่อเครื่องพิมพ์กับคอมพิวเตอร์ด้วยสาย USB ไม่เพียงแต่คุณสามารถเปลี่ยนแปลงการตั้งค่าการสื่อสารได้ในเครื่องพิมพ์เครื่องเดียวเท่านั้น แต่คุณยังสามารถใช้งานการตั้งค่าเดียวกันนั้นกับเครื่องพิมพ์หลายเครื่องได้อย่างง่ายดาย

❗ สิ่งสำคัญ

- ก่อนการเชื่อมต่อสาย USB กับคอมพิวเตอร์ ตรวจสอบก่อนว่าดวงไฟ Editor Lite ดับอยู่ ถ้าดวงไฟ Editor Lite ติดอยู่ กดค้างไว้ที่ปุ่ม Editor Lite จนกระทั่งดวงไฟดับลง
- ตรวจสอบให้แน่ใจว่าอะแดปเตอร์ AC เชื่อมต่อเข้ากับเต้ารับไฟ AC แล้ว
- ตรวจสอบให้แน่ใจว่าได้ติดตั้งไดรเวอร์เครื่องพิมพ์อย่างถูกต้องและสามารถใช้งานได้
- เชื่อมต่อเครื่องพิมพ์นี้เข้ากับคอมพิวเตอร์ด้วยสาย USB ด้วยเครื่องมือนี้ การตั้งค่าไม่สามารถระบุได้ด้วยการใช้การเชื่อมต่อ wireless LAN

1 เชื่อมต่อเครื่อง P-touch กับคอมพิวเตอร์

2 สำหรับ Windows 10

จากปุ่มสตาร์ทคลิก [เครื่องมือในการตั้งค่าเครื่องพิมพ์] ภายใต้ [Brother]

สำหรับ Windows 8/ Windows 8.1 / Windows Server 2012/2012 R2

บนหน้าจอ [แอป] คลิกที่ [เครื่องมือในการตั้งค่าเครื่องพิมพ์]

สำหรับ Windows Vista / Windows 7 / Windows Server 2008/2008 R2

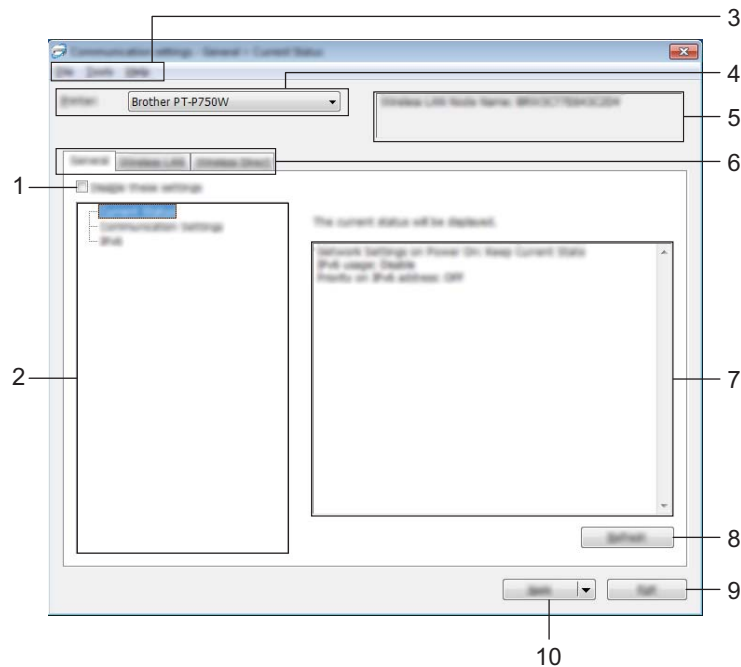
จากเมนูสตาร์ท คลิกที่ [โปรแกรมทั้งหมด] - [Brother] - [Label & Mobile Printer] - [เครื่องมือในการตั้งค่าเครื่องพิมพ์]

หน้าต่างหลักจะปรากฏขึ้นมา


3 เลือก P-touch เพื่อกำหนดค่าจากรายการแบบดิ่งลง [เครื่องพิมพ์] จากนั้นคลิกที่ [การตั้งค่าการสื่อสาร] หน้าต่าง [การตั้งค่าการสื่อสาร] จะปรากฏขึ้นมา


4 กำหนดหรือเปลี่ยนแปลงการตั้งค่า

การตั้งค่ากล่องโต้ตอบ



1 ปิดการใช้งานการตั้งค่าเหล่านี้

เมื่อเลือกที่checkboxนี้ จะปรากฏ  ขึ้นมาที่แถบเมนู และการตั้งค่าจะไม่สามารถกำหนดหรือเปลี่ยนแปลงได้อีกต่อไป

การตั้งค่าในแถบเมนูที่  ปรากฏขึ้นมาไม่ถูกกำหนดเพื่อการใช้งานในเครื่องพิมพ์ ถึงแม้ว่าจะคลิกที่ [ใช้งาน] แล้วก็ตาม นอกจากนั้นการตั้งค่าในแถบเมนูจะไม่ได้รับการบันทึกหรือส่งออกเมื่อคำสั่ง [บันทึกในไฟล์คำสั่ง] หรือ [ส่งออก] ได้รับการดำเนินการ

เพื่อใช้งาน บันทึกหรือส่งออกการตั้งค่าไปที่เครื่องพิมพ์ ตรวจสอบก่อนว่าได้ยกเลิกการเลือกที่checkboxแล้ว

2 รายการ

เมื่อเลือกที่ [สถานะปัจจุบัน] การตั้งค่าในปัจจุบันจะปรากฏขึ้นมาที่พื้นที่การเปลี่ยนแปลง/การแสดงผลการตั้งค่า เลือกรายการในการตั้งค่าที่คุณต้องการเปลี่ยนแปลง

3 แถบเมนู

เลือกคำสั่งที่อยู่ในแต่ละเมนูจากรายการ

ดูรายละเอียดเกี่ยวกับแถบเมนูได้ที่ *แถบเมนู* ในหน้า 21

4 เครื่องพิมพ์

เลือกเครื่องพิมพ์ที่ต้องการเปลี่ยนแปลงการตั้งค่า


หากมีการเชื่อมต่อเครื่องพิมพ์เพียงหนึ่งเครื่อง ก็ไม่จำเป็นต้องทำการเลือกเพราะว่าจะมีเครื่องพิมพ์เพียงเครื่องเดียวปรากฏขึ้นมา

5 ชื่อโหนด

แสดงชื่อโหนด สามารถเปลี่ยนชื่อโหนดได้ (ดูที่ *เมนูเครื่องมือ* ในหน้า 23)

6 แถบเมนูการตั้งค่า

คลิกที่แถบเมนูที่มีการตั้งค่าเพื่อกำหนดหรือเปลี่ยนแปลง

ถ้า  ปรากฏขึ้นในแถบเมนู จะไม่มีการใช้งานการตั้งค่าในแถบเมื่อนั้นที่เครื่องพิมพ์

7 พื้นที่การแสดงผล/เปลี่ยนแปลงการตั้งค่า

แสดงการตั้งค่าในปัจจุบันสำหรับรายการที่เลือก เปลี่ยนการตั้งค่าตามที่จำเป็นโดยใช้เมนูแบบดิ่งลง โดยการใส่ค่าโดยตรงหรือวิธีการอื่น ๆ ที่เหมาะสม

8 รีเฟรช

คลิกเพื่ออัปเดตการตั้งค่าที่แสดงอยู่ด้วยข้อมูลล่าสุด

9 ออก

ออกจาก [การตั้งค่าการสื่อสาร] และกลับไปหน้าจอหลักของ [เครื่องมือในการตั้งค่าเครื่องพิมพ์]

! สิ่งสำคัญ

การตั้งค่าจะไม่สามารถใช้งานได้ที่เครื่องพิมพ์ ถ้าคลิกที่ปุ่ม [ออก] แต่ไม่ได้ทำการคลิกที่ปุ่ม [ใช้งาน] หลังจากเปลี่ยนแปลงการตั้งค่าแล้ว

10 ใช้งาน

คลิกที่ [ใช้งาน] เพื่อใช้การตั้งค่ากับเครื่องพิมพ์

เพื่อบันทึกการตั้งค่าที่ระบุไว้ในไฟล์คำสั่ง เลือกที่ [บันทึกในไฟล์คำสั่ง] จากเมนูแบบดิ่งลง

! สิ่งสำคัญ

การคลิกที่ [ใช้งาน] จะเปิดใช้งานการตั้งค่าทั้งหมดในแถบเมนูที่เครื่องพิมพ์ ถ้าเลือกเช็คบ็อกซ์ [ปิดการใช้งานการตั้งค่าเหล่านี้] จะไม่มีการใช้งานการตั้งค่าในแถบเมื่อนั้น

แถบเมนู

เมนูไฟล์

■ ใช้การตั้งค่ากับเครื่องพิมพ์

ใช้การตั้งค่ากับเครื่องพิมพ์



หมายเหตุ

ถ้าเลือกเช็คบ็อกซ์ [ปิดการใช้งานการตั้งค่าเหล่านี้] จะไม่มีการบันทึกการตั้งค่าในแถบเมื่อนั้น

■ บันทึกการตั้งค่าในไฟล์คำสั่ง

บันทึกการตั้งค่าที่ระบุในไฟล์คำสั่ง

นามสกุลของไฟล์คือ ".bin"

❗ สิ่งสำคัญ

- ถ้าเลือกเช็คบ็อกซ์ [ปิดการใช้งานการตั้งค่าเหล่านี้] จะไม่มีการบันทึกการตั้งค่าในแถบเมนูนั้น
- จะไม่มีการบันทึกข้อมูลดังต่อไปนี้ในการตั้งค่าคำสั่ง
 - ชื่อโหนด
 - IP แอดเดรส ซับเน็ตมาสก์ และเกตเวย์เริ่มต้น (เมื่อตั้งค่า IP แอดเดรสเป็น [คงที่])
- การบันทึกคำสั่งในการตั้งค่าการสื่อสารมีวัตถุประสงค์เพื่อใช้สำหรับการใช้งานการตั้งค่าไปยังเครื่องพิมพ์เท่านั้น การตั้งค่านี้ไม่สามารถใช้งานได้โดยการนำเข้าไฟล์คำสั่ง
- ไฟล์คำสั่งที่บันทึกไว้จะมีคีย์การตรวจสอบตัวตนและรหัสผ่าน โปรดดำเนินการอย่างเหมาะสมเพื่อปกป้องไฟล์คำสั่งที่บันทึกไว้ เช่น การบันทึกไฟล์คำสั่งไว้ในตำแหน่งที่ผู้ใช้รายอื่นไม่สามารถเข้าถึงได้
- อย่าส่งไฟล์คำสั่งไปยังเครื่องพิมพ์ซึ่งไม่ใช่รุ่นที่ระบุไว้เมื่อส่งออกไฟล์คำสั่ง

■ นำเข้า

- นำเข้าจากการตั้งค่าระบบไร้สายปัจจุบันของเครื่องคอมพิวเตอร์
นำเข้าการตั้งค่าจากเครื่องคอมพิวเตอร์

📝หมายเหตุ

- สามารถนำเข้าการตั้งค่าการตรวจสอบตัวตนเพื่อความปลอดภัยส่วนบุคคลได้เท่านั้น (ระบบเปิด การตรวจสอบตัวตนของคีย์สาธารณะ และ WPA/WPA2-PSK) ไม่สามารถนำเข้าการตั้งค่าการตรวจสอบตัวตนเพื่อความปลอดภัยสำหรับองค์กร (เช่น LEAP หรือ EAP-FAST) และ WPA2-PSK (TKIP) ได้
- หากมีการเปิดใช้งาน wireless LAN หลายๆ เครือข่ายสำหรับคอมพิวเตอร์ที่ใช้อยู่ การตั้งค่าเครือข่ายไร้สายอันแรก (การตั้งค่าส่วนบุคคลเท่านั้น) ที่ถูกตรวจพบและจะได้รับการพิจารณาให้เป็นข้อมูลนำเข้า
- เฉพาะการตั้งค่า (โหมดการสื่อสาร SSID วิธีการตรวจสอบตัวตน โหมดการเข้ารหัส และคีย์การตรวจสอบตัวตน) จากแถบเมนู [Wireless LAN] - ช่อง [การตั้งค่าระบบไร้สาย] ที่สามารถนำเข้าได้

- เลือกโปรไฟล์เพื่อนำเข้า

นำเข้าไฟล์ส่งออกและใช้งานการตั้งค่าที่เครื่องพิมพ์
คลิก [เบราซ์] เพื่อแสดงกล่องโต้ตอบสำหรับการเบราซ์ไฟล์ เลือกไฟล์เพื่อการนำเข้า การตั้งค่าไฟล์ที่เลือกจะปรากฏในพื้นที่การแสดง/การเปลี่ยนแปลงการตั้งค่า

📝หมายเหตุ

- สามารถนำเข้าการตั้งค่าทั้งหมด เช่น การตั้งค่าระบบไร้สายหรือการตั้งค่า TCP/IP ได้ อย่างไรก็ตาม ไม่สามารถนำเข้าชื่อโหนดได้
- สามารถนำเข้าโปรไฟล์ที่ใช้กับเครื่องพิมพ์ที่เลือกได้เท่านั้น
- หากตั้งค่า IP แอดเดรสของโปรไฟล์ที่นำเข้าเป็น [คงที่] ให้เปลี่ยน IP แอดเดรสของโปรไฟล์ที่นำเข้าตามที่เป็น เพื่อไม่ให้ซ้ำกับ IP แอดเดรสของเครื่องพิมพ์ที่มีอยู่แล้วในเครือข่ายที่ตั้งค่าเสร็จเรียบร้อยแล้ว

■ ส่งออก

บันทึกการตั้งค่าในปัจจุบันไว้ในไฟล์



หมายเหตุ

ถ้าเลือกเช็คบ็อกซ์ [ปิดการใช้งานการตั้งค่าเหล่านี้] จะไม่มีการบันทึกการตั้งค่าในแถบเมนูนั้น



สิ่งสำคัญ

ไฟล์ที่ส่งออกนั้นไม่ได้เข้ารหัส

เมนูเครื่องมือ

■ การตั้งค่าตัวเลือก

● รีเซ็ตเครื่องพิมพ์โดยอัตโนมัติหลังการนำการตั้งค่าใหม่ไปใช้

ถ้าเลือกเช็คบ็อกซ์นี้ เครื่องพิมพ์จะรีเซ็ตโดยอัตโนมัติหลังจากใช้งานการตั้งค่าการสื่อสารแล้ว เมื่อยกเลิกการเลือกเช็คบ็อกซ์นี้แล้ว จะต้องทำการรีเซ็ตเครื่องพิมพ์ด้วยตนเอง



หมายเหตุ

เมื่อเชื่อมต่อกับเครื่องพิมพ์หลายๆ เครื่อง คุณสามารถลดเวลาที่ต้องใช้ในการเปลี่ยนแปลงการตั้งค่าได้โดยยกเลิกการเลือกเช็คบ็อกซ์นี้ ในกรณีนี้ เราขอแนะนำให้เลือกเช็คบ็อกซ์นี้เมื่อกำหนดค่าเครื่องพิมพ์เครื่องแรกเพื่อให้คุณสามารถตรวจสอบได้ว่าการตั้งค่าทุกรายการนั้นดำเนินการได้ตามวัตถุประสงค์ที่ต้องการ

● ตรวจสอบเครื่องพิมพ์ที่เชื่อมต่อโดยอัตโนมัติและใช้การตั้งค่าปัจจุบัน

เมื่อเลือกเช็คบ็อกซ์นี้และเครื่องพิมพ์นั้นเชื่อมต่อกับเครื่องคอมพิวเตอร์แล้ว จะตรวจสอบเครื่องพิมพ์โดยอัตโนมัติและจะแสดงการตั้งค่าปัจจุบันของเครื่องพิมพ์ในหน้า [สถานะปัจจุบัน]



หมายเหตุ

ถ้ารุ่นของเครื่องพิมพ์ที่ทำการเชื่อมต่อไม่ตรงกับเครื่องพิมพ์ที่แสดงในรายการแบบดิ่งลง [เครื่องพิมพ์] การตั้งค่าที่ใช้ได้ในแถบเมนูจะได้รับการเปลี่ยนเพื่อให้ตรงกับเครื่องพิมพ์ที่เชื่อมต่อ

■ เปลี่ยนชื่อโหนด

อนุญาตให้เปลี่ยนชื่อโหนดแต่ละชื่อ

■ รีเซ็ตเป็นการตั้งค่าการสื่อสารเริ่มต้น

เปลี่ยนการตั้งค่าการสื่อสารกลับไปเป็นการตั้งค่าเริ่มต้นจากโรงงาน

เมนูช่วยเหลือ

■ แสดงหน้าจอช่วยเหลือ

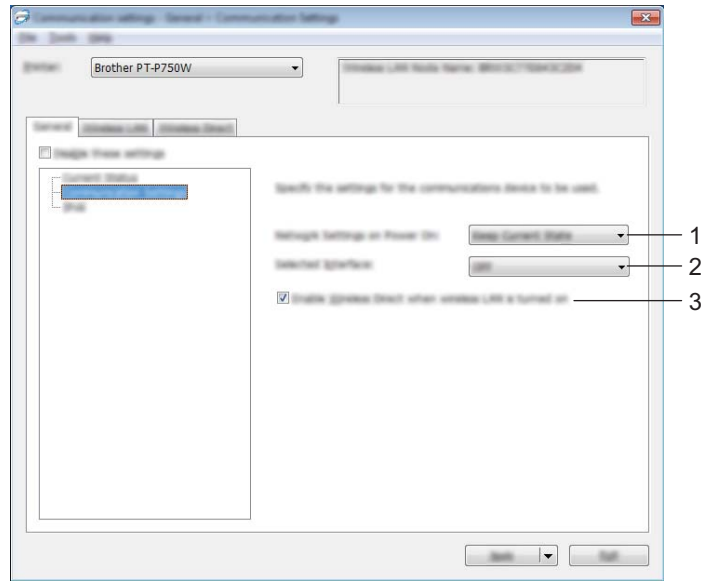
แสดงความช่วยเหลือ

■ ข้อมูลเกี่ยวกับ

แสดงข้อมูลเวอร์ชัน

แถบเมนูทั่วไป

การตั้งค่าการสื่อสาร



1 การตั้งค่าเครือข่ายเมื่อเปิดเครื่อง

กำหนดสถานะในการเชื่อมต่อผ่าน Wireless LAN เมื่อเปิดเครื่องพิมพ์ เลือก [LAN แบบไร้สายตามค่าเริ่มต้น] [ปิดตามค่าเริ่มต้น] หรือ [รักษาสถานะปัจจุบัน]

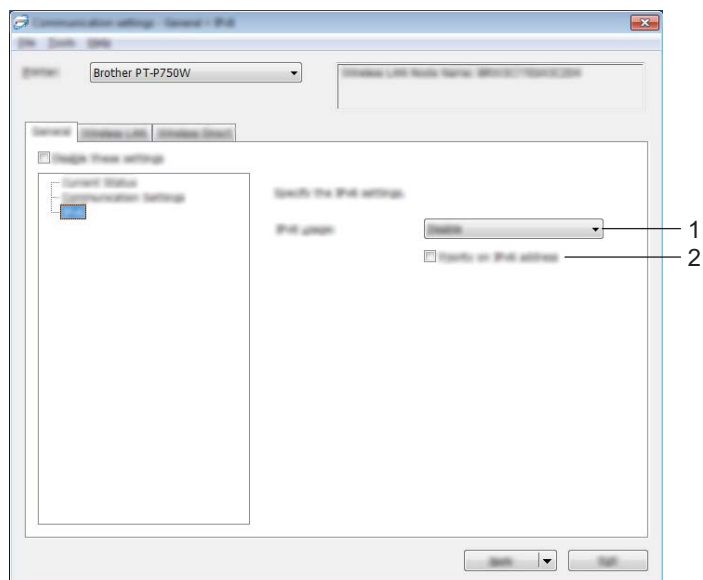
2 อินเทอร์เฟซที่เลือก

เลือก [ปิด] หรือ [Wireless LAN]

3 เปิดใช้งาน Wireless Direct เมื่อเปิด LAN ไร้สาย

เลือกเมื่อคุณต้องการใช้ Wireless Direct

IPv6



1 การใช้งาน IPv6

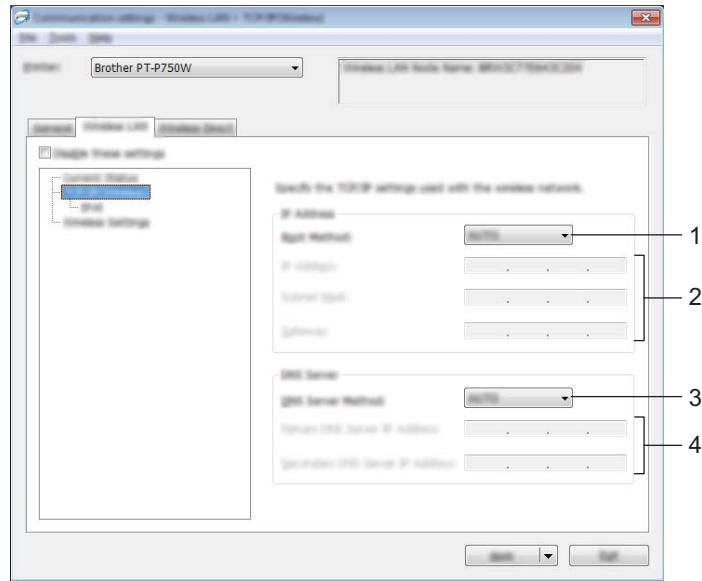
เลือก [เปิดใช้งาน] หรือ [ปิดการใช้งาน]

2 ให้ความสำคัญต่อแอดเดรส IPv6

เลือกเพื่อให้ความสำคัญต่อ IPv6 แอดเดรสก่อน

แถบเมนู Wireless LAN

TCP/IP (ไร้สาย)



1 วิธีการบูท

เลือก [คงที่] [อัตโนมัติ] [BOOTP] [DHCP] หรือ [RARP]

2 IP แอดเดรส/ซับเน็ตมาสก์/เกตเวย์

ระบุค่าที่หลากหลาย

คุณสามารถใส่การตั้งค่าได้เมื่อ IP แอดเดรสตั้งเป็น [คงที่]

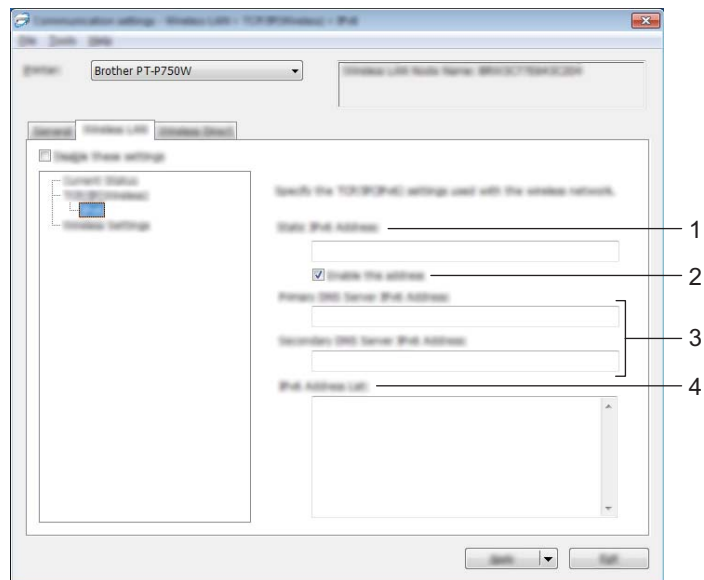
3 วิธีการเซิร์ฟเวอร์ DNS

เลือก [คงที่] หรือ [อัตโนมัติ]

4 IP แอดเดรสเซิร์ฟเวอร์ DNS หลัก/IP แอดเดรสเซิร์ฟเวอร์ DNS รอง

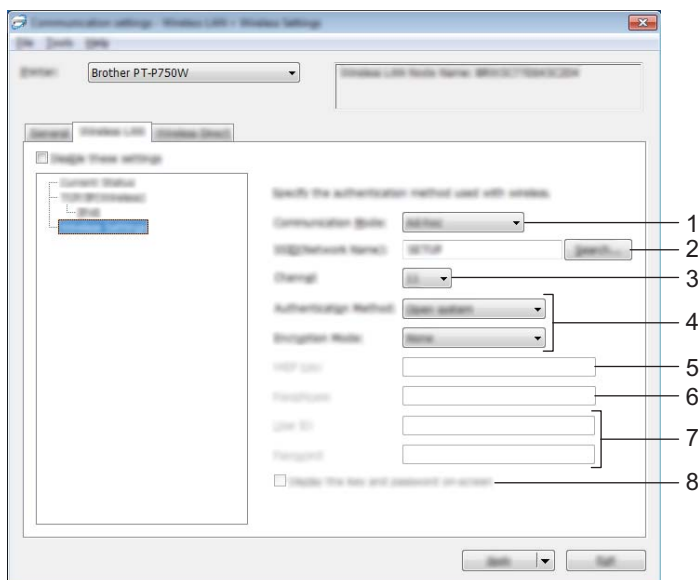
คุณสามารถใส่การตั้งค่าได้เมื่อเซิร์ฟเวอร์ DNS ตั้งเป็น [คงที่] เท่านั้น

IPv6



- 1 IPv6 แอดเดรสคองที่**
ระบุค่า
- 2 เปิดใช้งานแอดเดรสนี้**
เลือกเพื่อเปิดใช้งาน IPv6 แอดเดรสคองที่ตามที่ระบุไว้
- 3 IPv6 แอดเดรสเซิร์ฟเวอร์ DNS หลัก/IPv6 แอดเดรสเซิร์ฟเวอร์ DNS รอง**
ระบุค่า
- 4 รายการ IPv6 แอดเดรส**
แสดงรายการ IPv6 แอดเดรส

การตั้งค่าระบบไร้สาย



1 โหมดการสื่อสาร

เลือก [Ad-hoc] หรือ [Infrastructure]



หมายเหตุ

อาจมีคอมพิวเตอร์ อุปกรณ์เคลื่อนที่ และระบบปฏิบัติการบางรุ่นที่ไม่รองรับโหมดแอดฮอค

2 SSID (ชื่อเครือข่าย)

คลิกที่ปุ่ม [ค้นหา] เพื่อแสดงตัวเลือก SSID ที่กลองไดอะล็อกแบบแยก

3 ช่องทาง

เลือกจากตัวเลือกที่แสดง

4 วิธีการตรวจสอบตัวตน/โหมดการเข้ารหัส

โหมดการเข้ารหัสที่รองรับสำหรับวิธีการตรวจสอบตัวตนที่หลากหลายได้รับการแสดงใน *โหมดการสื่อสารและวิธีการตรวจสอบตัวตน/โหมดการเข้ารหัส* ในหน้า 29

5 WEP คีย์

คุณสามารถระบุได้เฉพาะการตั้งค่าที่เลือก WEP เป็นโหมดการเข้ารหัส

6 ชุดรหัสผ่าน

คุณสามารถระบุเฉพาะการตั้งค่าที่เลือก WPA2-PSK หรือ WPA/WPA2-PSK เป็นวิธีการตรวจสอบตัวตน

7 ID ผู้ใช้/รหัสผ่าน

คุณสามารถระบุการตั้งค่าได้เมื่อเลือก LEAP EAP-FAST EAP-TTLS หรือ EAP-TLS เป็นวิธีการตรวจสอบตัวตน นอกจากนี้ ด้วยการใช้ EAP-TLS จึงไม่จำเป็นต้องลงทะเบียนรหัสผ่าน แต่การรับรองไคลเอนต์ต้องได้รับการลงทะเบียน เพื่อลงทะเบียนการรับรอง เชื่อมต่อเครื่องพิมพ์กับเว็บเบราว์เซอร์ แล้วระบุการรับรอง สำหรับรายละเอียดในการใช้เว็บเบราว์เซอร์สามารถดูได้ที่ *การจัดการฐานเว็บไซต์* ในหน้า 40

8 แสดงคีย์และรหัสผ่านบนหน้าจอ

หากเลือกเซ็คมีออกซ์นี่ คีย์และรหัสผ่านจะแสดงเป็นตัวอักษรธรรมดา (ตัวอักษรที่ไม่มีการเข้ารหัส)

โหมดการสื่อสารและวิธีการตรวจสอบตัวตน/โหมดการเข้ารหัส

- เมื่อตั้งค่า [โหมดการสื่อสาร] เป็น [Ad-hoc]

วิธีการตรวจสอบตัวตน	โหมดการเข้ารหัส
ระบบเปิด	ไม่มี / WEP

- เมื่อตั้งค่า [โหมดการสื่อสาร] เป็น [Infrastructure]

วิธีการตรวจสอบตัวตน	โหมดการเข้ารหัส
ระบบเปิด	ไม่มี / WEP
คีย์ร่วม	WEP
WPA2-PSK	AES
WPA/WPA2-PSK	TKIP+AES / AES
LEAP	CKIP
EAP-FAST/ไม่มี	TKIP / AES
EAP-FAST/MS-CHAPv2	TKIP / AES
EAP-FAST/GTC	TKIP / AES
PEAP/MS-CHAPv2	TKIP / AES
PEAP/GTC	TKIP / AES
EAP-TTLS/CHAP	TKIP / AES
EAP-TTLS/MS-CHAP	TKIP / AES
EAP-TTLS/MS-CHAPv2	TKIP / AES
EAP-TTLS/PAP	TKIP / AES
EAP-TLS	TKIP / AES

❗ สิ่งสำคัญ

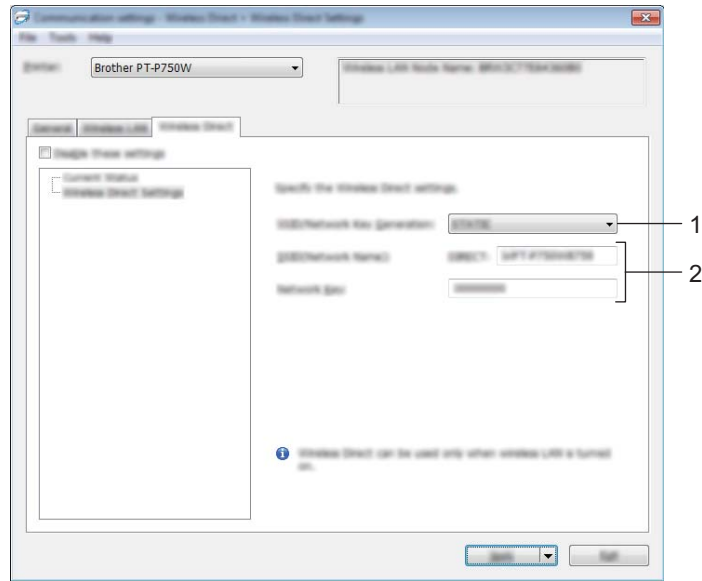
วิธีการดำเนินการตั้งค่าความปลอดภัยในระดับที่สูงขึ้น:

เมื่อทำการตรวจสอบการรับรองด้วยวิธีการตรวจสอบตัวตน EAP-FAST PEAP EAP-TTLS หรือ EAP-TLS แล้ว การรับรองจะไม่สามารถระบุได้จาก [เครื่องมือในการตั้งค่าเครื่องพิมพ์] หลังจากกำหนดค่าเครื่องพิมพ์ให้เชื่อมต่อกับเครือข่ายแล้ว คุณสามารถระบุการรับรองได้โดยการเข้าถึงเครื่องพิมพ์จากเว็บเบราว์เซอร์

สำหรับรายละเอียดในการใช้เว็บเบราว์เซอร์สามารถดูได้ที่ *การจัดการฐานเว็บไซด์* ในหน้า 40

แถบเมนู Wireless Direct

การตั้งค่า Wireless Direct



1 การสร้างคีย์เครือข่าย/SSID

เลือก [อัตโนมัติ] หรือ [คงที่]

2 SSID (ชื่อเครือข่าย)/คีย์เครือข่าย

ใส่ SSID (25 ASCII ตัวอักษรหรือน้อยกว่า) และคีย์เครือข่าย (63 ตัวอักษรหรือน้อยกว่า) เพื่อใช้งานในโหมด Wireless Direct

คุณสามารถระบุการตั้งค่าได้เมื่อเลือก [คงที่] เป็นค่า [การสร้างคีย์เครือข่าย/SSID] เท่านั้น

การใช้งานการเปลี่ยนแปลงการตั้งค่ากับเครื่องพิมพ์หลายๆ เครื่อง

- 1 หลังจากการใช้งานการตั้งค่าที่เครื่องพิมพ์เครื่องแรกแล้ว ให้ถอนการเชื่อมต่อเครื่องพิมพ์ออกจากคอมพิวเตอร์แล้ว เชื่อมต่อเครื่องพิมพ์เครื่องที่สองเข้ากับคอมพิวเตอร์แทน
- 2 เลือกเครื่องพิมพ์ที่เชื่อมต่อใหม่จากกล่องรายการแบบดิ่งลง [เครื่องพิมพ์]

หมายเหตุ

ถ้าเลือกที่เช็คบ็อกซ์ [ตรวจหาเครื่องพิมพ์ที่เชื่อมต่อโดยอัตโนมัติและใช้การตั้งค่าปัจจุบัน] ในกล่องโต้ตอบ [การตั้งค่าตัวเลือก] จะเลือกเครื่องพิมพ์ที่เชื่อมต่ออยู่ด้วยสาย USB ให้โดยอัตโนมัติ
ดูรายละเอียดเพิ่มเติมได้ที่ *เมนูไฟล์* ในหน้า 21

- 3 คลิกที่ปุ่ม [ใช้งาน]
การตั้งค่าเดียวกันกับที่ใช้ในเครื่องพิมพ์ตัวแรกนั้นจะใช้งานกับเครื่องพิมพ์ตัวที่สองด้วย

หมายเหตุ

ถ้ายกเลิกการเลือกที่เช็คบ็อกซ์ [รีสตาร์ทเครื่องพิมพ์โดยอัตโนมัติหลังการนำการตั้งค่าใหม่ไปใช้] เครื่องพิมพ์จะไม่ทำการรีสตาร์ทหลังจากมีการเปลี่ยนแปลงการตั้งค่า ช่วยลดเวลาที่ใช้ในการกำหนดค่าของเครื่องพิมพ์ แต่เราขอแนะนำให้เลือกเช็คบ็อกซ์ [รีสตาร์ทเครื่องพิมพ์โดยอัตโนมัติหลังการนำการตั้งค่าใหม่ไปใช้] เมื่อทำการกำหนดการตั้งค่าเครื่องพิมพ์เครื่องแรก เพื่อที่คุณจะสามารถยืนยันได้ว่าการเชื่อมต่อด้วยจุดการเข้าถึงได้รับการติดตั้งด้วยการตั้งค่าที่ถูกต้อง ดูรายละเอียดเพิ่มเติมได้ที่ *เมนูไฟล์* ในหน้า 21

- 4 ทำซ้ำขั้นตอน 1 - 3 สำหรับเครื่องพิมพ์ทุกเครื่องที่คุณต้องการเปลี่ยนการตั้งค่า

สิ่งสำคัญ

หากตั้งค่า IP แอดเดรสเป็น [คงที่] IP แอดเดรสของเครื่องพิมพ์จะเปลี่ยนเป็นแอดเดรสเดียวกันกับเครื่องพิมพ์เครื่องแรก
เปลี่ยน IP แอดเดรสตามที่จำเป็น

หมายเหตุ

เพื่อบันทึกการตั้งค่าในปัจจุบันเอาไว้ในไฟล์ คลิกที่ [ไฟล์] - [ส่งออก]
การตั้งค่าเดียวกันสามารถนำมาใช้กับเครื่องพิมพ์เครื่องอื่นๆ ได้โดยการคลิกที่ [ไฟล์] - [นำเข้า]
จากนั้นเลือกไฟล์ที่ตั้งค่าเพื่อส่งออก (ดูที่ *เมนูไฟล์* ในหน้า 21)

การใช้การตั้งค่าอุปกรณ์

ใช้งาน [การตั้งค่าอุปกรณ์] ในเครื่องมือในการตั้งค่าเครื่องพิมพ์เพื่อเปลี่ยนแปลงการตั้งค่าเริ่มต้นของเครื่องพิมพ์

❗ สิ่งสำคัญ

- ก่อนการเชื่อมต่อสาย USB กับคอมพิวเตอร์ ตรวจสอบก่อนว่าดวงไฟ Editor Lite ดับอยู่ ถ้าดวงไฟ Editor Lite ติดอยู่ กดค้างไว้ที่ปุ่ม Editor Lite จนกระทั่งดวงไฟดับลง
- ตรวจสอบให้แน่ใจว่าจะแอดปเตอร์ AC เชื่อมต่อเข้ากับเต้ารับไฟ AC แล้ว
- ตรวจสอบให้แน่ใจว่าได้ติดตั้งไดรเวอร์เครื่องพิมพ์อย่างถูกต้องและสามารถใช้งานได้
- เชื่อมต่อเครื่องพิมพ์นี้เข้ากับคอมพิวเตอร์ด้วยสาย USB ด้วยเครื่องมือนี้ การตั้งค่าไม่สามารถระบุได้ด้วยการใช้การเชื่อมต่อ wireless LAN

1 เชื่อมต่อเครื่อง P-touch ที่ต้องการกำหนดค่าเข้ากับเครื่องคอมพิวเตอร์

2 สำหรับ Windows 10

จากปุ่มสตาร์ทคลิก [เครื่องมือในการตั้งค่าเครื่องพิมพ์] ภายใต้ [Brother]

สำหรับ Windows 8/ Windows 8.1 / Windows Server 2012/2012 R2

บนหน้าจอ [แอป] คลิกที่ [เครื่องมือในการตั้งค่าเครื่องพิมพ์]

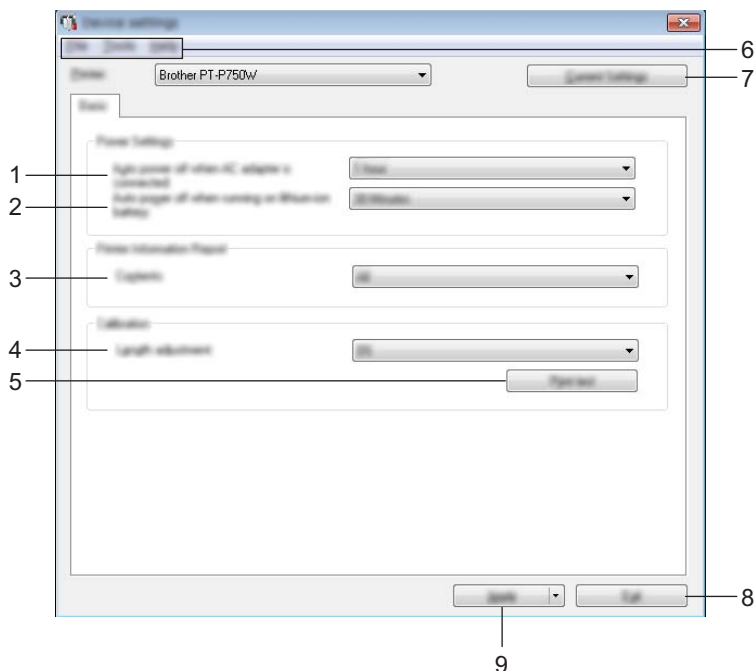
สำหรับ Windows Vista / Windows 7 / Windows Server 2008/2008 R2

จากเมนูสตาร์ท คลิกที่ [โปรแกรมทั้งหมด] - [Brother] - [Label & Mobile Printer] - [เครื่องมือในการตั้งค่าเครื่องพิมพ์]

หน้าต่างหลักจะปรากฏขึ้นมา

3 เลือก P-touch เพื่อกำหนดค่าจากรายการแบบดิ่งลง [เครื่องพิมพ์] จากนั้นคลิกที่ [การตั้งค่าอุปกรณ์] หน้าต่าง [การตั้งค่าอุปกรณ์] จะปรากฏขึ้นมา

4 กำหนดหรือเปลี่ยนแปลงการตั้งค่า



1 ปิดเครื่องโดยอัตโนมัติเมื่อเชื่อมต่อกับอะแดปเตอร์ AC

กำหนดระยะเวลาก่อนที่เครื่องพิมพ์จะปิดเองโดยอัตโนมัติ
การตั้งค่าที่ใช้ได้: [ไม่มี] 10/20/30/40/50 นาที 1/2/4/8/12 ชั่วโมง

2 ปิดเครื่องเองโดยอัตโนมัติเมื่อใช้งานด้วยแบตเตอรี่ lithium-ion

กำหนดระยะเวลาก่อนที่เครื่องพิมพ์จะปิดเองโดยอัตโนมัติ
การตั้งค่าที่ใช้ได้: [ไม่มี] 10/20/30/40/50 นาที 1 ชั่วโมง

3 เนื้อหา

ระบุข้อมูลเครื่องพิมพ์ที่จะทำการพิมพ์
การตั้งค่าที่ใช้ได้: [ทั้งหมด] [บันทึกการใช้งาน] [การตั้งค่าเครื่องพิมพ์]

4 การปรับความยาว

ปรับความยาวของฉลากที่พิมพ์ออกมาให้สอดคล้องกับความยาวของฉลากที่แสดงในคอมพิวเตอร์
การตั้งค่าที่ใช้ได้: -3% ถึง +3% (เพิ่มขึ้นทีละ 1%)

5 ทดสอบการพิมพ์

พิมพ์ฉลากทดลองเพื่อตรวจสอบผลลัพธ์ในการปรับความยาว

6 แถบเมนู

เลือกคำสั่งที่อยู่ในแต่ละเมนูจากรายการ
ดูรายละเอียดเกี่ยวกับแถบเมนูได้ที่ *แถบเมนู* ในหน้า 34

7 การตั้งค่าปัจจุบัน

คลิกที่ปุ่มนี้เพื่อดึงข้อมูลการตั้งค่าจากเครื่องพิมพ์ที่เชื่อมต่ออยู่ในปัจจุบันและแสดงการตั้งค่านั้นที่กล่อง
ไดอะล็อก

8 ออก

ออกจาก [การตั้งค่าการสื่อสาร] และกลับไปหน้าจอต่างหลักของ [เครื่องมือในการตั้งค่าเครื่องพิมพ์]

9 ใช้งาน

คลิกที่ [ใช้งาน] เพื่อใช้การตั้งค่ากับเครื่องพิมพ์
เพื่อบันทึกการตั้งค่าที่ระบุไว้ในไฟล์คำสั่ง เลือกที่ [บันทึกในไฟล์คำสั่ง] จากเมนูแบบดิ่งลง

- 5** หลังจากเปลี่ยนแปลงการตั้งค่าแล้ว ให้คลิกที่ [ใช้งาน] แล้วคลิกที่ [ออก] ในหน้าจอต่างหลักเพื่อเสร็จสิ้นการระบุ
การตั้งค่า

แถบเมนู

เมนูไฟล์

- **ใช้การตั้งค่ากับเครื่องพิมพ์**

ใช้การตั้งค่ากับเครื่องพิมพ์ ดำเนินการในขั้นตอนเดียวกันเมื่อคลิกที่ปุ่ม [ใช้งาน]

- **บันทึกการตั้งค่าในไฟล์คำสั่ง**

บันทึกการตั้งค่าที่ระบุในไฟล์คำสั่ง นามสกุลของไฟล์คือ ".bin"

ไฟล์คำสั่งที่บันทึกไว้สามารถใช้กับโปรแกรมอรรถประโยชน์ BRAdmin เพื่อใช้งานการตั้งค่าที่เครื่อง

- **นำเข้า**

นำเข้าไฟล์ส่งออกและใช้งานการตั้งค่าที่เครื่องมือนี้

- **ส่งออก**

บันทึกการตั้งค่าในปัจจุบันไว้ในไฟล์

เมนูเครื่องมือ

- **พิมพ์รายงานข้อมูล**

พิมพ์ข้อมูลเครื่องพิมพ์

- **รีเซ็ตเป็นค่าเริ่มต้นจากโรงงาน**

เปลี่ยนการตั้งค่าเครื่องพิมพ์ทั้งหมดกลับไปเป็นการตั้งค่าเริ่มต้นจากโรงงาน

- **การตั้งค่าตัวเลือก**

ถ้าเลือกที่เช็คบ็อกซ์ [ไม่ต้องแสดงข้อความผิดพลาดถ้าไม่สามารถถึงการตั้งค่าปัจจุบันกลับมาเป็นค่าเริ่มต้นได้] ข้อความนั้นจะไม่ปรากฏขึ้นมาอีกในครั้งต่อไป

Brother P-touch Utility (สำหรับ Macintosh)

ด้วยการใช้โปรแกรมมอรรถประโยชน์ P-touch การตั้งค่าการสื่อสารของเครื่องพิมพ์และการตั้งค่าอุปกรณ์สามารถกำหนดได้จากคอมพิวเตอร์ Macintosh เมื่อทำการเชื่อมต่อเครื่องพิมพ์เข้ากับคอมพิวเตอร์ด้วยสาย USB แล้ว



หมายเหตุ

โปรแกรมมอรรถประโยชน์ของ P-touch ได้รับการติดตั้งพร้อมกันกับซอฟต์แวร์อื่นๆ เช่น ไดรเวอร์เครื่องพิมพ์

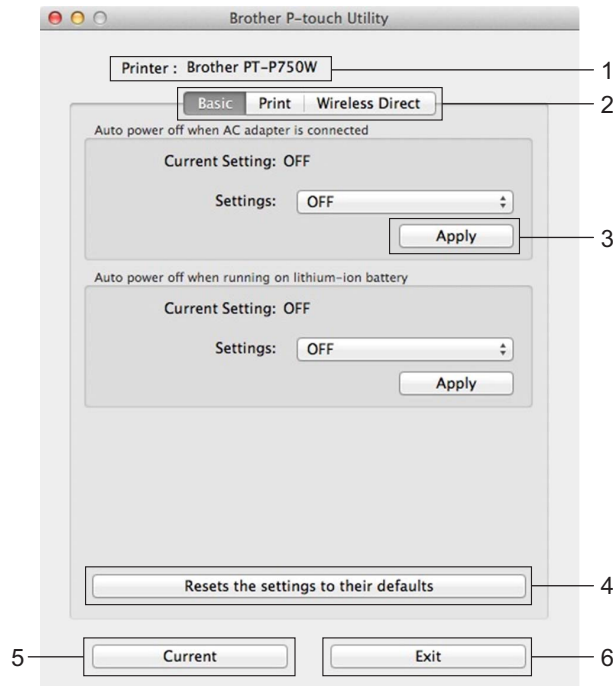
❗ สิ่งสำคัญ

- ก่อนการเชื่อมต่อสาย USB กับคอมพิวเตอร์ ตรวจสอบก่อนว่าดวงไฟ Editor Lite ดับอยู่ ถัดดวงไฟ Editor Lite ติดอยู่ กดค้างไว้ที่ปุ่ม Editor Lite จนกระทั่งดวงไฟดับลง
- ตรวจสอบให้แน่ใจว่าอะแดปเตอร์ AC เชื่อมต่อเข้ากับเต้ารับไฟ AC แล้ว
- ตรวจสอบให้แน่ใจว่าได้ติดตั้งไดรเวอร์เครื่องพิมพ์อย่างถูกต้องและสามารถใช้งานได้
- เชื่อมต่อเครื่องพิมพ์นี้เข้ากับคอมพิวเตอร์ด้วยสาย USB ด้วยเครื่องมือนี้ การตั้งค่าไม่สามารถระบุได้ด้วยการใช้การเชื่อมต่อ wireless LAN

การใช้ P-touch Utility

- 1 เชื่อมต่อเครื่อง P-touch กับคอมพิวเตอร์
- 2 คลิก [Macintosh HD] - [แอปพลิเคชัน] - [Brother] - [P-touch Utilities] - [Brother P-touch Utility app] หน้าต่าง [Brother P-touch Utility] จะปรากฏ

การตั้งค่ากล่องโต้ตอบ



1 Printer (เครื่องพิมพ์)

แสดงชื่อรุ่นเครื่องพิมพ์ของคุณ

2 Setting Tabs (แถบเมนูการตั้งค่า)

คลิกที่แถบเมนูที่มีการตั้งค่าเพื่อกำหนดหรือเปลี่ยนแปลง

3 Apply (ใช้งาน)

ส่งการตั้งค่าแต่ละรายการไปที่เครื่องพิมพ์

4 Resets the settings to their defaults (รีเซ็ตการตั้งค่ากลับไปเป็นค่าเริ่มต้น)

เปลี่ยนการตั้งค่าเครื่องพิมพ์ทั้งหมดกลับไปเป็นการตั้งค่าเริ่มต้นจากโรงงาน

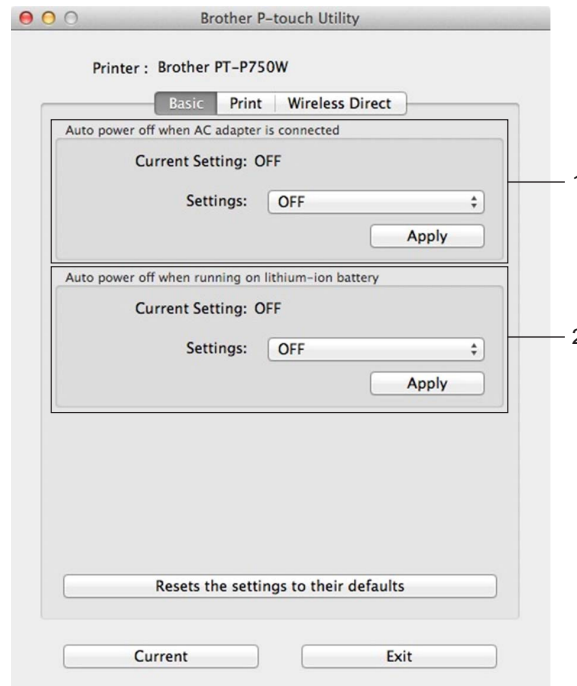
5 Current (การใช้งานในปัจจุบัน)

ดึงข้อมูลการตั้งค่าจากเครื่องพิมพ์ที่เชื่อมต่ออยู่ในปัจจุบันและแสดงการตั้งค่าที่กล่องโต้ตอบ

6 Exit (ออก)

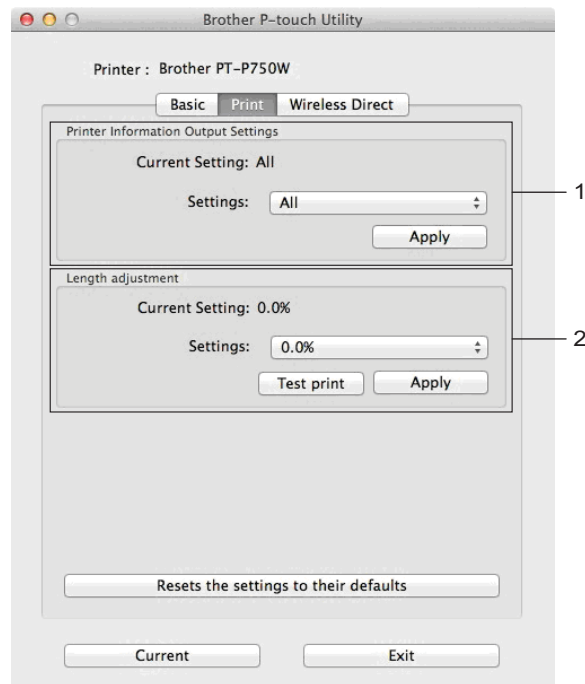
ออกจาก P-touch Utility

แถบเมนูพื้นฐาน



- 1 Auto power off when AC adapter is connected**
(ปิดเครื่องโดยอัตโนมัติเมื่อเชื่อมต่อกับอะแดปเตอร์ AC)
กำหนดระยะเวลาก่อนที่เครื่องพิมพ์จะปิดเองโดยอัตโนมัติ
การตั้งค่าที่ใช้ได้: [OFF] (ปิด) 10/20/30/40/50 นาที 1/2/4/8/12 ชั่วโมง
- 2 Auto power off when running on lithium-ion battery**
(ปิดเครื่องเองโดยอัตโนมัติเมื่อใช้งานด้วยแบตเตอรี่ lithium-ion)
กำหนดระยะเวลาก่อนที่เครื่องพิมพ์จะปิดเองโดยอัตโนมัติ
การตั้งค่าที่ใช้ได้: [OFF] (ปิด) 10/20/30/40/50/60 นาที

แถบเมนูการพิมพ์



1 Printer Information Output Settings (การตั้งค่าเอาต์พุตข้อมูลเครื่องพิมพ์)

กำหนดรายการที่จะพิมพ์ตามข้อมูลเครื่องพิมพ์

การตั้งค่าที่ใช้ได้:

[All] (ทั้งหมด) พิมพ์ข้อมูลทั้งหมดรวมทั้งในบันทึกการใช้งานและการตั้งค่าอุปกรณ์

[Usage Log] (บันทึกการใช้งาน) พิมพ์ข้อมูลเวอร์ชันของโปรแกรม รูปแบบการทดสอบจุดที่หายไป ประวัติการใช้งานเครื่องพิมพ์ และประวัติความผิดพลาด

[Printer Settings] (การตั้งค่าเครื่องพิมพ์) พิมพ์เวอร์ชันของโปรแกรม ข้อมูลการตั้งค่าอุปกรณ์ ข้อมูลการตั้งค่าเครือข่าย ข้อมูล PDL

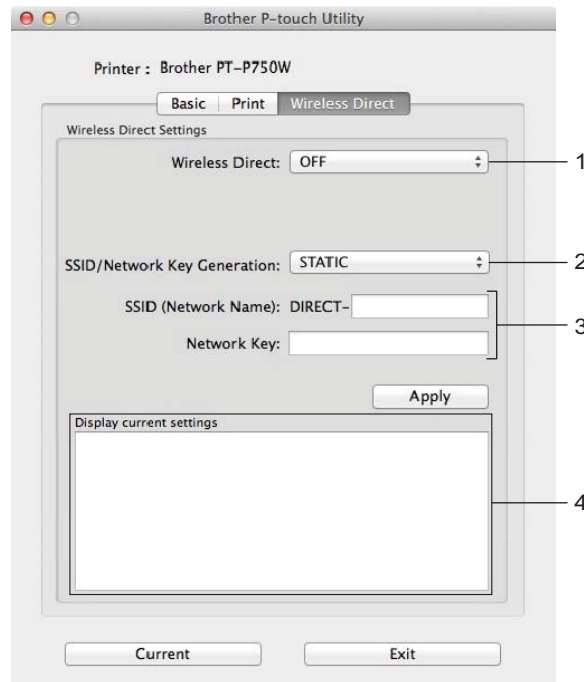
2 Length adjustment (การปรับความยาว)

ปรับความยาวของฉลากที่พิมพ์ออกมาให้สอดคล้องกับความยาวของฉลากที่แสดงในคอมพิวเตอร์

การตั้งค่าที่ใช้ได้: -3% ถึง +3% (เพิ่มขึ้นทีละ 1%)

คลิกที่ [Test print] (ทดสอบการพิมพ์) เพื่อพิมพ์ฉลากทดลองและตรวจสอบการปรับความยาว

แถบเมนู Wireless Direct



1 Wireless Direct

เปิดหรือปิดฟังก์ชัน Wireless Direct
การตั้งค่าที่ใช้ได้: [ON] (เปิด) [OFF] (ปิด)

2 SSID/Network Key Generation (การสร้างคีย์เครือข่าย/SSID)

เลือก [AUTO] (อัตโนมัติ) หรือ [STATIC] (คงที่)

3 SSID (Network Name)/Network Key (SSID (ชื่อเครือข่าย)/คีย์เครือข่าย)

ใส่ SSID (3 ถึง 25 ASCII ตัวอักษร) และคีย์เครือข่ายเพื่อใช้งานในโหมด Wireless Direct
คุณสามารถกำหนดการตั้งค่าได้เมื่อเลือก [STATIC] (คงที่) ใน [SSID/Network Key Generation]
(การสร้างคีย์เครือข่าย/SSID)

4 Display current settings (แสดงการตั้งค่าการใช้งานในปัจจุบัน)

แสดงการตั้งค่าการใช้งานในปัจจุบันสำหรับ Wireless Direct คลิกที่ปุ่ม [Current] (การใช้งานในปัจจุบัน)
เพื่ออัปเดตการตั้งค่าที่แสดงอยู่ด้วยข้อมูลล่าสุด

ภาพรวม

คุณสามารถใช้เว็บเบราว์เซอร์มาตรฐานเพื่อจัดการเครื่องพิมพ์ในเครือข่ายของคุณโดยใช้ HTTP เมื่อใช้การจัดการฐานเว็บไซต์ จะสามารถดำเนินการต่างๆ ดังต่อไปนี้ได้:

- แสดงข้อมูลสถานะเครื่องพิมพ์
- เปลี่ยนการตั้งค่าต่างๆ ของเครือข่าย เช่น ข้อมูล TCP/IP
- แสดงข้อมูลเวอร์ชันซอฟต์แวร์ของเครื่องพิมพ์และเซิร์ฟเวอร์การพิมพ์
- เปลี่ยนรายละเอียดการกำหนดค่าเครื่องพิมพ์และเครือข่าย



หมายเหตุ

กรุณาตรวจสอบว่าได้เปิดใช้งานจาวาสคริปต์และคุกกี้ในเบราว์เซอร์ที่คุณใช้แล้ว


เพื่อใช้การจัดการฐานเว็บไซต์ เครือข่ายของคุณจะต้องใช้ TCP/IP และเครื่องพิมพ์และคอมพิวเตอร์จะต้องมี IP แอดเดรสที่สามารถใช้ได้

การกำหนดค่าเครื่องพิมพ์โดยใช้การจัดการฐานเว็บไซต์ (เว็บเบราว์เซอร์)

สามารถใช้เว็บเบราว์เซอร์มาตรฐานเพื่อเปลี่ยนแปลงการตั้งค่าเซิร์ฟเวอร์การพิมพ์โดยใช้ HTTP (Hyper Text Transfer Protocol) ได้

❗ สิ่งสำคัญ

รหัสผ่านเริ่มต้นจะอยู่ที่ด้านหลังของเครื่องและมีตัวอักษร "Pwd" กำกับไว้ เราแนะนำให้เปลี่ยนรหัสผ่านเริ่มต้นทันทีเพื่อป้องกันเครื่องของคุณจากการเข้าถึงที่ไม่ได้รับอนุญาต คุณยังสามารถพิมพ์รหัสผ่านเริ่มต้นได้โดยการกดปุ่ม **ป้อน & ตัดค่าง** ไว้หลายวินาที

- 1 พิมพ์ "http://printer_ip_address/" ลงในแถบที่อยู่ของเบราว์เซอร์ของคุณ (โดยที่ "printer_ip_address" คือเลขที่อยู่ไอพีของเครื่องหรือชื่อของเซิร์ฟเวอร์การพิมพ์) ตัวอย่างเช่น หากเลขที่อยู่ไอพีของเครื่องพิมพ์คือ 192.168.1.2. ให้พิมพ์ "http://192.168.1.2/"
- 2 ให้พิมพ์รหัสผ่านในช่อง **ล็อกอิน** หากกำหนดเอาไว้
- 3 **คลิก** 
- 4 **คลิกแท็บ เครื่องข่าย**
- 5 **ปรับการตั้งค่าของเครื่องถ้าจำเป็น**



หมายเหตุ

หากคุณได้แก้ไขไฟล์โฮสต์ในคอมพิวเตอร์ของคุณหรือกำลังใช้ระบบชื่อโดเมน คุณสามารถป้อนชื่อ DNS ของเซิร์ฟเวอร์การพิมพ์ได้เช่นกัน เซิร์ฟเวอร์การพิมพ์รองรับ TCP/IP และ NetBIOS คุณสามารถป้อนชื่อ NetBIOS (เน็ตไบออส) ของเซิร์ฟเวอร์การพิมพ์ได้เช่นกัน หากต้องการค้นหาชื่อ NetBIOS (เน็ตไบออส) ให้คลิกที่แท็บ **เครือข่าย** จากนั้นเลือก **สถานะเครือข่าย** ชื่อ NetBIOS (เน็ตไบออส) ที่ได้กำหนดไว้คืออักขระ 15 ตัวแรกของชื่อ Node และจะแสดงเป็น "BRWxxxxxxxxxxxx" (โดยที่ "xxxxxxxxxxxx" คือ ที่อยู่อีเทอร์เน็ต)

หมายเหตุ

การตั้งค่ารหัสผ่าน:

เราขอแนะนำให้ตั้งค่ารหัสผ่านการล็อกอินเพื่อป้องกันการเข้าถึงงานการจัดการฐานเว็บไซต์โดยไม่ได้รับอนุญาต

- 1 **คลิกที่** [ผู้ดูแลเครือข่าย]
- 2 **พิมพ์รหัสผ่านที่คุณต้องการใช้** (ได้สูงสุด 32 ตัวอักษร)
- 3 **พิมพ์รหัสผ่านในกล่อง** [ยืนยันรหัสผ่านใหม่] อีกครั้ง
- 4 **คลิกที่** [ส่ง]
ครั้งต่อไปคุณสามารถเข้าถึงการจัดการฐานเว็บไซต์ได้ โดยใส่รหัสผ่านในกล่อง [ล็อกอิน] และจากนั้นคลิกที่ 
หลังจากกำหนดการตั้งค่าแล้ว ล็อกเอาต์โดยการคลิกที่ 

คุณยังสามารถตั้งค่ารหัสผ่านได้โดยการคลิกที่ [กรุณากำหนดรหัสผ่าน] บนหน้าเว็บเพจของเครื่อง หากคุณยังไม่ได้ตั้งค่ารหัสผ่านเพื่อล็อกอิน

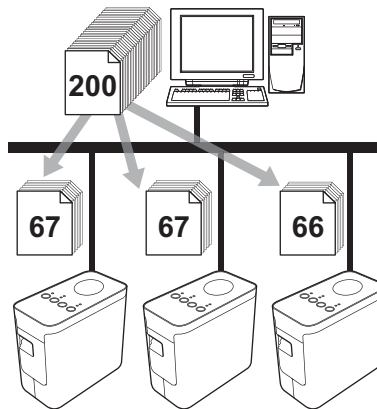
การพิมพ์แบบแจกจ่าย

เมื่อพิมพ์ฉลากเป็นจำนวนมากๆ จะสามารถแจกจ่ายงานพิมพ์ไปยังเครื่องพิมพ์หลายๆ เครื่องได้ เนื่องจากการพิมพ์นั้นจะดำเนินการพร้อมๆ กัน จึงสามารถลดเวลาในการพิมพ์ลงได้



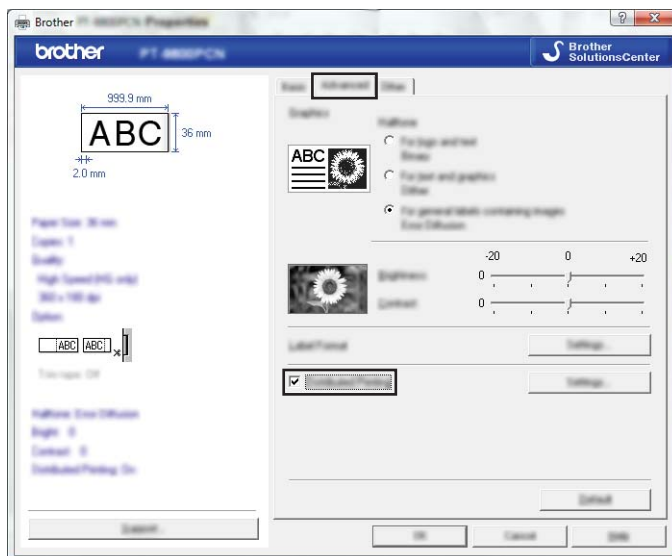
หมายเหตุ

- สามารถแจกจ่ายงานพิมพ์ไปยังเครื่องพิมพ์ที่เชื่อมต่อผ่าน USB หรือการเชื่อมต่อเครือข่ายไร้สาย
- จำนวนหน้าที่ต้องการพิมพ์จะถูกแบ่งระหว่างเครื่องพิมพ์ที่เลือกโดยอัตโนมัติ หากไม่สามารถแบ่งจำนวนหน้าระหว่างเครื่องพิมพ์เป็นจำนวนเท่าๆ กันได้ ระบบจะแบ่งตามลำดับเครื่องพิมพ์ในรายการที่อยู่ในกล่องไดอะล็อกเมื่อตั้งค่าการพิมพ์ตามที่ระบุไว้ในขั้นตอน 4

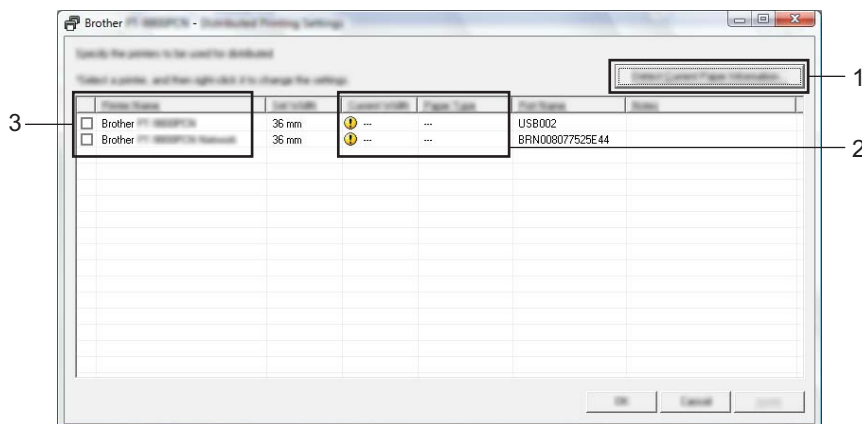


- 1 จากเมนู [ไฟล์] ใน P-touch Editor คลิกที่ [พิมพ์]
- 2 คลิกที่ [คุณสมบัติ...]

3 เลือกแถบเมนู [ขั้นสูง] เลือกแท็บคีย์บอร์ด [การพิมพ์แบบแจกจ่าย] แล้วคลิกที่ [ตั้งค่า]



4 ในกล่องไดอะล็อก [การตั้งค่าการพิมพ์แบบแจกจ่าย] เลือกเครื่องพิมพ์ที่ต้องการใช้เพื่อการกระจายงานพิมพ์



- 1 คลิกที่ [ตรวจสอบข้อมูลกระดาษปัจจุบัน...]
- 2 ระบบจะตรวจสอบข้อมูลเครื่องพิมพ์ปัจจุบันและแสดงไว้ที่ด้านล่างของเมนู [ความกว้างปัจจุบัน] และ [ชนิดกระดาษ]
- 3 เลือกแท็บคีย์บอร์ดที่อยู่ข้าง [ชื่อเครื่องพิมพ์] เพื่อใช้สำหรับการพิมพ์แบบแจกจ่าย

หมายเหตุ

ถ้าความกว้างของเทปที่เลือกนั้นแตกต่างจากที่แสดงอยู่ที่ด้านข้าง [ความกว้างปัจจุบัน] จะมี ปรากฏขึ้นที่ด้านข้างของการตั้งค่าซึ่งอยู่ด้านล่าง [ความกว้างปัจจุบัน] โหลดเทปเข้าเครื่องพิมพ์ตามความกว้างที่ระบุ [ตั้งความกว้าง]

5 ระบุความกว้างของเทปเพื่อใช้ในการพิมพ์

A. หากเลือกเครื่องพิมพ์เพียงหนึ่งเครื่อง

ในกล่องโต้ตอบเลือกจากขั้นตอน 4 ให้เลือกเครื่องพิมพ์ที่ตั้งค่าตามที่เราระบุไว้แล้ว จากนั้นดับเบิลคลิกหรือคลิกขวาที่การตั้งค่านั้น แล้วคลิกที่ [การตั้งค่า] จากรายการแบบดิ่งลง [ตั้งค่าความกว้าง] ให้เลือกความกว้างของเทป



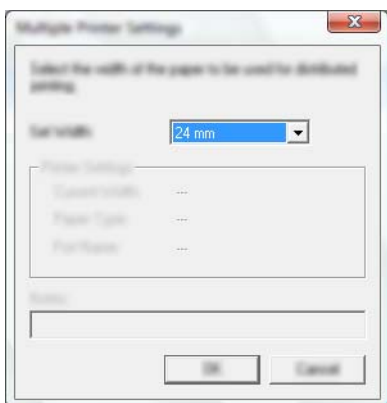
หมายเหตุ

สามารถใส่ข้อมูลที่จะแสดงในกล่องโต้ตอบเลือกจากขั้นตอน 4 ได้ในกล่องข้อความ [หมายเหตุ]

8

B. หากเลือกเครื่องพิมพ์หลายๆ เครื่อง

ในกล่องโต้ตอบเลือกจากขั้นตอน 4 เลือกเครื่องพิมพ์ที่เราต้องการตั้งค่าไว้แล้ว และคลิกขวาที่การตั้งค่านั้น แล้วคลิก [การตั้งค่า] จากรายการแบบดิ่งลง [ตั้งค่าความกว้าง] ให้เลือกความกว้างของเทป การตั้งค่าความกว้างของเทปที่เหมือนกันจะได้รับการใช้งานกับเครื่องพิมพ์ที่เลือกไว้ทุกเครื่อง



หมายเหตุ

การตั้งค่าที่ด้านล่างเมนู [การตั้งค่าเครื่องพิมพ์] และ [หมายเหตุ] จะไม่สามารถใช้ได้

6 คลิก [ตกลง] เพื่อเปิดหน้าต่างการตั้งค่าความกว้าง

7 คลิก [ตกลง] เพื่อเปิดหน้าต่าง [การตั้งค่าการพิมพ์แบบแจกจ่าย]
การตั้งค่าเสร็จสมบูรณ์แล้ว

8 คลิก [ตกลง] เพื่อเริ่มการพิมพ์แบบแจกจ่าย

 **หมายเหตุ**

- เป็นไปไม่ได้ที่ข้อมูลจะได้รับการตรวจจับสำหรับเครื่องพิมพ์ที่เชื่อมต่อโดยใช้ฮับ USB หรือเซิร์ฟเวอร์การพิมพ์ ก่อนทำการพิมพ์ ให้ใส่การตั้งค่าด้วยตนเองและตรวจสอบว่าเครื่องพิมพ์นั้นสามารถใช้สำหรับการพิมพ์ได้หรือไม่
- ขึ้นอยู่กับเราเตอร์และคุณสมบัติด้านความปลอดภัยที่ใช้อยู่ เช่น ไฟร์วอลล์ ซึ่งอาจทำให้ใช้ฟังก์ชันนี้ไม่ได้
- เราขอแนะนำให้คุณทดสอบการเชื่อมต่อสำหรับสภาพแวดล้อมการทำงานของคุณ สำหรับข้อมูลเพิ่มเติม กรุณาติดต่อตัวแทนฝ่ายขาย

การบำรุงรักษาตามปกติ

ควรทำความสะอาด P-touch อย่างสม่ำเสมอเพื่อคงไว้ซึ่งประสิทธิภาพการทำงาน



หมายเหตุ

ต้องถอดอะแดปเตอร์ AC ออกทุกครั้งก่อนการทำความสะอาด P-touch ของคุณ

การทำความสะอาดภายนอกของตัวเครื่อง P-touch

เช็ดฝุ่นและรอยต่างๆ ออกจากตัวเครื่องหลักด้วยผ้าแห้งเนื้อนุ่ม

ใช้ผ้าชุบน้ำเล็กน้อยตรงบริเวณที่มีรอยซึ่งลบออกได้ยาก



สิ่งสำคัญ

ห้ามใช้ทินเนอร์ผสมสี เบนซิน แอลกอฮอล์ หรือสารทำลายอื่นๆ เพื่อทำความสะอาดเครื่อง การทำเช่นนั้นอาจก่อให้เกิดการผิดรูปที่ตัวครอบหรือเกิดความเสียหายที่รูปร่างลักษณะของเครื่อง P-touch

การทำความสะอาดหัวพิมพ์และหัวลูกกลิ้ง

ลายเส้นหรือตัวอักษรที่มีคุณภาพต่ำบนฉลากที่พิมพ์ออกมาโดยทั่วไปแล้วแสดงให้เห็นว่าหัวพิมพ์และหัวลูกกลิ้งสกปรก ทำความสะอาดหัวพิมพ์ด้วยก้านสำลีแห้งหรือดลับทเปปในการทำความสะอาดหัวพิมพ์ซึ่งเป็นอุปกรณ์เสริม (TZe-CL4)



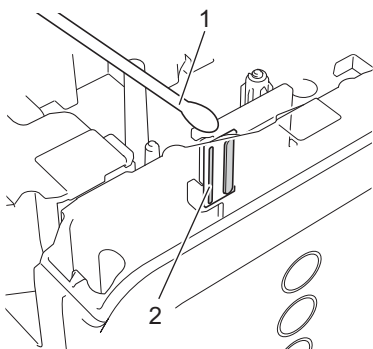
หมายเหตุ

ดูคำแนะนำของดลับทเปปในการทำความสะอาดหัวพิมพ์เพื่อศึกษาวิธีการใช้งาน

! คำเตือน

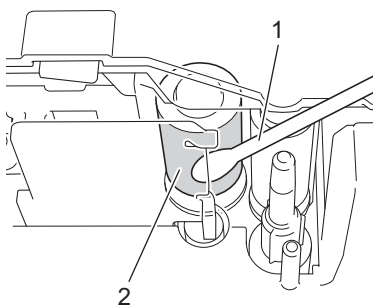
ห้ามสัมผัสกับหัวพิมพ์โดยตรงด้วยมือเปล่า เพราะหัวพิมพ์อาจมีความร้อน

■ หัวพิมพ์



- 1 ก้านสำลี
- 2 หัวพิมพ์

■ หัวลูกกลิ้ง



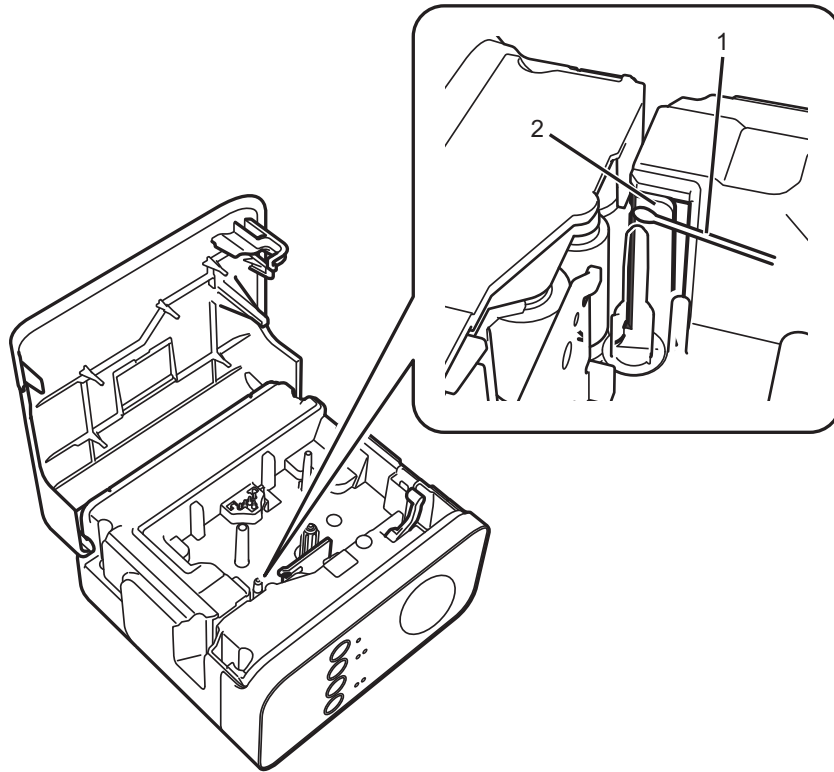
- 1 ก้านสำลี
- 2 หัวลูกกลิ้ง

การทำความสะอาดใบมีดตัดเทป

ควรทำความสะอาดปีละหนึ่งครั้ง โดยการใช้น้ำสบู่ล้างเช็ดที่ใบมีดของเครื่องตัด เพราะเทปกาวอาจเข้าไปติดสะสมอยู่กับใบมีดของเครื่องตัดหลังจากการใช้งานซ้ำหลายครั้ง ให้ถอดขอบของใบมีดที่อาจเป็นสาเหตุให้เทปเข้าไปติดที่ใบมีดออก

⚠ ข้อควรระวัง

ห้ามสัมผัสที่ใบมีดของเครื่องตัดด้วยนิ้วมือ



- 1 ก้านสำลี
- 2 ใบมีดของเครื่องตัด

การแก้ไขปัญหา

หากคุณคิดว่ามีปัญหาเกิดขึ้นกับ P-touch ของคุณ ตรวจสอบแผนผังที่ด้านล่างและปฏิบัติตามเคล็ดลับในการแก้ไขปัญหา
 หากคุณต้องการความช่วยเหลือเพิ่มเติม เว็บไซต์ช่วยเหลือการใช้งานบราเดอร์ มีคำถามที่พบบ่อย และการแก้ไขปัญหาเบื้องต้นล่าสุดไว้ให้กั่กับท่าน
 ดูข้อมูลได้ที่ support.brother.com

■ การดำเนินงานขั้นพื้นฐาน

ปัญหา	วิธีแก้ไข
หลังจากออกจาก P-touch Editor Lite แล้ว ฉันจะทำการรีสตาร์ทโปรแกรมในระหว่างที่ P-touch ยังเปิดใช้งานอยู่ได้อย่างไร?	<ul style="list-style-type: none"> ■ ถอดสาย USB ออกแล้วเสียบอีกครั้งในระหว่างที่ P-touch ยังเปิดใช้งานอยู่ ■ (สำหรับ Windows) เปิดใช้ P-touch Editor Lite จาก [My Computer]
ฉันไม่สามารถเปิดเครื่อง P-touch ได้	ตรวจสอบดูว่าแบตเตอรี่ได้รับการติดตั้งอย่างถูกต้อง รวมทั้งตรวจสอบว่าอะแดปเตอร์จ่ายไฟเชื่อมต่อได้สนิทดีแล้ว
ฉันไม่สามารถออกจาก P-touch Editor Lite ได้	ตรวจสอบข้อความเกี่ยวกับข้อผิดพลาดที่แสดงขึ้นมา และลองแก้ปัญหาตามข้อความนั้น โปรดทราบว่าไม่สามารถออกจากซอฟต์แวร์ได้ในขณะที่กำลังทำการพิมพ์ฉลากอยู่
มีเส้นแนวนอนปรากฏผ่านฉลากที่พิมพ์ออกมา	ลายเส้นหรือตัวอักษรที่มีคุณภาพต่ำบนฉลากที่พิมพ์ออกมาโดยทั่วไปแล้วแสดงให้เห็นว่าหัวพิมพ์และหัวลูกกลิ้งสกปรก ทำความสะอาดหัวพิมพ์ด้วยก้านสำลีหรือดลั้บเทปในการทำความสะอาดหัวพิมพ์ซึ่งเป็นอุปกรณ์เสริม (TZe-CL4) ดูที่ <i>การทำความสะอาดหัวพิมพ์และหัวลูกกลิ้ง</i> ในหน้า 46 * ห้ามสัมผัสกับหัวพิมพ์โดยตรงด้วยมือเปล่า
ตัดฉลากให้ขาดได้ยาก	ควรทำความสะอาดใบมีดด้วยก้านสำลี ดูที่ <i>การทำความสะอาดใบมีดตัดเทป</i> ในหน้า 48 * ห้ามสัมผัสกับใบมีดของเครื่องตัดโดยตรงด้วยมือเปล่า
เมื่อทำการพิมพ์ฉลากออกมา มีระยะขอบ (ช่องว่าง) มากเกินไปทั้งสองด้านของข้อความ (เมื่อใช้ P-touch Editor Lite)	เมื่อมีการตั้งค่าระยะขอบไว้ที่ [กว้าง] ฉลากจะได้รับการพิมพ์ออกมาให้มีระยะขอบประมาณ 25 มม. ทั้งสองด้านของข้อความที่พิมพ์ออกมา ลดระยะขอบได้โดยการเปลี่ยนการตั้งค่าไปที่ [แคบ] ใน P-touch Editor Lite คลิกขวาที่เมาส์และเลือก [ระยะขอบ] จากเมนูที่แสดงขึ้นมา เปลี่ยนการตั้งค่าไปที่ [แคบ]
P-touch ไม่ทำการพิมพ์ หรือตัวอักษรที่พิมพ์ออกมามีรูปแบบที่ไม่ถูกต้อง	<ul style="list-style-type: none"> ■ ตรวจสอบว่าได้ทำการใส่ดลั้บเทปเข้าไปอย่างถูกต้อง ■ ถัดลั้บเทปว่างเปล่า ให้ทำการเปลี่ยนใหม่ ■ ตรวจสอบว่าปิดฝาปิดดลั้บเทปได้แน่นสนิทดีแล้ว
เครื่องไม่ทำงานในขณะที่คุณต้องการจะพิมพ์	<ul style="list-style-type: none"> ■ แบตเตอรี่อาจจะอ่อน ให้ทำการเปลี่ยนแบตเตอรี่ใหม่ ■ ตรวจสอบด้วยว่าใส่แบตเตอรี่เข้าไปได้อย่างถูกต้อง ■ การใช้อะแดปเตอร์ที่ไม่ถูกต้อง; อะแดปเตอร์ที่แนะนำให้ใช้คือ AD-E001
เทปถูกป้อนเข้าเครื่องไม่ถูกต้อง หรือมีเทปติดอยู่ข้างในเครื่อง P-touch	<ul style="list-style-type: none"> ■ ตรวจสอบว่าปลายของเทปที่ใส่เข้าไปอยู่ใต้แนวของตัวป้อนเทป ■ ปุ่ม ป้อน & ตัด ถูกใช้ในขณะที่ทำการพิมพ์ ห้ามแตะที่ปุ่ม ป้อน & ตัด ในระหว่างการพิมพ์
ฉันต้องการจะรีเซ็ต P-touch	เมื่อปิดเครื่อง P-touch แล้ว กดค้างไว้ที่ปุ่ม ป้อน & ตัด พร้อมกับกดที่ปุ่มเปิดปิดเครื่องค้างไว้ เมื่อดวงไฟ Editor Lite เริ่มกระพริบ และดวงไฟแจ้งสถานะติดขึ้นเป็นสีส้ม กดปุ่ม ป้อน & ตัด หกครั้งในระหว่างที่ยังคงกดปุ่มเปิดปิดเครื่องค้างอยู่ P-touch จะได้รับการรีเซ็ตเป็นการตั้งค่าเริ่มต้นจากโรงงาน

A

ปัญหา	วิธีแก้ไข
แยกแถบผ้าหมึกออกจากลูกกลิ้งหมึก	<p>ถ้าแถบผ้าหมึกเสียหาย ให้เปลี่ยนตลับเทปใหม่ ถ้าไม่ทำเช่นนั้น ให้ปล่อยเทปไว้โดยไม่ต้องตัดและถอดตลับเทปออก จากนั้นให้หมุนแถบผ้าหมึกอย่างหลวมๆ ลงบนแกนหมึกดังที่แสดงในรูปภาพ</p> <div data-bbox="938 426 1101 598" style="text-align: center;"> </div> <p>1 แกนหมึก</p>
เครื่อง P-touch หยุดทำงานในขณะที่กำลังพิมพ์ฉลาก	<ul style="list-style-type: none"> ■ เปลี่ยนตลับเทปใหม่ ถ้าสามารถมองเห็นลายบนเทปได้แสดงว่าคุณได้ใช้งานจนสุดปลายของเทปแล้ว ■ เปลี่ยนแบตเตอรี่ใหม่ทั้งหมด หรือเสียบอะแดปเตอร์ AC เข้ากับเครื่อง P-touch โดยตรง ■ เพราะหัวพิมพ์อาจมีความร้อนเกินไป รอสักครู่ และลองทำการพิมพ์ใหม่อีกครั้ง
ฉลากไม่ได้รับการตัดโดยอัตโนมัติ	ตรวจสอบที่การตั้งค่าตัวเลือกในไดรเวอร์เครื่องพิมพ์ สำหรับรายละเอียดเพิ่มเติมเกี่ยวกับตัวเลือกในการตัด ดูข้อมูลได้ที่คำถามที่พบบ่อยใน เว็บไซต์ช่วยเหลือการใช้งานบราเดอร์ หรือกดที่ปุ่ม ป้อน & ตัด เพื่อป้อนและตัดเทป
ฉันต้องการการยืนยันว่าฉันได้ใช้งานซอฟต์แวร์เวอร์ชันล่าสุดแล้ว	ใช้ P-touch Update Software ที่จัดไว้เพื่อยืนยันว่าคุณได้ใช้งานซอฟต์แวร์เวอร์ชันล่าสุดแล้ว สำหรับรายละเอียดเพิ่มเติมเกี่ยวกับ P-touch Update Software ดูข้อมูลได้ที่คำถามที่พบบ่อยใน เว็บไซต์ช่วยเหลือการใช้งานบราเดอร์

■ เครือข่าย


ขั้นแรก โปรดตรวจสอบรายการต่อไปนี้:

มีการติดตั้งแบตเตอรี่ Li-ion ที่สามารถชาร์จไฟใหม่ได้ หรือต่ออะแดปเตอร์ AC คุณจะไม่สามารถใช้งานการเชื่อมต่อเครือข่ายไร้สายได้เมื่อ P-touch ใช้ไฟจากอัลคาไลน์หรือ Ni-MH
เปิดจุดการเข้าถึง (สำหรับระบบไร้สาย) เราเตอร์ หรือฮับและไฟที่เชื่อมต่อกระพริบ
ถอดบรรจุภัณฑ์เพื่อป้องกันออกจากเครื่อง P-touch ให้หมด
ปิดฝาปิดตลับเทปแนบสนิทแล้ว
ใส่ตลับเทปเข้าไปที่ช่องใส่ตลับเทปได้อย่างถูกต้อง

ฉันไม่สามารถกำหนดค่าการตั้งค่าเครือข่ายไร้สายได้

คำถาม	วิธีแก้ไข
การตั้งค่าความปลอดภัย (SSID/คีย์เครือข่าย) ถูกต้องหรือไม่?	<p>ตรวจสอบและเลือกการตั้งค่าความปลอดภัยที่ถูกต้องอีกครั้ง</p> <ul style="list-style-type: none"> ■ เครื่องของคุณอาจจะใช้ชื่อผู้ผลิตหรือชื่อรุ่นของจุดการเข้าถึง LAN ไร้สาย/เราเตอร์เป็นการตั้งค่าความปลอดภัยเริ่มต้น ■ โปรดดูคำแนะนำที่ให้มาเกี่ยวกับจุดการเข้าถึง LAN ไร้สาย/เราเตอร์สำหรับข้อมูลเกี่ยวกับวิธีการหาการตั้งค่าความปลอดภัย ■ โปรดถามผู้ผลิตของจุดการเข้าถึง LAN ไร้สาย/เราเตอร์ หรือสอบถามผู้ให้บริการอินเทอร์เน็ตหรือผู้ดูแลเครือข่ายของคุณ
คุณกำลังใช้ตัวกรอง MAC แอดเดรสอยู่หรือไม่?	ตรวจสอบว่า MAC แอดเดรสของเครื่อง P-touch อนุญาตให้ใช้ตัวกรองหรือไม่ คุณสามารถหา MAC แอดเดรสได้ใน [การตั้งค่าการสื่อสาร] ของเครื่องมือในการตั้งค่าเครื่องพิมพ์ ดูการใช้งานการตั้งค่าการสื่อสาร ในหน้า 19 สำหรับรายละเอียดเกี่ยวกับ [การตั้งค่าการสื่อสาร]
จุดการเข้าถึง LAN ไร้สาย/เราเตอร์อยู่ในโหมดหลับหรือไม่? (*ไม่แสดง SSID)	<ul style="list-style-type: none"> ■ คุณควรใส่ชื่อ SSID ที่ถูกต้องในระหว่างการติดตั้งหรือเมื่อใช้งาน [การตั้งค่าการสื่อสาร] ในเครื่องมือในการตั้งค่าเครื่องพิมพ์ ■ ตรวจสอบชื่อ SSID ในวิธีการใช้งานที่ให้มาเกี่ยวกับจุดการเข้าถึง LAN ไร้สาย/เราเตอร์ของคุณแล้วกำหนดค่าเครือข่ายไร้สายใหม่
เครื่อง P-touch ของคุณเชื่อมต่อกับจุดการเข้าถึง LAN ไร้สาย/เราเตอร์หรือไม่?	ตรวจสอบว่าไฟสัญญาณ Wi-Fi หรือไฟสัญญาณ NFC ติดหรือไม่

ไม่สามารถใช้เครื่อง P-touch พิมพ์ผ่านเครือข่ายได้
ไม่พบเครื่อง P-touch ในเครือข่าย แม้การติดตั้งจะเสร็จสมบูรณ์แล้วก็ตาม

คำถาม	วิธีแก้ไข
ได้กำหนด IP แอดเดรสที่ใช้ได้ให้แก่เครื่อง P-touch แล้วหรือไม่?	<ul style="list-style-type: none"> ■ ตรวจสอบ IP แอดเดรสและซับเน็ตมาส์ก ตรวจสอบว่าทั้ง IP แอดเดรสและซับเน็ตมาส์กของเครื่องคอมพิวเตอร์ของคุณและเครื่อง P-touch นั้นเชื่อมต่อในเครือข่ายเดียวกันหรือไม่ สำหรับข้อมูลเพิ่มเติมเกี่ยวกับการตรวจสอบ IP แอดเดรสและซับเน็ตมาส์ก โปรดสอบถามผู้ดูแลเครือข่ายของคุณ ■ (Windows) ยืนยัน IP แอดเดรส ซับเน็ตมาส์ก และการตั้งค่าเครือข่ายอื่นๆ ของคุณด้วย [การตั้งค่าการสื่อสาร] ในเครื่องมือในการตั้งค่าเครื่องพิมพ์ ดู <i>การใช้งานการตั้งค่าการสื่อสาร</i> ในหน้า 19 สำหรับรายละเอียดเกี่ยวกับ [การตั้งค่าการสื่อสาร]
งานพิมพ์ครั้งก่อนของคุณล้มเหลวหรือไม่?	<ul style="list-style-type: none"> ■ หากงานพิมพ์ที่ล้มเหลวยังคงอยู่ในคิวการพิมพ์ของเครื่องคอมพิวเตอร์ โปรดลบงานพิมพ์ดังกล่าวออก ■ ตัวอย่างเช่น เมื่อใช้ Windows 7: <ul style="list-style-type: none">  , [อุปกรณ์และเครื่องพิมพ์] และเลือกเครื่องของคุณจาก [เครื่องพิมพ์และโทรสาร] ดับเบิลคลิกไอคอน ของเครื่องของคุณ แล้วจึงเลือก [ยกเลิกเอกสารทั้งหมด] ในเมนู [เครื่องพิมพ์]
เครื่อง P-touch ของคุณเชื่อมต่อกับจุดการเข้าถึง LAN ไร้สาย/เราเตอร์หรือไม่?	ตรวจสอบว่าไฟสัญญาณ Wi-Fi หรือไฟสัญญาณ NFC ติดหรือไม่
ฉันได้ตรวจสอบและลองวิธีการต่างๆ ด้านบนแล้ว แต่เครื่อง P-touch ก็ยังไม่สามารถพิมพ์ได้ มีอะไรที่ฉันควรทำอีกหรือไม่?	ถอนการติดตั้งไดรเวอร์เครื่องพิมพ์และซอฟต์แวร์ แล้วทำการติดตั้งใหม่อีกครั้ง

A

ขั้นตอนการตรวจสอบว่าอุปกรณ์เครือข่ายของสำนักงานได้อย่างถูกต้องหรือไม่

คำถาม	วิธีแก้ไข
เครื่อง P-touch ของคุณ จุดการเข้าถึง/เราเตอร์ หรือฮับเครือข่ายเปิดอยู่หรือไม่?	ตรวจสอบให้แน่ใจว่าคุณได้ยืนยันคำแนะนำทั้งหมดแล้ว <i>ขั้นแรก</i> <i>โปรดตรวจสอบรายการต่อไปนี้เป็นหน้า 51</i>
ฉันจะหาการตั้งค่าเครือข่ายของเครื่อง P-touch เช่น IP แอดเดรสได้ที่ไหน?	ตรวจสอบ [การตั้งค่าการสื่อสาร] ในเครื่องมือในการตั้งค่าเครื่องพิมพ์ ดู <i>การใช้งานการตั้งค่าการสื่อสาร</i> ในหน้า 19 สำหรับรายละเอียดเกี่ยวกับ [การตั้งค่าการสื่อสาร]
เครื่อง P-touch ของคุณเชื่อมต่อกับ จุดการเข้าถึง LAN ไร้สาย/ เราเตอร์หรือไม่?	ตรวจสอบว่าไฟสัญญาณ Wi-Fi หรือไฟสัญญาณ NFC ติดหรือไม่

อื่น ๆ

คำถาม	วิธีแก้ไข
ฉันต้องการจะรีเซ็ตการตั้งค่าเครือข่าย P-touch	เมื่อปิดเครื่อง P-touch แล้ว กดค้างไว้ที่ปุ่ม ป้อน & ตัด พร้อมกับกดที่ปุ่มเปิดปิดเครื่อง ค้างไว้ เมื่อดวงไฟ Editor Lite เริ่มกระพริบ และดวงไฟแจ้งสถานะติดขึ้นเป็นสีส้ม กดปุ่ม ป้อน & ตัด สองครั้งในระหว่างที่ยังคงกดปุ่มเปิดปิดเครื่องค้างอยู่ การตั้งค่าเครือข่ายจะได้รับการรีเซ็ตเป็นการตั้งค่าเริ่มต้นจากโรงงาน เพื่อปิดการตั้งค่า APIPA และรีเซ็ตการตั้งค่าเครือข่าย กดที่ปุ่ม ป้อน & ตัด สี่ครั้ง

brother