

RJ-3050 Gebruikershandleiding Nederlands

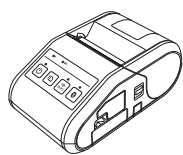
Hartelijk dank voor de aanschaf van de Brother RJ-3050 mobiele printer. Lees de meegeleverde Gebruikershandleiding en de Handleiding product veiligheid voor het gebruik van de printer. Voor gedetailleerde bedieningsinstructies kunt u de Online Gebruikershandleiding bekijken (Brother Solutions Center op <http://support.brother.com/>). Bewaar deze documenten op een handige plaats zodat u er later dingen in kunt opzoeken. Voor het downloaden van de nieuwste handleidingen, bezoek u het Brother Solutions Center (<http://support.brother.com/>), waar u ook de nieuwste stuurprogramma's en hulpprogramma's voor uw printer kunt downloaden, FAQ's en tips voor het oplossen van problemen kunt lezen en meer kunt leren over speciale afdrukoplossingen.

Gedrukt in China
LBD538001

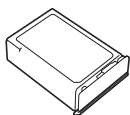


Uitpakken van de RJ-3050

Controleer voor gebruik of het pakket alle onderstaande onderdelen bevat.



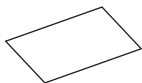
Printer



Oplaadbare
li-ionbatterij



Riemclip



Gebruikershandleiding

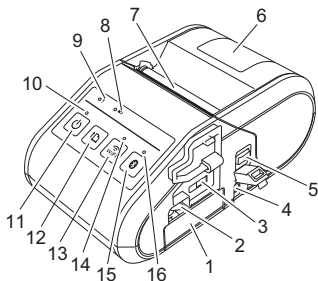


Handleiding product
veiligheid



Kruiskopschroef

Algemene beschrijving

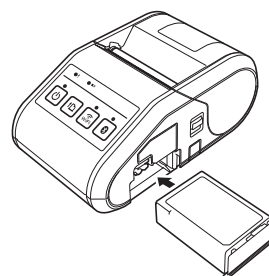


- | | |
|------------------------------------|---------------------------------|
| 1 Batterijcompartiment | 12 Doorvoerknop |
| 2 Batterijklep | (Om het papier door te voeren |
| 3 Mini-USB-poort | of de printerinstellingen af te |
| 4 Gelijkstroom-aansluiting | drukken) |
| 5 Knop voor het openen van de klep | 13 WiFi-knop |
| 6 Klep van het compartiment voor | 14 Statuslampje Wi-Fi |
| de RD-rol | 15 Bluetooth-knop |
| 7 Papieruitvoer | (Om te communiceren met uw |
| 8 Batterij-statuslampje | computer/adaptor of |
| 9 Statuslampje | netwerktoegangspunt/router |
| 10 Voedinglampje | die met Bluetooth is uitgerust) |
| 11 Aan/uit-knop | 16 Statuslampje Bluetooth |
| (Om de printer aan en uit te | |
| zetten) | |

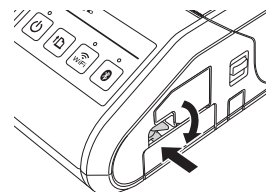
De oplaadbare li-ionbatterij gebruiken

De oplaadbare li-ionbatterij plaatsen

1. Zorg dat de batterijvergrendeling omhoog staat en plaats de batterij in het batterijcompartiment met de batterijklep gekoppeld aan de batterij. Zorg dat het contactpunt van de batterij naar voren wijst.



2. Als de batterij is geplaatst, duwt u de batterij voorzichtig in de uitsparing en drukt u de gelijktijdig de batterijvergrendeling naar beneden totdat het de batterij op zijn plaats vergrendeld.



Verwijderen van de oplaadbare li-ionbatterij

Duw de batterij voorzichtig omhoog en trek de batterijvergrendeling naar boven om de batterij te ontgrendelen. Daarna kunt u de batterij verwijderen.

Hiermee zet u de printer aan of uit

Aan: houd de Aan/uit-knop ingedrukt totdat het voedingslampje groen oplicht. Uit: houd de Aan/uit-knop ingedrukt totdat het statuslampje rood oplicht.

OPMERKING

U mag de batterij pas verwijderen of de stroom uitschakelen om de printer uit te zetten als het statuslampje uit gaat.

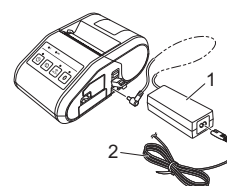
Opladen van de li-ionbatterij

1. Controleer of de oplaadbare li-ionbatterij zich in de printer bevindt.
2. Gebruik de netadapter en het netsnoer om de printer aan te sluiten op een wandcontactdoos (zie: *Aansluiten op een wandcontactdoos voor wisselstroom (optioneel)*), of gebruik een autolader om de printer aan te sluiten op gelijkstroom (zie: *Aansluiten op een spanningsdoos voor wisselstroom (optioneel)*).
3. Het batterij-statuslampje brandt oranje als de batterij wordt opgeladen. Als de oplaadbare li-ionbatterij volledig is opgeladen, dooft het batterij-statuslampje. Haal de netadapter of autolader van de gelijkstroom-aansluiting. Zie de Online Gebruikershandleiding voor details.

Aansluiten op een wandcontactdoos voor wisselstroom (optioneel)

Sluit de printer aan op een wandcontactdoos om de oplaadbare batterij op te laden.

1. Sluit de netadapter aan op de printer.
2. Sluit het netsnoer aan op de netadapter.
3. Steek de stekker van het netsnoer in een wandcontactdoos (100-240 V wisselstroom, 50-60 Hz).

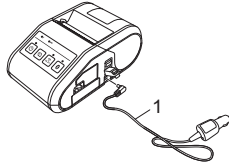


- 1 Netspanningsadapter
- 2 Netsnoer

Aansluiten op een spanningsdoos voor wisselstroom (optioneel)

Sluit de printer aan op een 12 V contact (aansteker, enz.) in de auto om de oplaadbare batterij op te laden.

1. Sluit de autolader aan op een 12 V contact in de auto.
2. Sluit de autolader aan op de printer.




1 Autolader

OPMERKING

Een batterijlader (optie) en houder (optie) kunnen ook worden gebruikt voor het opladen.

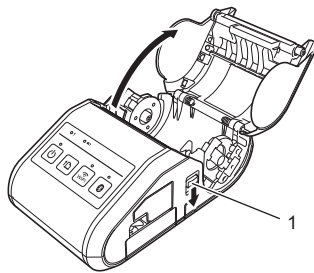
Bonnen afdrukken

1. Installeer het printerstuurprogramma dat u hebt gedownload van de webpagina. (Zie de het onderdeel *De stuurprogramma's installeren.*)
2. Zorg dat de printer wordt gevoed met een opgeladen batterij.
3. Plaats een RD-rol.
4. Houd de  Aan/uit-knop ingedrukt om de printer in te schakelen. Het voedingslampje zou groen moeten branden.
5. Sluit de printer aan op een computer of handapparaat via een USB-kabel, Bluetooth of Wi-Fi.
6. Druk bonnen af.

Zie de Online Gebruikershandleiding voor details.

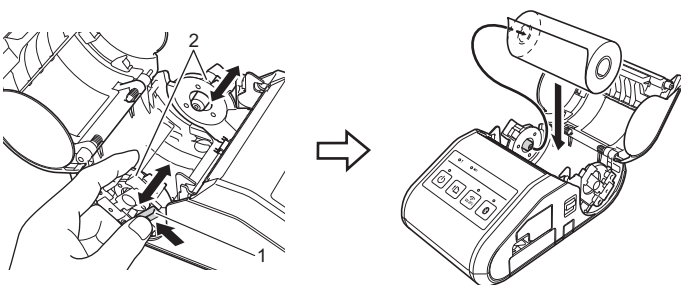
Instellen van de RD-rol

1. Houd de knop voor het openen van de klep ingedrukt om de klep van het compartiment voor de RD-rol te openen.



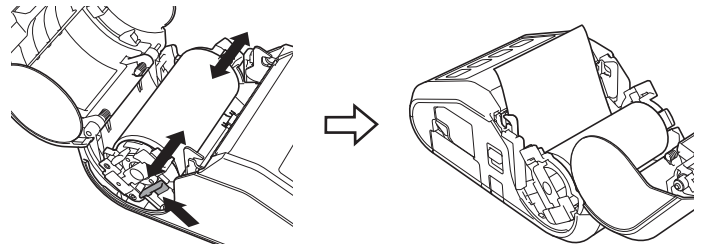
1 Knop voor het openen van de klep

2. Til de aanpassingshendel van de rolgeleider (1) op en trek de rolgeleiders naar buiten om ruimte te maken. Plaats een RD-rol omgekeerd in het compartiment voor de RD-rol zodat de toevoer van onderaf komt, zoals weergegeven.



1 Aanpassingshendel rolgeleider
2 Rolgeleider

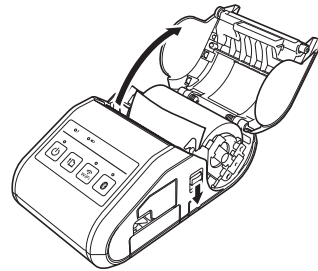
3. Til de aanpassingshendel van de rolgeleider (1) op en druk de beide rolgeleiders (2) aan tot de breedte van de rol. Zorg dat de RD-rol recht is gepositioneerd in het compartiment van de RD-rol.



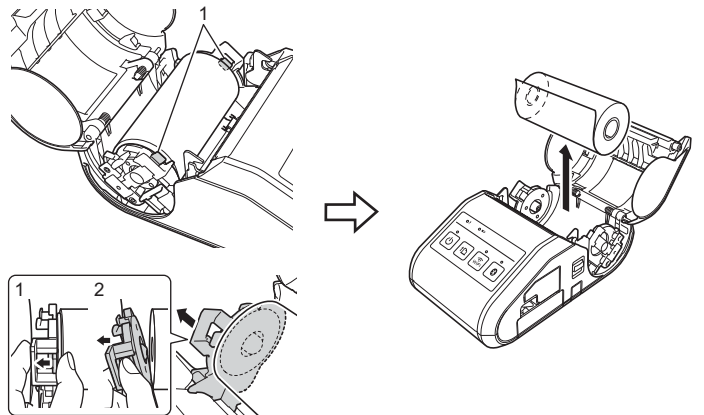
4. Druk het midden van de klep omlaag om de klep van het compartiment voor de RD-rol te sluiten totdat de klep zich vergrendelt.

De RD-rol verwijderen

1. Druk op de knop voor het openen van de klep en open vervolgens de klep van het compartiment voor de RD-rol.



2. Duw tegen de rolontgrendelingshendel en licht gelijktijdig de rolgeleider iets op. Verwijder vervolgens de rol. De rol kan worden verwijderd zonder de positie van de rolgeleider aan te passen. Kantel de rolgeleider niet met kracht te ver omhoog. Hierdoor zou de rolgeleider kunnen breken.

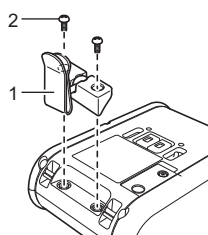


1 Rolontgrendelingshendel

De riemclip bevestigen

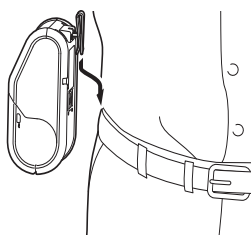
Als u de printer buiten kantoor gebruikt, kunt u de meegeleverde riemclip aan de printer bevestigen en vastmaken aan uw riem.

1. Zet de beide kruiskopschroeven vast op de achterkant van de printer zoals weergegeven.



- 1 Riemclip
- 2 Kruiskopschroef

2. Maak de clip vast aan uw riem.



BELANGRIJK

- Zorg ervoor dat de riemclip degelijk aan de printer is bevestigd. Als de riemclip niet degelijk bevestigd is, bestaat het risico dat de printer valt en letsel veroorzaakt.
- Zorg ervoor dat de riemclip degelijk is bevestigd aan de riem van de drager. Als de riemclip niet degelijk bevestigd is, bestaat het risico dat de printer valt en letsel veroorzaakt.

De stuurprogramma's installeren

Installeer het stuurprogramma voor de printer en P-touch Editor-software voor het gebruik van de printer.

1. Bezoek onze website (<http://www.brother.com/inst/>) en download het installatieprogramma voor de software en de documentatie.
2. Dubbelklik op het bestand downloaded.exe en volg de instructies op het scherm om de installatie uit te voeren. In het dialoogvenster voor het selecteren van de onderdelen die u wilt installeren, moet u de vereiste software selecteren.

Draadloze netwerkverbindingen

Bluetooth-verbinding

BELANGRIJK

Om ervoor te zorgen dat de printer en de met Bluetooth uitgeruste computer of adapter kunnen communiceren, moet u eerst de printer met de computer of het handapparaat koppelen met behulp van de software voor Bluetooth-beheer.

1. Houd de Aan/uit-knop ingedrukt om de printer aan te zetten en druk op de Bluetooth-knop.
2. Gebruik de software voor Bluetooth-beheer om de printer te detecteren. Nu is de Bluetooth-communicatie beschikbaar.

Wi-Fi-verbinding

BELANGRIJK

Voor communicatie tussen de printer en het netwerktoegangspunt of de router moeten eerst het printerstuurprogramma en het hulpprogramma voor het opgeven van printerinstellingen worden geïnstalleerd.

Houd de Aan/uit-knop ingedrukt om de printer aan te zetten en druk op de Wi-Fi-knop. Nu is de Wi-Fi-communicatie beschikbaar.

Zie de Online Gebruikershandleiding voor details.





LED-lampjes

- = Lampje brandt
- = Lampje knippert
- = Lampje knippert 1 of 2 keer in elke kleur en dooft daarna
- = Lampje brandt of knippert in een van de kleuren of patronen
- (uit) = Lampje is uit

G = Groen
O = Oranje
R = Rood
B = Blauw

Voorbeeld: G = Lampje knippert groen

Voedings-lampje	Status-lampje	WiFi (Wi-Fi)	Bluetooth	Omschrijving
G				De printer is ingeschakeld
	O			Klep van het compartiment voor de rol is open
G				De printer ontvangt gegevens Bezig met gegevensoverdracht
G	R			Fout Afdrukfout Doorvoertfout Fout wegens geopende klep Communicatiefout Beeldverwerkingsfout Fout tijdens zoeken in de database Fout wegens ontbreken van sjabloon Fout zoeken naar toegangspunt Fout tijdens verbinden met toegangspunt Beveiligingsfout
R	R	(uit)	(uit)	Fout Batterijfout Fout bij massaopslag
R	R	B	B	Systeemfout
		B (één keer per drie seconden)		Draadloos ingeschakeld, niet verbonden
		B		Draadloos ingeschakeld, verbonden
		B (één keer per seconde)		WPS instellen
			B	Bluetooth aan
			B (één keer per seconde)	Koppelen met Bluetooth
O	(uit)	B	B	Reset
O	(uit)	B	B	Formatteren voltooid (als [afdrukgegevens na te zijn afgedrukt] is ingesteld op [Alle afdrukgegevens wissen])
O				Afkoelen
G	G	(uit)	(uit)	Massaopslagmodus actief
G	G	(uit)	B	Bestand verwerken in massaopslagmodus
G	R	(uit)	(uit)	Initialiseren

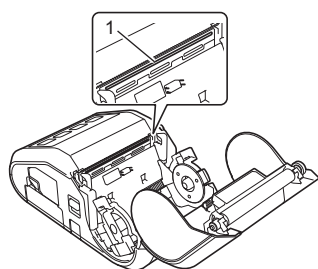
(Batterij)	Omschrijving
 (één keer per seconde)	Batterij moet worden opgeladen
 (twee keer per 4 seconde)	Oplaadbare batterij: bijna leeg
 (één keer per 4 seconden)	Oplaadbare batterij: half vol
 (uit)	Opladen
	Oplaadbare batterij: vol Opladen voltooid

De printer onderhouden

De printer moet worden onderhouden als dit nodig is. In sommige omgevingen (bijvoorbeeld in stoffige ruimtes) kan echter een frequenter onderhoud vereist zijn.

De printkop onderhouden

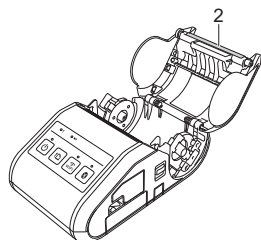
Veeg de printkop schoon met een wattenstaafje.



1 Printkop

De rol onderhouden

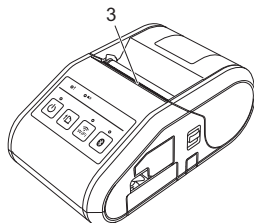
Verwijder vuil van de rol met een stukje plakband of een pluisvrije doek. Zorg er na het reinigen van de rol voor dat er geen pluisjes of ander materiaal is achtergebleven op de rol.



2 Rol


De papieruitvoer onderhouden

Als de papieruitvoer vuil wordt, houd dan de Aan/uit-knop ingedrukt om de printer uit te zetten en maak de papieruitvoer schoon met een doek die licht bevochtigd is met isopropylalcohol.



3 Papieruitvoer


De printerinstellingen afdrucken

U kunt op de doorvoerknop  drukken om een rapport af te drukken met de volgende printerinstellingen:

- Programmaversie
- Overzicht printergebruik
- Testpatroon ontbrekende punten
- Informatie over de printerconfiguratie
- Lijst met doorgestuurde gegevens
- Netwerkinstellingsgegevens

OPMERKING

- U kunt in het configuratieprogramma voor de printer instellen welke gegevens worden afgedrukt.
- De naam van het knooppunt staat in de printerinstellingen. De standaardnaam van het knooppunt is "BRWxxxxxxxxxx". ("xxxxxxxxxx" is gebaseerd op het MAC-adres/Ethernet-adres van de printer.)

1. Zorg dat er een rol met bonnenpapier van 76,2 mm is geplaatst en dat de klep van het compartiment voor de RD-rol is gesloten.
2. Schakel de printer in.
3. Houd de doorvoerknop  ingedrukt totdat het voedingslampje groen begint te knipperen. De instellingen worden afgedrukt.

OPMERKING

- Voor het afdrucken van configuratie-instellingen van de printer raden wij aan een rol van 76,2 mm te gebruiken.
- U kunt deze handeling ook uitvoeren met het hulpprogramma voor de printerinstellingen.

Zie de Online Gebruikershandleiding voor details.

Internetadressen

Algemene Brother-website: <http://www.brother.com>
 Brother Developer Center: <http://www.brother.com/product/dev/>
 Voor veelgestelde vragen (FAQ), productondersteuning, technische vragen, updates van stuurprogramma's en hulpprogramma's kijkt u op: <http://support.brother.com/>