

RJ-3150 Manual do Utilizador Português

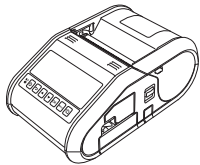
Obrigado por ter adquirido a impressora móvel Brother RJ-3150. Leia o Manual do Utilizador e o Guia de Segurança de Produto incluídos antes de utilizar a impressora. Para obter instruções detalhadas de funcionamento, consulte o Guia On-line do Utilizador (no Brother Solutions Center, em <http://support.brother.com/>). Sugerimos que mantenha estes documentos num local acessível para futuras consultas. Para transferir os manuais mais recentes, visite o Brother Solutions Center (<http://support.brother.com/>), onde também pode obter os controladores e utilitários mais recentes para a sua impressora, ler perguntas frequentes (FAQ) e sugestões de resolução de problemas ou saber mais sobre soluções especiais de impressão.

Impresso na China
LBD543001

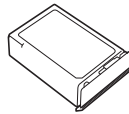


Desembalar a RJ-3150

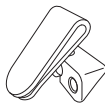
Verifique se a embalagem contém o seguinte antes de utilizar a impressora.



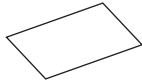
Impressora



Bateria recarregável de íões de lítio



Mola para cinto



Manual do Utilizador



Guia de Segurança de Produto

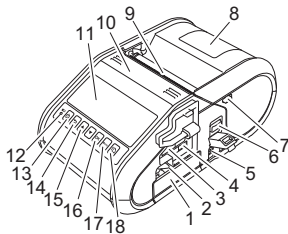


Pilha do relógio interno



Parafusos Phillips

Descrição geral

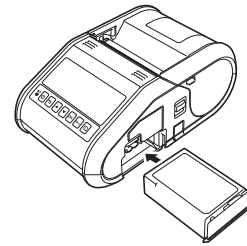


- | | |
|-------------------------------------|---|
| 1 Compartimento da bateria | 11 Visor LCD |
| 2 Trinco da bateria | 12 Indicador de BATERIA |
| 3 Porta de entrada USB | 13 Botão ⏻ (Energia) (Para ligar/desligar a impressora) |
| 4 Porta mini-USB | 14 Botão CANCELAR |
| 5 Conetor de corrente contínua (CC) | 15 Botão de cursor (CIMA/BAIXO) |
| 6 Patilha de abertura da tampa | 16 Botão OK |
| 7 Trinco do descolador | 17 Botão Menu |
| 8 Tampa do compartimento do rolo RD | 18 Botão ⏻ (Alimentação) (Para alimentar o papel ou imprimir as definições da impressora) |
| 9 Saída de papel | |
| 10 Descolador de etiquetas | |

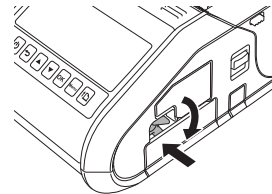
Utilizar a bateria recarregável de íões de lítio

Instalar a bateria recarregável de íões de lítio

1. Certifique-se de que o trinco da bateria está levantado e, em seguida, insira a bateria no compartimento da bateria com a tampa da bateria instalada na mesma. Certifique-se de que a extremidade com terminais da bateria está virada para dentro.



2. Com a bateria inserida e enquanto pressiona ligeiramente a bateria para o interior da cavidade, baixe o trinco da bateria até ouvir um estalido, travando a bateria no devido lugar.



Retirar a bateria recarregável de íões de lítio

Enquanto pressiona ligeiramente a bateria, levante o trinco da bateria para a destravar e, em seguida, retire a bateria.

Ligar ou desligar a impressora

Para ligar: prima sem soltar o botão ⏻ (Energia) até que o visor LCD se acenda. Para desligar: prima sem soltar o botão ⏻ (Energia) até que a mensagem "Sistema deslig" seja apresentada no visor LCD.

NOTA

NÃO retire a bateria nem a ficha de alimentação de corrente para desligar a impressora até que o visor LCD se apague.

Recarregar a bateria de íões de lítio

1. Certifique-se de que a bateria recarregável de íões de lítio está instalada na impressora.
2. Utilize o transformador de corrente e o cabo de alimentação de CA para ligar a impressora a uma tomada de alimentação de CA (consulte *Ligar a uma tomada de alimentação de CA (opcional)*) ou utilize o carregador de isqueiro para ligar a impressora a uma tomada de alimentação de CC (consulte *Ligar a uma tomada de alimentação de CC (opcional)*).
3. O indicador luminoso da bateria acende-se a laranja quando a bateria está a carregar.

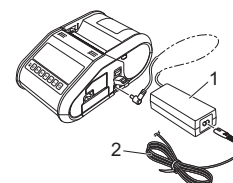
Quando a bateria recarregável de íões de lítio estiver totalmente carregada, o indicador luminoso da bateria apaga-se. Desligue o transformador de corrente ou o carregador de isqueiro do conetor de CC da bateria.

Para obter mais detalhes, consulte o Guia On-line do Utilizador.

Ligar a uma tomada de alimentação de CA (opcional)

Ligue a impressora a uma tomada de alimentação de CA próxima para carregar a bateria recarregável.

1. Ligue o transformador de corrente à impressora.
2. Ligue o cabo de alimentação de CA ao transformador de corrente.
3. Ligue o cabo de alimentação de CA a uma tomada de alimentação de CA próxima (100-240 V CA, 50/60 Hz).

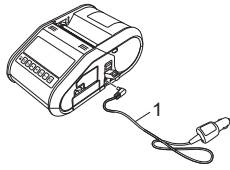


- 1 Transformador de corrente
- 2 Cabo de alimentação de CA

Ligar a uma tomada de alimentação de CC (opcional)

Ligue a impressora à tomada de alimentação de 12 V CC do seu veículo (isqueiro, etc.) para carregar a bateria recarregável.

1. Ligue o carregador de isqueiro à tomada de alimentação de 12 V CC do veículo.
2. Ligue o carregador de isqueiro à impressora.



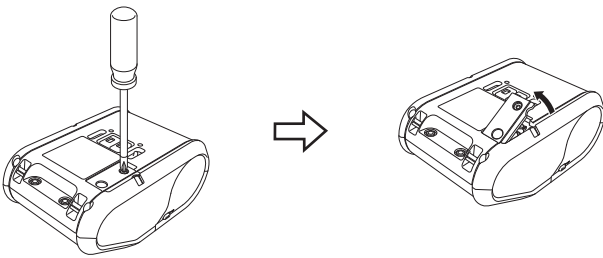
1 Carregador de isqueiro

NOTA

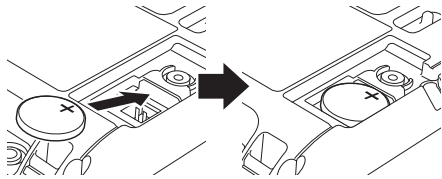
Também é possível utilizar um carregador da bateria (opcional) e um suporte (opcional) para o carregamento.

Instalar a pilha do relógio

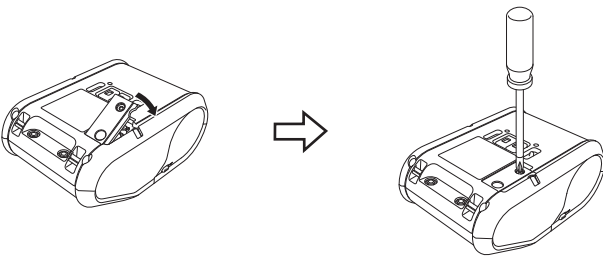
1. Abra a tampa da pilha com uma chave de cruz.



2. Insira a pilha fornecida no espaço previsto, certificando-se de que a pilha está nivelada e de que o lado positivo fica virado para cima.



3. Volte a colocar a tampa da pilha.



Definir o idioma do visor LCD

Prima o botão [Menu], [▲] ou [▼] para escolher o menu [Administration] (Administração) e, em seguida, prima o botão [OK]. A palavra-passe predefinida é "1111".

Selecione [#Language] (#Idioma) e, em seguida, prima o botão [OK].
Selecione um idioma e, em seguida, prima o botão [OK].

Imprimir recibos ou etiquetas

1. Instale o controlador da impressora e o software que transferiu da página Web. (Consulte a secção *Instalar os controladores*.)
2. Certifique-se de que a impressora é alimentada através de uma bateria carregada.
3. Ligue a energia da impressora.
4. Ligue a impressora a um computador ou dispositivo portátil através de um cabo USB, Bluetooth ou Wi-Fi.
5. Insira o rolo RD.
6. Imprima recibos ou etiquetas.

Para obter mais detalhes, consulte o Guia On-line do Utilizador.

Instalar o rolo RD

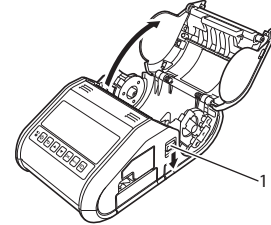
Quando não utilizar o descolador de etiquetas

NOTA

Também pode visualizar informações sobre o carregamento de papel na secção de Ajuda. Com a impressora ligada, abra a tampa do compartimento do rolo RD e prima o botão [Menu] na impressora.

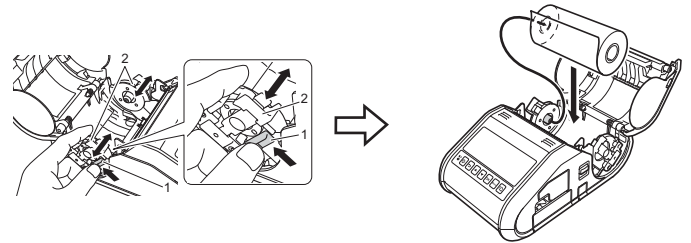


1. Pressione a patilha de abertura da tampa para abrir a tampa do compartimento do rolo RD.

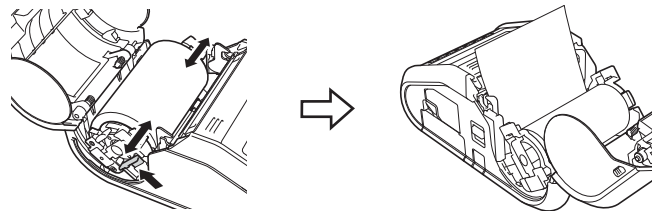


1 Patilha de abertura da tampa

2. Abra as guias do rolo ao levantar a patilha de ajuste das guias do rolo (1) e puxe as guias do rolo para fora. Insira um rolo RD no compartimento do rolo RD, com o rolo a ser alimentado pela parte inferior, como ilustrado.



3. Enquanto mantém levantada a patilha de ajuste das guias do rolo (1), empurre ambas as guias do rolo (2) para se ajustarem à largura do rolo. Insira o rolo RD de modo a ficar posicionado a direito no compartimento do rolo RD.



4. Feche o compartimento do rolo RD ao pressionar o centro da tampa até encaixar em posição.

Quando utilizar o descolador de etiquetas

NOTA

- Também pode visualizar informações sobre a instalação do descolador de etiquetas e o carregamento de papel na secção de Ajuda. Com a impressora ligada, abra a tampa do compartimento do rolo RD e prima o botão [Menu] na impressora.

- Um vídeo sobre a instalação do descolador de etiquetas está disponível no seguinte endereço:
<http://solutions.brother.com/movie/d532/>

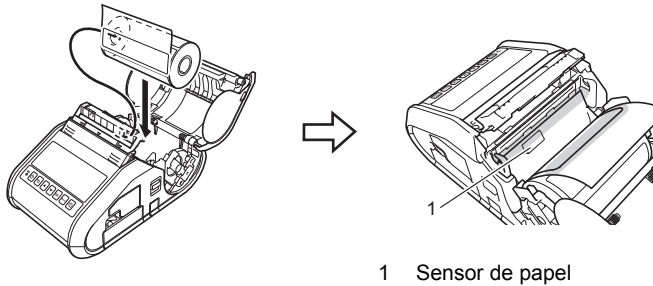


1. Pressione a patilha de abertura da tampa para abrir a tampa do compartimento do rolo RD.
2. Pressione ambos os lados do descolador de etiquetas na direção da parte traseira da impressora. O descolador irá mover-se para cima e para fora da impressora. Em seguida, retire totalmente o descolador da impressora até que as marcas ▼ no descolador sejam visíveis, como ilustrado.

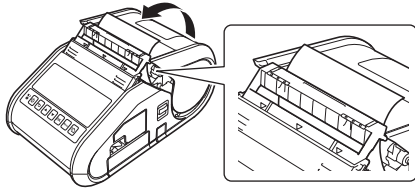


Instalar o rolo RD (continuação)

- Descole a primeira etiqueta do rolo RD. Depois, insira o rolo RD de modo a que a margem superior da segunda etiqueta fique à mesma altura da margem superior da chapa do sensor de papel.



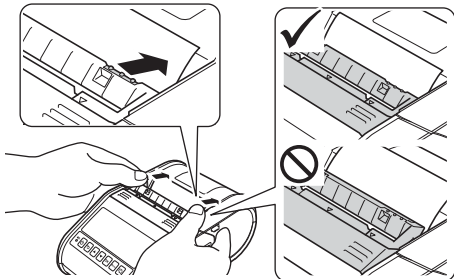
- Feche a tampa do compartimento do rolo RD. Certifique-se de que o descolador de etiquetas se encontra na parte superior da tampa.



IMPORTANTE

Certifique-se de que as etiquetas não ficam presas nos rolos do descolador. O papel de proteção das etiquetas pode não ter sido descolado.

- De modo a eliminar qualquer folga no rolo, puxe ligeiramente o papel passado através da saída de papel até não conseguir puxar mais.
- Pressione ambos os lados do descolador de etiquetas (---) até que o mesmo encaixe no devido lugar.

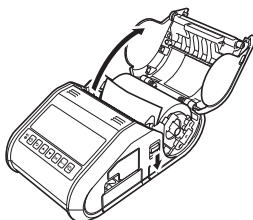


NOTA

Para abrir a tampa do compartimento do rolo RD quando o descolador de etiquetas estiver instalado, solte primeiro os trincos do descolador de ambos os lados da impressora antes de pressionar a patilha de abertura da tampa.

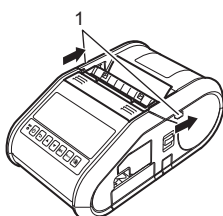
Retirar o rolo RD

- Pressione a patilha de abertura da tampa e, em seguida, abra a tampa do compartimento do rolo RD.



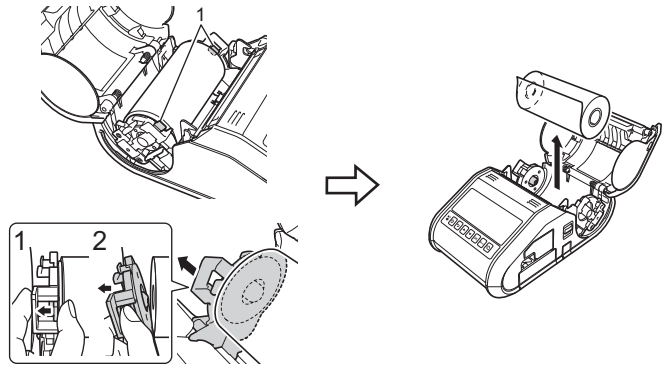
NOTA

Quando utilizar o descolador de etiquetas, solte primeiro os trincos do descolador de ambos os lados da impressora antes de pressionar a patilha de abertura da tampa.



1 Trinco do descolador

- Enquanto mantém pressionadas as patilhas de libertação do rolo, incline ligeiramente as guias do rolo e retire o rolo. O rolo pode ser retirado sem alterar a posição das guias do rolo. Não incline nem force em demasia as guias do rolo. Caso contrário, pode partir uma ou ambas as guias do rolo.



1 Patilhas de libertação do rolo

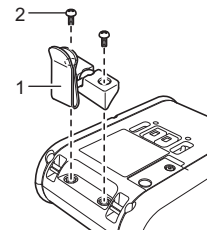
NOTA

Quando utilizar o descolador de etiquetas, certifique-se de que o papel de proteção não fica preso ao retirar o rolo RD.

Fixar a mola para cinto

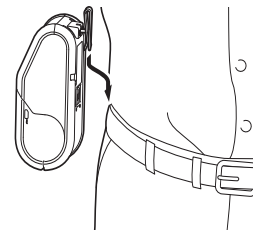
Quando utilizar a impressora fora do escritório, pode fixar a mola para cinto incluída na impressora e prender a mola no seu cinto.

- Aperte os parafusos de cabeça Phillips na parte traseira da impressora, como ilustrado.



1 Mola para cinto
2 Parafuso Phillips

- Prenda a mola no seu cinto.



IMPORTANTE

Certifique-se de que a mola para cinto está devidamente fixa à impressora e ao cinto do utilizador. Existe um risco de ferimentos se a mola para cinto não estiver devidamente fixa e a impressora cair.

Instalar os controladores

Instale o controlador da impressora e o software P-touch Editor antes de utilizar a impressora.

- Visite o nosso site (<http://www.brother.com/inst/>) e transfira o programa de instalação do software e os documentos.
- Faça duplo clique no ficheiro executável (.exe) transferido e siga as instruções no ecrã para prosseguir com a instalação. Na caixa de diálogo de seleção dos elementos a instalar, escolha o software necessário.

Ligações a redes sem fios

Ligação por Bluetooth

IMPORTANTE

Para que a impressora e o seu computador equipado com Bluetooth ou adaptador de Bluetooth possam comunicar, tem primeiro de emparelhar a impressora com o computador ou dispositivo portátil através do software de gestão de Bluetooth.

1. Prima o botão [Menu], [▲] ou [▼] para seleccionar o menu [Bluetooth] e, em seguida, prima o botão [OK]. Defina a opção [Bluetooth (Lig/Desl)] para [Ligado].
2. Utilize o seu software de gestão de Bluetooth para encontrar a impressora. A comunicação Bluetooth está agora disponível.

Ligação Wi-Fi

IMPORTANTE

Para que a impressora e o seu ponto de acesso ou router de rede comuniquem, tem primeiro de instalar o controlador da impressora e a Ferramenta de definições da impressora.

1. Prima o botão [Menu], [▲] ou [▼] para escolher o menu [WLAN] e, em seguida, prima o botão [OK]. Defina a opção [WLAN (Ligada/Desligada)] para [Ligado]. A comunicação Wi-Fi está agora disponível.

Para obter mais detalhes, consulte o Guia On-line do Utilizador.

Indicadores da bateria

- = Indicador aceso
 - (com pontos) = Indicador intermitente
 - (apagado) = Indicador apagado
- L = Laranja

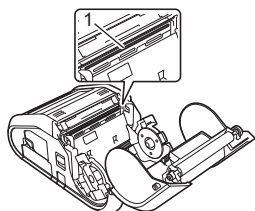
Exemplo: L ■ (com pontos) = Indicador intermitente a laranja

(Bateria)	Descrição
L ■ (com pontos) (Uma vez por segundo)	A bateria tem de ser recarregada
L ■ (com pontos) (Duas vezes a cada 4 segundos)	Nível de carga da bateria recarregável: fraca
L ■ (com pontos) (Uma vez a cada 4 segundos)	Nível de carga da bateria recarregável: a meio
L ■	A carregar
(apagado)	Nível de carga da bateria recarregável: cheia Carregamento concluído

Manutenção da impressora

A manutenção da impressora pode ser efetuada conforme necessário. Contudo, alguns ambientes podem exigir que a manutenção seja feita com maior frequência (por exemplo, onde haja poeiras).

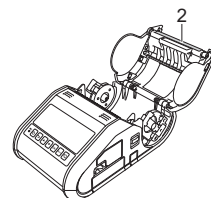
- **Manutenção da cabeça de impressão**
Utilize uma cotonete seca para limpar a cabeça de impressão.



1 Cabeça de impressão

- **Manutenção do rolo**

Utilize fita adesiva ou um pano que não largue pelo para eliminar a sujidade do rolo. Após a limpeza do rolo, certifique-se de que não há pelo ou outros materiais remanescentes no rolo.



2 Rolo

- **Manutenção da saída de papel**

Se adesivo se acumular na saída de papel e o papel ficar encravado, limpe a saída de papel com um pano ligeiramente humedecido com álcool isopropílico.



3 Saída de papel

Imprimir as informações de configuração da impressora

Pode utilizar o botão ↑ (Alimentação) para imprimir um relatório que enumera as seguintes definições da impressora:

- Versão do programa
- Histórico de utilização da impressora
- Padrão de teste de pontos em falta
- Informações de definições da impressora
- Lista de dados transferidos
- Informações de definições da rede

NOTA

- Pode utilizar a Ferramenta de definições da impressora para definir antecipadamente os elementos que serão impressos.
- O nome do nó aparece nas definições da impressora. O nome do nó predefinido é "BRWxxxxxxxxxxxx". ("xxxxxxxxxxxx" baseia-se no endereço MAC/endereço Ethernet da sua impressora.)

1. Certifique-se de que foi carregado um rolo de papel de recibo de 76,2 mm e que a tampa do compartimento do rolo RD está fechada.
2. Ligue a impressora.
3. Prima sem soltar o botão ↑ (Alimentação) até que a mensagem "A imprimir" seja apresentada no visor LCD. As definições serão impressas.

NOTA

- Para imprimir as informações de configuração da impressora, recomendamos que utilize papel de recibo de 76,2 mm.
- Esta operação também pode ser realizada através da Ferramenta de definições da impressora.

Para obter mais detalhes, consulte o Guia On-line do Utilizador.

Endereços na Internet

Site global da Brother: <http://www.brother.com>
Brother Developer Center: <http://www.brother.com/product/dev/>
Para aceder às respostas a perguntas frequentes (FAQ), suporte ao produto e questões técnicas, bem como atualizações de controladores e utilitários: <http://support.brother.com/>