

## RJ-3150 使用說明書 繁體中文

感謝您購買 Brother RJ-3150 行動式印表機。

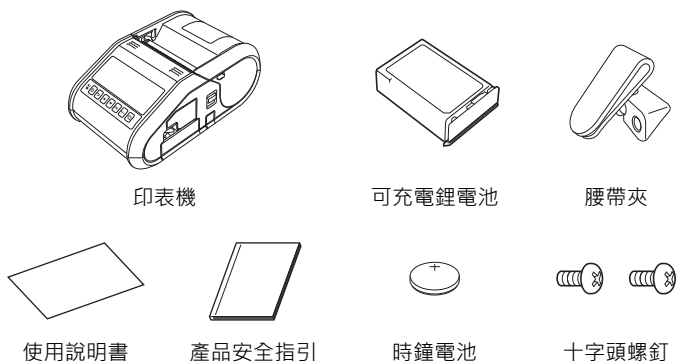
在使用印表機之前，請先閱讀隨附的「使用說明書」和「產品安全指引」。如需詳細的操作說明，請參閱「Online User's Guide」(線上使用說明書) (Brother Solutions Center，網址為 [support.brother.com](http://support.brother.com))。建議將這些文件放置在就手之處，方便將來參考。若要下載最新的使用說明書，請造訪 Brother Solutions Center ([support.brother.com](http://support.brother.com))。在這裡，您還可以下載印表機的最新驅動程式和工具程式、閱讀 FAQ 和故障排除提示或瞭解特殊的列印解決方案。

D00VS3001



### 解開 RJ-3150 的包裝

在使用印表機之前，請檢查包裝是否包含下列物品。



印表機

可充電鋰電池

腰帶夾

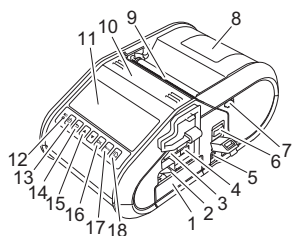
使用說明書

產品安全指引

時鐘電池

十字頭螺釘

### 一般說明

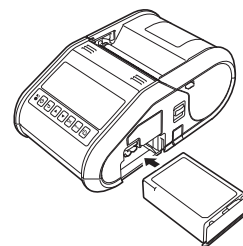


- |                          |                                  |
|--------------------------|----------------------------------|
| 1 電池匣                    | 11 液晶螢幕                          |
| 2 電池門鎖                   | 12 「電池」指示燈                       |
| 3 USB 主機連接埠<br>(連接條碼掃描器) | 13 ⏻ (電源) 按鍵<br>(用於開啟/關閉印表機)     |
| 4 迷你 USB 連接埠             | 14 「取消」按鍵                        |
| 5 DC 連接器                 | 15 游標按鍵 (向上/向下)                  |
| 6 護蓋開啟桿                  | 16 OK (確定) 按鍵                    |
| 7 剝紙器門鎖                  | 17 Menu (選單) 按鍵                  |
| 8 RD 捲軸護蓋                | 18 ⏴ (進紙) 按鍵<br>(用於送入紙張或列印印表機設定) |
| 9 紙張出口                   |                                  |
| 10 標籤剝紙器                 |                                  |

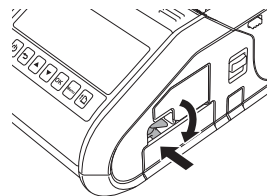
### 使用可充電鋰電池

#### 安裝可充電鋰電池

1. 確保電池門鎖已提起，然後將電池插入到電池匣中，並且電池護蓋安裝在電池上。確保電池的終端朝內。



2. 插入電池後，在將電池輕輕推入電池匣中的同時，放下電池門鎖直到它發出喀嗒聲，表明電池已鎖定位。



#### 取出可充電鋰電池

輕輕地推電池的同時，提起電池門鎖以將電池解鎖，然後取出電池。

### 開啟或關閉印表機

開啟：按住 ⏻ (電源) 按鍵，直到 LCD 顯示屏幕亮起。

關閉：按住 ⏻ (電源) 按鍵，直到在 LCD 顯示屏幕上顯示「System Off」(系統關閉) 訊息。

#### 提示

在 LCD 顯示屏幕熄滅之前，不要取出電池或斷開電源來關閉印表機。

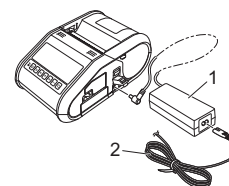
### 為鋰電池充電

1. 確保已將可充電鋰電池裝入印表機。
2. 使用 AC 電源轉接器和 AC 電線將印表機連接至 AC 電源插座 (請參閱「連接至 AC 電源插座 (選用)」)，或者使用車用轉接器將印表機連接至 DC 電源插座 (請參閱「連接至 DC 電源插座 (選用)」)。
3. 當電池正在充電時，電池指示燈呈橙色長亮。當可充電鋰電池充滿電後，電池指示燈會熄滅。從電池的 DC 連接器斷開 AC 電源轉接器或車用轉接器的連接。  
如需詳細資訊，請參閱「Online User's Guide」(線上使用說明書)。

#### 連接至 AC 電源插座 (選用)

將印表機連接至附近的 AC 電源插座來為可充電電池充電。

1. 將 AC 電源轉接器連接至印表機。
2. 將 AC 電線連接至 AC 電源轉接器。
3. 將 AC 電線連接至附近的 AC 電源插座 (100-240 VAC · 50-60 Hz)。

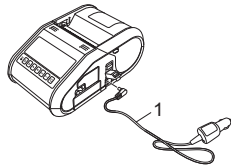


1 AC 電源轉接器  
2 AC 電線

## 連接至 DC 電源插座 (選用)

將印表機連接至車輛的 12 V DC 電源插座 (點菸器等) 來為可充電電池充電。

1. 將車用轉接器連接至車輛的 12 V DC 電源插座。
2. 將車用轉接器連接至印表機。



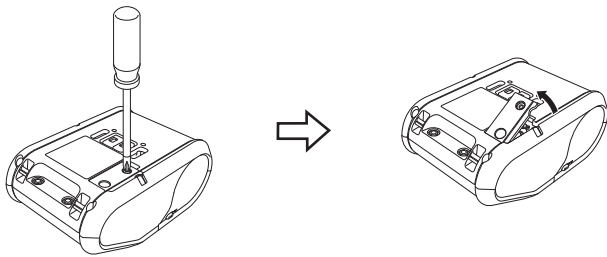
1 車用轉接器

### 提示

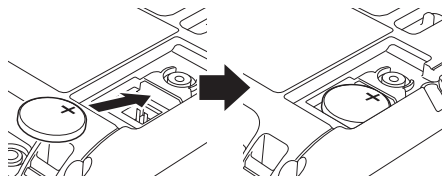
還可以使用電池充電器 (選配) 和底座 (選配) 來充電。

## 安裝時鐘電池

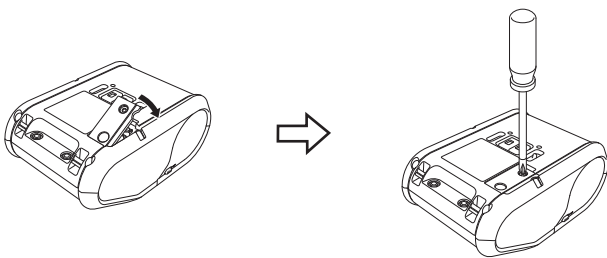
1. 使用十字頭螺絲刀打開電池蓋。



2. 將隨附的電池插入到用於安放電池的空間中，確保電池保持水平並且正極一面朝上。



3. 蓋回電池蓋。



## 設定 LCD 顯示屏幕語言

按 [Menu] (選單) 和 [▲] 或 [▼] 按鍵選擇 [Administration] (管理) 選單，然後按 [OK] (確定) 按鍵。預設密碼是「1111」。  
選擇 [#Language] (# 語言)，然後按 [OK] (確定) 按鍵。選擇一種語言，然後按 [OK] (確定) 按鍵。

## 列印收據或標籤

1. 安裝從網頁下載的印表機驅動程式和軟體。(請參閱 [安裝驅動程式](#) 一節。)
2. 確保使用充滿電的電池為印表機供電。
3. 開啟印表機。
4. 使用 USB 纜線、藍牙或 Wi-Fi 將印表機連接至電腦或手持裝置。
5. 插入 RD 捲軸。
6. 列印收據或標籤。

如需詳細資訊，請參閱「Online User's Guide」(線上使用說明書)。

## 安裝 RD 捲軸

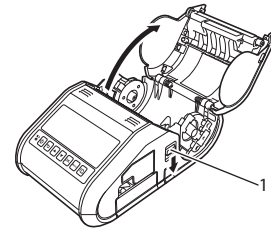
### 未使用標籤剝紙器時

#### 提示

您也可以在 Help (說明) 中檢視裝入紙張的相關資訊。  
在印表機開啟的情況下，開啟 RD 捲軸艙護蓋，然後按印表機上的 [Menu] (選單) 按鍵。

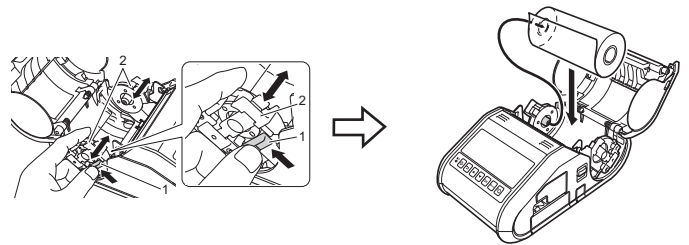


1. 推護蓋開啟桿開啟 RD 捲軸艙護蓋。

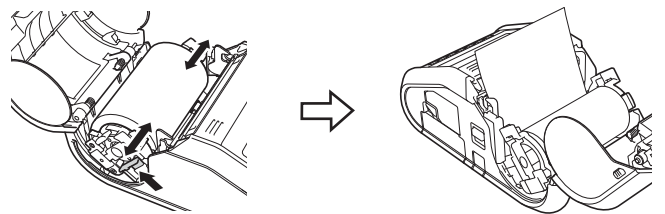


1 護蓋開啟桿

2. 開啟捲軸導軌，方法是提起捲軸導軌調整桿 (1) 並將捲軸導軌向外拉。將 RD 捲軸插入到 RD 捲軸艙中，從底部送入捲軸，如圖中所示。



3. 提起捲軸導軌調整桿 (1) 的同時，將兩個捲軸導軌 (2) 推入到捲軸寬度位置。插入 RD 捲軸，使得它筆直定位在 RD 捲軸艙中。



4. 蓋上 RD 捲軸艙，方法是按護蓋的中心，直到它鎖定到位。

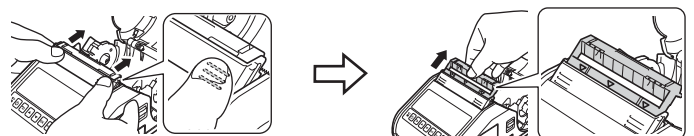
### 使用標籤剝紙器時

#### 提示

- 您也可以在 Help (說明) 中檢視安裝標籤剝紙器和裝入紙張的相關資訊。  
在印表機開啟的情況下，開啟 RD 捲軸艙護蓋，然後按印表機上的 [Menu] (選單) 按鍵。
- 有關安裝標籤剝紙器的視訊可從以下位址取得：[support.brother.com/movie/d532](http://support.brother.com/movie/d532)

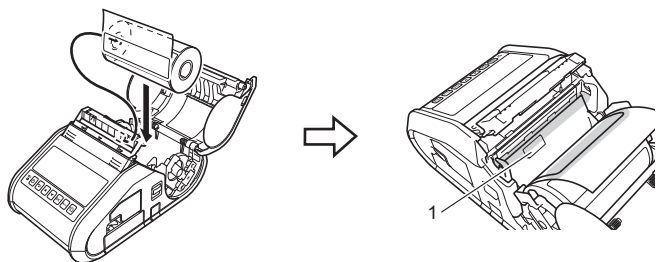


1. 推護蓋開啟桿開啟 RD 捲軸艙護蓋。
2. 將標籤剝紙器的兩側朝印表機的背面推。剝紙器將向上移動並從印表機中分離。接著從印表機中完全拉出剝紙器，直到可以看到剝紙器上的 ▽ 標記，如圖中所示。



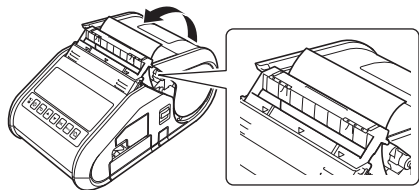
## 安裝 RD 捲軸 (續)

3. 剝去 RD 捲軸的第一個標籤。然後插入 RD 捲軸，使得第二個標籤的頂邊位於介質感應器板頂邊的同一高度處。



1 介質感應器

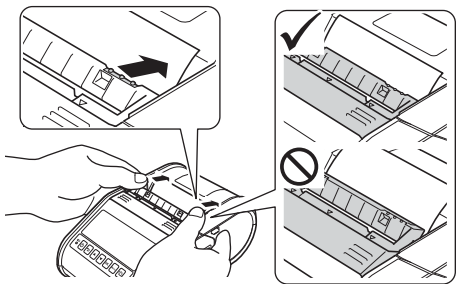
4. 蓋回 RD 捲軸護蓋。確保標籤剝紙器在護蓋之上。



### 重要事項

確保標籤不會被剝紙器滾軸壓住。標籤的背紙可能無法撕下來。

5. 為了消除捲軸鬆弛情況，請輕輕地將送紙帶拉出紙張出口，直到不能再拉為止。
6. 推 (...) 標籤剝紙器的兩側，直到它鎖定到位。

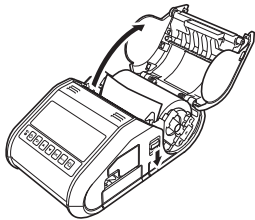


### 提示

要在安裝了標籤剝紙器的情況下開啟 RD 捲軸護蓋，請先鬆開印表機兩側的剝紙器門鎖，然後再推護蓋開啟桿。

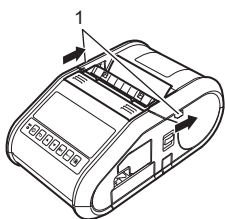
## 取出 RD 捲軸

1. 按護蓋開啟桿，然後開啟 RD 捲軸護蓋。



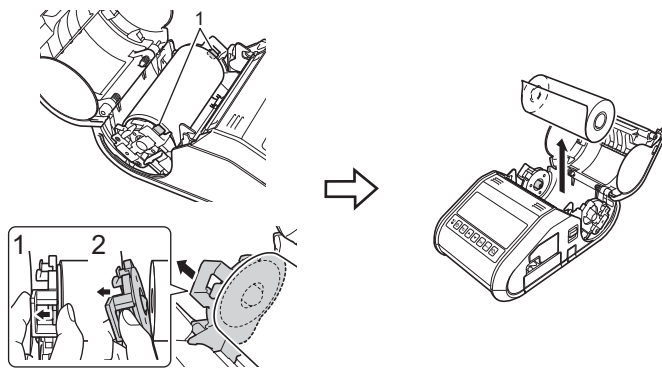
### 提示

使用標籤剝紙器時，請先鬆開印表機兩側的剝紙器門鎖，然後再推護蓋開啟桿。



1 剝紙器門鎖

2. 在推捲軸釋放桿的同時，略微傾斜捲軸導軌，然後取出捲軸。不需要變更捲軸導軌的位置就可以取出捲軸。不要強制性過度傾斜捲軸導軌。否則，捲軸導軌可能會斷裂。



1 捲軸釋放桿

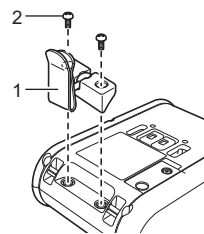
### 提示

使用標籤剝紙器時，請確保在取出 RD 捲軸時背紙不會被纏住。

## 安裝腰帶夾

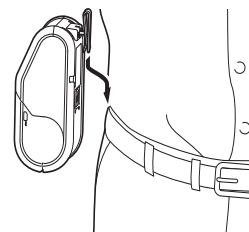
在辦公室外面使用印表機時，可以將隨附的腰帶夾固定在印表機上，然後將腰帶夾別在您的腰帶上。

1. 將十字頭螺釘固定在印表機背面，如圖中所示。



1 腰帶夾  
2 十字頭螺釘

2. 將腰帶夾別在您的腰帶上。



### 重要事項

確保腰帶夾已牢固地連接在印表機上並別在佩帶者的腰帶上。如果腰帶夾未牢固固定，印表機掉落，就會出現人員受傷的風險。

## 安裝驅動程式

請先安裝印表機驅動程式和 P-touch Editor 軟體，再使用印表機。

1. 請造訪我們的網站 ([www.brother.com/inst](http://www.brother.com/inst)) 並下載軟體的安裝程式及文件。
2. 連按兩下下載的 .exe 檔案，然後依照螢幕上的說明操作以繼續完成安裝。在用於選擇要安裝的項目的對話方塊中，選擇所需的軟體。

## 無線網路連接

### 藍牙連接

#### 重要事項

為了讓印表機與配備了藍牙的電腦或轉接器通訊，必須先使用藍牙管理軟體將印表機與電腦或手持裝置配對。

1. 按 [Menu] (選單) 和 [▲] 或 [▼] 按鍵選擇 [Bluetooth] (藍牙) 選單，然後按 [OK] (確定) 按鍵。  
將 [Bluetooth (On/Off)] (藍牙 [開啟 / 關閉]) 設定為 [On] (開啟)。
2. 使用藍牙管理軟體搜尋印表機。藍牙通訊現在便可以使用了。

### Wi-Fi 連接

#### 重要事項

為了讓印表機與您的網路存取點或路由器通訊，必須先安裝印表機驅動程式和「印表機設定工具」。

按 [Menu] (選單) 和 [▲] 或 [▼] 按鍵選擇 [WLAN] (無線區域網路) 選單，然後按 [OK] (確定) 按鍵。  
將 [WLAN (On/Off)] (無線區域網路 [開啟 / 關閉]) 設定為 [On] (開啟)。Wi-Fi 通訊現在便可以使用了。

如需詳細資訊，請參閱「Online User's Guide」(線上使用說明書)。

## 電池指示燈

■ = 指示燈長亮

◉ = 指示燈閃爍

(熄滅) = 指示燈熄滅

◉ = 橙色

範例：◉ ◉ = 指示燈呈橙色閃爍

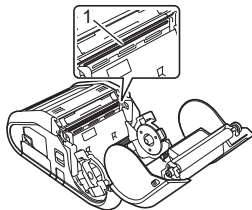
圖示 (電池)	說明
◉ ◉ (每四秒鐘一次)	電池需要充電
◉ ◉ (每四秒鐘兩次)	可充電電池電量：電量不足
◉ ◉ (每四秒鐘一次)	可充電電池電量：半電量
◉ ■	正在充電
(熄滅)	可充電電池電量：滿電量 充電已完成

## 維護印表機

可以根據需要進行印表機維護。不過，一些環境可能要求以更高的頻率執行維護(例如：在多塵的條件下)。

#### ■ 列印頭維護

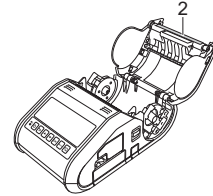
使用乾的棉花棒擦拭列印頭。



1 列印頭

#### ■ 滾軸維護

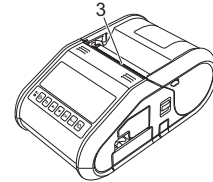
使用透明膠帶或不掉毛的軟布去除滾軸上的髒物。清潔滾軸之後，確保沒有灰塵或其他材料殘留在滾軸上。



2 滾軸

#### ■ 紙張出口維護

如果黏性殘留物積聚在紙張出口處並且介質被卡住，請使用沾濕異丙醇的布料清潔紙張出口。



3 紙張出口

## 列印印表機設定資訊

您可以使用 ↑(進紙) 按鍵列印報告，其中列出以下印表機設定：

- 程式版本
- 印表機使用歷程
- 點缺失測試圖案
- 印表機設定資訊
- 已傳輸資料清單
- 網路設定資訊

#### 提示

- 您可以使用「印表機設定工具」來事先設定將列印哪些項目。
- 節點名稱會顯示在「印表機設定」中。預設節點名稱是「BRWxxxxxxxxxxxx」。(「xxxxxxxxxxxx」基於印表機的 MAC 位址 / 乙太網路位址。)

1. 確保已裝入一卷 76.2 mm 收據紙張，並且 RD 捲軸館護蓋已蓋回。
2. 開啟印表機。
3. 按住 ↑(進紙) 按鍵，直到在 LCD 顯示屏幕上顯示「Printing」(列印中) 訊息。將會列印設定。

#### 提示

- 若要列印印表機設定資訊，建議使用 76.2 mm 收據紙張。
- 此操作也可以使用「印表機設定工具」來執行。

如需詳細資訊，請參閱「Online User's Guide」(線上使用說明書)。

## 網際網路位址

Brother 全球網站：[www.brother.com](http://www.brother.com)

Brother Developer Center：[www.brother.com/product/dev](http://www.brother.com/product/dev)

常見問題 (FAQ)、產品支援及技術問題和驅動程式更新及工具程式：[support.brother.com](http://support.brother.com)

## 介面

介面	
USB	2.0 版全速
USB 主機	Type A
Bluetooth	版本 2.1 + EDR
Wireless LAN	<ul style="list-style-type: none"><li>• Ad-Hoc 模式：IEEE 802.11b</li><li>• 基礎架構模式：IEEE 802.11b/g/n</li></ul>