

# Como iniciar o P-touch Editor

# Introdução

## Aviso importante


---

- O conteúdo deste documento e as especificações deste produto estão sujeitos a alterações sem aviso prévio.
- A Brother se reserva o direito de alterar sem aviso prévio as especificações e os materiais aqui contidos e não aceitará responsabilidade por quaisquer danos (inclusive consequenciais) causados pela confiança depositada nos materiais apresentados, incluindo, entre outros, erros tipográficos e erros de outros tipos relacionados às publicações.
- As imagens de telas contidas neste documento podem apresentar diferenças em função do sistema operacional de seu computador.
- Antes de usar a impressora, certifique-se de ler todos os documentos incluídos com a impressora para obter informações sobre segurança e operação.

## Símbolos utilizados neste manual

---

Os seguintes símbolos são utilizados neste manual.

|   |  |
|---|--|
|  <b>Observação</b> | Indica observações que fornecem informações ou orientações que podem ajudá-lo a conhecer melhor o produto e a usá-lo de maneira mais eficaz. |
|---|--|

## Marcas comerciais e direitos autorais

---

BROTHER é uma marca comercial ou uma marca registrada da Brother Industries, Ltd.

© 2014 Brother Industries, Ltd. Todos os direitos reservados.

Microsoft, Windows Vista, Windows Server e Windows são marcas registradas ou marcas comerciais da Microsoft Corporation nos Estados Unidos e/ou em outros países.

Apple, Macintosh e Mac OS são marcas comerciais da Apple Inc., registradas nos Estados Unidos e em outros países.

Todos os nomes comerciais e nomes de produtos de empresas mencionados em produtos Brother, em documentos relacionados e em quaisquer outros materiais são marcas comerciais ou marcas registradas dessas respectivas empresas.

# Instalação do P-touch Editor e do driver de impressora

## Impressão via conexão USB

---

Visite nosso site descrito abaixo e faça download do software necessário. As instruções de instalação estão disponíveis na página de download.

<http://www.brother.com/inst/>

# Usando o P-touch Editor

Para usar a impressora com seu computador, será necessário instalar o P-touch Editor e o driver de impressora. Para fazer download das versões mais recentes do driver e do software, acesse o Brother Solutions Center no endereço: <http://support.brother.com/>

Caso sua impressora tenha a funcionalidade P-touch Editor Lite, pode ser necessário alterar o modo da impressora de P-touch Editor Lite para P-touch Editor. Consulte o manual impresso incluído na embalagem de sua impressora.

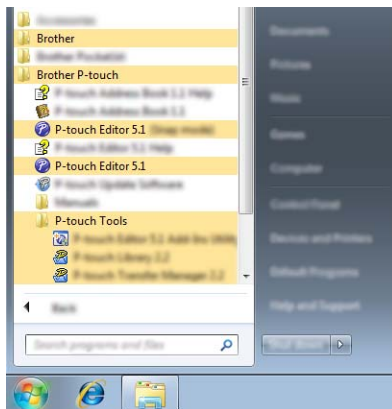
## Utilização do P-touch Editor (Para Windows®)

---

### Iniciando o P-touch Editor

#### 1 Para Windows Vista® / Windows® 7

Clique no botão Iniciar e em [Todos os Programas] - [Brother P-touch] - [P-touch Editor 5.1]. Quando o P-touch Editor se iniciar, especifique se deseja criar um novo layout ou se deseja abrir um layout existente.



#### Para Windows® 8 / Windows® 8.1

Clique em [P-touch Editor 5.1] na tela [Aplicações] ou clique duas vezes em [P-touch Editor 5.1] na área de trabalho.

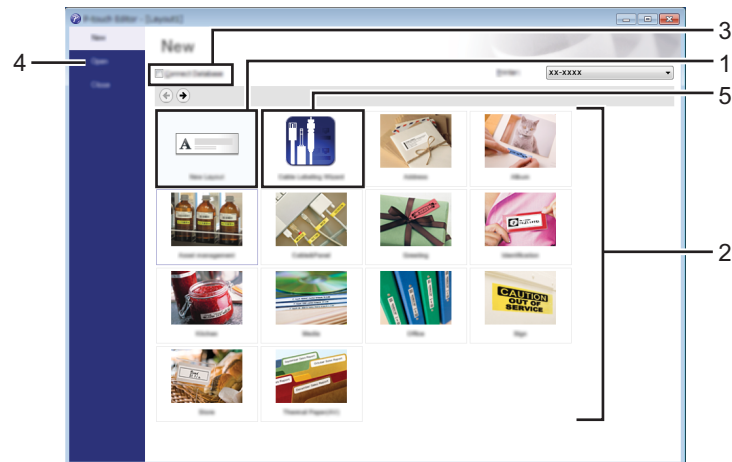
Quando o P-touch Editor se iniciar, especifique se deseja criar um novo layout ou se deseja abrir um layout existente.



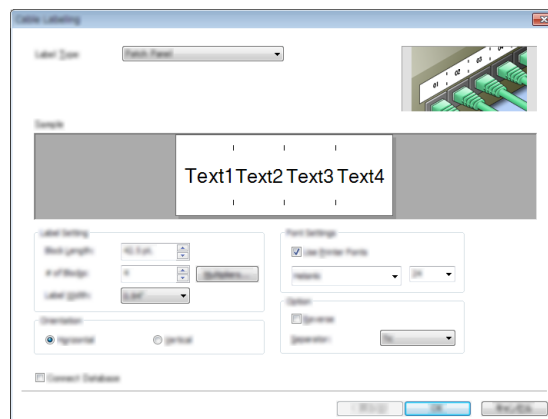
#### Observação

- Se tiver optado por criar atalhos durante a instalação, você também poderá iniciar o P-touch Editor usando atalhos.
  - Ícone de atalho na área de trabalho: clique duas vezes para iniciar o P-touch Editor
  - Ícone de atalho na barra de Início Rápido: clique para iniciar o P-touch Editor
- Para alterar o funcionamento do P-touch Editor quando ele é iniciado, clique em [Ferramentas] - [Opções] na barra de menu do P-touch Editor para exibir a caixa de diálogo [Opções]. No lado esquerdo, selecione [Geral] e depois escolha a configuração desejada na caixa de listagem [Operações] em [Configurações de Inicialização]. A configuração padrão é [Exibir Nova Visualização].

2 Selecione uma opção na tela.



- 1 Para criar um novo layout, clique no botão [Novo Layout].
- 2 Para criar um novo layout usando um layout predefinido, selecione o botão da categoria desejada.
- 3 Para conectar um layout predefinido a uma base de dados, selecione a caixa de seleção próxima a [Conectar Base de Dados].
- 4 Para abrir um layout existente, clique em [Abrir].
- 5 Para abrir o aplicativo para a criação simplificada de etiquetas para gerenciamento de equipamentos elétricos, clique no botão [Assistente de Etiquetagem de Cabo].

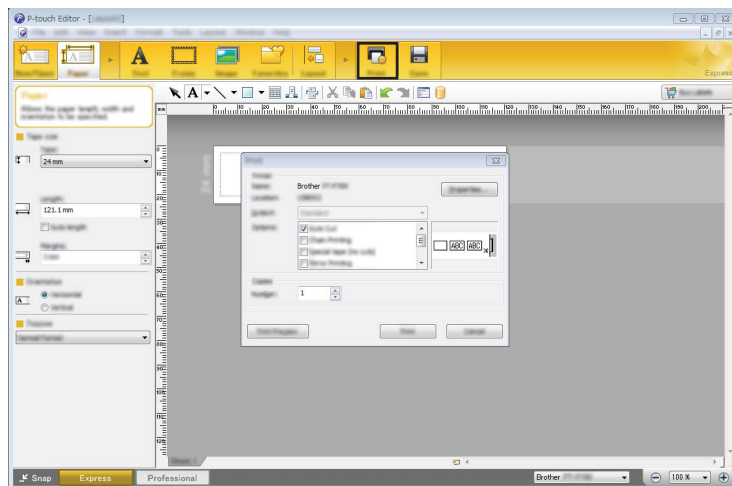


## Impressão usando o P-touch Editor

### Modo Express

Este modo permite a criação rápida e simples de layouts que incluem texto e imagens.

A tela do modo [Express] é explicada abaixo:

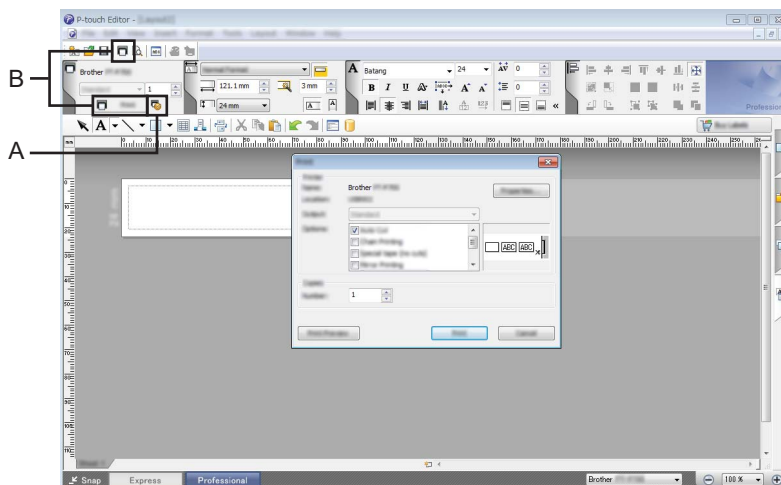


Para imprimir, selecione [Imprimir] em [Arquivo] na barra de menu ou clique no ícone [Imprimir]. (Defina as configurações de impressão na tela [Imprimir] antes de imprimir.)

### Modo Profissional

Este modo permite criar layouts usando uma ampla gama de ferramentas e opções avançadas.

A tela do modo [Professional] é explicada abaixo:



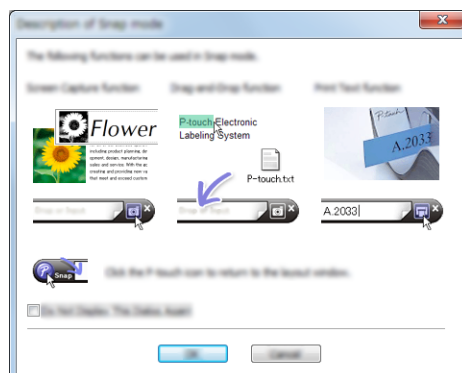
Para imprimir, selecione [Imprimir] em [Arquivo] na barra de menu ou clique no ícone [Imprimir] (A). Defina as configurações de impressão na tela [Imprimir] antes de imprimir.

Além disso, você pode selecionar "B" para iniciar a impressão sem selecionar as configurações de impressão.

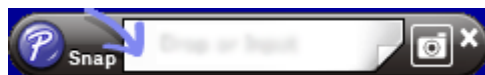
## Modo Snap

Este modo permite capturar todo ou uma parte do conteúdo da tela do computador, imprimir as informações capturadas como uma imagem e salvá-las para uso futuro.

- 1 Clique no botão de seleção do modo [Snap].  
A caixa de diálogo [Descrição do modo Snap] é exibida.



- 2 Clique em [OK].  
A paleta do modo [Snap] é exibida.



## Utilização do P-touch Editor (Para Macintosh)

### Iniciando o P-touch Editor

Clique duas vezes no ícone [P-touch Editor] na área de trabalho.



#### Observação

O método a seguir também pode ser usado para iniciar o P-touch Editor.

Clique duas vezes em [Macintosh HD] - [Aplicações] - [P-touch Editor] e no ícone do aplicativo [P-touch Editor].

O P-touch Editor é iniciado.

**brother**