

Jak spustit program P-touch Editor


Úvod

Důležité upozornění

- Obsah tohoto dokumentu a technické parametry tohoto produktu se mohou bez upozornění změnit.
- Společnost Brother si vyhrazuje právo provádět změny ve zde obsažených technických údajích a materiálech bez upozornění a není zodpovědná za žádné škody (včetně následných) způsobené spoléháním se na prezentované materiály, včetně např. typografických a dalších chyb vztahujících se k publikacím.
- Snímky obrazovky v tomto dokumentu se mohou lišit podle operačního systému vašeho počítače.
- Před použitím tiskárny si nezapomeňte nastudovat informace o bezpečnosti a řádném provozu přístroje ve všech dokumentech s přístrojem dodaných.

Symboly použité v této příručce

V této příručce jsou používány následující symboly.

 Poznámka	Označuje poznámky s informacemi nebo pokyny, které vám mohou pomoci produktu lépe porozumět a efektivněji jej využívat.
---	---

Ochranné známky a autorská práva

BROTHER je buď ochranná známka, nebo registrovaná ochranná známka společnosti Brother Industries, Ltd.

© 2014 Brother Industries, Ltd. Všechna práva vyhrazena.

Microsoft, Windows Vista, Windows Server a Windows jsou buď registrované ochranné známky, nebo ochranné známky společnosti Microsoft Corp. v USA a/nebo jiných zemích.

Apple, Macintosh, Mac OS jsou ochranné známky společnosti Apple Inc. registrované v USA a jiných zemích.

Veškeré obchodní názvy a názvy výrobků společností, které se objevují na produktech společnosti Brother, příslušné dokumenty i jakékoliv jiné materiály jsou všechny ochranné známky nebo registrované ochranné známky příslušných společností.

Instalace programu P-touch Editor a ovladače tiskárny

Při tisku přes USB připojení

Navštivte naši webovou stránku popsanou níže a stáhněte si nezbytné programy. Pokyny pro instalaci jsou dostupné na stránkách se soubory ke stažení.

<http://www.brother.com/inst/>

Používání programu P-touch Editor

Aby bylo možné používat tiskárnu s počítačem, je třeba nainstalovat program P-touch Editor a ovladač tiskárny.

Chcete-li si stáhnout aktuální ovladač a programy, navštivte stránku Brother Solutions Center na adrese: <http://support.brother.com/>

Má-li vaše tiskárna funkci P-touch Editor Lite, možná budete muset přepnout režim tiskárny P-touch Editor Lite na režim P-touch Editor. Nahlédněte do tištěné příručky dodané s tiskárnou.

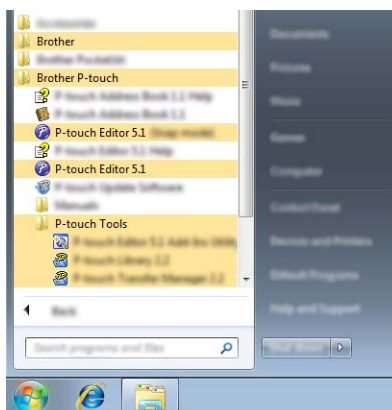
Používání programu P-touch Editor (pro Windows®)

Spuštění programu P-touch Editor

1 Pro Windows Vista® / Windows® 7

Z tlačítka Start klikněte na [Všechny programy] – [Brother P-touch] – [P-touch Editor 5.1].

Až se program P-touch Editor spustí, zvolte, zda chcete vytvořit nové rozvržení nebo otevřít rozvržení stávající.



Pro Windows® 8 / Windows® 8.1

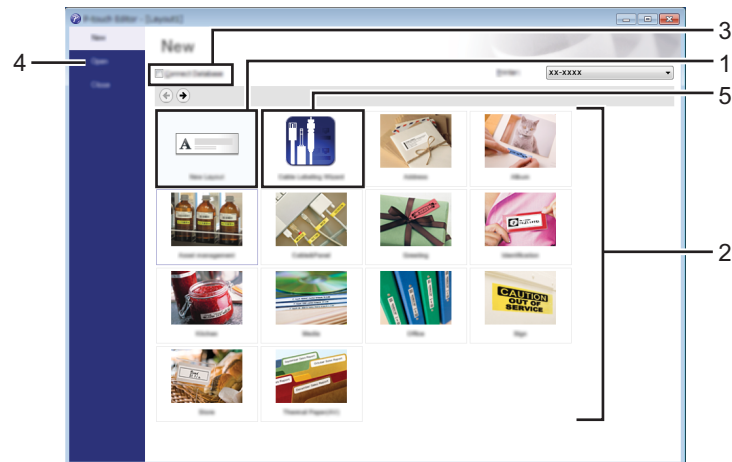
Klikněte na [P-touch Editor 5.1] v okně [Aplikace] nebo dvakrát klikněte na [P-touch Editor 5.1] na pracovní ploše.

Až se program P-touch Editor spustí, zvolte, zda chcete vytvořit nové rozvržení nebo otevřít rozvržení stávající.

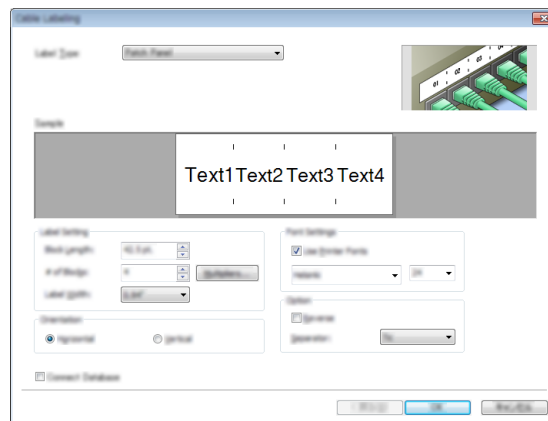
Poznámka

- Program P-touch Editor můžete také spouštět pomocí zástupců (jestliže jste zástupce nechali vytvořit během instalace).
 - Ikona zástupce na pracovní ploše: program P-touch Editor spustíte dvojitým kliknutím.
 - Ikona zástupce na panelu snadného spuštění: program P-touch Editor spustíte jedním kliknutím.
- Chcete-li změnit, jak má program P-touch Editor při spuštění fungovat, klikněte na [Nástroje] – [Možnosti] v liště nabídek P-touch Editor a zobrazte dialogové okno [Možnosti]. Na levé straně zvolte záhlaví [Obecné] a poté požadované nastavení v seznamu [Operace] pod [Nastavení při spuštění]. Výchozí nastavení je [Zobrazit nový náhled].

- 2 Vyberte některou volbu na obrazovce.



- 1 Chcete-li vytvořit nové rozvržení, klikněte na tlačítko [Nové rozvržení].
- 2 Chcete-li vytvořit nové rozvržení pomocí předem nastaveného rozvržení, zvolte tlačítko požadované kategorie.
- 3 Chcete-li předem nastavené rozvržení připojit k databázi, označte zaškrtnávací políčko vedle položky [Připojit databázi].
- 4 Chcete-li otevřít stávající rozvržení, klikněte na [Otevřít].
- 5 Chcete-li otevřít aplikaci pro snadné vytváření štítků pro správu elektrického vybavení, klikněte na tlačítko [Průvodce tvorbou kabelových štítků].

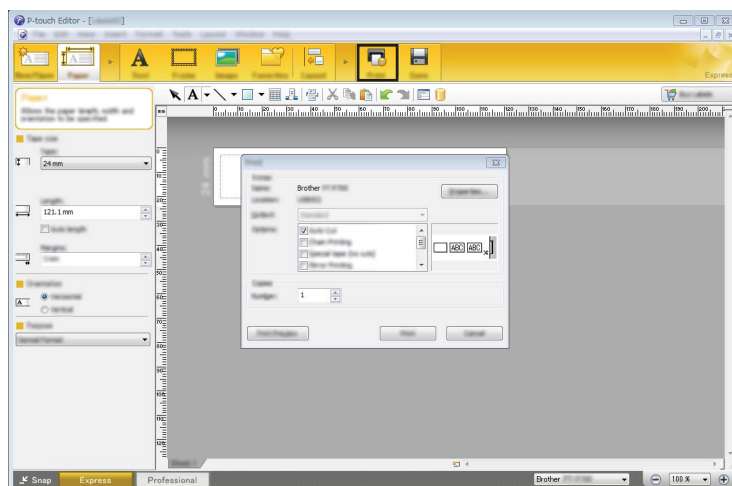


Tisk pomocí programu P-touch Editor

Režim Express

V tomto režimu lze rychle a snadno vytvářet rozvržení, která obsahují text a obrázky.

Níže je popsána obrazovka režimu [Express]:

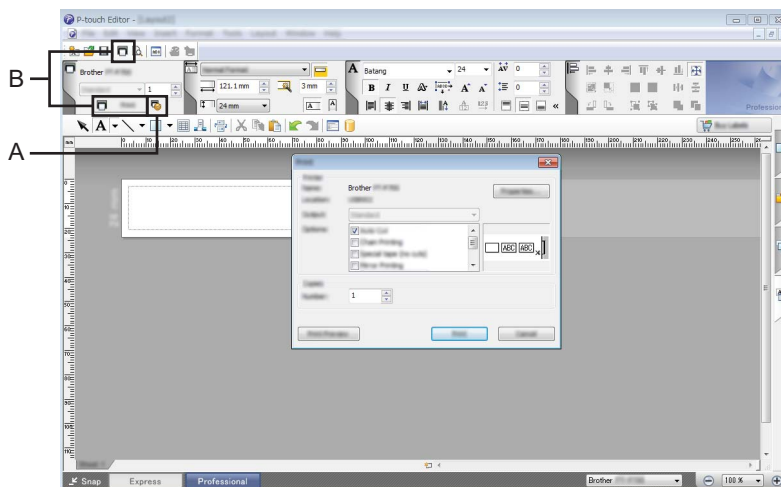


Tisknout můžete zvolením [Tisk] ze [Soubor] v liště nabídek nebo kliknutím na ikonu [Tisk]. (Před tiskem nakonfigurujte nastavení tisku v okně [Tisk].)

Režim Professional

V tomto režimu lze vytvářet rozvržení pomocí široké nabídky pokročilých nástrojů a voleb.

Níže je popsána obrazovka režimu [Professional]:



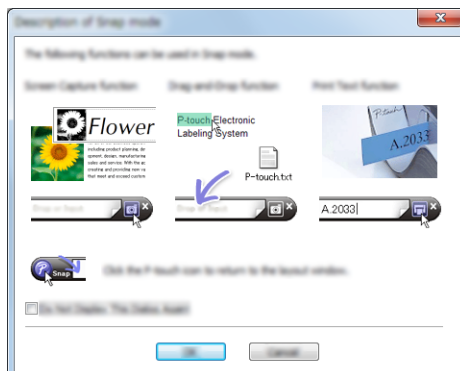
Tisknout můžete zvolením [Tisk] ze [Soubor] v liště nabídek nebo kliknutím na ikonu [Tisk] (A). Před tiskem nakonfigurujte nastavení tisku v okně [Tisk].

Tisk můžete také spustit bez výběru nastavení tisku zvolením možnosti „B“.

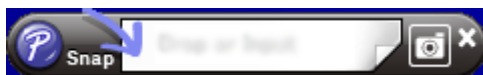
Režim Snap

Tento režim vám umožňuje zachytit celý obsah obrazovky počítače nebo nějakou její část, vytisknout ji jako obrázek a uložit pro budoucí použití.

- 1 Klikněte na tlačítko volby režimu [Snap].
Zobrazí se dialogové okno [Popis režimu Snap].



- 2 Klikněte na [OK].
Zobrazí se paleta režimu [Snap].



Používání programu P-touch Editor (pro Macintosh)

Spuštění programu P-touch Editor

Klikněte dvakrát na ikonu [P-touch Editor] na pracovní ploše.



Poznámka

Ke spuštění programu P-touch Editor lze také použít následující metodu.

Klikněte dvakrát na [Macintosh HD] – [Aplikace] – [P-touch Editor] a poté na ikonu aplikace [P-touch Editor].

Program P-touch Editor se spustí.

brother