

Premiers pas avec P-touch Editor


Introduction

Remarque importante

- Le contenu de ce document et les spécifications de ce produit peuvent être modifiés sans préavis.
- Brother se réserve le droit d'apporter, à tout moment et sans préavis, des modifications aux spécifications et renseignements contenus dans ce document et ne saurait être tenu responsable de tout dommage (y compris les dommages indirects) causé par la confiance portée aux renseignements présentés, y compris, mais sans s'y limiter, les erreurs typographiques ou autres liées aux publications.
- Les écrans présentés dans ce document peuvent varier en fonction du système d'exploitation de votre ordinateur.
- Avant d'utiliser l'imprimante, veuillez à bien lire tous les documents qui l'accompagnent afin d'obtenir des informations sur la sécurité et le bon fonctionnement de l'appareil.

Symboles utilisés dans ce guide

Les symboles suivants sont utilisés dans ce guide.

 Remarque	Indique des notes qui fournissent des informations ou des instructions susceptibles de vous aider à mieux comprendre le produit et à l'utiliser de manière plus efficace.
--	---

Marques et copyrights

BROTHER est une marque commerciale ou une marque déposée de Brother Industries, Ltd.

© 2014 Brother Industries, Ltd. Tous droits réservés.

Microsoft, Windows Vista, Windows Server et Windows sont des marques commerciales ou des marques déposées de Microsoft Corp. aux États-Unis et/ou dans d'autres pays.

Apple, Macintosh et Mac OS sont des marques commerciales d'Apple Inc., déposées aux États-Unis et dans d'autres pays.

Tous les noms commerciaux et noms de produits d'autres sociétés apparaissant sur les produits Brother, les documents connexes et tout autre matériel sont des noms commerciaux ou marques déposées de ces sociétés respectives.

Installation de P-touch Editor et du pilote d'imprimante

Impression via une connexion USB

Visitez notre site Web présenté ci-dessous et téléchargez les logiciels requis. Les instructions d'installation sont disponibles sur la page de téléchargement.

<http://www.brother.com/inst/>

Utilisation de P-touch Editor

Pour utiliser votre imprimante avec votre ordinateur, vous devez installer P-touch Editor et le pilote d'imprimante.

Pour télécharger les derniers pilotes et logiciels, visitez le Brother Solutions Center à l'adresse :

<http://support.brother.com/>

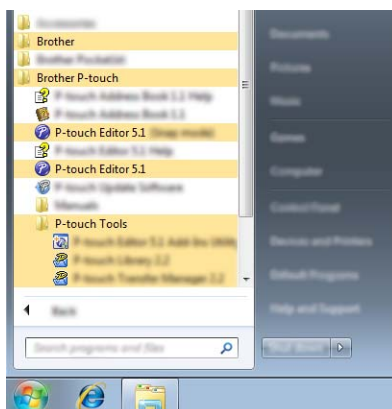
Si votre imprimante est dotée de la fonctionnalité P-touch Editor Lite, vous devrez peut-être modifier le mode d'imprimante de P-touch Editor Lite en P-touch Editor. Reportez-vous au manuel papier fourni avec votre imprimante.

Utilisation de P-touch Editor (pour Windows®)

Lancement de P-touch Editor

1 Sous Windows Vista®/Windows® 7

Cliquez sur le bouton Démarrer, puis sur [Tous les programmes] – [Brother P-touch] – [P-touch Editor 5.1]. Lorsque P-touch Editor démarre, choisissez entre créer une nouvelle mise en page et en ouvrir une existante.



Sous Windows® 8/Windows® 8.1

Cliquez sur [P-touch Editor 5.1] sur l'écran [Applications] ou double-cliquez sur [P-touch Editor 5.1] sur le bureau.

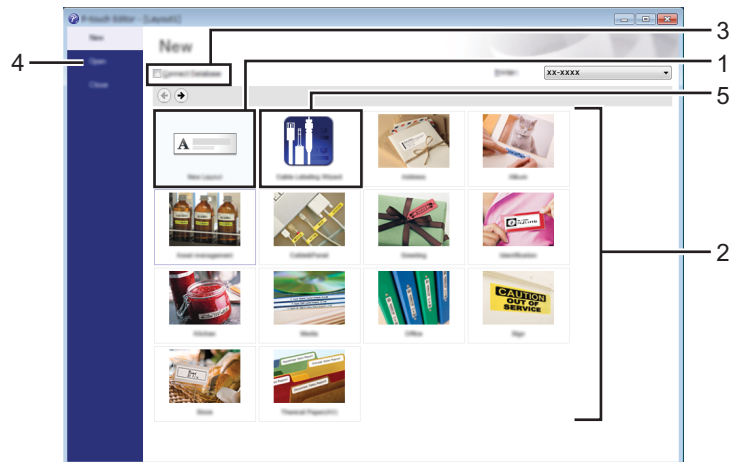
Lorsque P-touch Editor démarre, choisissez entre créer une nouvelle mise en page et en ouvrir une existante.



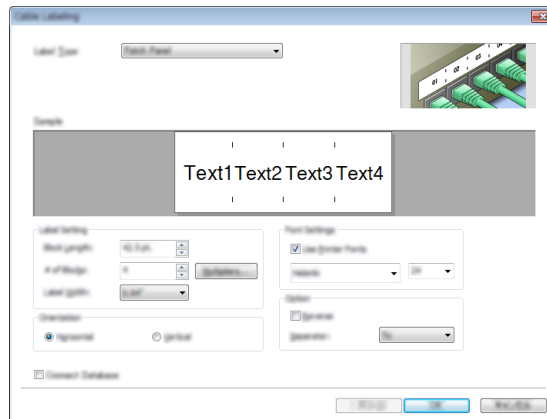
Remarque

- Vous pouvez également lancer P-touch Editor à l'aide de raccourcis si vous avez choisi d'en créer lors de l'installation.
 - Icône de raccourci sur le bureau : double-cliquez pour démarrer P-touch Editor
 - Icône de raccourci dans la barre de lancement rapide : cliquez pour démarrer P-touch Editor
- Pour modifier le fonctionnement de P-touch Editor au démarrage, cliquez sur [Outils] – [Options] dans la barre de menus de P-touch Editor afin d'afficher la boîte de dialogue [Options]. À gauche, sélectionnez l'en-tête [Options générales], puis choisissez le paramètre souhaité dans la zone de liste [Opérations], sous [Configuration du démarrage]. Le paramètre par défaut est [Afficher une nouvelle vue].

2 Sélectionnez une option à l'écran.



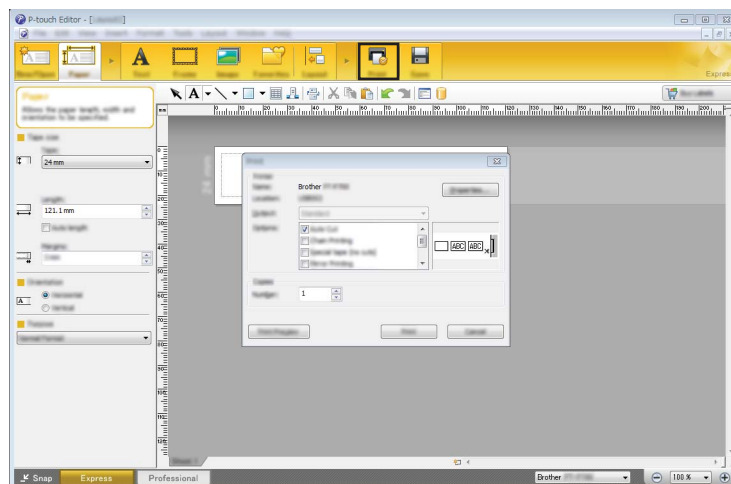
- 1 Pour créer une nouvelle mise en page, cliquez sur le bouton [Nouvelle mise en page].
- 2 Pour créer une nouvelle mise en page à l'aide d'une mise en page prédéfinie, sélectionnez le bouton de la catégorie souhaitée.
- 3 Pour connecter une mise en page prédéfinie à une base de données, cochez la case en regard de [Connexion base de données].
- 4 Pour ouvrir une mise en page existante, cliquez sur [Ouvrir].
- 5 Pour ouvrir l'application permettant de créer aisément des étiquettes pour la gestion d'équipements électriques, cliquez sur le bouton [Assistant d'étiquetage de câbles].



Impression avec P-touch Editor

Mode Express

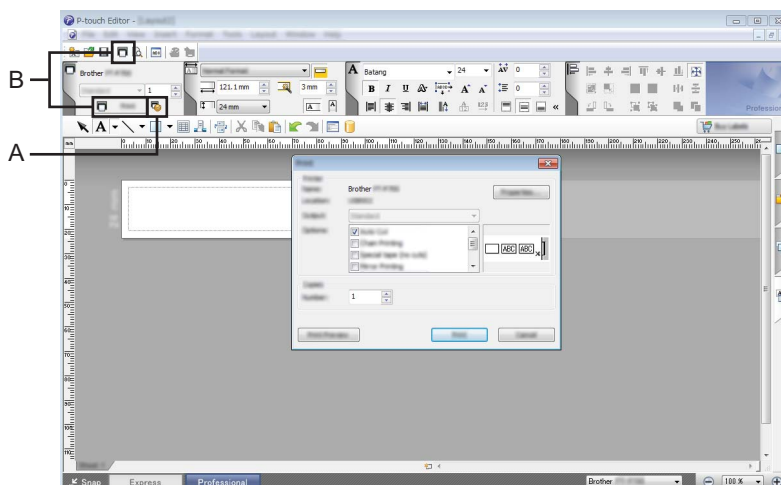
Ce mode vous permet de créer rapidement et facilement des mises en page contenant du texte et des images. L'écran du mode [Express] est décrit ci-dessous :



Vous pouvez imprimer en sélectionnant [Imprimer] dans le menu [Fichier] de la barre de menus ou en cliquant sur l'icône [Imprimer]. (Configurez les paramètres d'impression sur l'écran [Imprimer] avant de procéder à une impression.)

Mode Professional

Ce mode vous permet de créer des mises en page à l'aide d'une palette étendue d'outils et d'options avancés. L'écran du mode [Professional] est décrit ci-dessous :



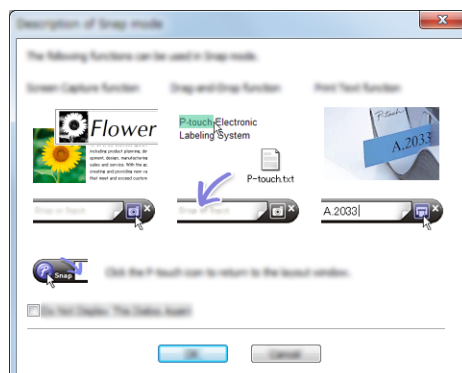
Vous pouvez imprimer en sélectionnant [Imprimer] dans le menu [Fichier] de la barre de menus ou en cliquant sur l'icône [Imprimer] (A). Configurez les paramètres d'impression sur l'écran [Imprimer] avant de procéder à une impression.

Vous pouvez également sélectionner « B » pour lancer l'impression sans sélectionner les paramètres d'impression.

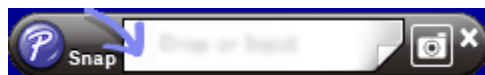
Mode Snap

Ce mode permet de capturer tout ou partie du contenu de l'écran de l'ordinateur, de l'imprimer en tant qu'image et de l'enregistrer en vue d'une utilisation ultérieure.

- 1 Cliquez sur le bouton de sélection du mode [Snap].
La boîte de dialogue [Description du mode Snap] s'affiche.



- 2 Cliquez sur [OK].
La palette du mode [Snap] s'affiche.



Utilisation de P-touch Editor (pour Macintosh)

Lancement de P-touch Editor

Double-cliquez sur l'icône [P-touch Editor] du bureau.



Remarque

La méthode suivante peut être également utilisée pour lancer P-touch Editor.

Double-cliquez sur [Macintosh HD] – [Applications] – [P-touch Editor], puis sur l'icône de l'application [P-touch Editor].

P-touch Editor démarre.

brother