

วิธีการเริ่มต้น P-touch Editor

ก่อนการใช้งานเครื่องพิมพ์นี้ โปรดอ่านคู่มือผู้ใช้แบบออนไลน์
เราขอแนะนำให้คุณเก็บคู่มือนี้ในที่ที่สามารถหยิบมาใช้ได้ง่ายเพื่อใช้อ้างอิงต่อไป
ในอนาคต


คำแนะนำ

ข้อสังเกตที่สำคัญ

- เนื้อหาในเอกสารนี้และข้อมูลจำเพาะของผลิตภัณฑ์นี้อาจมีการเปลี่ยนแปลงโดยไม่ต้องแจ้งให้ทราบล่วงหน้า
- Brother สงวนสิทธิ์ในการเปลี่ยนแปลงโดยไม่ต้องมีการแจ้งล่วงหน้าเกี่ยวกับข้อมูลจำเพาะของผลิตภัณฑ์และเนื้อหาที่ระบุ และไม่ขอรับผิดชอบต่อความเสียหายใดๆ (รวมทั้งความเสียหายอันเป็นผลต่อเนื่อง) ที่เกิดขึ้นจากการยึดถือเนื้อหาที่นำเสนอ รวมทั้งข้อผิดพลาดในการพิมพ์หรือข้อผิดพลาดใด ๆ ที่เกี่ยวข้องกับการเผยแพร่
- รูปภาพหน้าจอในเอกสารนี้อาจแตกต่างกันไปขึ้นอยู่กับระบบปฏิบัติการของคอมพิวเตอร์ของคุณ
- ก่อนการใช้งาน P-touch โปรดอ่านเอกสารทั้งหมดรวมถึงข้อมูลเกี่ยวกับความปลอดภัยและการดำเนินการที่เหมาะสมของเครื่อง P-touch

สัญลักษณ์ที่ใช้ในคู่มือนี้

สัญลักษณ์ดังต่อไปนี้ใช้ในคู่มือนี้ตลอดทั้งเล่ม

 หมายเหตุ	ระบุถึงหมายเหตุที่ให้ข้อมูลหรือแนวทางที่สามารถช่วยให้คุณเข้าใจได้มากขึ้นและใช้ผลิตภัณฑ์ได้อย่างมีประสิทธิภาพมากขึ้นด้วย
---	---

เครื่องหมายการค้าและลิขสิทธิ์

BROTHER เป็นเครื่องหมายการค้าหรือเครื่องหมายการค้าจดทะเบียนของ Brother Industries, Ltd.

© 2015 Brother Industries, Ltd. สงวนลิขสิทธิ์

Microsoft Windows Vista Windows Server และ Windows

เป็นเครื่องหมายการค้าจดทะเบียนหรือเครื่องหมายการค้าของ Microsoft Corp. ในสหรัฐอเมริกาและ/หรือประเทศอื่น

Apple Macintosh และ Mac OS เป็นเครื่องหมายการค้าของ Apple Inc.

ซึ่งจดทะเบียนในสหรัฐอเมริกาและในประเทศอื่นๆ

ชื่อทางการค้าและชื่อผลิตภัณฑ์ของบริษัทต่างๆ ที่ปรากฏอยู่ในผลิตภัณฑ์ของ Brother เอกสารที่เกี่ยวข้อง และวัสดุอื่นๆ เป็นเครื่องหมายการค้าหรือเครื่องหมายการค้าจดทะเบียนของบริษัทเหล่านั้น

การติดตั้ง P-touch Editor และไดรเวอร์เครื่องพิมพ์

เมื่อทำการพิมพ์ผ่านการต่อสาย USB

เข้าชมเว็บไซต์ของเราตามที่ระบุไว้ด้านล่างและดาวน์โหลดซอฟต์แวร์ที่จำเป็นได้ที่นี่ คำแนะนำในการติดตั้งจัดไว้ให้ที่หน้าการดาวน์โหลด

<http://www.brother.com/inst/>

การใช้ P-touch Editor

คุณต้องติดตั้ง P-touch Editor และไดรเวอร์เครื่องพิมพ์เพื่อใช้ P-touch ด้วยคอมพิวเตอร์ของคุณ

ดาวน์โหลดไดรเวอร์และซอฟต์แวร์ล่าสุดได้จาก Brother Solutions Center ที่ <http://support.brother.com/>

ถ้าเครื่องพิมพ์ของคุณมีฟังก์ชันการทำงาน P-touch Editor Lite คุณต้องเปลี่ยนโหมดเครื่องพิมพ์จากโหมด P-touch Editor Lite ไปเป็นโหมด P-touch Editor

โปรดดูคู่มือการใช้งานการพิมพ์ ที่รวมมากับเครื่องพิมพ์ของคุณ

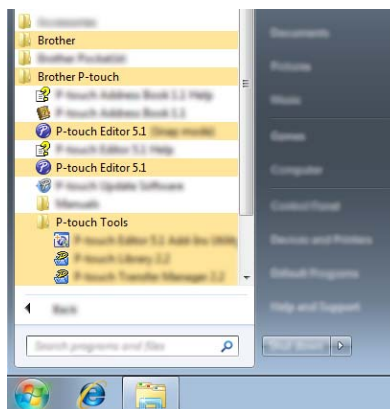
การใช้ P-touch Editor (สำหรับ Windows®)

เริ่มใช้งาน P-touch Editor

1 สำหรับ Windows Vista® / Windows® 7

เริ่มจากปุ่มสตาร์ท คลิกที่ [โปรแกรมทั้งหมด]-[Brother P-touch]-[P-touch Editor 5.1]

เมื่อ P-touch Editor เริ่มทำงาน เลือกว่าคุณต้องการสร้างโครงสร้างใหม่หรือเปิดใช้โครงสร้างที่มีอยู่แล้ว



สำหรับ Windows® 8/ Windows® 8.1

คลิกที่ [P-touch Editor 5.1] บนหน้าจอ [แอป] หรือดับเบิลคลิกที่ [P-touch Editor 5.1] บนเดสก์ทอป
เมื่อ P-touch Editor เริ่มทำงาน เลือกว่าคุณต้องการสร้างโครงสร้างใหม่หรือเปิดใช้โครงสร้างที่มีอยู่แล้ว

สำหรับ Windows® 10

จากปุ่มเริ่มต้น เลือกแอปพลิเคชันทั้งหมด และคลิก [P-touch Editor 5.1] ภายใต้ [Brother P-touch],
หรือดับเบิลคลิกที่ [P-touch Editor 5.1] บนเดสก์ทอป

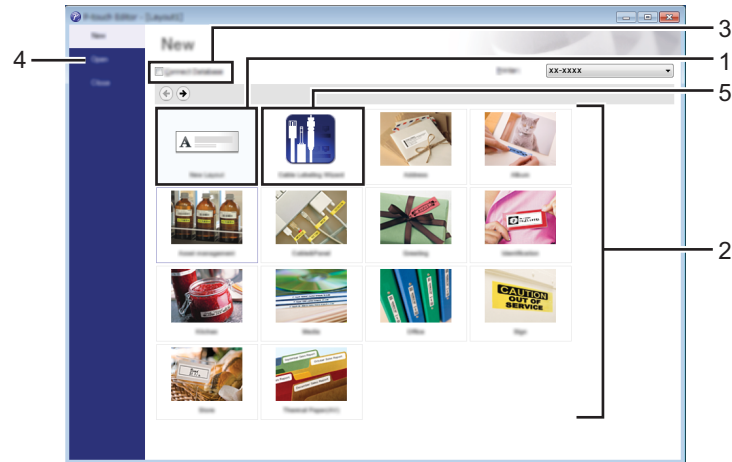
เมื่อ P-touch Editor เริ่มทำงาน เลือกว่าคุณต้องการสร้างรูปแบบใหม่หรือเปิดใช้รูปแบบที่มีอยู่แล้ว



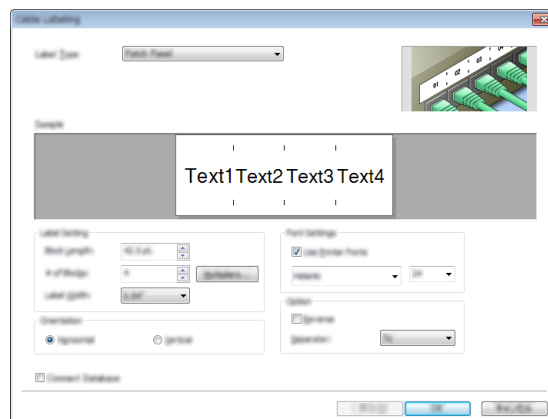
หมายเหตุ

- คุณยังสามารถเริ่มใช้งาน P-touch Editor ได้โดยการใช้ชอร์ตคัท ถ้าคุณเลือกสร้างชอร์ตคัทในระหว่างการติดตั้ง
 - ไอคอนชอร์ตคัทบนเดสก์ทอป: ดับเบิลคลิกเพื่อเริ่มใช้งาน P-touch Editor
 - ไอคอนชอร์ตคัทในแถบการเปิดใช้งานด่วน: คลิกเพื่อเริ่มใช้งาน P-touch Editor
- เพื่อเปลี่ยนฟังก์ชันการทำงานของ P-touch Editor เมื่อเริ่มต้นใช้งาน คลิกที่ [เครื่องมือ]-[ตัวเลือก] จากแถบเมนูบน P-touch Editor เพื่อแสดงบนกล่องไดอะล็อก [ตัวเลือก] ที่ด้านซ้าย เลือกหัวข้อ [ทั่วไป] จากนั้นเลือกการตั้งค่าที่ต้องการในกล่องรายการ [การดำเนินงาน] ภายใต้เมนู [การตั้งค่าเริ่มต้น] การตั้งค่าเริ่มต้นคือ [แสดงมุมมองใหม่]

2 เลือกตัวเลือกบนหน้าจอ



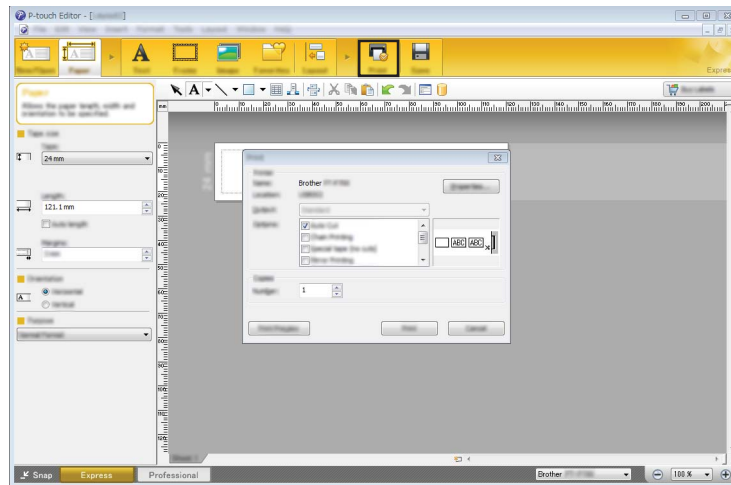
- 1 เพื่อสร้างโครงสร้างใหม่ คลิกที่ปุ่ม [โครงสร้างใหม่]
- 2 เพื่อสร้างโครงสร้างใหม่โดยใช้โครงสร้างที่ตั้งค่าไว้ล่วงหน้าแล้ว เลือกปุ่มหมวดหมู่ที่ต้องการ
- 3 เพื่อเชื่อมต่อโครงสร้างที่ตั้งค่าไว้ล่วงหน้าแล้วเข้ากับฐานข้อมูล เลือกเช็คบ็อกซ์ที่อยู่ถัดจาก [การเชื่อมต่อฐานข้อมูล]
- 4 เพื่อเปิดโครงสร้างที่มีอยู่ คลิก [เปิด]
- 5 เพื่อเปิดแอปพลิเคชันสำหรับการสร้างฉลากได้อย่างง่ายดายด้วยการจัดการอุปกรณ์แบบอิเล็กทรอนิกส์ คลิกที่ปุ่ม [วิธีการการทำฉลากผ่านสายเคเบิล]



ทำการพิมพ์ด้วย P-touch Editor

โหมด Express

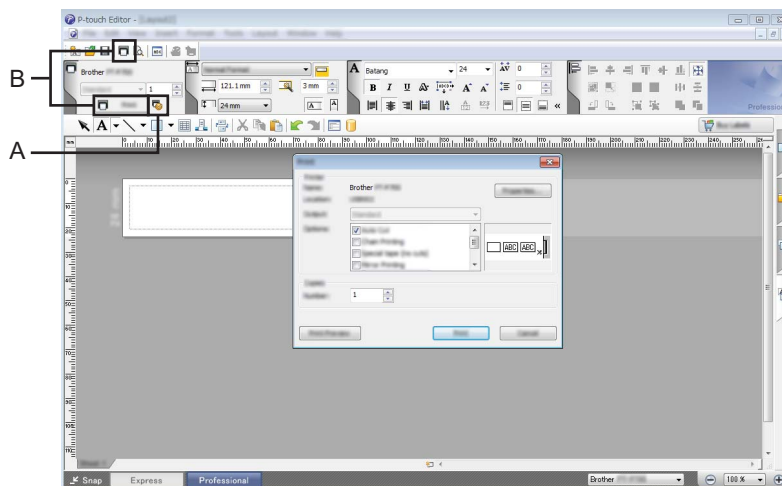
โหมดนี้ช่วยให้คุณสร้างโครงสร้าง ที่รวมกับข้อความและรูปภาพได้อย่างง่ายดายและรวดเร็ว หน้าจอโหมด [Express] ได้ถูกแสดงดังภาพด้านล่างนี้:



คุณสามารถพิมพ์โดยการเลือก [พิมพ์] จาก [ไฟล์] ในแถบเมนูหรือโดยการคลิกที่ไอคอน [พิมพ์] (กำหนดการตั้งค่าการพิมพ์ในหน้าจอ [พิมพ์] ก่อนทำการพิมพ์)

โหมด Professional

โหมดนี้ช่วยให้คุณสร้างโครงสร้างโดยใช้เครื่องมือและตัวเลือกขั้นสูงที่มีตัวเลือกหลากหลาย หน้าจอโหมด [Professional] ได้ถูกแสดงดังภาพด้านล่างนี้:



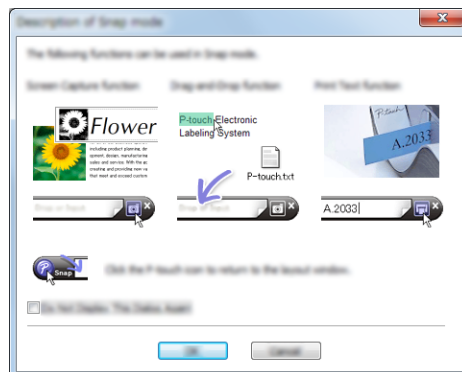
คุณสามารถพิมพ์โดยการเลือก [พิมพ์] จาก [ไฟล์] ในแถบเมนูหรือโดยการคลิกที่ไอคอน [พิมพ์] (A) กำหนดการตั้งค่าการพิมพ์ในหน้าจอ [พิมพ์] ก่อนทำการพิมพ์

นอกจากนั้นคุณสามารถเลือก "B" เพื่อเริ่มทำการพิมพ์ได้โดยไม่ต้องเลือกการตั้งค่าการพิมพ์

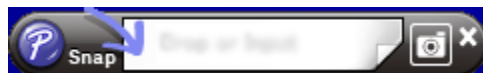
โหมดถ่ายรูป

โหมดนี้ช่วยให้คุณจับภาพทั้งหมดหรือเพียงบางส่วนของเนื้อหาบนหน้าจอคอมพิวเตอร์ของคุณ พิมพ์ออกมาเป็นภาพและบันทึกไว้เพื่อการใช้ในอนาคต

- 1 คลิกที่ปุ่มในการเลือกโหมด [ถ่ายรูป]
มีการแสดงกล่องโต้ตอบ [คำอธิบายของโหมดถ่ายรูป]



- 2 คลิก [ตกลง]
มีการแสดงเมนูสีในโหมด [ถ่ายรูป]



การใช้ P-touch Editor (สำหรับ Macintosh)

เริ่มใช้งาน P-touch Editor

- 1 ดับเบิลคลิกที่ไอคอน [P-touch Editor] บนเดสก์ท็อป



หมายเหตุ

สามารถใช้วิธีการต่อไปนี้เพื่อเริ่มใช้งาน P-touch Editor
ดับเบิลคลิก [Macintosh HD] - [แอปพลิเคชัน] - [P-touch Editor] และจากนั้นเลือกไอคอนแอปพลิเคชัน [P-touch Editor]

เริ่มใช้งาน P-touch Editor

brother