

Jak používat program P-touch Transfer Manager



Úvod

Důležité upozornění

- Obsah tohoto dokumentu a technické parametry příslušného výrobku podléhají změnám bez předchozího upozornění.
- Společnost Brother si vyhrazuje právo provádět změny ve zde obsažených technických údajích a materiálech bez upozornění a není zodpovědná za žádné škody (včetně následných) způsobené spoléháním se na prezentované materiály, včetně např. typografických a dalších chyb vztahujících se k publikacím.
- Obrázky obrazovky v tomto dokumentu se mohou lišit v závislosti na operačním systému vašeho počítače.
- Před použitím tiskárny si nezapomeňte přečíst všechny dokumenty dodané k tiskárně a získat tak potřebné informace o bezpečnosti a správném používání produktu.

Symboly použité v této příručce

V této příručce se vyskytují následující symboly.

| | |
|---|---|
|  Důležité | Označuje informace nebo pokyny, kterých byste se měli držet. Zanedbání uvedených informací může vést k poškození nebo selhání funkce přístroje. |
|  Poznámka | Označuje informace nebo pokyny, které vám pomohou lépe produktu porozumět a efektivněji ho používat. |

Ochranné známky a copyright

BROTHER je buď ochranná známka, nebo registrovaná ochranná známka společnosti Brother Industries, Ltd.

© 2014 Brother Industries, Ltd. Všechna práva vyhrazena.

Microsoft, Windows Vista, Windows Server a Windows jsou buď registrované ochranné známky, nebo ochranné známky společnosti Microsoft Corp. v USA a/nebo jiných zemích.

Apple, Macintosh, Mac OS jsou ochranné známky společnosti Apple Inc. registrované v USA a jiných zemích.

Jakékoliv obchodní názvy a firemní názvy produktů, které se objevují v produktech společnosti Brother, příslušných dokumentech a jiných materiálech, jsou všechny ochranné známky nebo registrované ochranné známky svých příslušných vlastníků.

Používání programu P-touch Transfer Manager (Pro Windows®)

Tato aplikace vám umožňuje přenášet šablony a jiná data do tiskárny a ukládat zálohy dat do počítače. Tuto funkci nepodporují počítače Macintosh.

Jak používat program P-touch Transfer Manager

- 1 Vytvořte nebo otevřete šablonu pomocí programu P-touch Editor.
- 2 Přeneste šablonu do programu P-touch Transfer Manager.
(Viz *Přenos šablony štítku do programu P-touch Transfer Manager* na straně 2.)
- 3 Přeneste šablonu do tiskárny pomocí programu P-touch Transfer Manager.
(Viz *Přenos šablony z počítače do tiskárny* na straně 5.)
- 4 Šablonu přenesenou do tiskárny vytiskněte (bez počítače).
(Viz *Příručka uživatele*.)

Přenos šablony štítku do programu P-touch Transfer Manager

Šablony štítků vytvořených v programu P-touch Editor musíte nejprve přenést do programu P-touch Transfer Manager.

- 1 Otevřete v programu P-touch Editor šablonu štítku, kterou chcete přenášet.
- 2 Klikněte na [Soubor] – [Přenos šablony] – [Náhled].
Před odesláním vytvořené šablony do tiskárny k tisku si můžete prohlédnout náhled vytištěné šablony.
- 3 Pokud na zobrazené šabloně nenaleznete žádné chyby, klikněte na [Přenos šablony].
Spustí se program P-touch Transfer Manager.



Poznámka

Program P-touch Transfer Manager můžete také spustit pomocí následujícího postupu.

- Pro Windows Vista® / Windows® 7
Z tlačítka Start klikněte na [Všechny programy] – [Brother P-touch] – [P-touch Tools] – [P-touch Transfer Manager 2.2].
 - Pro Windows® 8 / Windows® 8.1
Klikněte na [P-touch Transfer Manager 2.2] v okně [Aplikace].
-

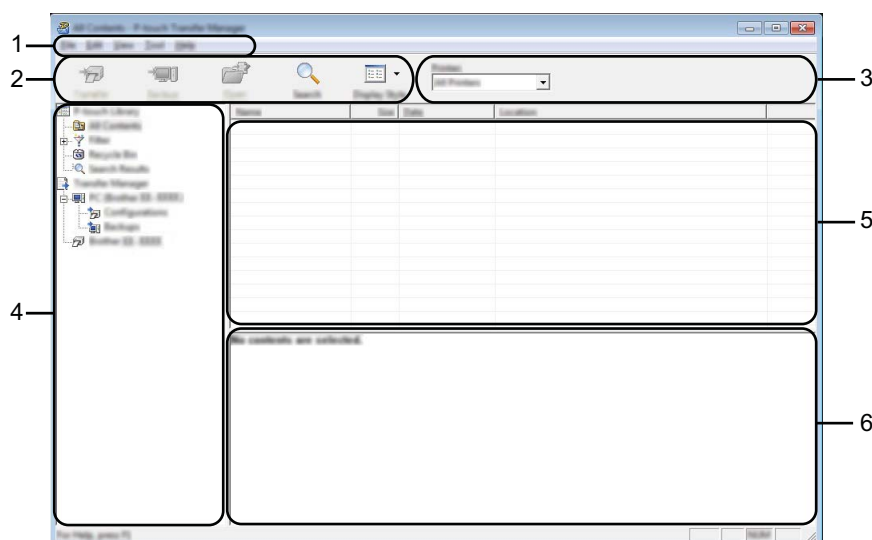
Používání programu P-touch Transfer Manager

Při spuštění programu P-touch Transfer Manager se zobrazí hlavní okno.



Poznámka

Program P-touch Transfer Manager můžete také spustit z programu P-touch Editor. Klikněte na [Soubor] – [Přenos šablony] – [Přenést].



1 Lišta nabídek

Poskytuje přístup k různým příkazům, které jsou seskupeny pod každým názvem nabídky ([Soubor], [Upravit], [Zobrazit], [Nástroje] a [Nápověda]) podle své funkce.

2 Panel nástrojů

Poskytuje přístup k často používaným příkazům.

3 Selektor tiskárny

Umožňuje vám zvolit, na jakou tiskárnu budou data přenesena. Zvolíte-li tiskárnu, v seznamu dat se zobrazí pouze data, která lze na zvolenou tiskárnu odeslat.

4 Zobrazení složek

Zobrazí seznam složek a tiskárnu. Zvolíte-li složku, v seznamu šablon se zobrazí šablony ve zvolené složce.

Zvolíte-li tiskárnu, zobrazí se aktuální šablony a jiná data uložená v tiskárně.







5 Seznam šablon

Zobrazuje seznam šablon ve zvolené složce.

6 Náhled

Zobrazuje náhled šablon v seznamu šablon.

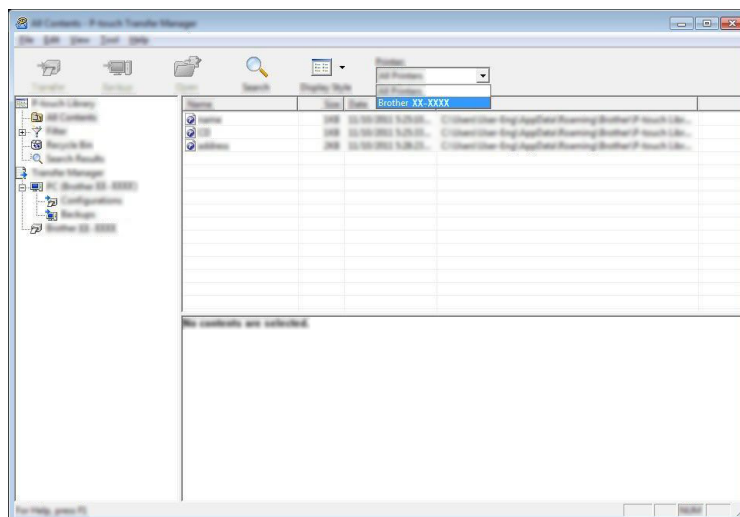
Vysvětlení ikon Panelu nástrojů

| Ikona | Název tlačítka | Funkce |
|---|---|---|
|  | Přenést | Přenáší šablony a jiná data z počítače do tiskárny přes USB. |
| | Uložit přenosový soubor (Bez připojení k tiskárně) | Změní typ souboru dat, která mají být přenesena do ostatních aplikací. Při přenosu dat přes Wi-Fi nebo LAN zvolte jako příponu souboru „BLF“. Při přenosu dat přes USB nebo Bluetooth zvolte „PDZ“. Dostupná rozhraní se liší podle vašeho přístroje Brother. |
|  | Zálohovat (Pouze pro program P-touch Transfer Manager) | Získá šablony a jiná data uložená v tiskárně a uloží je do počítače. |
|  | Otevřít | Otevře zvolenou šablonu. |
|  | Tisk (Pouze pro program P-touch Library) | Vytiskne vybranou šablonu štítku pomocí tiskárny. |
|  | Hledat | Umožňuje vám vyhledávat šablony či jiná data, která jsou zaregistrovaná pro program P-touch Library. |
|  | Zobrazit styl | Změní styl zobrazení souboru. |

Přenos šablon z počítače do tiskárny

K přenosu šablon z počítače do tiskárny použijte následující postup.

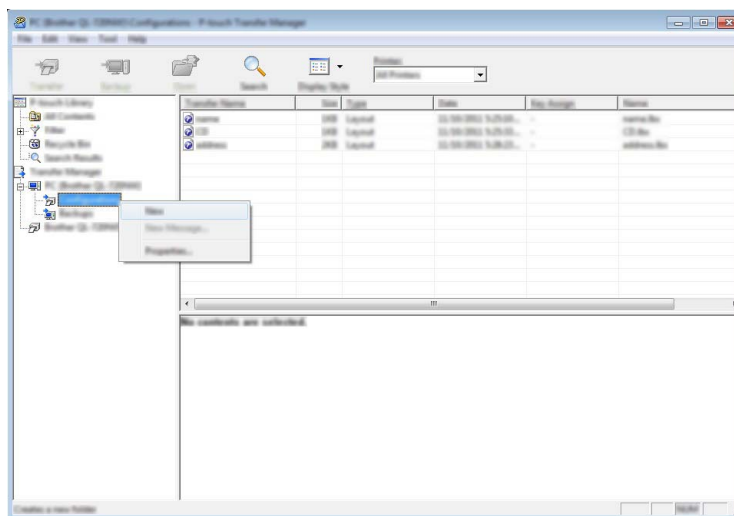
- 1 Propojte počítač a tiskárnu pomocí USB a zapněte tiskárnu.
V zobrazení složek se objeví název modelu tiskárny.
Zvolíte-li v zobrazení složek tiskárnu, zobrazí se aktuální šablony a jiná data uložená v tiskárně.
- 2 Zvolte tiskárnu, na kterou chcete přenést šablonu či jiná data.



! Důležité

Před přenosem dat zkontrolujte, že jsou počítač a tiskárna správně propojeny USB kabelem a že je tiskárna zapnutá.

- 3 Klikněte pravým tlačítkem na složku [Konfigurace], zvolte [Nová] a poté vytvořte novou složku.



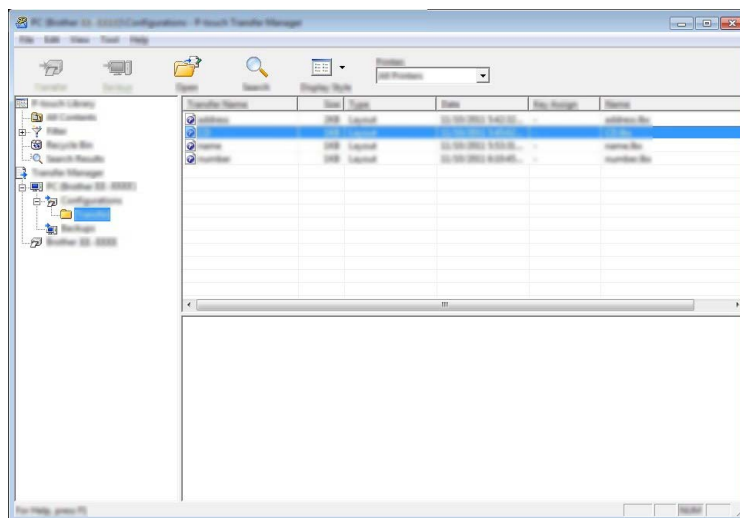
V příkladu nahoře bude vytvořena složka [Přenést].

- 4 Přetáhněte šablonu či jiná data, která chcete přenést, a umístěte je do nové složky.

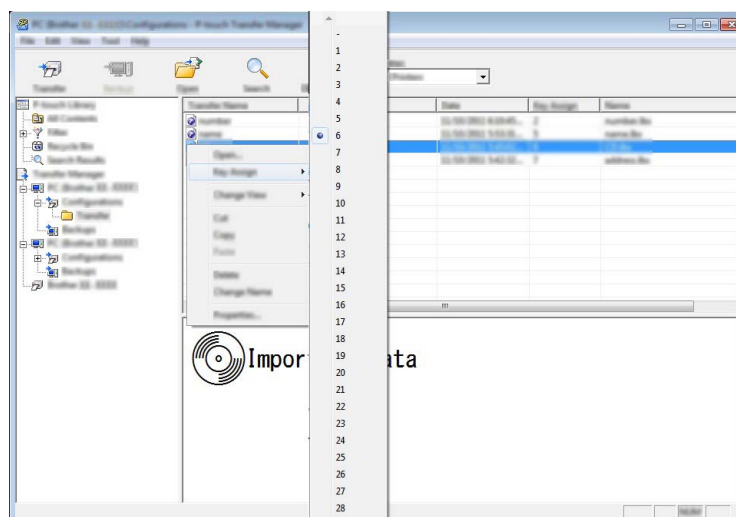
Šablony a ostatní data si můžete zobrazit zvolením složky v adresáři [Konfigurace], výběrem [Veškerý obsah] nebo volbou jedné z kategorií pod [Filtr], jako je například [Rozvržení].

Při přenášení více šablon či jiných dat přetáhněte všechny soubory, které chcete přenést, a umístěte je do nové složky.

Každému souboru je při umístění do nové složky přiřazeno číslo klíče (umístění v paměti tiskárny).



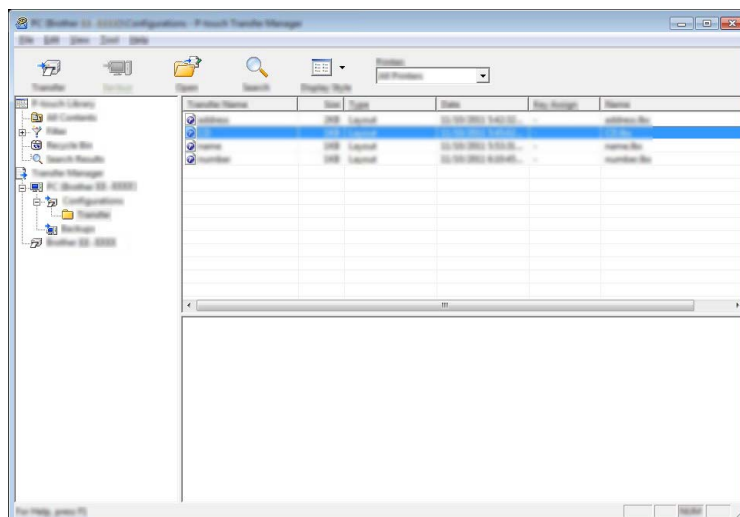
- 5 Chcete-li změnit číslo klíče přiřazené k nějaké položce, klikněte na tuto položku pravým tlačítkem, zvolte [Přiřazení klávesy] a poté zvolte požadované číslo klíče.



Poznámka

- Číslo klíče se přiřazuje všem datům přeneseným do tiskárny.
- Pokud má šablona či jiná data přenesená do tiskárny stejné číslo klíče jako jiná šablona v tiskárně již uložená, nová šablona přepíše tu starou. Přiřazení čísel klíče šablon uložených v tiskárně můžete potvrdit zálohováním šablon či jiných dat (viz *Zálohování šablon či jiných dat uložených v tiskárně* na straně 8).
- Pokud je paměť tiskárny plná, vyjměte jednu či více šablon z permanentní paměti tiskárny (viz *Zálohování šablon či jiných dat uložených v tiskárně* na straně 8).

- 6 Chcete-li změnit název šablon či jiných přenášených dat, klikněte na požadovanou položku a zadejte nový název.
- 7 Zvolte složku s šablonami či jinými daty, která chcete přenést, a poté klikněte na [Přenést]. Zobrazí se zpráva s žádostí o potvrzení.



Poznámka

Do tiskárny můžete také přenášet individuální položky. Zvolte šablonu či jiná data, která chcete přenést, a poté klikněte na [Přenést].

- 8 Klikněte na [OK].



Zvolené šablony či jiná data budou přenesena do tiskárny.

Důležité

Chcete-li vytisknout data, která byla přenesena do tiskárny, tiskárnu je nutné přepnout z režimu přenosu do režimu normálního. Vypněte tiskárnu a znovu ji zapněte.

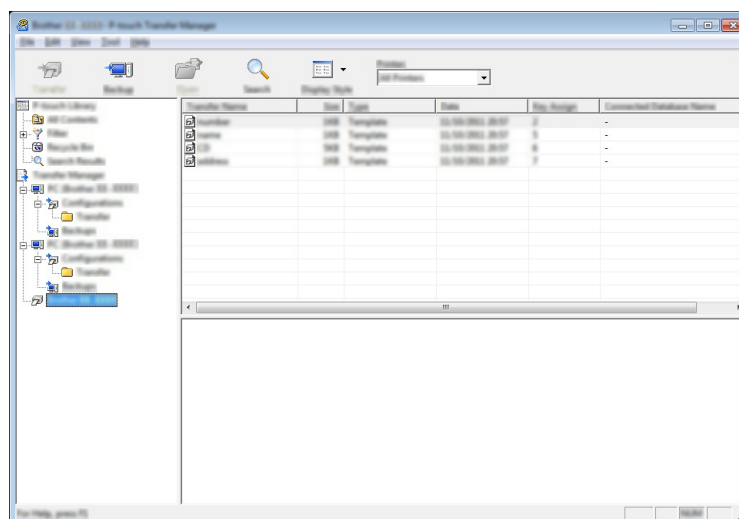
Zálohování šablon či jiných dat uložených v tiskárně

Pomocí následujícího postupu získáte šablony uložené v tiskárně a uložte je do počítače.

! Důležité

- Zálohované šablony nelze na počítači editovat.
- V závislosti na modelu tiskárny nemusí být možné šablony či jiná data zálohovaná na jednom modelu tiskárny přenést na jiný model tiskárny.

- 1 Propojte počítač a tiskárnu a zapněte tiskárnu.
V zobrazení složek se objeví název modelu tiskárny.
Zvolíte-li v zobrazení složek tiskárnu, zobrazí se aktuální šablony a jiná data uložená v tiskárně.



- 2 Zvolte tiskárnu, z které chcete zálohovat, a poté klikněte na [Zálohovat].
Zobrazí se zpráva s žádostí o potvrzení.

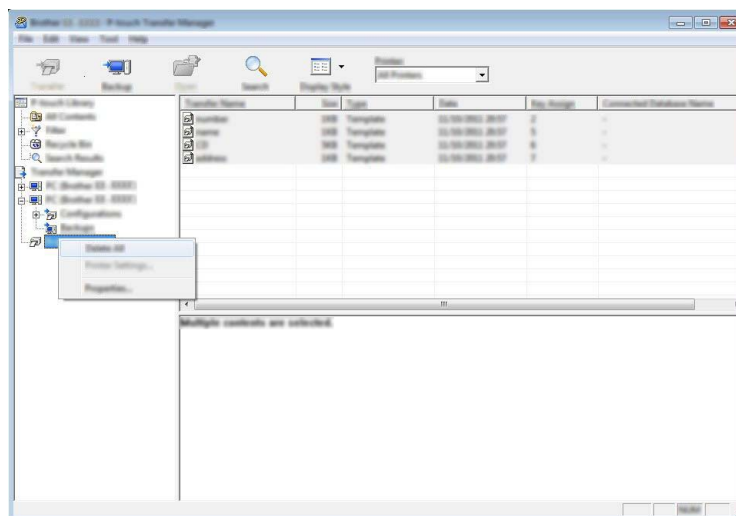


- 3 Klikněte na [OK].
Pod tiskárnou v zobrazení složek se vytvoří nová složka. Název složky vychází z data a času zálohování.
Do této nové složky budou přeneseny a na počítači tak uloženy všechny šablony tiskárny a jiná data.

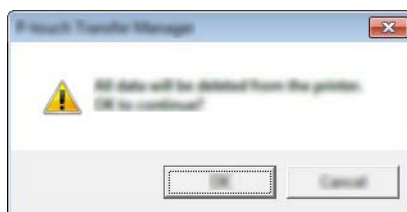
Odstranění všech dat z tiskárny

Pomocí následujícího postupu lze odstranit všechny šablony či jiná data uložená v tiskárně.

- 1 Propojte počítač a tiskárnu a zapněte tiskárnu.
V zobrazení složek se objeví název modelu přístroje.
- 2 Klikněte na svůj model pravým tlačítkem a poté vyberte [Smazat vše].



Zobrazí se zpráva s žádostí o potvrzení.



- 3 Klikněte na [OK].
Všechny šablony a jiná data uložená v tiskárně budou smazány.

brother