

Sådan bruges P-touch Transfer Manager



Introduktion

Vigtig meddelelse

- Dette dokumentets indhold og dette produkts specifikationer kan ændres uden varsel.
- Brother forbeholder sig retten til uden varsel at foretage ændringer af de indeholdte specifikationer og materialer og kan ikke holdes ansvarlig for nogen skader (herunder følgeskader), der skyldes anvendelse af det præsenterede materiale, herunder, men ikke begrænset til, typografiske fejl og andre fejl i forbindelse med publikationerne.
- Skærbillederne i dette dokument kan variere afhængigt af din computers operativsystem.
- Inden du anvender printeren, skal du læse alle de dokumenter, der fulgte med printeren, så du ved, hvordan den skal anvendes sikkert og korrekt.

Symboler, der anvendes i denne vejledning

Følgende symboler bruges i hele denne vejledning.

 Vigtigt!	Viser oplysninger eller anvisninger, der skal følges. Hvis de ignoreres, kan det medføre skader eller fejlfunktioner.
 Bemærk!	Viser bemærkninger, der indeholder oplysninger eller anvisninger, som kan hjælpe dig til bedre at forstå produktet og bruge det mere effektivt.

Varemærker og copyright

BROTHER er enten et varemærke eller et registreret varemærke, der tilhører Brother Industries, Ltd.

© 2014 Brother Industries, Ltd. Alle rettigheder forbeholdes.

Microsoft, Windows Vista, Windows Server og Windows er registrerede varemærker eller varemærker, der tilhører Microsoft Corp. i USA og/eller andre lande.

Apple, Macintosh og Mac OS er varemærker tilhørende Apple Inc., registreret i USA og andre lande.

Alle handelsnavne og produktnavne, der forekommer på Brother-produkter, relaterede dokumenter og eventuelle andre materialer er alle varemærker eller registrerede varemærker, som tilhører deres respektive virksomheder.

Anvendelse af P-touch Transfer Manager (Windows®)

Dette program giver dig mulighed for at overføre skabeloner og andre data til printeren og at gemme sikkerhedskopier af dine data på computeren.

Denne funktion understøttes ikke af Macintosh-computere.

Sådan bruges P-touch Transfer Manager

- 1 Opret eller åbn en skabelon ved hjælp af P-touch Editor.
- 2 Overfør skabelonen til P-touch Transfer Manager.
(Se *Overførsel af labelskebelonen til P-touch Transfer Manager* på side 2).
- 3 Overfør skabelonen til printeren ved hjælp af P-touch Transfer Manager.
(Se *Overførsel af skabeloner fra computeren til printeren* på side 5).
- 4 Udskriv (uden en computer) den skabelon, der blev overført til printeren.
(Se *Brugsanvisningen*).

Overførsel af labelskebelonen til P-touch Transfer Manager

De labelskebeloner, der oprettes i P-touch Editor, skal først overføres til P-touch Transfer Manager.

- 1 Åbn den labelskebelon, der skal overføres, i P-touch Editor.
- 2 Klik på [Filer] - [Send skabelon] - [Eksempelvisning].
Du kan se en eksemplvisning af den udskrevne skabelon, inden den oprettede skabelon sendes til printeren og udskrives.
- 3 Klik på [Send skabelon], hvis den viste skabelon er som ønsket.
P-touch Transfer Manager starter.



Bemærk!

Du kan også starte P-touch Transfer Manager ved hjælp af den følgende fremgangsmåde.

- Windows Vista® / Windows® 7

Klik på knappen Start, og klik derefter på [Alle programmer] - [Brother P-touch] - [P-touch-værktøjer] - [P-touch Transfer Manager 2.2].

- Windows® 8 / Windows® 8.1

Klik på [P-touch Transfer Manager 2.2] på skærmbilledet [Apps].

Anvendelse af P-touch Transfer Manager

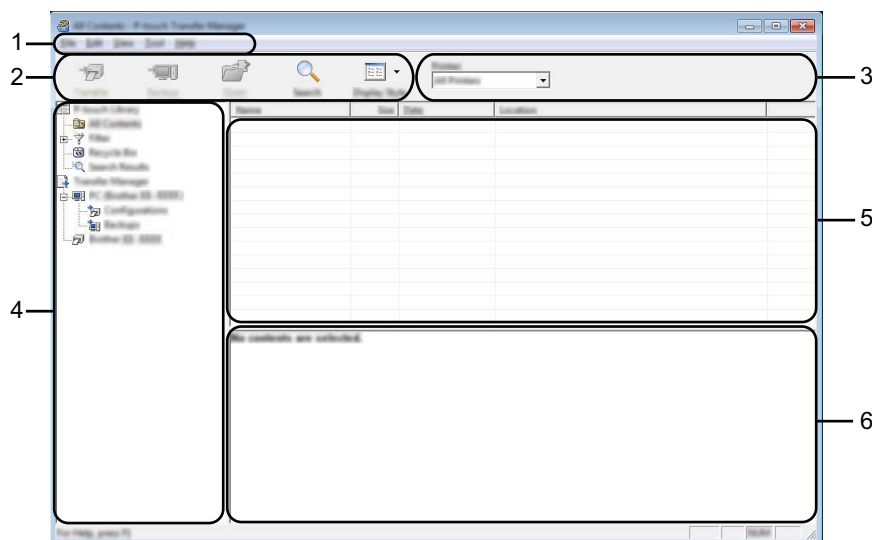
Når P-touch Transfer Manager starter, vises hovedvinduet.



Bemærk!

Du kan også starte P-touch Transfer Manager fra P-touch Editor.

Klik på [Filer] - [Send skabelon] - [Overfør].



1 Menulinje

Giver adgang til forskellige kommandoer, som er samlet under hver menutitel ([Filer], [Rediger], [Vis], [Funktioner] og [Hjælp]) i henhold til deres funktioner.

2 Værktøjslinje

Giver adgang til ofte anvendte kommandoer.

3 Printervælger

Giver dig mulighed for at vælge, hvilken printer/hvilke printere dataene skal overføres til. Når du vælger en printer, vises kun de data, der kan sendes til den valgte printer, på datalisten.

4 Mappedisning

Viser en liste med mapper og printere. Når du vælger en mappe, vises skabelonerne i den valgte mappe i skabelonlisten.

Hvis du vælger en printer, vises de aktuelle skabeloner og andre data, som er gemt i printeren.







5 Skabelonliste

Viser en liste med skabeloner i den valgte mappe.

6 Forhåndsvisning

Viser en forhåndsvisning af skabelonerne i skabelonlisten.

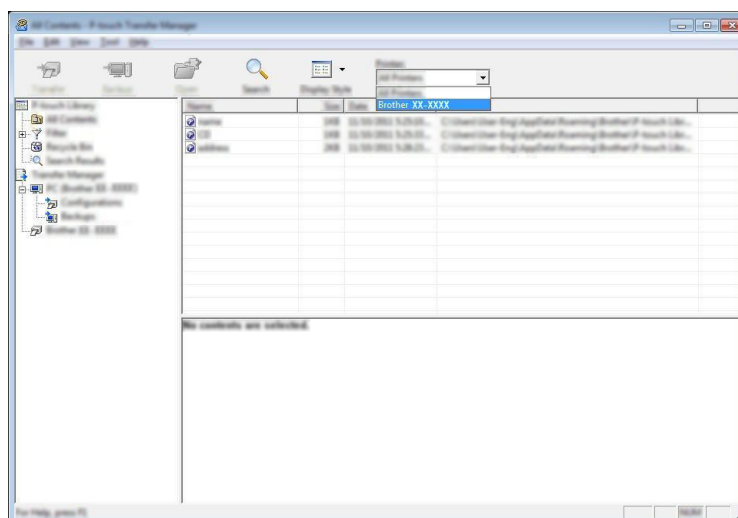
Forklaring af ikonerne på værktøjslinjen

Ikon	Knapnavn	Funktion
	Overfør	Overfører skabeloner og andre data fra computeren til printeren via USB.
	Gem overførselsfil (Uden tilslutning til en printer).	Ændrer filtype for de data, der skal overføres til andre programmer. Vælg "BLF" som filtypenavn, når du overfører data via Wi-Fi eller LAN. Vælg "PDZ", når du overfører data via USB eller Bluetooth. De tilgængelige interfaces kan variere afhængigt af Brother-maskinen.
	Backup (Kun for P-touch Transfer Manager)	Henter skabelonerne og andre data, der er gemt i printeren, og gemmer dem på computeren.
	Åbn	Åbner den valgte skabelon.
	Udskriv (Kun for P-touch Library)	Udskriver den valgte labelskabelon med printeren.
	Søg	Giver dig mulighed for at søge efter skabeloner eller andre data, som er registreret i P-touch Library.
	Visningstype	Skifter filvisningstype.

Overførsel af skabeloner fra computeren til printeren

Brug den følgende fremgangsmåde til at overføre skabeloner fra computeren til printeren.

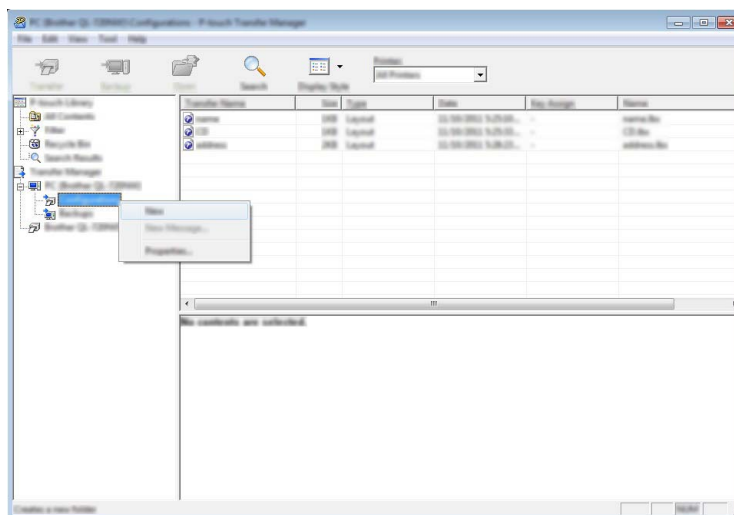
- 1 Tilslut computeren og printeren via USB, og tænd printeren.
Printermodelnavnet vises i mappevisningen.
Hvis du vælger en printer i mappevisningen, vises de aktuelle skabeloner og andre data, som er gemt i printeren.
- 2 Vælg den printer, som du vil overføre skabelonen eller andre data til.



❗ **Vigtigt!**

Inden du overfører data, skal du kontrollere, at pc'en og printeren er forbundet korrekt med et USB-kabel, og at printeren er tændt.

- 3 Højreklik på mappen [Konfigurationer], vælg [Ny], og opret så en ny mappe.



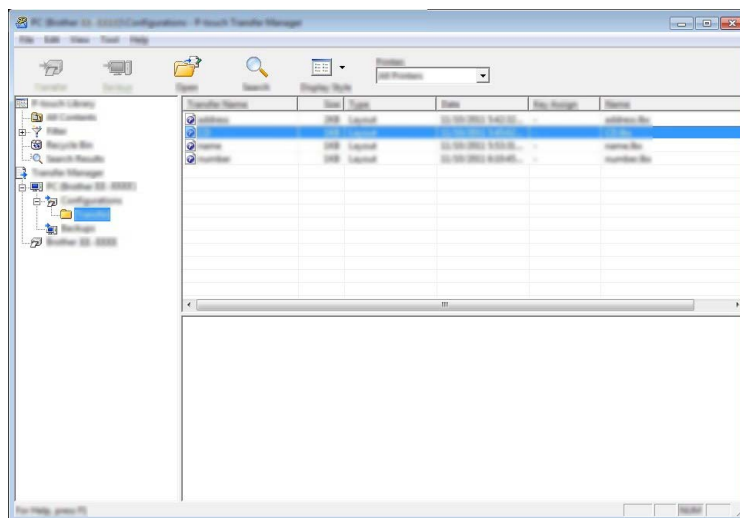
I eksemplet ovenfor oprettes mappen [Overfør].

- 4 Træk den skabelon eller de andre data, du vil overføre, til den nye mappe.

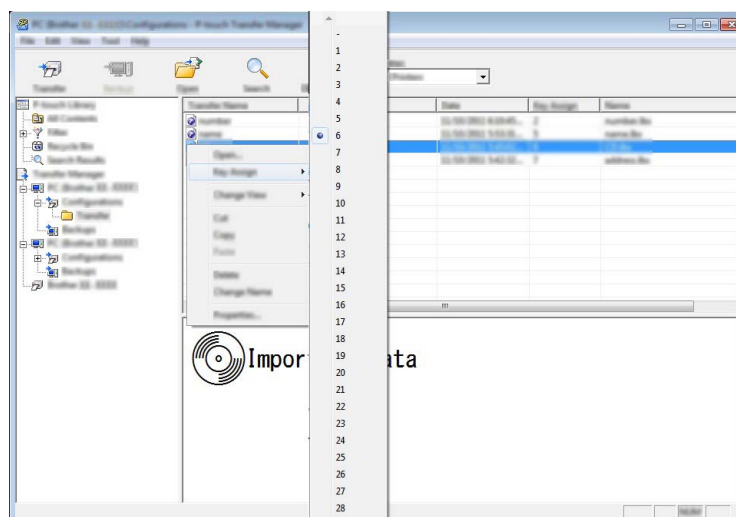
Du kan se skabelonerne og de andre data ved at vælge mappen [Konfigurationer] og vælge [Alt indhold] eller ved at vælge en af kategorierne under [Filter], f.eks. [Layout].

Når du overfører mange skabeloner eller andre data, skal du trække alle de filer, du vil overføre, til den nye mappe og anbringe dem der.

Hver fil tildeles et kodenummer (en hukommelsesplacering i printeren), når den placeres i den nye mappe.



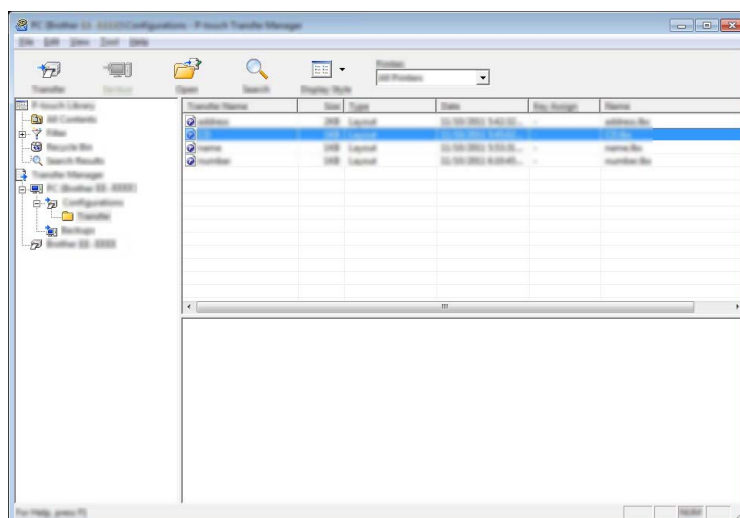
- 5 Hvis du vil ændre det kodenummer, der er tildelt et element, skal du højreklikke på elementet, vælge [Tildelingskode] og derefter vælge det ønskede kodenummer.



Bemærk!

- Alle data, der overføres til printeren, tildeles et kodenummer.
- Hvis den skabelon, der overføres til printeren, har det samme kodenummer som en anden skabelon, der allerede er gemt i printerens hukommelse, vil den nye skabelon overskrive den gamle. Du kan kontrollere de tildelinger af skabelonkodenumre, som er gemt i printeren, ved at sikkerhedskopiere skabelonerne eller andre data (se *Sikkerhedskopiering af skabeloner eller andre data, der er gemt på printerens hukommelse* på side 8).
- Hvis printerens hukommelse er fuld, kan du slette en eller flere skabeloner fra printerens ikke flygtig hukommelse (se *Sikkerhedskopiering af skabeloner eller andre data, der er gemt på printerens hukommelse* på side 8).

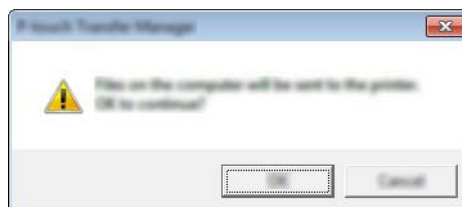
- 6 Hvis du vil ændre navnene på skabeloner eller andre data, der bliver overført, skal du klikke på det ønskede element og indtaste det nye navn.
- 7 Vælg den mappe, der indeholder de skabeloner eller andre data, du vil overføre, og klik derefter på [Overfør]. En bekræftelsesmeddelelse vises.



Bemærk!

Du kan også overføre individuelle elementer til printeren. Vælg den skabelon eller de andre data, du vil overføre, og klik derefter på [Overfør].

- 8 Klik på [OK].



De valgte skabeloner eller andre data overføres til printeren.

Vigtigt!

Hvis du vil udskrive de data, der blev overført til printerens hukommelse, skal printerens hukommelse sættes tilbage til normal tilstand fra overførselstilstand. Sluk printerens hukommelse, og tænd den derefter igen.

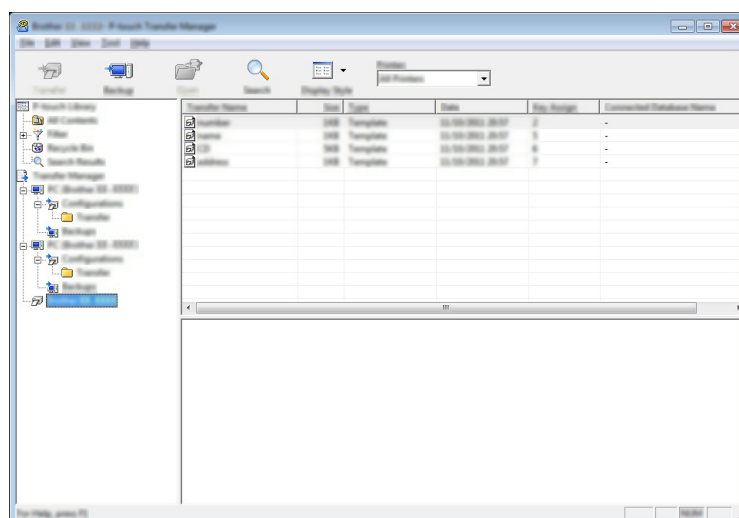
Sikkerhedskopiering af skabeloner eller andre data, der er gemt på printeren

Brug den følgende fremgangsmåde til at hente de skabeloner, der er gemt i printeren, og gemme dem på computeren.

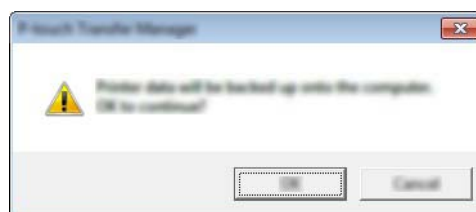
❗ **Vigtigt!**

- Sikkerhedskopierede skabeloner kan ikke redigeres på computeren.
- Afhængigt af printermodellen vil skabeloner eller andre data, der er sikkerhedskopieret fra én printermodel, muligvis ikke kunne overføres til en anden printermodel.

- 1 Tilslut computeren og printeren, og tænd printeren.
Printermodelnavnet vises i mappevisningen.
Hvis du vælger en printer i mappevisningen, vises de aktuelle skabeloner og andre data, som er gemt i printeren.



- 2 Vælg den printer, der skal sikkerhedskopieres fra, og klik derefter på [Backup].
En bekræftelsesmeddelelse vises.

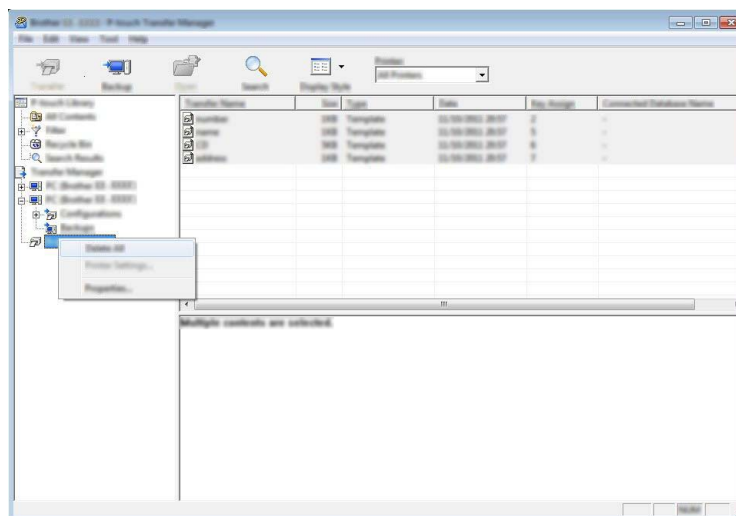


- 3 Klik på [OK].
Der oprettes en ny mappe under printeren i mappevisningen. Mappenavnet dannes på grundlag af dato og klokkeslæt for sikkerhedskopieringen. Alle printerskabelonerne og andre data overføres til den nye mappe og gemmes på computeren.

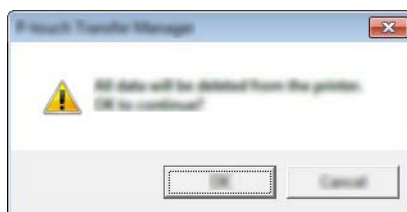
Sletning af alle printerdataene

Brug den følgende fremgangsmåde til at slette alle skabeloner eller andre data, som er gemt i printeren.

- 1 Tilslut computeren og printeren, og tænd printeren.
Modelnavnet vises i mappevisningen.
- 2 Højreklik på din model, og vælg derefter [Slet alt].



En bekræftelsesmeddelelse vises.



- 3 Klik på [OK].
Alle skabeloner og andre data, der er gemt i printeren, slettes.

brother