

P-touch Transfer Manager gebruiken



Inleiding

Belangrijke mededeling

- De inhoud van dit document en de specificaties van het product kunnen zonder voorafgaande kennisgeving worden gewijzigd.
- Brother behoudt zich het recht voor om de specificaties en de inhoud van deze handleiding zonder voorafgaande kennisgeving te wijzigen. Brother is niet verantwoordelijk voor enige schade, met inbegrip van gevolgschade, voortvloeiend uit het gebruik van de geleverde materialen, inclusief maar niet beperkt tot zetfouten en andere fouten in de publicaties.
- De schermafbeeldingen in dit document kunnen afwijken naar gelang het besturingssysteem.
- Lees alle documenten met veiligheidsvoorschriften en aanwijzingen voor de bediening die u bij de printer hebt gekregen, goed door voordat u de printer gebruikt.

In deze handleiding gebruikte symbolen

De volgende symbolen worden in dit document gebruikt.

 Belangrijk	Dit symbool staat bij informatie of instructies die moeten worden opgevolgd. Indien u deze negeert, kan dat beschadiging of een onjuist functioneren van de printer tot gevolg hebben.
 Opmerking	Dit symbool staat bij informatie of instructies die u kunnen helpen om de werking van de printer beter te begrijpen en de printer efficiënter te gebruiken.

Handelsmerken en copyrights

BROTHER is een handelsmerk of gedeponeerd handelsmerk van Brother Industries, Ltd.

© 2014 Brother Industries, Ltd. Alle rechten voorbehouden.

Microsoft, Windows Vista, Windows Server en Windows zijn ofwel gedeponeerde handelsmerken ofwel handelsmerken van Microsoft Corp. in de Verenigde Staten en/of andere landen.

Apple, Macintosh en Mac OS zijn handelsmerken van Apple Inc., geregistreerd in de Verenigde Staten en andere landen.

Alle handels- en productnamen van bedrijven die vermeld zijn op Brother-producten, de bijbehorende documenten en andere materialen zijn alle handelsmerken of geregistreerde handelsmerken van de respectieve bedrijven.

Werken met P-touch Transfer Manager (voor Windows®)

Met deze toepassing kunt u sjablonen en andere gegevens overbrengen naar de printer en back-ups van uw gegevens opslaan op de computer.

Deze functie wordt niet ondersteund op Macintosh-computers.

P-touch Transfer Manager gebruiken

- 1 Maak of open een sjabloon met P-touch Editor.
- 2 Breng de sjabloon over naar P-touch Transfer Manager.
(Zie *De labelsjabloon overbrengen naar P-touch Transfer Manager* op pagina 2.)
- 3 Breng de sjabloon over naar de printer met behulp van P-touch Transfer Manager.
(Zie *Sjablonen overbrengen van de computer naar de printer* op pagina 5.)
- 4 Druk de sjabloon die is overgebracht naar de printer af (zonder tussenkomst van een computer).
(Raadpleeg de Gebruikershandleiding.)

De labelsjabloon overbrengen naar P-touch Transfer Manager

De met P-touch Editor gemaakte labelsjablonen moeten eerst worden overgebracht naar P-touch Transfer Manager.

- 1 Open in P-touch Editor de labelsjabloon die u wilt overbrengen.
- 2 Klik op [Bestand] - [Sjabloon overbrengen] - [Voorbeeld].
U kunt een afdrukvoorbeeld van de sjabloon opvragen voordat de gemaakte sjabloon naar de printer wordt verzonden en wordt afgedrukt.
- 3 Klik op [Sjabloon overbrengen] als er geen problemen zijn met de weergegeven sjabloon.
P-touch Transfer Manager wordt gestart.



Opmerking

U kunt P-touch Transfer Manager ook als volgt starten.

- Windows Vista®/Windows® 7

Klik in het menu Start op [Alle Programma's] - [Brother P-touch] - [P-touch Extra] - [P-touch Transfer Manager 2.2].

- Windows® 8/Windows® 8.1

Klik op [P-touch Transfer Manager 2.2] op het scherm [Apps].

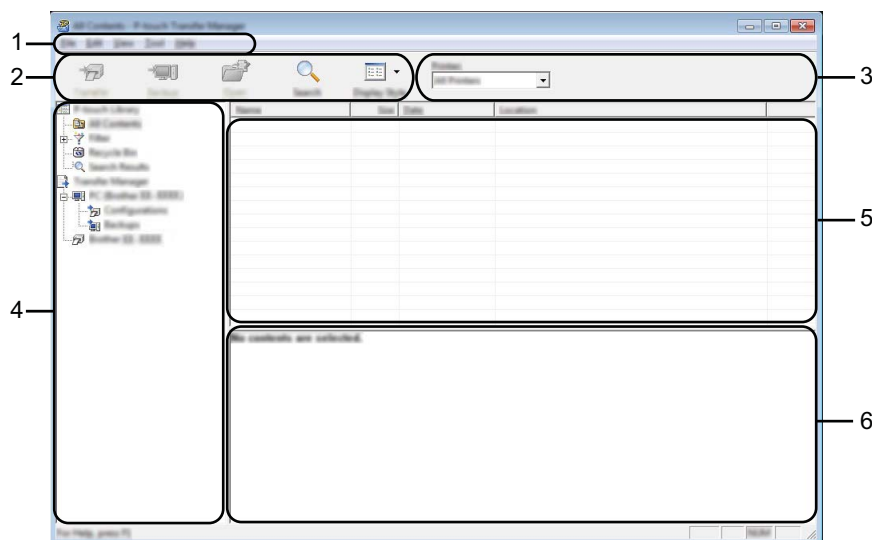
Werken met P-touch Transfer Manager

Wanneer P-touch Transfer Manager wordt gestart, wordt het hoofdvenster weergegeven.



Opmerking

U kunt P-touch Transfer Manager ook starten vanuit P-touch Editor.
Klik op [Bestand] - [Sjabloon overbrengen] - [Overdragen].



1 Menubalk

Op de menubalk staan verschillende opdrachten, gegroepeerd in menu's ([Bestand], [Bewerken], [Beeld], [Extra] en [Help]) overeenkomstig hun functie.

2 Werkbalk

De werkbalk biedt toegang tot opdrachten die u vaak nodig hebt.

3 Printer selecteren

Hier selecteert u de printer waarnaar u de gegevens wilt overbrengen. Wanneer u een printer selecteert, worden in de lijstweergave alleen de gegevens weergegeven die naar de betreffende printer kunnen worden gestuurd.

4 Mapweergave

Weergave van een lijst met mappen en printers. Wanneer u een map selecteert, worden de sjablonen uit de geselecteerde map weergegeven in de lijst met sjablonen.

Als u een printer selecteert, worden de huidige sjablonen en andere gegevens weergegeven die in de printer zijn opgeslagen.







5 Sjablonenlijst

Hier worden de sjablonen uit de geselecteerde map weergegeven.

6 Voorbeeld

Hier wordt een voorbeeld van de sjablonen uit de lijst met sjablonen weergegeven.

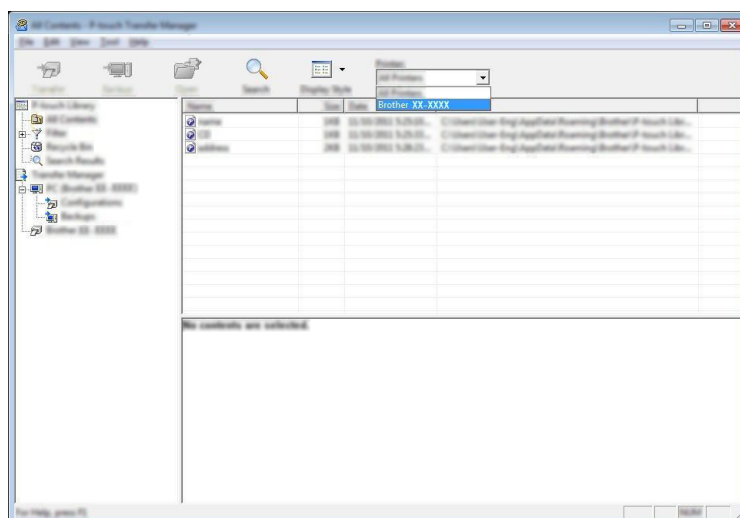
Beschrijving van de pictogrammen op de werkbalk

Pictogram	Knop	Functie
	Overdragen	Hiermee worden sjablonen en andere gegevens overgedragen van uw computer naar de printer via USB.
	Opslag verzendbestand (Als er geen verbinding is met een printer).	Wijzigt het bestandstype van de naar andere toepassingen over te brengen gegevens. Selecteer "BLF" als extensie voor de bestandsnaam bij overdracht van gegevens via Wi-Fi of LAN. Selecteer "PDZ" bij overdracht van gegevens via USB of Bluetooth. De beschikbare interfaces verschillen, afhankelijk van uw Brother-apparaat.
	Back-up maken (Alleen voor P-touch Transfer Manager)	Hiermee worden de sjablonen en andere gegevens die in de printer zijn opgeslagen opgevraagd bij de printer en opgeslagen op de computer.
	Openen	De geselecteerde sjabloon openen.
	Afdrukken (Alleen voor P-touch Library)	De geselecteerde labelsjabloon afdrukken met de printer.
	Zoeken	Hiermee kunt u sjablonen en andere gegevens zoeken die zijn opgeslagen in P-touch Library.
	Weergave wijzigen	Hiermee wijzigt u de manier waarop bestanden worden weergegeven.

Sjablonen overbrengen van de computer naar de printer

Voer de volgende procedure uit om sjablonen van de computer over te brengen naar de printer.

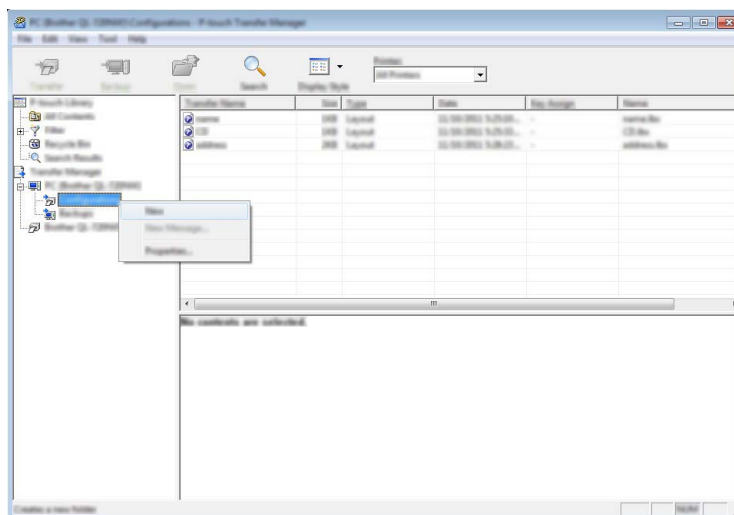
- 1 Sluit de computer en de printer via USB op elkaar aan en zet de printer aan.
In de mapweergave wordt de printermodelnaam weergegeven.
Als u een printer selecteert in de lijst met mappen, worden de huidige sjablonen en andere gegevens weergegeven die in de printer zijn opgeslagen.
- 2 Selecteer de printer waarnaar u sjablonen en andere gegevens wilt overdragen.



❗ Belangrijk

Controleer voordat u gegevens gaat overdragen of de pc en de printer goed met een USB-kabel op elkaar zijn aangesloten en of de printer aanstaat.

- 3 Klik met de rechtermuisknop op de map [Configuraties] en selecteer [Nieuw] om een nieuwe map te maken.



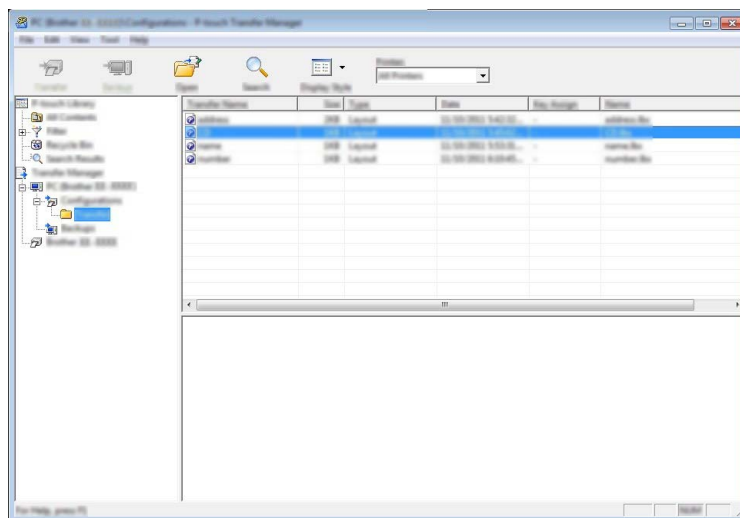
In het bovenstaande voorbeeld wordt de map [Overdragen] gemaakt.

- 4 Sleep de sjabloon of andere gegevens die u wilt overbrengen naar de nieuwe map.

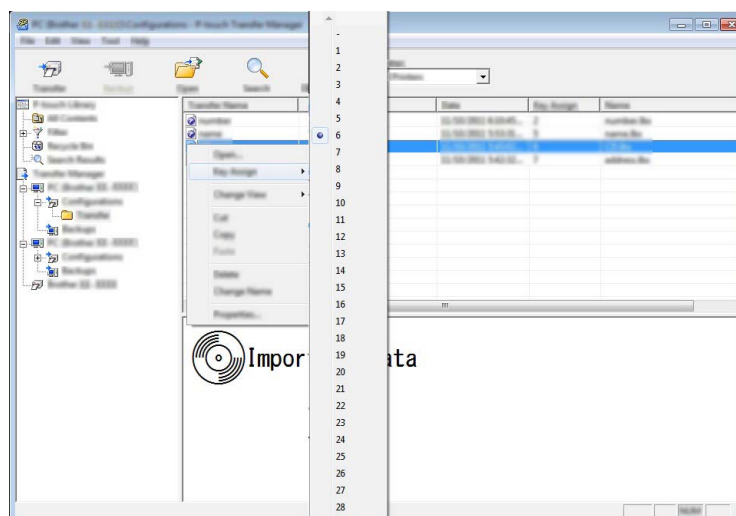
U kunt de sjablonen en overige gegevens zichtbaar maken door de map te selecteren in de map [Configuraties], door [Alle inhoud] te selecteren, of door één van de categorieën onder [Filter] te selecteren, bijvoorbeeld [Lay-out].

Wanneer u meerdere sjablonen of andere gegevens wilt overzetten, sleep die bestanden dan gewoon naar de nieuwe map.

Elk bestand dat in de nieuwe map wordt geplaatst, krijgt een nummer toegewezen (de geheugenlocatie in de printer).



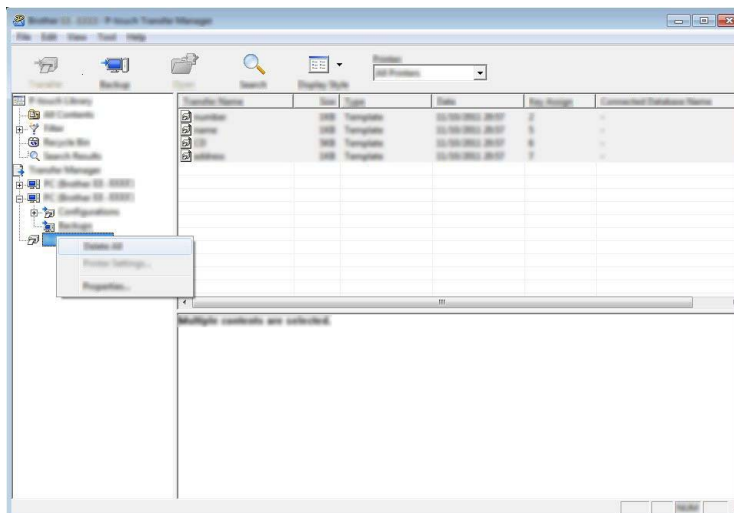
- 5 Als u het nummer van een item wilt wijzigen, klikt u met de rechtermuisknop op het item en selecteert u achtereenvolgens [Nummer toewijzen] en het gewenste nummer.



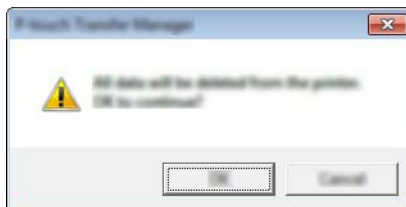
Alle printergegevens verwijderen

Voer de volgende procedure uit om alle sjablonen of andere gegevens die in de printer zijn opgeslagen, te verwijderen.

- 1 Sluit de computer en de printer op elkaar aan en zet de printer aan.
In de mapweergave wordt de modelnaam weergegeven.
- 2 Klik met de rechtermuisknop op uw model en selecteer [Alles verwijderen].



Er wordt een bevestiging weergegeven.



- 3 Klik op [OK].
Alle sjablonen en andere gegevens die in de printer zijn opgeslagen, worden verwijderd.

brother