

Utilisation de P-touch Transfer Manager



Introduction

Remarques importantes

- Le contenu de ce document et les spécifications de ce produit peuvent être modifiés sans préavis.
- Brother se réserve le droit de modifier sans préavis les spécifications et le matériel décrit ci-après et ne pourra être tenu responsable d'aucun dommage (y compris indirect) entraîné par l'utilisation du matériel présenté, notamment des erreurs typographiques ou d'autres types d'erreurs associés aux publications.
- Les captures d'écran présentées dans ce document peuvent être différentes de votre écran, en fonction du système d'exploitation installé sur votre ordinateur.
- Avant d'utiliser l'imprimante, assurez-vous d'avoir lu tous les documents fournis contenant des informations sur la sécurité et l'utilisation correcte de l'appareil.

Symboles utilisés dans ce guide

Les symboles suivants sont utilisés dans ce guide.

 Important	Signale des informations ou des instructions qui doivent être respectées. Les ignorer peut entraîner des dommages ou un dysfonctionnement de l'appareil.
 Remarque	Signale des remarques fournissant des informations ou des instructions qui peuvent vous aider à mieux comprendre le produit et à l'utiliser plus efficacement.

Marques commerciales et copyrights

BROTHER est une marque commerciale ou une marque déposée de Brother Industries, Ltd.

© 2014 Brother Industries, Ltd. Tous droits réservés.

Microsoft, Windows Vista, Windows Server et Windows sont des marques déposées ou des marques commerciales de Microsoft Corp. aux États-Unis et/ou dans d'autres pays.

Apple, Macintosh et Mac OS sont des marques commerciales d'Apple Inc. déposées aux États-Unis et dans d'autres pays.

Tous les noms de marques et de produits appartenant à des entreprises et apparaissant sur les produits Brother, les documents associés et tout autre document sont des marques commerciales ou des marques déposées de ces entreprises.

Utilisation de P-touch Transfer Manager (pour Windows®)

Cette application vous permet de transférer des modèles et d'autres données sur l'imprimante et de sauvegarder vos données sur l'ordinateur.

Les ordinateurs Macintosh ne prennent pas cette fonction en charge.

Utiliser P-touch Transfer Manager

- 1 Créez ou ouvrez un modèle à l'aide de P-touch Editor.
- 2 Transférez le modèle sur P-touch Transfer Manager.
(Consultez la section *Transfert du modèle d'étiquette sur P-touch Transfer Manager* à la page 2.)
- 3 Transférez le modèle sur l'imprimante à l'aide de P-touch Transfer Manager.
(Consultez la section *Transfert de modèles de l'ordinateur sur l'imprimante* à la page 5.)
- 4 Imprimez (sans utiliser d'ordinateur) le modèle transféré sur l'imprimante.
(Consultez le Guide de l'utilisateur.)

Transfert du modèle d'étiquette sur P-touch Transfer Manager

Les modèles d'étiquette créés dans P-touch Editor doivent d'abord être transférés sur P-touch Transfer Manager.

- 1 Dans P-touch Editor, ouvrez le modèle d'étiquette à transférer.
- 2 Cliquez sur [Fichier] – [Transférer Modèle] – [Aperçu].
Vous pouvez prévisualiser le modèle imprimé avant de l'envoyer sur l'imprimante et de l'imprimer.
- 3 Si le modèle affiché ne présente aucun problème, cliquez sur [Transférer Modèle].
P-touch Transfer Manager se lance.



Remarque

Vous pouvez également lancer P-touch Transfer Manager en procédant comme suit.

- Sous Windows Vista®/Windows® 7

Cliquez sur le bouton Démarrer, puis sur [Tous les programmes] – [Brother P-touch] – [P-touch Tools] – [P-touch Transfer Manager 2.2].

- Sous Windows® 8/Windows® 8.1

Cliquez sur [P-touch Transfer Manager 2.2] sur l'écran [Applications].

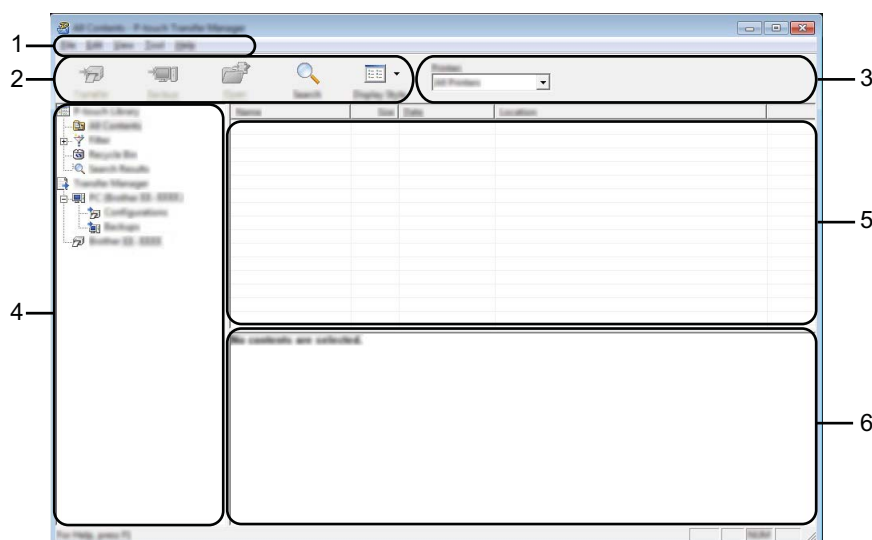
Utilisation de P-touch Transfer Manager

La fenêtre principale s'affiche au lancement de P-touch Transfer Manager.



Remarque

Vous pouvez également lancer P-touch Transfer Manager à partir de P-touch Editor. Cliquez sur [Fichier] – [Transférer Modèle] – [Transférer].



1 Barre de menus

Donne accès à diverses commandes, qui sont classées sous les différents titres de menu ([Fichier], [Edition], [Affichage], [Outils], et [Aide]) suivant leur fonction.

2 Barre d'outils

Donne accès aux commandes fréquemment utilisées.

3 Zone de sélection de l'imprimante

Vous permet de sélectionner l'imprimante sur laquelle les données seront transférées. Lorsque vous sélectionnez une imprimante, seules les données qui peuvent être envoyées sur cette imprimante s'affichent dans la liste.

4 Vue Dossiers

Affiche la liste des dossiers et imprimantes. Lorsque vous sélectionnez un dossier, les modèles qu'il contient s'affichent dans la liste des modèles.

Si vous sélectionnez une imprimante, les modèles actuels et les autres données stockés dans l'imprimante s'affichent.







5 Liste des modèles

Affiche la liste des modèles du dossier sélectionné.

6 Aperçu

Affiche un aperçu des modèles de la liste des modèles.

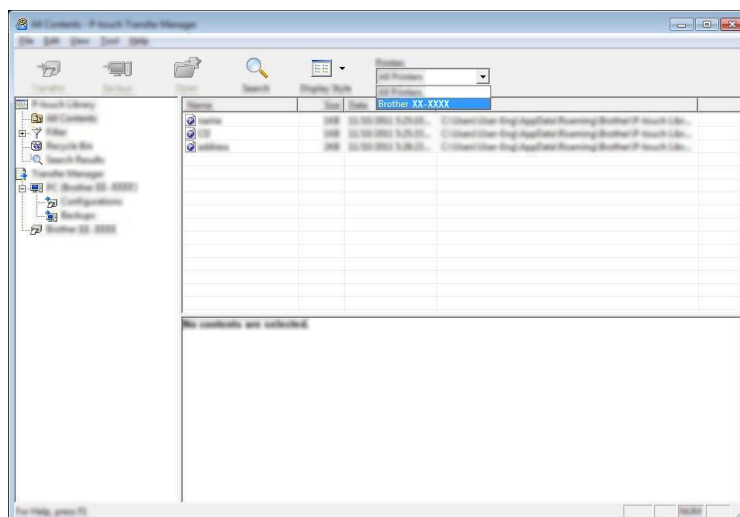
Signification des icônes de la barre d'outils

Icône	Nom du bouton	Fonction
	Transférer	Transfère les modèles et autres données de l'ordinateur sur l'imprimante via une connexion USB.
	Sauvegarder le fichier de transfert (Sans connexion à une imprimante)	Modifie le type de fichier des données à transférer sur d'autres applications. Sélectionnez l'extension de fichier « BLF » pour un transfert de données via une connexion Wi-Fi ou LAN. Sélectionnez « PDZ » pour un transfert de données via une connexion USB ou Bluetooth. Les interfaces disponibles varient en fonction de votre appareil Brother.
	Sauvegarder (Uniquement pour P-touch Transfer Manager)	Récupère les modèles et autres données mémorisés dans l'imprimante et les sauvegarde sur l'ordinateur.
	Ouvrir	Ouvre le modèle sélectionné.
	Imprimer (Uniquement pour P-touch Library)	Imprime le modèle d'étiquette sélectionné sur l'imprimante.
	Rechercher	Permet de rechercher des modèles ou d'autres données enregistrés dans P-touch Library.
	Style d'affichage	Permet de modifier le style d'affichage des fichiers.

Transfert de modèles de l'ordinateur sur l'imprimante

Procédez comme suit pour transférer des données de l'ordinateur sur l'imprimante.

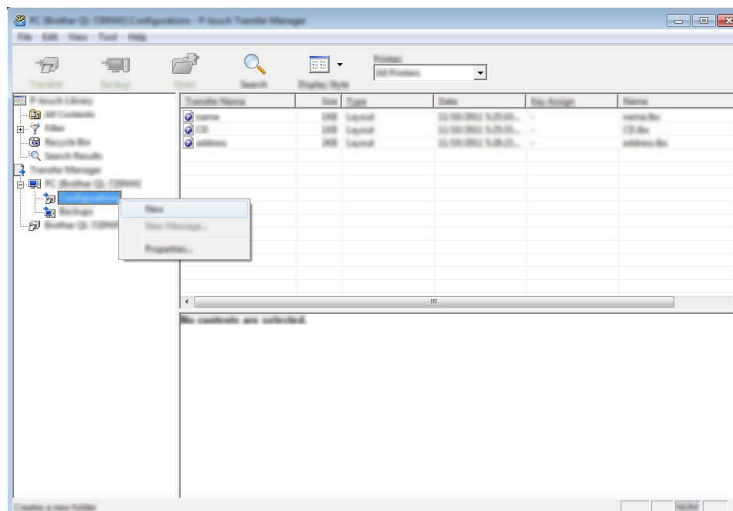
- 1 Connectez l'ordinateur et l'imprimante à l'aide d'un câble USB et mettez l'imprimante sous tension. Le nom du modèle de l'imprimante s'affiche dans la liste des dossiers. Si vous sélectionnez une imprimante dans la liste des dossiers, ce sont les modèles et les autres données stockés dans l'imprimante qui s'affichent.
- 2 Sélectionnez l'imprimante sur laquelle transférer le modèle ou d'autres données.



! Important

Avant de transférer des données, vérifiez que le PC et l'imprimante sont correctement connectés à l'aide d'un câble USB et que l'imprimante est sous tension.

- 3 Cliquez avec le bouton droit sur le dossier [Configurations], sélectionnez [Nouveau], puis créez un nouveau dossier.



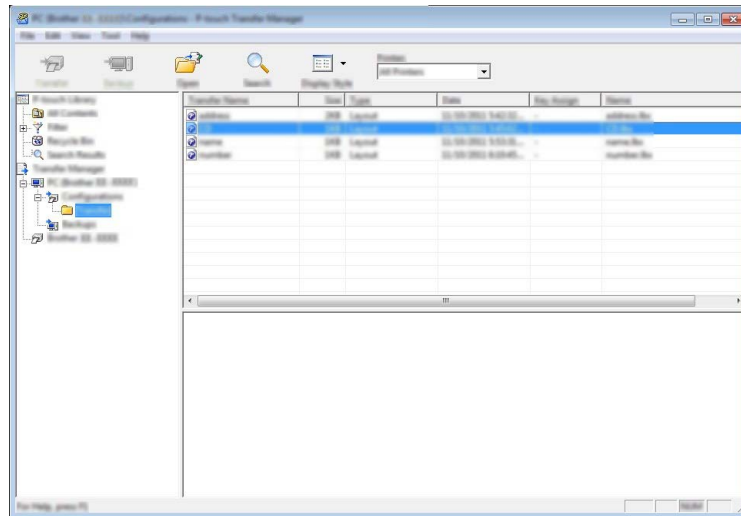
L'exemple ci-dessus illustre la création du dossier [Transférer].

- 4 Faites glisser le modèle ou les autres données à transférer dans le nouveau dossier.

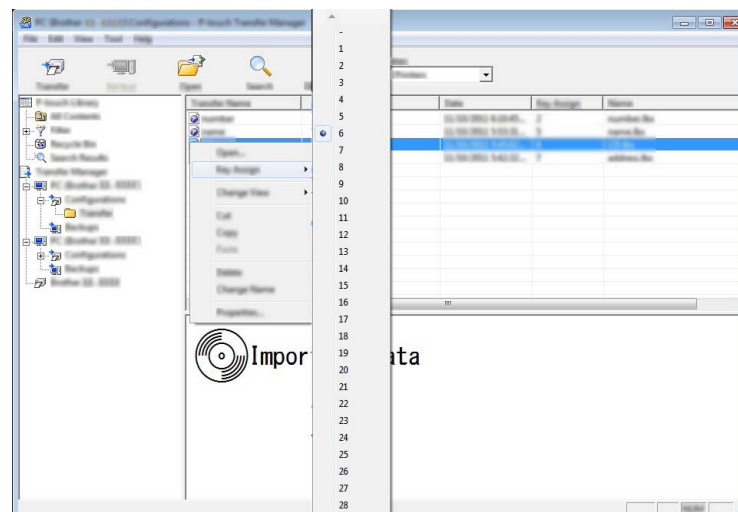
Vous pouvez afficher les modèles et autres données en sélectionnant le dossier dans [Configurations], en sélectionnant [Tout le contenu] ou en sélectionnant l'une des catégories répertoriées sous [Filtre] ([Mises en page] par exemple).

Pour transférer plusieurs modèles ou autres données, faites glisser tous les fichiers à transférer dans le nouveau dossier.

Chaque fichier reçoit un numéro de clé (emplacement de mémoire dans l'imprimante) lorsqu'il est placé dans le nouveau dossier.



- 5 Pour modifier le numéro de clé attribué à un élément, cliquez avec le bouton droit sur cet élément, sélectionnez [Code d'affectation], puis sélectionnez le numéro de clé souhaité.

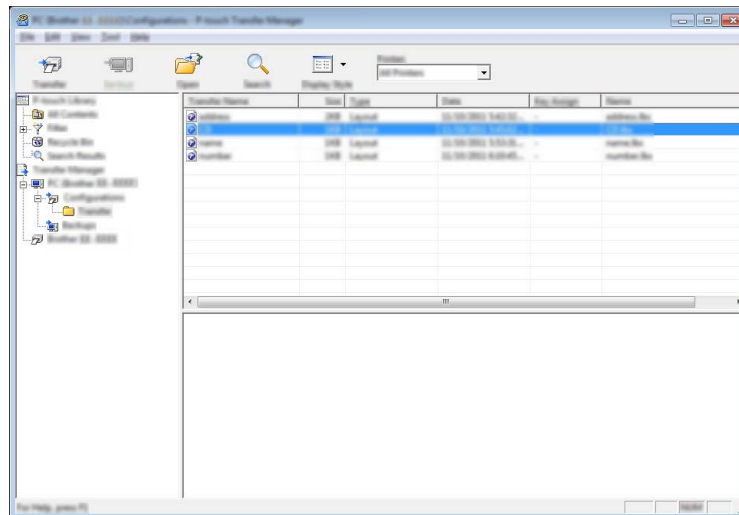


Remarque

- Toutes les données transférées sur l'imprimante reçoivent un numéro de clé.
- Si le modèle transféré sur l'imprimante possède le même numéro de clé qu'un autre modèle qui y est déjà enregistré, le nouveau modèle remplace l'ancien. Vous pouvez confirmer les affectations de numéro de clé des modèles mémorisés dans l'imprimante en sauvegardant ces modèles ou les autres données (consultez la section *Sauvegarde de modèles ou d'autres données mémorisés dans l'imprimante* à la page 8).
- Si la mémoire de l'imprimante est saturée, supprimez un ou plusieurs modèles de la mémoire non volatile de l'imprimante (consultez la section *Sauvegarde de modèles ou d'autres données mémorisés dans l'imprimante* à la page 8).

6 Pour modifier le nom d'un modèle ou d'autres données à transférer, cliquez sur l'élément en question et saisissez le nom souhaité.

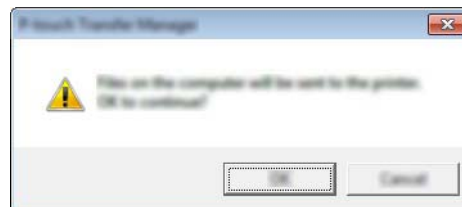
7 Sélectionnez le dossier contenant les modèles ou les autres données à transférer, puis cliquez sur [Transférer]. Un message de confirmation s'affiche.



Remarque

Vous pouvez également transférer sur l'imprimante des éléments individuels. Sélectionnez le modèle ou les autres données à transférer, puis cliquez sur [Transférer].

8 Cliquez sur [OK].



Les modèles ou autres données sélectionnés sont transférés sur l'imprimante.

Important

Pour imprimer des données ayant été transférées sur l'imprimante, vous devez passer cette dernière du mode transfert au mode normal. Éteignez puis rallumez l'imprimante.

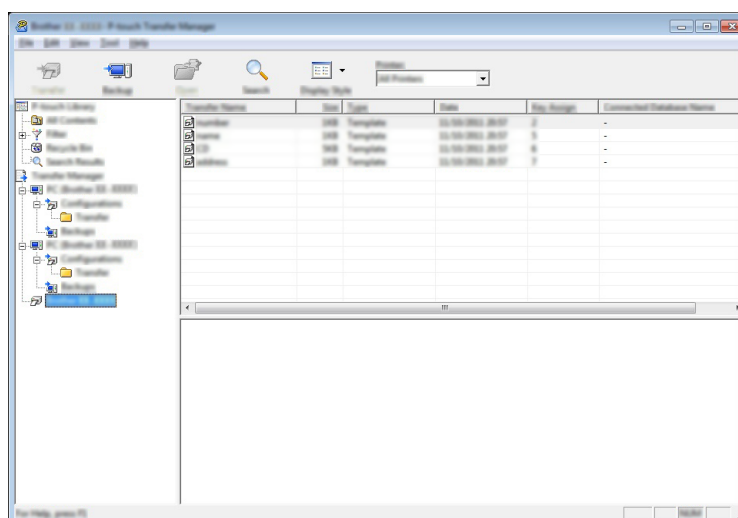
Sauvegarde de modèles ou d'autres données mémorisés dans l'imprimante

Procédez comme suit pour récupérer les modèles mémorisés dans l'imprimante et les enregistrer sur l'ordinateur.

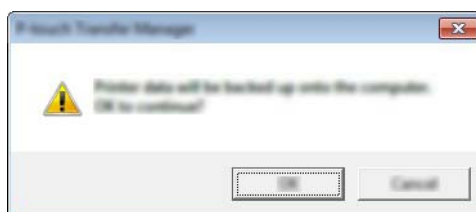
❗ Important

- Les modèles sauvegardés ne peuvent pas être modifiés sur l'ordinateur.
- En fonction du modèle de l'imprimante, il est possible que les modèles ou les autres données sauvegardés ne puissent pas être transférés sur un autre modèle d'imprimante.

- 1 Connectez l'ordinateur et l'imprimante et mettez l'imprimante sous tension.
Le nom du modèle de l'imprimante s'affiche dans la liste des dossiers.
Si vous sélectionnez une imprimante dans la liste des dossiers, ce sont les modèles et les autres données stockés dans l'imprimante qui s'affichent.



- 2 Sélectionnez l'imprimante dont les données doivent être sauvegardées, puis cliquez sur [Sauvegarder]. Un message de confirmation s'affiche.

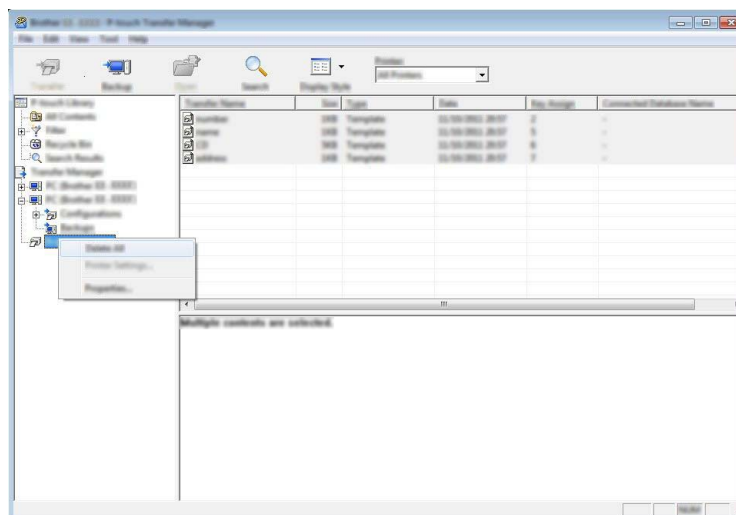


- 3 Cliquez sur [OK].
Un nouveau dossier est créé sous l'imprimante dans la liste des dossiers. Le nom du dossier correspond à la date et à l'heure de la sauvegarde. Tous les modèles et autres données de l'imprimante sont transférés dans le nouveau dossier et mémorisés sur l'ordinateur.

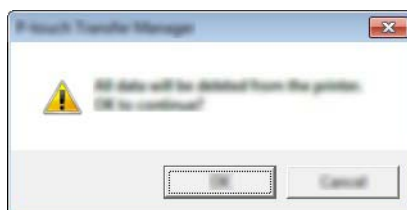
Suppression de toutes les données de l'imprimante

Procédez comme suit pour supprimer tous les modèles ou toutes les autres données mémorisés dans l'imprimante.

- 1 Connectez l'ordinateur et l'imprimante et mettez l'imprimante sous tension.
Le nom du modèle s'affiche dans la liste des dossiers.
- 2 Cliquez avec le bouton droit sur votre modèle, puis sélectionnez [Effacer tout].



Un message de confirmation s'affiche.



- 3 Cliquez sur [OK].
Tous les modèles et toutes les autres données mémorisés dans l'imprimante sont supprimés.

brother