

A P-touch Transfer Manager használata



Bevezetés

Fontos megjegyzés

- A dokumentum tartalma és a termék műszaki adatai értesítés nélkül módosulhatnak.
- A Brother fenntartja a jogot, hogy értesítés nélkül módosítsa a műszaki jellemzőket és az itt található anyagokat, és nem tehető felelőssé a bemutatott anyagok megbízhatósága miatt bekövetkezett károkért vagy következményes károkért, beleértve, de nem korlátozva a kiadvány gépelési és egyéb hibáira.
- A dokumentumban található képernyőképek eltérhetnek a számítógép operációs rendszerétől függően.
- A nyomtató használata előtt olvassa el a nyomtatóhoz tartozó összes dokumentumot a biztonságos és rendeltetésszerű használatra vonatkozóan.

Az útmutatóban használt jelzések

Az útmutató a következő jelzéseket használja.

 Fontos	Olyan információkat vagy útmutatásokat jelöl, amelyeket fontos, hogy kövessen. A figyelmen kívül hagyásuk kárt vagy nem megfelelő működést okozhat.
 Megjegyzés	Olyan megjegyzéseket jelöl, amelyek információkat és útmutatásokat tartalmaznak, amelyek segítségével jobban megismerheti és hatékonyabban használhatja a terméket.

Védjegyek és szerzői jog

A BROTHER a Brother Industries, Ltd. védjegye vagy bejegyzett védjegye.

© 2014 Brother Industries, Ltd. Minden jog fenntartva.

A Microsoft, a Windows Vista, a Windows Server és a Windows a Microsoft Corp. védjegye vagy bejegyzett védjegye az Egyesült Államokban és/vagy más országokban.

Az Apple, a Macintosh, a Mac OS az Apple Inc. bejegyzett védjegye az Egyesült Államokban és más országokban.

A vállalatok Brother termékekben, kapcsolódó dokumentumokban és minden egyéb anyagban megjelenő kereskedelmi nevei és terméknevei az adott vállalatok védjegyei vagy bejegyzett védjegyei.

A P-touch Transfer Manager használata (Windows®) rendszeren

Az alkalmazás lehetővé teszi sablonok és más adatok átvitelét a nyomtatóra, és az adatok biztonsági mentését a számítógépen.

Ez a funkció Macintosh számítógépekkel nem támogatott.

A P-touch Transfer Manager használata

- 1 Hozzon létre vagy nyisson meg egy sablont a P-touch Editorban.
- 2 Vigye át a sablont a P-touch Transfer Manager alkalmazásba.
(Lásd: *Címkesablon átvitele a P-touch Transfer Manager alkalmazásba*, 2. oldal.)
- 3 Vigye át a sablont a nyomtatóra a P-touch Transfer Manager segítségével.
(Lásd: *A sablonok átvitele a számítógépről a nyomtatóra*, 5. oldal.)
- 4 Nyomtassa ki (számítógép használata nélkül) a nyomtatóra átvitt sablont.
(Lásd a Használati útmutatót.)

Címkesablon átvitele a P-touch Transfer Manager alkalmazásba

A P-touch Editorban létrehozott címkesablonokat először át kell vinni a P-touch Transfer Managerbe.

- 1 A P-touch Editor programban nyissa meg az átvinni kívánt címkesablont.
- 2 Kattintson a [Fájl] - [Sablon átvitele] - [Előnézet] menüelemre.
Ellenőrizheti a kinyomtatott sablon előnézetét, mielőtt a létrehozott sablont elküldi a nyomtatóra, majd azon kinyomtatja.
- 3 Ha nincsenek problémák a megjelenített sablonnal, kattintson a [Sablon átvitele] gombra.
Elindul a P-touch Transfer Manager.



Megjegyzés

A P-touch Transfer Managert a következő eljárás használatával is elindíthatja.

- Windows Vista® / Windows® 7 rendszeren
Válassza a Start gombot, majd kattintson a [Minden program] - [Brother P-touch] - [P-touch Tools] - [P-touch Transfer Manager 2.2] menüpontra.
 - Windows® 8 / Windows® 8.1 rendszeren
Kattintson a [P-touch Transfer Manager 2.2] elemre az [Alkalmazások] képernyőn.
-

A P-touch Transfer Manager használata

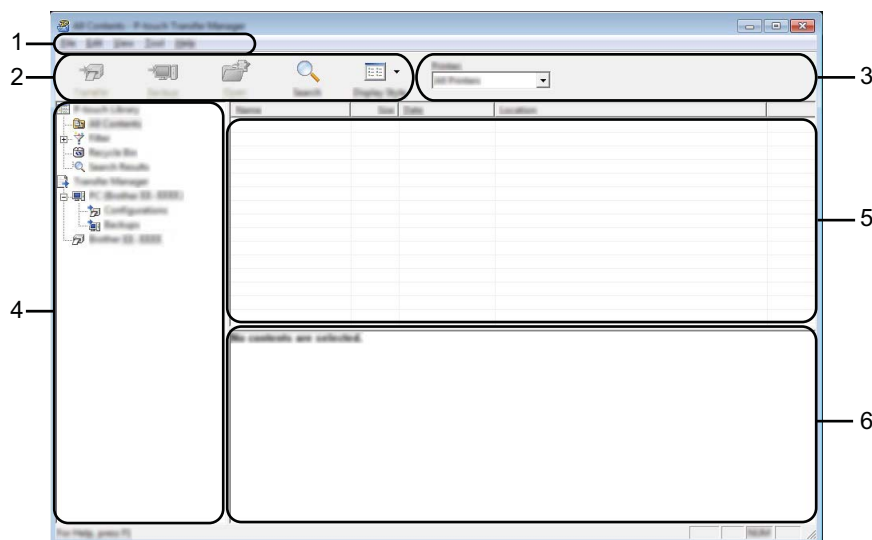
A P-touch Transfer Manager elindulásakor megjelenik a főablak.



Megjegyzés

A P-touch Transfer Manager a P-touch Editor programból is elindíthatja.

Kattintson a [Fájl] - [Sablon átvitele] - [Átvitel] menüelemre.



1 Menüsor

Hozzáférést biztosít az egyes menücímek alatt ([Fájl], [Szerkesztés], [Nézet], [Eszközök], és [Súgó]) funkcióik szerint csoportosított különféle parancsokhoz.

2 Eszköztár

Itt érhetők el a gyakran használt parancsok.

3 Nyomtatóválasztó

Lehetővé teszi annak kiválasztását, hogy az adatok átvitele melyik nyomtatóra történjen. Amikor kijelöl egy nyomtatót, csak a kijelölt nyomtatóra küldhető adatok jelennek meg az adatlistában.

4 Mappanézet

Megjeleníti a mappák és nyomtatók listáját. Amikor kijelöl egy mappát, a kijelölt mappában levő sablonok jelennek meg a sablonlistában.

Ha kijelöl egy nyomtatót, akkor a nyomtatón tárolt aktuális sablonok és egyéb adatok jelennek meg.






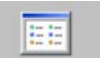
5 Sablonlista

Megjeleníti a kijelölt mappában található sablonok listáját.

6 Előnézet

Megjeleníti a sablonlistában található sablonok előnézetét.

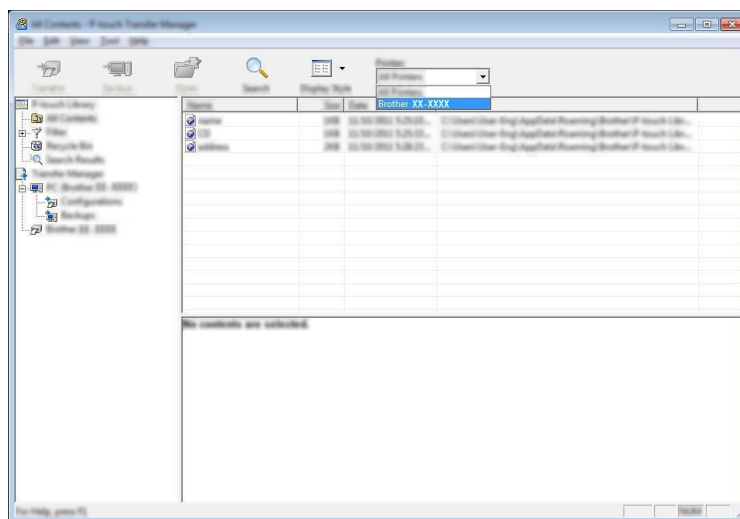
Az eszköztár ikonok leírása

Ikon	Gomb neve	Funkció
	Átvitel	Átviszi a sablonokat vagy egyéb adatokat a számítógépről a nyomtatóra USB használatával.
	Átviteli fájl mentése (Ha nem kapcsolódik nyomtatóhoz)	Módosítja a más alkalmazásokba átvinni kívánt adatok fájl típusát. Válassza a „BLF” lehetőséget a fájl név kiterjesztésének, ha az adatokat Wi-Fi- vagy helyi hálózaton keresztül viszi át. Válassza a „PDZ” lehetőséget, ha az adatokat USB- vagy Bluetooth-kapcsolaton keresztül viszi át. Az elérhető illesztőfelületek a Brother készüléktől függően különböznek.
	Biztonsági másolat (Csak a P-touch Transfer Manager esetén)	Lekéri a nyomtatón mentett sablonokat és egyéb adatokat, és a számítógépen menti azokat.
	Megnyitás	A kiválasztott sablon megnyitása.
	Nyomtatás (Csak a P-touch Library esetén)	Kinyomtatja a kijelölt címkesablont a nyomtatóval.
	Keresés	A P-touch Libraryben regisztrált sablonok vagy más adatok keresése.
	Megjelenítési stílus	A fájl megjelenítési stílusának módosítása.

A sablonok átvitele a számítógépről a nyomtatóra

Használja a következő eljárást sablonok számítógépről a nyomtatóra való átvitelére.

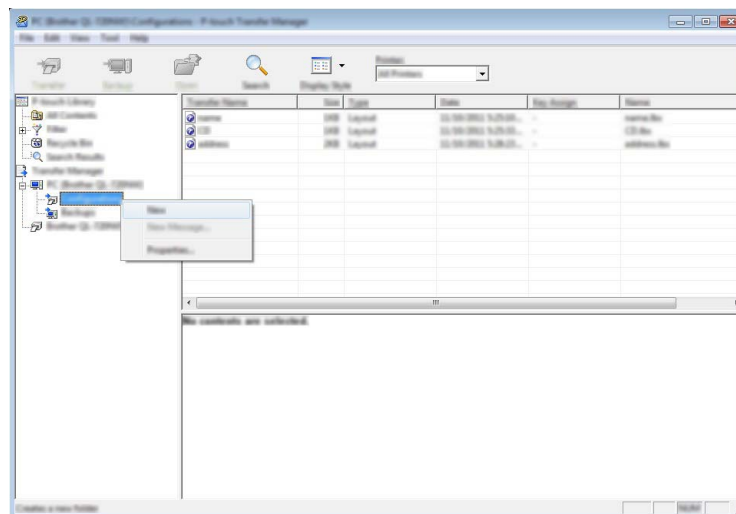
- 1 Csatlakoztassa a számítógépet és a nyomtatót USB-n, majd kapcsolja be a nyomtatót. A nyomtató modellneve megjelenik a mappanézetben. Ha kijelöl egy nyomtatót a mappanézetben, akkor a nyomtatón tárolt aktuális sablonok és egyéb adatok jelennek meg.
- 2 Jelölje ki a nyomtatót, amelyre át akarja vinni a sablont vagy egyéb adatokat.



Fontos

Az adatok átvitele előtt ellenőrizze, hogy a számítógép és a nyomtató megfelelően van-e csatlakoztatva egy USB-kábelon keresztül, és a nyomtató be van-e kapcsolva.

- 3 Kattintson jobb gombbal a [Konfigurációk] mappára, jelölje ki az [Új] lehetőséget, majd hozzon létre egy új mappát.



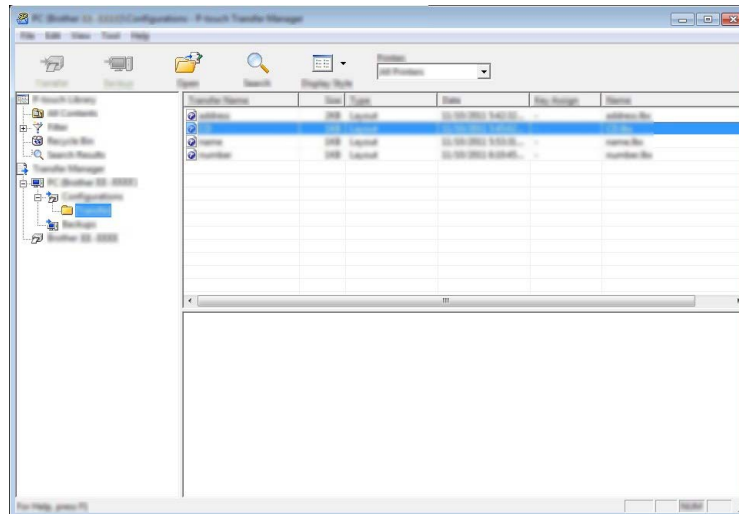
A fenti példában az [Átvitel] mappa lett létrehozva.

- 4 Húzza át az átvinni kívánt sablont vagy egyéb adatokat, és helyezze bele az új mappába.

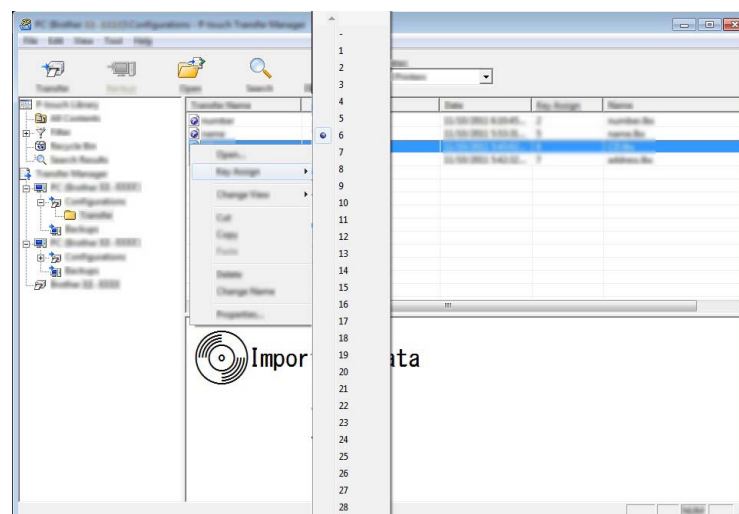
Megtekintheti a sablonokat és egyéb adatokat a mappa kijelölésével a [Konfigurációk] mappában, a [Teljes tartalom] kijelölésével vagy a [Szűrő] alatti egyik kategória, mint például az [Elrendezések] kijelölésével.

Több sablon vagy egyéb adat átvitelekor húzza át az összes átvinni kívánt fájlt, és helyezze bele az új mappába.

Amikor elhelyezésre kerülnek az új mappába, mindegyik fájlhoz hozzá lesz rendelve egy kulcsszám (memóriahely a nyomtatóban).



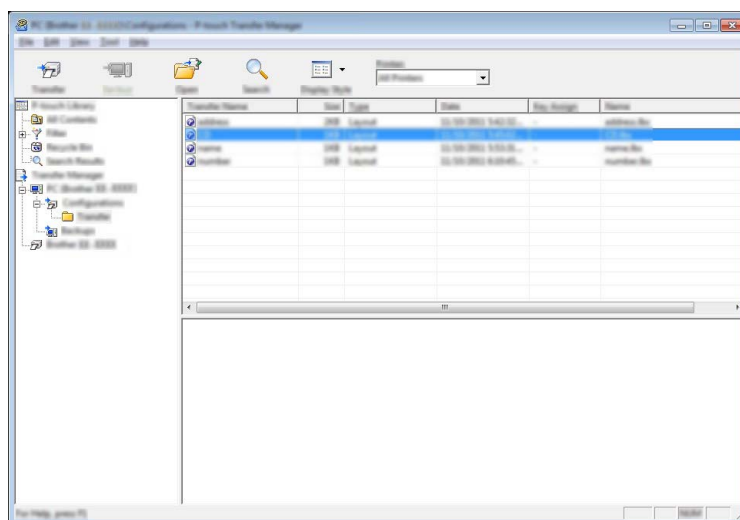
- 5 Egy elemhez hozzárendelt kulcsszám módosításához kattintson jobb gombbal az elemre, jelölje ki a [Kulcshozzárendelés] lehetőséget, majd jelölje ki a kívánt kulcsszámot.



Megjegyzés

- A nyomtatóra átvitt összes adathoz hozzá lesz rendelve egy kulcsszám.
- Ha a nyomtatóra átvitt sablonnak ugyanaz a kulcsszáma, mint egy másik, a nyomtatón már mentett sabloné, az új sablon felülírja a régit. A sablonok vagy egyéb adatok biztonsági mentésével megerősítheti a sablonoknak a nyomtatón mentett kulcsszám-hozzárendeléseit (lásd: *A nyomtatón mentett sablonok vagy egyéb adatok biztonsági mentése*, 8. oldal).
- Ha a nyomtató memóriája megtelt, távolítson el egy vagy több sablont a nyomtató nem felejtő memóriájából (lásd: *A nyomtatón mentett sablonok vagy egyéb adatok biztonsági mentése*, 8. oldal).

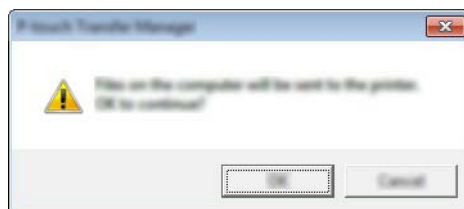
- 6 Az átvitelre kerülő sablonok vagy egyéb adatok neveinek módosításához kattintson a kívánt elemre, és adja meg az új nevet.
- 7 Jelölje ki az átvinni kívánt sablonokat vagy egyéb adatokat tartalmazó mappát, majd kattintson az [Átvitel] gombra. Megjelenik egy megerősítést kérő üzenet.



Megjegyzés

Egyes elemeket is átvihet a nyomtatóra. Jelölje ki az átvinni kívánt sablont vagy egyéb adatokat, majd kattintson az [Átvitel] gombra.

- 8 Kattintson az [OK] lehetőségre.



A kijelölt sablonok vagy egyéb adatok át lesznek másolva a nyomtatóra.

Fontos

A nyomtatóra átvitt adatok nyomtatásához a nyomtatót át kell kapcsolni az átviteli módból normál módba. Kapcsolja ki, majd ismét be a nyomtatót.

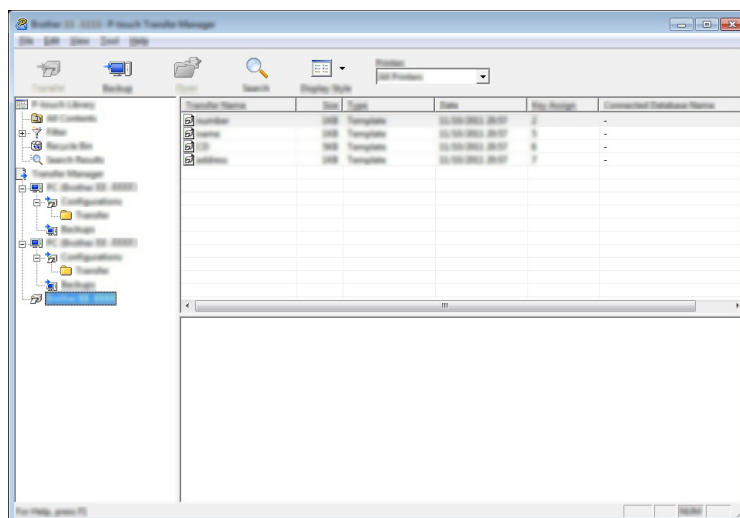
A nyomtatón mentett sablonok vagy egyéb adatok biztonsági mentése

Használja a következő eljárást a nyomtatón mentett sablonok és egyéb adatok lekérésére és a számítógépen történő mentésére.

! Fontos

- A sablonok biztonsági másolatai nem szerkeszthetők a számítógépen.
- A nyomtatómodellről függően, az egyik nyomtatómodellről biztonsági mentésre került sablonok vagy egyéb adatok lehet, hogy nem vihetők át egy másik nyomtatómodellre.

- 1 Csatlakoztassa a számítógépet és a nyomtatót, majd kapcsolja be a nyomtatót. A nyomtató modellneve megjelenik a mappanézetben. Ha kijelöl egy nyomtatót a mappanézetben, akkor a nyomtatón tárolt aktuális sablonok és egyéb adatok jelennek meg.



- 2 Jelölje ki a nyomtatót, amelyről biztonsági mentést szeretne végezni, majd kattintson a [Biztonsági másolat] gombra. Megjelenik egy megerősítést kérő üzenet.

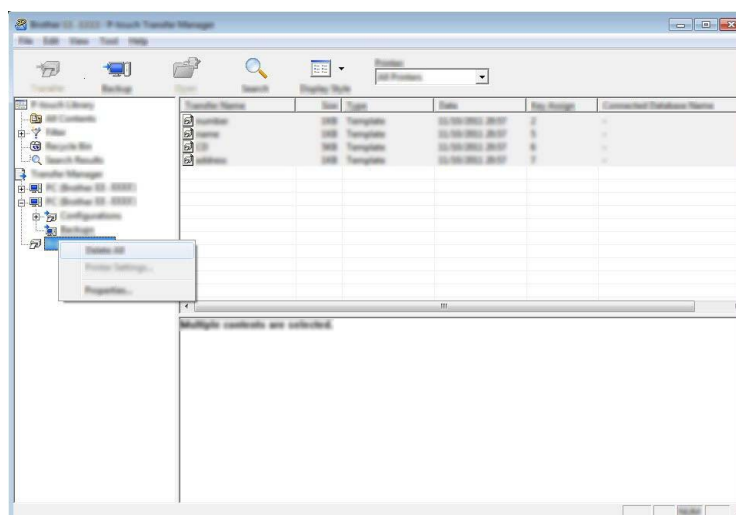


- 3 Kattintson az [OK] lehetőségre. Egy új mappa jön létre a nyomtató alatt a mappanézetben. A mappanév a biztonsági mentés dátumán és időpontján alapul. A nyomtató összes sablonja és egyéb adata átkerül az új mappába, és mentődik a számítógépen.

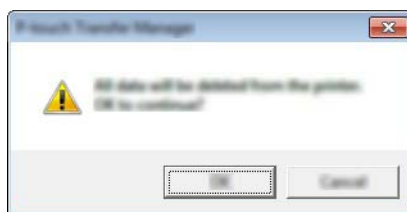
A nyomtató összes adatának törlése

Használja a következő eljárást a nyomtatón mentett összes sablon vagy egyéb adat törlésére.

- 1 Csatlakoztassa a számítógépet és a nyomtatót, majd kapcsolja be a nyomtatót. A modellnév megjelenik a mappanézetben.
- 2 Kattintson jobb gombbal a modellre, majd válassza az [Mindet töröl] lehetőséget.



Megjelenik egy megerősítést kérő üzenet.



- 3 Kattintson az [OK] lehetőségre. A nyomtatón mentett összes sablon és egyéb adat törlődik.

brother