

Come usare P-touch Transfer Manager



Introduzione

Avviso importante

- Il contenuto di questo documento e le specifiche di questo prodotto sono soggetti a modifica senza preavviso.
- Brother si riserva il diritto di apportare modifiche senza preavviso alle specifiche e ai materiali qui contenuti e non potrà essere in alcun modo ritenuta responsabile di eventuali danni (inclusi quelli indiretti) causati dall'affidamento riposto nei materiali presentati, inclusi, a titolo esemplificativo ma non esaustivo, gli errori tipografici e di altro tipo eventualmente contenuti nelle pubblicazioni.
- Le immagini delle schermate riportate in questo documento possono differire a seconda del sistema operativo del computer.
- Prima di utilizzare la stampante, accertarsi di leggere tutta la documentazione fornita con la stessa, per informazioni sulla sicurezza e sull'utilizzo corretto.

Simboli usati in questa guida

Nella presente guida sono utilizzati i seguenti simboli.

 Importante	Indica informazioni o istruzioni da seguire. Il mancato rispetto di tali istruzioni può causare danni o malfunzionamenti.
 Nota	Indica note che forniscono informazioni o istruzioni utili per comprendere e utilizzare il prodotto in modo più efficiente.

Marchi e copyright

BROTHER è un marchio o un marchio registrato di Brother Industries, Ltd.

© 2014 Brother Industries, Ltd. Tutti i diritti riservati.

Microsoft, Windows Vista, Windows Server e Windows sono marchi registrati o marchi di Microsoft Corp. negli Stati Uniti e/o in altri Paesi.

Apple, Macintosh, Mac OS sono marchi di Apple Inc. registrati negli Stati Uniti e in altri Paesi.

Tutti i nomi commerciali e dei prodotti delle aziende citati nei prodotti Brother, i relativi documenti e qualsiasi altro materiale sono marchi o marchi registrati delle rispettive aziende.

Uso di P-touch Transfer Manager (per Windows®)

Questa applicazione consente di trasferire modelli e altri dati alla stampante e di salvare backup dei dati nel computer.

Questa funzione non è supportata con i computer Macintosh.

Come usare P-touch Transfer Manager

- 1 Creare o aprire un modello usando P-touch Editor.
- 2 Trasferire il modello a P-touch Transfer Manager.
(Fare riferimento a *Trasferimento del modello di etichetta a P-touch Transfer Manager* a pagina 2.)
- 3 Trasferire il modello alla stampante usando P-touch Transfer Manager.
(Fare riferimento a *Trasferimento di modelli dal computer alla stampante* a pagina 5.)
- 4 Stampare (senza usare un computer) il modello che era stato trasferito alla stampante.
(Fare riferimento alla Guida dell'utente.)

Trasferimento del modello di etichetta a P-touch Transfer Manager

I modelli di etichette creati in P-touch Editor vanno prima trasferiti in P-touch Transfer Manager.

- 1 In P-touch Editor, aprire il modello di etichetta da trasferire.
- 2 Fare clic su [File] - [Trasferisci modello] - [Anteprima].
È possibile controllare un'anteprima del modello stampato prima che il modello creato venga inviato alla stampante e stampato.
- 3 Se non ci sono problemi con il modello visualizzato, fare clic su [Trasferisci modello].
P-touch Transfer Manager si avvia.



Nota

È possibile avviare P-touch Transfer Manager anche mediante la procedura seguente.

- Per Windows Vista® / Windows® 7

Dal pulsante Start, fare clic su [Tutti i programmi] - [Brother P-touch] - [P-touch Tools] - [P-touch Transfer Manager 2.2].

- Per Windows® 8 / Windows® 8.1

Fare clic su [P-touch Transfer Manager 2.2] nella schermata [App].

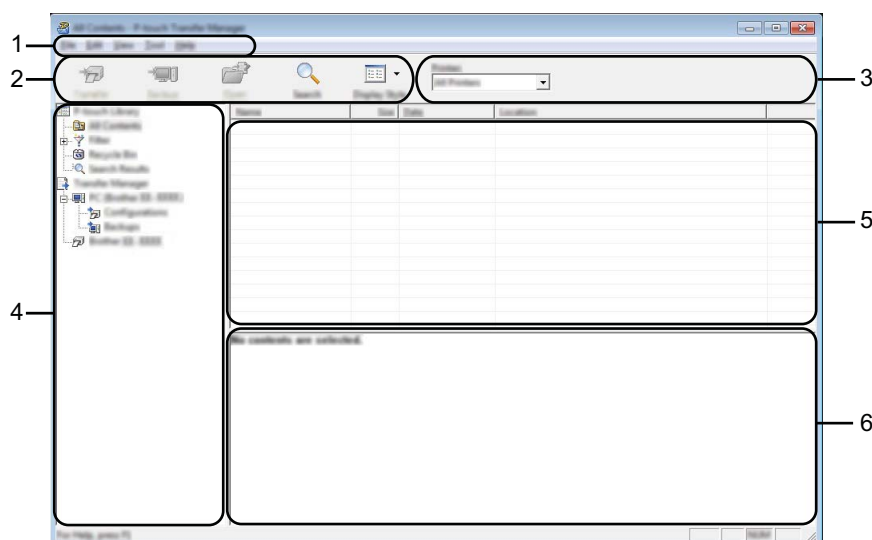
Uso di P-touch Transfer Manager

Quando P-touch Transfer Manager si avvia, viene visualizzata la finestra principale.



Nota

È possibile avviare P-touch Transfer Manager anche da P-touch Editor.
Fare clic su [File] - [Trasferisci modello] - [Trasferisci].



1 Barra dei menu

Consente di accedere ai diversi comandi disponibili, suddivisi per menu ([File], [Modifica], [Visualizza], [Strumenti] e [Guida]) in base alle rispettive funzioni.

2 Barra degli strumenti

Consente di accedere ai comandi di uso frequente.

3 Area di selezione della stampante

Consente di selezionare la stampante alla quale verranno trasferiti i dati. Quando si seleziona una stampante, nell'elenco dati vengono visualizzati solo i dati che è possibile inviare alla stampante selezionata.

4 Visualizzazione cartella

Visualizza un elenco di cartelle e stampanti. Quando si seleziona una cartella, i modelli contenuti nella cartella selezionata vengono visualizzati nell'elenco dei modelli.

Se si seleziona una stampante, vengono visualizzati i modelli correnti e altri dati memorizzati nella stampante.






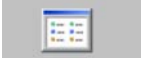
5 Elenco modelli

Visualizza un elenco di modelli nella cartella selezionata.

6 Anteprima

Visualizza un'anteprima dei modelli contenuti nell'elenco modelli.

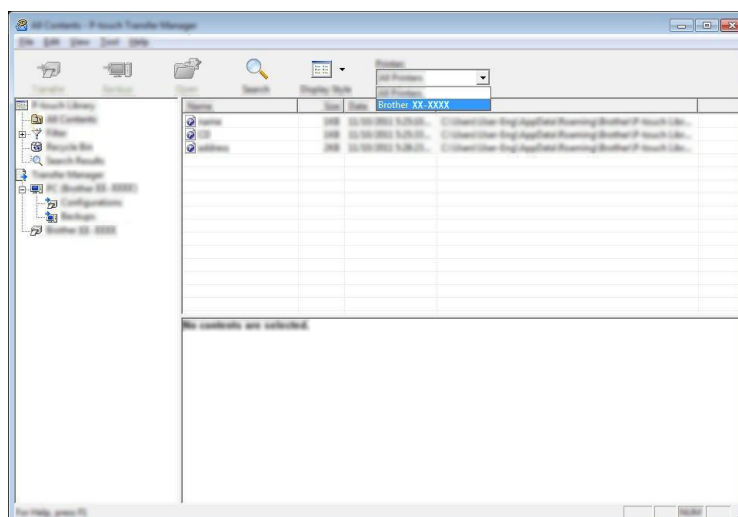
Spiegazione delle icone della barra degli strumenti

Icona	Nome pulsante	Funzione
	Trasferisci	Trasferisce i modelli e altri dati dal computer alla stampante, tramite porta USB.
	Salva file di trasferimento (Quando non è collegata a una stampante)	Modifica il tipo di file dei dati da trasferire in altre applicazioni. Quando si trasferiscono dati tramite Wi-Fi o LAN, selezionare "BLF" come l'estensione del nome di file. Quando si trasferiscono dati tramite USB o Bluetooth, selezionare "PDZ". Le interfacce disponibili variano a seconda del dispositivo Brother.
	Backup (Solo per P-touch Transfer Manager)	Recupera i modelli e altri dati memorizzati nella stampante e li salva nel computer.
	Apri	Apri il modello selezionato.
	Stampa (Solo per P-touch Library)	Stampa il modello di etichetta selezionato con la stampante.
	Cerca	Esegue la ricerca di modelli o altri dati memorizzati in P-touch Library.
	Stile visualizzazione	Modifica lo stile di visualizzazione del file.

Trasferimento di modelli dal computer alla stampante

Per trasferire i modelli dal computer alla stampante, attenersi alla seguente procedura.

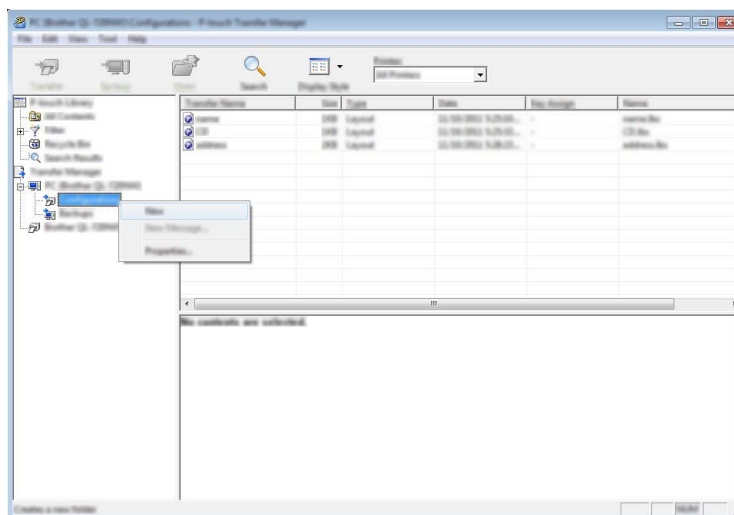
- 1 Collegare il computer e la stampante tramite USB e accendere la stampante.
Nella visualizzazione cartella viene visualizzato il nome del modello della stampante.
Se si seleziona una stampante nella vista della cartella, vengono visualizzati i modelli correnti e altri dati memorizzati nella stampante.
- 2 Selezionare la stampante alla quale devono essere trasferiti il modello e altri dati.



! Importante

Prima del trasferimento dei dati, verificare che il PC e la stampante siano collegati correttamente con un cavo USB e che la stampante sia accesa.

- 3 Fare clic con il pulsante destro del mouse sulla cartella [Configurazioni], selezionare [Nuovo], quindi creare una nuova cartella.



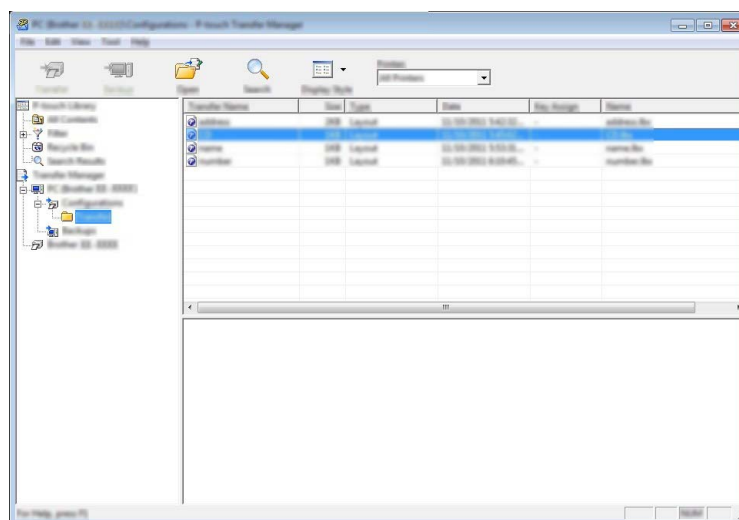
Nell'esempio riportato sopra, viene creata la cartella [Trasferisci].

- 4 Trascinare il modello o i dati da trasferire nella nuova cartella.

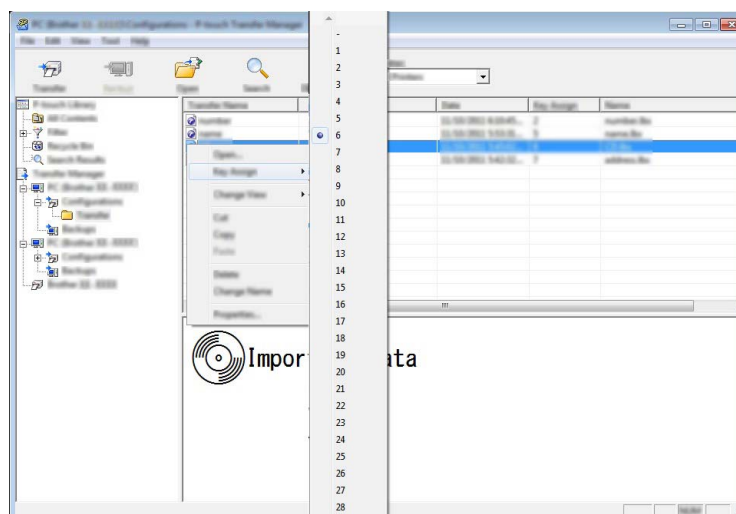
È possibile visualizzare i modelli e altri dati selezionando la cartella nella cartella [Configurazioni], selezionando [Tutti i file] o una delle categorie in [Filtro], come [Layout].

Quando si trasferiscono più modelli o più insiemi di dati è possibile trascinare tutti i file desiderati nella nuova cartella.

Al momento del trasferimento della nuova cartella, a ogni file viene assegnato un numero di codice (posizione nella memoria della stampante).



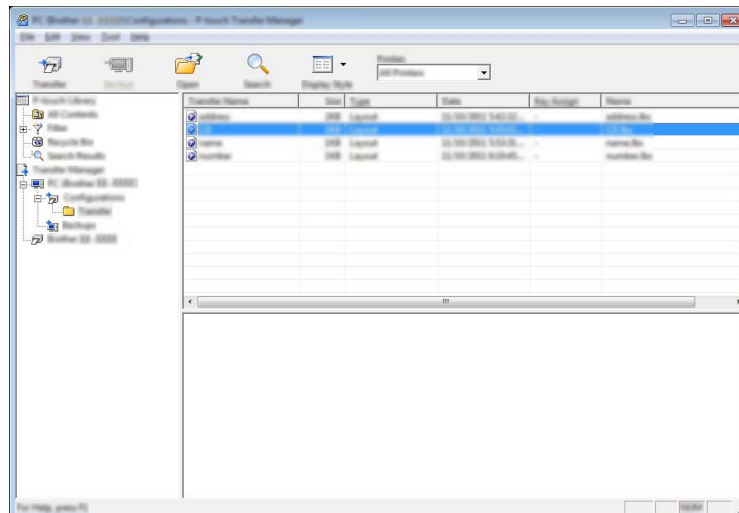
- 5 Per modificare il numero di codice assegnato a un determinato elemento, fare clic con il pulsante destro del mouse sull'elemento, selezionare [Codice assegnato], quindi selezionare il numero di codice appropriato.



Nota

- A tutti i dati trasferiti alla stampante viene assegnato un numero di codice.
- Se al modello trasferito alla stampante viene assegnato un numero di codice già associato a un altro modello precedentemente salvato nella stampante, il vecchio modello viene sovrascritto da quello nuovo. È possibile verificare i numeri di codice assegnati ai modelli già salvati nella stampante eseguendo il backup dei modelli e degli altri dati (vedere *Backup dei modelli e di altri dati memorizzati nella stampante* a pagina 8).
- Se la memoria della stampante è piena, rimuovere uno o più modelli dalla memoria non volatile della stampante (vedere *Backup dei modelli e di altri dati memorizzati nella stampante* a pagina 8).

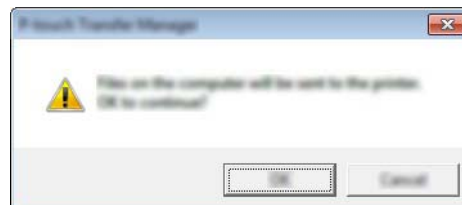
- 6 Per modificare i nomi dei modelli o dei dati di trasferimento, fare clic sull'elemento desiderato e immettere un nuovo nome.
- 7 Selezionare la cartella contenente i modelli o i dati da trasferire, quindi fare clic su [Trasferisci]. Verrà visualizzato un messaggio di conferma.



Nota

È possibile inoltre trasferire singoli elementi alla stampante. Selezionare il modello o altri dati da trasferire, quindi fare clic su [Trasferisci].

- 8 Fare clic su [OK].



I modelli selezionati o altri dati vengono trasferiti alla stampante.

Importante

Per stampare i dati che erano stati trasferiti alla stampante, è necessario che essa passi dalla modalità di trasferimento alla modalità normale. Spegnerne e accendere la stampante.

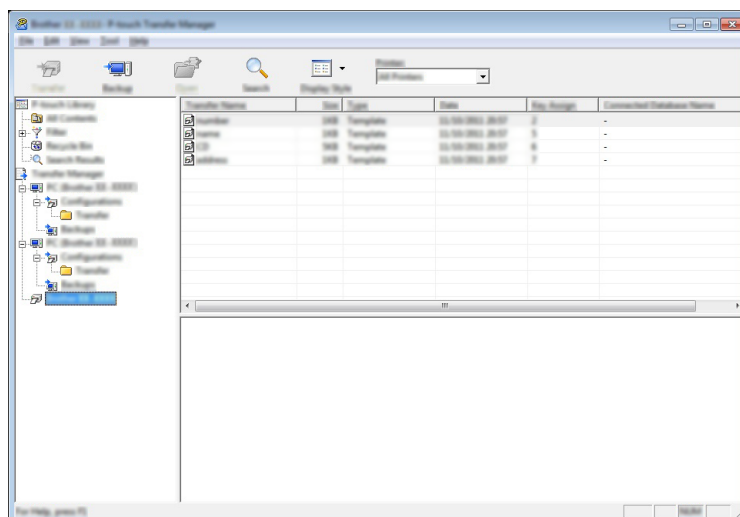
Backup dei modelli e di altri dati memorizzati nella stampante

La seguente procedura consente di recuperare i modelli memorizzati nella stampante e di salvarli nel computer.

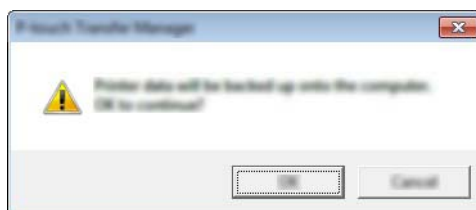
❗ Importante

- I modelli di backup non possono essere modificati nel computer.
- A seconda del modello di stampante, potrebbe non essere possibile trasferire i modelli e altri dati di backup a stampanti di modello diverso da quello della stampante da cui è stato eseguito il backup dei dati.

- 1 Collegare il computer e la stampante e accendere la stampante.
Nella visualizzazione cartella viene visualizzato il nome del modello della stampante.
Se si seleziona una stampante nella vista della cartella, vengono visualizzati i modelli correnti e altri dati memorizzati nella stampante.



- 2 Selezionare la stampante da cui eseguire il backup, quindi fare clic su [Backup].
Viene visualizzato un messaggio di conferma.

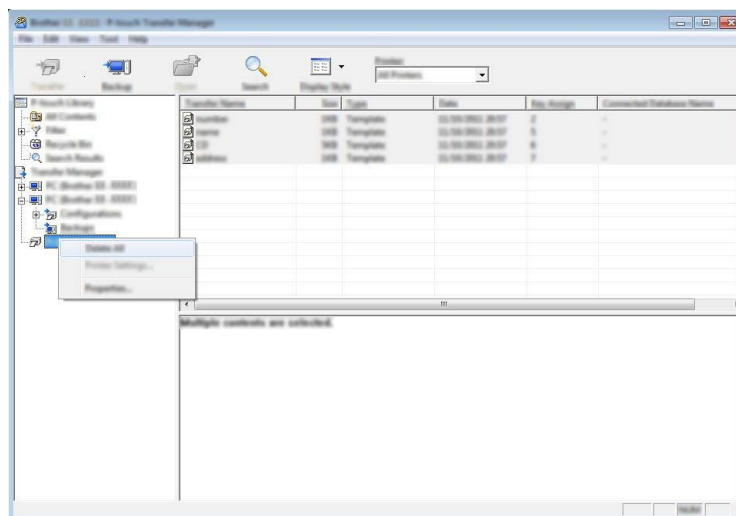


- 3 Fare clic su [OK].
Nell'elenco cartelle viene creata una nuova cartella per la stampante. Il nome di tale cartella è composto dalla data e dall'ora del backup. Tutti i modelli della stampante e gli altri dati vengono trasferiti nella nuova cartella e salvati nel computer.

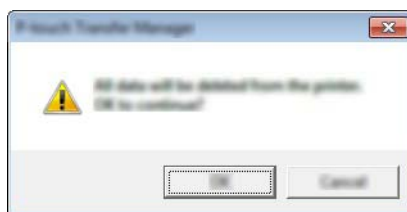
Eliminazione di tutti i dati della stampante

Per eliminare i modelli e i dati memorizzati nella stampante, attenersi alla seguente procedura.

- 1 Collegare il computer e la stampante e accendere la stampante.
Nella visualizzazione cartella viene visualizzato il nome del modello.
- 2 Fare clic con il pulsante destro del mouse sul modello, quindi selezionare [Elimina tutto].



Viene visualizzato un messaggio di conferma.



- 3 Fare clic su [OK].
Tutti i modelli e i dati memorizzati nella stampante vengono eliminati.

brother