

Slik bruker du P-touch Transfer Manager



Innledning

Viktig merknad

- Innholdet i dette dokumentet og spesifikasjonene for dette produktet kan endres uten forvarsel.
- Brother forbeholder seg retten til å foreta endringer uten forvarsel i spesifikasjonene og materialene i dette dokumentet, og kan ikke holdes ansvarlige for noen skader (medregnet følgeskader) som skyldes at brukerne stoler på de presenterte materialene, medregnet, men ikke begrenset til typografiske og andre feil knyttet til publikasjonene.
- Skjermbilder i dette dokumentet kan avvike avhengig av datamaskinens operativsystem.
- Før du bruker skriveren, må du sørge for å lese alle dokumenter som følger med skriveren, for å få informasjon om sikkerhet og riktig bruk.

Symboler som brukes i denne håndboken

Følgende symboler brukes i denne håndboken.

 Viktig	Angir informasjon eller retningslinjer som bør følges. Å ignorere dem kan føre til skade eller mislykkede operasjoner.
 Merk	Angi merknader som gir informasjon eller retningslinjer som kan hjelpe deg med å forstå og bruke produktet bedre og mer effektivt.

Varemerker og copyright

BROTHER er enten et varemerke eller et registrert varemerke som tilhører Brother Industries, Ltd.

© 2014 Brother Industries, Ltd. Med enerett.

Microsoft, Windows Vista, Windows Server og Windows er enten registrerte varemerker som tilhører Microsoft Corp. i USA og/eller andre land.

Apple, Macintosh, Mac OS er varemerker som tilhører Apple Inc. og er registrert i USA og andre land.

Varenavn og produktnavn på selskaper som vises i Brother-produkter, tilknyttede dokumenter og andre materialer er alle varemerker eller registrerte varemerker som tilhører de aktuelle selskapene.

Bruke P-touch Transfer Manager (for Windows®)

Denne applikasjonen gir deg mulighet til å overføre maler og andre data til skriveren og lagre sikkerhetskopier av dataene på datamaskinen.

Denne funksjonen støttes ikke på Macintosh-datamaskiner.

Slik bruker du P-touch Transfer Manager

- 1 Lag eller åpne en mal ved hjelp av P-touch Editor.
- 2 Overfør malen til P-touch Transfer Manager.
(Se *Overføre etikettmalen til P-touch Transfer Manager* på side 2.)
- 3 Overfør malen til skriveren ved hjelp av P-touch Transfer Manager.
(Se *Overføre maler fra datamaskinen til skriveren* på side 5.)
- 4 Skriv ut (uten bruk av datamaskin) malen som ble overført til skriveren.
(Se brukermanual.)

Overføre etikettmalen til P-touch Transfer Manager

Etikettmalene som ble opprettet i P-touch Editor, må først overføres til P-touch Transfer Manager.

- 1 Åpne etikettmalen som skal overføres, i P-touch Editor.
- 2 Klikk på [Fil] - [Overfør mal] - [Forhåndsvisning].
Du kan se en forhåndsvisning av den utskrevne malen før den opprettede malen sendes til skriveren og skrives ut.
- 3 Hvis det ikke er problemer med malen som vises, klikker du på [Overfør mal].
P-touch Transfer Manager starter.



Merk

Du kan også starte P-touch Transfer Manager ved hjelp av følgende prosedyre.

- For Windows Vista® / Windows® 7

Klikk på [Alle programmer] - [Brother P-touch] - [P-touch Tools] - [P-touch Transfer Manager 2.2] fra Start-knappen.

- For Windows® 8 / Windows® 8.1

Klikk på [P-touch Transfer Manager 2.2] på skjermbildet [Apper].

Bruke P-touch Transfer Manager

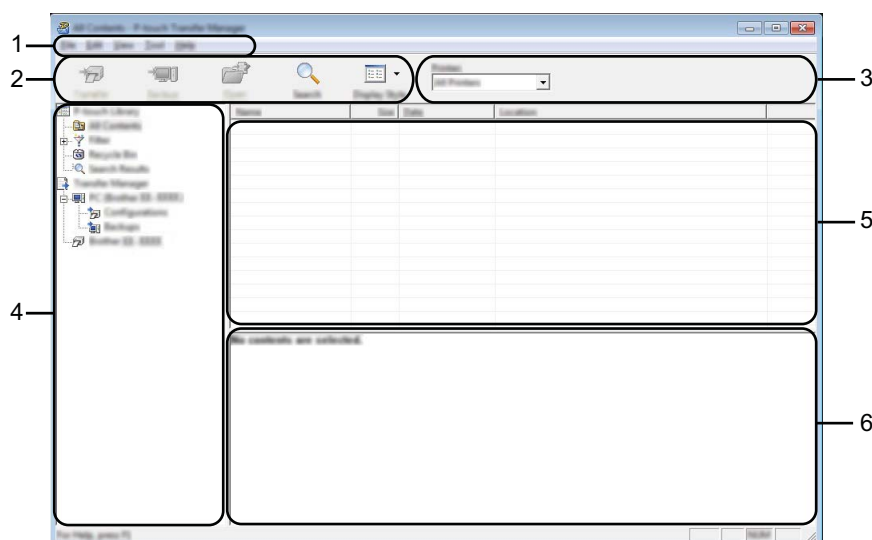
Når P-touch Transfer Manager starter, vises hovedvinduet.



Merk

Du kan også starte P-touch Transfer Manager fra P-touch Editor.

Klikk på [Fil] - [Overfør mal] - [Overfør].



1 Menylinje

Gir tilgang til alle tilgjengelige kommandoer, gruppert under hver menyttittel ([Fil], [Rediger], [Vis], [Verktøy] og [Hjelp]) i henhold til funksjon.

2 Verktøylinje

Gir tilgang til ofte brukte kommandoer.

3 Skrivervalger

Lar deg velge hvilken skriver eller hvilke skrivere dataene vil overføres til. Når du velger en skriver, vil bare dataene som kan sendes til den valgte skriveren, vises i datalisten.

4 Mappedisning

Viser en liste over mapper og skrivere. Når du velger en mappe, vises malene i den valgte mappen i mallisten.

Hvis du velger en skriver, vises gjeldende maler og andre data som er lagret i skriveren.







5 Malliste

Viser en liste over malene i den valgte mappen.

6 Forhåndsvisning

Viser en forhåndsvisning av malene i mallisten.

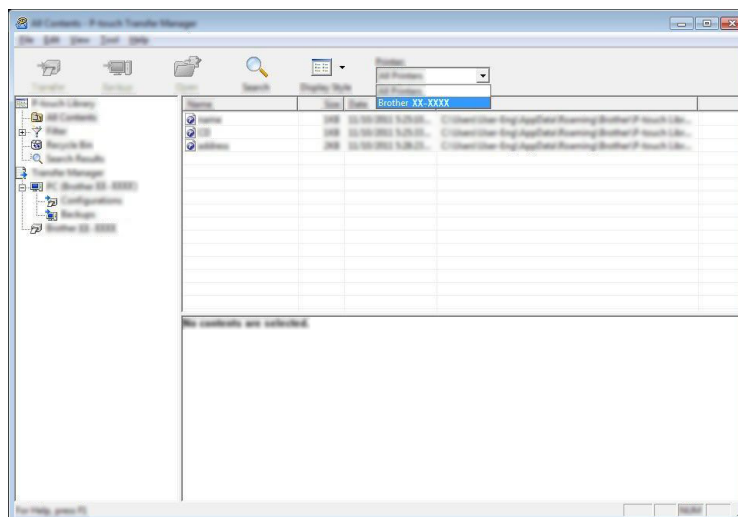
Forklaringer av verktøylinjeikoner

Ikon	Knappenavn	Funksjon
	Overfør	Overfører maler og andre data fra datamaskinen til skriveren via USB.
	Lagre overføringsfil (Når de ikke er koblet til en skriver)	Endrer filtype for dataene som skal overføres til andre applikasjoner. Velg "BLF" for filtypen når du overfører data via Wi-Fi eller LAN. Velg "PDZ" når du overfører data via USB eller Bluetooth. De tilgjengelige grensesnittene varierer avhengig av Brother-maskinen din.
	Sikkerhetskopier (Bare for P-touch Transfer Manager)	Henter malene og andre lagrede data fra skriveren og lagrer dem på datamaskinen.
	Åpne	Åpner den valgte malen.
	Skriv ut (Bare for P-touch Library)	Skriver ut den valgte etikettmalen med skriveren.
	Søk	Lar deg søke etter maler eller andre data som er registrert i P-touch Library.
	Visningsstil	Endrer filvisningsstil.

Overføre maler fra datamaskinen til skriveren

Bruk følgende prosedyre til å overføre maler fra datamaskinen til skriveren.

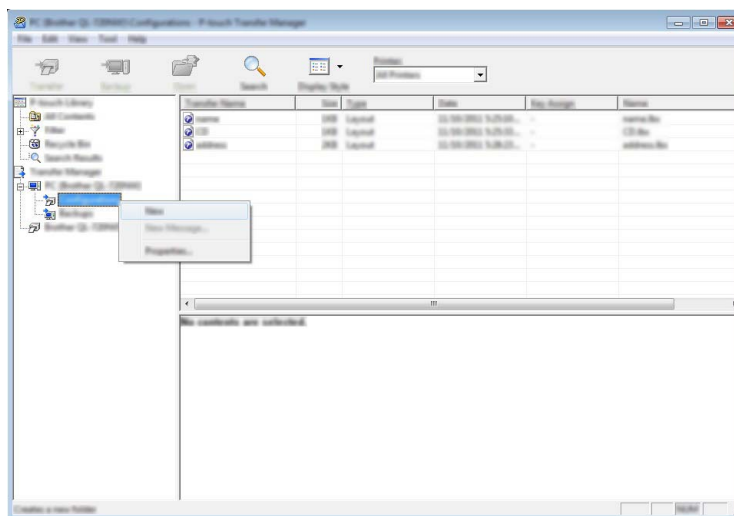
- 1 Koble til datamaskinen og skriveren via USB, og slå på skriveren.
Skrivermodellnavnet vises i mappevisning.
Hvis du velger en skriver i mappevisning, vises gjeldende maler og andre data som er lagret i skriveren.
- 2 Velg skriveren du vil overføre malen eller andre data til.



! Viktig

Før du overfører data, må du kontrollere at PCen og skriveren er riktig tilkoblet med en USB-kabel og at skriveren er slått på.

- 3 Høyreklikk på mappen [Konfigurasjoner], velg [Ny] og opprett en ny mappe.

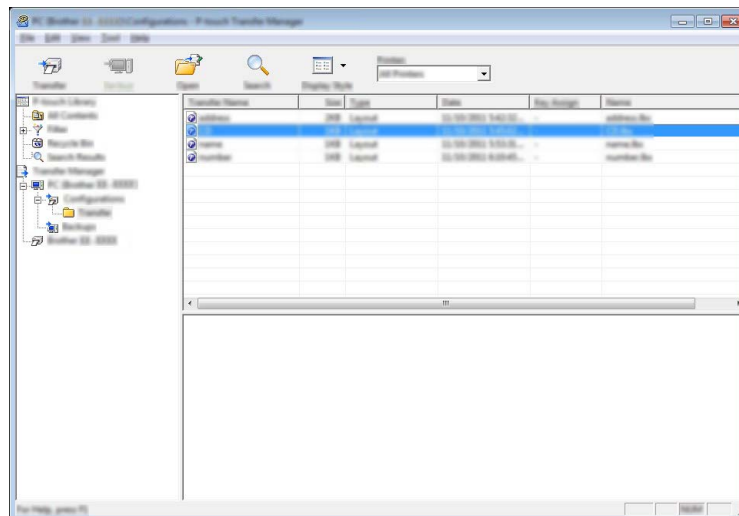


I eksempelet ovenfor blir mappen [Overfør] opprettet.

Merk

- All data som overføres til skriveren, blir tildelt en nøkkelnummer.
- Hvis malen som overføres til skriveren, har samme nøkkelnummer som en annen mal som allerede er lagret i skriveren, vil den nye malen overskrive den gamle. Du kan bekrefte malers nøkkelnummer som er lagret i skriveren, ved å sikkerhetskopiere malene eller andre data (se *Sikkerhetskopiere maler eller andre data som er lagret i skriveren* på side 8).
- Hvis skriverminnet er fullt, fjerner du en eller flere maler fra skriverens ikke-flyktige minne (se *Sikkerhetskopiere maler eller andre data som er lagret i skriveren* på side 8).

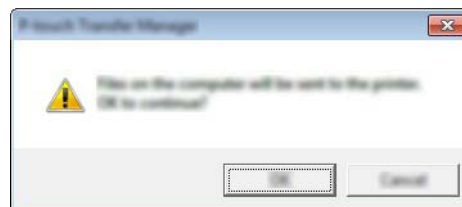
- 6 Hvis du vil endre navn på maler eller andre data som skal overføres, klikker du på ønsket element og angir det nye navnet.
- 7 Velg mappen som inneholder malene eller andre data du vil overføre, og klikk på [Overfør]. En bekreftelsesmelding vises.



Merk

Du kan også overføre individuelle elementer til skriveren. Velg malen eller andre data du vil overføre, og klikk på [Overfør].

- 8 Klikk på [OK].



De valgte malene eller andre data blir overført til skriveren.

Viktig

Hvis du vil skrive ut data som ble overført til skriveren, må skriveren byttes fra overføringsmodus til normal modus. Slå skriveren av og på igjen.

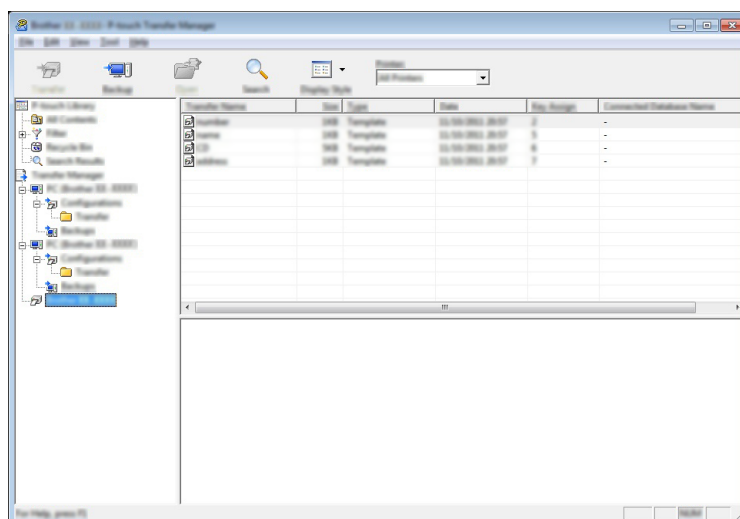
Sikkerhetskopierte maler eller andre data som er lagret i skriveren

Bruk følgende prosedyre til å hente de lagrede malene fra skriveren og lagre dem på datamaskinen.

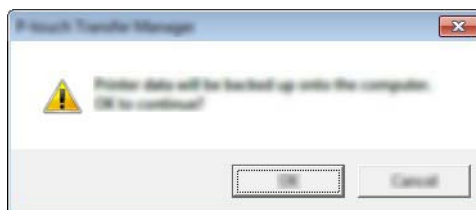
! Viktig

- Sikkerhetskopierte maler kan ikke redigeres på datamaskinen.
- Avhengig av skrivermodell kan maler eller andre sikkerhetskopierte data fra én skriver kanskje ikke overføres til en annen skrivermodell.

- 1 Koble til datamaskinen og skriveren, og slå på skriveren.
Skrivermodellnavnet vises i mappevisning.
Hvis du velger en skriver i mappevisning, vises gjeldende maler og andre data som er lagret i skriveren.



- 2 Velg skriveren du vil sikkerhetskopierte fra, og klikk på [Sikkerhetskopier].
En bekreftelsesmelding vises.

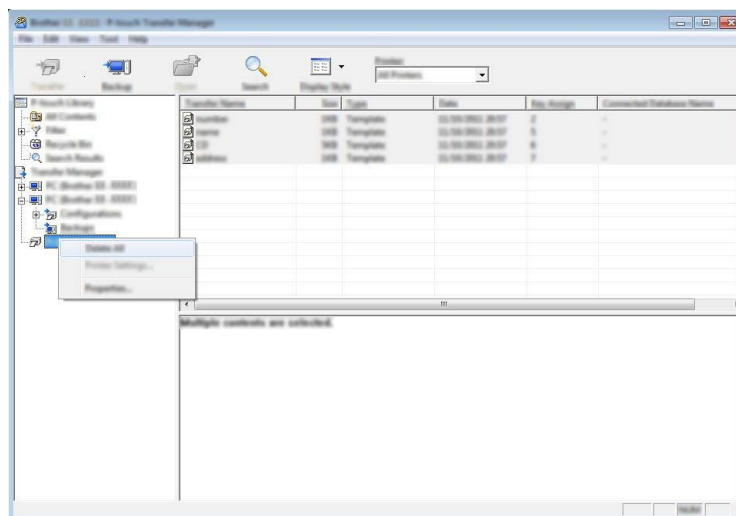


- 3 Klikk på [OK].
En ny mappe blir opprettet under skriveren i mappevisning. Mappenavnet er basert på datoen og klokkeslettet til sikkerhetskopien. Alle skrivermaler og andre data overføres til den nye mappen og lagres på datamaskinen.

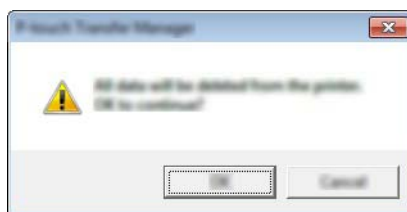
Slette alle skriverdata

Bruk følgende prosedyre til å slette alle maler eller andre data som er lagret i skriveren.

- 1 Koble til datamaskinen og skriveren, og slå på skriveren.
Modellnavnet vises i mappevisning.
- 2 Høyreklikk på modellen og velg [Slett alle].



En bekreftelsesmelding vises.



- 3 Klikk på [OK].
Alle maler og andre lagrede data i skriveren blir slettet.

brother