

# Инструкции по работе с программой P-touch Transfer Manager

Перед эксплуатацией принтера обязательно ознакомьтесь с настоящим интерактивным руководством пользователя.

Рекомендуется держать его под рукой для последующего использования.

# Введение

## Важное уведомление



---

- Содержимое этого руководства и технические характеристики устройства могут быть изменены без уведомления.
- Компания Brother оставляет за собой право без предупреждения изменять технические характеристики и сведения, указанные в руководстве, а также не несет ответственности за какой бы то ни было ущерб (в том числе косвенный), возникший в результате использования содержащейся в руководстве информации, в том числе в тех случаях, когда в ней присутствуют опечатки и прочие типографские ошибки.
- Изображения экрана в настоящем документе могут отличаться от реальных в зависимости от используемой операционной системы.
- Перед использованием принтера ознакомьтесь со всей прилагаемой документацией, в частности со сведениями о надлежащей эксплуатации устройства и мерах безопасности.

## Символы и обозначения в настоящем руководстве

---

Ниже приведены символы, встречающиеся во всех разделах этого руководства.

 <b>Важная информация</b>	Этим символом обозначены важные сведения или указания, которые необходимо соблюдать. Их невыполнение может привести к повреждению или неправильной работе устройства.
 <b>Примечание</b>	Этим символом обозначены примечания со сведениями или указаниями, которые помогут разобраться в работе устройства и использовать его более эффективно.

## Товарные знаки и авторские права

---

BROTHER является товарным знаком или зарегистрированным товарным знаком компании Brother Industries, Ltd.

© Brother Industries, Ltd., 2015. Все права защищены.

Microsoft, Windows Vista, Windows Server и Windows являются товарными знаками или зарегистрированными товарными знаками корпорации Microsoft в США и других странах.

Apple, Macintosh и Mac OS являются товарными знаками компании Apple Inc., зарегистрированными в США и других странах.

Все торговые марки и наименования товаров, упоминаемые в продуктах, документации и прочих материалах компании Brother, являются товарными знаками или зарегистрированными товарными знаками соответствующих владельцев.

# Использование программы P-touch Transfer Manager (для Windows®)

Это приложение позволяет передавать шаблоны и другие данные на принтер и сохранять резервные копии данных на компьютере.

Компьютеры Macintosh не поддерживают эту функцию.

## Инструкции по работе с программой P-touch Transfer Manager

---

- 1 Создайте или откройте шаблон с помощью приложения P-touch Editor.
- 2 Передайте шаблон в P-touch Transfer Manager.  
(См. раздел «Передача шаблона наклейки в P-touch Transfer Manager» на стр. 2)
- 3 Передайте шаблон на принтер с помощью приложения P-touch Transfer Manager.  
(См. раздел «Передача шаблонов с компьютера на принтер» на стр. 5)
- 4 Напечатайте (без помощи компьютера) шаблон, переданный на принтер.  
(См. раздел РУКОВОДСТВО ПОЛЬЗОВАТЕЛЯ)

## Передача шаблона наклейки в P-touch Transfer Manager

---

Шаблоны наклеек, созданные в P-touch Editor, сначала необходимо передать в P-touch Transfer Manager.

- 1 В P-touch Editor откройте шаблон наклейки, который нужно передать.
- 2 Последовательно выберите пункты [File] (Файл) > [Transfer Template] (Передача шаблона) > [Preview] (Предварительный просмотр).  
Проверьте изображение шаблона на экране предварительного просмотра, прежде чем отправлять его на принтер и печатать.
- 3 Если отображаемый шаблон не требует исправления, выберите элемент [Transfer Template] (Передача шаблона).  
Запустится средство P-touch Transfer Manager.



### Примечание

---

Запустить P-touch Transfer Manager можно также с помощью указанных ниже действий.

- Для Windows Vista®, Windows® 7  
Нажмите кнопку «Пуск» и последовательно выберите пункты [Все программы] > [Brother P-touch] > [Brother P-touch] (Инструменты P-touch) > [P-touch Transfer Manager 2.2].
- Для Windows® 8, Windows® 8.1  
Щелкните по элементу [P-touch Transfer Manager 2.2] на экране [Приложения].
- Для Windows® 10  
Нажмите кнопку «Пуск» и выберите все приложения, затем выберите [P-touch Transfer Manager 2.2] в разделе [Brother P-touch].

## Использование средства P-touch Transfer Manager

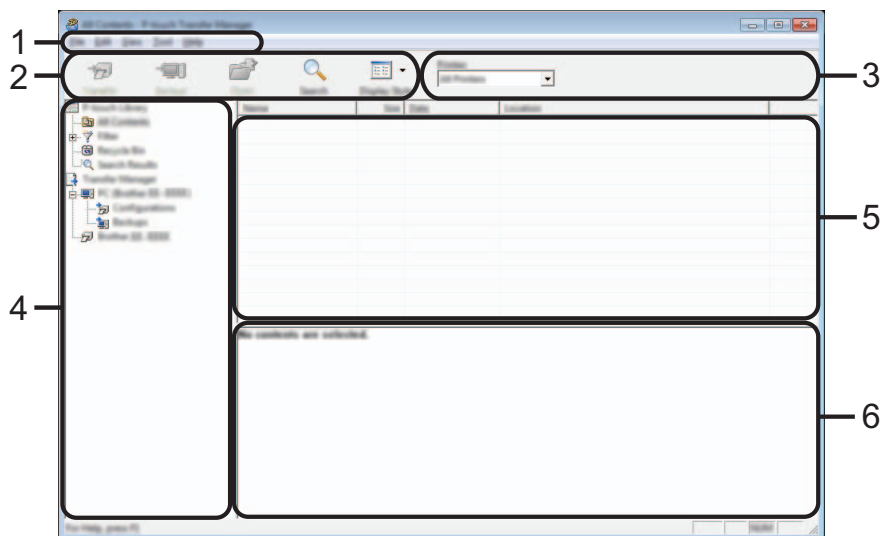
При запуске P-touch Transfer Manager отображается главное окно приложения.



### Примечание

Запустить P-touch Transfer Manager также можно из программы P-touch Editor.

Последовательно выберите пункты [File] (Файл) > [[Transfer Template] (Прехвърляне на шаблон)] (Передача шаблона) > [Transfer] (Передача).



### 1 Строка меню

Предоставляет доступ к различным командам, сгруппированным в меню, названия которых соответствуют входящим в них функциям: [File] (Файл), [Edit] (Правка), [View] (Вид), [Tool] (Инструмент) и [Help] (Справка).

### 2 Панель инструментов

Содержит часто используемые команды.

### 3 Поле выбора принтера

Позволяет выбрать принтер или принтер, на который будут передаваться данные. При выборе принтера, в перечне данных отображаются только те данные, которые могут быть отправлены на выбранный принтер.

### 4 Список папок

Содержит список папок и принтеров. При выборе папки содержащиеся в ней шаблоны отображаются в списке шаблонов.

При выборе принтера отображаются текущие шаблоны и другие хранящиеся на нем данные.






### 5 Список шаблонов

Содержит шаблоны, находящиеся в выбранной папке.

### 6 Область предварительного просмотра

Позволяет просматривать шаблоны из списка.

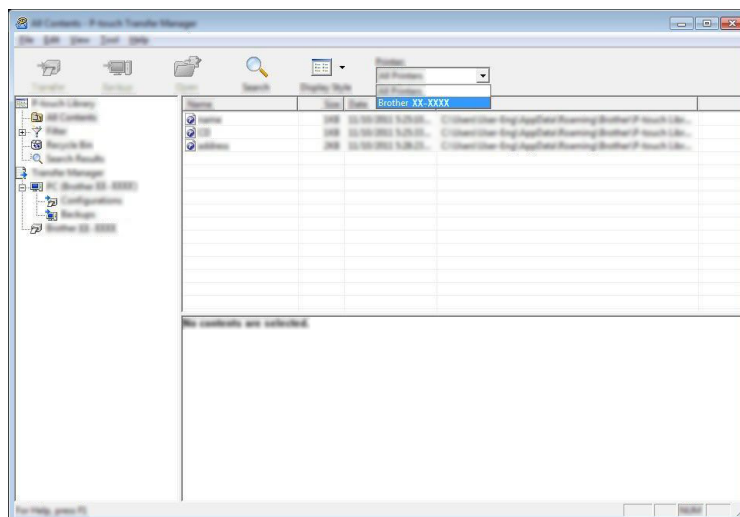
## Описание значков на панели инструментов

Значок	Кнопка	Функция
	Transfer (Передача)	Передача шаблонов и других данных с компьютера на принтер через USB.
	Save Transfer File (Сохранить передаваемый файл)  (при отсутствии соединения с принтером)	Изменение типа файла для данных, которые нужно передать в другие приложения.  При передаче данных по Wi-Fi или локальной сети выберите расширение BLF. При передаче данных через USB или Bluetooth выберите расширение PDZ.  Доступные интерфейсы зависят от используемого устройства Brother.
	Backup (Архивация)  (только для P-touch Transfer Manager)	Получение шаблонов и других данных, хранящихся на принтере, и сохранение их на компьютере.
	Open (Открыть)	Открытие выбранного шаблона.
	Print (Печать)  (только для библиотеки P-touch Library)	Печать выбранного шаблона наклейки на принтере.
	Search (Поиск)	Поиск шаблонов или других данных, зарегистрированных в P-touch Library.
	Display Style (Стиль отображения)	Изменение стиля отображения файлов.

## Передача шаблонов с компьютера на принтер

Выполните указанные ниже действия для передачи шаблонов с компьютера на принтер.

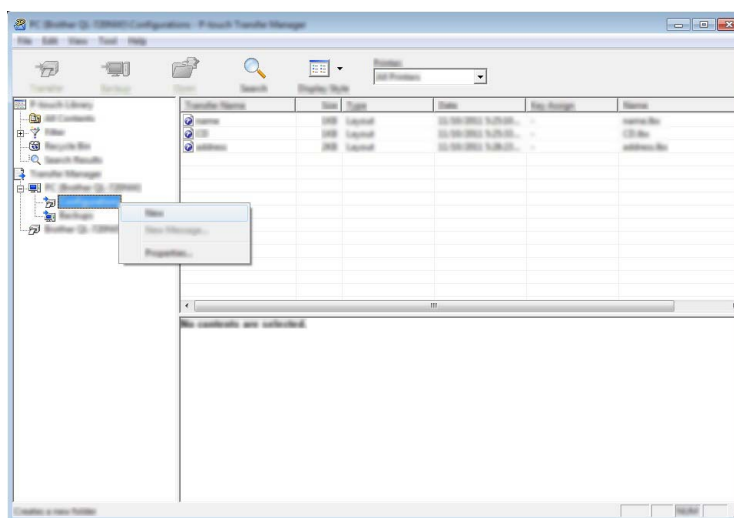
- 1 Соедините компьютер и принтер через интерфейс USB и включите принтер. В списке папок отображается название модели принтера. Если выбрать принтер в списке папок, на экране отображаются текущие шаблоны и другие хранящиеся на нем данные.
- 2 Выберите принтер, на который нужно передать шаблон или другие данные.



### ! Важная информация

Перед передачей данных проверьте правильность соединения компьютера и принтера с помощью кабеля USB, а также состояние принтера (он должен быть включен).

- 3 Щелкните правой кнопкой мыши по папке [Configurations] (Конфигурации), выберите элемент [New] (Создать) и создайте новую папку.



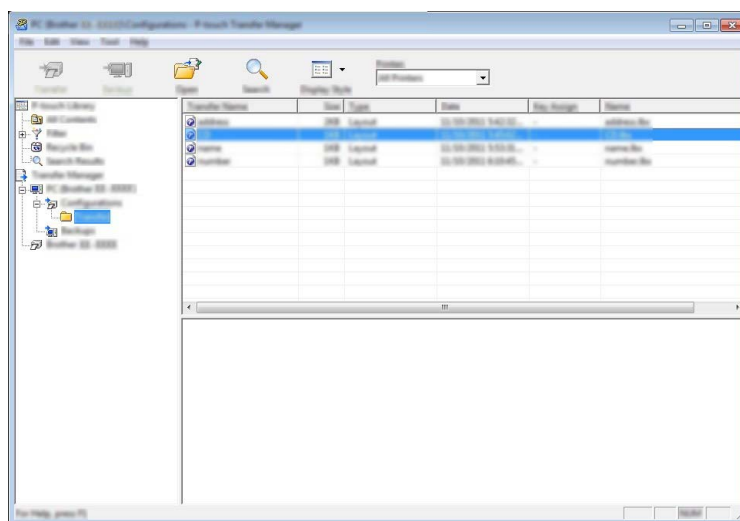
В приведенном выше примере создана папка [Transfer] (Передача).

- 4 Перетащите в новую папку шаблон или другие данные, которые нужно передать.

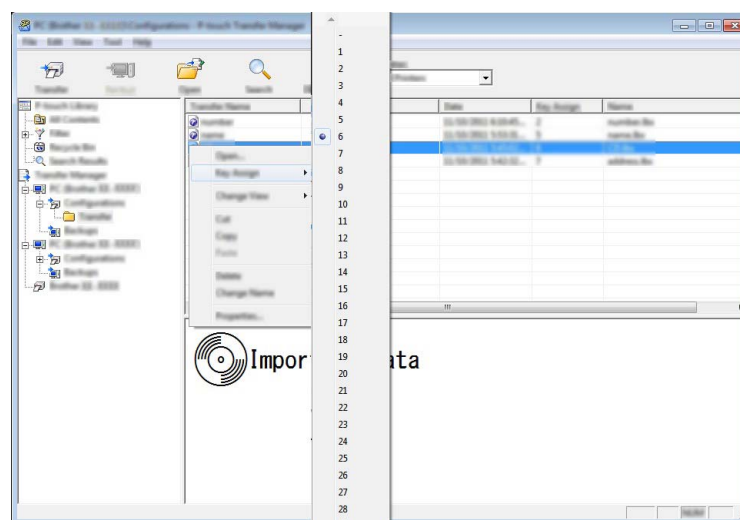
Чтобы просмотреть шаблоны и другие данные, выберите нужную папку в папке [[Configurations] (Конфигурации)] (Конфигурации), а затем элемент [All Contents] (Все содержимое) или выберите одну из категорий в разделе [Filter] (Фильтр), например [Layouts] (Макеты).

Если необходимо передать несколько шаблонов или других файлов, перетащите их в новую папку.

Каждому файлу, помещаемому в новую папку, назначается цифровой ключ (место в памяти на принтере).



- 5 Чтобы изменить назначенный элементу цифровой ключ, щелкните правой кнопкой мыши по элементу, выберите пункт [Key Assign] (Назначение ключа), а затем выберите нужный ключ.

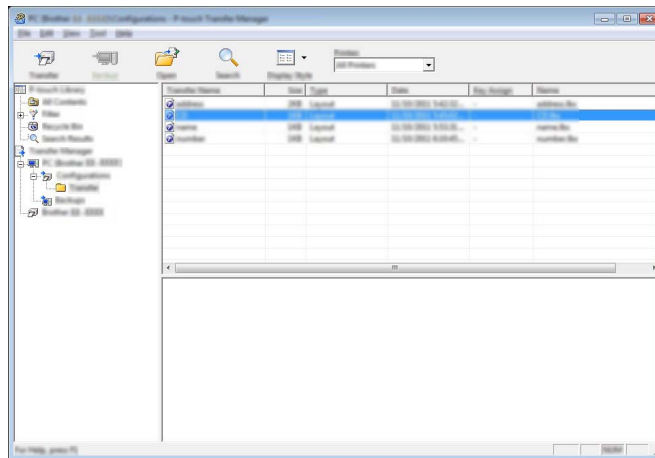




### Примечание

- Цифровой ключ назначается всем данным, передаваемым на принтер.
- Если цифровой ключ шаблона, передаваемого на принтер, совпадает с цифровым ключом шаблона, уже хранящегося на принтере, старый шаблон перезаписывается и заменяется на новый.  
Используя архивацию шаблонов или других данных, можно зафиксировать назначения цифровых ключей шаблонов, хранящихся на принтере (см. раздел «*Архивация шаблонов или других данных, хранящихся на принтере*» на стр. 8).
- При заполнении памяти принтера удалите один или несколько шаблонов из энергонезависимой памяти принтера (см. раздел «*Архивация шаблонов или других данных, хранящихся на принтере*» на стр. 8).

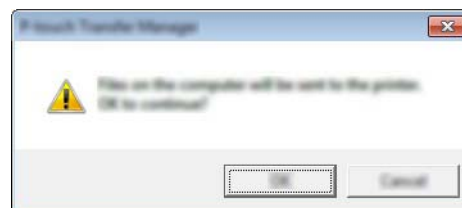
- 6 Чтобы изменить имя передаваемого шаблона или другого файла, щелкните по нему и введите новое.
- 7 Выберите папку, содержащую шаблоны или другие данные, которые нужно передать, и нажмите кнопку [Transfer] (Передача). Появится запрос на подтверждение операции.



### Примечание

На принтер можно передавать и отдельные элементы. Выберите шаблон или другой файл, который нужно передать, и нажмите кнопку [Transfer] (Передача).

- 8 Нажмите кнопку [OK].



Выбранные шаблоны или другие данные передаются на принтер.



### ❗ Важная информация

Чтобы напечатать данные, переданные на принтер, необходимо переключить принтер из режима передачи в обычный режим. Выключите принтер и снова включите.

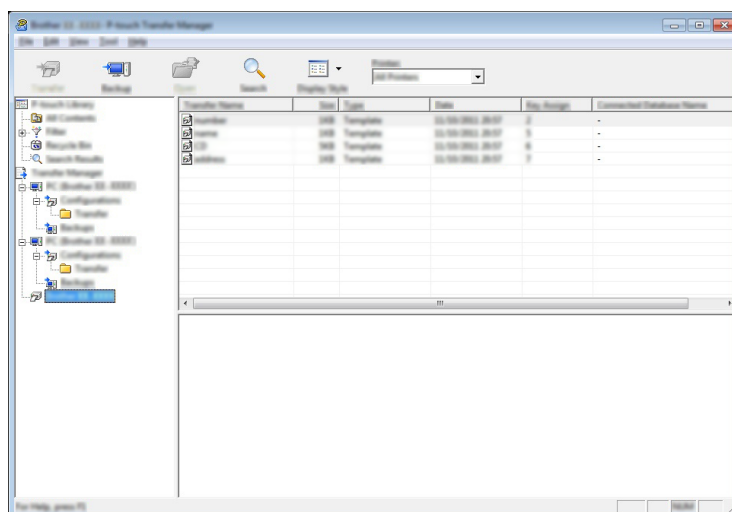
## Архивация шаблонов или других данных, хранящихся на принтере

Выполните указанные ниже действия, чтобы получить шаблоны, хранящиеся на принтере, и сохранить их на компьютере.

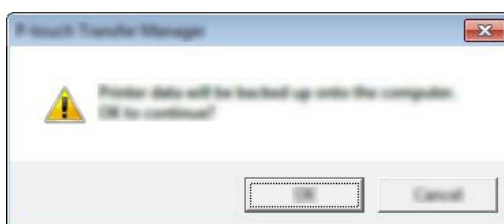
### ❗ Важная информация

- Помещенные в архив шаблоны невозможно изменить на компьютере.
- Для некоторых моделей принтера шаблоны или другие данные, помещенные в архив с одной модели принтера, невозможно передать на другую модель принтера.

- 1 Соедините компьютер и принтер и включите принтер.  
В списке папок отображается название модели принтера.  
Если выбрать принтер в списке папок, на экране отображаются текущие шаблоны и другие хранящиеся на нем данные.



- 2 Выберите принтер, с которого нужно архивировать данные, и щелкните по элементу [Backup] (Архивация).  
Появится запрос на подтверждение операции.

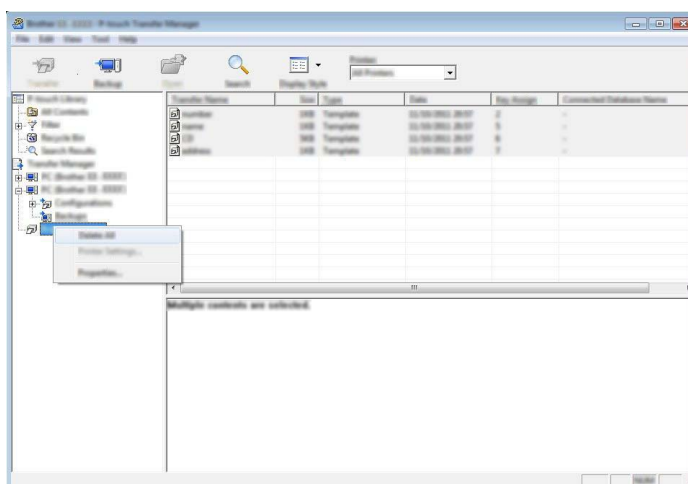


- Нажмите кнопку [OK].  
В списке папок в разделе принтера появится новая папка. В качестве ее имени используются дата и время архивации. Все шаблоны и другие данные с принтера передаются в новую папку и сохраняются на компьютере.

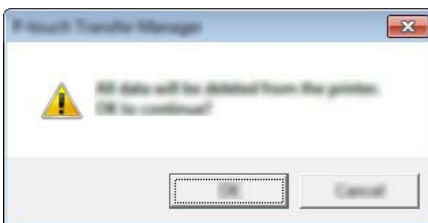
## Удаление всех данных с принтера

Выполните указанные ниже действия, чтобы удалить все шаблоны или другие данные, хранящиеся на принтере.

- Соедините компьютер и принтер и включите принтер.  
В списке папок отображается название модели устройства.
- Щелкните правой кнопкой мыши по названию модели и выберите команду [Delete All] (Удалить все).



Появится запрос на подтверждение операции.



- Нажмите кнопку [OK].  
Все шаблоны и другие данные, хранящиеся на принтере, удаляются.

**brother**