

# วิธีการใช้ use P-touch Transfer Manager

ก่อนการใช้งานเครื่องพิมพ์นี้ โปรดอ่านคู่มือผู้ใช้แบบออนไลน์  
เราขอแนะนำให้คุณเก็บคู่มือนี้ในที่ที่สามารถหยิบมาใช้ได้ง่ายเพื่อใช้อ้างอิงต่อไป  
ในอนาคต



# คำแนะนำ

## ข้อสังเกตที่สำคัญ

- เนื้อหาในเอกสารนี้และข้อมูลจำเพาะของผลิตภัณฑ์นี้อาจมีการเปลี่ยนแปลงโดยไม่ต้องแจ้งให้ทราบล่วงหน้า
- Brother สงวนสิทธิ์ในการเปลี่ยนแปลงโดยไม่ต้องมีการแจ้งล่วงหน้าเกี่ยวกับข้อมูลจำเพาะของผลิตภัณฑ์และเนื้อหาที่ระบุ และไม่ขอรับผิดชอบต่อความเสียหายใดๆ (รวมทั้งความเสียหายอันเป็นผลต่อเนื่อง) ที่เกิดขึ้นจากการยึดถือเนื้อหาที่น่าเสนอ รวมทั้งข้อผิดพลาดในการพิมพ์หรือข้อผิดพลาดใด ๆ ที่เกี่ยวข้องกับการเผยแพร่
- รูปภาพหน้าจอในเอกสารนี้อาจแตกต่างกันไปขึ้นอยู่กับระบบปฏิบัติการของคอมพิวเตอร์ของคุณ
- ก่อนการใช้งานเครื่องพิมพ์ โปรดอ่านเอกสารทั้งหมดรวมถึงข้อมูลเกี่ยวกับความปลอดภัยและการดำเนินการที่เหมาะสมของเครื่องพิมพ์

## สัญลักษณ์ที่ใช้ในคู่มือนี้

สัญลักษณ์ดังต่อไปนี้ใช้ในคู่มือนี้ตลอดทั้งเล่ม

|  |   |
|--|---|
|  <b>สิ่งสำคัญ</b> | ระบุถึงข้อมูลหรือแนวทางที่ควรปฏิบัติตาม การละเลยอาจทำให้เกิดความเสียหายหรือการทำงานที่ผิดพลาดได้                        |
|  <b>หมายเหตุ</b> | ระบุถึงหมายเหตุที่ให้ข้อมูลหรือแนวทางที่สามารถช่วยให้คุณเข้าใจได้มากขึ้นและใช้ผลิตภัณฑ์ได้อย่างมีประสิทธิภาพมากขึ้นด้วย |

## เครื่องหมายการค้าและลิขสิทธิ์

BROTHER เป็นเครื่องหมายการค้าหรือเครื่องหมายการค้าจดทะเบียนของ Brother Industries, Ltd.

© 2015 Brother Industries, Ltd. สงวนลิขสิทธิ์

Microsoft Windows Vista Windows Server และ Windows

เป็นเครื่องหมายการค้าจดทะเบียนหรือเครื่องหมายการค้าของ Microsoft Corp. ในสหรัฐอเมริกาและ/หรือประเทศอื่น

Apple Macintosh และ Mac OS เป็นเครื่องหมายการค้าของ Apple Inc.

ซึ่งจดทะเบียนในสหรัฐอเมริกาและในประเทศอื่นๆ

ชื่อทางการค้าและชื่อผลิตภัณฑ์ของบริษัทต่างๆ ที่ปรากฏอยู่ในผลิตภัณฑ์ของ Brother เอกสารที่เกี่ยวข้อง และวัสดุอื่นๆ เป็นเครื่องหมายการค้าหรือเครื่องหมายการค้าจดทะเบียนของบริษัทเหล่านั้น

# การใช้ P-touch Transfer Manager (สำหรับ Windows®)

แอปพลิเคชันนี้ให้คุณถ่ายโอนแม่แบบและข้อมูลอื่นๆ ไปยังเครื่องพิมพ์และบันทึกไฟล์สำรองข้อมูลไว้ในเครื่องคอมพิวเตอร์ของคุณ

ฟังก์ชันนี้ไม่รองรับคอมพิวเตอร์ Macintosh

## วิธีการใช้ P-touch Transfer Manager

---

- 1 สร้างหรือเปิดแม่แบบโดยใช้ P-touch Editor
- 2 ถ่ายโอนแม่แบบไปยัง P-touch Transfer Manager  
(โปรดดู *การถ่ายโอนแม่แบบป้ายฉลากไปยัง P-touch Transfer Manager* ในหน้า 2)
- 3 ถ่ายโอนแม่แบบไปยังเครื่องพิมพ์โดยใช้ P-touch Transfer Manager  
(โปรดดู *การถ่ายโอนแม่แบบจากเครื่องคอมพิวเตอร์ไปยังเครื่อง* ในหน้า 5)
- 4 พิมพ์ (โดยไม่ใช้เครื่องคอมพิวเตอร์) แม่แบบที่ได้ถ่ายโอนไปยังเครื่องพิมพ์  
(โปรดดู *คู่มือสำหรับผู้ใช้*)

## การถ่ายโอนแม่แบบป้ายฉลากไปยัง P-touch Transfer Manager

---

ต้องถ่ายโอนแม่แบบป้ายฉลากที่สร้างขึ้นใน P-touch Editor ไปยัง P-touch Transfer Manager เป็นอันดับแรก

- 1 ใน P-touch Editor ให้เปิดแม่แบบป้ายฉลากที่จะถ่ายโอน
- 2 คลิกที่ [ไฟล์] - [ถ่ายโอนแม่แบบ] - [ภาพตัวอย่าง]  
คุณสามารถตรวจสอบภาพตัวอย่างแม่แบบที่จะพิมพ์ได้ก่อนที่จะถ่ายโอนแม่แบบที่สร้างขึ้นมาไปยังเครื่องพิมพ์และพิมพ์ป้ายฉลาก
- 3 หากไม่มีปัญหาในการแสดงแม่แบบ ให้คลิก [ถ่ายโอนแม่แบบ]  
เริ่มใช้งาน P-touch Transfer Manager



### หมายเหตุ

คุณยังสามารถเริ่มการใช้งาน P-touch Transfer Manager โดยใช้ขั้นตอนดังต่อไปนี้

- สำหรับ Windows Vista®/Windows® 7  
จากปุ่มเริ่มต้น ให้คลิก [โปรแกรมทั้งหมด] - [เครื่อง P-touch ของ Brother] - [เครื่อง P-touch] - [P-touch Transfer Manager 2.2]
- สำหรับ Windows® 8/Windows® 8.1  
คลิกที่หน้าจอ [P-touch Transfer Manager 2.2] หรือหน้าจอ [แอป]
- สำหรับ Windows® 10  
จากปุ่มเริ่มต้น เลือกแอปพลิเคชันทั้งหมด และจากนั้นคลิกที่ [P-touch Transfer Manager 2.2] ภายใต้ [เครื่อง P-touch ของ Brother]

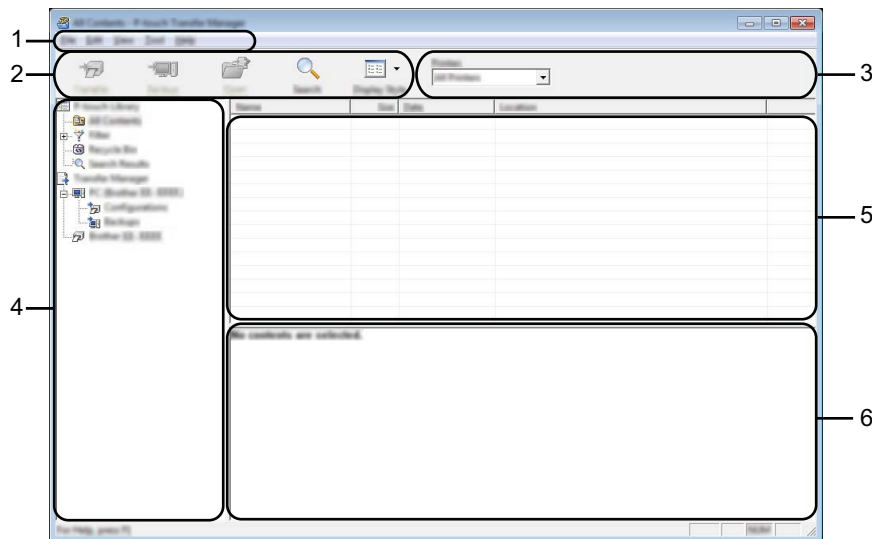
## การใช้ P-touch Transfer Manager

เมื่อเริ่มใช้งาน P-touch Transfer Manager หน้าต่างหลักจะปรากฏขึ้น



### หมายเหตุ

คุณยังสามารถเริ่มต้น P-touch Transfer Manager ได้จาก P-touch Editor  
คลิกที่ [ไฟล์] - [ถ่ายโอนแม่แบบ] - [ถ่ายโอน]



### 1 แถบเมนู

ให้การเข้าถึงคำสั่งมากมาย ซึ่งจัดกลุ่มไว้ในแต่ละหัวข้อเมนู ([ไฟล์], [แก้ไข], [มุมมอง], [เครื่องมือ], และ [ความช่วยเหลือ]) ตามฟังก์ชันการทำงานของคำสั่งนั้นๆ

### 2 แถบเครื่องมือ

ให้การเข้าถึงคำสั่งที่ใช้บ่อย

### 3 ตัวเลือกเครื่องพิมพ์

ให้คุณเลือกเครื่องพิมพ์ใด หรือเครื่องพิมพ์ที่จะถ่ายโอนข้อมูลไป เมื่อคุณเลือกเครื่องพิมพ์ เฉพาะข้อมูลที่สามารถส่งไปยังเครื่องพิมพ์ที่เลือกไว้จะแสดงในรายการข้อมูล

### 4 มุมมองโฟลเดอร์

แสดงรายการโฟลเดอร์และเครื่องพิมพ์ เมื่อคุณเลือกโฟลเดอร์ แม่แบบในโฟลเดอร์ที่เลือกจะแสดงขึ้นในรายการแม่แบบ

หากคุณเลือกเครื่องพิมพ์ ระบบจะแสดงแม่แบบปัจจุบันและข้อมูลอื่นๆ ที่จัดเก็บอยู่ในเครื่อง







### 5 รายการแม่แบบ

แสดงรายการแม่แบบในโฟลเดอร์ที่เลือก

### 6 ภาพตัวอย่าง

แสดงภาพตัวอย่างแม่แบบในรายการแม่แบบ

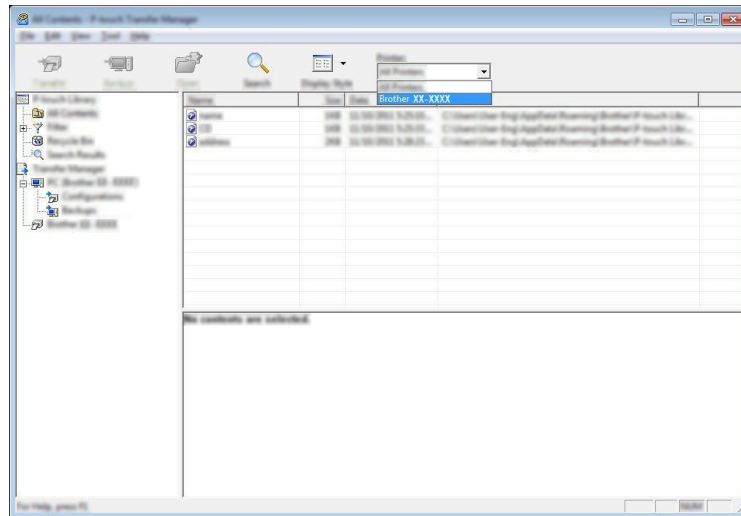
## คำอธิบายไอคอนแถบเครื่องมือ

| ไอคอน   | ชื่อปุ่ม  | ฟังก์ชัน   |
|---|---|--|
|    | ถ่ายโอน   | ถ่ายโอนแม่แบบหรือข้อมูลจากเครื่องคอมพิวเตอร์ไปยังเครื่องพิมพ์ผ่าน USB  |
|   | บันทึกถ่ายโอนไฟล์<br>(เมื่อไม่เชื่อมต่อกับเครื่องพิมพ์) | เปลี่ยนประเภทไฟล์ข้อมูลเพื่อถ่ายโอนไปยังแอปพลิเคชันอื่น<br>เลือก "BLF" เป็นนามสกุลไฟล์เมื่อทำการถ่ายโอนข้อมูลผ่าน Wi-Fi หรือ LAN<br>เลือก "PDZ" เมื่อถ่ายโอนข้อมูลผ่าน USB หรือ Bluetooth<br>หน้าจอของระบบจะแตกต่างกันออกไปขึ้นอยู่กับเครื่อง Brother ของคุณ |
|    | สำรอง<br>(สำหรับ P-touch Transfer Manager เท่านั้น)     | เรียกแม่แบบและข้อมูลอื่นๆ ที่บันทึกไว้ในเครื่องพิมพ์ ดิน และบันทึกลงในเครื่องคอมพิวเตอร์   |
|    | เปิด  | เปิดแม่แบบที่เลือก   |
|    | พิมพ์<br>(สำหรับ P-touch Library เท่านั้น)              | พิมพ์แม่แบบฉลากที่เลือกด้วยเครื่องพิมพ์  |
|   | ค้นหา   | ให้คุณค้นหาแม่แบบหรือข้อมูลอื่นๆ ที่ได้ลงทะเบียนไว้ใน P-touch Library  |
|  | รูปแบบที่แสดง   | เปลี่ยนรูปแบบการแสดงผลไฟล์   |

## การถ่ายโอนแม่แบบจากเครื่องคอมพิวเตอร์ไปยังเครื่อง

ใช้ขั้นตอนดังต่อไปนี้เพื่อถ่ายโอนแม่แบบ จากเครื่องคอมพิวเตอร์ไปยังเครื่องพิมพ์

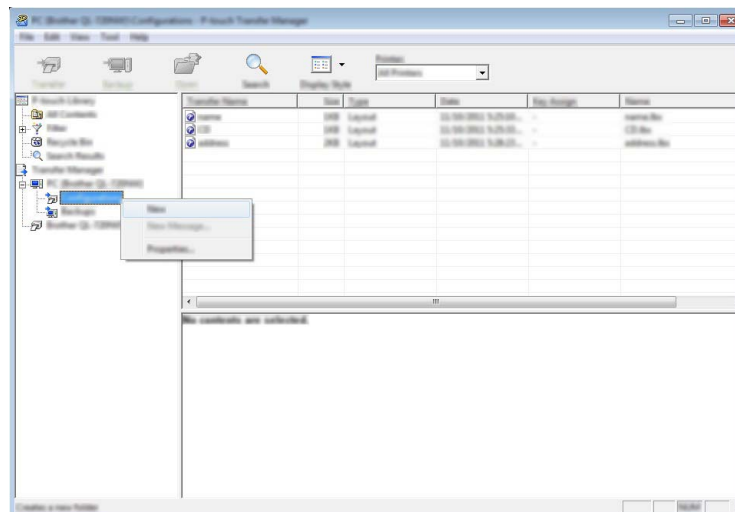
- 1 เชื่อมต่อเครื่องคอมพิวเตอร์เข้ากับเครื่องพิมพ์ผ่าน USB และเปิดเครื่องพิมพ์ ชื่อรุ่นเครื่องพิมพ์จะแสดงในมุมมองโฟลเดอร์ หากคุณเลือกเครื่องพิมพ์ในมุมมองโฟลเดอร์ ระบบจะแสดงแม่แบบปัจจุบันและข้อมูลอื่นๆ ที่จัดเก็บอยู่ในเครื่องพิมพ์
- 2 เลือกเครื่องพิมพ์ที่คุณต้องการถ่ายโอนแม่แบบหรือข้อมูลอื่นๆ ไป



### หมายเหตุ

ก่อนโอนข้อมูล ตรวจสอบว่า พีซีและเครื่องพิมพ์เชื่อมต่ออย่างถูกต้องกับสาย USB และเครื่องพิมพ์เปิดอยู่

- 3 คลิกขวาที่โฟลเดอร์ [การปรับตั้งค่า] เลือก [ใหม่] จากนั้นสร้างโฟลเดอร์ใหม่



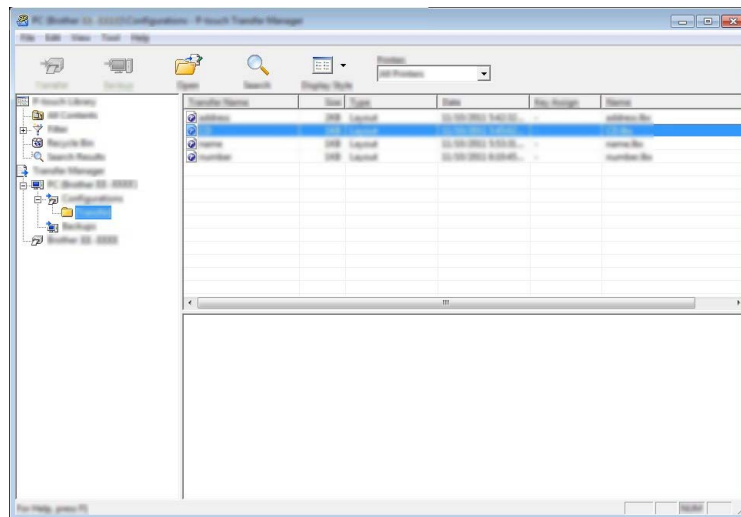
ในตัวอย่างข้างต้น ระบบจะสร้างโฟลเดอร์ [ถ่ายโอน] ขึ้น

4 ให้ลากแม่แบบหรือข้อมูลอื่นๆ ที่คุณต้องการถ่ายโอนและวางลงในโฟลเดอร์ใหม่

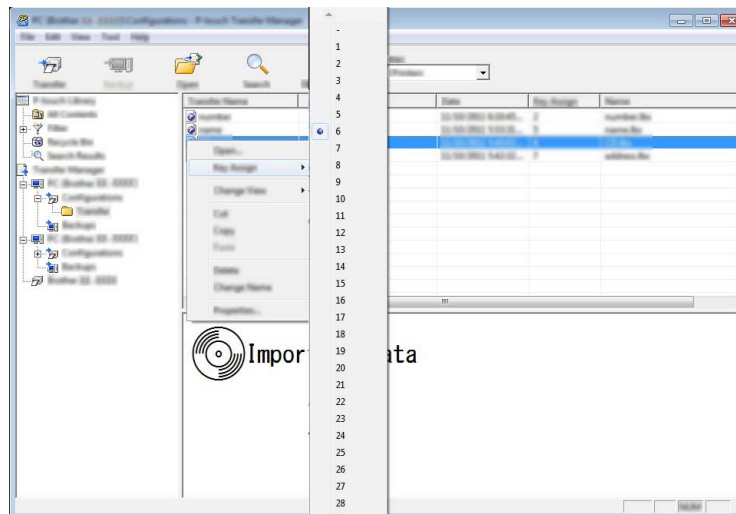
คุณสามารถดูแม่แบบและข้อมูลอื่นโดยการเลือกโฟลเดอร์ใน [การปรับตั้งค่า] ทำการเลือก [เนื้อหาทั้งหมด] หรือโดยการเลือกประเภทใดประเภทหนึ่งใน [ตัวกรอง] เช่น [รูปแบบ]

เมื่อทำการถ่ายโอนแม่แบบหรือข้อมูลอื่นๆ หลายไฟล์ ให้ลากไฟล์ทั้งหมดที่คุณต้องการถ่ายโอนและวางลงในโฟลเดอร์ใหม่

ระบบจะกำหนดหมายเลขปุ่มไปยังแต่ละไฟล์ (หน่วยความจำภายในเครื่องพิมพ์) เมื่อวางไฟล์นั้นลงในโฟลเดอร์ใหม่



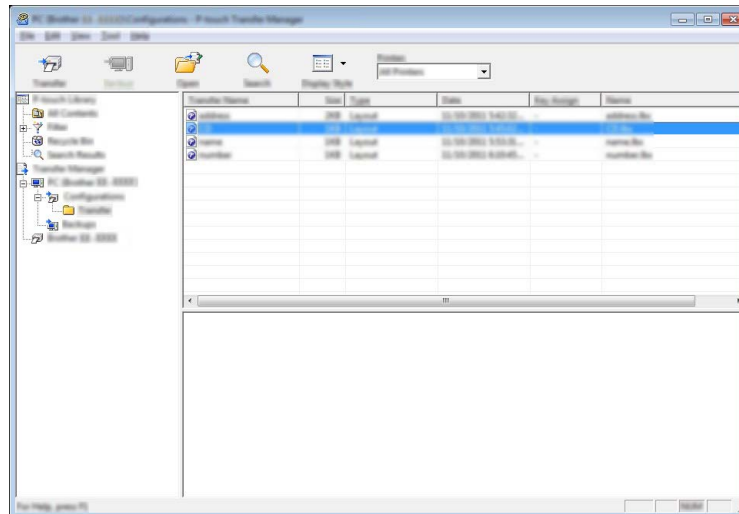
5 เพื่อเปลี่ยนหมายเลขปุ่มที่กำหนด ให้คลิกขวาที่รายการนั้น เลือก [กำหนดปุ่ม] จากนั้นเลือกหมายเลขปุ่มที่ต้องการ



## หมายเหตุ

- ข้อมูลทั้งหมดที่ถ่ายโอนไปยังเครื่องพิมพ์ จะได้รับการกำหนดหมายเลขปุ่ม
- หากแม่แบบที่ถ่ายโอนไปยังเครื่องพิมพ์ มีหมายเลขปุ่มเดียวกับแม่แบบอื่นที่ได้รับการบันทึกไว้ในเครื่องพิมพ์ แม่แบบใหม่จะบันทึกทับแม่แบบเดิม  
คุณสามารถยืนยันการกำหนดหมายเลขปุ่มของแม่แบบที่บันทึกไว้ในเครื่องพิมพ์ โดยทำการสำรองแม่แบบหรือข้อมูลอื่นๆ (โปรดดู การสำรองแม่แบบหรือข้อมูลอื่นๆ ที่บันทึกไว้ในเครื่องพิมพ์ ในหน้า 8)
- หากหน่วยความจำของเครื่องพิมพ์เต็ม ให้ลบแม่แบบจากหน่วยความจำไม่ลบเลือนของเครื่องพิมพ์ (โปรดดู การสำรองแม่แบบหรือข้อมูลอื่นๆ ที่บันทึกไว้ในเครื่องพิมพ์ ในหน้า 8)

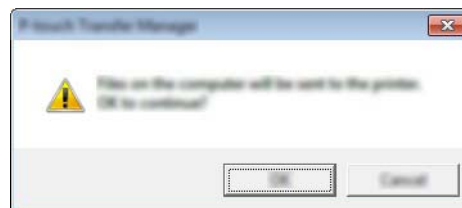
- 6 เพื่อเปลี่ยนชื่อแม่แบบหรือข้อมูลอื่นๆ ซึ่งจะถ่ายโอน ให้คลิกที่รายการที่ต้องการและป้อนชื่อใหม่
- 7 เลือกโฟลเดอร์ที่มีแม่แบบหรือข้อมูลอื่นๆ ที่คุณต้องการถ่ายโอน จากนั้นคลิก [ถ่ายโอน] ระบบจะแสดงข้อความยืนยัน



## หมายเหตุ

คุณยังสามารถถ่ายโอนแต่ละรายการไปยังเครื่องพิมพ์ได้ เลือกแม่แบบหรือข้อมูลอื่นๆ ที่คุณต้องการถ่ายโอน และจากนั้นคลิก [ถ่ายโอน]

- 8 คลิกที่ [ตกลง]



แม่แบบหรือข้อมูลอื่นๆ ที่เลือกจะได้รับการถ่ายโอนไปยังเครื่องพิมพ์



### ❗ สิ่งสำคัญ

เพื่อพิมพ์ข้อมูลที่ถ่ายโอนไปยังเครื่องพิมพ์ ต้องสลับเครื่องพิมพ์จากโหมดถ่ายโอนเป็นโหมดปกติก่อนปิดเครื่องพิมพ์ และเปิดอีกครั้ง

## การสำรองแม่แบบหรือข้อมูลอื่นๆ ที่บันทึกไว้ในเครื่องพิมพ์

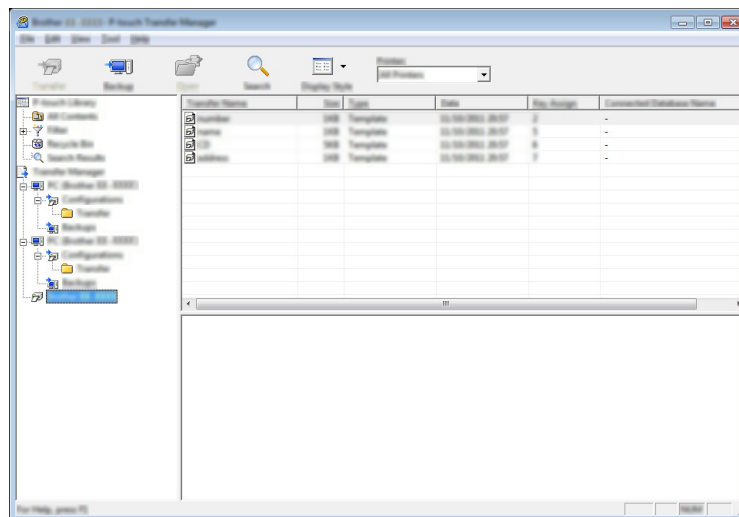
ใช้ขั้นตอนดังต่อไปนี้เพื่อเรียกแม่แบบหรือข้อมูลอื่นๆ ที่บันทึกไว้ในเครื่องพิมพ์คืน และบันทึกลงในเครื่องคอมพิวเตอร์

### ❗ สิ่งสำคัญ

- แม่แบบที่สำรองไว้ไม่สามารถแก้ไขได้ในเครื่องคอมพิวเตอร์
- ขึ้นอยู่กับรุ่นของเครื่องพิมพ์ แม่แบบหรือข้อมูลอื่นๆ ที่สำรองจากเครื่องพิมพ์รุ่นหนึ่งอาจไม่สามารถถ่ายโอนไปยังเครื่องพิมพ์อีกรุ่นหนึ่งได้

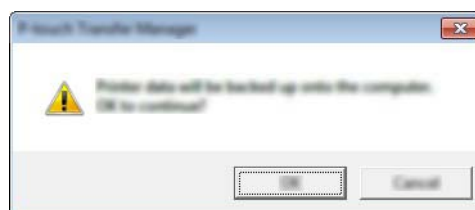
### 1

เชื่อมต่อเครื่องคอมพิวเตอร์เข้ากับเครื่องพิมพ์ และเปิดเครื่องพิมพ์  
ชื่อรุ่นเครื่องพิมพ์จะแสดงในมุมมองโฟลเดอร์  
หากคุณเลือกเครื่องพิมพ์ในมุมมองโฟลเดอร์ ระบบจะแสดงแม่แบบปัจจุบันและข้อมูลอื่นๆ ที่จัดเก็บอยู่ในเครื่องพิมพ์



### 2

เลือกเครื่องพิมพ์ เพื่อสำรองข้อมูลจากเครื่อง จากนั้นคลิก [สำรอง]  
ข้อความแสดงการยืนยันจะปรากฏ

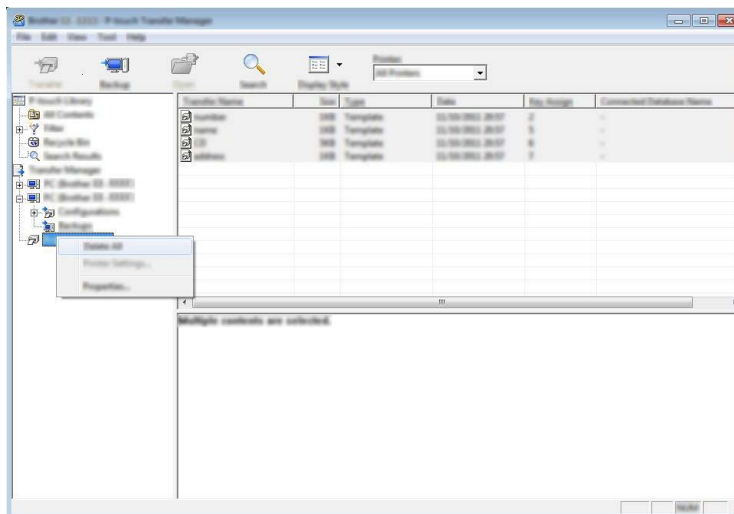


- 3 คลิกที่ [ตกลง]  
ระบบจะสร้างไฟล์เดือใหม่ขึ้นในมุมมองไฟล์เดือของเครื่องพิมพ์ ชื่อไฟล์เดือมาจากวันที่และเวลาของการสำรองข้อมูล แม่แบบและข้อมูลทั้งหมดของเครื่องพิมพ์ จะได้รับการถ่ายโอนมายังไฟล์เดือใหม่และบันทึกไว้ในเครื่องคอมพิวเตอร์

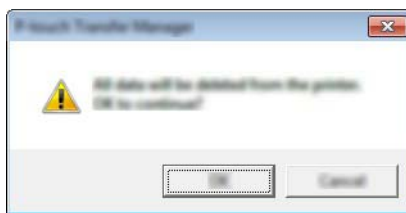
## การลบข้อมูลทั้งหมดของเครื่องพิมพ์

ใช้ขั้นตอนดังต่อไปนี้เพื่อลบแม่แบบหรือข้อมูลอื่นๆ ทั้งหมดที่บันทึกไว้ในเครื่องพิมพ์

- 1 เชื่อมต่อเครื่องคอมพิวเตอร์เข้ากับเครื่องพิมพ์ และเปิดเครื่องพิมพ์  
ชื่อรุ่นจะแสดงในมุมมองไฟล์เดือ
- 2 คลิกขวาที่รุ่นของคุณ จากนั้นเลือก [ลบทั้งหมด]



ข้อความแสดงการยืนยันจะปรากฏ



- 3 คลิกที่ [ตกลง]  
ระบบจะลบแม่แบบและข้อมูลทั้งหมดที่บันทึกไว้ในเครื่องพิมพ์

**brother**