

# Cómo utilizar P-touch Transfer Manager

Antes de utilizar la impresora, asegúrese de leer esta Guía del usuario online.

Guarde este manual en un lugar accesible para futuras consultas.

# Introducción

## Nota importante



---

- El contenido de este documento y las especificaciones de este producto están sujetos a cambio sin previo aviso.
- Brother se reserva el derecho a realizar cambios sin previo aviso en las especificaciones y en los materiales incluidos en este documento y no se hará responsable por los daños (incluidos los resultantes) causados por la confianza en los materiales presentados, que incluyen, entre otros, errores tipográficos u otros errores relacionados con las publicaciones.
- Las imágenes de pantallas que se incluyen en este documento pueden variar en función del sistema operativo de su computadora.
- Antes de utilizar la impresora, asegúrese de leer todos los documentos incluidos con la impresora para informarse sobre la seguridad y un funcionamiento correcto.

## Símbolos utilizados en esta guía

---

En esta guía se utilizan los siguientes símbolos.

 <b>Importante</b>	Indica información o instrucciones que han de seguirse. Si se los ignora, pueden producirse daños o errores en el funcionamiento.
 <b>Nota</b>	Indica notas que proporcionan información o instrucciones que le ayudarán a comprender mejor el producto y a utilizarlo de una manera más eficaz.

## Marcas comerciales y derechos de autor

---

BROTHER es una marca comercial o una marca comercial registrada de Brother Industries, Ltd.

© 2014 Brother Industries, Ltd. Todos los derechos reservados.

Microsoft, Windows Vista, Windows Server y Windows son marcas comerciales registradas o marcas comerciales de Microsoft Corp. en Estados Unidos y/o en otros países.

Apple, Macintosh y Mac OS son marcas comerciales de Apple Inc., registradas en Estados Unidos y otros países.

Cualquier nombre comercial o de producto que aparezca en los productos de Brother, en documentos relacionados y en cualquier otro material son marcas comerciales o marcas comerciales registradas de sus respectivos titulares.

# Cómo utilizar P-touch Transfer Manager (para Windows®)

Esta aplicación le permite transferir plantillas y otros datos a la impresora y guardar copias de seguridad de los datos en la computadora.

Esta función no está disponible para computadoras Macintosh.

## Cómo utilizar P-touch Transfer Manager

---

- 1 Cree o abra una plantilla mediante P-touch Editor.
- 2 Transfiera la plantilla a P-touch Transfer Manager.  
(Consulte *Transferencia de la plantilla de etiqueta a P-touch Transfer Manager* >> página 2.)
- 3 Transfiera la plantilla a la impresora mediante P-touch Transfer Manager.  
(Consulte *Transferencia de plantillas desde la computadora a la impresora* >> página 5.)
- 4 Imprima (sin utilizar una computadora) la plantilla que se transfirió a la impresora.  
(Consulte la Guía del usuario).

## Transferencia de la plantilla de etiqueta a P-touch Transfer Manager

---

En primer lugar, se deben transferir a P-touch Transfer Manager las plantillas de etiquetas creadas en P-touch Editor.

- 1 En P-touch Editor, abra la plantilla de etiquetas que se va a transferir.
- 2 Haga clic en [Archivo] - [Transferir plantilla] - [Vista preliminar].  
Puede revisar una vista previa de la plantilla impresa antes de que la plantilla creada se envíe a la impresora y se imprima.
- 3 Si no encuentra ningún problema en la plantilla que se muestra, haga clic en [Transferir plantilla].  
Se inicia P-touch Transfer Manager.



### Nota

---

También puede iniciar P-touch Transfer Manager con el procedimiento que se indica a continuación.

- Para Windows Vista® / Windows® 7

En el botón Inicio, haga clic en [Todos los programas]-[Brother P-touch]-[P-touch Tools]-[P-touch Transfer Manager 2.2].

- Para Windows® 8 / Windows® 8.1

Haga clic en [P-touch Transfer Manager 2.2] en la pantalla [Aplicaciones].

---

## Uso de P-touch Transfer Manager

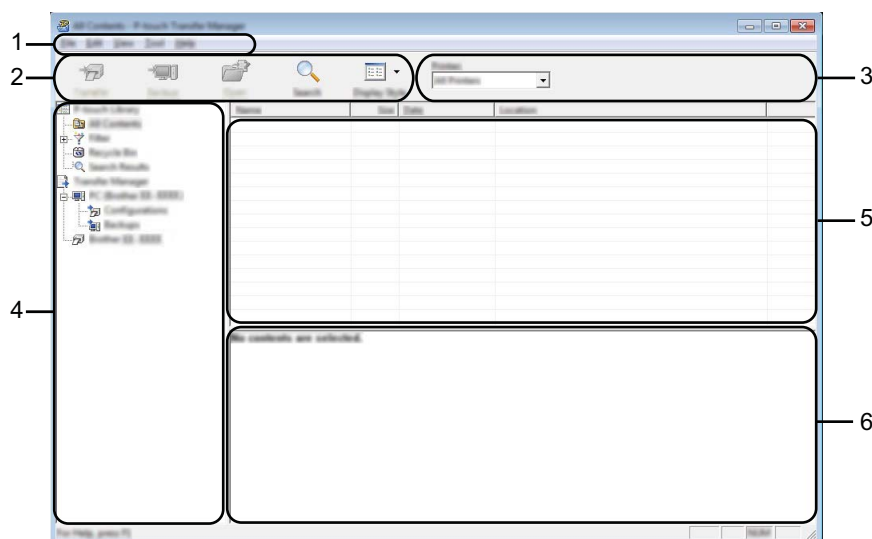
Cuando se inicia P-touch Transfer Manager, se muestra la ventana principal.



### Nota

También puede iniciar P-touch Transfer Manager desde P-touch Editor.

Haga clic en [Archivo] - [Transferir plantilla] - [Transferir].



### 1 Barra de menú

Proporciona acceso a varios comandos agrupados bajo el título de cada menú ([Archivo], [Edición], [Ver], [Herramientas] y [Ayuda]) según sus funciones.

### 2 Barra de herramientas

Ofrece acceso a los comandos utilizados con mayor frecuencia.

### 3 Selector de impresora

Le permite seleccionar a qué impresora se transferirán los datos. Cuando selecciona una impresora, solo los datos que se pueden enviar a la impresora seleccionada se muestran en la lista de datos.

### 4 Vista de carpeta

Muestra una lista de carpetas e impresoras. Cuando seleccione una carpeta, se muestran las plantillas en una lista.

Si selecciona una impresora, se muestran las plantillas actuales y otros datos almacenados en la impresora.







### 5 Lista de plantillas

Muestra la lista de plantillas en la carpeta seleccionada.

### 6 Vista previa

Muestra una vista previa de las plantillas en la lista de plantillas.

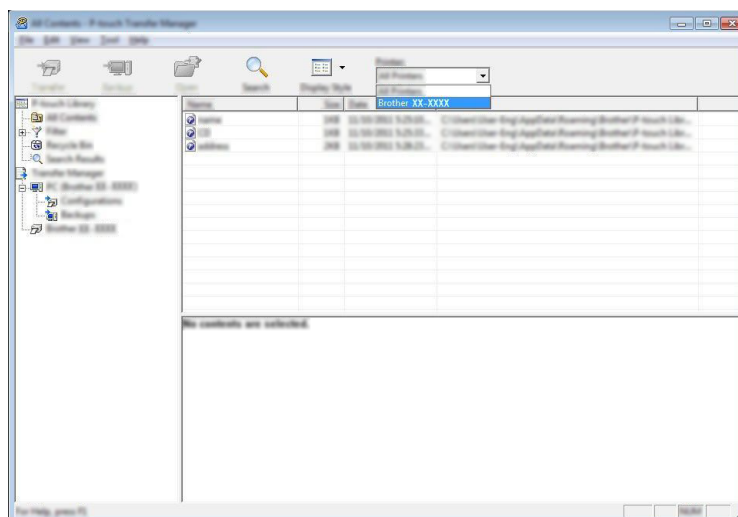
## Explicación de los íconos de la barra de herramientas

Ícono	Nombre del botón	Función
	Transferir	Transfiere plantillas y otros datos desde la computadora a la impresora a través de USB.
	Almacenar archivo de transferencia (Cuando no se conecta a una impresora)	Cambia el tipo de archivo de los datos para transferir a otras aplicaciones. Seleccione "BLF" como extensión del nombre de archivo cuando transfiera los datos por Wi-Fi o LAN. Seleccione "PDZ" cuando transfiera los datos por USB o Bluetooth. Las interfaces disponibles varían en función del equipo Brother.
	Copia de seguridad (Solo en P-touch Transfer Manager)	Recupera las plantillas y otros datos guardados en la impresora y los guarda en la computadora.
	Abrir	Abre la plantilla seleccionada.
	Imprimir (Solo para P-touch Library)	Imprime la plantilla de etiquetas seleccionada con la impresora.
	Buscar	Le permite buscar plantillas u otros datos que están registrados en P-touch Library.
	Vistas	Cambia el estilo de visualización del archivo.

## Transferencia de plantillas desde la computadora a la impresora

Utilice el siguiente procedimiento para transferir plantillas de la computadora a la impresora.

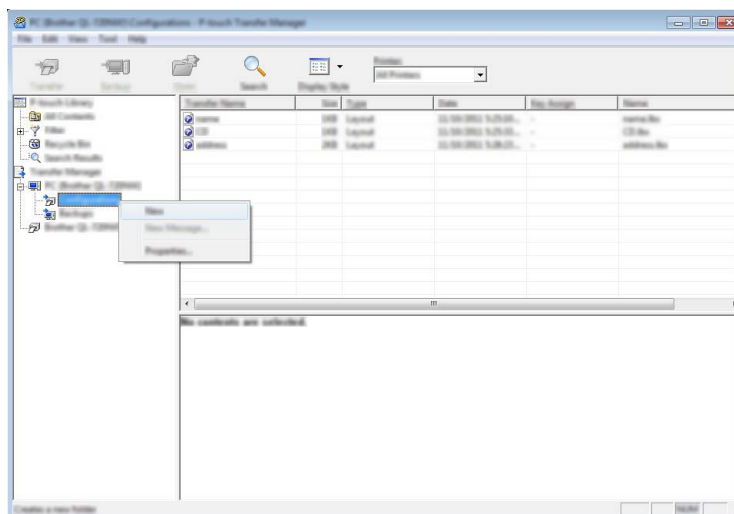
- 1 Conecte la computadora y la impresora mediante USB y encienda la impresora.  
El nombre del modelo de la impresora se muestra en la vista de carpetas.  
Si selecciona una impresora en la vista de carpetas, se muestran las plantillas actuales y otros datos almacenados en la impresora.
- 2 Seleccione la impresora a la que desea transferir la plantilla u otros datos.



### ! Importante

Antes de iniciar la transferencia de datos, compruebe que el PC y la impresora estén correctamente conectados con un cable USB y que la impresora esté encendida.

- 3 Haga clic con el botón derecho en la carpeta [Configuraciones], seleccione [Nuevo] y, a continuación, cree una nueva carpeta.



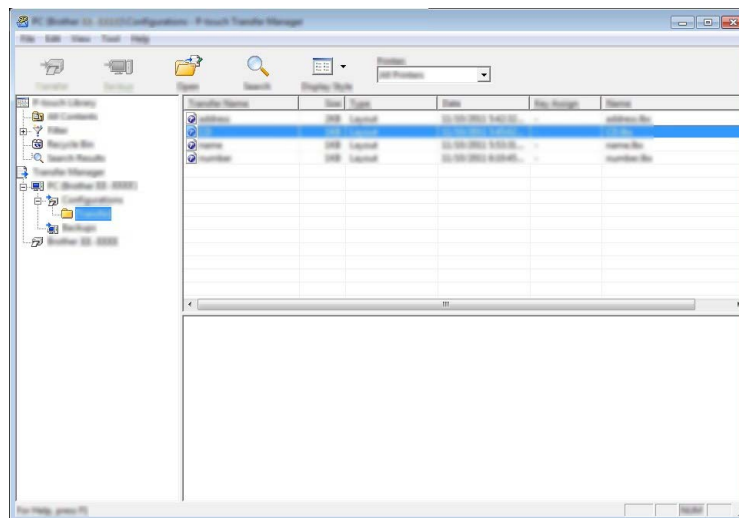
En el ejemplo anterior, se ha creado la carpeta [Transferir].

- 4 Arrastre la plantilla u otros datos que desea transferir y colóquelos en la nueva carpeta.

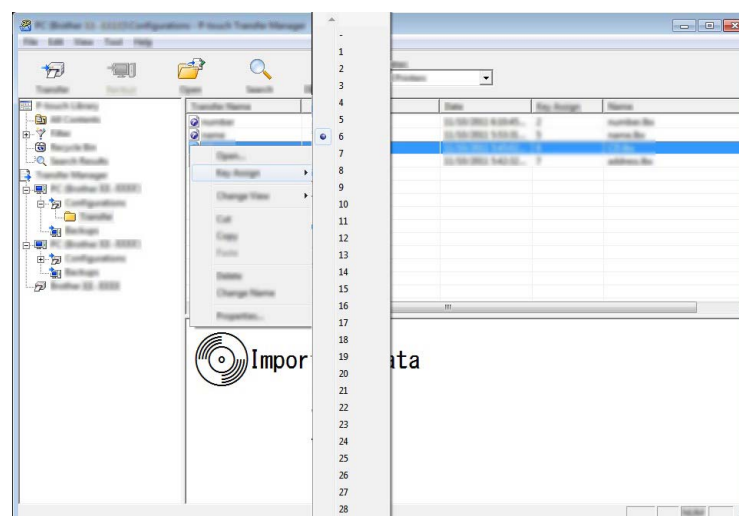
Puede visualizar las plantillas y otros datos seleccionando la carpeta en la carpeta [Configuraciones] seleccionando [Todos los elementos] o bien seleccionando una de las categorías incluidas en [Filtro], como por ejemplo [Diseños].

Cuando transfiera varias plantillas u otros datos, arrastre todos los archivos que desea transferir y colóquelos en la nueva carpeta.

A cada archivo se le asigna un número de clave (ubicación de memoria en la impresora) cuando se lo coloca en la nueva carpeta.



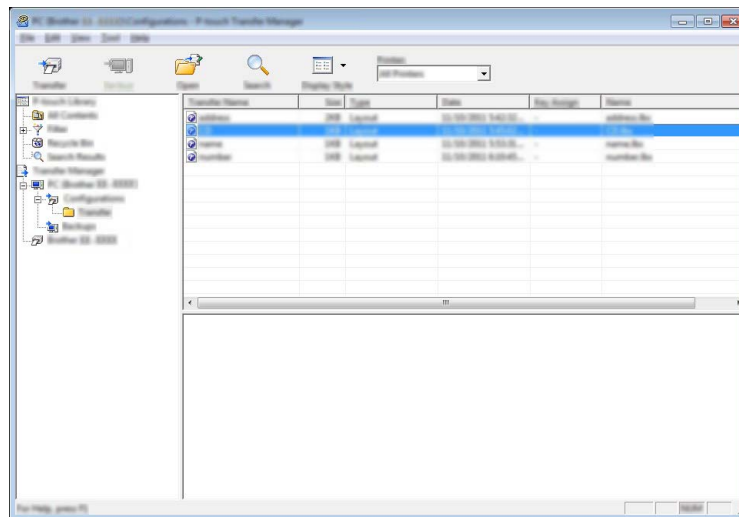
- 5 Para cambiar el número de clave asignado a un elemento, haga clic con el botón derecho en el elemento, seleccione [Asignación de clave] y, a continuación, seleccione el número de clave deseado.



 **Nota**

- A todos los datos que se transfieren a la impresora se les asigna un número de clave.
- Si la plantilla transferida a la impresora tiene el mismo número de clave que otra plantilla que ya está almacenada en la impresora, la nueva plantilla sobrescribirá la anterior. Puede confirmar las asignaciones de número de clave de las plantillas guardadas en la impresora al hacer una copia de seguridad de las plantillas u otros datos (consulte *Copia de seguridad de plantillas u otros datos guardados en la impresora* >> página 8).
- Si la memoria de la impresora está llena, elimine una o más plantillas de la memoria no volátil de la impresora (consulte *Copia de seguridad de plantillas u otros datos guardados en la impresora* >> página 8).

- 6 Para cambiar los nombres de las plantillas u otros datos que se transferirán, haga clic en el elemento deseado e introduzca el nuevo nombre.
- 7 Seleccione la carpeta que contiene las plantillas u otros datos que desea transferir y, a continuación, haga clic en [Transferir]. Se muestra un mensaje de confirmación.



 **Nota**

También puede transferir elementos individuales a la impresora. Seleccione la plantilla u otros datos que desea transferir y, a continuación, haga clic en [Transferir].

- 8 Haga clic en [Aceptar].



Las plantillas u otros datos seleccionados se transfieren a la impresora.



### ! Importante

Para imprimir datos que se hayan transferido a la impresora, esta debe pasar del modo de transferencia al modo normal. Apague la impresora y, a continuación, vuelva a encenderla.

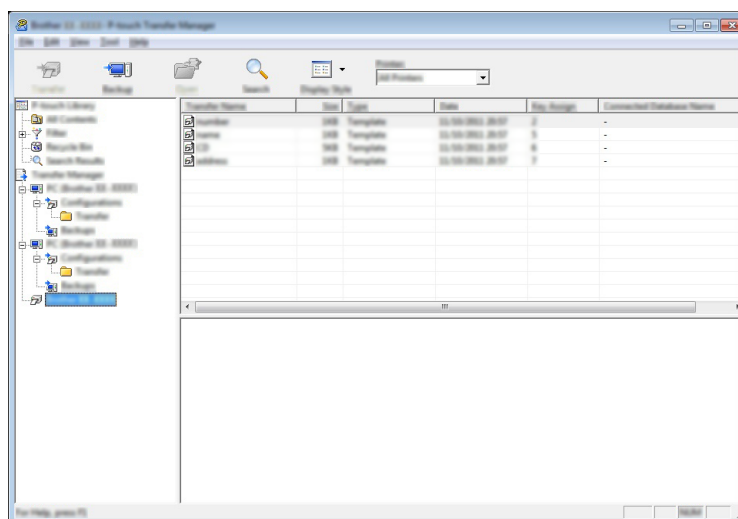
## Copia de seguridad de plantillas u otros datos guardados en la impresora

Utilice el siguiente procedimiento para recuperar las plantillas guardadas en la impresora y almacenarlas en la computadora.

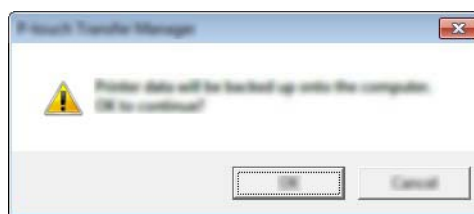
### ! Importante

- Las copias de seguridad de las plantillas no se pueden editar en la computadora.
- Según el modelo de impresora, es posible que las copias de seguridad de plantillas u otros datos realizadas desde un modelo de impresora no se puedan transferir a otro modelo de impresora.

- 1 Conecte la computadora y la impresora y, a continuación, encienda la impresora. El nombre del modelo de la impresora se muestra en la vista de carpetas. Si selecciona una impresora en la vista de carpetas, se muestran las plantillas actuales y otros datos almacenados en la impresora.



- 2 Seleccione la impresora desde la que desea realizar la copia de seguridad y, a continuación, haga clic en [Copia de seguridad]. Se muestra un mensaje de confirmación.

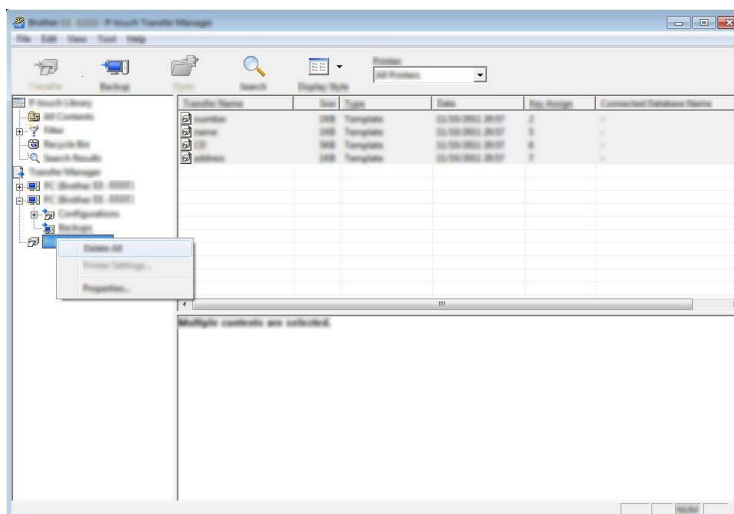


- Haga clic en [Aceptar].  
Se crea una nueva carpeta en la impresora en la vista de carpetas. El nombre de la carpeta se basa en la fecha y hora en que se realizó la copia de seguridad. Todas las plantillas y otros datos de la impresora se transfieren a la nueva carpeta y se guardan en la computadora.

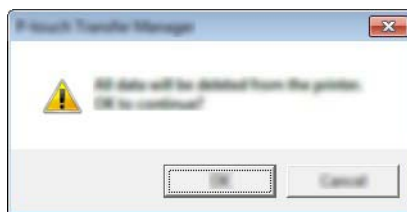
## Eliminación de todos los datos de la impresora

Utilice el siguiente procedimiento para eliminar todas las plantillas u otros datos guardados en la impresora.

- Conecte la computadora y la impresora y, a continuación, encienda la impresora.  
En la vista de carpeta se muestra el nombre del modelo.
- Haga clic con el botón derecho en el modelo y, a continuación, seleccione [Eliminar todo].



Se muestra un mensaje de confirmación.



- Haga clic en [Aceptar].  
Se eliminan todas las plantillas y otros datos guardados en la impresora.

**brother**