



P-touch

D800W

Ръководство за бързо инсталиране Български

Благодарим ви за покупката на устройство за етикети P-touch, модел D800W. Вашето ново устройство D800W е интуитивно, лесно за работа устройство за етикети с редица функции, с което могат да се създават професионални висококачествени етикети.

Това ръководство съдържа основни процедури за използване на това устройство за етикети. Прочетете цялото ръководство, преди да използвате продукта, и го запазете за последващи справки.

За сваляне и инсталиране на драйвери и софтуер за принтер посетете нашия уеб сайт.

www.brother.com/inst

За повече информация за инсталирането на драйвера и софтуера вижте *Създаване на етикет с компютър*.

Налични ръководства

Когато свалите инсталиращата програма от www.brother.com/inst и я инсталирате, на работния плот на компютъра ви се създава папката "Brother Manual" и ръководствата се записват вътре. Освен това можете да свалите отделните ръководства, които ви трябват, от Brother support уебсайта. Посетете Brother support уебсайта на адрес support.brother.com и щракнете върху **Ръководства** на страницата за вашия модел, за да свалите другите ръководства.

■ Ръководство за безопасност

Това ръководство предоставя информация за безопасността; прочетете го, преди да използвате устройството.

■ Ръководство за бързо инсталиране (това ръководство)

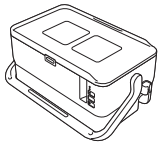
Това ръководство предоставя основна информация за използването на устройството, както и подробни съвети за отстраняване на неизправности.

■ Ръководство за потребителя

Това ръководство, което не се предоставя с устройството, можете да намерите в Brother support уебсайта (support.brother.com). Това ръководство предоставя допълнителна информация за настройките и работата на устройството, съвети за отстраняване на неизправности и инструкции за поддръжка.

Разпаковане на вашето устройство за етикети P-touch

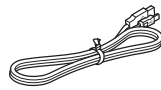
Преди да използвате устройството, проверете дали опаковката съдържа следното:



Устройство за етикети P-touch



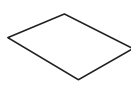
Клавиатура с LCD дисплей



Кабел на клавиатурата с LCD дисплей



Ръководство за безопасност



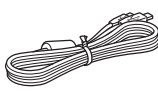
Ръководство за бързо инсталиране



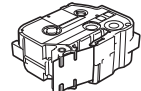
Променливотоков адаптер



Захранващ кабел



USB кабел



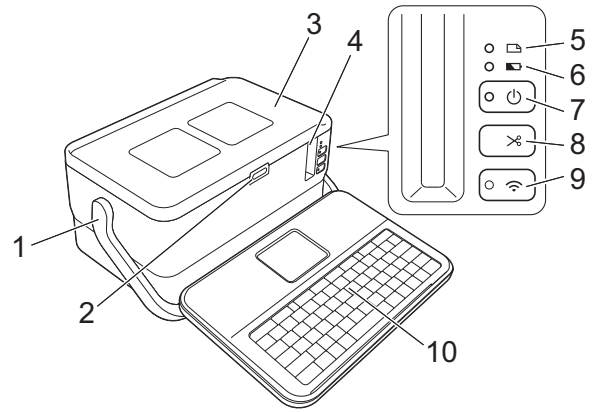
Касета с лента



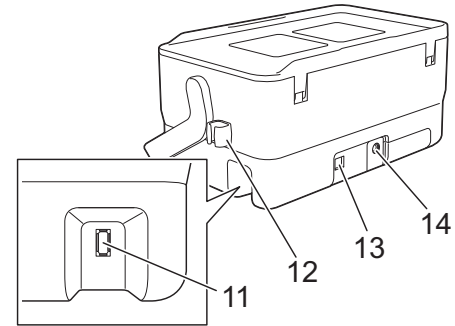
Батерия тип "копче"

Общо описание

Предна част

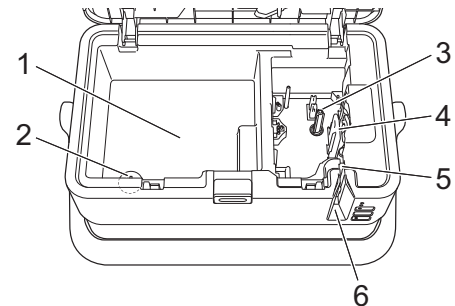


Задна част



- | | |
|--------------------------------|---|
| 1 Дръжка | 9 Бутон (Wi-Fi) |
| 2 Бутон за отваряне на капака | 10 Клавиатура с LCD дисплей |
| 3 Горен капак | 11 Интерфейсно гнездо за клавиатура с LCD дисплей |
| 4 Отвор за излизане на лентата | 12 Държач за кабел (държач за кабела на клавиатурата с LCD дисплей) |
| 5 Индикатор (Етикет) | 13 USB порт |
| 6 Индикатор (Батерия) | 14 Контакт на променливотоковия адаптер |
| 7 Бутон (Захранване) | |
| 8 Бутон (Подаване и рязане) | |

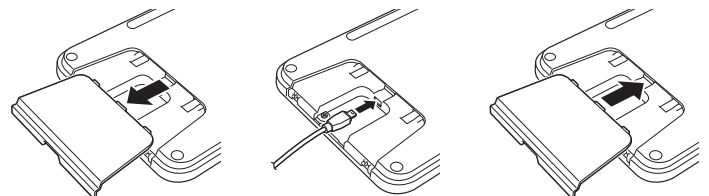
Вътрешност



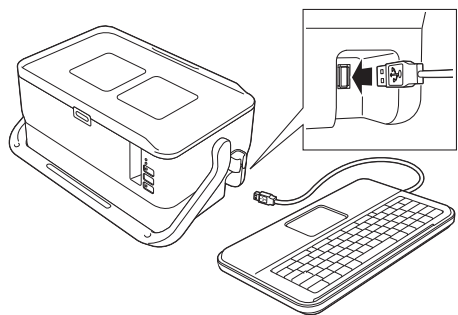
- | | |
|--|-------------------------------------|
| 1 Отделение за съхранение на аксесоари
Използвайте това пространство за съхранение на касетите с лента TZe и променливотоковия адаптер. | 2 Държач за батерия тип "копче" |
| | 3 Отделение за касетата с лента |
| | 4 Печатаща глава |
| | 5 Приспособление за рязане на лента |
| | 6 Отвор за излизане на лентата |

Свързване на клавиатурата с LCD дисплей

1. Плъзнете капака на долната част на клавиатурата с LCD дисплей, за да го свалите и свържете кабела на клавиатурата с LCD дисплей. Поставете капака.

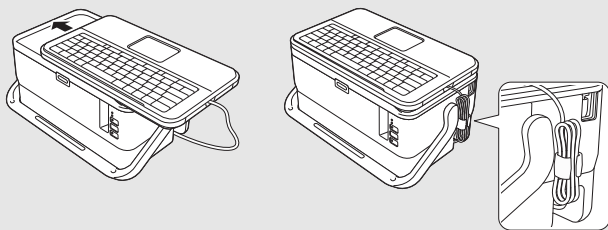


- Свържете USB кабела на клавиатурата с LCD дисплей с гнездото от страни на устройството.



ЗАБЕЛЕЖКА

- Клавиатурата с LCD дисплей може да бъде поставена върху устройството, като се плъзне върху горния капак. Когато прибирате клавиатурата с LCD дисплей, обърнете я наопаки и я плъзнете върху горния капак с LCD дисплея, обърнат надолу, за да не се праши и замърсява.
- Може да поставите стърчащия кабел в държача.



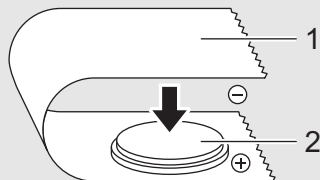
Поставяне на батерията тип “копче”

Батерията се използва като резервно захранване за поддържане на настройките на вътрешния часовник на клавиатурата с LCD дисплей. Батерията ще се изразходва дори ако устройството за етикети P-touch не се използва дълго време.

ВАЖНО

- Изхвърлете батериите в подходящ пункт за предаване, а не при битовите отпадъци. Освен това трябва да спазите всички приложими държавни и местни законови разпоредби.
- При съхраняване или изхвърляне на батерията я увийте (с тиксо например), за да предотвратите късо съединение.

(Пример за изолиране на батерията)



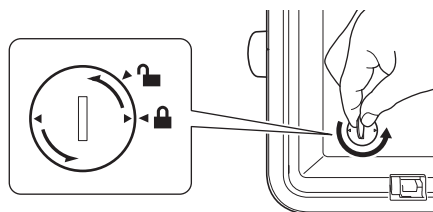
- Тиксо
- Батерия тип “копче”

- Препоръчваме да сменяте батерията на всеки две години.

- Уверете се, че устройството е изключено.
- Натиснете бутона за отваряне на капака, за да отворите горния капак.
- С помощта на монета или подобен предмет завъртете бавно капака на батерията в посока на стрелката върху капака, докато спре, и след това свалете капака на батерията.

ВАЖНО

Ако насила завъртите капака след позицията за спиране, той може да се повреди.

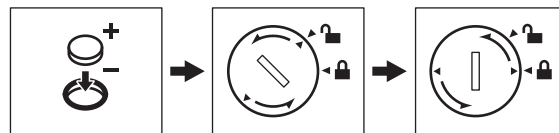


- Поставете батерията.

ВАЖНО

Уверете се, че поставяте новата батерия така, че страните “+” и “-” са в правилната посока.

- Върнете капака на батерията тип “копче” в първоначалната позиция. При поставяне на капака на батерията използвайте монета или подобен предмет, за да завъртите бавно капака в противоположната посока на стрелката върху капака, докато спре.



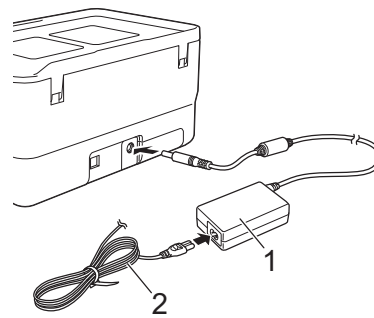
За повече информация вижте ръководството за потребителя.

Свързване към захранване

Променливотоков адаптер

Използвайте AD9100ESA (променливотоков адаптер) за това устройство за етикети P-touch. Свържете променливотоковия адаптер директно към устройството.

- Поставете щепсела на кабела на променливотоковия адаптер в контакта на променливотоковия адаптер, отбелязан с DC IN 24 V на устройството.
- Поставете щепсела на захранващия кабел в променливотоковия адаптер.



- Променливотоков адаптер
- Захранващ кабел

- Включете щепсела на захранващия кабел в стандартен електрически контакт.

ВАЖНО

- Изключете устройството за етикети P-touch, преди да изключите променливотоковия адаптер.
- Не дърпайте или прегъвайте кабела на променливотоковия адаптер и захранващия кабел.
- След включването на щепсела на захранващия кабел в електрическия контакт е възможно да минат няколко секунди, преди да се активира бутонът (Захранване).

ЗАБЕЛЕЖКА

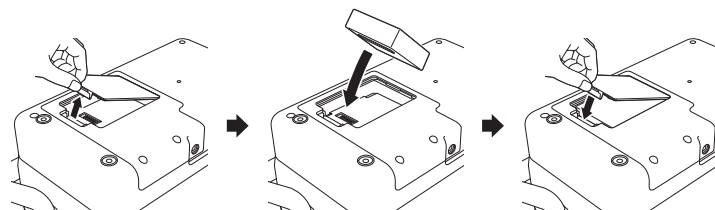
За да се обезопаси и архивира паметта на устройството за етикети P-touch, при изключване на захранването се препоръчва да оставите акумулаторните Li-ion батерии (PA-BT-4000LI) в устройството.

Използване на акумулаторната Li-ion батерия (допълнителна)

Сложете базата на батерията (PA-BB-003) към устройството за етикети P-touch. За повече информация за свързването на базата на батерията вижте нейното ръководство с инструкции.

Поставяне на акумулаторната Li-ion батерия

- Натиснете и задръжте бутона (Захранване), за да изключите своето устройство.
- Отворете капака за батерията в долната част на устройството.
- Поставете батерията в отделението за батериите.
- Затворете капака за батерията.



Изваждане на акумулаторната Li-ion батерия

Натиснете и задръжте бутона (Захранване), за да изключите устройството.

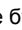
Свалете капака за батерията и батерията, а след това поставете отново капака за батерията на мястото му.


■ Зареждане на акумулаторната Li-ion батерия

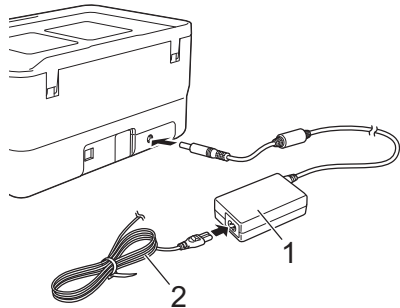
ЗАБЕЛЕЖКА

- Заредете напълно батерията преди използване.
- Възможно е да са необходими до три часа за пълното ѝ зареждане.

1. Уверете се, че батерията е поставена в устройството.
2. Използвайте променливотоков адаптер и захранващия кабел, за да свържете устройството с електрически контакт.

Натиснете бутона  (Захранване), за да включите устройството, ако вече не е включено.

Индикаторът  (Батерия) светва в оранжево по време на зареждане и се изключва, когато батерията е заредена напълно.



- 1 Променливотоков адаптер
- 2 Захранващ кабел



ЗАБЕЛЕЖКА

Въпреки че зареждането спира, ако устройството се използва за печат, подаване или друга функция, то автоматично започва отново след приключване на операцията, ако зареждането не е приключило.

■ Спиране на зареждането на акумулаторната Li-ion батерия

За да спрете зареждането батерията, изключете променливотоковия адаптер.

Забележки за използването на акумулаторната Li-ion батерия

- Заредете напълно батерията преди използване. Не я използвайте, преди да е напълно заредена.
- Зареждането на батерията трябва да се извършва в среда с температура между 0 и 40 °C – в противен случай батерията няма да се зареди и индикаторът  (Батерия) ще продължи да свети. Ако зареждането спре, защото околната температура е твърде ниска или твърде висока, поставете устройството на температура между 0 и 40 °C и опитайте отново.
- Ако устройството се използва за печат, подаване или друга функция при поставена батерия и включен променливотоков адаптер, индикаторът  (Батерия) може да се изключи и зареждането да спре дори ако батерията не е напълно заредена.

Характеристики на акумулаторната Li-ion батерия

За да се гарантира най-добра работа и най-дълъг живот на батерията:

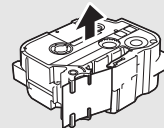
- Не използвайте или съхранявайте батерията в местоположение, изложено на екстремно високи или ниски температури, тъй като така може да се разрежи по-бързо. Това може да се случи, когато използвате акумулаторна Li-ion батерия с висок заряд (заредена до 90% или повече) в местоположение, изложено на високи температури.
- Изваждайте батерията, когато съхранявате устройството за дълги периоди от време.
- Съхранявайте батерията с по-малко от 50% заряд на хладно сухо място, защитено от пряка слънчева светлина.
- Презареждайте батерията на всеки шест месеца, ако я съхранявате за дълги периоди от време.
- Ако докоснете част на устройството, докато Li-ion батерията се зарежда, може да усетите, че тази част е затоплена. Това е нормално и не създава рискове за използването на устройството. Но ако устройството стане изключително топло, прекратете използването му.

Поставяне на касета с лента

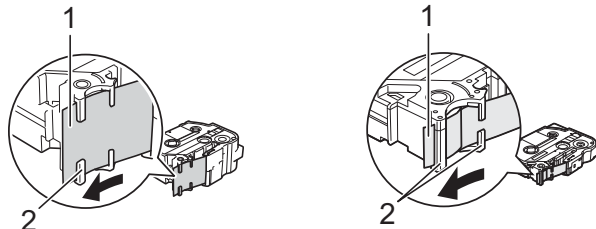
Касетите с лента TZe, касетите с етикети FLe и касетите с шлаху HSe могат да се използват с вашето устройство за етикети P-touch.

ВАЖНО

Ако новата касета с лента е с картонена преграда, непременно свалете преградата, преди да поставите касетата.

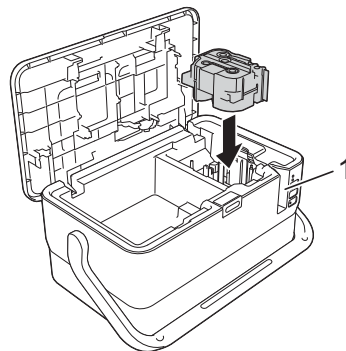


1. Проверете дали край на лентата не е прегънат и дали минава през водача на лентата. Ако не минава, прекарайте лентата през водача, както е показано на илюстрацията.



- 1 Край на лентата
- 2 Водачи на лентата (истинската форма може да се различава в зависимост от ширината на лентата)

2. Натиснете бутона за отваряне на капака, за да отворите горния капак.
3. Поставете касетата с лента в отделението за касетата с лента, като край на лентата трябва да е обърнат към отвора за излизане на лентата на устройството, и натиснете равномерно, докато касетата с лента не бъде поставена правилно.

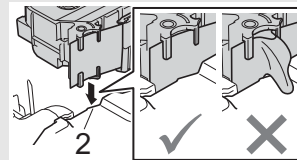


- 1 Отвор за излизане на лентата

ВАЖНО

- Когато слагате касетата с лента, се уверете, че лентата и мастилената лента не се закачат в печатащата глава.

- Уверете се, че няма разхлабване на лентата, а след това внимателно поставете касетата с лента. Ако има разхлабване на лентата, тя ще се закачи на изпъкналостта (2) при поставянето на касетата и ще се огъне или намачка, което ще доведе до засядането ѝ.



За да коригирате разхлабването на лентата, вижте илюстрацията в стъпка 1 и издърпайте лентата извън водача на лентата.

- Когато вадите касетата с лента, се уверете, че лентата не се закача в изпъкналостта (2).

4. Затворете горния капак.

ВАЖНО


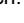
- **Не издърпвайте етикета, когато устройството го изкарва от отвора за излизане на лентата.** Това ще стане причина за изваждане на мастилената лента заедно с лентата. Лентата може да не функционира след изваждане на мастилената лента.
- Съхранявайте касетите с лента на хладно и тъмно място, далече от пряка слънчева светлина, висока температура, висока влажност или силно запрашена среда. След като отворите запечатания пакет използвайте касетата с лента възможно най-бързо.

ЗАБЕЛЕЖКА


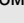
Силнозалепаща лента:

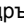

- За груби и текстурирани повърхности препоръчваме да използвате силнозалепаща лента.

Включване/изключване на захранването

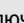
Включване: Натиснете бутона  (Захранване), за да включите устройството за етикети P-touch. Индикаторът  (Захранване) светва в зелено.

ЗАБЕЛЕЖКА

Когато устройството се включва за първи път, се показва екранът за избор на език. Изберете желанния език с бутона  или . Настройката за езика също може да се промени по-късно. (Вижте *Настройка на език и мерна единица*.)

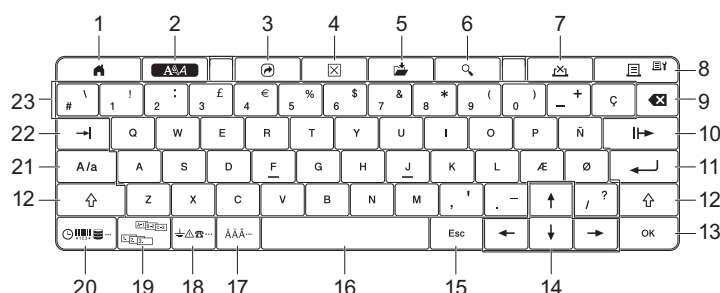
Изключване: Натиснете и задръжте бутона  (Захранване) отново, за да изключите устройството. Индикаторът  (Захранване) светва в оранжево.

ВАЖНО

Когато изключвате устройството, НЕ изваждайте батерията и не изключвайте променливотоковия адаптер, докато индикаторът  (Захранване) не се е изключил.

Описание на клавиатурата с LCD дисплей

Наименования и функции на бутоните



- Начален екран**
Връща към началния екран за избор на меню.
- Форматиране**
Задава знаци и атрибути.
- Програма**
Отваря регистрирана програма.
- Изчистване**
Изчиства целия въведен текст или целия текст и текущите настройки.
- Записване**
Записва създадените данни в паметта за файлове.
- Преглед**
Показва изображение на етикета, който ще бъде отпечатан със зададеното оформление.
- Отказ**
Изтрива заявката за печат.
- Печат/опция за печат**
 - Отпечатва текущите данни върху лентата.
 - Отпечатва множество копия или променя настройките за печат, когато се използва в комбинация с бутона **Смяна**.
- Назад**
Изтрива знака отляво на курсора.
- Напред**
Създава следващата страница.
- Нов ред**
Добавя нов ред при въвеждане на текст.
Избира показаната опция.
- Смяна**
Въвежда главни букви или символи, когато се използва в комбинация с бутоните с букви или цифри.
- ОК**
Избира показаната опция.
- Курсор (↑ ↓ ← →)**
Премества курсора по посока на стрелката.
- Esc (Излизане)**
Отменя текущата команда и връща дисплея към екрана за въвеждане на данни или към предишната стъпка.
- Интервал**
 - Въвежда празен интервал.
 - Връща настройка към стойността ѝ по подразбиране.
- Знак с ударение**
Избира и въвежда знак с ударение.
- Символ**
Избира и въвежда символ от списък с наличните символи.
- Сериализиране**
Задава серийни номера.
- Вмъкване**
Вмъква времеви печат, база данни или прехвърлен символ.
- Главни букви**
Включва и изключва режима на главни букви.

22 Поле

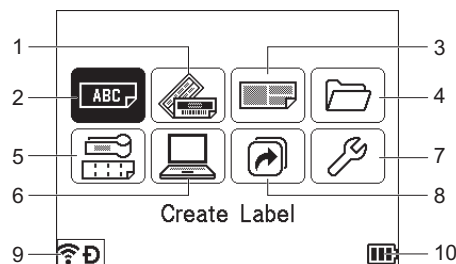
Вмъква поле.

23 Буква





- Въвежда букви или цифри.
- Въвежда главни букви или символи, когато се използва в комбинация с бутона за **Главни букви** или **Смяна**.

LCD дисплей

■ Начален екран








- Автоматично форматиране (шаблони)**
Задава форматиране на етикета от 35 шаблона.
- Създаване на етикет**
Показва екрана за създаване на етикет.
- Автоматично форматиране (оформления на блокове)**
Задава форматиране на етикета от 32 оформления на блокове.
- Файл**
Изтегля информация, съхранена в паметта за файлове.
- Етикет за кабел**
Задава типа етикет от следните седем типа: Faceplate (за лицев панел)/Cable Wrap (за обвиване на кабел)/Cable Flag (тип флаг)/ Patch Panel (за комутационен панел)/Punch-Down Block (за перфориран блок)/Die-cut Flag (флаг, изрязан с щанца)/Inverted Label (обърнат етикет).
- Прехвърлен шаблон**
Изтегля данните, прехвърлени от компютър.
- Настройки**
Задава различни настройки за устройството.
- Регистриране на програмируема функция**
Регистрира, изтрива и преимува програми.
- Безжична връзка**
Иконата отляво показва състоянието на връзката с Wi-Fi®, а иконата отдясно показва състоянието на връзката Wireless Direct.

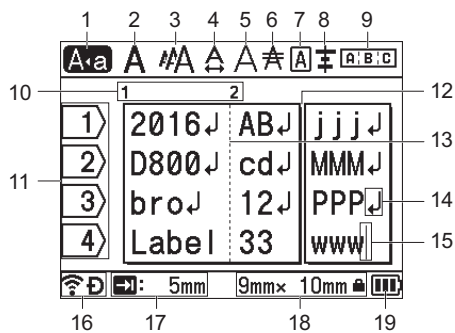
	Свързано в Wi-Fi режим
	Не е свързано в Wi-Fi режим
	Свързано/не е свързано в директен режим
	Установяване на връзка чрез съветника за настройка
(Изкл.)	Безжичната връзка е изключена

10 Ниво на батерията

Показва оставащия заряд на батерията. Показва се само при използване на Li-ion батерия.

-  - Пълна  - Изтощена  - Зареждане
 - Наполовина  - Празна

■ Екран за създаване на етикети



- Режим на главни букви**
Показва, че е активиран режим на главни букви.
- 8 Насоки за стил**
Показва настройките за текущия шрифт (2), размера на знаците (3), ширината на знаците (4), стила на знаците (5), реда (6), рамката (7) и подравняването (8).
- Насоки за оформление**
Показва настройките за ориентацията, оформлението, разделителя, обратния ред и повтарящия се текст. Показаните елементи са различни в зависимост от избрания тип на етикета.
- Номер на блок**
Показва номера на блока.
- Номер на ред**
Посочва номера на реда в оформлението на етикета.
- Линия за разделяне на страница**
Показва края на една страница и началото на следващата.
- Линия за отделяне на блок**
Показва края на блок.
- Символ за връщане или минаване на нов ред**
Показва края на ред с текст.
- Курсор**
Показва текущата позиция за въвеждане на данни. Знаците се въвеждат от лявата страна на курсора.
- Безжична връзка**
Показва текущото състояние на безжичната връзка. Вижте *Безжична връзка* в раздела за началния екран.
- Настройка за дължина на поле**
Показва зададената дължина на поле.
- Размер на лента**
Показва размера на лентата за въвеждане на текст по следния начин: ширина на лентата x дължина на етикета. Ако дължината на етикета е зададена, също се показва от дясната страна на размера на лентата.
- Ниво на батерията**
Показва оставашия заряд на батерията. Показва се само при използване на Li-ion батерия. Вижте *Ниво на батерията* в раздела за началния екран.

Подаване на лента

ВАЖНО

- Непременно подайте лентата, за да премахнете всяко разхлабване на лентата и мастилената лента след поставяне на касетата с лента.
- Не издърпвайте етикета, когато устройството го изкарва от отвора за излизане на лентата. Това ще стане причина за изваждане на мастилената лента заедно с лентата. Лентата може да не функционира след изваждане на мастилената лента.
- Не блокирайте отвора за излизане на лентата по време на печат или при подаване на лента. Това ще доведе до засядане на лентата.

Подаване и рязане

Функцията за подаване и отрязване подава приблизително 22,3 мм празна лента и след това срязва лентата.

- Натиснете бутона (Подаване и рязане).
[Feed & Cut?] (Подаване и рязане?) се показва на LCD дисплея.
- Изберете [Feed & Cut?] (Подаване и рязане?) с бутона ↑ или ↓ и натиснете бутона **ОК** или **Нов ред**. Съобщението [Feeding Tape... Please Wait] (Подаване на лента... изчакайте) се показва, докато лентата се подава, след което лентата се отрязва.

ЗАБЕЛЕЖКА

За да излезете или за да отмените тази функция, натиснете бутона **Esc**.

Само подаване

Тази функция ще изкара лентата около 22,3 мм, което ще доведе до излизане на празен етикет от касетата с лента. Това действие се препоръчва при използване на текстилни ленти, които трябва да бъдат срязани с ножица.

- Натиснете бутона (Само подаване).
[Feed Only?] (Само подаване?) се показва на LCD дисплея.
- Изберете [Feed Only] (Само подаване) с бутона ↑ или ↓ и натиснете бутона **ОК** или **Нов ред**. Съобщението [Feeding Tape... Please Wait] (Подаване на лента... изчакайте) се показва, докато се извършва подаване на лентата.

ЗАБЕЛЕЖКА

За да излезете или за да отмените тази функция, натиснете бутона **Esc**.

Настройка на език и мерна единица

Език

- Изберете [Settings] (Настройки) в началния екран с бутона ↑, ↓, ← или → и след това натиснете бутона **ОК** или **Нов ред**.
- Изберете [Language] (Език) с бутона ↑ или ↓, а след това натиснете бутона **ОК** или **Нов ред**.
- Изберете език за командите от менюто и съобщенията, които ще се показват на LCD дисплея, с бутона ↑ или ↓.
Налични са следните езици: [Čeština], [Dansk], [Deutsch], [English], [Español], [Français], [Hrvatski], [Italiano], [Magyar], [Nederlands], [Norsk], [Polski], [Português], [Português (Brasil)], [Română], [Slovenski], [Slovenský], [Suomi], [Svenska] и [Türkçe].
- Натиснете бутона **ОК** или **Нов ред**.

ЗАБЕЛЕЖКА

За да се върнете в предишния екран, натиснете бутона **Esc**.

Мерна единица

- Изберете [Settings] (Настройки) в началния екран с бутона ↑, ↓, ← или → и след това натиснете бутона **ОК** или **Нов ред**.
- Изберете [Unit] (Мерна единица) с бутона ↑ или ↓, а след това натиснете бутона **ОК** или **Нов ред**.
- Изберете мерна единица за размери от показаните на LCD дисплея с бутона ↑ или ↓. Може да бъде избрано [inch] (инч) или [mm] (мм).
- Натиснете бутона **ОК** или **Нов ред**.

ЗАБЕЛЕЖКА

Настройката по подразбиране е [mm] (мм).

За да се върнете в предишния екран, натиснете бутона **Esc**.

Регулиране на настройките на LCD дисплея

Контраст на LCD дисплея

Можете да промените настройката за контраст на LCD дисплея на едно от петте нива (+2, +1, 0, -1, -2), за да направите екрана по-лесен за четене. Настройката по подразбиране е "0".

- Изберете [Settings] (Настройки) в началния екран с бутона ↑, ↓, ← или → и след това натиснете бутона **ОК** или **Нов ред**.
- Изберете [LCD Contrast] (Контраст на LCD дисплея) с бутона ↑ или ↓ и натиснете бутона **ОК** или **Нов ред**.
- Изберете стойността с бутона ↑ или ↓, а след това натиснете бутона **ОК** или **Нов ред**.

ЗАБЕЛЕЖКА

- За да се върнете в предишния екран, натиснете бутона **Esc**.
- С натискане на бутона **Интервал** на екрана за настройка на контраста, контрастът се задава на стойността по подразбиране "0".

Фоново осветяване

Може да включвате или изключвате настройката за фоново осветяване. Дисплеят се вижда по-лесно при включено фоново осветяване. Настройката по подразбиране е "On" (Вкл.).

- Изберете [Settings] (Настройки) в началния екран с бутона ↑, ↓, ← или → и след това натиснете бутона **ОК** или **Нов ред**.
- Изберете [Backlight] (Фоново осветяване) с бутона ↑ или ↓, а след това натиснете бутона **ОК** или **Нов ред**.
- Изберете [On] (Вкл.) или [Off] (Изкл.) с бутона ↑ или ↓, а след това натиснете бутона **ОК** или **Нов ред**.

ЗАБЕЛЕЖКА

- Когато фоновото осветяване е изключено, може да се пести енергия.
- Фоновото осветяване се изключва автоматично. Натиснете произволен бутон, за да го включите отново.

По време на печат фоновото осветяване е изключено. Фоновото осветяване се включва при предаване на данни.

Светодиодни индикатори

Индикаторите се включват и мигат, за да покажат състоянието на устройството. Символите, използвани в този раздел, обясняват значението на различните цветове и начини на мигане на индикаторите:

	= Индикаторът свети	З = Зелено О = Оранжево Ч = Червено
	= Индикаторът мига	
	= Индикаторът може да е изключен, да свети или да мига във всеки цвят	
(Изкл.)	= Индикаторът е изключен	

Пример: **З** = Индикаторът мига в зелено

■ Индикатор за етикет, захранване

(Етикет)	(Захранване)	Състояние
(Изкл.)	О ●	Захранването се изключва Горният капак е отворен
(Изкл.)	З (1 път за 1 секунда)	Прехвърляне на данни
	О	В момента се охлажда
Ч	Ч	Системна грешка 1 Системна грешка 2 Системна грешка 3
З	О ●	Режим на нулиране (при включване на режима)
З ●	О ●	Режим на нулиране (при натискане на бутона 2/4/6 пъти)
О	О	Когато мигат един след друг: Грешка в приспособлението за рязане Когато мигат едновременно: Грешка от висока температура
Ч (1 път за 1 секунда)	О ●	Грешка от грешен носител
Ч (2 пъти за 1,8 секунди)	З ●	Грешка от липса на касета Грешка от грешен тип лента или несъвместима резервна касета с лента Грешка от край на носителя
О	З ●	Горният капак е отворен по време на печат

■ Индикатор за батерията

(Батерия)	(Захранване)	Състояние
(Изкл.)		Заряд на акумулаторната батерия: пълен
О ●		Зареждане
О (1 път за 4 секунди)		Заряд на акумулаторната батерия: наполовина
О (2 пъти за 4 секунди)		Заряд на акумулаторната батерия: нисък
Ч	Ч ●	Грешка от акумулаторната батерия
Ч	З ●	Заряд на акумулаторната батерия: изразходван

■ Индикатор за Wi-Fi

(Wi-Fi)	(Захранване)	Състояние
Ч ●	О ●	Не е открита налична WPS точка за достъп
Ч	О ●	Грешка при свързване с WPS точка за достъп
Ч (2 пъти за 1,8 секунди)	О ●	Неправилни настройки на защитата
О (2 пъти за 1,8 секунди)	О ●	Грешка при търсене на WPS точка за достъп
З		Wi-Fi вкл., не е свързано
З ●		Wi-Fi вкл., свързано
(Изкл.)		Wi-Fi изкл.

Спецификации на продукта

Име на модела	D800W
Размер	
Габарити	Прибл. 338 мм (Ш) × 188 мм (Д) × 173 мм (В) (включително клавиатурата с LCD дисплей)
Тегло	Прибл. 3,3 кг (включително клавиатурата с LCD дисплей)
Печат	
Метод	Термичен трансфер
Касета с лента	<ul style="list-style-type: none"> TZe касета с лента на Brother (ширини 3,5 мм, 6 мм, 9 мм, 12 мм, 18 мм, 24 мм, 36 мм) FLe касета с етикети на Brother (21 мм × 45 мм) HSe касета с шлаух на Brother (ширини 5,8 мм, 8,8 мм, 11,7 мм, 17,7 мм, 23,6 мм)
Интерфейс	
USB	Версия 2.0, пълна скорост (периферно)
Wi-Fi	<ul style="list-style-type: none"> Wireless Direct: IEEE 802.11n Режим "Ad-Hoc": IEEE 802.11b Режим "Инфраструктура": IEEE 802.11b/g/n WPS 2.0
Околна среда	
Работна температура/ влажност	По време на работа: между 10 и 35 °C/ между 20 и 80% макс. температура на мокрия термометър: 27 °C

Уеб сайт за поддръжка на Brother

Посетете нашия уеб сайт за поддръжка на адрес support.brother.com.

Можете да намерите следната информация:

- Сваляне на софтуер
- Ръководства/документи
- Често задавани въпроси (отстраняване на неизправности, полезни съвети за използване на принтера)
- Информация за консумативи
- Информация за съвместимостта с най-новите ОС

Съдържанието на уеб сайта подлежи на промяна без предизвестие.

Създаване на етикет

Можете да използвате клавиатурата с LCD дисплей на устройството за етикети P-touch, за да създавате и отпечатвате данни за етикети. Тъй като устройството е преносимо, то може да се използва като самостоятелен модул, без да се тревожите за силата на безжичния сигнал или свързването с други устройства, и може да се използва по всяко време и навсякъде.

1. НАЧАЛНО ЗАПОЗНАВАНЕ	Справка
Подготовка на устройството.	Ръководство за бързо инсталиране (това ръководство)
2. СЪЗДАВАНЕ НА ЕТИКЕТ	Справка
Етикетите се създават на екрана за създаване на етикети. За да отворите екрана за създаване на етикети, изберете [Create Label] (Създаване на етикет) в началния екран.	
Избиране на автоматично форматиране. Избиране на тип етикет.	Ръководство за потребителя Забележка:
Редактиране на етикети: • Въвеждане и редактиране на текст. • Въвеждане на символи, знаци с ударение, времеви печати и сериен текст. • Създаване на етикет с баркод.	Наред с опциите за въвеждане на текст устройството разполага и с широк диапазон от опции за форматиране.
3. ПЕЧАТ НА ЕТИКЕТИ	Справка
Задаване на опции за отрязване.	Ръководство за потребителя
Регулиране на дължината на етикета.	Забележка: Можете да проверите оформлението на етикета преди печат, като използвате функцията за визуализация.
Печат на етикета.	

Създаване на етикет с мобилно устройство

Вашето устройство за етикети P-touch може да се използва самостоятелно или да се свърже с мобилно устройство и да се използва с приложенията на Brother за създаване и отпечатване на етикети директно от мобилното ви устройство.

За да отпечатвате етикети директно от своето мобилно устройство, инсталирайте приложенията на Brother на мобилното си устройство и свържете устройството за етикети с него.

За повече информация относно наличните мобилни приложения за вашия принтер, посетете support.brother.com/g/d/f5f9.



■ Свързване на вашето устройство с мобилно устройство

1. Включете вашето устройство и натиснете и задръжте бутона (Wi-Fi), докато индикаторът (Wi-Fi) светне в зелено.
2. Включете функцията за Wi-Fi на своя Apple iPhone/iPad/iPod touch или устройство с Android™.
3. Стартирайте приложението на своя Apple iPhone/iPad/iPod touch или устройство с Android™ и изберете устройството за етикети като принтер в приложението.
Изберете "PT-D800W" или "DIRECT-****_PT-D800W".
"****" са последните пет цифри от серийния номер на продукта.
Можете да намерите етикета със серийния номер от долната страна на устройството.
Когато бъде поискана парола (мрежов ключ), въведете "00000000".

Създаване на етикет с компютър

ЗАБЕЛЕЖКА

Трябва да инсталирате приложението P-touch Editor и драйвера за принтер, за да използвате устройството с компютъра си. Свалете инсталиращата програма от www.brother.com/inst.

Вашето устройство може да се свърже с компютър и да се използва с P-touch Editor или Cable Label Tool за създаването на по-сложни етикети. За повече информация вижте *ръководството за потребителя*.

Налични приложения	Функции	Компютър	Връзка
P-touch Editor 	Създавайте и печатайте персонализирани етикети с вградените инструменти за рисуване, текст с различни шрифтове и стилове, импортирани графични изображения и баркодове.	Windows/ Mac	Wi-Fi/USB
Cable Label Tool 	Създавайте и печатайте етикети за кабели, комутационни панели, лицеви панели, електрическо оборудване и още.	Windows	

Инсталиране на софтуера и драйвера за принтер на компютър

За да печатате от своя Windows или Mac компютър, инсталирайте драйвера за принтер, P-touch Editor и други приложения на компютъра си.

1. Посетете нашия уеб сайт (www.brother.com/inst) и свалете инсталиращата програма за приложението и ръководствата.
2. Щракнете двукратно върху сваления .exe файл и последвайте инструкциите на екрана, за да продължите с инсталирането.

ЗАБЕЛЕЖКА

За свързване на устройството с компютър чрез безжична връзка:

- Препоръчваме да конфигурирате настройките на безжичната мрежа, докато инсталирате софтуера. По-късно можете да промените настройките, като използвате [Settings] (Настройки) в началния екран или Printer Setting Tool (Инструмент за настройка на принтера). За повече информация вижте *ръководството за потребителя*.
- Препоръчваме да инсталирате софтуера на компютър, който е свързан безжично с вашата мрежа, и да конфигурирате устройството чрез USB кабел.
- Препоръчваме да намерите SSID (име на мрежата) и паролата (мрежов ключ) на безжичната мрежа предварително.
- Ако безжичната точка за достъп/маршрутизатора ви поддържа WPS, можете да използвате WPS (Wi-Fi Protected Setup) с едно натискане, за да конфигурирате бързо настройките на безжичната мрежа.

3. Затворете диалоговия прозорец след приключване на инсталирането.

Свързване на устройството с компютър

Можете да свържете устройството с Windows или Mac компютър с USB кабел или безжична LAN мрежа. За повече информация вижте *ръководството за потребителя*.

■ Свързване чрез USB

1. Свържете края за устройството на USB кабела към USB порта на устройството.
2. Свържете другия край на кабела към USB порта на компютъра.
3. Включете устройството.

■ Свързване чрез Wi-Fi

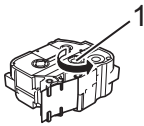

1. Включете устройството.
2. Натиснете и задръжте бутона (Wi-Fi) на устройството за една секунда, за да включите функцията Wi-Fi. Индикаторът (Wi-Fi) започва да мига в зелено веднъж на всеки три секунди.
 - Режим "Ad-Hoc"
След инсталирането на драйвера за принтер и други приложения на вашия компютър задайте режим "Ad-Hoc" с помощта на Printer Setting Tool (Инструмент за настройка на принтера), който е инсталиран на компютъра ви. (Вижте *ръководството за потребителя*.)

Отстраняване на неизправности


Проблеми с LCD дисплея

Проблем	Решение
Екранът се заключва или устройството не реагира по нормалния начин.	Нулирайте вътрешната памет до фабричните настройки. За повече информация вижте <i>ръководството за потребителя</i> . Ако нулирането на устройството не разреши проблема, изключете променливотоковия адаптер и извадете батерията за повече от 10 минути.
Дисплеят остава празен след включване на захранването. Индикаторът за захранване не светва.	Устройството не получава захранване. Ако използвате променливотоково захранване, свържете променливотоковия адаптер с устройството и електрически контакт. Ако използвате акумулаторна Li-ion батерия, уверете се, че тя е поставена добре в устройството и е напълно заредена.
Съобщенията на LCD дисплея се показват на чужд език.	Вижте раздела <i>Настройка на език и мерна единица</i> в това ръководство и изберете желания език.

Проблеми при печат

Проблем	Решение
Етикетът не се отпечатва.	<ul style="list-style-type: none"> Проверете дали текстът е въведен, дали касетата с лента е поставена правилно и дали е останала достатъчно лента. Ако лентата е подгъната, отрежете подгънатата част и прекарайте лентата през отвора за излизане. Когато печатате от компютър или мобилно устройство, уверете се, че те са свързани с устройството правилно.
Етикетът не се отпечатва правилно.	<ul style="list-style-type: none"> Извадете касетата с лента и я поставете отново, като я натиснете силно, така че да пасне добре на мястото си. Ако печатащата глава е мръсна, почистете я с памучен тампон или чрез допълнителната касета за почистване на печатащи глави (TZe-CL6).
Лентата е заседнала.	Ако лентата е заседнала, извадете касетата с лента, издърпайте заседналата лента и след това я отрежете. Проверете дали краят на лентата минава през водача, преди да поставите отново касетата с лента.
Масилената лента се е отделила от масилената ролка.	Ако масилената лента е скъсана, подменете касетата с лента. Ако не е, извадете касетата с лента, без да режете лентата, след това навийте хлабавата масилената лента на шпулата, както е показано на фигурата.
 <p>1 Шпула</p>	
Устройството спира по време на печат на етикет.	<ul style="list-style-type: none"> Ако започне да се вижда лентата с ивици, сменете касетата с лента, тъй като това показва, че сте стигнали до края ѝ. Свържете променливотоковия адаптер директно с устройството или заредете акумулаторната Li-ion батерия.
Етикетът не се отрязва автоматично.	Проверете настройката на опцията за отрязване. За повече информация вижте <i>ръководството за потребителя</i> . За ръчно отрязване на етикетите натиснете бутона  (Подаване и рязане), за да подадете и отрежете лентата.
Грешка за засядане на лентата не може да бъде изчистена въпреки следването на стъпките за отстраняване на неизправностите.	Свържете се с центъра за обслужване на клиенти на Brother.
Искам да правя корекции за фина настройка на разпечатката.	Дължината и полетата могат да се регулират в [Printer Setting Tool] (Инструмент за настройка на принтера). За повече информация вижте <i>ръководството за потребителя</i> .

Информация за версия

Проблем	Решение
Не знам номера на версията на фърмуера за моето устройство.	<p>Можете да проверите номера на версията и друга информация за фърмуера, като използвате следната процедура:</p> <ol style="list-style-type: none"> Изберете [Settings] (Настройки) в началния екран с бутона ↑, ↓, ← или → и след това натиснете бутона OK или Нов ред. Изберете [Version Information] (Информация за версия) с бутона ↑ или ↓ и натиснете бутона OK или Нов ред. <p>Освен това можете да използвате следната процедура:</p> <ol style="list-style-type: none"> Включете устройството. Натиснете и задръжте бутона  (Подаване и рязане) за повече от 10 секунди, за да отпечатате отчета. <p>За повече информация вижте <i>ръководството за потребителя</i>.</p>
Искам да проверя дали използвам последната версия на софтуера.	Използвайте P-touch Update Software, за да проверите дали имате последната версия. Вижте <i>ръководството за потребителя</i> за повече информация за P-touch Update Software.