



P-touch

D800W Pika-asennusopas Suomi

Kiitos P-touch-tarratulostimen D800W ostamisesta. Uusi D800W-tarratulostimesi on intuitiivinen, helppokäyttöinen ja monipuolinen tarratulostin, joka tekee ammattimaisia ja laadukkaita tarroja. Tässä käyttöoppaassa on tarratulostimen käyttöön liittyviä perustoimenpiteitä. Lue opas kokonaan ennen tuotteesi käyttöä. Säilytä opas, sillä voit tarvita sitä myöhemmin.

Voit ladata uusimmat tulostinohjaimet ja uusimman ohjelmiston sivustostamme:

www.brother.com/inst

Lisätietoja ohjaimen ja ohjelmiston asentamisesta on kohdassa *Luo tarra tietokoneen avulla*.

Käytettävissä olevat käyttöoppaat

Kun lataat asennusohjelman osoitteesta www.brother.com/inst ja asennat sen, "Brother Manual" -kansio luodaan tietokoneesi työpöydälle ja käyttöoppaat tallennetaan tähän kansioon. Lisäksi voit ladata tarvitsemasi yksittäiset käyttöoppaat Brother-tukisivustosta. Vieraile Brother-tukisivustossa osoitteessa support.brother.com ja valitse mallisi sivulla **Käyttöohjeet**, niin voit ladata muita käyttöoppaita.

■ Tuotteen turvaohjeet

Tässä oppaassa on turvallisuustietoja. Lue se ennen laitteesi käyttämistä.

■ Pika-asennusopas (tämä opas)

Tässä oppaassa on perustietoja laitteesi käyttämisestä sekä yksityiskohtaisia vianmääritysvihjeitä.

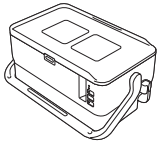
■ Käyttöopas

Tämä opas, jota ei toimiteta laitteen mukana, löytyy Brother-tukisivustosta (support.brother.com).

Tässä oppaassa on lisätietoja laitteesi asetuksista ja toiminnoista, vianmääritysvihjeitä ja ylläpito-ohjeita.

P-touch-tarratulostimen poistaminen pakkauksesta

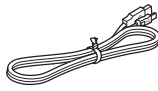
Tarkista ennen laitteesi käyttämistä, että pakkaus sisältää seuraavat kohteet:



P-touch-tarratulostin



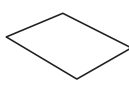
Näppäimistöneste-
kideyksikkö



Näppäimistöneste-
kideyksikön kaapeli



Tuotteen turvaohjeet



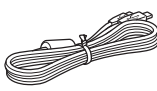
Pika-asennusopas



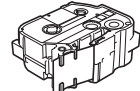
Verkkolaite



Virtalähteen johto



USB-kaapeli



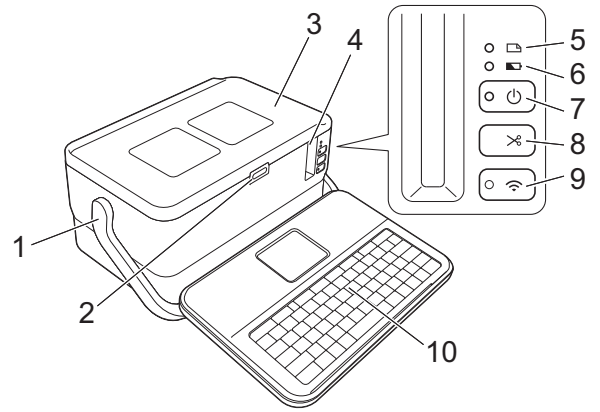
Nauhakasetti



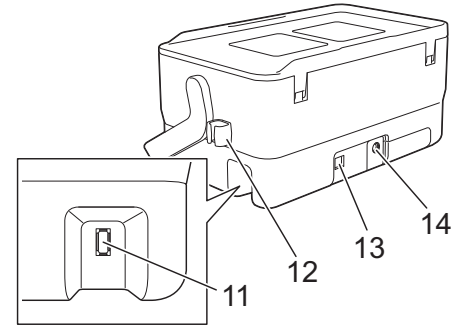
Nappiparisto

Yleiskuvaus

Edestä

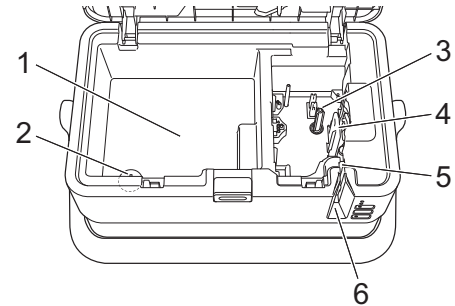


Takaa



- | | |
|------------------------------|--|
| 1 Kahva | 9 Wi-Fi-painike |
| 2 Kannen avaamispainike | 10 Näppäimistönestekideyksikkö |
| 3 Yläkansi | 11 Näppäimistönestekideyksikön
liitäntävastake |
| 4 Nauhan ulostuloaukko | 12 Kaapelipidike
(näppäimistönestekideyksikön
kaapelin pidike) |
| 5 : tarran merkivalo | 13 USB-portti |
| 6 : akun varauksen ilmaisin | 14 Verkkolaitteen vastake |
| 7 : virtapainike | |
| 8 : Syötä/Leikkaa-painike | |

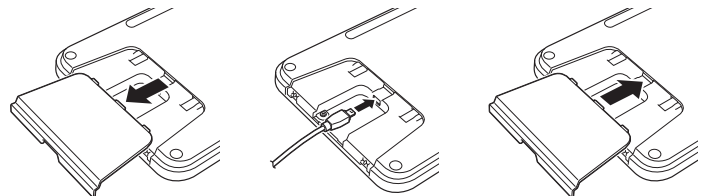
Sisältä



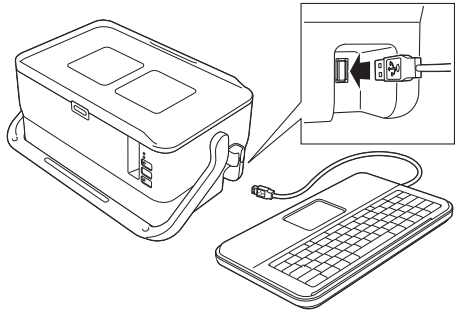
- | | |
|--|------------------------|
| 1 Lisävarusteen säilytyslokero
Käytä tätä tilaa TZe-nauhakasettien
ja verkkolaitteen säilyttämiseen. | 2 Nappipariston pidike |
| | 3 Nauhakasetin lokero |
| | 4 Tulostuspää |
| | 5 Nauhaleikkuriyksikkö |
| | 6 Nauhan ulostuloaukko |

Näppäimistönestekideyksikön kiinnittäminen

1. Irrota näppäimistönestekideyksikön pohjassa oleva kansi liu'uttamalla ja kytke sitten näppäimistönestekideyksikön kaapeli. Aseta kansi paikalleen.

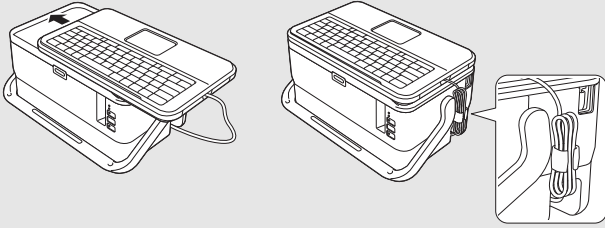


2. Kytke näppäimistönestekideyksikön USB-kaapeli laitteen kyljessä vastakkeeseen.



VINKKI

- Näppäimistönestekideyksikkö voidaan asentaa laitteeseen liu'uttamalla se yläkanteen. Kun säilytät näppäimistönestekideyksikköä, käännä se ylösalaisin ja liu'uta se yläkanteen nestekidenäyttö alaspäin, jotta estät sen pölyntymisen tai likaantumisen.
- Voit kiinnittää ylimääräisen kaapelin kaapelipidikkeeseen.



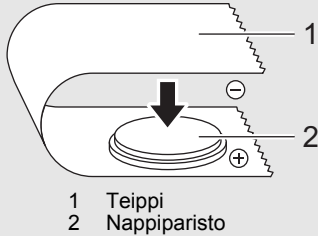
Nappipariston asentaminen

Nappiparistoa käytetään varavirtalähteenä, jotta näppäimistönestekideyksikön sisäisen kellon asetukset eivät katoa. Pariston virtaa kuluu, vaikka P-touch-tarratulostin olisi pitkään käyttämättömänä.

TÄRKEÄÄ

- Paristot hävitetään viemällä ne asianmukaiseen keräyspisteeseen, ei sekajätteen mukana. Lisäksi on noudatettava valtiollisia ja paikallisia asetuksia.
- Kääri paristo säilytyksen ajaksi tai hävittämistä varten esimerkiksi teippiin. Tämä estää oikosulun.

(Esimerkki pariston eristämisestä)

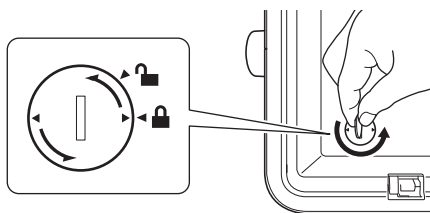


- Suosittellemme, että paristo vaihdetaan kahden vuoden välein.

- Varmista, että laitteesi virta on katkaistuna.
- Avaa yläkansi painamalla kannen avauspainiketta.
- Käännä nappipariston suojusta kolikkoa tai jotain vastaavaa esinettä käyttämällä hitaasti suojuksessa olevan nuolen osoittamaan suuntaan, kunnes suojus ei enää liiku. Irrota sitten nappipariston suojus.

TÄRKEÄÄ

Jos nappipariston suojusta käännetään väkisin pysäytyskohdan ohi, se voi vaurioitua.

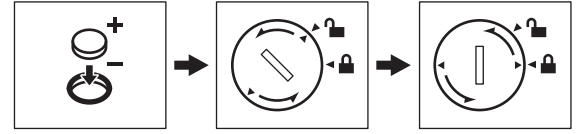


- Asenna paristo.

TÄRKEÄÄ

Aseta uusi paristo siten, että plus (+)- ja miinus (-) -puolet osoittavat varmasti oikeaan suuntaan.

- Palauta nappipariston kansi takaisin alkuperäiselle paikalleen. Jos haluat asentaa nappipariston kannen paikalleen, käännä nappipariston kanta vastakkaiseen suuntaan kuin pariston kannen nuoli osoittaa kolikon tai vastaavan esineen avulla hitaasti, kunnes se ei enää käänny.



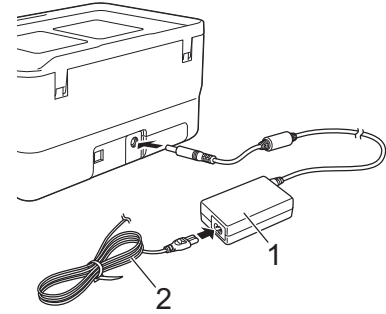
Katso lisätietoja Käyttöoppaasta.

Virtalähteen kytkeminen

Verkkolaite

Käytä tälle P-touch-tarratulostimelle verkkolaitetta AD9100ESA. Kytke verkkolaite suoraan laitteeseen.

- Aseta verkkolaitteen johdon pistoke suoraan laitteen verkkolaitteen vastakkeeseen, jossa on merkintä DC IN 24 V.
- Aseta virtalähteen johdon pistoke verkkolaitteen vastakkeeseen.



- Verkkolaite
- Virtalähteen johto

- Aseta virtalähteen pistoke tavalliseen pistorasiaan.

TÄRKEÄÄ

- Katkaise virta P-touch-tarratulostimesta ennen verkkolaitteen irrottamista.
- Älä vedä verkkolaitteen johdosta ja virtalähteen johdosta tai taita niitä.
- Kun virtalähteen pistoke asetetaan pistorasiaan, voi kestää muutamia sekunteja, ennen kuin virtapainike (⏻) on käytössä.

VINKKI

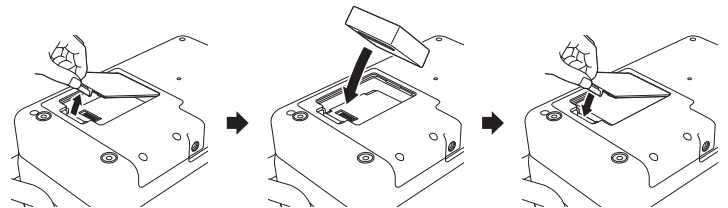
Suosittellemme, että jätät litiumioniakut (PA-BT-4000LI) laitteeseen asennettuina, jotta voit suojata P-touch-tarratulostimen muistiasetuksia ja varmuuskopioita ne.

Litiumioniakun (lisävaruste) käyttäminen

Liitä akkualusta (PA-BB-003) P-touch-tarratulostimeen. Lisätietoja akkualustan liittamisestä on sen käyttöoppaassa.

■ Litiumioniakun asentaminen

- Katkaise virta laitteestasi painamalla virtapainiketta (⏻) ja pitämällä sitä alaspainettuna.
- Avaa laitteen pohjassa oleva paristolokeron kansi.
- Aseta akku paristolokeroon.
- Sulje paristolokeron kansi.



■ Litiumioniakun poistaminen

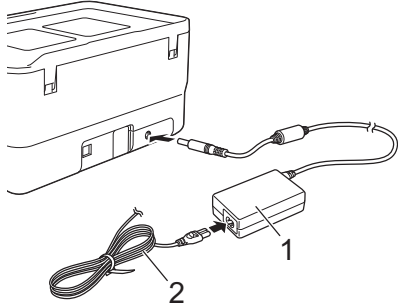
Katkaise virta laitteesta painamalla virtapainiketta (⏻) ja pitämällä sitä alaspainettuna. Irrota paristolokeron kansi ja poista akku. Kiinnitä sitten paristolokeron kansi takaisin paikalleen.

■ Litiumioniakun lataaminen

VINKKI

- Lataa akku ennen käyttöä.
- Akun lataaminen täyteen voi kestää jopa kolme tuntia.

1. Varmista, että akku on asennettuna tulostimeen.
 2. Kytke laite pistorasiaan käyttämällä verkkolaitea ja virtalähteen johtoa. Kytke virta laitteeseen painamalla virtapainiketta (⏻), jos virta ei jo ole kytketty.
- Akun varauksen ilmaisin (🔋) palaa oranssina lataamisen aikana ja sammuu, kun akku on ladattu täyteen.



- 1 Verkkolaite
- 2 Virtalähteen johto

VINKKI

Vaikka lataaminen pysähtyy, jos laitetta käytetään tulostamiseen, syöttämiseen tai jonkin muun toiminnon tekemiseen, lataaminen alkaa automaattisesti uudelleen toiminnon valmistumisen jälkeen, jos akkua ei ole ladattu täyteen.

■ Litiumioniakun lataamisen lopettaminen

Jos haluat lopettaa akun lataamisen, irrota verkkolaite.

Huomautuksia litiumioniakun käyttämisestä

- Lataa akku ennen käyttöä. Älä käytä sitä, ennen kuin se on ladattu täyteen.
- Akun lataaminen on tehtävä ympäristöissä, joiden lämpötila on 0–40 °C, tai muuten akku ei lataudu ja akun merkkivalo (🔋) jää palamaan. Jos lataaminen pysähtyy, koska ympäristön lämpötila on liian matala tai korkea, sijoita laite paikkaan, jonka lämpötila on 0–40 °C, ja yritä lataamista uudelleen.
- Jos laitetta käytetään tulostamiseen, syöttämiseen tai jonkin muun toiminnon tekemiseen, kun akku on asennettuna ja verkkolaite on kytketty, akun varauksen ilmaisin (🔋) saattaa sammua ja lataaminen pysähtyä, vaikka akkua ei ole ladattu täyteen.

Litiumioniakun ominaisuudet

Näin voit varmistaa, että akkusi tarjoaa parhaan mahdollisen suorituskyvyn niin pitkään kuin mahdollista:

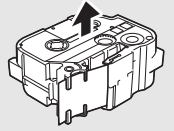
- Älä käytä tai säilytä akkua sijainnissa, jossa se altistuu erittäin matalalle tai korkeille lämpötiloille, sillä sen lataus voi purkautua nopeammin. Tämä voi tapahtua käytettäessä litiumioniakkua, kun sen lataus on suuri (vähintään 90 prosenttia), sijainnissa, jossa se altistuu korkeille lämpötiloille.
- Poista akku, kun säilytät laitetta pitkiä aikoja käyttämättömänä.
- Säilytä akkua niin, että sen lataus on alle 50 %, viileässä ja kuivassa paikassa poissa suorasta auringonvalosta.
- Lataa akku kuuden kuukauden välein, jos sitä säilytetään pitkiä aikoja käyttämättömänä.
- Jos kosketat jotakin laitteen osaa, kun litiumioniakkua ladataan, kyseinen laitteen osa saattaa tuntua lämpimältä. Tämä on normaalia, ja laitteen käyttö on turvallista. Jos laite kuitenkin tulee erittäin kuumaksi, lopeta sen käyttö.

Nauhakasetin asettaminen

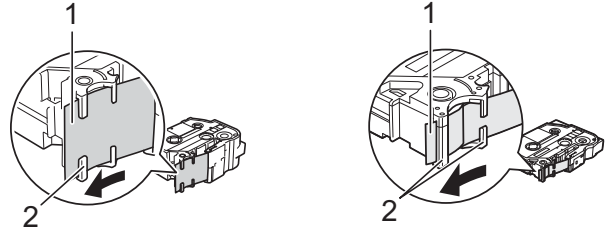
TZe-nauha-, FLe-tarra- ja HSe-kutistussukkakasetteja voidaan käyttää P-touch-tarratulostimessasi.

TÄRKEÄÄ

Jos uudessa nauhakasetissa on pahvinen suojuus, poista suojuus ennen kasetin asettamista paikalleen.

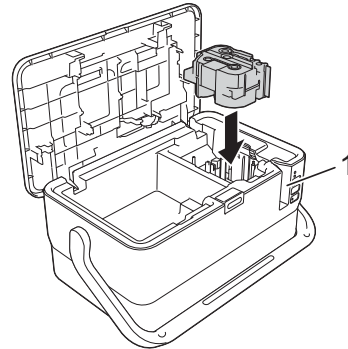


1. Tarkista, että nauhan pää ei ole taittunut ja että se kulkee nauhan ohjaimen läpi. Jos se ei kulje läpi, työnnä se nauhan ohjaimen läpi kuvan mukaisesti.



- 1 Nauhan pää
- 2 Nauhan ohjaimet (todellinen muoto saattaa olla erilainen nauhan leveyden mukaan)

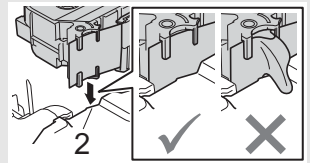
2. Avaa yläkansi painamalla kannen avauspainiketta.
3. Aseta nauhakasetti nauhakasetin lokeroon niin, että nauhan pää on laitteen nauhan ulostuloaukon suuntaan, ja paina sitten tasaisesti, kunnes nauhakasetti on asennettu oikein.



1 Nauhan ulostuloaukko

TÄRKEÄÄ

- Kun asetat nauhakasettia paikalleen, varmista, että nauha ja värinauha eivät osu tulostuspäähän.
- Varmista, ettei nauha ole löysällä, ja aseta sen nauhakasetti varovasti. Jos nauha on löysällä, se tarttuu ulokkeeseen (2), kun kasetti asetetaan tarratulostimeen, ja taittuu tai rypistyy. Tämän seurauksena nauha jumittuu. Jos haluat kiristää nauhan, tarkastele vaiheen 1 kuvaa ja vedä nauha nauhan ohjaimen ulkopuolelle.
- Kun poistat nauhakasettia, varmista, että nauha ei tartu ulokkeeseen (2).



4. Sulje yläkansi.

TÄRKEÄÄ

- **Älä vedä tarraa, kun se tulee ulos laitteesta nauhan ulostuloaukosta.** Muuten värinauha kulkee nauhan mukana ja menee poikki. Nauha ei enää toimi sen jälkeen, kun värinauha on katkennut.
- Säilytä nauhakasetteja viileässä ja pimeässä paikassa, jossa ne eivät altistu suoralle auringonvalolle, korkeille lämpötiloille tai suurelle kosteudelle. Älä säilytä niitä pölyisessä sijainnissa. Kun olet avannut sinetöidyn pakettin, käytä nauhakasettia mahdollisimman pian.

VINKKI

Erityisvahva tarranauha:

- Suosittelemme erityisvahvaa tarranauhaa karheita ja kuviollisia pintoja varten.

Virran kytkeminen ja katkaiseminen

Kytkeminen: Kytke virta P-touch-tarratulostimeen painamalla virtapainiketta (⏻).
Virran merkkivalo (⏻) syttyy ja palaa vihreänä.

VINKKI

Kun laitteeseen kytketään virta ensimmäisen kerran, kielenvalintanäyttö tulee näkyviin. Valitse haluamasi kieli näppäimen ↑ tai ↓ avulla. Myös kieliasetusta voidaan muuttaa myöhemmin. (Katso *Kielen ja yksikön asettaminen*.)

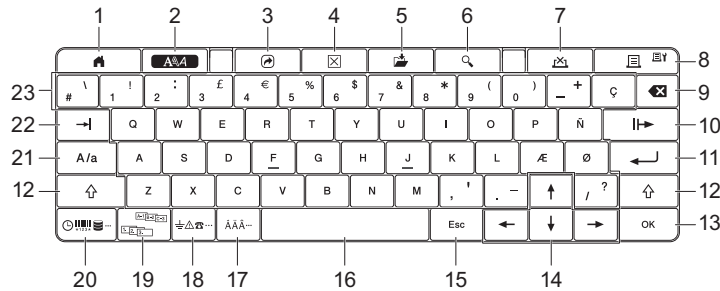
Katkaiseminen: Katkaise virta laitteesta painamalla virtapainiketta (⏻) uudelleen ja pitämällä sitä alaspainettuna. Virran merkkivalo (⏻) syttyy ja palaa oranssina.

TÄRKEÄÄ

Kun katkaiset virran laitteesta, ÄLÄ poista akkua tai irrota verkkolaitetta, ennen kuin virran merkkivalo (⏻) sammuu.

Näppäimistönestekideyksikön kuvaus

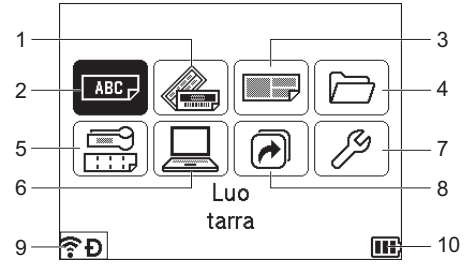
Näppäinten nimet ja toiminnot



- Aloituspainike**
Palaa aloitusnäyttöön valikon valitsemista varten.
- Muoto**
Asettaa merkit ja määritteet.
- Ohjelma**
Avaa rekisteröidyn ohjelman.
- Tyhjennä**
Poistaa kaiken syötetyn tekstin tai kaiken tekstin ja nykyiset asetukset.
- Tallenna**
Tallentaa luodut tiedot tiedostomuistiin.
- Esikatselu**
Näyttää kuvan tarrasta, joka tulostetaan asetetussa asettelussa.
- Peruuta**
Poistaa tulostustyön.
- Tulosta/tulostusasetus**
 - Tulostaa muistissa olevat tiedot nauhalle.
 - Tulostaa useita kopioita tai muuttaa tulostusasetuksia, jos käytetään yhdessä **Vaihto**-näppäimen kanssa.
- Askelpalautin**
Poistaa kohdistimen vasemmalla puolella olevan merkin.
- Seuraava**
Luo seuraavan sivun.
- Rivinvaihto**
Lisää uuden rivin tekstiä syötettäessä.
Valitsee näytössä näkyvän asetuksen.
- Vaihto**
Syöttää isoja kirjaimia tai symboleita, kun käytetään yhdessä kirjain- tai numeronäppäinten kanssa.
- OK**
Valitsee näytössä näkyvän asetuksen.
- Kohdistin (↑ ↓ ← →)**
Siirtää kohdistinta nuolen suuntaan.
- Esc (Escape)**
Peruuttaa nykyisen komennon ja palauttaa tietojensyöttönäytön näkyviin tai palaa edelliseen vaiheeseen.
- Välilyönti**
 - Lisää tyhjän välin.
 - Palauttaa asetuksen sen oletusarvoksi.
- Aksentimerkki**
Valitsee ja syöttää aksentimerkin sisältävän kirjaimen.
- Symboli**
Valitsee ja syöttää symbolin käytettävissä olevien symbolien luettelosta.
- Sarjoita**
Asettaa sarjoitetut luvut.
- Lisää**
Lisää aikaleiman, viivakoodin, tietokannan tai siirretyn symbolin.
- Isot kirjaimet**
Ottaa isojen kirjainten tilan käyttöön tai poistaa sen käytöstä.
- Sarkain**
Lisää sarkainvälin.
- Kirjain**
 - Syöttää kirjaimia tai numeroita.
 - Syöttää isoja kirjaimia tai symboleita, kun käytetään yhdessä **Isot kirjaimet**- tai **Vaihto**-näppäimen kanssa.

Nestekidenäyttö

■ Aloitusnäyttö



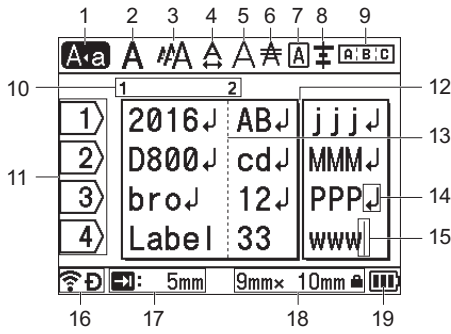
- Automaattinen muotoilu (mallit)**
Määrittää tarran muodon 35 mallista.
- Luo tarran**
Tuo näkyviin tarranluontinäytön.
- Automaattinen muotoilu (lohkon asettelut)**
Määrittää tarran muodon 32 lohkon asettelusta.
- Tiedosto**
Noutaa tiedostomuistiin tallennetut tiedot.
- Kaapelitarra**
Määrittää tarran tyyppin seuraavasta seitsemästä tyyppistä: Etulevy / Kaapelitarra / Kaapelilippu / Yhdistyspaneeli / Pikayhdistyslohko / Leikattu lippu / Käänteinen tarra.
- Siirretty malli**
Noutaa tietokoneesta siirretyt tiedot.
- Asetukset**
Määrittää laitteen erilaisia asetuksia.
- Rekisteröi ohjelmoitava toiminto**
Rekisteröi, poistaa ja nimeää uudelleen ohjelmia.
- Langaton yhteys**
Vasemmalla oleva kuva ilmaisee Wi-Fi®-yhteyden tila ja oikealla oleva Wireless Direct -yhteyden tilan.

	Yhteys muodostettuna Wi-Fi-tilassa
	Yhteys katkaistuna Wi-Fi-tilassa
	Yhteys muodostettuna/katkaistuna suorassa tilassa
	Ohjattu asennus muodostaa yhteyttä
(Ei pala)	Langaton yhteys EI KÄYTTÖSSÄ

- Akun varauksen taso**
Ilmaisee jäljellä olevan akun varauksen. Näkyy vain, kun käytössä on litiumioniakku.

	- Täynnä		- Vähissä		- Latautuu
	- Puolillaan		- Tyhjä		

Tarrojenluontinäyttö



1 Isojen kirjainten tila

Ilmaisee, että isojen kirjainten tila on käytössä.

2-8 Tyylitiedot

Ilmaisee nykyiset fontin (2), merkkikoon (3), merkkileveyden (4), merkkityyliin (5), rivin (6), kehyksen (7) ja tasauksen (8) asetukset.

9 Asettelutiedot

Ilmaisee suunnan, asetelun, erottimen, käänteisyyden ja toistuvan tekstin asetukset. Näytetyt kohteet vaihtelevat valitun tarratyypin mukaan.

10 Lohkon numero

Ilmaisee lohkon numeron.

11 Rivinumero

Ilmaisee rivinumeron tarran-asettelussa.

12 Sivun erotinviiva

Ilmaisee yhden sivun lopun ja seuraavan sivun alun.

13 Lohkon erotinviiva

Ilmaisee lohkon lopun.

14 Rivinvaihtosymboli

Ilmaisee tekstirivin lopun.

15 Kohdistin

Ilmaisee nykyisen tietojensyöttökohdan. Merkit syötetään kohdistimen vasemmalle puolelle.

16 Langaton yhteys

Ilmaisee langattoman yhteyden nykyisen tilan. Katso *Langaton yhteys* Aloitusnäyttö-osassa.

17 Sarkaimen pituuden asetukset

Ilmaisee asetetun sarkaimen pituuden.

18 Nauhan koko

Ilmaisee syötettyä tekstiä seuraavan nauhan koon: Nauhan leveys × tarran pituus. Jos tarran pituus on määritelty, näkyy myös nauhan koon oikealla puolella.

19 Akun varauksen taso

Ilmaisee jäljellä olevan akun varauksen. Näkyy vain, kun käytössä on litiumioniakku. Katso *Akun varauksen taso* Aloitusnäyttö-osassa.

Nauhan syöttäminen

TÄRKEÄÄ

- Varmista, että syötät nauhan nauhakasetin asettamisen jälkeen niin, että nauhassa ja värinauhassa ei ole löysyyttä.
- **Älä vedä tarraa, kun se tulee ulos laitteesta nauhan ulostuloaukosta.** Muuten värinauha kulkee nauhan mukana ja menee poikki. Nauha ei enää toimi sen jälkeen, kun värinauha on katkennut.
- Älä peitä nauhan ulostuloaukkoa tulostamisen tai nauhan syöttämisen aikana. Muuten nauha jumittuu.

Syötä ja leikkaa

Syöttämis- ja leikkaamistoiminto syöttää noin 22,3 mm tyhjää nauhaa ja leikkaa sitten nauhan.

1. Paina Syötä ja leikkaa -painiketta ().

[Syötä&leikkaa?]-teksti tulee näkyviin nestekidenäyttöön.

2. Valitse [Syötä&leikkaa?] näppäimen ↑ tai ↓ avulla ja paina sitten OK- tai Rivinvaihto-näppäintä. Sanoma [Nauhaa syötetään... Odota hetki] tulee näkyviin, kun nauhaa syötetään, minkä jälkeen nauha leikataan.

VINKKI

Jos haluat lopettaa tai peruuttaa tämän toiminnon, paina Esc-näppäintä.

Vain syötä

Tämä toiminto syöttää nauhaa ulos noin 22,3 mm, jolloin tyhjää tarraa tulee ulos nauhakasetista. Tätä toimintoa suositellaan, kun käytetään kangasnauhoja, jotka tulee leikata saksilla.

1. Paina Syötä ja leikkaa -painiketta ().

[Syötä&leikkaa?]-teksti tulee näkyviin nestekidenäyttöön.

2. Valitse [Vain syötä] näppäimen ↑ tai ↓ avulla ja paina sitten OK- tai Rivinvaihto-näppäintä. Sanoma [Nauhaa syötetään... Odota hetki] tulee näkyviin, kun nauhaa syötetään.

VINKKI

Jos haluat lopettaa tai peruuttaa tämän toiminnon, paina Esc-näppäintä.

Kielen ja yksikön asettaminen

Kieli

1. Valitse [Settings] (Asetukset) -vaihtoehto aloitusnäytössä näppäimen ↑, ↓, ← tai → avulla ja paina sitten OK- tai Rivinvaihto-näppäintä.

2. Valitse [Language] (Kieli) -vaihtoehto näppäimen ↑ tai ↓ avulla ja paina sitten OK- tai Rivinvaihto-näppäintä.

3. Valitse nestekidenäytössä näkyvien valikon komentojen ja sanomien kieli näppäimen ↑ tai ↓ avulla.

Seuraavat kielet ovat käytettävissä: [Čeština], [Dansk], [Deutsch], [English], [Español], [Français], [Hrvatski], [Italiano], [Magyar], [Nederlands], [Norsk], [Polski], [Português], [Português (Brasil)], [Română], [Slovenski], [Slovenský], [Suomi], [Svenska] ja [Türkçe].

4. Paina OK- tai Rivinvaihto-näppäintä.

VINKKI

Jos haluat palata edelliseen vaiheeseen, paina Esc-näppäintä.

Yksikkö

1. Valitse [Asetukset]-vaihtoehto aloitusnäytössä näppäimen ↑, ↓, ← tai → avulla ja paina sitten OK- tai Rivinvaihto-näppäintä.

2. Valitse [Yksikkö]-vaihtoehto näppäimen ↑ tai ↓ avulla ja paina sitten OK- tai Rivinvaihto-näppäintä.

3. Valitse nestekidenäytössä näkyvät mittayksiköt näppäimen ↑ tai ↓ avulla. Yksiköksi voidaan valita [tuuma] tai [mm].

4. Paina OK- tai Rivinvaihto-näppäintä.

VINKKI

Oletusasetus on [mm].

Jos haluat palata edelliseen vaiheeseen, paina Esc-näppäintä.

Nestekidenäytön asetusten säätäminen

Nestekidenäytön kontrasti

Voit muuttaa nestekidenäytön kontrastiasetusta joksikin viidestä tasosta (+2, +1, 0, -1 ja -2), jotta näyttö on helpompi lukea. Oletusasetus on "0".

1. Valitse [Asetukset] aloitusnäytössä näppäimen ↑, ↓, ← tai → avulla ja paina sitten OK- tai Rivinvaihto-näppäintä.

2. Valitse [Näytön kontrasti]-vaihtoehto näppäimen ↑ tai ↓ avulla ja paina sitten OK- tai Rivinvaihto-näppäintä.

3. Aseta arvo näppäimen ↑ tai ↓ avulla ja paina sitten OK- tai Rivinvaihto-näppäintä.

VINKKI

- Jos haluat palata edelliseen vaiheeseen, paina Esc-näppäintä.
- Kun painat kontrastiasetusnäytössä Väilyönti-näppäintä, kontrasti asetetaan oletusarvoksi, joka on "0".

Taustavalo

Voit ottaa taustavalon käyttöön (Käytössä) tai poistaa sen käytöstä (Ei käytössä). Näyttö on helpompi lukea, kun taustavalo on käytössä. Oletusasetus on "Käytössä".

1. Valitse [Asetukset] aloitusnäytössä näppäimen ↑, ↓, ← tai → avulla ja paina sitten OK- tai Rivinvaihto-näppäintä.

2. Valitse [Taustavalo]-vaihtoehto näppäimen ↑ tai ↓ avulla ja paina sitten OK- tai Rivinvaihto-näppäintä.

3. Valitse [Käytössä]- tai [Ei käytössä]-vaihtoehto näppäimen ↑ tai ↓ avulla ja paina sitten OK- tai Rivinvaihto-näppäintä.

VINKKI

- Virrankulutus on pienempi, kun taustavalo ei ole käytössä.
- Taustavalo sammuu automaattisesti. Voit ottaa taustavalon jälleen käyttöön painamalla mitä tahansa näppäintä.

Taustavalo on poissa käytöstä tulostamisen aikana. Taustavalo syttyy tiedonsiirtojen aikana.

Merkkivalot

Merkkivalot ilmaisevat laitteesi tilan syttymällä ja vilkkumalla. Tässä osassa käytettävät symbolit selittävät merkkivalojen eri värien ja vilkkumistapojen merkityksen:

● = Merkkivalo palaa

● (vilkkuu) = Merkkivalo vilkkuu

● (vilkkuu) = Merkkivalo on sammunut, palaa tai vilkkuu minkä tahansa värisenä

(Ei pala) = Merkkivalo ei pala

V = vihreä
O = oranssi
P = punainen

Esimerkki: V ● (vilkkuu) = merkkivalo vilkkuu vihreänä

Tarra, virran merkkivalo

(tarra)	(virta)	Tila
(Ei pala)	●	Virtaa katkaistaan Yläkansi on auki
(Ei pala)	V ● (kerran sekunnissa)	Siirtää tietoja
● (vilkkuu)	● (vilkkuu)	Jäähtyy parhaillaan
P ● (vilkkuu)	P ● (vilkkuu)	Järjestelmävirhe 1 Järjestelmävirhe 2 Järjestelmävirhe 3
V ● (vilkkuu)	●	Nollaustila (kun tila käynnistyy)
V ●	●	Nollaustila (kun painiketta painetaan 2/4/6 kertaa)
O ● (vilkkuu)	● (vilkkuu)	Kun vilkkuvat vuorotellen: Leikkurin virhe Kun vilkkuvat samanaikaisesti: Korkean lämpötilan virhe
P ● (kerran sekunnissa)	●	Väärän tulostusmateriaalin virhe
P ● (kaksi kertaa 1,8 sekunnissa)	V ●	Kasetin puuttumisen virhe Väärän tyypin tai yhteensopimattoman korvaavan nauhan virhe Tulostusmateriaalin loppumisen virhe
O ● (vilkkuu)	V ●	Avatun yläkannen virhe tulostamisen aikana

Akun varauksen ilmaisin

(akku)	(virta)	Tila
(Ei pala)	● (vilkkuu)	Akun virta: täynnä
●	● (vilkkuu)	Akkua ladataan
O ● (kerran neljässä sekunnissa)	● (vilkkuu)	Akun virta: puolillaan
O ● (kaksi kertaa neljässä sekunnissa)	● (vilkkuu)	Akun virta: vähissä
P ● (vilkkuu)	P ●	Akun virhe
P ● (vilkkuu)	V ●	Akun virta: lopussa

Wi-Fi-merkkivalo

(Wi-Fi)	(virta)	Tila
P ●	●	Käytettävissä olevaa WPS-tukiasemaa ei löytynyt
P ● (vilkkuu)	●	WPS-tukiaseman yhteysvirhe
P ● (kaksi kertaa 1,8 sekunnissa)	●	Virheelliset suojausasetukset
O ● (kaksi kertaa 1,8 sekunnissa)	●	WPS-tukiaseman hakuvirhe
V ● (vilkkuu)	● (vilkkuu)	Wi-Fi käytössä, yhteyttä ei muodostettu
V ●	● (vilkkuu)	Wi-Fi käytössä, yhteys muodostettu
(Ei pala)	● (vilkkuu)	Wi-Fi ei käytössä

Tuotteen tekniset tiedot

Mallin nimi	D800W
Koko	
Mitat	Noin 338 (L) × 188 (S) × 173 mm (K) (mukaan lukien näppäimistöestekideyksikkö)
Paino	Noin 3,3 kg (mukaan lukien näppäimistöestekideyksikkö)
Tulostaminen	
Menetelmä	Lämpösiirto
Nauhakasetti	<ul style="list-style-type: none"> Brother TZe -nauhakasetti (3,5 mm:n, 6 mm:n, 9 mm:n, 12 mm:n, 18 mm:n, 24 mm:n ja 36 mm:n leveydet) Brother FLe -tarrakasetti (21 × 45 mm) Brother HSe -kutistussukkakasetti (5,8 mm:n, 8,8 mm:n, 11,7 mm:n, 17,7 mm:n ja 23,6 mm:n leveydet)
Liitäntä	
USB	Versio 2.0, täysi nopeus (oheislaitte)
Wi-Fi	<ul style="list-style-type: none"> Wireless Direct: IEEE 802.11n Ad-hoc-tila: IEEE 802.11b Infrastruktuuritila: IEEE 802.11b/g/n WPS 2.0
Ympäristö	
Käyttölämpötila/-kosteus	Käynnissä: 10–35 °C / 20–80 % suurin märkälämpötila: 27 °C

Brotherin tukisivusto

Käy tukisivustossamme osoitteessa support.brother.com.

Löydät seuraavat tiedot:

- ohjelmistolataukset
- käyttöoppaat/asiakirjat
- usein kysytyt kysymykset (vianmääritys, hyödyllisiä vihjeitä tulostimen käyttämiseen)
- tarviketiedot
- viimeisimmät käyttöjärjestelmien yhteensopivuustiedot.

Tämän sivuston tiedot voivat muuttua ilman erillistä ilmoitusta.

Luo tarra

Voit luoda ja tulostaa tarrojen tietoja käyttämällä P-touch-tarratulostimen näppäimistöestekideyksikköä. Laite on siirrettävä, joten sitä voidaan käyttää yksittäisenä yksikkönä tarvitsematta huolehtia langattoman signaalin voimakkuudesta tai yhdistämisestä muihin laitteisiin, ja sitä voidaan käyttää milloin ja missä tahansa.

1. ALOITTAMINEN	Lisätietoja
Laitteen valmisteleminen.	<i>Pika-asennusopas</i> (tämä opas)
2. TARRAN LUONTI	Lisätietoja
Tarrat luodaan tarranluontinäytön avulla. Jos haluat avata tarranluontinäytön, valitse aloitusnäytössä [Luo tarra].	
Automaattisen muotoilun valitseminen. Tarratyyppi valitseminen.	<i>Käyttöopas</i>
Tarrojen muokkaaminen: • Tekstin syöttäminen ja muokkaaminen. • Symbolien, aksenttimerkkien, aikaleimojen ja sarjoitetun tekstin syöttäminen. • Viivakooditarran luonti.	Huomautus: Tekstin syöttämisen lisäksi laitteessa on useita muotoiluasetuksia.
3. TARRAN TULOSTAMINEN	Lisätietoja
Leikkausasetusten määrittäminen.	<i>Käyttöopas</i>
Tarran pituuden säätäminen.	Huomautus: Ennen tulostamista voit tarkistaa tarran asetteluun käyttämällä esikatselutoimintoa.
Tarran tulostaminen.	

Luo tarra mobiililaitteen avulla

P-touch-tarratulostintasi voi käyttää erillisenä laitteena tai se voidaan yhdistää mobiililaitteeseen, ja sitä voidaan käyttää Brother-sovellusten kanssa tarrojen luomiseen ja tulostamiseen suoraan mobiililaitteestasi. Jos haluat tulostaa tarroja mobiililaitteestasi, asenna Brother-sovellukset mobiililaitteeseesi ja yhdistä laitteesi sitten mobiililaitteeseesi.

Lisätietoja tulostintasi tukevista mobiilisovelluksista saat osoitteesta support.brother.com/g/d/f5f9.



■ Laitteesi yhdistäminen mobiililaitteeseen

- Kytke virta laitteeseesi ja paina sitten Wi-Fi-painiketta (📶) ja pidä sitä painettuna, kunnes Wi-Fi-merkkivalo (📶) palaa vihreänä.
- Ota Wi-Fi-toiminto käyttöön Apple iPhonessasi / iPadissäsi / iPod touchissäsi tai Android™-laitteessasi.
- Käynnistä sovellus Apple iPhonessasi / iPadissäsi / iPod touchissäsi tai Android™-laitteessasi ja valitse sitten laitteesi tulostimeksi sovelluksessa.
Valitse "PT-D800W" tai "DIRECT-*****_PT-D800W".
***** on tuotteen sarjanumeron viimeiset viisi numeroa.
Löydät sarjanumerotarran laitteen pohjasta.
Kun salasana (verkkoavain) vaaditaan, kirjoita "00000000".

Luo tarra tietokoneen avulla



VINKKI

Sinun on asennettava P-touch-ohjelmisto ja tulostinohjain, jotta voit käyttää laitettasi tietokoneesi kanssa.

Lataa asennusohjelma osoitteesta www.brother.com/inst.

Laitteesi voidaan yhdistää tietokoneeseen, ja sen avulla voidaan luoda tavallista monimutkaisempia tarroja käyttämällä P-touch Editor- tai Cable Label Tool -ohjelmistoa.

Katso lisätietoja *Käyttöoppaasta*.

Saatavilla olevat sovellukset	Ominaisuudet	Tietokone	Yhteys
P-touch Editor 	Suunnittele ja tulosta mukautettuja tarroja käyttäen sisäänrakennettuja piirustustyökaluja, eri fontteja ja tyyliä käyttävää tekstiä, tuotuja kuvia ja viivakoodeja.	Windows/ Mac	Wi-Fi/USB
Cable Label Tool 	Luo ja tulosta tarroja kaapeleille, yhdistyspaneelleille, etulevyille, sähkölaitteille ja monelle muulle.	Windows	

Ohjelmiston ja tulostinohjaimen asentaminen tietokoneeseen

Jos haluat tulostaa Windows- tai Mac-tietokoneestasi, asenna tulostinohjain, P-touch Editor ja muut sovellukset tietokoneeseesi.

- Käy sivustossamme (www.brother.com/inst) ja lataa ohjelmiston ja käyttöoppaiden asennusohjelma.
- Jatka asennusta kaksoisnapsauttamalla ladattua .exe-tiedostoa ja noudattamalla näyttöön tulevia ohjeita.

VINKKI

Näin voit yhdistää laitteen tietokoneeseen käyttäen langatonta yhteyttä:

- Suosittellemme langattoman verkon asetusten määrittämistä ja ohjelmiston asentamista. Voit muuttaa asetuksia myöhemmin aloitusnäytön [Asetukset] -osan tai Tulostinasetustyökalun avulla. Katso lisätietoja *Käyttöoppaasta*.
- Suosittellemme ohjelmiston asentamista tietokoneeseen, joka on yhdistetty verkkoosi langattomasti, ja laitteen määrittämistä USB-kaapelin avulla.
- Suosittellemme langattoman verkon SSID-tunnuksen (verkon nimen) ja salasanan (verkkoavaimen) hankkimista etukäteen.
- Jos langaton tukiasemasi/reitittimesi tukee WPS:ää, voit määrittää langattoman verkon asetukset nopeasti käyttämällä yhden painalluksen WPS:ää (Wi-Fi Protected Setup).

- Sulje valintaikkuna, kun asennus on valmis.

Laitteen kytkeminen tai yhdistäminen tietokoneeseen

Voit yhdistää laitteen Windows- tai Mac-tietokoneeseen USB-kaapelilla tai langattoman lähiverkon avulla. Katso lisätietoja *Käyttöoppaasta*.

■ Kytkeminen USB-liitännän avulla

- Kytke USB-kaapelin laitepää laitteen takaosassa olevaan USB-porttiin.
- Kytke USB-kaapelin toinen pää tietokoneen USB-porttiin.
- Kytke virta laitteeseen.

■ Yhdistäminen Wi-Fi-yhteyden avulla

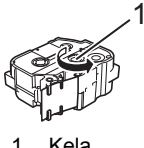
- Kytke virta laitteeseen.
- Ota Wi-Fi-toiminto käyttöön painamalla laitteesi Wi-Fi-painiketta (📶) ja pitämällä sitä painettuna sekunnin ajan. Wi-Fi-merkkivalo (📶) alkaa vilkkua vihreänä kolmen sekunnin välein.
 - Ad-hoc-tila
Kun olet asentanut tulostinohjaimen ja muut sovellukset tietokoneeseesi, aseta Ad-Hoc-tila käyttämällä tietokoneeseen asennettua Tulostinasetustyökalua. (Lisätietoja on *Käyttöoppaassa*.)

Vianetsintä

Nestekidenäytön ongelmat

Ongelma	Ratkaisu
Näyttö on lukittu, tai laite ei reagoi normaalisti.	Nollaa sisäinen muisti tehdasasetuksiin. Katso lisätietoja <i>Käyttöoppaasta</i> . Jos laitteen nollaaminen ei ratkaise ongelmaa, irrota verkkolaite ja poista akku yli kymmenen minuutin ajaksi.
Näyttö pysyy tyhjänä sen jälkeen, kun virta on kytketty.	Laite ei saa virtaa. Jos käytät verkkovirtaa, kytke verkkolaite oikein laitteeseen ja pistorasiaan. Jos käytät litiumioniakkua, varmista, että litiumioniakku on asennettu laitteeseen tiukasti ja että se on täyteen ladattu.
VIRTA-merkkivalo ei syty.	
Nestekidenäytön sanomat ovat vieraalla kielellä.	Katso haluamasi kielen valitsemisen ohjeet tämän oppaan kohdasta <i>Kielen ja yksikön asettaminen</i> .

Tulostusongelmat

Ongelma	Ratkaisu
Tarraa ei tulosteta.	<ul style="list-style-type: none">Tarkista, että teksti on syötetty, nauhakasetti on asennettu oikein ja tarpeeksi nauhaa on jäljellä.Jos nauha on taittunut, leikkaa taittunut osa pois ja pujota nauha ulostuloaukon läpi.Kun tulostat tietokoneesta tai mobiililaitteesta, varmista, että tietokone tai mobiililaitte on yhdistetty laitteeseen oikein.
Tarraa ei tulosteta oikein.	<ul style="list-style-type: none">Poista nauhakasetti ja asenna se uudelleen painaen sitä lujasti, kunnes se lukittuu paikalleen.Jos tulostuspää on likainen, puhdista se käyttämällä vanupuikkoa tai lisävarusteena saatavaa tulostuspään puhdistuskasettia (TZe-CL6).
Nauha on jumittunut.	Jos nauha on jumittunut, poista nauhakasetti, vedä jumittunut nauha ulos ja leikkaa se pois. Tarkista, että nauhan pää kulkee ohjaimen läpi, ennen kuin asennat nauhakasetin uudelleen.
Värinauha on irronnut värirullasta.	Jos värinauha on katkennut, vaihda nauhakasetti. Jos se ei ole, älä leikkaa nauhaa. Poista nauhakasetti ja kelaa sitten löysä värinauha kelalle kuvan mukaisesti.  1 Kela
Laite pysähtyy tarran tulostamisen aikana.	<ul style="list-style-type: none">Vaihda nauhakasetti, jos raidallinen nauha on näkyvässä, sillä se ilmaisee, että nauhan loppu on saavutettu.Kytke verkkolaite suoraan laitteeseen tai lataa litiumioniakku.
Tarraa ei leikata automaattisesti.	Tarkista leikkausasetus. Katso lisätietoja <i>Käyttöoppaasta</i> . Jos haluat leikata tarrat manuaalisesti, syötä ja leikkaa nauha painamalla Syötä ja leikkaa -painiketta (✂).
Nauhan jumittumisen virhe, jota ei voi korjata seuraavien vianmääritysohjeiden mukaan.	Ota yhteyttä Brotherin asiakaspalveluun.
Haluan tehdä hienosäätöjä tulostustulokseen.	Pituutta ja marginaaleja voidaan säätää [Tulostinasetustyökalussa]. Katso lisätietoja <i>Käyttöoppaasta</i> .

Versiotiedot

Ongelma	Ratkaisu
En tiedä laitteeni laiteohjelmiston versionumeroa.	Laiteohjelmiston versionumero ja muut tiedot voidaan vahvistaa tekemällä seuraavat toimet: 1 Valitse [Asetukset]-vaihtoehto aloitusnäytössä näppäimen ↑, ↓, ← tai → avulla ja paina sitten OK - tai Rivinvaihto -näppäintä. 2 Valitse [Versiotiedot]-vaihtoehto näppäimen ↑ tai ↓ avulla ja paina sitten OK - tai Rivinvaihto -näppäintä. Lisäksi voit tehdä seuraavat toimet. 1 Kytke virta laitteeseesi. 2 Tulosta raportti painamalla Syötä ja leikkaa -painiketta (✂) ja pitämällä sitä painettuna yli kymmenen sekunnin ajan. Katso lisätietoja <i>Käyttöoppaasta</i> .
Haluan tarkistaa, käytätkö ohjelmiston uusinta versiota.	Vahvista P-touch Update Softwaren avulla, onko käytössäsi uusin versio. Lisätietoja P-touch Update Softwaresta on <i>Käyttöoppaassa</i> .