



P-touch

D800W
Podręcznik szybkiej obsługi

Polski

Dziękujemy za zakup modelu D800W drukarki etykiet P-touch. Nowy model D800W to intuicyjna, łatwa w obsłudze i wielofunkcyjna drukarka etykiet P-touch, umożliwiająca tworzenie profesjonalnych, wysokiej jakości etykiet. Podręcznik ten opisuje podstawowe procedury podczas używania tej drukarki etykiet. Przed włączeniem produktu należy zapoznać się z treścią niniejszego podręcznika i zachować go do wykorzystania w przyszłości.

Aby pobrać i zainstalować sterowniki i oprogramowanie drukarki, odwiedź witrynę firmy.

www.brother.com/inst

Więcej informacji na temat instalacji sterownika i oprogramowania można znaleźć w sekcji *Tworzenie etykiety przy użyciu komputera*.

Dostępne podręczniki

Po pobraniu i zainstalowaniu instalatora ze strony www.brother.com/inst na pulpicie komputera użytkownika zostanie utworzony folder „Brother Manual”, w którym zostaną zapisane podręczniki. Użytkownik może także pobrać poszczególne podręczniki, których potrzebuje, ze strony Brother support. Odwiedź stronę Brother support pod adresem support.brother.com i kliknij **Podręczniki** na stronie posiadanego modelu w celu pobrania innych podręczników.

Przewodnik Bezpieczeństwa Produktu

Ten przewodnik stanowi źródło informacji dotyczących bezpieczeństwa; należy go przeczytać przed rozpoczęciem użytkowania urządzenia.

Podręcznik szybkiej obsługi (niniejszy podręcznik)

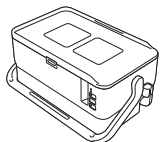
Ten podręcznik zawiera podstawowe informacje na temat korzystania z urządzenia wraz ze szczegółowymi wskazówkami dotyczącymi rozwiązywania problemów.

Podręcznik użytkownika

Ten podręcznik, niedołączony do urządzenia, można znaleźć na stronie Brother support: (support.brother.com). Podręcznik ten zawiera dodatkowe informacje o ustawieniach i obsłudze urządzenia, porady w zakresie rozwiązywania problemów oraz instrukcje dotyczące konserwacji.

Rozpakowywanie drukarki etykiet P-touch

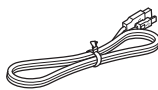
Przed rozpoczęciem korzystania z urządzenia sprawdź, czy opakowanie zawiera następujące przedmioty:



Drukarka etykiet P-touch



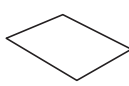
Klawiatura z wyświetlaczem LCD



Kabel klawiatury z wyświetlaczem LCD



Przewodnik Bezpieczeństwa Produktu



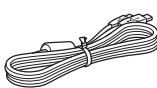
Podręcznik szybkiej obsługi



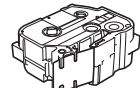
Zasilacz sieciowy



Przewód zasilający



Przewód USB



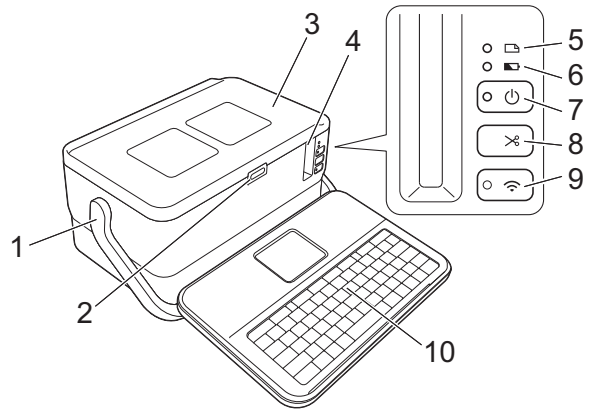
Kaseta z taśmą



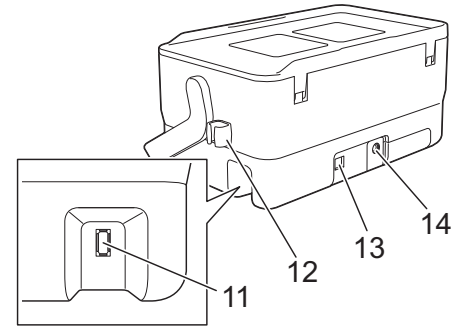
Bateria monetowa jednoogniowa

Opis ogólny

Przód

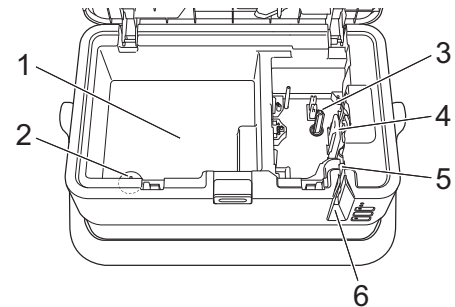


Tył



- | | |
|--------------------------------|---|
| 1 Uchwyt | 9 Przycisk Wi-Fi (Wi-Fi) |
| 2 Przycisk otwierający pokrywę | 10 Klawiatura z wyświetlaczem LCD |
| 3 Pokrywa górna | 11 Gniazdo interfejsu klawiatury z wyświetlaczem LCD |
| 4 Szczelina wylotowa taśmy | 12 Uchwyt na kabel (uchwyt na kabel klawiatury z wyświetlaczem LCD) |
| 5 Wskaźnik (etykieta) | 13 Gniazdo USB |
| 6 Wskaźnik (bateria) | 14 Gniazdo zasilacza sieciowego |
| 7 Przycisk (zasilanie) | |
| 8 Przycisk (wysuń i tnij) | |

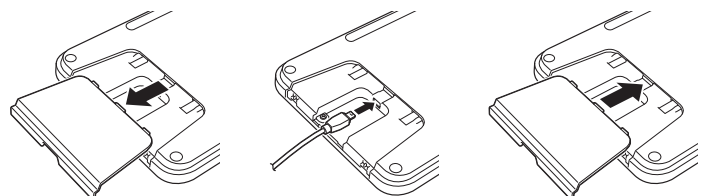
Wnętrze urządzenia



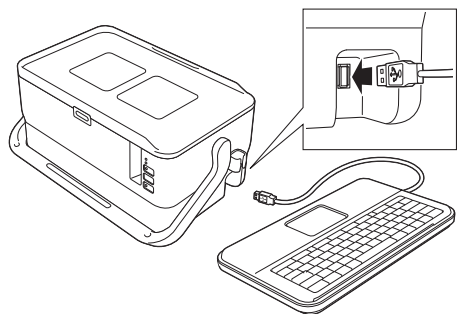
- | | |
|--|---|
| 1 Schowek na akcesoria
Miejsce to służy do przechowywania kaset z taśmą TZe i zasilacza sieciowego. | 2 Uchwyt na baterię monetową jednoogniową |
| | 3 Komora kasety z taśmą |
| | 4 Głowica drukująca |
| | 5 Zespół odcinarki taśmy |
| | 6 Szczelina wylotowa taśmy |

Montaż klawiatury z wyświetlaczem LCD

- Przesuwając, zdejmij pokrywę znajdującą się na spodzie klawiatury z wyświetlaczem LCD, a następnie podłącz kabel klawiatury z wyświetlaczem LCD. Załóż pokrywę.

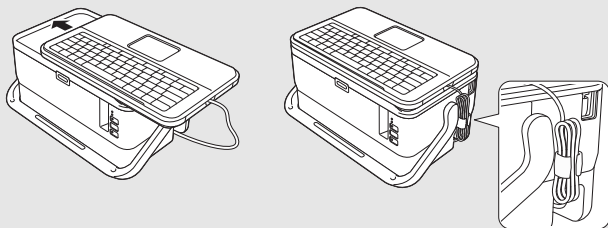


- Podłącz przewód USB klawiatury z wyświetlaczem LCD do gniazda wewnątrz urządzenia.



INFORMACJA

- Klawiaturę z wyświetlaczem LCD można zamontować na urządzeniu, wsuwając ją na górną pokrywę. W celu przechowywania klawiatury z wyświetlaczem LCD obróć ją górną do dołu i wsuń na górną pokrywę, wyświetlaczem LCD skierowanym w dół, aby zabezpieczyć ją przed zakurzeniem lub zabrudzeniem.
- Nadmiar kabla można włożyć do uchwytu na kabel.



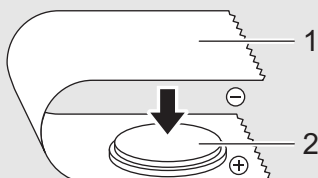
Wkładanie monetowej baterii jednoogniowej

Monetowa bateria jednoogniowa jest używana jako zasilanie zapasowe, umożliwiające zachowanie ustawień wewnętrznego zegara klawiatury z wyświetlaczem LCD. Bateria będzie się zużywać nawet wtedy, gdy drukarka etykiet P-touch nie będzie używana przez dłuższy czas.

WAŻNE

- Zużyte baterie należy oddawać do odpowiedniego punktu zbiórki. Nie należy ich wyrzucać z odpadami ogólnymi. Ponadto należy przestrzegać wszelkich obowiązujących lokalnych i krajowych przepisów.
- W przypadku przechowywania lub wyrzucania baterii należy ją odpowiednio zabezpieczyć (na przykład celofanową taśmą), aby zapobiec zwarceniu.

(Przykład izolacji baterii)



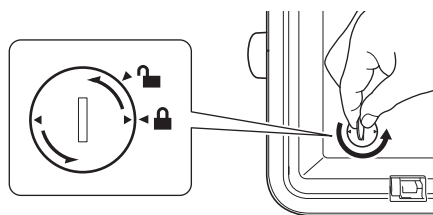
- Celofanowa taśma
- Bateria monetowa jednoogniowa

- Zaleca się wymianę baterii raz na dwa lata.

- Upewnij się, że urządzenie jest wyłączone.
- Naciśnij przycisk otwierający pokrywę, aby otworzyć górną pokrywę.
- Przy użyciu monety lub podobnego przedmiotu powoli obracaj pokrywę monetowej baterii jednoogniowej w kierunku strzałki na pokrywce, aż do napotkania oporu, a następnie zdejmij pokrywę monetowej baterii jednoogniowej.

WAŻNE

Obracanie pokrywki monetowej baterii jednoogniowej na siłę pomimo napotkania oporu może doprowadzić do uszkodzenia pokrywki.

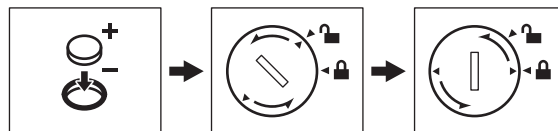


- Instalacja baterii.

WAŻNE

Upewnij się, że końce + i - nowej baterii znajdują się z odpowiedniej strony.

- Założ pokrywę monetowej baterii jednoogniowej z powrotem na swoje miejsce. W tym celu przy użyciu monety lub podobnego przedmiotu powoli obracaj pokrywę baterii w kierunku przeciwnym niż wskazywany przez strzałkę na pokrywce baterii, aż do napotkania oporu.



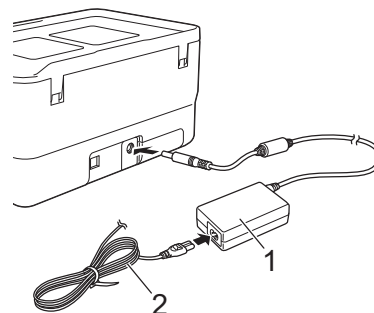
Dodatkowe informacje można znaleźć w Podręczniku użytkownika.

Podłączanie źródła zasilania

Zasilacz sieciowy

Z tą drukarką etykiet P-touch należy używać zasilacza AD9100ESA (zasilacz sieciowy). Podłącz zasilacz sieciowy bezpośrednio do urządzenia.

- Włóż wtyczkę przewodu zasilacza sieciowego do gniazda zasilacza sieciowego w urządzeniu, oznaczonego DC IN 24 V.
- Włóż wtyczkę przewodu zasilającego do zasilacza sieciowego.



- Zasilacz sieciowy
- Przewód zasilający

- Włóż wtyczkę przewodu zasilającego do standardowego gniazda sieci elektrycznej.

WAŻNE

- Przed odłączeniem zasilacza sieciowego wyłącz drukarkę etykiet P-touch.
- Nigdy nie ciągnij za przewód zasilacza sieciowego lub przewód zasilający ani ich nie zginaj.
- Po podłączeniu wtyczki przewodu zasilającego do gniazda elektrycznego włączenie przycisku (zasilanie) może nastąpić dopiero po kilku sekundach.

INFORMACJA

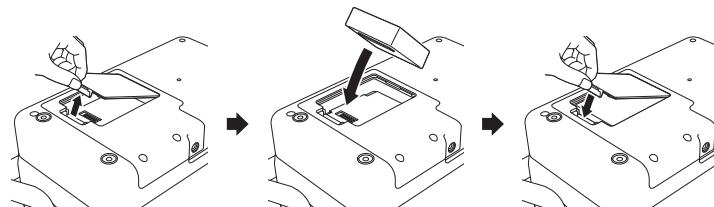
Aby zabezpieczyć i utworzyć kopię danych zapisanych w pamięci drukarki etykiet P-touch, zaleca się przed odłączeniem zasilania pozostawienie w urządzeniu akumulatorów litowo-jonowych (PA-BT-4000LI).

Korzystanie z akumulatora litowo-jonowego (opcjonalny)

Podłącz akumulator (PA-BB-003) do drukarki etykiet P-touch. Więcej informacji dotyczących podłączania akumulatora można znaleźć w dołączonej do niego instrukcji.

Wkładanie akumulatora litowo-jonowego

- Naciśnij i przytrzymaj przycisk (zasilanie), aby wyłączyć urządzenie.
- Otwórz pokrywę akumulatora na spodzie urządzenia.
- Włóż akumulator do komory akumulatora.
- Zamknij pokrywę akumulatora.



Wymywanie akumulatora litowo-jonowego


Naciśnij i przytrzymaj przycisk (zasilanie), aby wyłączyć urządzenie. Zdejmij pokrywę akumulatora i wyjmij akumulator, a następnie załóż pokrywę z powrotem.

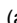
Ładowanie akumulatora litowo-jonowego

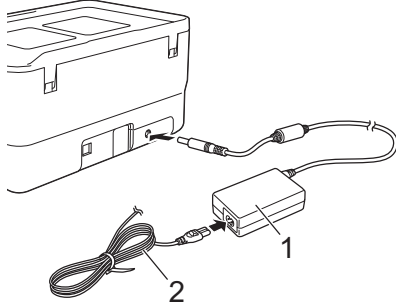
INFORMACJA

- Przed użyciem należy maksymalnie naładować akumulator.
- Całkowite naładowanie akumulatora może zająć do trzech godzin.

1. Upewnij się, że akumulator jest włożony do urządzenia.
2. Za pomocą zasilacza sieciowego oraz przewodu zasilającego podłącz urządzenie do gniazda elektrycznego.

Naciśnij przycisk  (zasilania), aby włączyć urządzenie, jeśli jeszcze nie jest włączone.

Wskaźnik  (akumulatora) świeci się na pomarańczowo podczas ładowania i gaśnie po maksymalnym naładowaniu akumulatora.



- 1 Zasilacz sieciowy
- 2 Przewód zasilający



INFORMACJA

Ładowanie zostanie przerwane w przypadku użycia urządzenia w celu drukowania, podawania papieru lub innej czynności, jednak po zakończeniu takiej czynności niezakończony ładowanie zostanie automatycznie wznowione.

Zatrzymanie ładowania akumulatora litowo-jonowego

Aby zatrzymać ładowanie akumulatora litowo-jonowego, odłącz zasilacz sieciowy.

Wskazówki dotyczące użytkowania akumulatora litowo-jonowego

- Przed użyciem należy maksymalnie naładować akumulator. Nie używaj akumulatora, zanim nie zostanie całkowicie naładowany.
- Akumulator należy ładować w miejscach o temperaturze od 0 do 40 °C, w przeciwnym razie akumulator nie zostanie naładowany, a wskaźnik  (akumulatora) będzie się nadal świecił. Jeśli ładowanie zostanie przerwane ze względu na zbyt niską lub zbyt wysoką temperaturę, umieść urządzenie w miejscu o temperaturze od 0 do 40 °C i spróbuj ponownie naładować.
- Jeżeli urządzenie jest używane w celu drukowania, podawania papieru lub wykonania innej czynności, gdy włożony jest akumulator i jednocześnie podłączony jest zasilacz sieciowy, wskaźnik  (akumulatora) może się wyłączyć, a ładowanie może zostać przerwane nawet wtedy, gdy akumulator nie jest całkowicie naładowany.

Właściwości akumulatora litowo-jonowego

Aby zapewnić największą wydajność i najdłuższe użytkowanie akumulatora:

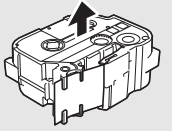
- Nie używaj ani nie przechowuj akumulatora w miejscu narażonym na działanie niezwykle wysokich lub niskich temperatur, ponieważ mogłoby to przyspieszyć rozładowanie akumulatora. Może to mieć miejsce w przypadku korzystania z akumulatora litowo-jonowego o wysokim poziomie naładowania (90% lub więcej) w miejscu narażonym na wysokie temperatury.
- Wyjmij akumulator na czas dłuższego przechowywania urządzenia.
- Akumulatory o poziomie naładowania mniejszym niż 50% należy przechowywać w suchym, chłodnym miejscu nienarażonym na bezpośrednie działanie promieni słonecznych.
- Akumulatory przechowywane przez dłuższy czas należy ładować co sześć miesięcy.
- Podczas ładowania akumulatora litowo-jonowego część urządzenia może być ciepła. Jest to normalne zjawisko nie wpływające na bezpieczne używanie urządzenia. Jeżeli jednak urządzenie rozgrzeje się do bardzo wysokiej temperatury, przerwij jego używanie.

Wkładanie kasety z taśmą

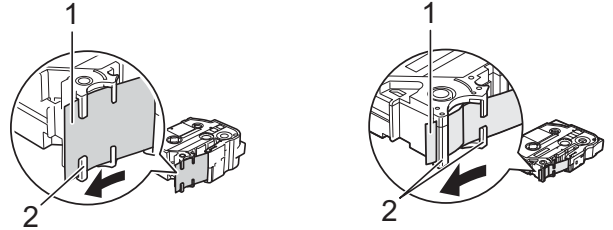
W niniejszej drukarce etykiet P-touch można używać kaset z taśmą TZe, etykietami FLe i rurkami HSe.

WAŻNE

Jeśli nowa kaseeta z taśmą wyposażona jest w tekturowy ogranicznik, należy go zdjąć przed włożeniem kasety.

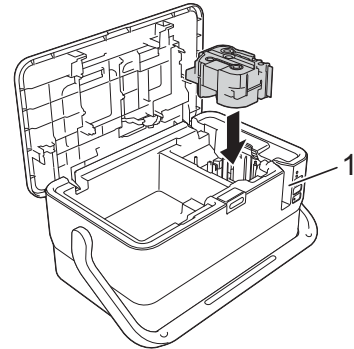


1. Sprawdź, czy koniec taśmy nie jest wygięty i czy przechodzi przez prowadnicę taśmy. Jeśli taśma nie jest przeprowadzona przez prowadnicę taśmy, przeprowadź ją w sposób przedstawiony na ilustracji.



- 1 Koniec taśmy
- 2 Prowadnice taśmy (w rzeczywistości mogą mieć inny wygląd w zależności od szerokości danej taśmy)

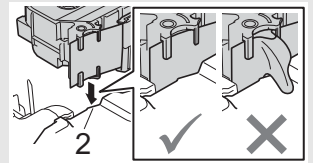
2. Naciśnij przycisk otwierający pokrywę, aby otworzyć górną pokrywę.
3. Włóż kasetę z taśmą do komory kasety z taśmą, końcem taśmy skierowanym w stronę szczeliny wylotowej taśmy urządzenia, a następnie dociśnij równomiernie, aż kaseeta zostanie odpowiednio zamontowana.



- 1 Szczelina wylotowa taśmy

WAŻNE

- Podczas wkładania kasety z taśmą upewnij się, że taśma i taśma barwiąca nie dotykają głowicy drukującej.
- Upewnij się, że taśma nie jest poluzowana, a potem ostrożnie włóż kasetę z taśmą. Jeśli taśma jest poluzowana, podczas wkładania kasety taśma zaczepi o wypustkę (2) i może się zgiąć lub pomarszczyć, wskutek czego zatnie się w urządzeniu. Aby naciągnąć taśmę, zapoznaj się z ilustracją w kroku 1 i wyciągnij taśmę z prowadnicy taśmy.
- Wyjmując kasetę z taśmą, upewnij się, że taśma nie zaczepi o wypustkę (2).



4. Zamknij pokrywę górną.

WAŻNE


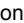
- **Nie ciągnij etykiety wysuwanej ze szczeliny wylotowej taśmy.** Może to spowodować zwolnienie taśmy barwiącej wraz z taśmą. Po zwolnieniu taśmy barwiącej taśma może przestać działać.
- Kasety z taśmą należy przechowywać w chłodnym, ciemnym miejscu, z dala od bezpośrednich promieni słońca i wysokiej temperatury, wysokiej wilgotności lub kurzu. Po otwarciu szczelnie zamkniętego opakowania jak najszybciej zacznij używać kasety z taśmą.

INFORMACJA

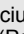
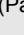
Bardzo mocna taśma samoprzylepna:



- W przypadku szorstkich i tekturowanych powierzchni zaleca się korzystanie ze wzmocnionej taśmy samoprzylepnej.

Włączanie i wyłączanie zasilania


Włączanie: Naciśnij przycisk  (zasilania), aby włączyć drukarkę etykiet P-touch. Wskaźnik  (zasilania) zaświeci na zielono.

INFORMACJA

Po włączeniu urządzenia po raz pierwszy zostanie wyświetlony ekran wyboru języka. Wybierz żądany język przy użyciu klawisza  lub . Ustawiony język można także zmienić później. (Patrz sekcja *Ustawianie języka i jednostek*).

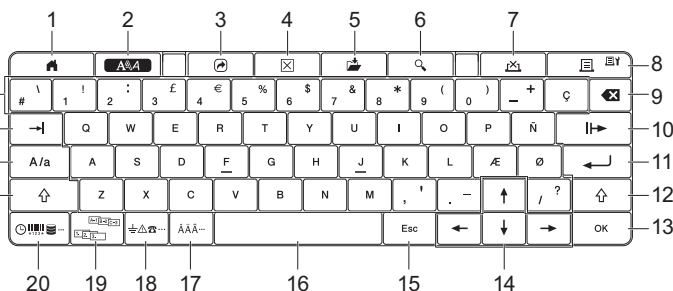
Wyłączanie: Naciśnij i przytrzymaj przycisk  (zasilanie) ponownie, aby wyłączyć urządzenie. Wskaźnik  (zasilania) zaświeci na pomarańczowo.

WAŻNE

Przed wyłączeniem urządzenia NIE wyjmuj akumulatora ani nie odłączaj zasilacza sieciowego, dopóki świeci wskaźnik  (zasilania).

Opis klawiatury z wyświetlaczem LCD

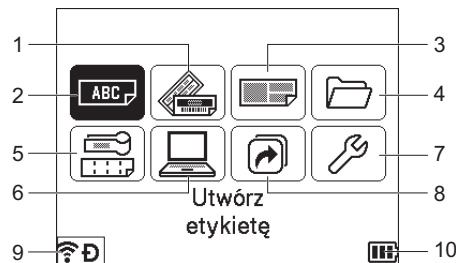
Nazwy klawiszy i funkcje







- Strona główna**
Powrót do ekranu strony głównej w celu wyboru menu.
- Format**
Ustawia znaki i atrybuty.
- Program**
Otwiera zarejestrowany program.
- Usuń**
Usuwa cały wprowadzony tekst lub cały tekst i bieżące ustawienia.
- Zapisz**
Zapisuje utworzone dane w pamięci pliku.
- Podgląd**
Wyświetla obraz etykiety, która ma zostać wydrukowana w ustawionym układzie.
- Anuluj**
Powoduje usunięcie zadania drukowania.
- Drukuj/Opcja drukowania**
 - Drukuj bieżące dane na taśmie.
 - Drukuj większą liczbę kopii lub zmienia ustawienia drukowania w przypadku równoczesnego naciśnięcia klawisza **Shift**.
- Backspace**
Usuwa znak po lewej stronie kursora.
- Dalej**
Tworzy następną stronę.
- Enter**
Wstawia nowy wiersz podczas wprowadzania tekstu.
Wybiera wyświetlaną opcję.
- Shift**
Wprowadza duże litery lub symbole, jeśli używany w połączeniu z klawiszami liter lub cyfr.
- OK**
Wybiera wyświetlaną opcję.
- Kursor (↑ ↓ ← →)**
Przesuwa kursor w kierunku strzałki.
- Esc (Escape)**
Anuluje bieżące polecenie i powraca do ekranu wprowadzania danych lub do poprzedniego kroku.
- Spacja**
 - Wstawia puste miejsce.
 - Przywraca ustawienie do wartości domyślnej.
- Akcent**
Umożliwia wybór i wprowadzenie znaku z akcentem.
- Symbol**
Umożliwia wybór i wprowadzenie symbolu z listy dostępnych symboli.
- Serializuj**
Ustawia liczby serializowane.
- Wstaw**
Wstawia stempel godziny, kod kreskowy, bazę danych lub przeniesiony symbol.
- Wielkość liter**
Włącza i wyłącza tryb Wielkość liter.
- Tabulator**
Wstawia tabulator.
- Litera**
 - Umożliwia wprowadzanie liter lub cyfr.
 - Umożliwia wprowadzanie dużych liter lub symboli, jeśli używany w połączeniu z klawiszem **Caps** lub **Shift**.

LCD




■ Ekran główny



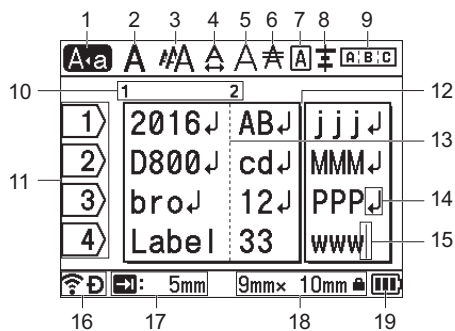
- Automatyczne formatowanie (szablony)**
Umożliwia wybór formatu etykiety z 35 szablonów.
- Utwórz etykiety**
Wyświetla ekran tworzenia etykiety.
- Automatyczne formatowanie (układy blokowe)**
Umożliwia wybór formatu etykiety z 32 układów blokowych.
- Pliik**
Umożliwia odzyskanie danych zapisanych w pamięci pliku.
- Etykieta kabla**
Umożliwia wybór typu etykiety spośród następujących siedmiu typów: Panel czołowy/Owijka kabla/Flaga kabla/Krosownica/Do bloków zaciskowych/Format flagi/Odwrócona etykieta.
- Przeniesiony szablon**
Umożliwia odzyskanie danych przeniesionych z komputera.
- Ustawienia**
Umożliwia konfigurację różnych ustawień w urządzeniu.
- Zarejestruj funkcję programowania**
Umożliwia rejestrowanie, usuwanie i zmianę nazw programów.
- Połączenie bezprzewodowe**
Lewa ikona wskazuje stan połączenia Wi-Fi®, natomiast prawa wskazuje stan połączenia z siecią Wireless Direct.

	Połączono w trybie Wi-Fi
	Rozłączono w trybie Wi-Fi
	Połączono/rozłączono w trybie bezpośrednim
	Nawiązywanie połączenia przez kreatora konfiguracji
(Wył.)	Połączenie bezprzewodowe WYŁ.

- Poziom naładowania akumulatora**
Wskazuje poziom naładowania akumulatora. Jest wyświetlany tylko w przypadku używania akumulatorów litowo-jonowych.

	- Pełny		- Niski		- Ładowanie
	- Połowa		- Pusty		

■ Ekran tworzenia etykiet



1 Tryb wielkich liter

Oznacza włączony tryb Wielkość liter.

2-8 Wskazówki dotyczące stylu

Określają bieżące ustawienia czcionki (2), rozmiaru znaków (3), szerokości znaków (4), stylu znaków (5), wiersza (6), ramki (7) i wyrównania (8).

9 Wskazówki dotyczące układu

Określają ustawienia dotyczące orientacji, układu, separatora, odwrócenia oraz powtórzonego tekstu. Wyświetlane elementy różnią się w zależności od wybranego typu etykiety.

10 Numer bloku

Wskazuje numer bloku.

11 Numer wiersza

Wskazuje numer wiersza w układzie etykiety.

12 Linia separatora strony

Wskazuje koniec jednej strony i początek następną.

13 Linia separatora bloku

Wskazuje koniec bloku.

14 Symbol Wejścia/Powrotu

Oznacza koniec wiersza tekstu.

15 Kursor

Oznacza bieżącą pozycję wprowadzania danych. Znaki wprowadzane są po lewej stronie kursora.

16 Połączenie bezprzewodowe

Wskazuje obecny stan połączenia bezprzewodowego. Patrz *Połączenie bezprzewodowe* w sekcji ekranu głównego.

17 Ustawienie dł. tabulatora

Wskazuje ustawioną długość tabulatora.

18 Rozmiar taśmy

Określa następujący rozmiar taśmy dla wprowadzanego tekstu: Szerokość taśmy x długość etykiety. Jeśli określono długość etykiety, symbol jest także widoczny po prawej stronie rozmiaru taśmy.

19 Poziom naładowania akumulatora

Wskazuje poziom naładowania akumulatora. Jest on wyświetlany tylko w przypadku używania akumulatorów litowo-jonowych. Patrz *Poziom naładowania akumulatora* w sekcji ekranu głównego.

Podawanie taśmy

WAŻNE

- Po włożeniu kasy z taśmą należy podać taśmę w celu usunięcia luzu taśmy i taśmy barwiącej.
- **Nie ciągnij etykiety wysuwanej ze szczeliny wylotowej taśmy.** Może to spowodować zwolnienie wraz z taśmą taśmy barwiącej. Po zwolnieniu taśmy barwiącej taśma może przestać działać.
- Nie blokuj szczeliny wylotowej taśmy podczas drukowania lub podawania taśmy. Może to spowodować zacięcie taśmy.

Wysuń i tnij

Funkcja wysuwania i cięcia powoduje podanie około 22,3 mm pustej taśmy, a następnie odcina taśmę.

1. Naciśnij przycisk (Wysuń i tnij).

Na wyświetlaczu LCD zostanie wyświetlone pytanie [Wysunąć i ciąć?].

2. Wybierz opcję [Wysunąć i ciąć?] za pomocą klawisza ↑ lub ↓, a następnie naciśnij klawisz OK lub Enter. Podczas podawania taśmy zostanie wyświetlony komunikat [Wysuw.taś... Pro. czekać], a następnie taśma zostanie ucięta.

INFORMACJA

Aby wyjść z tej funkcji lub ją anulować, naciśnij klawisz Esc.

Tylko wysuń

Funkcja ta spowoduje wysunięcie taśmy o około 22,3 mm, w wyniku czego z kasy z taśmą będzie wystawała pusta etykieta. Ta czynność jest zalecana w przypadku korzystania z taśm tekstylnych, które powinny być cięte nożyczkami.

1. Naciśnij przycisk (Wysuń i tnij).

Na wyświetlaczu LCD zostanie wyświetlone pytanie [Wysunąć i ciąć?].

2. Wybierz opcję [Tylko wysuń] za pomocą klawisza ↑ lub ↓, a następnie naciśnij klawisz OK lub Enter. Podczas podawania taśmy zostanie wyświetlony komunikat [Wysuw.taś... Pro. czekać].

INFORMACJA

Aby wyjść z tej funkcji lub ją anulować, naciśnij klawisz Esc.

Ustawianie języka i jednostek

Język

1. Wybierz opcję [Settings] (Ustawienia) na ekranie głównym przy użyciu klawisza ↑, ↓, ← lub →, a następnie naciśnij klawisz OK lub Enter.
2. Wybierz opcję [Language] (Język) przy użyciu klawisza ↑ lub ↓, a następnie naciśnij klawisz OK lub Enter.
3. Wybierz język poleceń menu i komunikatów wyświetlanych na ekranie LCD za pomocą klawisza ↑ lub ↓.
Dostępne są następujące języki: [čeština], [Dansk], [Deutsch], [English], [Español], [Français], [Hrvatski], [Italiano], [Magyar], [Nederlands], [Norsk], [Polski], [Português], [Português (Brasil)], [Română], [Slovenski], [Slovenský], [Suomi], [Svenska] oraz [Türkçe].
4. Naciśnij klawisz OK lub Enter.

INFORMACJA

Aby powrócić do poprzedniego kroku, naciśnij klawisz Esc.

Jednostka

1. Wybierz opcję [Ustawienia] na ekranie głównym przy użyciu klawisza ↑, ↓, ← lub →, a następnie naciśnij klawisz OK lub Enter.
2. Wybierz opcję [Jednostka] przy użyciu klawisza ↑ lub ↓, a następnie naciśnij klawisz OK lub Enter.
3. Wybierz jednostkę wymiarów pokazywanych na wyświetlaczu LCD za pomocą klawiszy ↑ lub ↓. Można wybrać [cal] lub [mm].
4. Naciśnij klawisz OK lub Enter.

INFORMACJA

Ustawienie domyślne to [mm].

Aby powrócić do poprzedniego kroku, naciśnij klawisz Esc.

Dostosowywanie ustawień wyświetlacza LCD

Kontrast LCD

Ustawienie kontrastu LCD można zmienić na jeden z pięciu poziomów (+2, +1, 0, -1 lub -2), aby ekran był łatwiejszy w odczycie. Ustawienie domyślne to „0”.

1. Wybierz opcję [Ustawienia] na ekranie głównym przy użyciu klawisza ↑, ↓, ← lub →, a następnie naciśnij klawisz OK lub Enter.
2. Wybierz opcję [Kontrast LCD] za pomocą klawisza ↑ lub ↓, a następnie naciśnij klawisz OK lub Enter.
3. Ustaw wartość za pomocą klawisza ↑ lub ↓, a następnie naciśnij klawisz OK lub Enter.

INFORMACJA

- Aby powrócić do poprzedniego kroku, naciśnij klawisz Esc.
- Naciśnięcie klawisza Spacja na ekranie ustawienia kontrastu powoduje ustawienie wartości domyślnej kontrastu „0”.

Podświetlenie

Ustawienie podświetlenia można ustawić na „Wł.” lub „Wył.”. Wyświetlacz jest bardziej czytelny, gdy podświetlenie jest włączone. Ustawienie domyślne to „Wł.”.

1. Wybierz opcję [Ustawienia] na ekranie głównym przy użyciu klawisza ↑, ↓, ← lub →, a następnie naciśnij klawisz OK lub Enter.
2. Wybierz opcję [Podświetlenie] przy użyciu klawisza ↑ lub ↓, a następnie naciśnij klawisz OK lub Enter.
3. Wybierz opcję [Wł.] lub [Wył.] przy użyciu klawisza ↑ lub ↓, a następnie naciśnij klawisz OK lub Enter.


INFORMACJA


- Poprzez wyłączenie podświetlenia można oszczędzić energię.
- Podświetlenie jest wyłączane automatycznie. Naciśnij dowolny klawisz, aby podświetlenie zostało włączone ponownie.


Podczas drukowania podświetlenie jest wyłączone. Podczas przesyłania danych podświetlenie jest włączone.

Wskaźniki diodowe LED

Wskaźniki te sygnalizują stan urządzenia, świecąc światłem ciągłym lub migając. Symbole użyte w tej sekcji wyjaśniają znaczenie różnych kolorów i wzorów wskaźników:


 = Wskaźnik świeci światłem ciągłym

 = Wskaźnik miga














 = Wskaźnik jest wyłączony, świeci światłem ciągłym lub miga w dowolnym kolorze

(Wył.) = Wskaźnik jest wyłączony











Z = Zielony
P = Pomarańczowy
C = Czerwony

Przykład: Z  = Wskaźnik miga na zielono










■ Etykieta, Wskaźnik zasilania

 (Etykieta)	 (Zasilanie)	Stan
(Wył.)	P ●	Zasilanie jest wyłączone Otwarta pokrywa górna
(Wył.)	Z  (Raz na 1 sekundę)	Przesyłanie danych
	P 	Trwa chłodzenie
C 	C 	Błąd systemu 1 Błąd systemu 2 Błąd systemu 3
Z 	P ●	Resetuj tryb (podczas uruchamiania trybu)
Z ●	P ●	Resetuj tryb (po naciśnięciu przycisk 2/4/6-krotnie)
P 	P 	Miganie naprzemiennie: Błąd odcinarki Miganie jednocześnie: Błąd wysokiej temperatury
C  (Raz na 1 sekundę)	P ●	Błąd nieprawidłowego nośnika
C  (2 razy na 1,8 sekundy)	Z ●	Błąd braku kasety Błąd nieprawidłowego typu taśmy lub niezgodnej taśmy wymiennej Błąd końca nośnika
P 	Z ●	Błąd otwartej pokrywy górnej podczas drukowania

■ Wskaźnik baterii

 (Akumulator)	 (Zasilanie)	Stan
(Wył.)		Poziom naładowania akumulatora: pełny
P ●		Ładowanie
P  (Raz na 4 sekundy)		Poziom naładowania akumulatora: połowa
P  (2 razy na 4 sekundy)		Poziom naładowania akumulatora: niski
C 	C ●	Błąd akumulatora
C 	Z ●	Poziom naładowania akumulatora: pusty

■ Wskaźnik Wi-Fi

 (Wi-Fi)	 (Zasilanie)	Stan
C ●	P ●	Nie znaleziono dostępnego punktu dostępu WPS
C 	P ●	Błąd połączenia z punktem dostępu WPS
C  (2 razy na 1,8 sekundy)	P ●	Nieprawidłowe ustawienia zabezpieczeń
P  (2 razy na 1,8 sekundy)	P ●	Błąd wyszukiwania punktu dostępu WPS
Z 		Wi-Fi wł., nie podłączono
Z ●		Wi-Fi wł., podłączono
(Wył.)		Wi-Fi wył.

Specyfikacja produktu

Nazwa modelu	D800W
Rozmiar	
Wymiary	Ok. 338 mm (szer.) × 188 mm (dł.) × 173 mm (wys.) (w tym klawiatura z wyświetlaczem LCD)
Ciężar	Ok. 3,3 kg (w tym klawiatura z wyświetlaczem LCD)
Drukowanie	
Metoda	Termotransferowa
Kaseta z taśmą	<ul style="list-style-type: none"> Kaseta z taśmą TZe firmy Brother (szerokości 3,5 mm, 6 mm, 9 mm, 12 mm, 18 mm, 24 mm, 36 mm) Kaseta z etykietami FLe firmy Brother (21 mm × 45 mm) Kaseta z rurką Brother HSe (szerokości 5,8 mm, 8,8 mm, 11,7 mm, 17,7 mm, 23,6 mm)
Interfejs	
USB	Ver. 2.0 o pełnej prędkości (peryferyjne)
Wi-Fi	<ul style="list-style-type: none"> Wireless Direct: IEEE 802.11n Tryb Ad-hoc: IEEE 802.11b Tryb infrastruktury: IEEE 802.11b/g/n WPS 2.0
Środowisko	
Temperatura robocza/wilgotność	Podczas pracy: pomiędzy 10 a 35 °C / pomiędzy 20% a 80% maksymalna temperatura mokrego termometru: 27 °C

Witryna pomocy technicznej firmy Brother

Odwiedź witrynę pomocy technicznej: support.brother.com.

Zawiera ona:

- Oprogramowanie do pobrania
 - Podręczniki/dokumenty
 - Często zadawane pytania (rozwiązywanie problemów, praktyczne wskazówki dotyczące korzystania z drukarki)
 - Informacje o materiałach eksploatacyjnych
 - Najnowsze informacje na temat kompatybilności systemów operacyjnych
- Zawartość tej witryny może ulegać zmianom bez uprzedzenia.

Utwórz etykietę

Przy użyciu klawiatury z wyświetlaczem LCD drukarki etykiet P-touch można tworzyć i drukować dane na etykiety. Jednak urządzenie jest przenośne, dlatego więc może być używane jako pojedyncza jednostka bez martwienia się o siłę sygnału sieci bezprzewodowej i podłączania do innych urządzeń, a także może być używane w dowolnym czasie i miejscu.

1. WPROWADZENIE	Informacje
Przygotowywanie urządzenia.	<i>Podręcznik szybkiej obsługi</i> (niniejszy podręcznik)
2. TWORZENIE ETYKIETY	Informacje
Etykiety są tworzone przy użyciu ekranu do tworzenia etykiet. Aby otworzyć ekran do tworzenia etykiet, wybierz [Utwórz etykietę] na ekranie głównym.	
Wybór automatycznego formatowania. Wybór typu etykiety.	<i>Podręcznik użytkownika</i> Informacja:
Edytowanie etykiet: • Wprowadzanie i edycja tekstu. • Wprowadzanie symboli, znaków akcentowanych, stempli godziny i tekstu serializowanego. • Tworzenie etykiety z kodem kreskowym.	Oprócz wprowadzania tekstu urządzenie oferuje szeroką gamę opcji formatowania.
3. DRUKOWANIE ETYKIET	Informacje
Wybór opcji przycinania.	<i>Podręcznik użytkownika</i>
Zmiana długości etykiety.	Informacja:
Drukowanie etykiety.	Przed drukowaniem można sprawdzić układ etykiety za pomocą funkcji podglądu.

Tworzenie etykiety przy użyciu urządzenia mobilnego

Drukarka etykiet P-touch może być używana jako oddzielne urządzenie, a może być także podłączona do urządzenia mobilnego i używana z aplikacjami firmy Brother w celu tworzenia etykiet i drukowania bezpośrednio z urządzenia mobilnego.

Aby drukować etykiety z urządzenia mobilnego, zainstaluj aplikację firmy Brother w urządzeniu mobilnym, a następnie podłącz urządzenie do posiadanego urządzenia mobilnego.

Więcej informacji na temat aplikacji mobilnych dostępnych dla Twojej drukarki można znaleźć pod adresem support.brother.com/g/d/f5f9.



■ Podłączanie drukarki do urządzenia mobilnego

1. Włącz urządzenie, a następnie naciśnij i przytrzymaj przycisk (Wi-Fi), aż wskaźnik (Wi-Fi) zaświeci się na zielono.
2. Włącz funkcję Wi-Fi w urządzeniu Apple iPhone/iPad/iPod touch lub Android™.
3. Uruchom aplikację w urządzeniu Apple iPhone/iPad/iPod touch lub Android™, a następnie wybierz w aplikacji to urządzenie jako drukarkę. Wybierz „PT-D800W” lub „DIRECT-*****_PT-D800W”. „*****” to pięć ostatnich cyfr numeru seryjnego produktu. Etykieta z numerem seryjnym znajduje się na spodzie urządzenia. Jeśli wymagane jest hasło (klucz sieciowy), wprowadź „00000000”.

Tworzenie etykiety przy użyciu komputera

INFORMACJA

Aby używać drukarki wraz z komputerem, należy zainstalować oprogramowanie P-touch i sterownik drukarki. Pobierz instalator ze strony www.brother.com/inst.

Urządzenie można podłączyć do komputera i używać z aplikacją P-touch Editor lub oprogramowaniem Cable Label Tool do tworzenia bardzo złożonych etykiet.

Dodatkowe informacje można znaleźć w *Podręczniku użytkownika*.

Dostępne aplikacje	Funkcje	Komputer	Połączenie
P-touch Editor 	Projektuj i drukuj niestandardowe etykiety przy użyciu wbudowanych narzędzi do rysowania, z tekstem o różnych czcionkach i stylu, importowaną grafiką i kodami kreskowymi.	Windows / Mac	Wi-Fi / USB
Cable Label Tool 	Twórz i drukuj etykiety do kabli, krosownic, paneli czołowych, sprzętu elektrycznego i innych urządzeń.	Windows	

Instalacja oprogramowania i sterownika drukarki na komputerze

Aby drukować z komputera z systemem Windows lub komputera Mac, zainstaluj na komputerze sterownik drukarki, aplikację P-touch Editor oraz inne aplikacje.

1. Wejdź na naszą witrynę (www.brother.com/inst) i pobierz instalatora oprogramowania i podręczników.
2. Kliknij dwukrotnie pobrany plik.exe i postępuj zgodnie z instrukcjami wyświetlanymi na ekranie, aby wykonać proces instalacji.

INFORMACJA

Podłączanie urządzenia do komputera, korzystając z połączenia bezprzewodowego:

- Podczas instalacji oprogramowania zalecamy konfigurację ustawień sieci bezprzewodowej. Ustawienia można zmienić później przy użyciu opcji [Ustawienia] na ekranie głównym lub w narzędziu do konfiguracji ustawień drukarki. Dodatkowe informacje można znaleźć w *Podręczniku użytkownika*.
- Zalecamy instalację oprogramowania na komputerze bezprzewodowo połączonym z siecią oraz konfigurację urządzenia przy użyciu przewodu USB.
- Zalecamy wcześniejsze uzyskanie identyfikatora SSID (nazwa sieci) oraz hasła (klucz sieciowy) sieci bezprzewodowej.
- Jeśli bezprzewodowy punkt dostępu/router obsługuje funkcję WPS, można przy użyciu funkcji WPS za jednym naciśnięciem (Wi-Fi Protected Setup) szybko skonfigurować ustawienia sieci bezprzewodowej.

3. Po zakończeniu instalacji zamknij okno dialogowe.

Podłączanie urządzenia do komputera

Urządzenie można podłączyć do komputera z systemem Windows lub komputera Mac przy użyciu przewodu USB lub bezprzewodowej sieci LAN. Dodatkowe informacje można znaleźć w *Podręczniku użytkownika*.

■ Podłączanie za pomocą przewodu USB

1. Podłącz jedną końcówkę przewodu USB urządzenia do gniazda USB z tyłu urządzenia.
2. Podłącz drugą końcówkę przewodu USB do gniazda USB komputera.
3. Włącz urządzenie.

■ Podłączanie za pomocą funkcji Wi-Fi

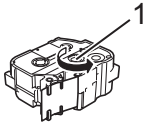

1. Włącz urządzenie.
2. Naciśnij i przytrzymaj przez sekundę przycisk (Wi-Fi) w urządzeniu, aby włączyć funkcję Wi-Fi. Wskaźnik (Wi-Fi) zacznie migać na zielono co trzy sekundy.
 - Tryb Ad-hoc
Po zainstalowaniu sterownika drukarki i innych aplikacji na komputerze ustaw tryb Ad-hoc przy użyciu narzędzia do konfiguracji ustawień drukarki zainstalowanego na komputerze. (Patrz *Podręcznik Użytkownika*).

Rozwiązywanie problemów


Problemy z wyświetlaczem LCD

Problem	Rozwiązanie
Ekran się „zawiesza” lub urządzenie nie reaguje w sposób normalny.	Przywróć fabryczne ustawienia pamięci wewnętrznej. Dodatkowe informacje można znaleźć w <i>Podręczniku użytkownika</i> . Jeśli zresetowanie urządzenia nie rozwiąże problemu, odłącz zasilacz sieciowy i wyjmij akumulator na co najmniej 10 minut.
Po włączeniu zasilania wyświetlacz jest pusty. Wskaźnik ZASILANIA nie świeci się.	Brak zasilania urządzenia. W przypadku korzystania z zasilacza sieciowego podłącz zasilacz odpowiednio do urządzenia i do gniazda elektrycznego. W przypadku korzystania z akumulatora litowo-jonowego upewnij się, że akumulator litowo-jonowy został właściwie zainstalowany w urządzeniu i jest w pełni naładowany.
Komunikaty na wyświetlaczu LCD są wyświetlane w obcym języku.	Patrz <i>Ustawianie języka i jednostek</i> w niniejszym podręczniku, aby wybrać żądany język.

Problemy z drukowaniem

Problem	Rozwiązanie
Etykieta nie jest drukowana.	<ul style="list-style-type: none"> Sprawdź, czy tekst został wprowadzony oraz czy kasetka z taśmą jest zainstalowana prawidłowo i ma wystarczającą ilość taśmy. Jeśli taśma jest zgięta, obetnij zgiętą część i przeprowadź taśmę przez szczelinę wylotową. W przypadku drukowania z komputera lub urządzenia mobilnego upewnij się, że komputer lub urządzenie mobilne są odpowiednio podłączone do urządzenia.
Etykieta nie jest drukowana prawidłowo.	<ul style="list-style-type: none"> Wymij kasetkę z taśmą i zainstaluj ją ponownie, dociskając, aż wskoczy na swoje miejsce. Jeśli głowica drukująca jest brudna, wyczyść ją bawełnianym wacikiem lub opcjonalną kasetką czyszczącą głowicę drukującą (TZe-CL6).
Taśma zacięła się.	Jeśli taśma się zacięła, wymij kasetkę z taśmą, a następnie wyciągnij zaciętą taśmę i obetnij ją. Przed ponownym zainstalowaniem kasetki z taśmą sprawdź, czy koniec taśmy przechodzi przez prowadnicę.
Taśma barwiąca jest oddzielona od rolki barwiącej.	Jeśli taśma barwiąca jest uszkodzona, wymij kasetkę z taśmą. Jeśli nie, pozostaw nieobciętą taśmę i wymij kasetkę z taśmą, a następnie nawinij luźną taśmę barwiącą na szpulkę, jak pokazano na ilustracji.
	 <p>1 Szpulka</p>
Urządzenie zatrzymuje się podczas drukowania etykiety.	<ul style="list-style-type: none"> Jeśli widoczna jest zakreskowana taśma, wymień kasetkę z taśmą, ponieważ oznacza to, że taśma się skończyła. Podłącz zasilacz sieciowy bezpośrednio do urządzenia lub naładuj akumulator litowo-jonowy.
Etykieta nie jest automatycznie przycinana.	Sprawdź ustawienie opcji przycinania. Dodatkowe informacje można znaleźć w <i>Podręczniku użytkownika</i> . Aby ręcznie przycinać etykiety, naciśnij przycisk  (Wysuń i tnij), aby wysuwać i ciąć taśmę.
Pomimo rozwiązania problemu występuje błąd zacięcia taśmy, którego nie można skasować.	Skontaktuj się z działem obsługi klienta firmy Brother.
Chcę skonfigurować szczegółowe ustawienia wydruku.	Długość i marginesy można ustawić w [Narzędzie do konfiguracji ustawień drukarki] . Dodatkowe informacje można znaleźć w <i>Podręczniku użytkownika</i> .

Informacje o wersji

Problem	Rozwiązanie
Nie znam numeru wersji oprogramowania sprzętowego urządzenia.	Numer wersji oraz inne informacje na temat oprogramowania sprzętowego można sprawdzić, stosując poniższą procedurę. <ol style="list-style-type: none"> Wybierz opcję [Ustawienia] na ekranie głównym przy użyciu klawisza ↑, ↓, ← lub →, a następnie naciśnij klawisz OK lub Enter. Wybierz opcję [Informacje o wersji] za pomocą klawisza ↑ lub ↓, a następnie naciśnij klawisz OK lub Enter. Dodatkowo można także korzystać z następującej procedury. <ol style="list-style-type: none"> Włącz urządzenie. Naciśnij i przytrzymaj przycisk  (Wysuń i tnij) przez ponad 10 sekund, aby wydrukować raport. Dodatkowe informacje można znaleźć w <i>Podręczniku użytkownika</i> .
Chcę sprawdzić, czy używam najnowszej wersji oprogramowania.	Przy użyciu aplikacji P-touch Update Software można sprawdzić, czy posiadana wersja jest najnowsza. Zapoznaj się z <i>Podręcznikiem użytkownika</i> , aby uzyskać więcej informacji o aplikacji P-touch Update Software.