



P-touch

**D800W**  
**Guia de Instalação Rápida**

**Português**

Obrigado por ter adquirido o equipamento de etiquetagem P-touch D800W. A sua nova D800W é um equipamento de etiquetagem intuitivo, fácil de utilizar e repleto de funcionalidades que produz etiquetas com um aspeto profissional e de elevada qualidade. Este manual contém procedimentos básicos para utilizar o seu equipamento de etiquetagem. Leia o guia na totalidade antes de utilizar o produto e conserve-o para referência futura.

Para transferir e instalar controladores da impressora e software, visite o nosso site.

[www.brother.com/inst](http://www.brother.com/inst)

Para obter mais informações sobre a instalação do controlador e software, consulte *Criar uma etiqueta utilizando um computador*.

**Manuais disponíveis**

Quando transfere o programa de instalação a partir de [www.brother.com/inst](http://www.brother.com/inst) e o instala, é criada a pasta "Brother Manual" no ambiente de trabalho do computador e os manuais são guardados nesta pasta. Além disso, pode descarregar manuais individuais de que necessite a partir do Brother support website. Visite o Brother support website em [support.brother.com](http://support.brother.com) e clique em **Manuais** na página correspondente ao seu modelo para descarregar os outros manuais.

■ **Guia de Segurança de Produto**

Este guia fornece informações de segurança; leia-o antes de utilizar o seu equipamento.

■ **Guia de Instalação Rápida (este guia)**

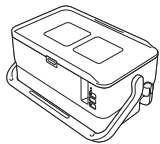
Este guia fornece informações básicas sobre a utilização do seu equipamento, bem como sugestões detalhadas de resolução de problemas.

■ **Manual do Utilizador**

Pode encontrar este manual, que não é fornecido com o equipamento, no Brother support website ([support.brother.com](http://support.brother.com)). Este manual fornece informações adicionais sobre as definições e operações do seu equipamento, sugestões de resolução de problemas e instruções de manutenção.

**Desembalar o seu equipamento de etiquetagem P-touch**

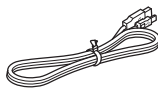
Antes de utilizar o equipamento, certifique-se de que a caixa contém o seguinte:



Equipamento de etiquetagem P-touch



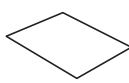
Unidade de teclado com LCD



Cabo da unidade de teclado com LCD



Guia de Segurança de Produto



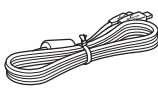
Guia de Instalação Rápida



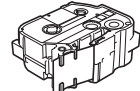
Transformador de corrente



Cabo de alimentação



Cabo USB



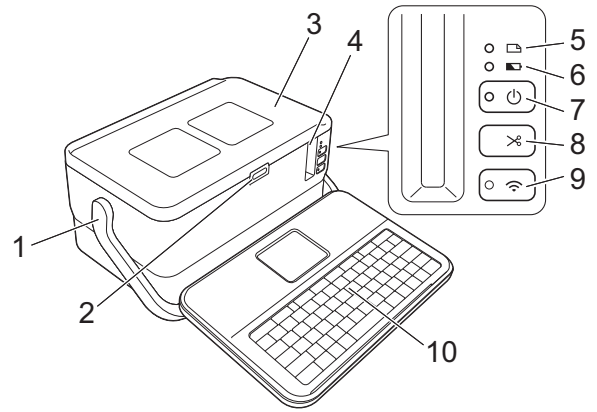
Cassete de fita



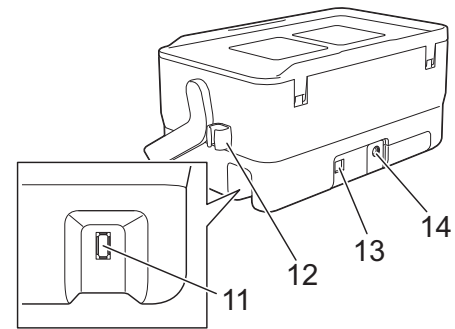
Pilha tipo botão

**Descrição geral**

**Vista frontal**

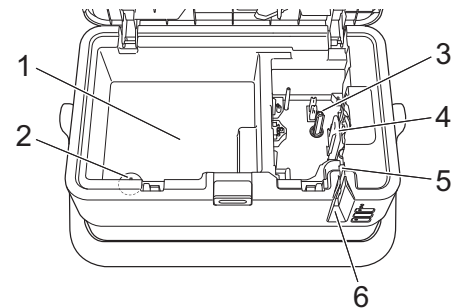


**Vista posterior**



- |                                |  |
|--------------------------------|--|
| 1 Pega                         | 9 Botão  (Wi-Fi)   |
| 2 Botão de abertura da tampa   | 10 Unidade de teclado com LCD  |
| 3 Tampa superior               | 11 Conector de interface da unidade de teclado com LCD                 |
| 4 Ranhura de saída da fita     | 12 Suporte de cabo (suporte para o cabo da unidade de teclado com LCD) |
| 5 Indicador  (Etiqueta)        | 13 Porta USB   |
| 6 Indicador  (Bateria)         | 14 Tomada do transformador de corrente                                 |
| 7 Botão  (Energia)             |  |
| 8 Botão  (Alimentação e corte) |  |

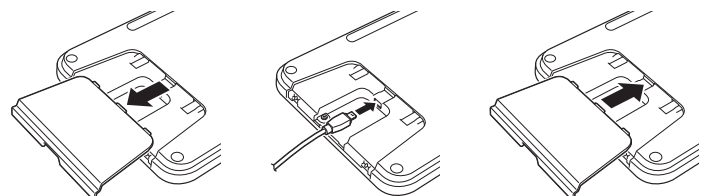
**Vista do interior**



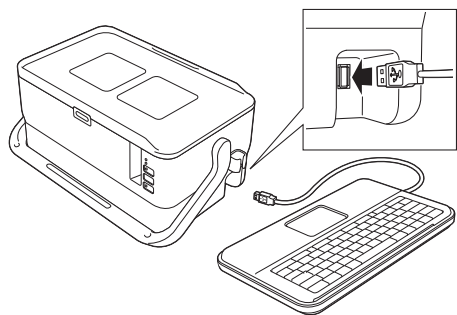
- |  |                                     |
|--|-------------------------------------|
| 1 Compartimento de armazenamento de acessórios. Utilize este espaço para guardar cassetes de fita TZe e o transformador de corrente. | 2 Compartimento da pilha tipo botão |
|  | 3 Compartimento da cassete de fita  |
|  | 4 Cabeça de impressão               |
|  | 5 Unidade de corte da fita          |
|  | 6 Ranhura de saída da fita          |

**Ligar a unidade de teclado com LCD**

- Deslize a tampa na parte inferior da unidade de teclado com LCD para a retirar e ligue o cabo da unidade de teclado com LCD. Instale a tampa.

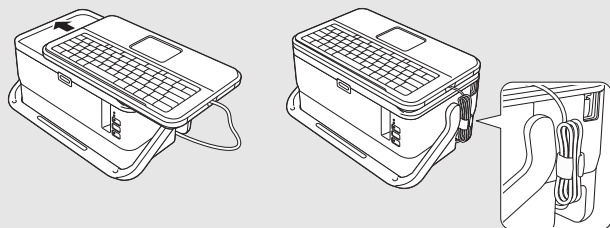


- Ligue o cabo USB da unidade de teclado com LCD ao conector na parte lateral do equipamento.

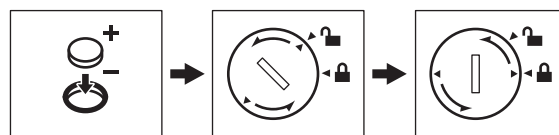


#### NOTA

- A unidade de teclado com LCD pode ser instalada no equipamento ao deslizar a para a encaixar na tampa superior. Ao guardar a unidade de teclado com LCD, vire-a ao contrário e encaixe-a na tampa superior com o LCD virado para baixo para evitar que acumule pó ou sujidade.
- Pode colocar o excesso de cabo no suporte de cabo.



- Volte a colocar a tampa da pilha tipo botão na posição original. Para instalar a tampa da pilha tipo botão, utilize uma moeda ou um objeto semelhante para rodar lentamente a tampa da pilha tipo botão no sentido contrário ao da seta existente na tampa do compartimento da pilha até que pare.



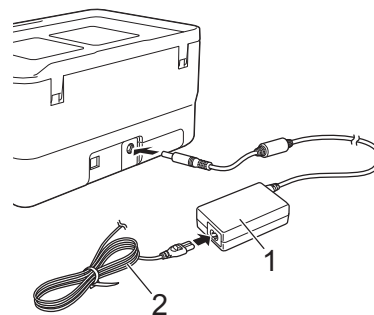
Para obter mais informações, consulte o *Manual do Utilizador*.

## Ligar a alimentação de corrente

### Transformador de corrente

Utilize a referência AD9100ESA (transformador de corrente) para este equipamento de etiquetagem P-touch. Ligue o transformador de corrente diretamente ao equipamento.

- Insira a ficha do cabo do transformador de corrente na tomada do transformador de corrente com a marcação "DC IN 24 V" no equipamento.
- Insira o conector do cabo de alimentação no transformador de corrente.



- Transformador de corrente
- Cabo de alimentação

- Insira a ficha de alimentação de corrente numa tomada de corrente elétrica normalizada.

#### IMPORTANTE

- Desligue o equipamento de etiquetagem P-touch antes de desligar o transformador de corrente.
- Não puxe pelo cabo do transformador de corrente nem pelo cabo de alimentação.
- Depois de a ficha de alimentação de corrente ser inserida na tomada de corrente elétrica, pode demorar alguns segundos até que o botão (Energia) seja ativado.

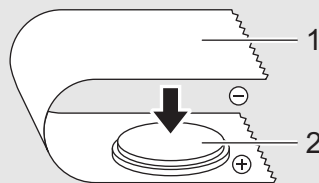
## Instalar a pilha tipo botão

Uma pilha tipo botão é utilizada como alimentação de energia de recurso para manter as definições do relógio interno da unidade de teclado com LCD. A pilha gasta-se mesmo que o equipamento de etiquetagem P-touch não seja utilizado por um período prolongado de tempo.

#### IMPORTANTE

- Descarte as pilhas num ponto de recolha adequado, não no lixo indiferenciado. Além disso, certifique-se de que cumpre todas as regulamentações locais, regionais e estatais aplicáveis.
- Quando guardar ou eliminar a pilha, envolva-a (por exemplo, com fita de celofane) para impedir a ocorrência de curto-circuitos.

(Exemplo de isolamento da pilha)



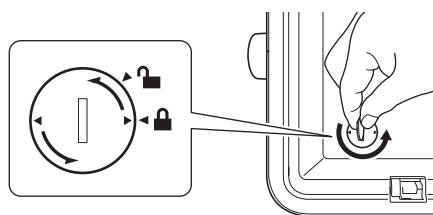
- Fita de celofane
- Pilha tipo botão

- Recomendamos a substituição da pilha a cada dois anos.

- Certifique-se de que o seu equipamento está desligado.
- Prima o botão de abertura da tampa para abrir a tampa superior.
- Com uma moeda ou um objeto semelhante, rode lentamente a tampa da pilha tipo botão no sentido da seta existente na tampa do compartimento da pilha até que pare e depois retire a tampa da pilha tipo botão.

#### IMPORTANTE

Se forçar a tampa da pilha tipo botão para além da posição de paragem, pode ficar danificada.



- Instale a pilha.

#### IMPORTANTE

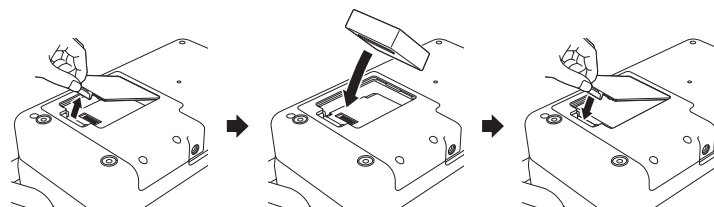
Certifique-se de que insere a nova pilha com os polos + e - voltados para a direção certa.

## Utilizar a bateria recarregável de iões de lítio (opcional)


Fixe a base da bateria (PA-BB-003) no equipamento de etiquetagem P-touch. Para obter mais informações sobre a fixação da base da bateria, consulte o respetivo manual de instruções.

#### ■ Instalar a bateria recarregável de iões de lítio

- Prima sem soltar o botão (Energia) para desligar o equipamento.
- Abra a tampa da bateria na parte inferior da máquina.
- Insira a bateria no compartimento da bateria.
- Feche a tampa da bateria.



## Retirar a bateria recarregável de íões de lítio


Prima sem soltar o botão  (Energia) para desligar o equipamento. Retire a tampa da bateria e a bateria e, em seguida, volte a colocar a tampa da bateria.


## Carregar a bateria recarregável de íões de lítio

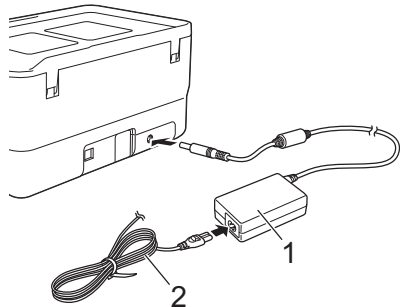
### NOTA

- Antes de utilizar, carregue totalmente a bateria.
- Pode demorar até três horas para carregar totalmente a bateria.

1. Certifique-se de que a bateria está instalada no equipamento.
2. Utilize o transformador de corrente e o cabo de alimentação para ligar o equipamento a uma tomada de corrente elétrica.

Prima o botão  (Energia) para ligar o equipamento, se ainda não estiver ligado.

O indicador  (Bateria) acende-se a laranja durante o carregamento e apaga-se quando a bateria estiver totalmente carregada.



- 1 Transformador de corrente
- 2 Cabo de alimentação



### NOTA

Embora o carregamento seja interrompido se o equipamento for utilizado para imprimir, alimentar ou efetuar outra operação, se não tiver sido concluído, será automaticamente retomado após a conclusão da operação.

## Interromper o carregamento da bateria recarregável de íões de lítio

Para parar o carregamento da bateria, desligue o transformador de corrente.

### Notas sobre a utilização da bateria recarregável de íões de lítio

- Antes de utilizar, carregue totalmente a bateria. Não a utilize antes de estar totalmente carregada.
- O carregamento da bateria tem de ocorrer em ambientes com uma temperatura compreendida entre 0 e 40 °C; caso contrário, a bateria não será carregada e o indicador  (Bateria) permanecerá aceso. Se o carregamento for interrompido devido ao facto de a temperatura ambiente ser demasiado baixa ou demasiado alta, coloque o equipamento num local com uma temperatura compreendida entre 0 e 40 °C e tente carregar de novo.
- Se o equipamento for utilizado para imprimir, alimentar ou efetuar outra operação quando a bateria está instalada e o transformador de corrente está ligado, o indicador  (Bateria) pode apagar-se e o carregamento pode ser interrompido, mesmo que a bateria não esteja totalmente carregada.

### Características da bateria recarregável de íões de lítio

Para garantir que tira o maior partido e obtém a maior vida útil da bateria:

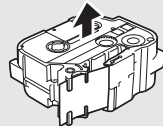
- Não utilize nem armazene a bateria num local exposto a temperaturas demasiado altas ou baixas, dado que pode descarregar mais rapidamente. Isto pode acontecer ao utilizar uma bateria recarregável de íões de lítio com uma carga elevada (carregada a 90% ou mais) num local exposto a temperaturas altas.
- Retire a bateria quando armazenar o equipamento durante períodos prolongados de tempo.
- Guarde uma bateria com uma carga inferior a 50% num local fresco, seco e afastado de luz solar direta.
- Recarregue a bateria a cada seis meses se a mesma for armazenada durante períodos prolongados de tempo.
- Se tocar numa parte do equipamento enquanto a bateria de íões de lítio está a carregar, essa parte do equipamento pode estar quente. Esta situação é normal e o equipamento pode ser utilizado em segurança. Contudo, se o equipamento ficar extremamente quente, interrompa a utilização.

## Inserir uma cassete de fita

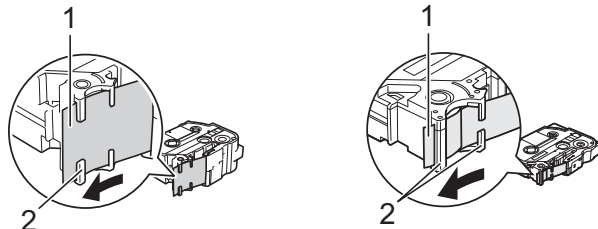
As cassetes de fita TZe, de etiquetas FLe e de tubo HSe podem ser utilizadas no seu equipamento de etiquetagem P-touch.

### IMPORTANTE

Se a nova cassete de fita tiver um batente de cartolina, retire-o antes de inserir a cassete.

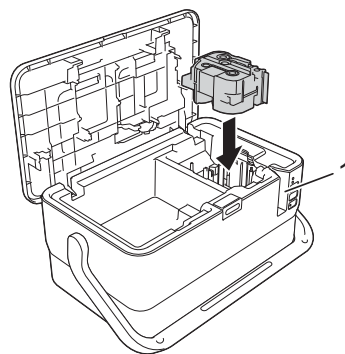


1. Certifique-se de que a extremidade da fita não está dobrada e que passa através da guia da fita. Caso tal não aconteça, passe-a através da guia da fita como mostrado na ilustração.



- 1 Fim da fita
- 2 Guias da fita (a forma atual pode ser diferente em função da largura da fita)

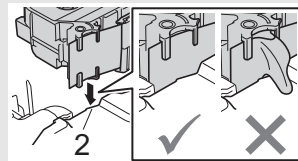
2. Prima o botão de abertura da tampa para abrir a tampa superior.
3. Insira a cassete de fita no compartimento da cassete de fita, com a extremidade da fita na direção da ranhura de saída da fita do equipamento e pressione de modo uniforme até que a cassete de fita esteja corretamente instalada.



- 1 Ranhura de saída da fita

### IMPORTANTE

- Ao inserir a cassete de fita, certifique-se de que a fita e a fita com tinta não ficam presas na cabeça de impressão.
- Certifique-se de que não existe folga na fita e depois insira cuidadosamente a cassete de fita. Se existir folga, a fita ficará presa na saliência (2) quando insere a cassete, ficando dobrada ou enrugada e provocando um encravamento. Para corrigir a folga na fita, consulte a ilustração no passo 1 e puxe a fita para fora da guia da fita.
- Quando retirar a cassete de fita, certifique-se de que a fita não fica presa na saliência (2).



4. Feche a tampa superior.

### IMPORTANTE



- Não puxe a etiqueta quando o equipamento a estiver a ejetar da ranhura de saída de fita. Se o fizer, pode causar com que a fita com tinta seja descarregada com a fita. A fita poderá deixar de ser funcional depois de a fita com tinta ser descarregada.
- Guarde cassetes de fita num local fresco e escuro, ao abrigo de luz solar direta, temperaturas elevadas, humidade elevada ou poeiras. Depois de abrir a embalagem selada, utilize a cassete de fita o mais rapidamente possível.

### NOTA


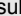
Fita adesiva extraforte:


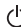
- Para superfícies rugosas e com textura, recomendamos a utilização de fita adesiva extraforte.

## Ligar e desligar a alimentação

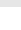
**Para ligar:** prima o botão  (Energia) para ligar o equipamento de etiquetagem P-touch. O indicador  (Energia) acende-se a verde.

### NOTA

Quando o equipamento é ligado pela primeira vez, é apresentado o ecrã de seleção de idioma. Seleccione o idioma que pretende ao utilizar a tecla  ou . Também é possível alterar a definição de idioma mais tarde. (Consulte *Definir o idioma e a unidade*.)

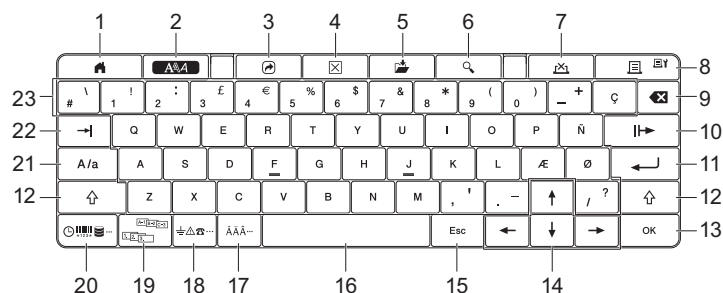
**Para desligar:** volte a premir sem soltar o botão  (Energia) para desligar o equipamento. O indicador  (Energia) acende-se a laranja.

### IMPORTANTE

Quando desligar o equipamento, NÃO retire a bateria nem desligue o transformador de corrente até que o indicador  (Energia) se apague.

## Descrição da unidade de teclado com LCD

### Nomes e funções das teclas



- 1 **Ecrã inicial**  
Regressa ao ecrã inicial para seleccionar um menu.
- 2 **Formato**  
Define caracteres e atributos.
- 3 **Programa**  
Abre um programa registado.
- 4 **Apagar**  
Apaga todo o texto inserido, ou todo o texto e as definições atuais.
- 5 **Guardar**  
Guarda os dados criados na memória de ficheiros.
- 6 **Pré-visualizar**  
Apresenta uma imagem da etiqueta que será impressa no esquema definido.
- 7 **Cancelar**  
Elimina o trabalho de impressão.
- 8 **Imprimir/Opções de impressão**
  - Imprime os dados atuais na fita.
  - Imprime várias cópias ou altera as definições de impressão quando utilizada em combinação com a tecla **Shift**.
- 9 **Retrocesso**  
Apaga o carácter à esquerda do cursor.
- 10 **Seguinte**  
Cria a página seguinte.
- 11 **Introduzir**  
Adiciona uma nova linha ao inserir texto.  
Seleciona a opção apresentada.
- 12 **Shift**  
Introduz letras em maiúsculas ou símbolos quando utilizada em combinação com as teclas de letras ou as teclas numéricas.
- 13 **OK**  
Seleciona a opção apresentada.
- 14 **Cursor (↑ ↓ ← →)**  
Move o cursor na direcção da seta.
- 15 **Esc (sair/cancelar)**  
Cancela o comando atual e faz o ecrã regressar ao ecrã de introdução de dados ou ao passo anterior.
- 16 **Espaço**
  - Insere um espaço em branco.
  - Repõe uma definição para o seu valor predefinido.
- 17 **Acento**  
Seleciona e introduz um carácter acentuado.
- 18 **Símbolo**  
Seleciona e insere um símbolo a partir de uma lista de símbolos disponíveis.
- 19 **Serializar**  
Define números serializados.
- 20 **Inserir**  
Insere um carimbo de hora, um código de barras, uma base de dados ou um símbolo transferido.
- 21 **Maiúsculas**  
Liga e desliga o modo de maiúsculas.

### 22 Tabulação

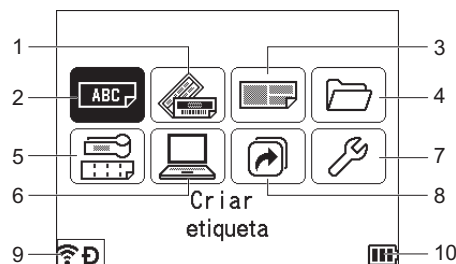
Insere uma tabulação.

### 23 Teclado alfanumérico





- Introduce letras ou números.
- Introduce letras em maiúsculas ou símbolos quando utilizado em combinação com a tecla **Maiúsculas** ou **Shift**.

## LCD

### ■ Ecrã inicial








- 1 **Formatação automática (Modelos)**  
Especifica o formato da etiqueta a partir de 35 modelos.
- 2 **Criar etiqueta**  
Apresenta o ecrã de criação de etiquetas.
- 3 **Formatação automática (Esquemas Bloco)**  
Especifica o formato da etiqueta a partir de 32 esquemas bloco.
- 4 **Ficheiro**  
Obtém dados que estejam guardados na memória de ficheiros.
- 5 **Etiqueta de cabo**  
Especifica o tipo de etiqueta a partir dos seguintes sete tipos: Placa frontal/Cinta para cabo/Bandeira/Painel de ligações/Bloco de ligação telefónica/Bandeira pré-cortada/Etiqueta invertida.
- 6 **Modelo transferido**  
Obtém dados que foram transferidos a partir de um computador.
- 7 **Definições**  
Especifica várias definições do equipamento.
- 8 **Registar função programável**  
Regista, elimina e muda o nome de programas.
- 9 **Ligação sem fios**  
O ícone à esquerda indica o estado da ligação Wi-Fi® e o ícone à direita indica o estado da ligação Wireless Direct.

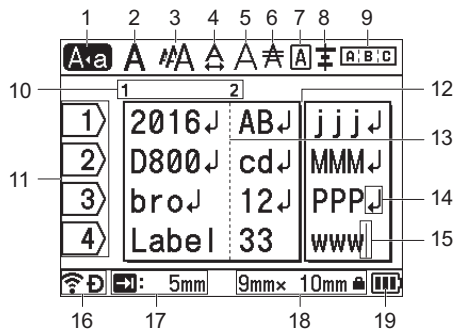
	Ligado no modo Wi-Fi
	Desligado no modo Wi-Fi
	Ligado/desligado no modo Direto
	A estabelecer ligação através do assistente de configuração
(Apagado)	Ligação sem fios DESLIGADA

### 10 Nível da bateria

Indica o nível da bateria restante. Apenas aparece quando utiliza a bateria de iões de lítio.

-  - Cheia
-  - Fraca
-  - A carregar
-  - Metade
-  - Vazia

## ■ Ecrã de criação de etiquetas



### 1 Modo de maiúsculas

Indica que o modo de maiúsculas está ativado.

### 2-8 Indicação de estilo

Indica as definições atuais de tipo de letra (2), tamanho dos caracteres (3), largura dos caracteres (4), estilo dos caracteres (5), linha (6), moldura (7) e alinhamento (8).

### 9 Indicação de esquema

Indica as definições de orientação, esquema, separador, texto invertido e texto repetido. Os elementos apresentados variam de acordo com o tipo de etiqueta selecionado.

### 10 Número de bloco

Indica o número de bloco.

### 11 Número da linha

Indica o número da linha no esquema da etiqueta.

### 12 Linha de separação de páginas

Indica o fim de uma página e o início da página seguinte.

### 13 Linha de separação de blocos

Indica o fim de um bloco.

### 14 Símbolo Introduzir/Enter

Indica o fim de uma linha de texto.

### 15 Cursor

Indica a posição atual de introdução de dados. Os caracteres são inseridos à esquerda do cursor.

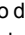
### 16 Ligação sem fios

Indica o estado atual da ligação sem fios. Consulte *Ligação sem fios* na secção relativa ao ecrã inicial.

### 17 Definição de comprimento da tabulação

Indica o comprimento definido da tabulação.

### 18 Tamanho da fita

Indica o tamanho da fita da forma seguinte para o texto introduzido: Largura da fita x comprimento da etiqueta. Se o comprimento da etiqueta tiver sido especificado, também aparece  no lado direito do tamanho da fita.

### 19 Nível da bateria

Indica o nível da bateria restante. Apenas aparece quando utiliza a bateria de íões de lítio. Consulte *Nível da bateria* na secção relativa ao ecrã inicial.

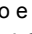
## Alimentar a fita

### IMPORTANTE

- Certifique-se de que faz a fita avançar para remover qualquer folga na fita e na fita com tinta depois de inserir a cassete de fita.
- **Não puxe a etiqueta quando o equipamento a estiver a ejetar da ranhura de saída de fita.** Se o fizer, a fita com tinta pode ser descarregada com a fita. A fita poderá deixar de ser funcional depois de a fita com tinta ser descarregada.
- Não bloqueie a ranhura de saída da fita durante a impressão ou a alimentação da fita. Se o fizer, pode causar com que a fita encrave.

### Alimentação e corte

A função de alimentação e corte alimenta cerca de 22,3 mm de fita em branco e depois corta a fita.

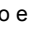
1. Prima o botão  (Alimentação e corte).  
[Avanço&Cortar?] aparece no LCD.
2. Selecione [Avanço&Cortar?] utilizando a tecla ↑ ou ↓ e depois prima a tecla **OK** ou **Introduzir**. A mensagem [A puxar fita... Aguarde p.f.] aparece enquanto a fita é alimentada e depois a fita é cortada.

### NOTA

Para sair ou cancelar esta função, prima a tecla **Esc**.

### Só alimentação

Esta função ejeta a fita cerca de 22,3 mm, resultando numa etiqueta em branco a projetar-se da cassete de fita. Esta operação é recomendada quando utilizar fitas de tecido, as quais devem ser cortadas com uma tesoura.

1. Prima o botão  (Alimentação e corte).  
[Avanço&Cortar?] aparece no LCD.

2. Selecione [Só Avanço] utilizando a tecla ↑ ou ↓ e depois prima a tecla **OK** ou **Introduzir**. A mensagem [A puxar fita... Aguarde p.f.] aparece enquanto a fita é alimentada.

### NOTA

Para sair ou cancelar esta função, prima a tecla **Esc**.

## Definir o idioma e a unidade

### Idioma

1. Selecione [Settings] (Definições) no ecrã inicial utilizando a tecla ↑, ↓, ← ou → e depois prima a tecla **OK** ou **Introduzir**.
2. Selecione [Language] (Idioma) utilizando a tecla ↑ ou ↓ e depois prima a tecla **OK** ou **Introduzir**.
3. Selecione um idioma para os comandos dos menus e mensagens apresentadas no LCD utilizando a tecla ↑ ou ↓.  
Estão disponíveis os seguintes idiomas: [Čeština], [Dansk], [Deutsch], [English], [Español], [Français], [Hrvatski], [Italiano], [Magyar], [Nederlands], [Norsk], [Polski], [Português], [Português (Brasil)], [Română], [Slovenski], [Slovenský], [Suomi], [Svenska] e [Türkçe].
4. Prima a tecla **OK** ou **Introduzir**.

### NOTA

Para regressar ao passo anterior, prima a tecla **Esc**.

### Unidade

1. Selecione [Definições] no ecrã inicial utilizando a tecla ↑, ↓, ← ou → e depois prima a tecla **OK** ou **Introduzir**.
2. Selecione [Unidade] utilizando a tecla ↑ ou ↓ e depois prima a tecla **OK** ou **Introduzir**.
3. Selecione uma unidade para as dimensões apresentadas no LCD utilizando a tecla ↑ ou ↓. Pode selecionar [polegadas] ou [mm].
4. Prima a tecla **OK** ou **Introduzir**.

### NOTA

A predefinição é [mm].

Para regressar ao passo anterior, prima a tecla **Esc**.

## Ajustar as definições do LCD

### Contraste do LCD

Pode alterar a definição de contraste do LCD para um de cinco níveis (+2, +1, 0, -1 ou -2) para melhorar a legibilidade do ecrã. A predefinição é "0".

1. Selecione [Definições] no ecrã inicial utilizando a tecla ↑, ↓, ← ou → e depois prima a tecla **OK** ou **Introduzir**.
2. Selecione [Contraste LCD] utilizando a tecla ↑ ou ↓ e depois prima a tecla **OK** ou **Introduzir**.
3. Defina o valor utilizando a tecla ↑ ou ↓ e depois prima a tecla **OK** ou **Introduzir**.

### NOTA

- Para regressar ao passo anterior, prima a tecla **Esc**.
- Premir a tecla **Espaço** no ecrã de definição do contraste configura-o para o valor predefinido de "0".

### Retroiluminação

Pode alterar a definição de retroiluminação para "Ligado" ou "Desligado". Quando a retroiluminação está ligada, é mais fácil ver o ecrã. A predefinição é "Ligado".

1. Selecione [Definições] no ecrã inicial utilizando a tecla ↑, ↓, ← ou → e depois prima a tecla **OK** ou **Introduzir**.
2. Selecione [Retroiluminação] utilizando a tecla ↑ ou ↓ e depois prima a tecla **OK** ou **Introduzir**.
3. Selecione [Ligado] ou [Desligado] utilizando a tecla ↑ ou ↓ e depois prima a tecla **OK** ou **Introduzir**.




### NOTA


- É possível poupar energia quando a retroiluminação está desligada.
- A retroiluminação desliga-se automaticamente. Prima qualquer tecla para voltar a ligar a retroiluminação.

Durante a impressão, a retroiluminação é desligada. A retroiluminação liga-se durante transmissões de dados.





















## Indicadores luminosos (LED)

Os indicadores acendem-se de forma fixa ou intermitente para indicar o estado do equipamento. Os símbolos utilizados nesta secção explicam o significado das diferentes cores e padrões dos indicadores:














	= Indicador aceso	<b>V</b> = Verde <b>L</b> = Laranja <b>E</b> = Encarnado
	= Indicador intermitente	
	= Indicador apagado, aceso ou intermitente em qualquer cor	
(Apagado)	= Indicador apagado	

Exemplo: **V**  = Indicador intermitente a verde
















### Etiqueta, indicador de energia

 (Etiqueta)	 (Energia)	Estado
(Apagado)	<b>L</b> 	A alimentação está a desligar-se Tampa superior aberta
(Apagado)	<b>V</b>  (1 vez por segundo)	A transferir dados
	<b>L</b> 	A arrefecer
<b>E</b> 	<b>E</b> 	Erro do sistema 1 Erro do sistema 2 Erro do sistema 3
<b>V</b> 	<b>L</b> 	Modo de reposição (quando o modo está a iniciar)
<b>V</b> 	<b>L</b> 	Modo de reposição (quando o botão é premido 2/4/6 vezes)
<b>L</b> 	<b>L</b> 	Indicadores intermitentes de forma alternada: Erro da unidade de corte  Indicadores intermitentes em simultâneo: Erro de temperatura elevada
<b>E</b>  (1 vez por segundo)	<b>L</b> 	Erro de papel errado
<b>E</b>  (2 vezes a cada 1,8 segundos)	<b>V</b> 	Erro de ausência de cassete Erro de fita de substituição do tipo errado ou incompatível Erro de fim de papel
<b>L</b> 	<b>V</b> 	Erro de abertura da tampa superior durante a impressão

### Indicador da bateria

 (Bateria)	 (Energia)	Estado
(Apagado)		Nível de carga da bateria recarregável: cheia
<b>L</b> 		A carregar
<b>L</b>  (1 vez a cada 4 segundos)		Nível de carga da bateria recarregável: metade
<b>L</b>  (2 vezes a cada 4 segundos)		Nível de carga da bateria recarregável: fraca
<b>E</b> 	<b>E</b> 	Erro da bateria recarregável
<b>E</b> 	<b>V</b> 	Nível de carga da bateria recarregável: vazia

### Indicador de Wi-Fi

 (Wi-Fi)	 (Energia)	Estado
<b>E</b> 	<b>L</b> 	Não foi encontrado nenhum ponto de acesso WPS disponível
<b>E</b> 	<b>L</b> 	Erro de ligação ao ponto de acesso WPS
<b>E</b>  (2 vezes a cada 1,8 segundos)	<b>L</b> 	Definições de segurança incorretas
<b>L</b>  (2 vezes a cada 1,8 segundos)	<b>L</b> 	Erro de pesquisa de ponto de acesso WPS
<b>V</b> 		Wi-Fi ativado, não ligado
<b>V</b> 		Wi-Fi ativado, ligado
(Apagado)		Wi-Fi desativado

## Especificações do produto

<b>Nome do modelo</b>	<b>D800W</b>
<b>Tamanho</b>	
Dimensões	Cerca de 338 mm (L) × 188 mm (P) × 173 mm (A) (incluindo a unidade de teclado com LCD)
Peso	Cerca de 3,3 kg (incluindo a unidade de teclado com LCD)
<b>Impressão</b>	
Método	Transferência térmica
Cassete de fita	<ul style="list-style-type: none"> <li>Cassete de fita TZe da Brother (larguras de 3,5 mm, 6 mm, 9 mm, 12 mm, 18 mm, 24 mm, 36 mm)</li> <li>Cassete de etiquetas FLe da Brother (21 mm × 45 mm)</li> <li>Cassete de tubo HSe da Brother (larguras de 5,8 mm, 8,8 mm, 11,7 mm, 17,7 mm, 23,6 mm)</li> </ul>
<b>Interface</b>	
USB	Versão 2.0 de alta velocidade (periféricos)
Wi-Fi	<ul style="list-style-type: none"> <li>Wireless Direct: IEEE 802.11n</li> <li>Modo Ad-hoc: IEEE 802.11b</li> <li>Modo de infraestrutura: IEEE 802.11b/g/n</li> <li>WPS 2.0</li> </ul>
<b>Ambiente</b>	
Temperatura/humidade de funcionamento	Em funcionamento: entre 10 e 35 °C/ entre 20 e 80% temperatura máxima de bolbo húmido: 27 °C

### Site de assistência da Brother

Visite o nosso site de assistência em [support.brother.com](http://support.brother.com).

Pode encontrar as seguintes informações:

- Transferências de software
  - Manuais/documentos
  - Perguntas frequentes (resolução de problemas, conselhos úteis sobre a utilização da impressora)
  - Informações sobre consumíveis
  - Informações mais recentes sobre sistemas operativos compatíveis
- O conteúdo deste site está sujeito a alterações sem aviso prévio.

## Criar uma etiqueta

Pode utilizar a unidade de teclado com LCD do equipamento de etiquetagem P-touch para criar e imprimir dados para etiquetas. Devido ao facto de o equipamento ser portátil, pode ser utilizado como uma unidade autónoma sem ter de se preocupar com a potência do sinal sem fios ou ligar a outros dispositivos, e pode ser utilizado em qualquer altura e em qualquer lugar.

<b>1. GUIA RÁPIDO</b>	Referência
Preparar o equipamento.	<i>Guia de Instalação Rápida</i> (este guia)
<b>2. CRIAR UMA ETIQUETA</b>	Referência
As etiquetas são criadas através do ecrã de criação de etiquetas. Para abrir o ecrã de criação de etiquetas, seleccione [Criar etiqueta] no ecrã inicial.	
Escolher um formato automático. Escolher um tipo de etiqueta.	<i>Manual do Utilizador</i>
Editar etiquetas: <ul style="list-style-type: none"><li>• Inserir e editar texto.</li><li>• Inserir símbolos, caracteres acentuados, carimbos de hora e texto serializado.</li><li>• Criar uma etiqueta de código de barras.</li></ul>	Nota: Para além da inserção de texto, o equipamento possui uma vasta gama de opções de formatação.
<b>3. IMPRESSÃO DE ETIQUETAS</b>	Referência
Definir as opções de corte.	<i>Manual do Utilizador</i>
Ajustar o comprimento da etiqueta.	Nota: Antes de imprimir, pode verificar o esquema da etiqueta utilizando a função de pré-visualização.
Imprimir a etiqueta.	

## Criar uma etiqueta utilizando um dispositivo móvel



O seu equipamento de etiquetagem P-touch pode ser utilizado como um equipamento autónomo ou pode ser ligado a um dispositivo móvel e utilizado com as aplicações Brother para criar etiquetas e imprimir diretamente a partir do seu dispositivo móvel.

Para imprimir etiquetas a partir do dispositivo móvel, instale as aplicações Brother no mesmo e depois ligue o seu equipamento ao dispositivo móvel.

Para obter mais informações sobre as aplicações móveis disponíveis para a sua impressora, visite-nos em [support.brother.com/g/d/f5f9](http://support.brother.com/g/d/f5f9).



### ■ Ligar o seu equipamento a um dispositivo móvel

1. Ligue o equipamento e depois prima sem soltar o botão  (Wi-Fi) até que o indicador  (Wi-Fi) se acenda a verde.
2. Ative a função Wi-Fi no seu dispositivo Apple iPhone/iPad/iPod touch ou Android™.
3. Inicie a aplicação no dispositivo Apple iPhone/iPad/iPod touch ou Android™ e depois seleccione o seu equipamento como a impressora na aplicação.

Selecione "PT-D800W" ou "DIRECT\_\*\*\*\*\*\_PT-D800W".

\*\*\*\*\* são os últimos cinco algarismos do número de série do produto.

Pode encontrar a etiqueta com o número de série na parte de baixo do equipamento.

Quando a palavra-passe (chave de rede) for solicitada, introduza "00000000".

## Criar uma etiqueta utilizando um computador



### NOTA

Tem de instalar o software P-touch e o controlador da impressora para poder utilizar o equipamento com o seu computador.

Transfira o programa de instalação a partir de [www.brother.com/inst](http://www.brother.com/inst).

O seu equipamento pode ser ligado a um computador e utilizado com o software P-touch Editor ou com a Ferramenta de etiquetagem de cabos para criar etiquetas mais complexas.

Para obter mais informações, consulte o *Manual do Utilizador*.

Aplicações disponíveis	Funcionalidades	Computador	Ligação
P-touch Editor 	Crie e imprima etiquetas personalizadas com ferramentas incorporadas de desenho, texto utilizando diferentes tipos de letra e estilos, imagens gráficas importadas e códigos de barras.	Windows/Mac	Wi-Fi/USB
Cable Label Tool 	Crie e imprima etiquetas para cabos, painéis de ligações, placas frontais, equipamento elétrico e mais.	Windows	

### Instalar o software e o controlador da impressora num computador

Para imprimir a partir do seu computador com Windows ou Mac, instale o controlador da impressora, o P-touch Editor e outras aplicações no computador.

1. Visite o nosso site ([www.brother.com/inst](http://www.brother.com/inst)) e transfira o programa de instalação do software e os manuais.
2. Faça duplo clique no ficheiro executável (.exe) transferido e siga as instruções no ecrã para prosseguir com a instalação.

### NOTA

Para ligar o equipamento a um computador através de uma ligação sem fios:

- Recomendamos que configure as definições de rede sem fios durante a instalação do software. Pode alterar as definições mais tarde utilizando [Definições] no ecrã inicial ou a Ferramenta de definições da impressora. Para obter mais informações, consulte o *Manual do Utilizador*.
- Recomendamos a instalação do software através de uma ligação sem fios num computador ligado à sua rede e a configuração do equipamento através de um cabo USB.
- Recomendamos que obtenha antecipadamente o SSID (nome de rede) e a palavra-passe (chave de rede) da rede sem fios.
- Se o seu ponto de acesso/router sem fios suportar WPS, pode utilizar o botão de ação WPS (Wi-Fi Protected Setup) para configurar rapidamente as definições da rede sem fios.

3. Feche a caixa de diálogo quando a instalação estiver concluída.


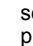
### Ligar o equipamento a um computador

Pode ligar o equipamento a um computador com Windows ou Mac através de um cabo USB ou de uma rede sem fios. Para obter mais informações, consulte o *Manual do Utilizador*.

#### ■ Ligar através de USB

1. Ligue a extremidade do cabo USB correspondente ao equipamento à porta USB na parte traseira do equipamento.
2. Ligue a outra extremidade do cabo USB à porta USB no computador.
3. Ligue o equipamento.

#### ■ Ligar através de Wi-Fi

1. Ligue o equipamento.
2. Prima sem soltar o botão  (Wi-Fi) no equipamento durante um segundo para ativar a função Wi-Fi. O indicador  (Wi-Fi) começa a piscar a verde uma vez a cada três segundos.

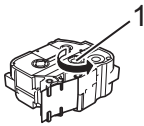

- Modo Ad-hoc  
Após instalar o controlador da impressora e outras aplicações no seu computador, defina o modo Ad-Hoc através da Ferramenta de definições da impressora instalada no computador. (Consulte o *Manual do Utilizador*.)

# Resolução de problemas


## Problemas relacionados com o LCD

Problema	Solução
O ecrã está bloqueado ou o equipamento não responde normalmente.	Reponha a memória interna para as predefinições de fábrica. Para obter mais informações, consulte o <i>Manual do Utilizador</i> . Se a reposição do equipamento não resolver o problema, desligue o transformador de corrente e retire a bateria durante mais de dez minutos.
O ecrã fica em branco depois de ligar a alimentação.  O indicador ENERGIA não se acende.	O equipamento não está a receber alimentação elétrica. Se estiver a utilizar a alimentação de corrente, ligue corretamente o transformador de corrente ao equipamento e a uma tomada elétrica. Se utilizar uma bateria recarregável de iões de lítio, certifique-se de que a bateria recarregável de iões de lítio está firmemente instalada no equipamento e está totalmente carregada.
As mensagens no LCD são apresentadas num idioma estrangeiro.	Consulte <i>Definir o idioma e a unidade</i> neste guia para escolher o idioma que pretende.

## Problemas com a impressão

Problema	Solução
A etiqueta não é impressa.	<ul style="list-style-type: none"> <li>Verifique se foi inserido texto e se a cassete de fita está corretamente instalada com fita restante suficiente.</li> <li>Se a fita estiver dobrada, corte a secção dobrada e passe a fita através da ranhura de saída.</li> <li>Ao imprimir a partir de um computador ou dispositivo móvel, certifique-se de que o computador ou dispositivo móvel está corretamente ligado ao equipamento.</li> </ul>
A etiqueta não é impressa corretamente.	<ul style="list-style-type: none"> <li>Retire a cassete de fita e volte a instalá-la, pressionando-a com firmeza até encaixar no devido lugar.</li> <li>Se a cabeça de impressão estiver suja, limpe-a com uma cotonete ou com a cassete de limpeza da cabeça de impressão opcional (TZe-CL6).</li> </ul>
A fita está encravada.	Se a fita estiver encravada, retire a cassete de fita, puxe a fita encravada para fora e corte-a. Certifique-se de que a extremidade da fita passa através da guia antes de reinstalar a cassete de fita.
A fita com tinta está separada do rolo de tinta.	Se a fita com tinta se tiver partido, substitua a cassete de fita. Caso contrário, deixe a fita sem a cortar, retire a cassete de fita e, em seguida, enrole a fita com tinta solta para dentro da bobina, como ilustrado na imagem.   1 Bobina
O equipamento para ao imprimir uma etiqueta.	<ul style="list-style-type: none"> <li>Substitua a cassete de fita se estiver visível fita com faixas, dado que isso indica que chegou ao fim da fita.</li> <li>Ligue diretamente o transformador de corrente ao equipamento ou carregue a bateria recarregável de iões de lítio.</li> </ul>
A etiqueta não é cortada automaticamente.	Verifique a definição da opção de corte. Para obter mais informações, consulte o <i>Manual do Utilizador</i> . Para cortar manualmente as etiquetas, prima o botão  (Alimentação e corte) para alimentar e cortar a fita.
Um erro de encravamento de fita não é eliminado, mesmo depois de seguir os passos de resolução de problemas.	Contacte o serviço de apoio ao cliente da Brother.
Quero fazer ajustes mais pormenorizados ao resultado de impressão.	É possível ajustar o comprimento e as margens na <b>[Ferramenta de definições da impressora]</b> . Para obter mais informações, consulte o <i>Manual do Utilizador</i> .

## Informações da versão

Problema	Solução
Não sei o número da versão do firmware do meu equipamento.	É possível confirmar o número da versão e outras informações sobre o firmware através do procedimento que se segue: 1 Seleccione [Definições] no ecrã inicial utilizando a tecla ↑, ↓, ← ou → e depois prima a tecla <b>OK</b> ou <b>Introduzir</b> . 2 Seleccione [Informações da versão] utilizando a tecla ↑ ou ↓ e depois prima a tecla <b>OK</b> ou <b>Introduzir</b> .  Além disso, também pode utilizar o procedimento que se segue. 1 Ligue o seu equipamento. 2 Prima sem soltar o botão  (Alimentação e corte) durante mais de 10 segundos para imprimir o relatório. Para obter mais informações, consulte o <i>Manual do Utilizador</i> .
Quero confirmar se estou a utilizar a versão mais recente do software.	Utilize o P-touch Update Software para confirmar se dispõe da versão mais recente. Consulte o <i>Manual do Utilizador</i> para obter mais informações sobre o P-touch Update Software.