



P-touch

D800W
Snabbguide
Svenska

Tack för att du har valt att köpa P-touch etikettskrivare modell D800W. Din nya D800W är en intuitiv och lättanvänd etikettskrivare som innehåller många funktioner med vars hjälp du kan skapa professionella etiketter med hög kvalitet. Handboken innehåller grundläggande rutiner för användning av etikettskrivaren. Läs igenom hela guiden innan du använder skrivaren och spara den för senare behov.

Om du vill hämta och installera skrivardrivrutiner och programvara går du till webbplatsen.

www.brother.com/inst

Mer information om hur du installerar drivrutinen och programvaran finns på *Skapa etiketter med en dator*.

Tillgängliga handböcker

När du hämtar installationsprogrammet från www.brother.com/inst och installerar det skapas mappen "Brother Manual" på datorns skrivbord och handböckerna sparas i mappen. Dessutom kan du hämta enskilda handböcker som du behöver från Brother support webbsida. Gå till Brother support webbsida på support.brother.com och hämta de övriga handböckerna genom att klicka på **Manualer** på din modellsida.

■ **Produktsäkerhetsguide**

I den här guiden hittar du säkerhetsinformation som det är viktigt att du läser innan du använder skrivaren.

■ **Snabbguide (den här guiden)**

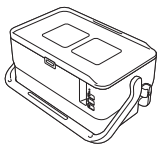
Här får du grundläggande information om skrivaren samt mer detaljerade felsökningstips.

■ **Bruksanvisning**

Den här bruksanvisningen, som inte medföljer skrivaren, hittar du på Brother support webbsida (support.brother.com). Här får du veta mer om skrivarens inställningar och funktioner, felsökningstips och underhållsinstruktioner.

Packa upp etikettskrivaren

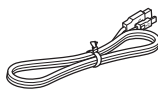
Innan du använder skrivaren ser du till att paketet innehåller följande:



P-touch etikettskrivare



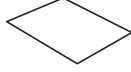
LCD-tangentbord



Kabel till LCD-tangentbord



Produktsäkerhetsguide



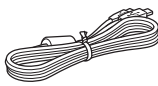
Snabbguide



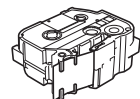
Nätadapter



Nätsladd



USB-kabel



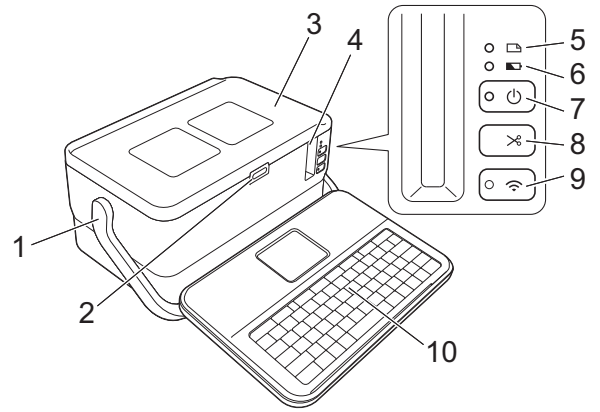
Tapekassett



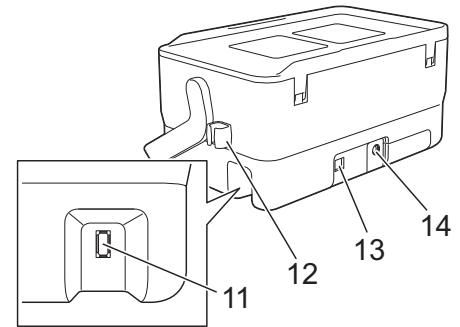
Knappcells batteri

Allmän beskrivning

Framsida

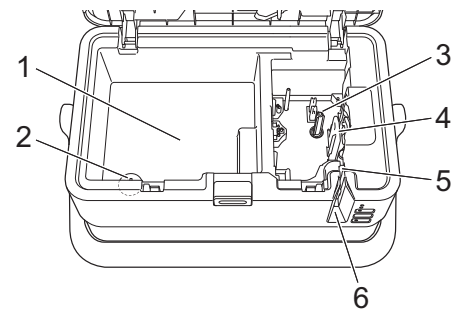


Baksida



- | | |
|-------------------------|---|
| 1 Handtag | 9 Wi-Fi-knapp |
| 2 Luckans öppningsknapp | 10 LCD-tangentbord |
| 3 Övre lucka | 11 Uttag till LCD-tangentbord |
| 4 Tapeutmatningsöppning | 12 Kabelhållare (kabelhållare till LCD-tangentbord) |
| 5 Etikettindikator | 13 USB-port |
| 6 Batteriindikator | 14 Nätadapteruttag |
| 7 Strömbrytare | |
| 8 Matar- och klippknapp | |

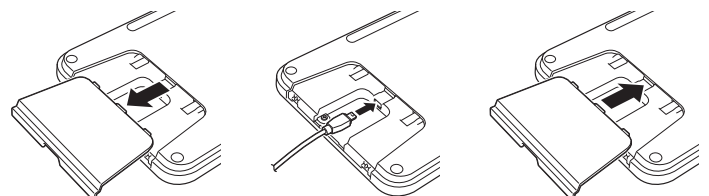
Insidan



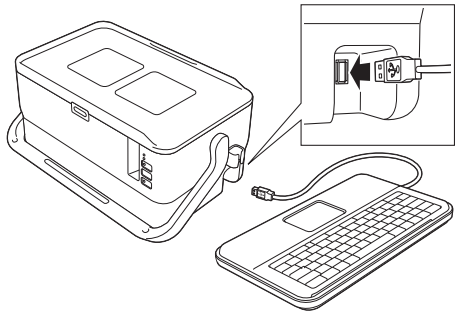
- | | |
|---|----------------------------------|
| 1 Tillbehörsutrymme
Här kan du förvara TZe-tapekassetter och nätadapter. | 2 Hållare för knappcells batteri |
| | 3 Tapekassettutrymme |
| | 4 Skrivhuvud |
| | 5 Enhet för tapeklippare |
| | 6 Tapeutmatningsöppning |

Montera LCD-tangentbordet

1. Ta bort luckan på LCD-tangentbordets undersida genom att skjuta den åt sidan och anslut sedan kabeln till LCD-tangentbordet. Installera luckan.

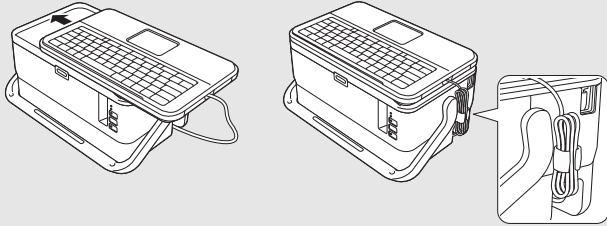


2. Anslut USB-kabeln på LCD-tangentbordet till uttaget på skrivarens sida.



OBS

- LCD-tangentbordet kan installeras på skrivaren genom att skjuta det på den övre luckan.
- När du ska förvara LCD-tangentbordet vänder du det upp och ned och för det på den övre luckan med LCD-skärmen nedåt. Då undviker du damm och smuts.
- Kabeln som blir över kan du lägga i kabelhållaren.



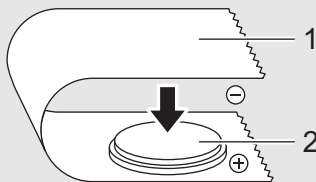
Installera knappcellsbatteriet

Med ett knappcellsbatteri får du tillräcklig reservförsörjning av ström för att behålla inställningarna för den interna klockan på LCD-tangentbordet. Batteriet kommer att förbrukas även om skrivaren inte används under lång tid.

VIKTIGT

- Kasserar batterier på korrekt insamlingsplats och inte i det vanliga hushållsavfallet. Se dessutom till att följa alla lokala bestämmelser.
- När du förvarar eller kasserar batteriet förhindrar du kortslutning genom att linda in det i t.ex. cellofantejp.

(Exempel på isolering av batteri)



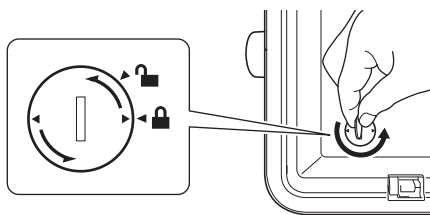
- 1 Cellofantape
- 2 Knappcellsbatteri

- Vi rekommenderar att du byter ut batteriet vartannat år.

1. Se till att skrivaren är avstängd.
2. Tryck på luckans öppningsknapp så öppnas den övre luckan.
3. Använd ett mynt eller liknande och vrid långsamt knappcellsbatteriets hölje i den riktning pilen visar tills det tar emot. Ta sedan bort höljet.

VIKTIGT

Höljet kan skadas om du vrider det längre än till stoppläget.

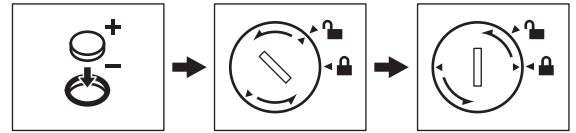


4. Installera batteriet.

VIKTIGT

Se till att du sätter i det nya batteriet med + och - vända åt rätt håll.

5. Sätt tillbaka höljet på dess ursprungliga plats. Installera knappcellsbatteriet genom att med ett mynt eller liknande långsamt vrida knappcellsbatteriets hölje i motsatt riktning mot vad pilen visar på batterihöljet tills det tar emot.



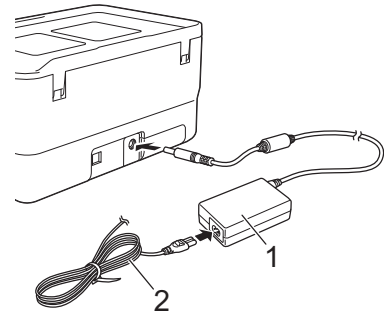
Mer information finns i *Bruksanvisningen*.

Ansluta till strömförsörjning

Nätadapter

Använd AD9100ESA (nätadapter) för den här etikettskrivaren. Anslut nätadaptern direkt till skrivaren.

1. Sätt i nätadaptersladdens kontakt i nätadapteruttaget märkt DC IN 24 V på skrivaren.
2. Sätt i nätsladden i nätadaptern.



- 1 Nätadapter
- 2 Nätsladd

3. Sätt i strömkontakten i ett standardeluttag.

VIKTIGT

- Stäng av etikettskrivaren innan du kopplar ifrån nätadaptern.
- Dra inte i eller böj nätadaptersladden eller nätsladden.
- Efter att strömkontakten är isatt i eluttaget kan det ta några sekunder innan strömbrytaren aktiveras.

OBS

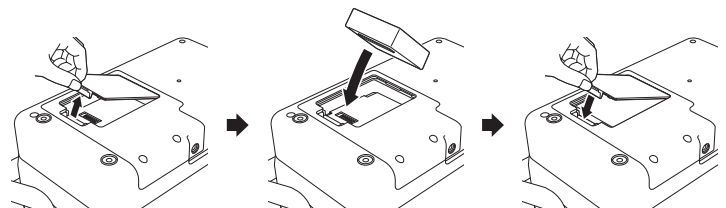
Om du vill skydda och säkerhetskopiera etikettskrivarens minne när du dragit ur kontakten rekommenderar vi att du har laddningsbara litiumjonbatterier (PA-BT-4000LI) installerade i skrivaren.

Använda det uppladdningsbara litiumjonbatteriet (tillbehör)

Montera batterifacket (PA-BB-003) till etikettskrivaren. Mer information om hur du monterar batterifacket finns i bruksanvisningen till batterifacket.

■ Installera det uppladdningsbara litiumjonbatteriet

1. Tryck på och håll ner strömbrytaren så att skrivaren stängs av.
2. Öppna batteriluckan på skrivarens undersida.
3. Sätt i batteriet i batteriutrymmet.
4. Stäng batteriluckan.





■ Ta ut det uppladdningsbara litiumjonbatteriet

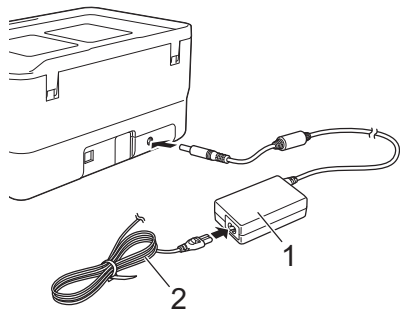
Tryck på och håll ner strömbrytaren så att skrivaren stängs av. Ta bort batteriluckan och batteriet och sätt sedan tillbaka batteriluckan.

Ladda det uppladdningsbara litiumjonbatteriet

OBS

- Ladda batteriet fullt innan du använder det.
- Det kan ta upp till tre timmar att ladda batteriet helt.

1. Kontrollera att batteriet är installerat i skrivaren.
2. Anslut skrivaren till ett eluttag med nätadaptern och nätsladden.
Om skrivaren är avstängd trycker du på strömbrytaren  så att skrivaren slås på.
Batteriindikatorn  tänds under laddning och släcks när batteriet är fulladdat.



- 1 Nätadapter
2 Nätsladd



OBS

Om laddningen inte är klar avbryts den om du använder skrivaren för att skriva ut, mata eller utföra någon annan funktion men startar automatiskt igen när du är klar.

Avbryta laddningen av det uppladdningsbara litiumjonbatteriet

Avbryt laddningen av batteriet genom att koppla bort nätadaptern.

Anmärkningar om användning av det uppladdningsbara litiumjonbatteriet

- Ladda batteriet fullt innan du använder det. Använd det inte innan det laddats helt.
- Batteriet ska laddas vid omgivningstemperaturer inom 0 till 40 °C, annars laddas inte batteriet och batteriindikatorn  släcks inte. Om laddningen avbryts på grund av att omgivningstemperaturen är för hög eller för låg ställer du skrivaren på en plats där temperaturen är mellan 0 och 40 °C och försöker ladda igen.
- Om du använder skrivaren för att skriva ut, mata eller utföra någon annan funktion när både batteriet är isatt och nätadaptern är ansluten kan batteriindikatorn  stängas av och laddningen avbrytas även om batteriet inte är fulladdat.

Egenskaper hos uppladdningsbara litiumjonbatterier

Tänk på följande så fungerar batterierna bäst och håller längre.

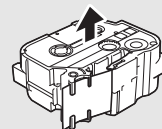
- Undvik att använda eller förvara batteriet på platser där det utsätts för mycket höga eller låga temperaturer eftersom det då laddas ur snabbare. Det kan hända om du använder ett uppladdningsbart litiumjonbatteri när det är mycket laddat (90 % eller mer) på en plats där det utsätts för höga temperaturer.
- Ta ut batteriet om du inte använder skrivaren under en längre tid.
- Förvara ett batteri med mindre än 50 % laddning på en sval och torr plats utan direkt solljus.
- Ladda om batteriet var sjätte månad om det förvaras under längre perioder.
- Vissa delar av skrivaren kan bli varma medan litiumjonbatteriet laddas. Det här är normalt och innebär inte att det är fel på skrivaren. Men om skrivaren blir mycket het bör du sluta använda den.

Sätta i en tapekassett

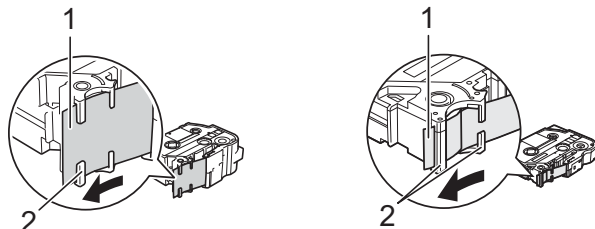
TZe-tapekassetter, FLe-etikettkassetter och HSe-slangkassetter kan användas i etikettskrivaren.

VIKTIGT

Om den nya tapekassetten har ett transportskydd i papp ska du se till att ta bort det innan du sätter i kassetten.

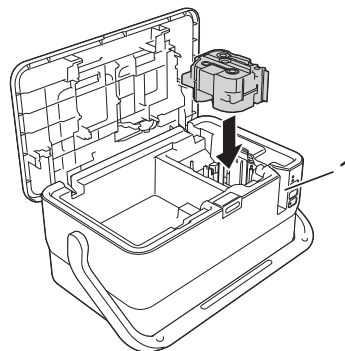


1. Kontrollera att tapeändan inte är böjd och att den kommer fram genom tapens styrskena. Om den inte kommer igenom matar du den igenom tapens styrskena som bilden visar.



- 1 Tapeände
2 Tapestyrskena (formen kan variera beroende på tapebredden)

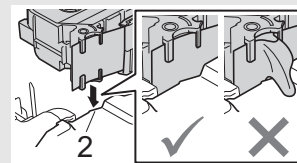
2. Tryck på luckans öppningsknapp så öppnas den övre luckan.
3. Sätt i tapekassetten i tapekassettrummet med tapeändan mot apparatens tapeutmatningsöppning och tryck sedan med ett jämnt tryck tills tapekassetten är installerad på rätt sätt.



1 Tapeutmatningsöppning

VIKTIGT

- När du sätter i tapekassetten ska du se till att tape och färgband inte fastnar på skrivhuvudet.
- Se till att det inte finns något slack i tapen och sätt sedan försiktigt i tapekassetten. Om det finns slack i tapen kommer den att fastna i den utstickande delen (2) när kassetten sätts i och då vikas eller skrynklas, vilket kan leda till att tapen fastnar. Åtgärda slack med hjälp av bilden i steg 1 och dra ut tapen ur tapestyrskenan.
- När du tar bort tapekassetten ska du se till att tape inte fastnar på den utstickande delen (2).



4. Stäng den övre luckan.

VIKTIGT

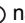
- **Dra inte i etiketten som matas ut ur tapeutmatningsöppningen.** Då matas färgbandet ut tillsammans med tapen. Tapen kanske inte längre fungerar när färgbandet matats ut.
- Lagra tapekassetterna på en sval, mörk plats, på avstånd från direkt solljus och höga temperaturer, hög luftfuktighet eller damm. Använd tapekassetten så snart som möjligt efter att du öppnat det förseglade paketet.

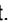
OBS

Tape med extra stark vidhäftningsförmåga:



- För ytor som är grova eller har mycket struktur rekommenderar vi extra stark självhäftande tape.

Slå på/av strömmen

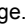
På: Tryck på strömbrytaren  när du vill slå på etikettskrivaren.

Strömindikatorn  lyser grönt.


OBS

Om det är första gången du slår på skrivaren visas skärmen för språkval. Välj ett språk genom att använda tangenten  eller . Språkinställningen kan även ändras senare. (Se *Ställa in språk och enhet*.)

Av: Tryck på och håll ner strömbrytaren  så att skrivaren stängs av.

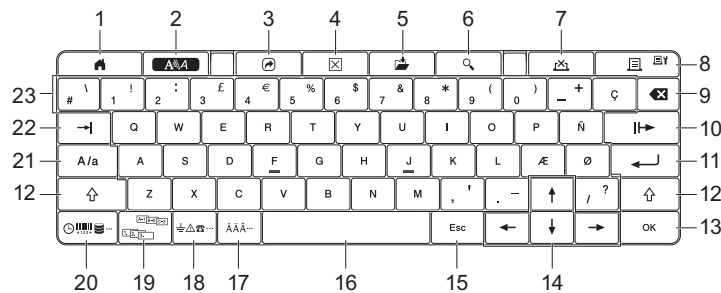
Strömindikatorn  lyser orange.





VIKTIGT

När du stänger av skrivaren ska du INTE ta ut batteriet eller koppla bort nätadaptern förrän strömindikatorn  stängs av.

Beskrivning av LCD-tangentbord

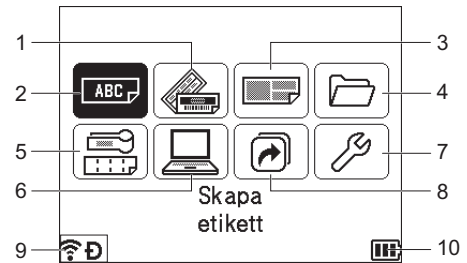
Tangentnamn och funktioner



- Hemma**
Går tillbaka till startsidan där du kan välja en meny.
- Format**
Ställer in tecken och attribut.
- Program**
Öppnar ett registrerat program.
- Transp.**
Tar bort all inmatad text eller all text och alla aktuella inställningar.
- Spara**
Sparar skapade data i filminnet.
- Förhandsvisa**
Visar en bild av etiketten som ska skrivas ut i angiven layout.
- Avbryt**
Tar bort utskriften.
- Skriv ut/Utskriftsalternativ**
 - Skriver ut aktuell data på tape.
 - Skriver ut flera kopior eller ändrar utskriftsinställningarna när du använder den tillsammans med **Skift-tangenten**.
- Backsteg**
Tar bort tecknet till vänster om markören.
- Nästa**
Skapar nästa sida.
- Enter**
Lägger till en ny rad när du matar in text.
Väljer det alternativet.
- Skift**
Anger versaler eller symboler när du använder den tillsammans med bokstavs- eller sifvertangenterna.
- OK**
Väljer det alternativet.
- Markör** (   )
Flyttar markören i pilens riktning.
- Esc (Escape)**
Avbryter det nuvarande kommandot och visar på nytt datainmatningsfönstret eller föregående steg.
- Mellanslag**
 - Infogar ett tomrum.
 - Återställer en inställning till standardvärdet.
- Accent**
Väljer och anger ett accenttecken.
- Symbol**
Väljer och anger en symbol från en lista över tillgängliga symboler.
- Serialisera**
Anger serialiserade siffror.
- Infoga**
Infogar en tidsstämpel, streckkod, databas eller överförd symbol.
- Skiftläs**
Slår på och av skiftläset.
- Tabb**
Infogar en tab.
- Tecken**
 - Anger bokstäver eller siffror.
 - Anger versaler eller symboler när du använder den tillsammans med tangenterna **Skiftläs** eller **Skift**.

LCD-display






Startsida



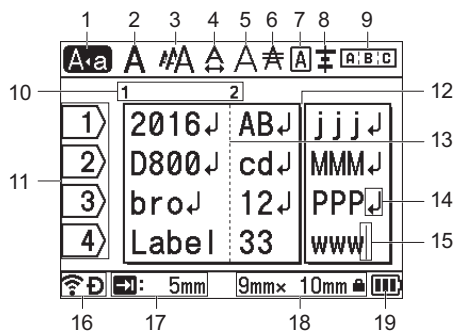
- Autoformat (Mallar)**
Anger etikettformatet bland 35 mallar.
- Skapa etikett**
Visar skärmen där du skapar etiketter.
- Autoformat (Blockutformningar)**
Anger etikettformatet bland 32 blocklayouts.
- Arkiv**
Hämtar data som du har sparat i filminnet.
- Kabeletikett**
Anger etiketttyp bland följande sju typer: Frontpanel/Kabellindning/Kabelflagga/Anslutningspanel/Kopplingspanel/Stansad flagga/Inverterad etikett.
- Överförd mall**
Hämtar data som överförs från en dator.
- Inställningar**
Anger olika inställningar för skrivaren.
- Registrera programmerbar funktion**
Registrerar, tar bort och byter namn på program.
- Trådlös anslutning**
Den vänstra ikonen visar Wi-Fi®-anslutningens status och den högra ikonen visar Wireless Direct-anslutningens status.

	Ansluten i Wi-Fi-läge
	Frånkopplad i Wi-Fi-läge
	Ansluten/frånkopplad i Direktläge
	Ansluter med inställningsguiden
(Blinkar)	
(Av)	Trådlös anslutning Av

- Batterinivå**
Visar återstående batterinivå. Visas endast när du använder litiumjonbatteriet.

	- Hel		- Låg		- Laddar
	- Halv		- Tom		

■ Skärm för att skapa etiketter



- Skiftläs**
Indikerar att skiftläs är på.
- Stil**
Visar nuvarande inställningar för teckensnitt (2), teckenstorlek (3), teckenbredd (4), teckenstil (5), rad (6), ram (7) och justering (8).
- Layout**
Visar inställningar för orientering, layout, avgränsare, omvänd och upprepad text. Vilka objekt som visas skiljer sig beroende på vilken etiketttyp du väljer.
- Blocknummer**
Visar blocknumret.
- Radnummer**
Visar radnumret i etikettlayouten.
- Sidavgränsarlinje**
Visar slutet på en sida och början på nästa.
- Blockavgränsarlinje**
Visar slutet på ett block.
- Enter/Retursymbol**
Visar slutet av en textrad.
- Markör**
Visar den nuvarande datainmatningspositionen. Tecken matas in till vänster om markören.
- Trådlös anslutning**
Visar det trådlösa nätverkets nuvarande status. Se *Trådlös anslutning* i avsnittet Startside.
- Inställning av tabblängd**
Visar angiven tabblängd.
- Tapestorlek**
Visar tapestorlek enligt nedan för den text som matas in: Tapebredd × Etikettlängd. Om etikettlängden har angivits visas även till höger om tapestorleken.
- Batterinivå**
Visar återstående batterinivå. Visas endast när du använder litiumjonbatteriet. Se *Batterinivå* i avsnittet Startside.

Mata tape

VIKTIGT

- Se till att mata tapen så att inte den och färgbandet sitter löst efter att du har satt i tepekassetten.
- Dra inte i etiketten som matas ut ur tapeutmatningsöppningen.** Då matas färgbandet ut tillsammans med tapen. Tapen kanske inte längre fungerar när färgbandet matats ut.
- Blockera inte tapeutmatningsöppningen under utskrift eller vid matning av tape. Detta leder till att tapen fastnar.

Matning & klipp

Med funktionen Matning & klipp matas ca 22,3 mm tom tape som sedan klippas av.

- Tryck på Matar- och klippknappen.
[Matning & klipp?] visas på LCD-skärmen.
- Välj [Matning & klipp?] genom att använda tangenten ↑ eller ↓ och tryck sedan på tangenten **OK** eller **Enter**. Meddelandet [Matar band... vänta] visas medan tapen matas och sedan klippas den av.

OBS

Om du vill avsluta eller avbryta den här funktionen trycker du på **Esc**-tangenten.

Endast matning

Den här funktionen matar ut tapen ca 22,3 mm så att du får en tom etikett som sticker ut ur tepekassetten. Åtgärden rekommenderas vid användning av tygtape som ska klippas med sax.

- Tryck på Matar- och klippknappen.
[Matning & klipp?] visas på LCD-skärmen.
- Välj [Endast matning] genom att använda tangenten ↑ eller ↓ och tryck sedan på tangenten **OK** eller **Enter**. Meddelandet [Matar band... vänta] visas medan tapen matas.

OBS

Om du vill avsluta eller avbryta den här funktionen trycker du på **Esc**-tangenten.

Ställa in språk och enhet

Språk

- Välj [Settings] (Inställningar) i Startsidan genom att använda tangenten ↑, ↓, ← eller → och tryck sedan på tangenten **OK** eller **Enter**.
- Välj [Language] (Språk) genom att använda tangenten ↑ eller ↓ och tryck sedan på tangenten **OK** eller **Enter**.
- Välj ett språk för menykommandon och meddelanden som visas på LCD-skärmen genom att använda tangenten ↑ eller ↓.
Du kan välja mellan följande språk: [Čeština], [Dansk], [Deutsch], [English], [Español], [Français], [Hrvatski], [Italiano], [Magyar], [Nederlands], [Norsk], [Polski], [Português], [Português (Brasil)], [Română], [Slovenski], [Slovenský], [Suomi], [Svenska] och [Türkçe].
- Tryck på **OK** eller **Enter**.

OBS

Gå tillbaka till föregående steg genom att trycka på **Esc**-tangenten .

Enhet

- Välj [Inställningar] i Startsidan genom att använda tangenten ↑, ↓, ← eller → och tryck sedan på tangenten **OK** eller **Enter**.
- Välj [Enhet] genom att använda tangenten ↑ eller ↓ och tryck sedan på tangenten **OK** eller **Enter**.
- Välj en enhet för mått som visas på LCD-skärmen genom att använda tangenten ↑ eller ↓. Du kan välja antingen [tum] eller [mm].
- Tryck på **OK** eller **Enter**.

OBS

Standardinställningen är [mm].

Gå tillbaka till föregående steg genom att trycka på **Esc**-tangenten .

Justera LCD-inställningarna

LCD-kontrast

Du kan ändra LCD-skärmens kontrastinställning till en av fem nivåer (+2, +1, 0, -1 eller -2) så att skärmen blir mer lättläst. Standardinställningen är 0.

- Välj [Inställningar] i Startsidan genom att använda tangenten ↑, ↓, ← eller → och tryck sedan på tangenten **OK** eller **Enter**.
- Välj [LCD-kontrast] genom att använda tangenten ↑ eller ↓ och tryck sedan på tangenten **OK** eller **Enter**.
- Ställ in värdet genom att använda tangenten ↑ eller ↓ och tryck sedan på tangenten **OK** eller **Enter**.

OBS

- Gå tillbaka till föregående steg genom att trycka på **Esc**-tangenten.
- Om du trycker på tangenten **Mellanslag** i kontrastinställningsfönstret ställs kontrasten in till standardvärdet "0".

Bakgrundsbelysning

Du kan ändra inställningen för bakgrundsbelysning till antingen På eller Av. Skärmen är lättare att se med bakgrundsbelysningen tänd. Standardinställningen är "På".

- Välj [Inställningar] i Startsidan genom att använda tangenten ↑, ↓, ← eller → och tryck sedan på tangenten **OK** eller **Enter**.
- Välj [Bakgrundsbelysning] genom att använda tangenten ↑ eller ↓ och tryck sedan på tangenten **OK** eller **Enter**.
- Välj [På] eller [Av] genom att använda tangenten ↑ eller ↓ och tryck sedan på tangenten **OK** eller **Enter**.

OBS


- Du kan spara ström genom att stänga av bakgrundsbelysningen.
- Bakgrundsbelysningen stängs av automatiskt. Tryck på valfri tangent om du vill slå på bakgrundsbelysningen igen.


Bakgrundsbelysningen stängs av under utskrift. Bakgrundsbelysningen aktiveras vid dataöverföring.

LED-indikatorer

Indikatorerna anger skrivarens status genom att lysa och blinka. Symbolerna i det här avsnittet förklarar vad de olika indikatorernas färger och mönster betyder:


 = Indikatorn lysar med fast sken

 = Indikatorn blinkar











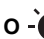







 = Indikatorn kan vara av, lysa eller blinka i någon färg

(Av) = Indikatorn är avstängd




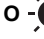







G = Grönt
O = Orange
R = Rött

Exempel:  = indikatorn blinkar grönt







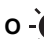






Etikett, Strömindikator

Etikett	Strömbrytare	Tillstånd
(Av)		Strömmen stängs av Övre luckan är öppen
(Av)	 (en gång i sekunden)	Data överförs
		Under avsvälning
 R	 R	Systemfel 1 Systemfel 2 Systemfel 3
 G		Återställ läge (när läget börjar)
 G		Återställ läge (när du trycker på knappen 2/4/6 gånger)
 O	 O	När den blinkar växelvis: Fel på kniv När den blinkar samtidigt: För hög temperatur
 (en gång i sekunden) R		Fel media
 (två gånger var 1,8 sekund) R	 G	Ingen kassett Fel tape eller inkompatibel tape Mediefel
 O	 G	Övre lucka öppen under utskrift

Batteriindikator

Batteri	Strömbrytare	Tillstånd
(Av)		Uppladdningsbart batteri: fullt
		Laddar
 (en gång var 4:e sekund) O		Uppladdningsbart batteri: halvt
 (två gånger var 4:e sekund) O		Uppladdningsbart batteri: lågt
 R	 R	Fel på det uppladdningsbara batteriet
 R	 G	Uppladdningsbart batteri: tomt

Wi-Fi-indikator

Wi-Fi	Strömbrytare	Tillstånd
 R		Ingen tillgänglig WPS-åtkomstpunkt hittades
 R		Anslutning till WPS-åtkomstpunkten misslyckades
 (två gånger var 1,8 sekund) R		Felaktiga säkerhetsinställningar
 (två gånger var 1,8 sekund) O		Ingen tillgänglig WPS-åtkomstpunkt hittades
 G		Wi-Fi på, ej ansluten
 G		Wi-Fi på, ansluten
(Av)		Wi-Fi av

Produktspecifikationer

Modellnamn	D800W
Storlek	
Mått	Ca 338 mm (B) × 188 mm (D) × 173 mm (H) (inklusive LCD-tangentbord)
Vikt	Ca 3,3 kg (inklusive LCD-tangentbord)
Utskrift	
Metod	Värmeöverföring
Tapekassett	<ul style="list-style-type: none"> Brothers TZe-tapekassett (3,5 mm, 6 mm, 9 mm, 12 mm, 18 mm, 24 mm, 36 mm i bredd) Brothers FLe-etikettkassett (21 mm × 45 mm) Brothers HSE-slangkassett (5,8 mm, 8,8 mm, 11,7 mm, 17,7 mm och 23,6 mm i bredd)
Gränssnitt	
USB	2.0 (Full Speed) (kringutrustning)
Wi-Fi	<ul style="list-style-type: none"> Wireless Direct: IEEE 802.11n Ad-hoc-läge: IEEE 802.11b Infrastruktur-läge: IEEE 802.11b/g/n WPS 2.0
Omgivning	
Driftstemperatur/ fuktighet	I drift: mellan 10 och 35 °C/ mellan 20 och 80 % maximal våttemperatur: 27 °C

Brothers supportwebbplats

Besök vår supportwebbplats på support.brother.com.

Där finns följande information:

- Programvaruhämtningar
- Handböcker/Dokument
- Vanliga frågor (felsökning och tips om att använda skrivaren)
- Information om förbrukningsmaterial
- Information om senaste operativsystemskompatibilitet

Innehållet på den här webbplatsen kan ändras utan föregående meddelande.

Skapa en etikett

Med etikettskrivarens LCD-tangentbord kan du skapa och skriva ut data för etiketter. Eftersom maskinen är bärbar kan du använda den som en enstaka enhet utan att behöva oroa dig för låg signalstyrka eller att ansluta till andra enheter. Den kan användas när som helst och var som helst.

1. KOMMA IGÅNG	Referens
Förbereda skrivaren.	<i>Snabbguide</i> (den här guiden)
2. SKAPA EN ETIKETT	Referens
Etiketterna skapar du med skärmen för att skapa etiketter. Öppna skärmen där du skapar etiketter genom att välja [Skapa etikett] i Startsidan.	
Välja autoformat. Välja etiketttyp.	<i>Bruksanvisning</i>
Redigera etiketter: <ul style="list-style-type: none">• Mata in och redigera text.• Mata in symboler, accenttecken, tidsstämplar och serialiserad text.• Skapa en streckkodsetikett.	Obs! Förutom textinmatning har skrivaren många olika formateringsalternativ.
3. ETIKETTUTSKRIFT	Referens
Välja klippalternativ.	<i>Bruksanvisning</i>
Justera etikettlängden.	Obs!
Skriva ut etiketten.	Före utskrift kan du kontrollera din etiketts layout med hjälp av förhandsvisningsfunktionen.

Skapa etiketter med en mobil enhet

Etikettskrivaren kan användas som en fristående skrivare eller anslutas till en mobil enhet och användas med Brother-programmen för att skapa etiketter och skriva ut direkt från din mobila enhet.

Skriv ut etiketter från din mobila enhet genom att installera Brother-programmen på den mobila enheten och sedan ansluta skrivaren till den mobila enheten.

För mer information om tillgängliga mobilapplikationer för din skrivare, besök support.brother.com/g/d/f5f9.



■ Ansluta skrivaren till en mobil enhet

1. Slå på skrivaren och tryck på och håll ner Wi-Fi-knappen tills Wi-Fi-indikatorn lyser grönt.
2. Aktivera Wi-Fi-funktionen på din Apple iPhone-/iPad-/iPod touch- eller Android™-enhet.
3. Starta programmet på din Apple iPhone-/iPad-/iPod touch- eller Android™-enhet, och välj sedan skrivaren som skrivare i programmet. Välj "PT-D800W" eller "DIRECT-*****_PT-D800W".
"*****" är de sista fem siffrorna i produktens serienummer.
Du hittar serienumeretiketten på skrivarens undersida.
När lösenordet (nätverksnyckeln) efterfrågas skriver du "00000000".

Skapa etiketter med en dator

OBS

Genom att installera P-touch-programvara och skrivardrivrutinen kan du använda skrivaren med datorn.

Hämta installationsprogrammet från www.brother.com/inst.

Om du ska skapa mer komplexa etiketter ansluter du skrivaren till en dator och använder den med programvaran P-touch Editor eller Cable Label Tool. Mer information finns i *Bruksanvisningen*.

Tillgängliga program	Funktioner	Dator	Anslutning
P-touch Editor 	Designa och skriv ut egna etiketter med inbyggda ritverktyg, text i olika typsnitt och stilar, importerade grafiska bilder och streckkoder.	Windows/Mac	Wi-Fi/USB
Cable Label Tool 	Skapa och skriv ut etiketter för kablar, anslutningspaneler, frontpaneler, elektrisk utrustning med mera.	Windows	

Installera programvaran och skrivardrivrutinen på datorn

Om du ska skriva ut från en Windows-dator eller Mac installerar du skrivardrivrutinen, P-touch Editor och andra program på datorn.

1. Gå till webbplatsen (www.brother.com/inst) och hämta installationsprogrammet för programvaran och handböckerna.
2. Dubbelklicka på den hämtade EXE-filen och följ anvisningarna på skärmen för att fortsätta med installationen.

OBS

Om du vill ansluta skrivaren till en dator med trådlös anslutning:

- Vi rekommenderar att du konfigurerar de trådlösa nätverksinställningarna när du installerar programvaran. Du kan ändra inställningarna senare med hjälp av [Inställningar] i Startsidan eller Verktøyet för skrivarinställning. Mer information finns i *Bruksanvisningen*.
- Vi rekommenderar att du installerar programvaran på en dator som är trådlöst ansluten till nätverket och konfigurerar skrivaren med en USB-kabel.
- Se till att i förväg ha det trådlösa nätverkets SSID (nätverksnamn) och lösenord (nätverksnyckel).
- Om den trådlösa åtkomstpunkten/routern har stöd för WPS konfigurerar du snabbt de trådlösa nätverksinställningarna med en knapptryckning för WPS (Wi-Fi Protected Setup).

3. Stäng dialogrutan när installationen är klar.

Ansluta skrivaren till en dator

Anslut skrivaren till en Windows-dator eller Mac via en USB-kabel eller trådlöst LAN. Mer information finns i *Bruksanvisningen*.

■ Ansluta med USB

1. Anslut skrivarens änden på USB-kabeln till USB-porten på skrivarens sida.
2. Anslut den andra änden av USB-kabeln till USB-porten på datorn.
3. Slå på skrivaren.

■ Ansluta med Wi-Fi

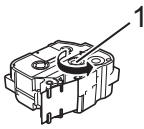

1. Slå på skrivaren.
2. Slå på Wi-Fi-funktionen genom att trycka på och håll ner skrivarens Wi-Fi-knapp i en sekund. Wi-Fi-indikatorn börjar blinka grönt en gång var tredje sekund.
 - Ad hoc-läge
När du har installerat skrivardrivrutinen och andra program på datorn ställer du in Ad-Hoc-läget med hjälp av datorns Verktøyet för skrivarinställning. (Se *Bruksanvisningen*.)

Felsökning


LCD-problem

Problem	Lösning
Skärmen är låst eller skrivaren svarar inte normalt.	Återställ det interna minnet till fabriksinställningarna. Mer information finns i <i>Bruksanvisningen</i> . Om det inte hjälper att återställa skrivaren kopplar du ur nätadaptern och tar ut batterierna i mer än 10 minuter.
Skärmen är tom även sedan strömmen slagits till. Power-indikatorn lyser inte.	Skrivaren får ingen ström. Om du använder nätström ser du till att nätadaptern är ansluten till skrivaren och ett eluttag på rätt sätt. Om du använder ett uppladdningsbart litiumjonbatteri ser du till att det är korrekt installerat i skrivaren och helt laddat.
LCD-skärmens meddelanden visas på ett utländskt språk.	Information om hur du väljer önskat språk finns i guidens <i>Ställa in språk och enhet</i> .

Utskriftsproblem

Problem	Lösning
Etiketten skrivs inte ut.	<ul style="list-style-type: none"> Kontrollera att texten matats in och att tapekassetten är installerad på rätt sätt, med tillräckligt mycket tape kvar. Om tapen är böjd klipper du av den böjda delen och matar tapen genom utmatningsöppningen. Om du skriver ut från en dator eller mobil enhet ser du till att datorn eller den mobila enheten är korrekt anslutna till skrivaren.
Etiketten skrivs inte ut på rätt sätt.	<ul style="list-style-type: none"> Ta bort tapekassetten och installera den igen genom att trycka ner ordentligt tills den läses på plats. Om skrivhuvudet är smutsigt rengör du det med en bomullstopps eller rengöringskassetten för skrivhuvudet (TZe-CL6) som finns som tillbehör.
Tapen har fastnat.	Om tapen har fastnat tar du bort tapekassetten, drar sedan ut tapen som fastnat och klipper av den. Kontrollera att tapeändan kommer fram igenom styrskenan innan du sätter tillbaka tapekassetten.
Färgbandet separeras från färgvalsen.	Om färgbandet är trasigt ska du byta ut tapekassetten. Annars lämnar du tapen oklippt, tar bort tapekassetten och lindar sedan upp det lösa färgbandet på spolen enligt bilden. <div style="text-align: center;">  <p>1 Spole</p> </div>
Skrivaren stoppar under utskrift av en etikett.	<ul style="list-style-type: none"> Byt tapekassett om det finns ränder på tapen, eftersom detta indikerar att du har nått slutet av tapen. Anslut nätadaptern direkt till skrivaren eller ladda det uppladdningsbara litiumjonbatteriet.
Etiketten skärs inte av automatiskt.	Markera inställningen Klipp-alt. Mer information finns i <i>Bruksanvisningen</i> . Skär etiketterna manuellt genom att trycka på  Matar- och klippknappen.
Tape har fastnat och problemet kvarstår trots att du har följt felsökningsstegen.	Kontakta Brothers kundtjänst.
Jag vill göra finjusteringar i utskriftsresultatet.	Längden och marginalerna kan justeras i [Verktyget för skrivarinställning] . Mer information finns i <i>Bruksanvisningen</i> .

Versionsinformation

Problem	Lösning
Jag kan inte versionsnumret för firmware för skrivaren.	Du kan kontrollera versionsnumret och annan information om firmware med följande metod. <ol style="list-style-type: none"> Välj [<i>Inställningar</i>] i Startsidan genom att använda tangenten ↑, ↓, ← eller → och tryck sedan på tangenten OK eller Enter. Välj [<i>Versionsinformation</i>] genom att använda tangenten ↑ eller ↓ och tryck sedan på tangenten OK eller Enter. Du kan även göra som följer. <ol style="list-style-type: none"> Slå på skrivaren. Skriv ut rapporten genom att trycka på och hålla ner matar- och klippknappen  i mer än 10 sekunder. Mer information finns i <i>Bruksanvisningen</i>.
Jag vill kontrollera att jag använder den senaste programvarversionen.	Med P-touch Update Software kan du se om du har den senaste versionen. Mer information om P-touch Update Software finns i <i>Bruksanvisningen</i> .