

**brother**

**M**  
**TAPE**

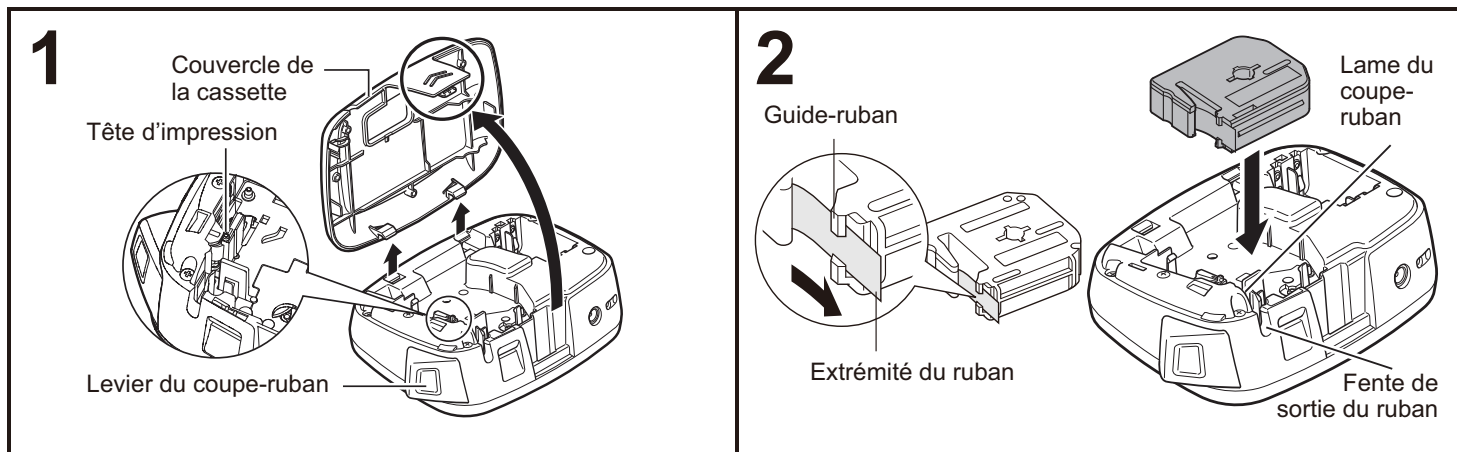
*F-touch*

*M95*

**Guide de l'utilisateur**

**Français**

## Installation de l'alimentation et de la cassette à ruban



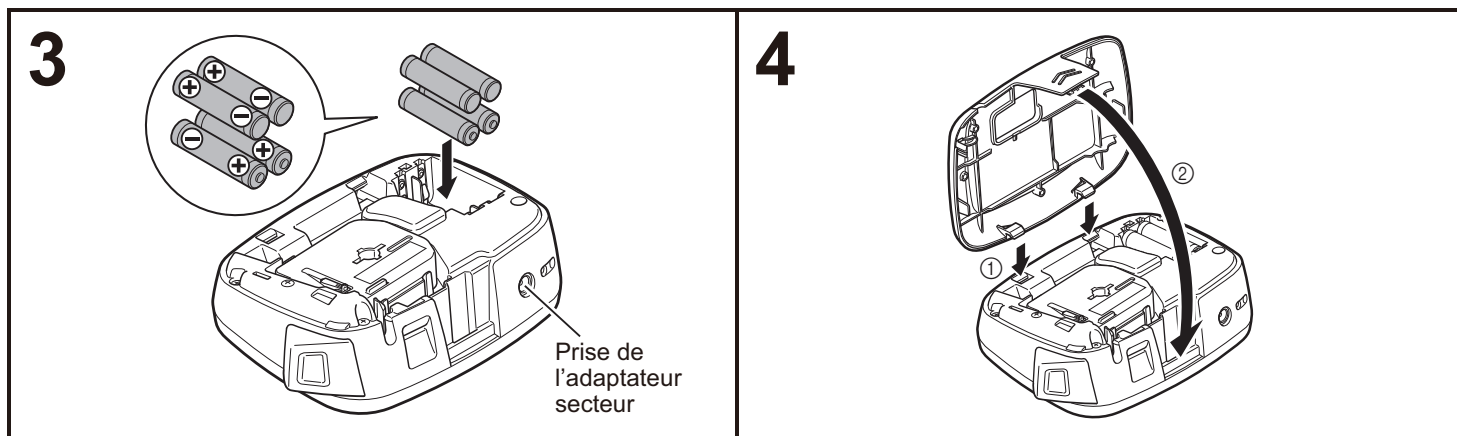
### 1 Retirez le couvercle de la cassette en appuyant sur la zone entourée.

Si une cassette à ruban est déjà installée, ôtez-la en la tirant vers le haut. Si des piles sont déjà installées, retirez-les également.

- Assurez-vous que l'appareil est bien éteint lorsque vous remplacez les piles ou les cassettes à ruban.

### 2 Insérez une cassette à ruban en veillant à ce qu'elle s'enclenche bien.

- Assurez-vous que l'extrémité du ruban avance sous le guide-ruban.
- Utilisez exclusivement des rubans Brother M avec l'étiqueteuse P-touch.



### 3 Insérez quatre nouvelles piles alcalines AAA (LR03), en veillant à ce que les pôles positif et négatif soient correctement orientés.

- Remplacez toujours en même temps les quatre piles par des piles neuves.
- Pour obtenir des informations détaillées sur l'adaptateur secteur facultatif (AD-24ES), consultez la section « Utilisation de l'adaptateur secteur facultatif ».

### 4 Insérez les deux crochets du bas du couvercle de la cassette dans les fentes de l'appareil (1), puis fermez bien le couvercle en veillant à ce qu'il s'enclenche (2).

Une fois la cassette installée, faites avancer le ruban (voir « Avance du ruban ») une fois, puis appuyez sur le levier du coupe-ruban pour couper le ruban.

## Utilisation de l'adaptateur secteur facultatif

- 1 Insérez le petit connecteur du cordon de l'adaptateur dans la prise correspondante, située sur le dessus de l'appareil.
- 2 Insérez la fiche d'alimentation dans la prise électrique standard la plus proche.

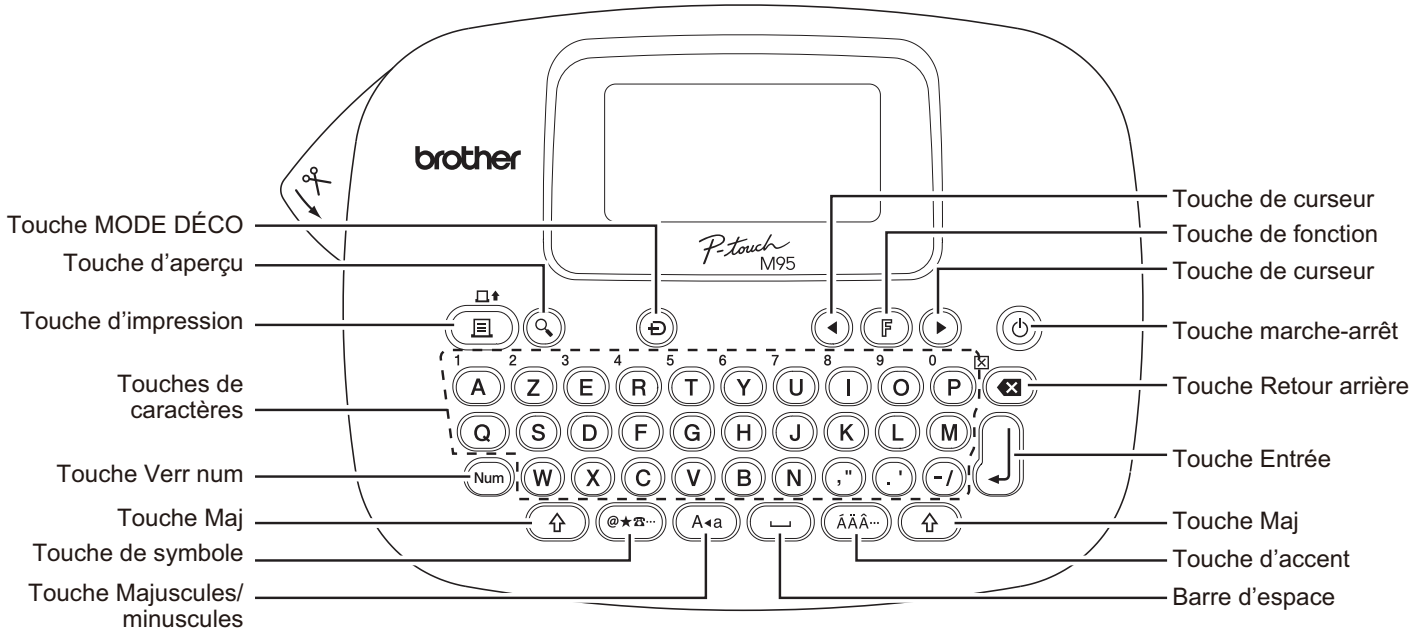
### REMARQUE

Pour préserver le contenu de la mémoire, nous vous recommandons d'utiliser des piles alcalines AAA (LR03) conjointement à l'adaptateur secteur.

# Clavier

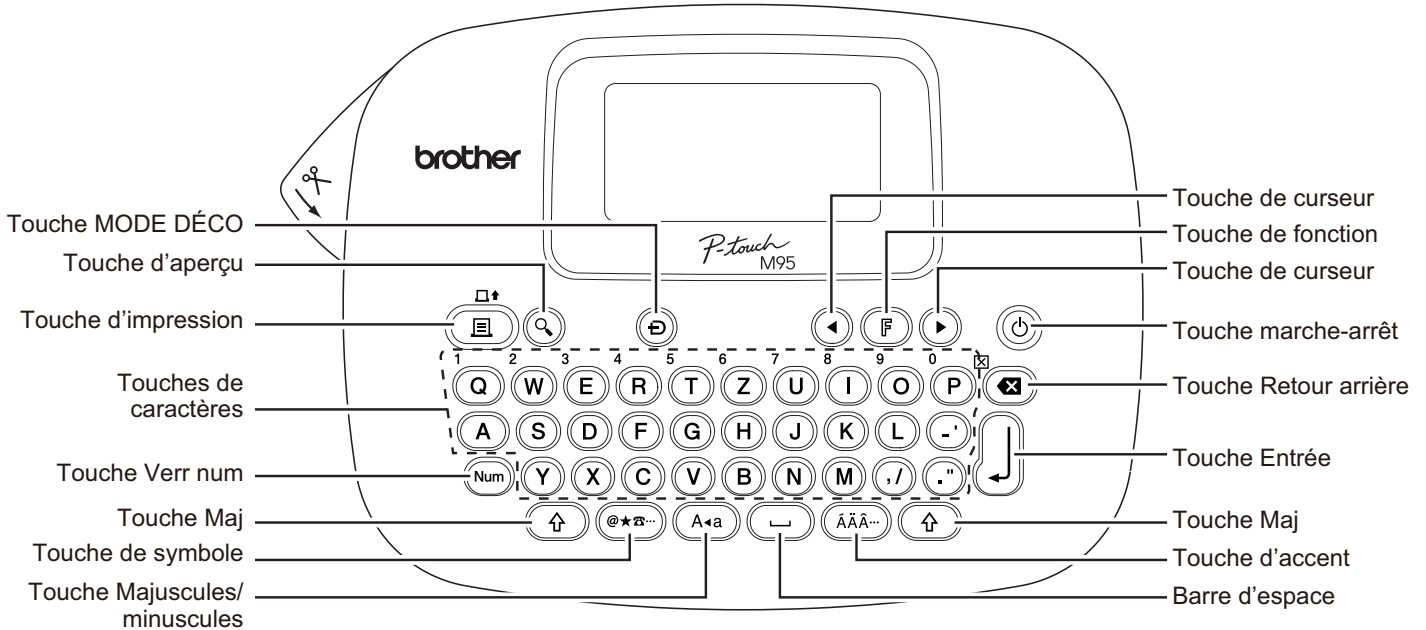
## ► Pour la France, Belgique

La langue par défaut est « anglais ».

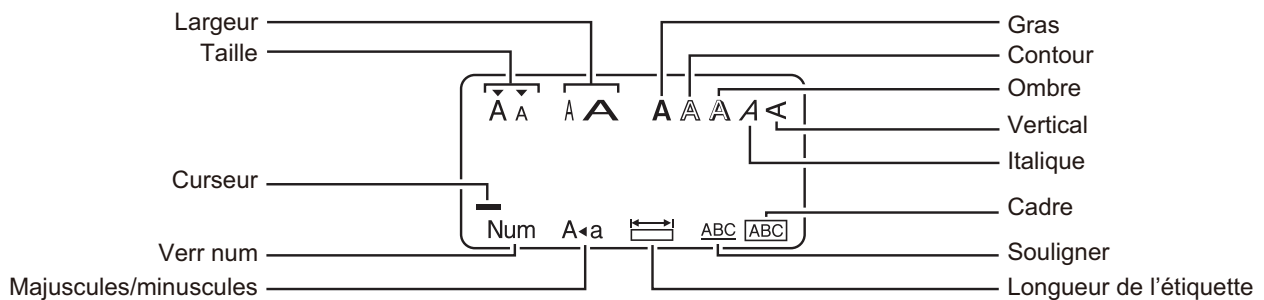


## ► Pour la Suisse

La langue par défaut est « allemand ».



# Écran LCD



## REMARQUE

L'écran LCD affiche une ligne de 12 caractères, mais vous pouvez saisir jusqu'à 80 caractères de texte.

# Paramétrage initial

## 1 Allumez votre appareil.

Veillez à ce qu'il soit alimenté par quatre piles AAA (LR03) ou l'adaptateur secteur facultatif, puis appuyez sur pour allumer l'appareil.

## 2 Définissez la langue.



→ [Langue] →  
 [English/Español/Français/Italiano/  
 Nederlands/Norsk/Português/Svenska/  
 Türkçe/Dansk/Deutsch]

• Vous pouvez également afficher [Langue] en appuyant simultanément sur et sur .

## 3 Définissez l'unité de mesure.

Le paramètre par défaut est [mm].



→ [Unité] →  
 [mm/pouce]

• Vous pouvez également afficher [Unité] en appuyant sur et sur .

### REMARQUE

- L'appareil s'éteint automatiquement si vous n'appuyez sur aucune touche pendant cinq minutes.
- Pour annuler une opération, appuyez sur .
- Pour réinitialiser les paramètres d'origine de l'appareil, consultez la section « Réinitialisation de l'appareil ».

# Saisie de texte et de caractères accentués

## ► Passage en majuscules/minuscules



Majuscules  
 ACTIVÉ

Ä A  
 ABCD\_

Minuscules  
 DÉSACTIVÉ

Ä a  
 abcd\_

## ► Saisie de nombres



→

Verr num ACTIVÉ

Ä A  
 123\_

Verr num DÉSACTIVÉ

Ä A  
 qw\_e\_

## ► Création d'une étiquette à deux lignes

1. Saisissez le texte de la première ligne et appuyez sur .
2. Saisissez le texte de la seconde ligne et appuyez sur .

N'appuyez pas sur après la seconde ligne, sans quoi le message d'erreur « LimiteLigne! » s'affichera.

Écran

Ä A  
 abc+def\_

Image de l'étiquette

abc  
 def

## ► Saisie de caractères accentués



→ → /

	Caractères accentués	Caractères accentués
A	Á Â Ã Ä Å Æ Æ Æ Æ Æ	a á à â ä æ ã ç ä å ä
C	Ç Ć Ć Ć	c ç Ć Ć
D	Đ Đ	d đ Đ Đ
E	É È Ê Ë Ë Ë Ë Ë	e é è ê ë ë ë ë
G	Ĝ Ĝ	g ĝ ĝ
I	Í Î Ï Ï Ï Ï Ï	i í î ï ï ï ï ï
K	Ķ Ķ	k ķ ķ
L	Ł Ł Ł Ł	l ł ł ł
N	Ń Ń Ń Ń Ń	n ń ń ń ń
O	Ó Ò Ô Ø Ò Ò Ò Ò	o ó ò ô ø ò ò ò ò
R	Ř Ř Ř	r ř ř ř
S	Š Š Š Š Š	s š š š š
T	Ť Ť Þ	t ť ť þ
U	Ú Û Ü Ü Ü Ü Ü	u ú û ü ü ü ü ü
Y	Ý Ÿ	y ý Ÿ
Z	Ž Ž Ž	z ž ž ž

- Pour annuler une opération, appuyez sur .
- L'ordre d'affichage des caractères accentués dépend de la langue sélectionnée sur l'écran LCD.

## ► Suppression de texte ( +

Si vous appuyez sur , les caractères sont effacés l'un après l'autre.



### REMARQUE

Pour supprimer l'ensemble du texte et des paramètres :



+ → [Txt&Format]


Pour ne supprimer que le texte :



+ → [Txt slemnt]

# Ajout de symboles

## ► Saisie de symboles

Exemple : utiliser 



Écran



Image de l'étiquette



Les pictogrammes s'affichent sur l'écran LCD avec la lettre et le numéro correspondants du tableau des pictogrammes.



Les symboles suivants sont disponibles :

### Symboles de base

01	.	,	:	;	"	'	•
02	@	-	&	~	_	\	/
03	#	%	?	!	¿	¡	*
04	+	-	×	÷	±	=	≧
05	≦	≠	∴	(	)	[	]
06	<	>	§	«	»	【	】
07	→	←	↑	↓	↔	↔	↕
08	®	©	™	\$	¢	€	£
09	¥	°	♪	♫	α	β	γ
10	δ	μ	Ω	φ	Σ	0	1
11	2	3	4	5	6	7	8
12	9	0	1	2	3	4	5
13	6	7	8	9	I	II	III
14	IV	V	●	○	■	□	★
15	☆	♠	♣	♥	♡	♦	◇
16	♣	♣	▲	△	▼	▽	+
17	●	?	♂	♀	✓	▶	▶
18	◀	◀	⏻	○		⊖	⊕

## Pictogrammes

	1	2	3	4	5	6	7
A							
B							
C							
D							
E							
F							
G							
H							
I							
J							
K							
L							

- Pour afficher le groupe suivant, appuyez sur .
- Pour annuler une opération, appuyez sur .
- Les symboles entourés dans le tableau Symboles de base ne sont disponibles qu'en MODE DÉCO.
- Vous pouvez sélectionner les lignes de symboles (A à L) du tableau des pictogrammes en appuyant sur le symbole souhaité.
- Les images ne sont présentées qu'à des fins d'illustration.

## ► Impression de la liste des pictogrammes



Image de l'étiquette

A	☹	⚠	☠	🔥	♻️	🚫	☎️
B	📅	📱	✉️	📞	📞	📞	📞
C	📞	📞	📞	📞	📞	📞	📞
D	🎃	👦	👦	👦	👦	👦	👦
E	🎁	🍰	🍰	🍰	🍓	🍒	🍏
F	👶	👶	👶	👶	👶	👶	👶
G	👶	🐱	🐰	🐵	🐵	🐵	👻
H	🌸	🌸	🌸	🌐	🌴	🌸	🍃
I	🔑	🔑	🔑	🔑	🔑	🔑	🔑
J	🚗	🚲	🚂	📞	📞	📞	📞
K	📞	📖	🖋️	📷	🔑	🔑	🔑
L	❤️	🎵	📞	🌈	🌈	👑	🐾

# Conception d'étiquettes

**1** Appuyez sur  $\text{F}$ , utilisez  $\leftarrow \rightarrow$  pour sélectionner une fonction dans la colonne [A], puis appuyez sur  $\text{J}$ . (Vous pouvez également sélectionner une fonction à l'aide des touches de raccourci indiquées dans la colonne [C] ( $\text{F} + \text{Q}^1$  à  $\text{T}^5$ )).

**2** Utilisez  $\leftarrow \rightarrow$  pour sélectionner un paramètre dans la colonne [B], puis appuyez sur  $\text{J}$ .

Modèle	[A]	[B]	Image de l'étiquette	[C]
Taille	Taille	Grand* <sup>1</sup>	J.SMITH	$\text{F}$
		Petit	J.SMITH	$\text{Q}$
Largeur	Largeur	Normal* <sup>1</sup>	J.SMITH	$\text{F}$
		x 2	J.SMITH	$\text{W}$
		x 1/2	J.SMITH	$\text{W}$
Style	Style	Normal* <sup>1</sup>	J.SMITH	$\text{F}$
		Gras	J.SMITH	$\text{F}$
		Contour	J.SMITH	$\text{F}$
		Ombre	J.SMITH	$\text{F}$
		Italique	J. SMITH	$\text{E}$
		Gras italique	J. SMITH	$\text{E}$
		Contour italique	J. SMITH	$\text{E}$
		Ombre italique	J. SMITH	$\text{E}$
		Vertical	⌋ · ∑ - + E	$\text{E}$
Soulignement/ Cadre	Soul/Cdr	Désactivé* <sup>1</sup>	ABC	$\text{F}$
		Souligner	ABC	$\text{F}$
		Rond	ABC	$\text{R}$
		Feuille	ABC	$\text{R}$
		Mosaïque	ABC	$\text{R}$
		Etoile	ABC	$\text{R}$
		Cœur	ABC	$\text{R}$
		Carré	ABC	$\text{R}$
		Bulle	ABC	$\text{R}$
		Fleur	ABC	$\text{R}$
Bonbon	ABC	$\text{R}$		
Longueur de l'éti- quette	Long.étiq.	Auto* <sup>1</sup> /30 mm - 300 mm* <sup>2</sup>	L'étiquette est imprimée à la longueur spécifiée.	$\text{T}$

\*1 Paramètre par défaut. Pour rétablir le paramètre par défaut, appuyez sur  $\text{C}$ .

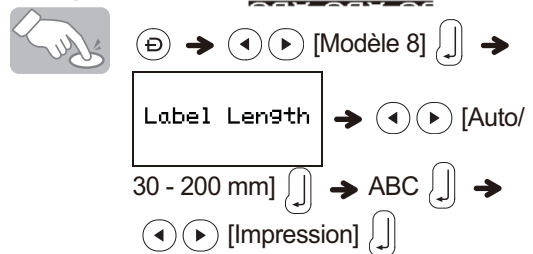
\*2 Pour sélectionner la longueur, saisissez cette dernière avec les touches numériques ( $\text{Q}^1$  à  $\text{P}^0$ ). Pour revenir en mode [Auto], appuyez sur  $\text{C}$ .

# Ajout de motifs en MODE DÉCO

Cette fonction vous permet d'utiliser les modèles intégrés pour créer des étiquettes uniques. Vous pouvez choisir l'un des huit types de modèles disponibles.

Modèle	Image de l'étiquette	Refroidis- sement
1	ABC ABC ABC ABC	
2	ABC ABC ABC ABC	
3	ABC ABC ABC ABC ABC ABC ABC ABC	
4	ABC ABC ABC ABC ABC ABC ABC ABC	
5	ABC ABC ABC ABC ABC ABC ABC ABC	
6	ABC ABC ABC ABC ABC ABC ABC ABC	peut se produire
7	ABC ABC ABC ABC ABC ABC ABC ABC	
8	ABC ABC ABC ABC ABC ABC ABC ABC	

Exemple : Modèle 8



## REMARQUE

- Une utilisation prolongée des modèles du MODE DÉCO peut entraîner la surchauffe de la tête d'impression. Dans ce cas, l'appareil arrête automatiquement l'impression et commence à se refroidir. Le temps de refroidissement s'affiche. Une fois la tête d'impression refroidie, l'impression reprend automatiquement. Ne touchez pas l'appareil lors du refroidissement.
- Vous ne pouvez saisir qu'une ligne de texte en MODE DÉCO.
- Selon le format sélectionné, il est possible que tout le texte ne soit pas imprimé.
- Vous ne pouvez pas modifier les formats des modèles du MODE DÉCO.
- Les symboles entourés dans le tableau Symboles de base sont également disponibles en MODE DÉCO. Pour le tableau Symboles de base, voir « Ajout de symboles ».
- Pour effacer tout le texte saisi, appuyez simultanément sur  $\text{U}$  et sur  $\text{X}$ . Lorsque « Effacer? » s'affiche, appuyez sur  $\text{J}$  pour effacer le texte, ou sur  $\text{X}$  pour annuler l'opération.
- Lorsque vous accédez au MODE DÉCO, le dernier texte imprimé dans ce mode, ainsi que la longueur de l'étiquette, s'affichent.
- Appuyez sur  $\text{X}$  pour revenir à l'étape précédente.
- Pour sortir du MODE DÉCO, appuyez sur  $\text{X}$  jusqu'à ce que l'écran de saisie de texte s'affiche. Vous pouvez également appuyer sur  $\leftarrow \rightarrow$  lorsque [Impression] s'affiche, puis sélectionner [Quitter].
- Nous recommandons l'utilisation de cassettes à ruban de 12 mm de large lorsque vous utilisez la fonction MODE DÉCO.
- La longueur maximale d'une étiquette est de 200 mm en MODE DÉCO.
- Lorsque vous sélectionnez [Auto] pour le mode [Long.étiq.], l'étiquette s'ajuste automatiquement à la longueur appropriée pour imprimer le texte en une fois.
- Appuyez sur  $\text{C}$  pour revenir au paramètre [Auto] pour le mode [Long.étiq.].



## Impression d'étiquettes

### ► Aperçu du texte

Vous pouvez prévisualiser le texte avant de l'imprimer.



- L'écran LCD affiche l'intégralité du texte et la longueur de l'étiquette (mm/pouce), puis revient au texte original.
- Vous ne pouvez prévisualiser que le texte. Le style, la taille, les traits de soulignement, le cadre ou toute autre fonctionnalité supplémentaire ne s'afficheront pas dans l'aperçu.

### ► Avance du ruban



Cette fonction fait avancer environ 25 mm de ruban vide.

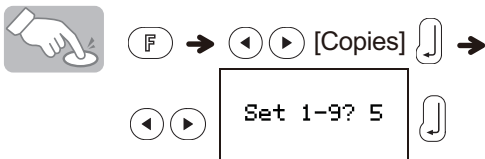
### ► Impression



- Pour éviter d'endommager le ruban, ne touchez pas le levier du coupe-ruban alors que le message « Impression... » ou « Aliment... » est affiché.
- Pour couper l'étiquette, appuyez sur le levier du coupe-ruban en haut à gauche de l'appareil.
- Détachez l'étiquette imprimée de son support et collez-la.

### ► Impression de plusieurs copies (F + E)

Vous pouvez imprimer jusqu'à neuf exemplaires de chaque étiquette.

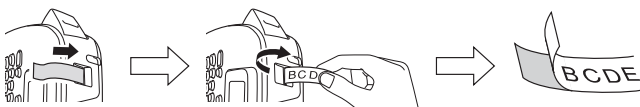


Vous pouvez également sélectionner le nombre de copies en le saisissant avec les touches numériques (<sup>1</sup>Q à <sup>9</sup>O).

### ► Retrait du support de l'étiquette

Cet appareil est doté d'une décolleuse qui vous permet de retirer le support des étiquettes.

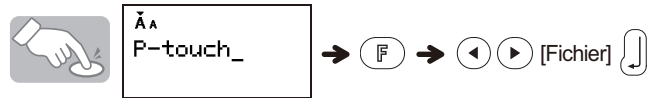
1. Insérez l'étiquette (avec la surface imprimée tournée vers le bas) le plus loin possible dans la décolleuse intégrée.
2. Repliez l'étiquette vers la droite et tirez-la d'un coup sec. L'extrémité du support est légèrement séparée de l'étiquette.
3. Détachez l'étiquette imprimée de son support et collez-la.



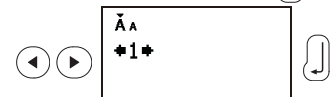
## Enregistrement de fichiers d'étiquettes

### ► Mémoire (F + U)

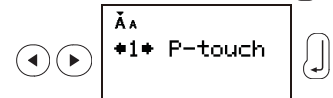
Vous pouvez enregistrer vos étiquettes originales dans l'appareil. Vous pouvez enregistrer et charger jusqu'à trois étiquettes à des fins d'impression. Vous pouvez également modifier et remplacer l'étiquette enregistrée.



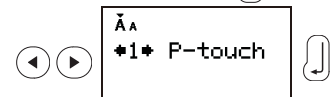
Pour enregistrer : → ◀ ▶ [Enregistrer] ↓ →



Pour imprimer : → ◀ ▶ [Impression] ↓ →



Pour ouvrir : → ◀ ▶ [Ouvrir] ↓ →



### ● REMARQUE

Un message « Remplacer? » s'affiche si vous essayez de sauvegarder une étiquette alors qu'une autre étiquette portant ce numéro est déjà enregistrée. Appuyez sur ↓ pour enregistrer votre nouvelle étiquette. Appuyez sur ⌫ pour annuler.


## Réinitialisation de l'appareil

Vous pouvez réinitialiser l'appareil pour rétablir ses paramètres d'origine ou si l'appareil ne fonctionne pas correctement.




- 1 Appuyez sur ⏻ pour éteindre l'appareil.
- 2 Tout en maintenant ⬆ et <sup>4</sup>R enfoncés, appuyez sur ⏻ pour rallumer l'appareil.
- 3 Relâchez tout d'abord ⏻, puis ⬆ et <sup>4</sup>R. La mémoire interne est réinitialisée, et le texte, les paramètres et les fichiers en mémoire sont intégralement effacés.

# Dépannage

## ► Message d'erreur

Message	Cause/Solution
Bat.Faible!	Les piles sont presque déchargées. Remplacez-les par quatre piles alcalines AAA neuves. N'utilisez pas en même temps des piles neuves et usagées, et ne mélangez pas les piles alcalines avec d'autres types de piles.
Complet!	Vérifiez que vous ne dépassiez pas le nombre maximal de caractères autorisés (80 caractères pour le texte standard ou 50 caractères pour le MODE DÉCO).
Pas txt!	<ul style="list-style-type: none"><li>• Veillez à saisir le texte avant d'utiliser les fonctions d'impression, d'aperçu ou de copie.</li><li>• N'appuyez pas sur  lorsqu'aucun texte n'est affiché sur l'écran de saisie de texte du MODE DÉCO.</li></ul>
LimiteLigne!	Vérifiez que vous ne dépassiez pas le nombre maximal de lignes autorisées (2).
Invalid!	Vérifiez que vous avez sélectionné une valeur valide pour [Long.étiq.].
Texte Long!	<ul style="list-style-type: none"><li>• La longueur du texte dépasse la longueur d'étiquette sélectionnée.</li><li>• La longueur du texte dépasse 200 mm lorsque [Long.étiq.] est défini sur [Auto] en MODE DÉCO.</li><li>• Si vous sélectionnez la longueur d'étiquette minimum (30 mm), certains types de cadre (Feuille ou Etoile) ne vous permettent pas de saisir du texte supplémentaire.</li></ul>
Refroid XXX	Si la tête d'impression chauffe trop, l'appareil interrompt l'impression et commence automatiquement à se refroidir. Le temps de refroidissement s'affiche. Une fois la tête d'impression refroidie, l'impression reprend automatiquement. Ne touchez pas l'appareil lors du refroidissement.

## ► Que faire si...

Problème	Solution
L'écran reste vide après la mise sous tension de l'appareil.	<ul style="list-style-type: none"><li>• Vérifiez que vous avez installé les piles en orientant correctement les pôles positif et négatif.</li><li>• Si les piles sont presque déchargées, remplacez-les par quatre piles alcalines AAA neuves. N'utilisez pas en même temps des piles neuves et usagées, et ne mélangez pas les piles alcalines avec d'autres types de piles.</li></ul>
L'appareil n'imprime pas, ou les caractères imprimés ne sont pas bien formés.	<ul style="list-style-type: none"><li>• Vérifiez que la cassette à ruban est correctement insérée.</li><li>• Si la cassette à ruban est vide, remplacez-la.</li><li>• Vérifiez que vous avez correctement fermé le couvercle de la cassette.</li></ul>
Les paramètres de l'appareil se sont réinitialisés.	<ul style="list-style-type: none"><li>• Il est possible que les piles soient presque déchargées. Remplacez-les par quatre piles alcalines AAA neuves. N'utilisez pas en même temps des piles neuves et usagées, et ne mélangez pas les piles alcalines avec d'autres types de piles.</li><li>• Lorsque vous déconnectez l'alimentation électrique pendant plus de trois minutes, le texte, les paramètres de mise en forme et les fichiers texte stockés dans la mémoire sont intégralement effacés, tout comme les paramètres de langue et d'unité.</li></ul>
Une ligne horizontale non imprimée s'affiche à travers l'étiquette imprimée.	Il y a peut-être de la poussière sur la tête d'impression. Retirez la cassette à ruban et utilisez un coton-tige sec pour nettoyer délicatement la tête d'impression avec un mouvement vertical.
L'appareil est « bloqué » (rien ne se passe lorsque vous appuyez sur une touche, bien qu'il soit allumé).	Consultez la section « Réinitialisation de l'appareil ».
L'appareil s'éteint lorsque vous essayez d'imprimer.	<ul style="list-style-type: none"><li>• Il est possible que les piles soient presque déchargées. Remplacez-les par quatre piles alcalines AAA neuves. N'utilisez pas en même temps des piles neuves et usagées, et ne mélangez pas les piles alcalines avec d'autres types de piles.</li><li>• Vérifiez que les piles sont correctement insérées.</li></ul>
Le ruban n'avance pas correctement ou se coince dans l'appareil.	<ul style="list-style-type: none"><li>• Retirez le ruban M de l'appareil et assurez-vous que l'extrémité du ruban avance sous les guide-ruban.</li><li>• Vous avez utilisé le levier du coupe-ruban pendant l'impression. Ne touchez pas le levier du coupe-ruban alors que le message « Impression... » ou « Aliment... » est affiché.</li></ul>
Le texte et les paramètres de mise en forme doivent être intégralement effacés pour pouvoir créer une étiquette.	Appuyez sur  tout en maintenant la touche  enfoncée, ou passez en mode Fonction et sélectionnez  .
Si vous voulez modifier le paramètre de langue.	Consultez la section « Paramétrage initial ».

# Spécifications

**Dimensions :** Environ 156 mm × 111 mm × 61 mm  
(L × P × H)

**Poids :** Environ 250 g  
(sans les piles et la cassette à ruban)

**Alimentation :** Quatre piles alcalines AAA (LR03)  
Adaptateur secteur facultatif (AD-24ES)

**Cassette à ruban :** Largeurs du ruban Brother P-touch M :  
9 mm, 12 mm

# Coordonnées

Les coordonnées sont susceptibles de varier en fonction du pays.  
Accédez au site Web <http://www.brother.eu> et sélectionnez votre pays.