



TZ FL HS TR
TAPE LABEL TUBE INK

P-touch

E850TKW

دليل الإعداد السريع

العربية

نشكركم على شراء جهاز P-touch طراز E850TKW. بعد الطراز الجديد بمثابة طابعة مبتكرة وسهلة الاستخدام وثرية بالمميزات تُصدر ملصقات ذات مظهر احترافي وجودة عالية. يحتوي هذا الدليل على إجراءات أساسية توضح كيفية استخدام P-touch. يرجى قراءة الدليل بالكامل قبل استخدام المنتج والاحتفاظ به للرجوع إليه فيما بعد. قد تختلف الخيارات والإمدادات المتاحة وفقاً للبلد المعني.

الأدلة المتاحة

يرجى زيارة موقع الدعم Brother على العنوان support.brother.com ثم انقر فوق Manuals (الأدلة) في صفحة الطراز لتنزيل أحدث الأدلة.

دليل سلامة المنتج

يقدم هذا الدليل المعلومات المتعلقة بالسلامة، لذا الرجاء قراءته قبل استخدام طابعة P-touch.

دليل الإعداد السريع (هذا الدليل)

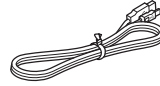
يقدم هذا الدليل معلومات أساسية حول استخدام طابعة P-touch إلى جانب نصائح مفصلة عن استكشاف الأعطال وإصلاحها.

دليل المستخدم

يقدم هذا الدليل معلومات إضافية حول إعدادات طابعة P-touch وعمليات التشغيل ونصائح عن استكشاف الأعطال وإصلاحها، فضلاً عن تعليمات الصيانة. يتوفر هذا الدليل على القرص المضغوط المرفق.

إخراج طابعة P-touch من العبوة

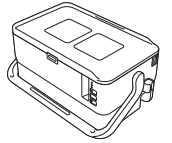
قبل استخدام طابعة P-touch، تأكد من أن العبوة تحتوي على التالي:



كبل وحدة LCD المزودة بلوحة مفاتيح



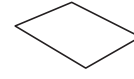
وحدة LCD المزودة بلوحة مفاتيح



P-touch



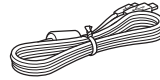
القرص المضغوط



دليل الإعداد السريع



دليل سلامة المنتج



كبل USB



كبل مصدر الطاقة



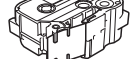
محول التيار المتردد



البطارية الصغيرة المستديرة



كاسيت الشريط

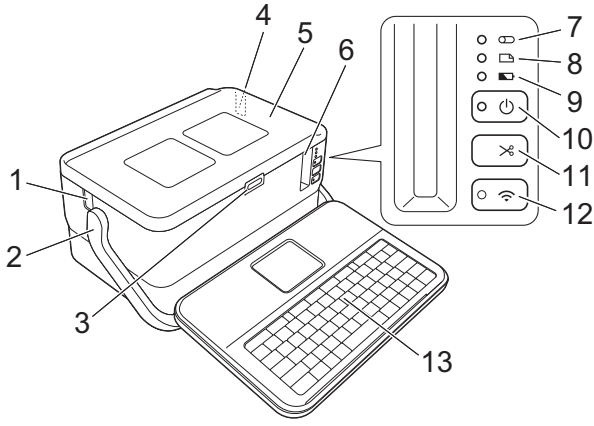


شريط الكاسيت

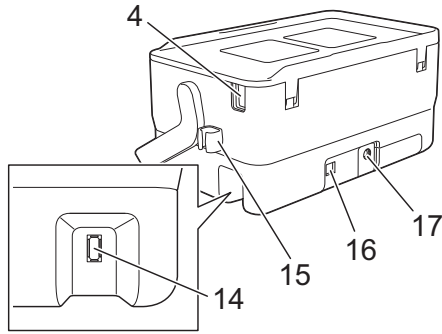


بطارية الليثيوم أيون (PA-BT-4000LI)

أمامي

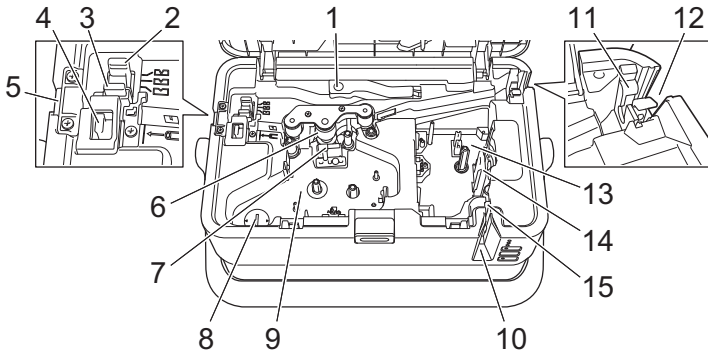


خلفي



- | | |
|-------------------------------------------------------------|----------------------|
| 10 زر (الطاقة) | 1 فتحة خروج الأنبوب |
| 11 زر (التغذية والقص) | 2 المقبض |
| 12 زر (شبكة Wi-Fi) | 3 زر فتح الغطاء |
| 13 وحدة LCD المزودة بلوحة مفاتيح | 4 فتحة إدخال الأنبوب |
| 14 مقبس واجهة وحدة LCD المزودة بلوحة مفاتيح | 5 غطاء علوي |
| 15 حامل الكبل (حامل خاص بكبل وحدة LCD المزودة بلوحة مفاتيح) | 6 فتحة خروج الشريط |
| 16 منفذ USB | 7 مؤشر (الأنبوب) |
| 17 مقبس محول التيار المتردد | 8 مؤشر (المصق) |
| | 9 مؤشر (البطارية) |

الجزء الداخلي



- | | |
|----------------------------------------|-----------------------------------|
| 9 حجرية كاسيت الشريط (الخاصة بالأنبوب) | 1 ذراع تحرير الأنبوب |
| 10 فتحة خروج الشريط | 2 ضابط الفص النصف للأنبوب |
| 11 وحدة تنظيف الأنبوب | 3 لوحة قاطعة الأنبوب |
| 12 فتحة إدخال الأنبوب | 4 قاطعة الأنبوب |
| 13 حجرية الشريط | 5 فتحة خروج الأنبوب |
| 14 رأس الطباعة (للشريط) | 6 بكرية بلاتين |
| 15 وحدة قاطعة الشريط | 7 رأس الطباعة (للأنبوب) |
| | 8 حامل البطارية الصغيرة المستديرة |

هام

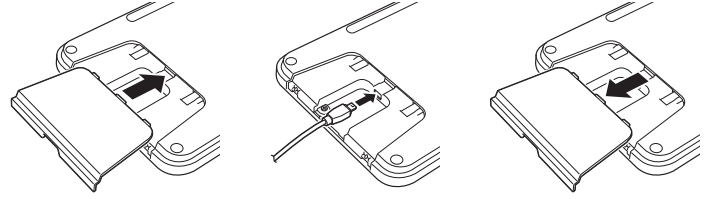
قبل الشروع في استخدام P-touch، تأكد من إزالة المادة الواقية حسب الإجراء التالي.



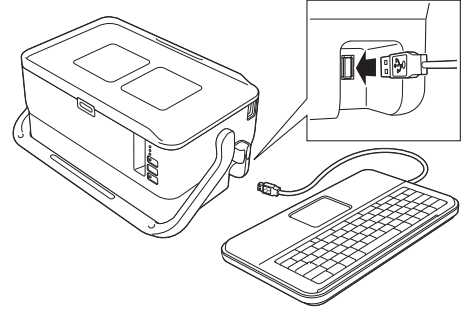
- 1 اضغط على زر فتح الغطاء لفتح الغطاء العلوي.
- 2 اسحب الشريط لإزالته هو والمادة الواقية.

توصيل وحدة LCD المزودة بلوحة مفاتيح

1. مرر الغطاء على قاعدة وحدة LCD المزودة بلوحة مفاتيح لإزالتها، ثم قم بتوصيل كبل وحدة LCD المزودة بلوحة مفاتيح. ثبت الغطاء.

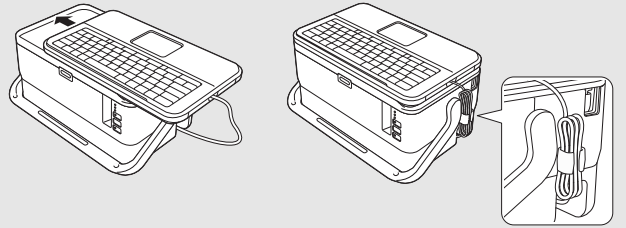


2. قم بتوصيل كبل USB الموجود على وحدة LCD المزودة بلوحة مفاتيح بالمقبس الموجود على جانب P-touch.



ملاحظة

- عندما تقوم بتشغيل P-touch، تعمل وحدة LCD المزودة بلوحة مفاتيح أيضًا.
- يمكن تثبيت وحدة LCD المزودة بلوحة مفاتيح على P-touch أيضًا عن طريق تمريرها على الغطاء العلوي.
- عند تخزين وحدة LCD المزودة بلوحة مفاتيح، اقلبها وثبتها على الغطاء العلوي لمنعها من الاتساع أو تكسب الأتربة عليها.
- يمكنك وضع الكبل الزائد في حامل الكبل.

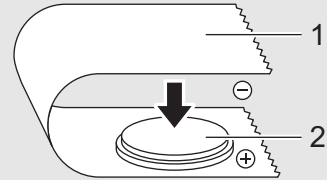


تثبيت البطارية الصغيرة المستديرة

تستخدم البطارية الصغيرة المستديرة كمصدر طاقة احتياطي للحفاظ على إعدادات الساعة الداخلية لوحدة LCD المزودة بلوحة مفاتيح. تستهلك البطارية حتى في حالة عدم استخدام طابعة P-touch لفترة طويلة.

هام

- تخلص من البطارية في نقطة تجميع مناسبة، وليس ضمن النفايات المحلية العامة، فضلاً عن ذلك، تأكد من الالتزام بجميع الضوابط القانونية المحلية والدولية والفيديلية.
 - عند تخزين البطارية أو التخلص منها، لفها (عن طريق تغطيتها باستخدام شريط سيلوفان على سبيل المثال)، لمنع حدوث دائرة كهربائية قصيرة.
- (مثال عزل البطارية)



- 1 شريط سيلوفان
- 2 البطارية الصغيرة المستديرة

• نوصي باستبدال البطارية كل سنتين.

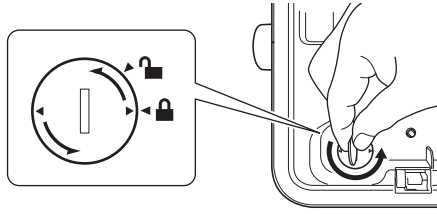
1. تأكد من إيقاف تشغيل طابعة P-touch.

2. اضغط على زر فتح الغطاء لفتح الغطاء العلوي.

3. باستخدام عملة أو جسم مماثل، أدر ببطء غطاء البطارية الصغيرة المستديرة في اتجاه السهم على غطاء البطارية حتى يتوقف، ثم أزل غطاءها.

هام

قد يتلف غطاء البطارية الصغيرة المستديرة في حال تدويره قسرًا لأبعد من موضع الإيقاف.



4. قم بتركيب البطارية.

هام

تأكد من توصيل البطارية الجديدة بالقضيب "4" والقضيب "-" في الاتجاه الصحيح.

5. أعد غطاء البطارية الصغيرة المستديرة إلى موضعه الأصلي. ولتثبيت غطاء البطارية الصغيرة المستديرة، استخدم عملة معدنية أو ما شابه لتدوير غطاء البطارية ببطء في الاتجاه المعاكس للسهم الموجود على غطاء البطارية حتى يتوقف.



لمزيد من المعلومات، انظر "دليل المستخدم".

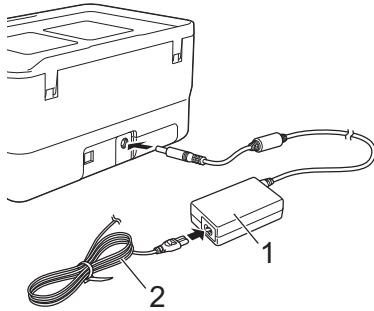
توصيل مصدر الطاقة

محول التيار المتردد

استخدم (محول تيار متردد) طراز AD9100ESA لطابعة P-touch. وصل محول التيار المتردد مباشرةً لطابعة P-touch.

1. أدخل المأخذ الموجود في كبل محول التيار المتردد إلى مقبس محول التيار المتردد المميز بعلامة DC IN بقوة 24 فولت الموجودة على P-touch.

2. أدخل المأخذ الموجود في كبل مصدر الطاقة في محول التيار المتردد.



- 1 محول التيار المتردد
- 2 كبل مصدر الطاقة

3. ثم أدخل مأخذ مصدر الطاقة في مقبس تيار كهربائي قياسي.

هام

- أوقف تشغيل P-touch قبل فصل محول التيار المتردد.
- تجنب سحب أو ثني كبل محول التيار المتردد وكبل مصدر الطاقة.
- بعد إدخال مأخذ مصدر الطاقة في مأخذ التيار الكهربائي، قد يستغرق الأمر بضع ثوانٍ حتى يتم تمكين زر (الطاقة).

ملاحظة

لحماية ذاكرة P-touch ونسخها احتياطيًا، يوصى عند نزع مأخذ مصدر الطاقة بترك بطاريات الليثيوم أيون القابلة لإعادة الشحن (PA-BT-4000LI)، مثبتة داخل P-touch.

استخدام بطارية الليثيوم أيون القابلة لإعادة الشحن

تركيب بطارية الليثيوم-أيون القابلة لإعادة الشحن

1. اضغط مع الاستمرار على زر (الطاقة) لإيقاف تشغيل طابعة P-touch.

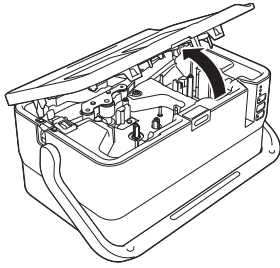
2. افتح غطاء البطارية الموجود على الجزء السفلي من طابعة P-touch.

3. أدخل البطارية في المكان المخصص لها.

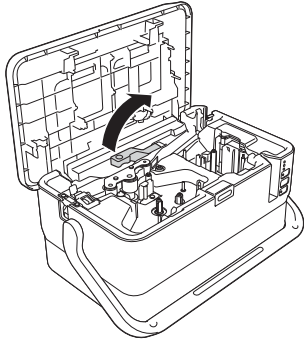
4. أغلق غطاء البطارية.

إدخال أنبوب

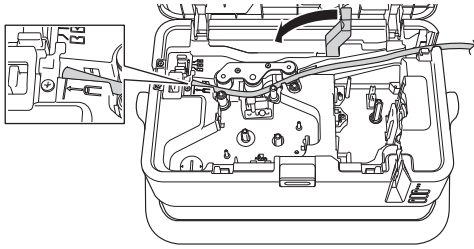
1. افتح الغطاء العلوي.



2. اسحب ذراع تحرير الأنبوب لأعلى.



3. مرر الأنبوب كما هو موضح في الرسم التوضيحي حتى يصل طرف الأنبوب إلى علامة "C" الموضحة على P-touch، ثم اضغط على ذراع تحرير الأنبوب لأسفل.



4. أغلق الغطاء العلوي.

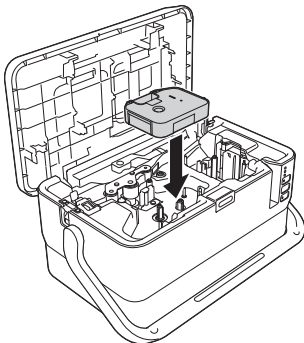
ملاحظة

- لا تستخدم أنبوبًا متسخًا أو ممتلئًا أو منسبطًا أو ذا سطح حاد أو متباين السمك أو معيبًا بأي شكل آخر.
- عند استخدام P-touch، ضعها في مكان لا يسمح بوصول أشعة الشمس المباشرة إليها عبر فتحة خروج الأنبوب.
- يمكنك استخدام وحدة ضبط القص النصفي للأنبوب لضبط عمق القص النصفي على أحد الأوضاع الثلاثة.
- في حالة انحراف الأنبوب أو عدم قطعه بالكامل، استخدم الزر 8 (التغذية والقص) لقطع الأنبوب بشكل كامل يدويًا. اضغط مع الاستمرار فوق الزر لمدة من ثانيتين إلى 10 ثوانٍ حتى يتغير مؤشر (الطاقة) من الإضاءة باللون الأخضر إلى الوميض باللون الأخضر ثم حرره. سينقطع الأنبوب عند تحرير الزر.

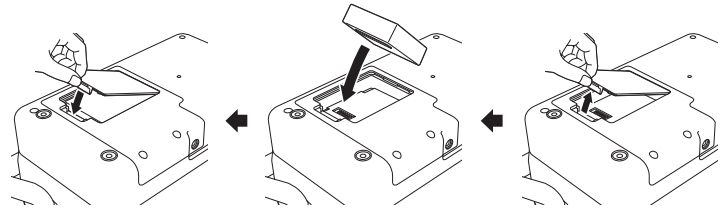
إدخال كاسيت شريط

1. افتح الغطاء العلوي.

2. أدخل كاسيت الشريط داخل حجرة كاسيت الشريط ثم اضغط لأسفل بثبات حتى يتم تثبيت شريط الكاسيت بشكل صحيح.



3. أغلق الغطاء العلوي.



■ إزالة بطارية الليثيوم-أيون القابلة لإعادة الشحن

اضغط مع الاستمرار على زر (الطاقة) لإيقاف تشغيل طابعة P-touch. ازل غطاء البطارية والبطارية، ثم أعد تركيب الغطاء.

■ شحن بطارية الليثيوم أيون القابلة لإعادة الشحن

ملاحظة

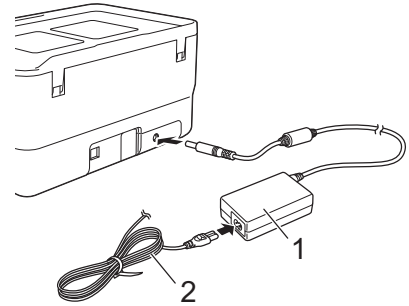
- قم بشحن البطارية بالكامل قبل الاستخدام.
- قد يستغرق شحن البطارية بالكامل مدة تصل إلى ثلاث ساعات.

1. تأكد من تركيب البطارية في طابعة P-touch.

2. استخدم محول التيار المتردد وكيل مصدر الطاقة لتوصيل طابعة P-touch بمقبس كهربائي.

اضغط على زر (الطاقة) لتشغيل P-touch إذا لم تكن تعمل بالفعل.

يضفي مؤشر (البطارية) باللون البرتقالي أثناء الشحن وينطفئ عندما يكتمل شحن البطارية.



- 1 محول التيار المتردد
2 كبل مصدر الطاقة

ملاحظة

على الرغم من توقف الشحن عند استخدام طابعة P-touch للطباعة أو التغذية أو تنفيذ أي مهمة أخرى، فإن عملية الشحن تبدأ تلقائيًا مرة أخرى بعد إتمام المهمة إذا لم يكتمل الشحن.

■ إيقاف شحن بطارية الليثيوم أيون القابلة لإعادة الشحن

لإيقاف شحن البطارية، افصل محول التيار المتردد.

ملاحظات حول استخدام بطارية الليثيوم أيون القابلة لإعادة الشحن

- قم بشحن البطارية بالكامل قبل الاستخدام. وتجنب استخدامها قبل أن يكتمل الشحن.
- يجب أن تتم عملية شحن البطارية في بيئات تتراوح درجة حرارتها ما بين 0 و40 درجة مئوية وإلا فلن يتم الشحن وبالتالي سيستمر مؤشر (البطارية) في الإضاءة. وفي حال توقف الشحن بسبب الانخفاض أو الارتفاع الشديد في درجة حرارة البيئة، فقم بوضع P-touch في درجة حرارة تتراوح ما بين 0 و40 درجة مئوية ثم أعد محاولة الشحن مرة أخرى.
- إذا تم استخدام P-touch للطباعة أو التغذية أو إنجاز أي مهام أخرى أثناء تركيب البطارية وتوصيل محول التيار المتردد، فقد ينطفئ مؤشر (البطارية) ويتوقف الشحن، حتى لو لم يتم شحن البطارية بالكامل.

خصائص بطارية الليثيوم أيون القابلة لإعادة الشحن

- اتبع التعليمات التالية لضمان أعلى مستوى من الأداء والعمر الافتراضي الأطول للبطارية:
- تجنب استخدام البطارية أو تخزينها في المواقع المعرضة لدرجات الحرارة المرتفعة أو المنخفضة للغاية، حيث أنها قد تؤدي إلى تفريغ شحن البطارية بسرعة أكبر، وقد يحدث ذلك عند استخدام بطارية Li-ion القابلة لإعادة الشحن مع نسبة شحن مرتفعة (90% أو أكثر) في موقع معرض لدرجات حرارة مرتفعة.
- احرص على إزالة البطارية عند تخزين P-touch لفترة طويلة.
- احرص على تخزين البطارية التي تحتوي على نسبة شحن أقل من 50% في مكان جاف وبارد بعيدا عن أشعة الشمس المباشرة.
- يوصى بإعادة شحن البطارية كل ستة أشهر في حال تخزينها لفترات طويلة.
- في حالة لمس جزء من P-touch أثناء شحن بطارية الليثيوم أيون، قد يكون ملمس هذا الجزء من P-touch دافئًا. وبعد هذا طبيعيًا، ويمكن استخدام P-touch بأمان. بالرغم من ذلك، إذا أصبحت طابعة P-touch ساخنة للغاية، فتوقف عن استخدامها.

وصف وحدة LCD بلوحة المفاتيح

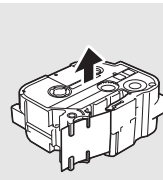
أسماء المفاتيح ووظائفها

1	2	3	4	5	6	7	8
23	22	21	12	20	19	18	17
20	19	18	17	16	15	14	

- 1 الصفحة الرئيسية للعودة إلى شاشة الرئيسية لتحديد قائمة.
- 2 تنسيق لضبط الأحرف والسمات.
- 3 برنامج لفتح برنامج مسجل.
- 4 مسح لجميع النصوص التي تم إدخالها، أو جميع إعدادات النصوص والإعدادات الحالية.
- 5 حفظ لحفظ البيانات التي تم إنشاؤها في ذاكرة الملف.
- 6 معاينة بالنسبة للأنابيب، يعرض سلسلة الأحرف المدخلة بحيث يمكنك التحقق منها قبل الطباعة.
- 7 إيقاف مؤقت بالنسبة للملصقات، يعرض صورة الملصق الذي سيتم طباعته في المخطط المعين.
- 8 إيقاف مؤقت لمقاطعة الطباعة.
- 9 طباعة/خيارات الطباعة • طباعة البيانات الحالية على الشريط أو الأنبوب. • طباعة نسخ متعددة أو لتغيير إعدادات الطباعة عند استخدامه مع المفتاح تبديل.
- 9 مسافة للخلف لحذف الحرف المكتوب على يسار المؤشر.
- 10 التالي لإنشاء الصفحة التالية.
- 11 إدخال لإضافة سطر جديد عند إدخال النص.
- 12 لاختيار الخيار المعروض.
- 12 تبديل لإدخال أحرف أو رموز كبيرة عند استخدامه مع مفاتيح الحروف أو مفاتيح الأرقام.
- 13 OK (موافق) لاختيار الخيار المعروض.
- 14 المؤشر (← →) لتحريك المؤشر في اتجاه السهم.
- 15 Esc (إلغاء) لإلغاء الأمر الحالي، وإرجاع شاشة العرض إلى شاشة إدخال البيانات أو الرجوع إلى الخطوة السابقة.
- 16 مسافة • لإدخال مسافة فارغة. • إعادة أي من الإعدادات إلى القيمة الافتراضية.
- 17 الحروف المشددة لتحديد حروف مشددة وإدخالها.
- 18 رمز لتحديد رمز من قائمة الرموز المتاحة وإدخاله.
- 19 تسلسل لتحديد الأرقام المسلسلة.
- 20 إدراج لإدراج طابع زمني أو باركود أو قاعدة البيانات أو رمز منقول.
- 21 وضع الإدخال لتحديد وضع الإدخال.
- 22 النسخ بالنسبة للأنابيب، يعين عدد النسخ.
- 22 بالنسبة للملصقات، لا توجد وظيفة.
- 23 حرف لإدخال حروف أو أرقام.

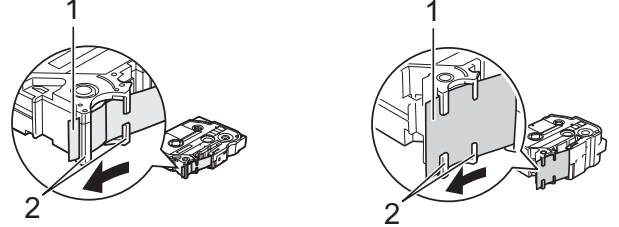
إدخال كاسيت الشريط

يمكن استخدام شرائط من النوع TZe وملصقات من النوع FLe وشرائط الكاسيت الأنبوبية من النوع HSe في P-touch لديك.



هام
إذا كان شريط الكاسيت الجديد يحتوي على سداة من الورق المقوى، فتأكد من إزالتها قبل إدخال الشريط.

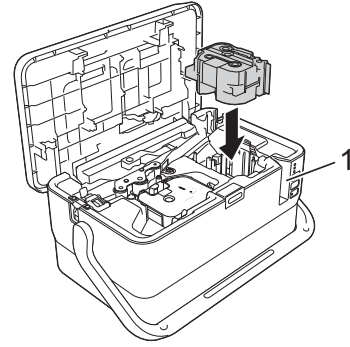
1. تأكد من عدم انثناء طرف الشريط وأنه يمر من خلال خط الإرشاد الخاص بالشريط، وإذا لم يمر الشريط، فقط قم بتمريره من خلال الموجه الخاص به على النحو المبين في الرسم التوضيحي.



1 طرف الشريط
2 خطوط إرشاد الشريط (قد يختلف الشكل الفعلي وفقاً لعرض الشريط).

2. اضغط على زر فتح الغطاء لفتح الغطاء العلوي.

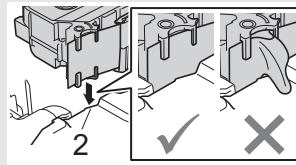
3. أدخل شريط الكاسيت في حجرة الشريط بعناية، واحرص على أن يكون طرف الشريط مواجهًا لفتحة خروج الشريط في P-touch، ثم اضغط عليه بشكل متوازن حتى يتم تثبيته بصورة صحيحة.



1 فتحة خروج الشريط

هام

- عند إدخال الأشرطة، تأكد أن شريط الكاسيت وشريط الحبر لا يعلقان برأس الطباعة.
- تأكد من عدم وجود ارتخاء في الشريط ثم قم بإدخاله بعناية. في حالة وجود ارتخاء في الشريط، سيلتصق الشريط في البروز (2) عند إدخال الشريط ويصبح ملتويًا أو مجعدًا، مما يؤدي إلى انتشاره.
- لإصلاح الارتخاء في الشريط، يرجى الرجوع إلى الرسم التوضيحي المبين في الخطوة 1 وسحب الشريط خارج خط الإرشاد الخاص به.
- عند إخراج شريط الكاسيت، تأكد من عدم التصاقه في البروز (2).



4. أغلق الغطاء العلوي.

هام

خزن شرائط الكاسيت في مكان بارد ومظلم بعيداً عن ضوء الشمس المباشر، ودرجة الحرارة العالية، والرطوبة العالية، أو الأماكن الترابية. استخدم الأشرطة بأقصى سرعة ممكنة بعد فتح الغطاء المغلقة.

تشغيل/إيقاف تشغيل الطباعة

تشغيل: اضغط على زر (⏻) (الطاقة) لتشغيل P-touch. يضيء مؤشر (⏻) (الطاقة) باللون الأخضر.

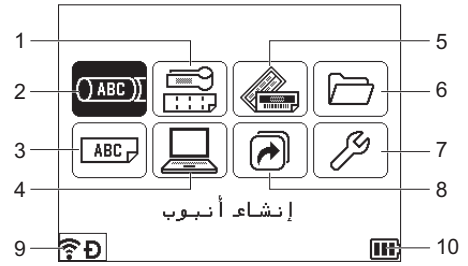
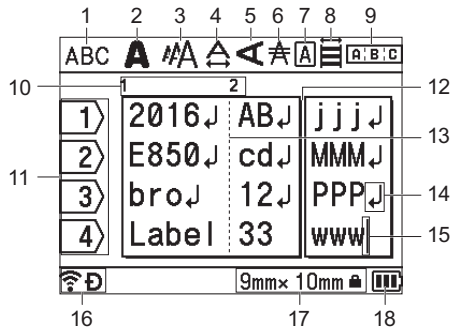
ملاحظة

عند تشغيل P-touch للمرة الأولى، تظهر شاشة تحديد اللغة. حدد اللغة التي تريدها باستخدام مفتاح ↑ أو ↓. يمكن تغيير إعداد اللغة فيما بعد أيضاً. (راجع "تعيين اللغة").

إيقاف التشغيل: اضغط مع الاستمرار على (⏻) (الطاقة) مرة أخرى لإيقاف تشغيل P-touch. وقد يستمر مؤشر (⏻) (الطاقة) بالإضاءة باللون البرتقالي إلى أن يتم إيقاف تشغيل الطباعة.

هام

عند إيقاف تشغيل P-touch، لا تُزل البطارية أو تفصل محول التيار المتردد حتى يتوقف مؤشر (⏻) (الطاقة) عن العمل.



1 **ملصق الكبل**
لتحديد نوع الملصق من الأنواع السبعة التالية: ألواح الحماية/اللف على الكبل/وضع إشارة على الكبل/الوحدات التوصيلات/لوح التخريم والتوصيل/إشارة القص القابل/ملصق مقلوب.

2 **إنشاء أنبوب**
لعرض شاشة إنشاء الأنبوب.

3 **عمل ملصق**
لعرض شاشة إنشاء الملصق.

4 **قوالب منقولة**

لاسترداد البيانات التي تم نقلها من جهاز كمبيوتر.

5 **تنسيق تلقائي**

لتحديد تنسيق الملصق من القوالب والمخططات المحددة مسبقاً.

6 **ملف**

لاسترداد البيانات التي تم حفظها في ذاكرة الملف.

7 **قيم**

لتحديد الإعدادات المتنوعة لـ P-touch.

8 **تسجيل وظيفة مبرمجة**

لتسجيل البرامج وحذفها وإعادة تسميتها.

9 **الاتصال اللاسلكي**

تشير الأيقونة اليسرى إلى حالة اتصال Wi-Fi® وتشير الأيقونة اليمنى إلى حالة اتصال Wireless Direct.

متصل في وضع Wi-Fi	
غير متصل في وضع Wi-Fi	
وضع Wireless Direct قيد التشغيل	
إنشاء اتصال بواسطة معالج الإعداد (وميض)	
إيقاف تشغيل الاتصال اللاسلكي	

10 **مستوى شحن البطارية**

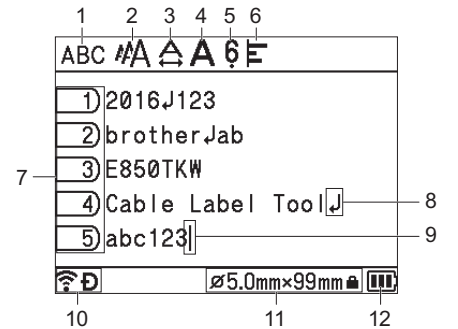
يشير إلى مستوى شحن البطارية المتبقي. يظهر فقط عند استخدام بطارية الليثيوم أيون.

	كاملة
	منخفضة
	فارغة
	جار الشحن

■ شاشة إنشاء أنبوب

ملاحظة

عند فتح شاشة إنشاء أنبوب لأول مرة بعد شراء P-touch، تظهر الشاشة الخاصة بإعداد قطر الأنبوب المركب وطوله.



1 **وضع الإدخال**

يشير إلى وضع الإدخال الحالي.

2-6 **توجيه النمط**

يشير إلى الإعدادات الحالية لحجم الحرف (2) وعرض الحرف (3) والنمط (4) والشدة (5) (6) والمحاذاة (6).

7 **رقم الصفحة**

يشير إلى رقم الصفحة.

8 **رمز الإدخال/الرجوع**

يشير إلى نهاية سطر النص.

9 **المؤشر**

يشير إلى الموضع الحالي لإدخال البيانات. يتم إدخال الأحرف على يسار المؤشر.

10 **الاتصال اللاسلكي**

يشير إلى الحالة الحالية للاتصال اللاسلكي. راجع "الاتصال اللاسلكي" في شرح شاشة الصفحة الرئيسية.

11 **حجم الأنبوب**

يشير إلى حجم الأنبوب على النحو التالي وفقاً للنص الذي يتم إدخاله: قطر الأنبوب x طول الأنبوب إذا تم تحديد طول الأنبوب، فسيظهر أيضاً على الجانب الأيمن من حجم الأنبوب.

12 **مستوى شحن البطارية**

يشير إلى مستوى شحن البطارية المتبقي. يظهر فقط عند استخدام بطارية الليثيوم أيون. راجع "مستوى شحن البطارية" في شرح شاشة الصفحة الرئيسية.

1 **وضع الإدخال**

يشير إلى وضع الإدخال الحالي.

2-8 **توجيه النمط**

تشير إلى الإعدادات الحالية الخاصة بالخط (2)، وحجم الأحرف (3)، وعرض الأحرف (4)، ونمط الأحرف (5)، والسطر (6)، والإطار (7) والمحاذاة (8). قد لا يتم عرض الإرشادات الخاصة بالمحاذاة بناءً على نوع الملصق المحدد.

9 **توجيه التخطيط**

يشير إلى الإعدادات الخاصة بالاتجاه والتخطيط والفصل والترتيب العكسي والنص المكرر. تختلف العناصر المعروضة وفقاً لنوع الملصق المحدد.

10 **رقم الكتلة**

يشير إلى رقم الكتلة.

11 **رقم السطر**

يشير إلى رقم السطر داخل تخطيط الملصق.

12 **سطر فاصل الصفحة**

يشير إلى نهاية صفحة واحدة وبداية الصفحة التالية.

13 **سطر فاصل كتلة النص**

يشير إلى انتهاء الكتلة.

14 **رمز الإدخال/الرجوع**

يشير إلى نهاية سطر النص.

15 **المؤشر**

يشير إلى الموضع الحالي لإدخال البيانات. يتم إدخال الأحرف على يسار المؤشر.

16 **الاتصال اللاسلكي**

يشير إلى الحالة الحالية للاتصال اللاسلكي. راجع "الاتصال اللاسلكي" في قسم شاشة الصفحة الرئيسية.

17 **حجم الشريط**

يشير إلى حجم الشريط الخاص بالنص الذي تم إدخاله كما يلي: عرض الشريط x طول الملصق. إذا تم تحديد طول الملصق، فسيظهر أيضاً على الجانب الأيمن من حجم الشريط.

18 **مستوى شحن البطارية**

يشير إلى مستوى شحن البطارية المتبقي. يظهر فقط عند استخدام بطارية الليثيوم أيون. راجع "مستوى شحن البطارية" في قسم "شاشة الصفحة الرئيسية".

شريط التغذية

هام

- تأكد من شريط التغذية لإزالة أي ارتخاء في الشريط وشريط الحبر بعد إدخال الشريط.
- لا تسحب الملصق عند إخراج P-touch له من منفذ خروج الشريط. فالقيام بذلك يؤدي إلى تفرغ شريط الحبر مع شريط الكاسيت. قد لا يعمل الشريط بعد تفرغ شريط الحبر.
- لا تقع فتحة خروج الشريط أثناء الطباعة أو عند شريط التغذية؛ فالقيام بذلك يؤدي إلى انحسار الشريط.

التقليم والقص

تقوم وظيفة التقليم والقص بتقليم حوالي 22.3 مم تقريباً من الشريط الفارغ، ثم تقوم بقص الشريط.

1. اضغط على الزر (التغذية والقص).

يظهر [تزييد و قطع ؟] على شاشة LCD.

2. حدد [تزييد و قطع] باستخدام مفتاح ↑ أو ↓، ثم اضغط على مفتاح OK (موافق) أو إدخال.

تظهر الرسالة [يتم تزييد الشريط الرجاء الانتظار] أثناء تغذية الشريط، ثم يتم قص الشريط.

ملاحظة

للخروج من هذه الوظيفة أو إلغاها اضغط على المفتاح Esc (إلغاء).

التغذية فقط

ستقوم هذه الوظيفة بإخراج الشريط مسافة 22.3 مم تقريباً، مما يؤدي إلى التصاق ملصق فارغ خارج شريط الكاسيت. يوصى بهذا الإجراء عند استخدام الأشرطة القماشية، التي يجب قصها باستخدام المقص.

1. اضغط على الزر (التغذية والقص).

يظهر [تزييد و قطع ؟] على شاشة LCD.

2. حدد [تزييد فقط] باستخدام المفتاح ↑ أو ↓، ثم اضغط على المفتاح OK (موافق) أو إدخال.

تظهر الرسالة [يتم تزييد الشريط الرجاء الانتظار] أثناء تغذية الشريط.

ملاحظة

للخروج من هذه الوظيفة أو إلغاها اضغط على المفتاح Esc (إلغاء).

■ مؤشر البطارية

الوضع	الطاقة (الطاقة)	(البطارية)
بطاقة البطارية القابلة لإعادة الشحن: مكتملة		(إيقاف التشغيل)
جارِ الشحن		
بطاقة البطارية القابلة لإعادة الشحن: متوسطة		 (مرة واحدة كل 4 ثوانٍ)
بطاقة البطارية القابلة لإعادة الشحن: منخفضة		 (مرتان كل 4 ثوانٍ)
خطأ البطارية القابلة لإعادة الشحن	R ●	R ●
بطاقة البطارية القابلة لإعادة الشحن: فارغة	G ●	R ●
خطأ في توصيل/فصل المحول	O ●	O ●

■ مؤشر Wi-Fi

الوضع	الطاقة (الطاقة)	(Wi-Fi)
تعذر العثور على نقطة وصول WPS متاحة	O ●	R ●
خطأ اتصال نقطة وصول WPS	O ●	R ●
إعدادات الأمان غير صحيحة	O ●	R ● (مرتان كل 1.8 ثانية)
خطأ بحث نقطة وصول WPS	O ●	O ● (مرتان كل 1.8 ثانية)
شبكة Wi-Fi قيد التشغيل، غير متصلة		G ●
Wi-Fi قيد التشغيل، متصلة		G ●
إيقاف تشغيل Wi-Fi		(إيقاف التشغيل)

تعيين اللغة

1. حدد [قيم] في شاشة الرئيسية باستخدام المفتاح ↑ ، أو ↓ ، أو ← ، أو → ، ثم اضغط على مفتاح **OK** (موافق) أو إدخال.
2. حدد اللغة [الـ] باستخدام مفتاح ↑ أو ↓ ، ثم اضغط على مفتاح **OK** (موافق) أو إدخال.
3. حدد اللغة من أوامر القائمة والرسائل المعروضة على شاشة LCD باستخدام المفتاح ↑ أو ↓ . تتوفر اللغات التالية: [English] ، [العربية].
4. اضغط على المفتاح **OK** (موافق) أو إدخال.

ملاحظة

للرجوع إلى الخطوة السابقة، اضغط على المفتاح **Esc** (الغاء).

إعداد حرف الإدخال

عند إدخال نص، لإدخال حروف عربية، أو حروف إنجليزية صغيرة، أو حروف إنجليزية كبيرة، اضغط على مفتاح وضع الإدخال وقم بالتبديل إلى وضع الإدخال المطابق.

مؤشرات LED

تُضيء المؤشرات وتومض لبيان حالة طابعة الملتصقات P-touch. كما توضح الرموز المستخدمة في هذا القسم ما تعنيه ألوان وأنماط المؤشرات المختلفة:

	=	إضاءة المؤشر
	=	وميض المؤشر
	=	يمكن أن ينطفئ المؤشر أو يضيء أو يومض بأي لون
	=	(إيقاف التشغيل) المؤشر لا يضيء
	=	مثال: G = يومض المؤشر باللون الأخضر

■ مؤشر الطاقة والملصق والأنبوب

الوضع	الطاقة (الطاقة)	(الملصق)	(الأنبوب)
جارِ إيقاف تشغيل الطاقة الغطاء العلوي مفتوح	O ●	(إيقاف التشغيل)	(إيقاف التشغيل)
جارِ نقل البيانات	G ● (مرة واحدة كل ثانية)	(إيقاف التشغيل)	(إيقاف التشغيل)
تبريد الآن			
خطأ في النظام 1 خطأ في النظام 2 خطأ في النظام 3	R ●	R ●	(إيقاف التشغيل)
وضع إعادة التعيين (عند بدء تشغيل الوضع)	O ●	G ●	(إيقاف التشغيل)
وضع إعادة التعيين (عند الضغط على الزر 6/4/2 مرات)	O ●	G ●	(إيقاف التشغيل)
في وضع الإيقاف المؤقت (الأنبوب)		(إيقاف التشغيل)	G ● (مرة واحدة كل 2 ثوانٍ)
في وضع القص (الأنبوب)	G ● (مرتان كل 1.8 ثانية)	(إيقاف التشغيل)	(إيقاف التشغيل)
في وضع الإيقاف المؤقت (الملصق)		G ●	(إيقاف التشغيل)

يمكن استخدام طابعة P-touch كتابة ملصقات مستقلة، أو يمكن توصيلها بجهاز محمول واستخدامها مع تطبيقات Brother لإنشاء ملصقات وطابعاتها مباشرة من جهازك المحمول. لطباعة الملصقات من الجهاز المحمول، ثبت تطبيقات Brother على جهازك المحمول، ثم صل P-touch بالجهاز المحمول.

لمزيد من المعلومات حول تطبيقات الأجهزة المحمولة المتوفرة لطابعتك، قم بزيارة support.brother.com/g/d/f5f9.



توصيل P-touch بجهاز محمول

1. قم بتشغيل P-touch، ثم اضغط مع الاستمرار على زر (شبكة Wi-Fi) حتى يضيء مؤشر (Wi-Fi) باللون الأخضر.
2. قم بتشغيل وظيفة Wi-Fi على جهاز iPhone/iPad/iPod اللبسي أو Android™.
3. قم بتشغيل التطبيق على جهاز iPhone/iPad/iPod اللبسي أو Android™، ثم حدد P-touch باعتبارها الطابعة في التطبيق.
حدد "PT-E850TKW" أو "DIRECT-****_PT-E850TKW".
***** هي الأرقام الخمسة الأخيرة لرقم المسلسل الخاص بالمنتج.
يمكن العثور على ملصق رقم المسلسل في الجزء السفلي من طابعة P-touch.
عند طلب كلمة المرور (مفتاح الشبكة)، اكتب "00000000".

إنشاء أنبوب أو ملصق باستخدام جهاز كمبيوتر

ملاحظة

- يجب تثبيت برنامج P-touch وبرنامج تشغيل الطابعة لاستخدام طابعة P-touch مع جهاز الكمبيوتر الخاص بك.
- للتثبيت، استخدم القرص المضغوط المثبت المرفق مع طابعة P-touch.
- نوصي بإعداد SSID (اسم الشبكة) وكلمة المرور (مفتاح الشبكة) للشبكة اللاسلكية مقدماً.

يمكن توصيل طابعة P-touch بجهاز كمبيوتر واستخدامها مع Cable Label Tool أو برنامج P-touch Editor لإنشاء الأنابيب أو الملصقات الأكثر تعقيداً. لمزيد من المعلومات، انظر "دليل المستخدم".

الاتصال	الكمبيوتر	الميزات	التطبيقات المتاحة
Wi-Fi / USB	Windows	إنشاء وطباعة ملصقات للكبلات والأواح مقاس التوصيل وأغطية الحماية والمعدات الكهربائية وغيرها.	Cable Label Tool
		تصميم وطباعة الملصقات المخصصة من خلال أدوات الرسم المدمجة والنصوص باستخدام مختلف الخطوط والأنماط والصور والباركود للرسومات المستوردة.	P-touch Editor

اسم الطراز	E850TKW
الحجم	
الأبعاد	حوالي 338 مم (عرض) × 188 مم (عمق) × 173 مم (ارتفاع) تقريباً (بما في ذلك وحدة LCD المزودة بلوحة مفاتيح)
الوزن	حوالي 4.6 كجم (بما في ذلك وحدة LCD المزودة بلوحة مفاتيح، وباستثناء بطارية الليثيوم أيون)
الطابعة	
الأسلوب	نقل الحرارة
الأنابيب المتوافقة ¹	<ul style="list-style-type: none"> • القطر الداخلي: 6.5-2.5 مم • السمك: 0.5 مم • المادة: PVC
الكاسيت	<ul style="list-style-type: none"> • شريط الكاسيت من النوع TZe من Brother (بعرض 3.5 مم، 6 مم، 9 مم، 12 مم، 18 مم، 24 مم، 36 مم) • شريط الملصقات من النوع FLe من Brother (21 مم × 45 مم) • شريط أنبوب الإنكماش الحراري Brother HSe (بعرض 5.8 مم، 8.8 مم، 11.7 مم، 17.7 مم، 23.6 مم) • كاسيت الشريط من النوع TR من Brother (12 مم عرض)
الواجهة	
USB	إصدار 2.0 بالسرعة القصوى
Wi-Fi	<ul style="list-style-type: none"> • IEEE 802.11n :Wireless Direct • وضع IEEE 802.11b :Ad-Hoc • وضع البنية الأساسية: IEEE 802.11b/g/n • WPS 2.0
البيئة	
درجة حرارة التشغيل/الرطوبة	<ul style="list-style-type: none"> • محرك TZe أثناء التشغيل: بين 10 و35 درجة مئوية / بين 20% و80% الحد الأقصى لدرجة حرارة المصباح المُبتل: 27 درجة مئوية • محرك الأنابيب أثناء التشغيل: بين 15 و35 درجة مئوية / بين 20% و80% الحد الأقصى لدرجة حرارة المصباح المُبتل: 27 درجة مئوية

¹ قد لا تتمكن من الحصول على نتائج طباعة عالية الجودة وفقاً لنوع الأنابيب الذي تستخدمه. قبل استخدام أي أنبوب، طبع نسخة اختبار للتحقق من النتائج.

يحدد هذا المنتج الخط. ARPHIC TECHNOLOGY CO., LTD.

موقع ويب الدعم الفني لشركة Brother

يرجى زيارة موقع الدعم الفني الخاص بنا على support.brother.com يمكنك الاطلاع على المعلومات التالية:

- عمليات تنزيل البرامج
- الأدلة/الوثائق
- الأسئلة المتداولة (استكشاف الأعطال وإصلاحها، نصائح مفيدة حول استخدام الطابعة)
- المعلومات حول المواد المستهلكة
- أحدث معلومات التوافق مع نظام التشغيل
- محتويات هذا الموقع الإلكتروني عرضة للتغيير دون إشعار.

إنشاء أنبوب أو ملصق

يمكنك استخدام وحدة LCD المزودة بلوحة مفاتيح في P-touch لإنشاء البيانات وطابعاتها للأنابيب والملصقات. ولأن P-touch قابلة للحمل، فيمكن استخدامها كوحدة فردية دون القلق بشأن قوة الإشارة اللاسلكية أو الاتصال بالأجهزة الأخرى، ويمكن استخدامها في أي وقت وأي مكان.

المرجع	بدء التشغيل
	إعداد طابعة P-touch.
المرجع	2. إنشاء
	استخدم شاشة إنشاء أنبوب لإنشاء بيانات الطابعة للأنابيب، واستخدم شاشة إنشاء ملصق لإنشاء بيانات الطابعة للملصقات. لفتح شاشة إنشاء أنبوب، حدد [إنشاء أنبوب] في شاشة الصفحة الرئيسية. لفتح شاشة إنشاء ملصق، حدد [عمل ملصق] في شاشة الصفحة الرئيسية.
	إنشاء بيانات الطابعة.
	ملاحظة: • بالإضافة إلى إدخال النص، تحتوي طابعة P-touch على نطاق كبير من خيارات التنسيق. • تختلف الأشياء التي يمكن طباعتها على الملصقات عن تلك التي يمكن طباعتها على الأنابيب. فعلى سبيل المثال، لا يمكن إدخال رموز الباركود إلى الأنابيب.
المرجع	2. الطباعة
	ضبط خيارات النص.
	طباعة الأنابيب أو الملصق.
	ملاحظة: قبل الطباعة يمكنك فحص مخطط الأنابيب أو الملصق باستخدام وظيفة المعاينة.

نوع ملصق الكبل

يمكنك إنشاء أنواع متعددة من ملصقات الكبل من خلال تحديد "ملصق الكبل" في شاشة الصفحة الرئيسية باستخدام وحدة LCD المزودة بلوحة مفاتيح P-touch أو توصيل P-touch بجهاز كمبيوتر واستخدام Cable Label Tool. أنواع ملصق الكبل المتوفرة على النحو التالي:

ملاحظة

- يوضح هذا القسم أنواع الملصقات المتنوعة باستخدام الشاشات المعروضة عند استخدام وحدة LCD المزودة بلوحة مفاتيح.
- لمزيد من المعلومات حول نوع ملصق الكبل، انظر "دليل المستخدم".

اللوحة الأمامية

يمكن استخدام الملصقات لهذا النوع لتعريف أغطية حماية مختلفة. يتم إضافة مسافات متساوية بين الكتل النصية على كل ملصق.

كتلة واحدة

1A-B01

كتلتان

1A-B01 1A-B02

غلاف الكبل

الملصقات المطبوعة من هذا الوضع يمكن لفها حول أي كبل أو سلك.

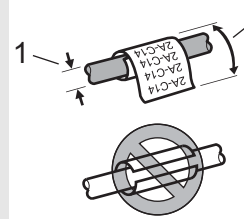
2A-C14
2A-C14
2A-C14
2A-C14
2A-C14
2A-C14

2A-C14
2A-C14
2A-C14
2A-C14

ملاحظة

عند استخدام شريط التعرف المرئي:

- نوصي باستخدام الشريط التعرف المرئي لملصقات "غلاف الكبل".
- عند لف الملصقات حول الأجسام الأسطوانية، ينبغي أن يكون قطر (1) الجسم على الأقل 3 مم.
- يجب أن تكون النهايات (2) المتداخلة للملصق على الأقل 5 مم.
- لم يتم تصميم الملصقات المصنوعة من شريط التعرف المرئي للاستخدام كعازل كهربائي.



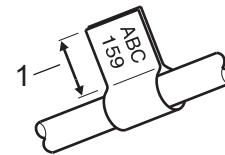
ملاحظة

وقت استخدام الشريط Self-Laminating (ذاتي التغليف):

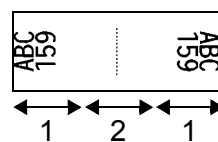
- نوصي باستخدام الشريط Self-Laminating (ذاتي التغليف) لملصقات "غلاف الكبل".
- النص مطبوع باتجاه أفقي.
- لم يتم تصميم الملصقات المصنوعة من الشريط Self-Laminating (ذاتي التغليف) للاستخدام كعزل كهربائي.

علامة الكبل

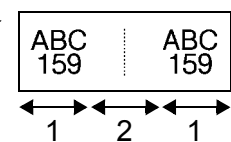
يمكن لف الملصقات المطبوعة وفقاً لهذا النوع حول أي كبل أو سلك وطرفا الملصق يلتصقان سوياً ليشكلان علامة. ويتم طباعة النص المكتوب على ملصقات العلامات على كل من طرفي الملصق، بحيث يتم ترك مسافة فارغة في الجزء الأوسط الذي يتم لفه حول الكبل.



1 طول العلامة 15 مم على الأقل



عمودي



أفقي

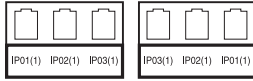
1 طول العلامة
2 محيط الكبل

ملاحظة

- يمكنك إدخال ما يصل إلى رمزين شريطيين عند تحديد AA AA في تخطيط العلامة (فقط عند استخدام لوحة مفاتيح P-touch).
- نوصي باستخدام الشريط التعرف المرئي لملصقات "علامة الكبل".

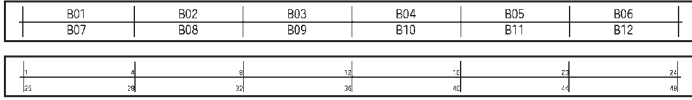
لوحة التوصيلات

يمكن استخدام الملصقات لهذا النوع لتعريف أنواع مختلفة من الألواح.



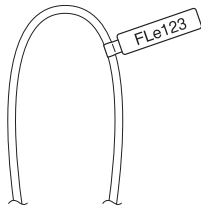
كتلة الثقب السفلي

يمكن استخدام الملصقات من هذا النوع لتعريف نوع التوصيل الكهربائي، المستخدم كثيراً في الاتصالات الهاتفية. يمكنك إدخال ما يصل إلى ثمان خطوط لكل كتلة على كبل مفرد.



قطع بشكل علم

يمكن طباعة الملصقات لهذا النوع على علامة قطع نهائي خاصة لإنشاء ملصقات العلامة للكبلات والأسلاك. استخدم أشرطة كاسيت من نوع FLE لهذا النوع.



ملصق مقلوب (فقط عند استخدام لوحة مفاتيح P-touch)

يمكن طباعة الملصقات من هذا النوع مع عكس النص واللوان الخلفية بدون تغيير شريط الكاسيت. بالإضافة إلى ذلك، يمكنك إنشاء ملصقات مع ارتفاع ملصق صغير من خلال إعداد "توجهات" إلى "عمودي".

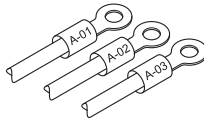


ملاحظة

- يتم تعيين الخط ونمط الخط إلى Helsinki وعريض على التوالي ولا يمكن تغييرهما.
- لا يمكن استخدام أنواع الأشرطة التالية:
 - شريط 3.5 مم
 - شريط سنتنيل
 - أنبوب الإنكماش الحراري
 - ملصق قطع بشكل علم

أنبوب PVC

يمكن استخدام الأنابيب من هذا النوع عادةً لتمييز الكبلات أو عزلها أو لحمايتها من الحرارة.



ملاحظة

عند استخدام لوحة مفاتيح P-touch لإنشاء أنبوب، حدد "إنشاء أنبوب" في شاشة الصفحة الرئيسية.

أنبوب الإنكماش الحراري (فقط عند التوصيل بجهاز كمبيوتر)

تتكشف الأنابيب من هذا النوع بالحرارة لتلائم الكبل. استخدم أشرطة كاسيت أنبوبية من نوع HSe لهذا النوع.

