



P-touch

E850TKW

빠른 설정 가이드

한국어

P-touch 모델 E850TKW를 구입해 주셔서 감사합니다.
 새로 선보이는 E850TKW는 직관적이고 조작성이 쉬운 다양한 기능을 가진 라벨 프린더로, 전문적 외관의 고품질 라벨을 만들어 드립니다.
 이 설명서에는 기본적인 P-touch 사용 절차가 포함되어 있습니다. 제품을 사용하기 전에 설명서를 모두 읽고, 필요 시 참고할 수 있도록 잘 보관해 주십시오.
 사용 가능한 옵션과 소모품은 국가마다 다를 수도 있습니다.

사용 가능한 설명서

최신 설명서를 다운로드하려면 Brother 지원 웹사이트(support.brother.com)에서 모델 페이지에 있는 설명서를 클릭합니다.

■ 제품 안전 가이드

이 가이드에는 안전 정보가 제공되어 있습니다. P-touch를 사용하기 전에 읽어 보십시오.

■ 빠른 설정 가이드(이 가이드)

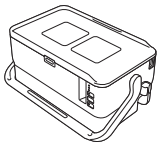
이 가이드에는 문제 해결 요령과 더불어 P-touch 사용과 관련된 기본 정보가 제공되어 있습니다.

■ 사용자 설명서

이 설명서는 P-touch 설정 및 작동, 문제 해결 요령, 유지 보수 지침에 대한 추가 정보를 제공합니다. 이 설명서는 포함된 CD-ROM에 있습니다.

P-touch 포장 개봉

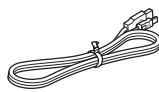
P-touch를 사용하기 전에 패키지에 다음 품목이 포함되어 있는지 확인하십시오.



P-touch



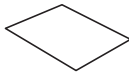
키보드 LCD 장치



키보드 LCD 장치 케이블



제품 안전 가이드



빠른 설정 가이드



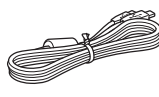
CD-ROM



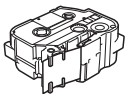
AC 어댑터



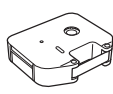
전원 공급 코드



USB 케이블



테이프 카세트



리본 카세트



코인 셀 배터리

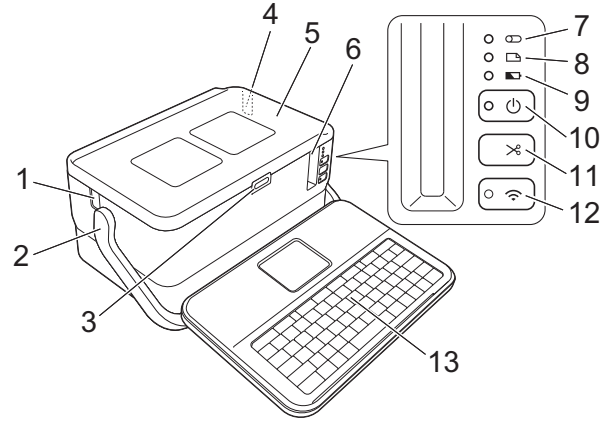


리튬 이온 배터리
(PA-BT-4000LI)

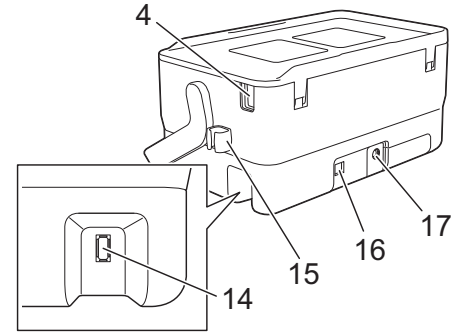
박스에 포함된 구성품은 국가에 따라 다를 수 있습니다.

일반 설명

전면

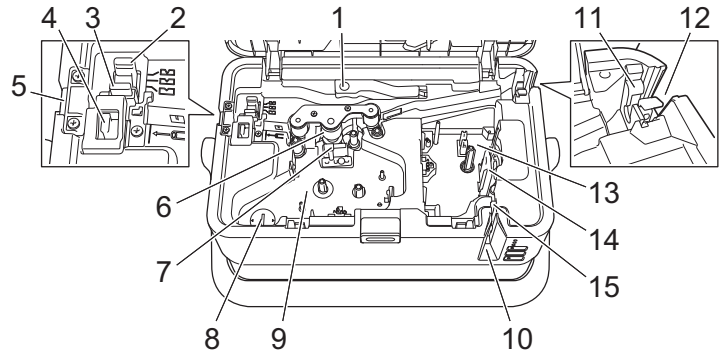


후면



- | | |
|---------------|-------------------------------|
| 1 튜브 출구 슬롯 | 11 ✂ (공급 및 절단) 버튼 |
| 2 핸들 | 12 📶 (Wi-Fi) 버튼 |
| 3 커버 열기 버튼 | 13 키보드 LCD 장치 |
| 4 튜브 삽입 슬롯 | 14 키보드 LCD 장치 인터페이스 소켓 |
| 5 상단 커버 | 15 케이블 홀더(키보드 LCD 장치 케이블용 홀더) |
| 6 테이프 출구 슬롯 | 16 USB 포트 |
| 7 🔄 (튜브) 표시등 | 17 AC 어댑터 콘센트 |
| 8 🏷️ (라벨) 표시등 | |
| 9 🔋 (배터리) 표시등 | |
| 10 ⏻ (전원) 버튼 | |

내부

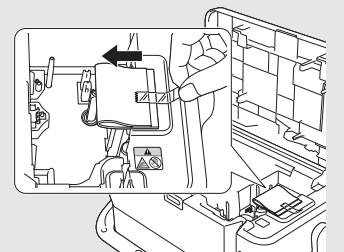


- | | |
|----------------|-----------------|
| 1 튜브 해제 레버 | 9 리본 카세트함(튜브용) |
| 2 튜브 하프 커팅 조정기 | 10 테이프 출구 슬롯 |
| 3 튜브 커터 보드 | 11 튜브 클리너 |
| 4 튜브 커터 | 12 튜브 삽입 슬롯 |
| 5 튜브 출구 슬롯 | 13 테이프 카세트함 |
| 6 플래튼 롤러 | 14 프린트 헤드(테이프용) |
| 7 프린트 헤드(튜브용) | 15 테이프 커터 장치 |
| 8 코인 셀 배터리 홀더 | |

중요

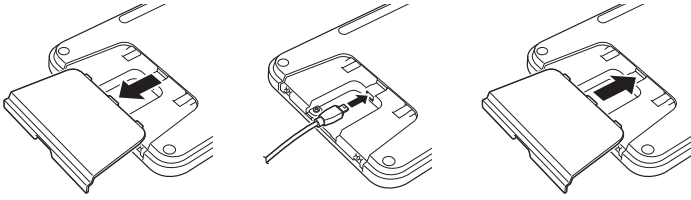
P-touch를 사용하기 전에 다음 절차에 따라 보호 필름을 제거하십시오.

- 1 커버 열기 버튼을 눌러 상단 커버를 엽니다.
- 2 테이프를 잡아당겨 테이프와 함께 필름을 제거합니다.

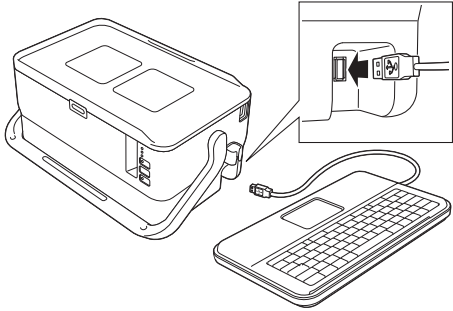


키보드 LCD 장치 장착

- 키보드 LCD 장치 바닥의 커버를 밀어서 연 다음 키보드 LCD 장치 케이블을 연결합니다.
커버를 다시 장착합니다.

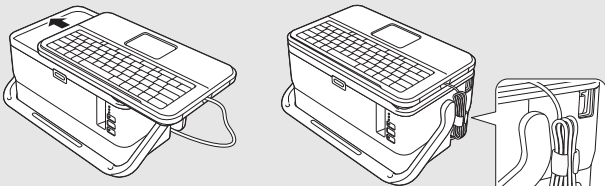


- 키보드 LCD 장치의 USB 케이블을 P-touch 측면의 소켓에 연결합니다.



주석

- P-touch를 켜면 키보드 LCD 장치도 같이 켜집니다.
- 키보드 LCD 장치를 P-touch 상단 커버에 밀어 넣어 장착할 수 있습니다. 키보드 LCD 장치를 보관할 때는 장치를 뒤집어서 상단 커버에 장착하면 먼지가 쌓이거나 더러워지는 것을 막을 수 있습니다.
- 여분의 케이블은 케이블 홀더에 수납할 수 있습니다.



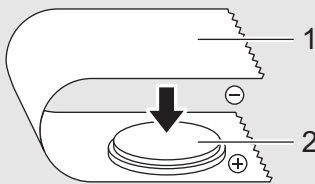
코인 셀 배터리 장착

코인 셀 배터리는 LCD 키보드 장치의 내부 시계에 필요한 설정을 유지하는 백업 전원으로 사용됩니다. P-touch를 장시간 사용하지 않더라도 배터리가 소모됩니다.

중요

- 배터리는 일반 폐기 장소가 아닌 적절한 수거 장소에 폐기하십시오. 또한 해당되는 모든 시, 도 및 해당 지역 규정을 반드시 준수하십시오.
- 배터리를 보관하거나 폐기할 때는 셀로판테이프 등으로 감싸 단락을 방지하십시오.

(배터리 절연 예)



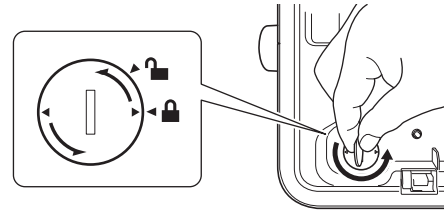
- 셀로판테이프
- 코인 셀 배터리

- 2년마다 배터리를 교체하는 것이 좋습니다.

- P-touch가 꺼져 있는지 확인합니다.
- 커버 열기 버튼을 눌러 상단 커버를 엽니다.
- 동전 또는 이와 비슷한 물체를 사용하여 코인 셀 배터리 커버를 배터리 커버 위의 화살표 방향으로 멈출 때까지 천천히 돌린 다음 코인 셀 배터리를 분리합니다.

중요

코인 셀 배터리 커버를 정지 위치를 넘어 억지로 돌리면 파손될 수 있습니다.

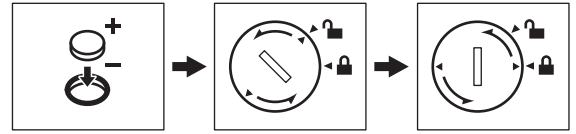


- 배터리를 장착합니다.

중요

새 배터리를 삽입할 때 +와 - 면이 올바른 방향으로 향하도록 하십시오.

- 코인 셀 배터리 커버를 원래 위치에 다시 장착합니다. 코인 셀 배터리 커버를 장착하려면, 동전 또는 이와 비슷한 물체를 사용하여 코인 셀 배터리 커버를 배터리 커버 위의 화살표 반대 방향으로 멈출 때까지 천천히 돌립니다.



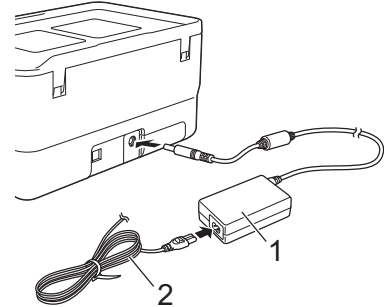
자세한 정보는 *사용자 설명서*를 참조하십시오.

전원 공급 장치 연결

AC 어댑터

이 P-touch에는 AD9100ESA (AC 어댑터)를 사용하십시오. AC 어댑터를 P-touch에 직접 연결하십시오.

- AC 어댑터 코드의 플러그를 P-touch의 "DC IN 24 V"라고 표시된 AC 어댑터 콘센트에 삽입하십시오.
- 전원 공급 장치 코드의 플러그를 AC 어댑터에 삽입하십시오.



- AC 어댑터
- 전원 공급 코드

- 전원 공급 플러그를 표준 전기 콘센트에 삽입하십시오.

중요

- AC 어댑터를 분리하기 전에 P-touch를 끄십시오.
- AC 어댑터 코드 또는 전원 공급 코드를 당기거나 구부리지 마십시오.
- 전원 공급 플러그를 전기 콘센트에 삽입한 후 ⏻ (전원) 버튼이 활성화 될 때까지 몇 초가 걸릴 수도 있습니다.

주석

P-touch 메모리를 보호 및 백업하기 위해 전원 공급 장치의 플러그를 분리할 때는 리튬 이온 충전용 배터리(PA-BT-4000LI)를 P-touch에 장착된 채로 두는 것이 좋습니다.

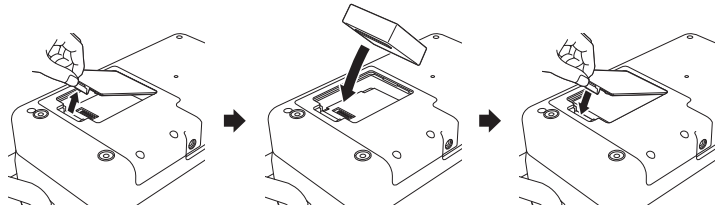
충전용 리튬 이온 배터리 사용

리튬 이온 충전용 배터리 장착

- ⏻ (전원) 버튼을 길게 눌러 P-touch를 끄십시오.
- P-touch 하단의 배터리 커버를 여십시오.

3. 배터리를 배터리함에 삽입하십시오.

4. 배터리 커버를 닫으십시오.



■ 충전용 리튬 이온 배터리 분리

⏻(전원) 버튼을 길게 눌러 P-touch를 끄십시오.

배터리 커버와 배터리를 분리한 후 배터리 커버를 다시 장착하십시오.

■ 충전용 리튬 이온 배터리 충전

주석

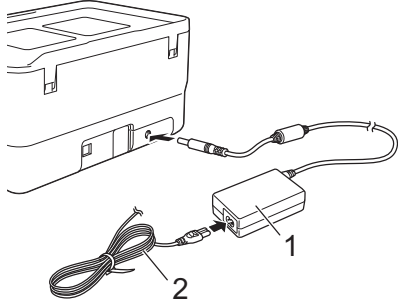
- 사용하기 전에 배터리를 완전히 충전하십시오.
- 배터리를 완전히 충전하는 데 최대 3시간까지 필요할 수도 있습니다.

1. 배터리가 P-touch에 설치되어 있는지 확인하십시오.

2. AC 어댑터 및 전원 공급 코드를 사용하여 P-touch를 전기 콘센트에 연결하십시오.

아직 켜지 않았다면 ⏻(전원) 버튼을 눌러 P-touch를 켜십시오.

🔋(배터리) 표시등이 충전 중에는 주황색으로 켜지고 배터리가 완전히 충전되면 꺼집니다.



1 AC 어댑터
2 전원 공급 코드

주석

P-touch를 사용하여 인쇄, 공급 또는 다른 작업을 수행하는 도중 충전이 중지되더라도 작업을 마치면 충전이 자동으로 다시 시작되어 완료됩니다.

■ 충전용 리튬 이온 배터리 충전 중지

배터리 충전을 중지하려면 AC 어댑터를 분리하십시오.

충전용 리튬 이온 배터리 사용 관련 주의 사항

- 사용하기 전에 배터리를 완전히 충전하십시오. 완전히 충전되기 전에는 사용하지 마십시오.
- 0~40°C의 환경에서 배터리를 충전해야 합니다. 그렇지 않으면 배터리가 충전되지 않고 🔋(배터리) 표시등이 계속 켜집니다. 주변 온도가 너무 낮거나 너무 높아 충전이 중지되는 경우 0~40°C의 온도에 P-touch를 두고 충전을 다시 시도하십시오.
- 배터리를 장착하고 AC 어댑터를 연결한 상태에서 P-touch를 사용하여 인쇄, 공급 또는 다른 작업을 수행하면 배터리가 완전히 충전되지 않더라도 🔋(배터리) 표시등이 꺼지고 충전이 중지될 수 있습니다.

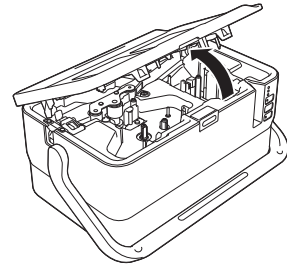
충전용 리튬 이온 배터리 특성

배터리 성능과 수명을 극대화하기 위한 조치는 다음과 같습니다.

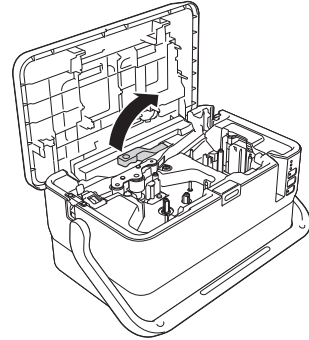
- 빨리 방전될 수 있으므로 극고온 또는 극저온에 노출된 장소에서는 배터리를 사용하거나 보관하지 마십시오. 고온에 노출된 장소에서 충전율이 높은(90% 이상 충전) 충전용 리튬 이온 배터리를 사용하는 경우 빨리 방전될 수 있습니다.
- P-touch를 장기간 보관하는 경우에는 배터리를 분리하십시오.
- 충전율이 50% 미만인 배터리는 직사광선을 피해 서늘하고 건조한 곳에 보관하십시오.
- 장기간 보관하는 경우 6개월마다 배터리를 충전하십시오.
- 리튬 이온 배터리를 충전하는 동안 P-touch를 만지면 P-touch 일부가 따뜻하게 느껴질 수 있습니다. 이는 정상이며 P-touch를 안전하게 사용할 수 있습니다. 하지만 P-touch가 너무 뜨거우면 사용을 중단하십시오.

튜브 삽입

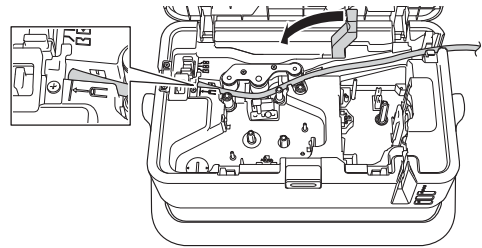
1. 상단 커버를 여십시오.



2. 튜브 해제 레버를 위로 당기십시오.



3. 튜브 끝이 P-touch의 “|—C” 표시에 도달하게끔 그림에 표시된 대로 튜브를 통과시킨 후 튜브 해제 레버를 아래로 누르십시오.



4. 상단 커버를 닫습니다.

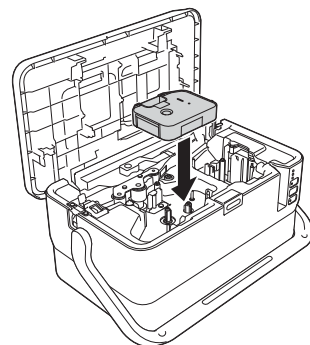
주석

- 튜브의 두께가 불규칙하거나 표면이 거친 경우 또는 더럽거나 구부러지거나 납작해진 튜브는 사용하지 마십시오. 제품에 문제가 발생할 수 있습니다.
- P-touch 사용 시 튜브 출구 슬롯을 통해 직사광선이 P-touch에 직접 들어오지 않는 곳에 놓으십시오.
- 튜브 하프 커팅 조정기를 사용하여 3개 설정 가운데 하나의 설정으로 하프 커팅 깊이를 조정할 수 있습니다.
- 튜브가 걸리거나 완전히 절단되지 않는 경우 ✂(공급 및 절단) 버튼을 사용하여 수동으로 튜브를 완전히 절단하십시오. ⏻(전원) 표시등이 녹색 점등에서 녹색 점멸로 변할 때까지 2~10초 동안 버튼을 누르고 있다가 놓으십시오. 버튼을 놓으면 튜브가 절단됩니다.

리본 카세트 삽입

1. 상단 커버를 여십시오.

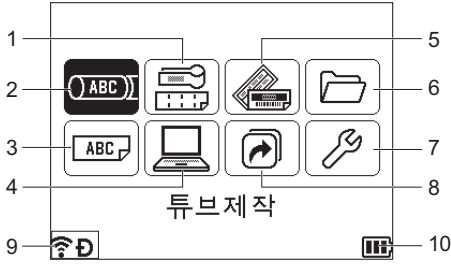
2. 리본 카세트를 리본 카세트함에 삽입한 후 테이프 카세트가 올바르게 장착될 때까지 아래로 균등하게 누르십시오.



3. 상단 커버를 닫습니다.

LCD

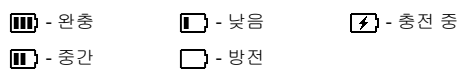
■ 홈 화면



- 라벨 종류**
다음 일곱 가지 유형에서 라벨 유형을 지정합니다. 면판/케이블 랩/케이블 플래그/패치 패널/편치다운 블록/다이컷 플래그/반전 라벨.
- 튜브 제작**
튜브 제작 화면을 표시합니다.
- 라벨 제작**
라벨 제작 화면을 표시합니다.
- 전송된 템플릿**
컴퓨터에서 전송된 데이터를 검색합니다.
- 자동 서식**
사전 설정된 템플릿과 레이아웃에서 라벨 서식을 지정합니다.
- 파일**
메모리에 저장된 데이터를 검색합니다.
- 설정**
P-touch의 다양한 설정을 지정합니다.
- 프로그램 기능 등록**
프로그램을 등록하고 삭제하고 이름을 바꿉니다.
- 무선 연결**
왼쪽 아이콘은 Wi-Fi®의 연결 상태를 나타내고, 오른쪽 아이콘은 Wireless Direct의 연결 상태를 나타냅니다.

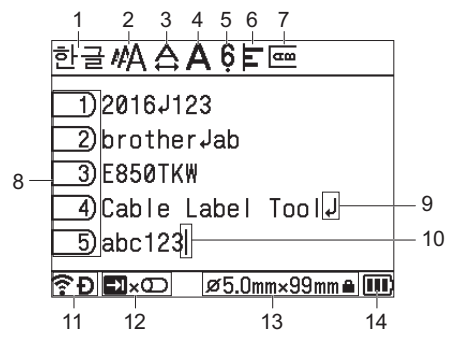
	Wi-Fi 모드에서 연결됨
	Wi-Fi 모드에서 연결 해제됨
	Wireless Direct 모드 켜짐
	설정 마법사에 의해 연결 설정 중
	무선 연결 꺼짐

- 배터리 레벨**
남은 배터리 레벨을 나타냅니다. 리튬이온 배터리를 사용할 때만 표시됩니다.



■ 튜브 제작 화면

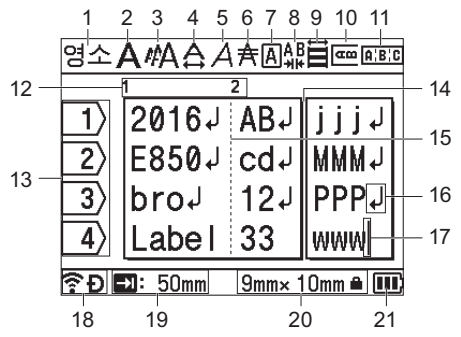
주석
P-touch를 구입한 후 튜브 제작 화면을 처음으로 열면 장착한 튜브의 이름과 길이를 설정하는 화면이 나타납니다.



- 입력 모드**
현재 입력 모드를 나타냅니다.
- 스타일 지침**
현재 문자 크기(2), 문자 폭(3), 스타일(4), 6/9 표시(5), 정렬(6), 그리고 세로 인쇄위치(7) 설정을 나타냅니다.
- 페이지 번호**
페이지 번호를 나타냅니다.
- 엔터/리턴 기호**
텍스트 행의 끝을 나타냅니다.
- 커서**
현재 데이터 입력 위치를 나타냅니다. 커서 왼쪽에 문자가 입력됩니다.

- 무선 연결**
무선 연결의 현재 상태를 나타냅니다. 홈 화면의 설명에서 **무선 연결**을 참조하십시오.
- 탭 키 디스플레이**
Tab 키를 눌러 인쇄 수량 설정 화면을 표시할 수 있음을 나타냅니다.
- 튜브 크기**
입력된 텍스트에 따라 다음과 같이 튜브 크기를 나타냅니다. 튜브 지름 × 튜브 길이. 튜브 길이가 지정된 경우에는 튜브 크기의 오른쪽에도 표시됩니다.
- 배터리 레벨**
남은 배터리 레벨을 나타냅니다. 리튬이온 배터리를 사용할 때만 표시됩니다. 홈 화면의 설명에서 **배터리 레벨**을 참조하십시오.

■ 라벨 제작 화면



- 입력 모드**
현재 입력 모드를 나타냅니다.
- 스타일 지침**
현재 글꼴(2), 문자 크기(3), 문자 폭(4), 문자 스타일(5), 밑줄(6), 테두리(7), 문자 간격(8), 정렬(9), 그리고 세로 인쇄위치(10) 설정을 나타냅니다. 정렬 지침은 선택된 라벨 종류에 따라 표시되지 않을 수도 있습니다.
- 레이아웃 지침**
방향, 레이아웃, 구분자, 역방향, 반복 텍스트 설정을 나타냅니다. 표시되는 항목은 선택한 라벨 유형에 따라 다릅니다.
- 블록 번호**
블록 번호를 나타냅니다.
- 행 번호**
라벨 레이아웃 내의 행 번호를 나타냅니다.
- 페이지 구분선**
페이지의 끝과 다음 페이지의 시작을 나타냅니다.
- 블록 구분선**
블록의 끝을 나타냅니다.
- 엔터/리턴 기호**
텍스트 행의 끝을 나타냅니다.
- 커서**
현재 데이터 입력 위치를 나타냅니다. 커서 왼쪽에 문자가 입력됩니다.
- 무선 연결**
무선 연결의 현재 상태를 나타냅니다. 홈 화면 섹션의 **무선 연결**을 참조하십시오.
- 탭 길이 설정**
설정된 탭 길이를 나타냅니다.
- 테이프 크기**
입력된 텍스트에 대해 다음과 같이 테이프 크기를 나타냅니다. 테이프 너비 × 라벨 길이. 라벨 길이가 지정된 경우에는 가 테이프 크기 오른쪽에 표시됩니다.
- 배터리 레벨**
남은 배터리 레벨을 나타냅니다. 리튬이온 배터리를 사용할 때만 표시됩니다. 홈 화면 섹션에서 **배터리 레벨**을 참조하십시오.

테이프 공급

중요

- 테이프 카세트를 삽입한 후 테이프와 잉크 리본에 늘어진 부분이 없도록 테이프를 공급하십시오.
- P-touch가 테이프 출구 슬롯에서 라벨을 꺼내고 있을 때 라벨을 당기지 마십시오. 당기면 잉크 리본이 테이프와 함께 배출됩니다. 잉크 리본이 배출되면 테이프는 더 이상 제 기능을 할 수 없습니다.
- 인쇄 중이거나 테이프를 공급할 때 테이프 출구 슬롯을 막지 마십시오. 막으면 테이프가 걸립니다.

배출 및 절단
배출 및 절단 기능은 공 테이프를 약 22.3 mm 공급한 후 테이프를 절단합니다.

- (공급 및 절단) 버튼을 누르십시오. [배출&절단?]이 LCD에 나타납니다.

2. ↑ 또는 ↓ 키를 사용하여 [배출&절단]을 선택한 다음 **확인** 또는 **Enter** 키를 누릅니다. 테이프가 공급되는 동안 [실행중입니다] 메시지가 나타난 다음 테이프가 절단됩니다.

주석

이 기능을 종료하거나 취소하려면 **취소** 키를 누릅니다.

배출

이 기능을 사용하면 테이프가 약 22.3 mm 전진하면서 빈 라벨이 테이프 카세트로부터 튀어나옵니다. 이러한 동작은 가위를 사용해 절단해야 하는 섬유 테이프를 사용할 때 권장됩니다.

1. ✂ (공급 및 절단) 버튼을 누르십시오.
[배출&절단?]이 LCD에 나타납니다.
2. ↑ 또는 ↓ 키를 사용하여 [배출]을 선택한 다음 **확인** 또는 **Enter** 키를 누릅니다. 테이프가 공급되는 동안 [실행중입니다] 메시지가 나타납니다.

주석

이 기능을 종료하거나 취소하려면 **취소** 키를 누릅니다.

입력 문자 설정

텍스트를 입력할 때, 한글, 영문 대문자 또는 영문 소문자를 입력하려면 입력 모드 키를 눌러 해당 입력 모드로 전환하십시오.

LED 표시등

표시등 점등과 점멸로 P-touch 라벨 프린터 상태가 표시됩니다. 이 섹션에 사용된 기호는 다음과 같이 다양한 표시등 색상과 패턴의 의미를 갖고 있습니다.

- = 표시등이 점등됨
- ☀ = 표시등이 점멸됨
- ☀ (회전) = 표시등이 꺼지고 아무 색상으로 점등되거나 점멸될 수 있음
- (꺼짐) = 표시등이 꺼짐

G = 녹색
O = 주황색
R = 빨간색

예: G-☀ = 표시등이 녹색으로 점멸됨

■ 튜브, 라벨, 전원 표시등

○ (튜브)	☀ (라벨)	☀ (전원)	상태
(꺼짐)	(꺼짐)	O ●	전원이 꺼짐 상단 커버가 열림
(꺼짐)	(꺼짐)	G-☀ (1초에 1회)	데이터 전송 중
☀	☀	O-☀	현재 냉각 중
(꺼짐)	R-☀	R-☀	시스템 오류 1 시스템 오류 2 시스템 오류 3
(꺼짐)	G-☀	O ●	재설정 모드(모드를 시작하는 경우)
(꺼짐)	G ●	O ●	재설정 모드(버튼을 2/4/6회 누르는 경우)
G-☀ (2초에 1회)	(꺼짐)	☀	일시 중지 모드에 있음 (튜브)
(꺼짐)	(꺼짐)	G-☀ (1.8초에 2회)	절단 모드에 있음(튜브)
(꺼짐)	G-☀	☀	일시 중지 모드에 있음 (라벨)

■ 배터리 표시등

☀ (배터리)	☀ (전원)	상태
(꺼짐)	☀	충전용 배터리 전원: 완충
O ●	☀	충전 중
O-☀ (4초에 1회)	☀	충전용 배터리 전원: 중간
O-☀ (4초에 2회)	☀	충전용 배터리 전원: 낮음
R-☀	R ●	충전용 배터리 오류
R-☀	G ●	충전용 배터리 전원: 방전
O-☀	O-☀	어댑터 연결/분리 오류

■ Wi-Fi 표시등

☀ (Wi-Fi)	☀ (전원)	상태
R ●	O ●	사용 가능한 WPS 액세스 포인트가 발견되지 않음
R-☀	O ●	WPS 액세스 포인트 연결 오류
R-☀ (1.8초에 2회)	O ●	보안 설정이 잘못됨
O-☀ (1.8초에 2회)	O ●	WPS 액세스 포인트 검색 오류
G-☀	☀	Wi-Fi 켜짐, 연결되지 않음
G ●	☀	Wi-Fi 켜짐, 연결됨
(꺼짐)	☀	Wi-Fi 꺼짐

제품 사양

모델 이름	E850TKW
크기	
치수	약 338mm(W) x 188mm(D) x 173mm(H) (키보드 LCD 장치 포함)
무게	약 4.6kg (키보드 LCD 장치 포함, 리튬 이온 배터리 제외)
인쇄	
인쇄 방법	열전사
호환되는 튜브 ¹	<ul style="list-style-type: none"> 내경: Φ2.5~Φ6.5mm 두께: 0.5mm 재질: PVC
카세트	<ul style="list-style-type: none"> Brother TZe 테이프 카세트(너비: 3.5mm, 6mm, 9mm, 12mm, 18mm, 24mm, 36mm) Brother FLe 라벨 카세트(21mm x 45mm) Brother HSe 튜브 카세트(너비: 5.8mm, 8.8mm, 11.7mm, 17.7mm, 23.6mm) Brother TR 리본 카세트(너비: 12mm)
인터페이스	
USB	버전 2.0 최대 속도
Wi-Fi	<ul style="list-style-type: none"> Wireless Direct: IEEE 802.11n Ad-Hoc 모드: IEEE 802.11b 인프라 모드: IEEE 802.11b/g/n WPS 2.0
환경	
조작 온도/습도	<ul style="list-style-type: none"> TZe 엔진 작동 시: 10~35°C / 20~80% 최대 습구 온도: 27°C 튜브 엔진 작동 시: 15~35°C / 20~80% 최대 습구 온도: 27°C

¹ 사용하는 튜브 유형에 따라 고품질의 인쇄 결과를 얻지 못할 수도 있습니다. 튜브를 사용하기 전에 테스트 인쇄를 통해 결과를 확인하십시오.

Brother 지원 웹 사이트

지원 웹사이트(support.brother.com)를 방문하십시오.

다음 정보를 확인하실 수 있습니다.

- 소프트웨어 다운로드
- 설명서/문서
- 자주 묻는 질문(문제 해결, 프린터 사용 시 유용한 정보)
- 소모품 정보
- 최신 OS 호환성 정보

이 웹사이트의 내용은 통보 없이 변경될 수 있습니다.

튜브 또는 라벨 제작

P-touch 키보드 LCD 장치를 사용해서 튜브와 라벨용 데이터를 만들고 인쇄할 수 있습니다. P-touch는 휴대용이기 때문에 무선 신호의 세기나 다른 장치에 연결에 대한 걱정 없이 단일 장치처럼 사용할 수 있고 언제 어디서나 사용할 수 있습니다.

1. 시작	참조
P-touch 준비	<i>빠른 설정 가이드</i> (이 가이드)
2. 제작	참조
튜브 제작 화면을 이용해 튜브용 인쇄 데이터를 생성하고 라벨 제작 화면을 이용해 라벨용 인쇄 데이터를 생성합니다. 튜브 제작 화면을 열려면 홈 화면에서 [튜브 제작]을 선택하십시오. 라벨 제작 화면을 열려면 홈 화면에서 [라벨 제작]을 선택하십시오.	
인쇄 데이터 생성	<p><i>사용자 설명서</i></p> <p>주석:</p> <ul style="list-style-type: none"> • 텍스트 입력 이외에도 P-touch에는 폭 넓은 형식 설정 옵션이 있습니다. • 라벨과 튜브에 인쇄할 수 있는 항목이 다릅니다. 예를 들어 바코드는 튜브에 삽입할 수 없습니다.
2. 인쇄	참조
절단 옵션 설정	<i>사용자 설명서</i>
튜브 또는 라벨 인쇄	<p>주석:</p> <p>인쇄하기 전에 미리보기 기능을 이용하여 튜브 또는 라벨의 레이아웃을 확인할 수 있습니다.</p>

모바일 장치를 사용하여 라벨 제작

P-touch는 독립적인 라벨 프린터로 사용할 수 있습니다. 또는 모바일 장치에 연결하고 Brother 응용 프로그램을 이용해서 모바일 장치에서 직접 라벨을 제작하고 인쇄할 수 있습니다.

라벨을 모바일 장치에서 인쇄하려면 Brother 응용 프로그램을 모바일 장치에 설치한 다음 P-touch를 모바일 장치에 연결하십시오.

프린터에서 사용할 수 있는 모바일 응용 프로그램에 대한 자세한 내용은 support.brother.com/g/d/f5f9 를 참조하십시오.



■ 모바일 장치에 P-touch 연결

1. P-touch를 켜 다음 (Wi-Fi) 표시등이 녹색으로 점등할 때까지 (Wi-Fi) 버튼을 길게 누릅니다.
2. Apple iPhone/iPad/iPod touch 또는 Android™ 장치에서 Wi-Fi 기능을 켭니다.
3. Apple iPhone/iPad/iPod touch 또는 Android™ 장치에서 응용 프로그램을 시작한 다음 응용 프로그램에서 P-touch를 프린터로 선택합니다. "PT-E850TKW" 또는 "DIRECT-*****_PT-E850TKW"를 선택합니다. "*****"는 제품 시리얼 번호의 마지막 다섯 자리 숫자입니다. P-touch 바닥에서 시리얼 번호 라벨을 확인할 수 있습니다. 암호(네트워크 키)가 요구되면 "00000000"을 입력하십시오.



컴퓨터를 사용하여 튜브 또는 라벨 제작

주석

- 컴퓨터에서 P-touch를 사용하려면 P-touch 소프트웨어와 프린터 드라이버를 설치해야 합니다. 설치하려면 P-touch와 함께 제공된 인스톨러 CD-ROM을 사용하십시오.
- 미리 무선 네트워크의 SSID(네트워크 이름)와 암호(네트워크 키)를 알아 놓는 것이 좋습니다.

P-touch를 컴퓨터에 연결하고 Cable Label Tool 또는 P-touch Editor 소프트웨어를 사용하여 보다 복잡한 구조의 튜브나 라벨을 만들 수 있습니다.

자세한 정보는 *사용자 설명서*를 참조하십시오.

사용 가능한 응용 프로그램	특징	컴퓨터	연결
Cable Label Tool 	케이블, 패치 패널, 면판, 전기 장비 등의 라벨을 만들어 인쇄합니다.	Windows	Wi-Fi / USB
P-touch Editor 	내장된 그리기 도구, 다양한 글꼴과 스타일의 텍스트, 가져온 그래픽 이미지 및 바코드로 사용자 지정 라벨을 디자인하여 만듭니다.		

케이블 라벨 종류

P-touch 키보드 LCD 장치를 사용해서 홈 화면에서 “라벨 종류”를 선택하거나, P-touch를 컴퓨터에 연결하고 Cable Label Tool을 사용하여 다양한 종류의 케이블 라벨을 만들 수 있습니다.

다음과 같은 종류의 케이블 라벨을 사용할 수 있습니다.

주석

- 이 섹션에서는 키보드 LCD 장치 사용 시 표시되는 화면을 이용하여 다양한 라벨 종류를 설명합니다.
- 케이블 라벨 종류에 대한 자세한 정보는 *사용자 설명서*를 참조하십시오.

면판

이 유형의 라벨을 사용하여 다양한 면판을 식별할 수 있습니다. 텍스트 블록이 단일 라벨에 균등하게 배치됩니다.

1개 블록

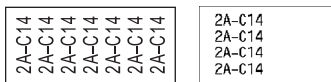
1A-B01

2개 블록

1A-B01 1A-B02

케이블 외피

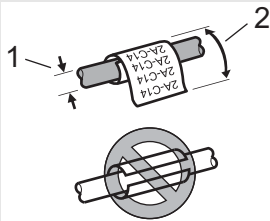
이 유형의 라벨을 케이블 또는 와이어 주위에 감쌀 수 있습니다.



주석

플렉서블 ID 테이프를 사용하는 경우:

- “케이블 외피” 라벨에는 플렉서블 ID 테이프를 사용하는 것이 좋습니다.
- 원통형 물체 주위에 라벨을 감싸는 경우 물체 지름(1)이 적어도 3mm는 되어야 합니다.
- 라벨의 중첩되는(2) 끝 부분이 적어도 5mm는 되어야 합니다.
- 플렉서블 ID 테이프로 만든 라벨은 전기 절연재로서 사용되지 않습니다.



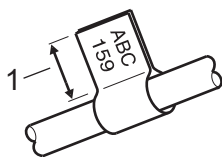
주석

자가 라미네이팅 테이프 사용 시:

- “케이블 외피” 라벨에는 자가 라미네이팅 테이프를 사용하는 것이 좋습니다.
- 문자는 가로로 인쇄됩니다.
- 자가 라미네이팅 테이프로 만든 라벨은 전기 절연재로서 사용되지 않습니다.

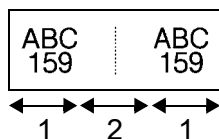
케이블 플러그

이 유형의 라벨을 케이블 또는 와이어에 감싸고 라벨 양 끝을 서로 접착시켜 플러그를 만들 수 있습니다. 플러그 라벨의 텍스트가 라벨의 양끝에 인쇄되고 케이블 주위를 감싸는 공백이 중간에 남습니다.

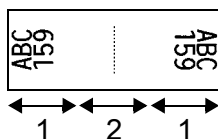


1 플러그 길이 최소 15mm

가로



세로



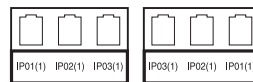
1 플러그 길이
2 케이블 원주

주석

- 플러그 레이아웃에서 **AA AA** 선택 시 바코드를 2개까지 입력할 수 있습니다(P-touch 키보드를 사용하는 경우만 해당).
- “케이블 플러그” 라벨에는 플렉서블 ID 테이프를 사용하는 것이 좋습니다.

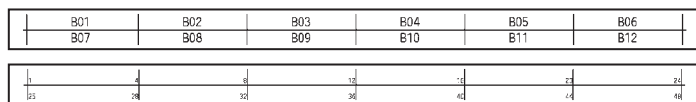
배선반

이 유형의 라벨을 사용하여 다양한 패치 패널 유형을 식별할 수 있습니다.



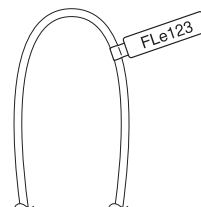
편치다운 블록

이 유형의 라벨을 사용하여 전화에 자주 사용되는 전기 연결부 유형을 식별할 수 있습니다. 단일 라벨에서 각 블록마다 라인을 8개까지 입력할 수 있습니다.



플러그 전용 라벨

이 유형의 라벨을 특수 플러그 전용 라벨에 인쇄하여 케이블 및 와이어용 플러그 라벨을 만들 수 있습니다. 이 유형에는 FLe 라벨 카세트를 사용하십시오.



반전 라벨(P-touch 키보드를 사용하는 경우만 해당)

테이프 카세트를 바꾸지 않고 텍스트와 배경색이 반전된 이러한 종류의 라벨을 인쇄할 수 있습니다. 또한 “방향”이 “세로”로 설정된 작은 라벨을 제작할 수도 있습니다.

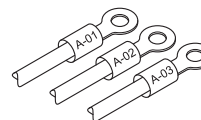


주석

- 글꼴과 글꼴 스타일은 각각 Helsinki 및 굵게로 설정되어 있으며 변경할 수 없습니다.
- 다음 테이프 종류는 사용할 수 없습니다.
 - 3.5mm 테이프
 - 스텐실 테이프
 - 열 수축 튜브
 - 플러그 전용 라벨

PVC 튜브

이 유형의 라벨을 사용하여 케이블을 식별 또는 절연하거나 열로부터 케이블을 보호할 수 있습니다.



주석

P-touch 키보드를 사용하여 튜브를 제작할 때 홈 화면에서 “튜브제작”을 선택하십시오.

열 수축 튜브(컴퓨터에 연결하는 경우만 해당)

이 유형의 튜브는 케이블에 맞게 열에 의해 수축됩니다. 이 유형에는 HSe 튜브 카세트를 사용하십시오.

