



P-touch

**E850TKW**

คู่มือการติดตั้งเครื่องอย่างง่าย

ภาษาไทย

ขอขอบคุณที่ซื้อเครื่อง P-touch รุ่น E850TKW รุ่นล่าสุดของคุณนี้เป็นเครื่องพิมพ์ฉลากที่มีประสิทธิภาพ ใช้งานง่าย และมีฟังก์ชันหลากหลายรูปแบบที่สามารถพิมพ์ฉลากให้มีคุณภาพสูงและดูเป็นมืออาชีพ คู่มือฉบับนี้มีขั้นตอนพื้นฐานสำหรับการใช้งานเครื่อง P-touch นี้ อ่านคู่มือให้ครบถ้วนก่อนที่จะเริ่มการใช้งานผลิตภัณฑ์ และเก็บคู่มือไว้อ้างอิงในภายหลัง ตัวเลือกและวัสดุที่มีอยู่ อาจแตกต่างกันขึ้นอยู่กับประเทศ

**คู่มือที่ใช้อ้างอิงได้**

เยี่ยมชมเว็บไซต์ช่วยเหลือการใช้งานบราเดอร์ได้ที่ [support.brother.com](http://support.brother.com) แล้วคลิกที่คู่มือบนหน้าเว็บของรุ่นผลิตภัณฑ์ของคุณเพื่อดูว่าวิดีโอคู่มือล่าสุด

■ **คู่มือเกี่ยวกับความปลอดภัยของผลิตภัณฑ์**

คู่มือนี้ให้ข้อมูลเกี่ยวกับความปลอดภัย โปรดอ่านก่อนเริ่มใช้ P-touch

■ **คู่มือการติดตั้งเครื่องอย่างง่าย (ฉบับนี้)**

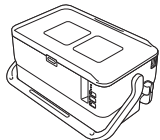
คู่มือฉบับนี้จะประกอบด้วยข้อมูลพื้นฐานเกี่ยวกับการใช้งาน P-touch พร้อมด้วยคำแนะนำในการแก้ไขปัญหาโดยละเอียด

■ **คู่มือผู้ใช้**

คู่มือฉบับนี้ประกอบด้วยข้อมูลเพิ่มเติมเกี่ยวกับการตั้งค่าและการใช้งาน เคล็ดลับการแก้ไขปัญหา และคำแนะนำการบำรุงรักษาสำหรับ P-touch คู่มือนี้มีอยู่ในซีดี-รอม

**เปิดกล่องบรรจุ P-touch**

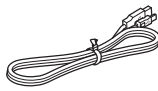
ก่อนที่จะใช้งาน P-touch ให้ตรวจสอบว่าในบรรจุภัณฑ์มีชิ้นส่วนต่างๆ ดังนี้:



P-touch



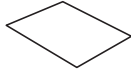
ชุดแป้นพิมพ์แบบ LCD



สายชุดแป้นพิมพ์แบบ LCD



คู่มือเกี่ยวกับความปลอดภัยของผลิตภัณฑ์



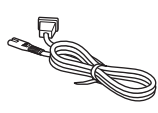
คู่มือการติดตั้งเครื่องอย่างง่าย



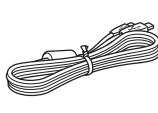
ซีดี-รอม



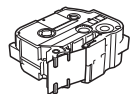
อะแดปเตอร์ AC



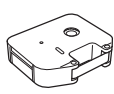
สายแหล่งจ่ายไฟ



สาย USB



ดัลล์แบตเตอรี่



ดัลล์ผ้าหมึก



แบตเตอรี่แบบกระดุม

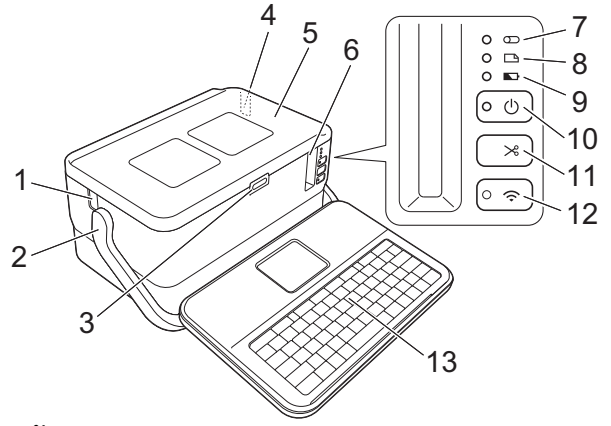


แบตเตอรี่ชาร์จได้ (PA-BT-4000LI)

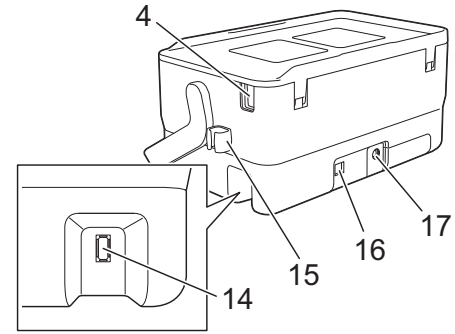
ส่วนประกอบที่บรรจุอยู่ในกล่องอาจแตกต่างกันไปในแต่ละประเทศ

**คำอธิบายทั่วไป**

**ด้านหน้า**

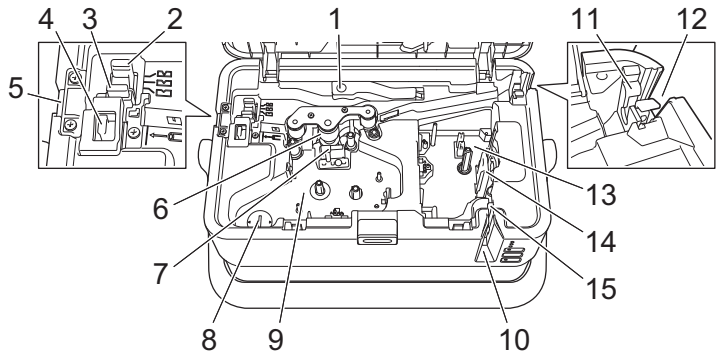


**ด้านหลัง**



- |                            |   |
|----------------------------|---|
| 1 ช่องท่อออก               | 11 ปุ่ม ✂ (ป้อนและตัด)                                  |
| 2 มือจับ                   | 12 ปุ่ม  (Wi-Fi)  |
| 3 ปุ่มเปิดฝาปิด            | 13 ชุดแป้นพิมพ์แบบ LCD                                  |
| 4 ช่องใส่ท่อ               | 14 ช่องเสียบเชื่อมต่อชุดแป้นพิมพ์แบบ LCD                |
| 5 ฝาปิดด้านบน              | 15 คลิปกับสาย (คลิปสำหรับพันเก็บสายชุดแป้นพิมพ์แบบ LCD) |
| 6 ช่องจ่ายเทป              | 16 พอร์ต USB  |
| 7 ไฟแสดงสถานะ  (ท่อ)       | 17 เต้ารับอะแดปเตอร์ AC                                 |
| 8 ไฟแสดงสถานะ  (ฉลาก)      |   |
| 9 ไฟแสดงสถานะ  (แบตเตอรี่) |   |
| 10 ปุ่ม  (เปิด/ปิด)        |   |

**ภายในเครื่อง**

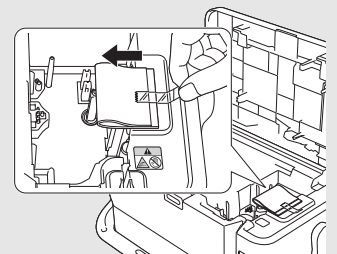


- |                             |                                   |
|-----------------------------|-----------------------------------|
| 1 ดันปลดลอค                 | 9 ช่องใส่ดัลล์ผ้าหมึก (สำหรับท่อ) |
| 2 ตัวปรับตัดครึ่งท่อ        | 10 ช่องจ่ายเทป                    |
| 3 แผงมิดตัดท่อ              | 11 ตัวทำความสะอาดท่อ              |
| 4 ไบมีดตัดท่อ               | 12 ช่องใส่ท่อ                     |
| 5 ช่องท่อออก                | 13 ช่องใส่ดัลล์เทป                |
| 6 ลูกกลิ้งแทน               | 14 หัวพิมพ์ (สำหรับเทป)           |
| 7 หัวพิมพ์ (สำหรับท่อ)      | 15 ชุดไบมีดตัดเทป                 |
| 8 ก้านยึดแบตเตอรี่แบบกระดุม |                                   |

**สิ่งสำคัญ**

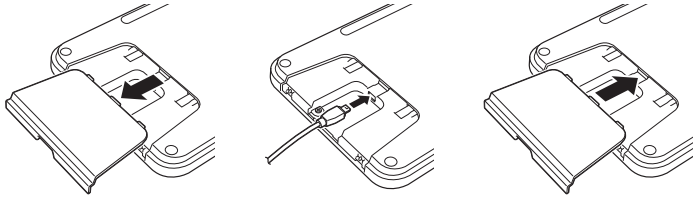
ก่อนเริ่มใช้ P-touch ตรวจสอบให้แน่ใจว่าคุณได้ถอดวัสดุป้องกันออกตามขั้นตอนดังต่อไปนี้

- กดปุ่มเปิดฝาปิดเพื่อเปิดฝาปิดด้านบน
- ดึงเทปออกเพื่อถอดเทปออกพร้อมกับวัสดุป้องกัน

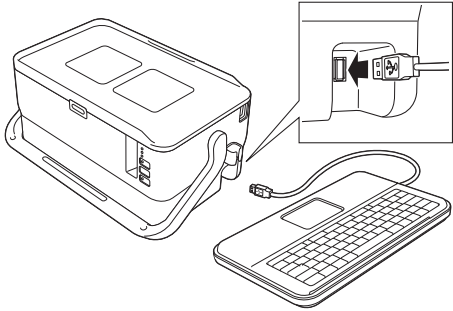


# การเชื่อมต่อกับชุดแป้นพิมพ์แบบ LCD

1. ดันเลื่อนฝาปิดด้านล่างชุดแป้นพิมพ์แบบ LCD ให้เปิดออก จากนั้นเสียบสายชุดแป้นพิมพ์แบบ LCD ปิดฝาปิดตามเดิม

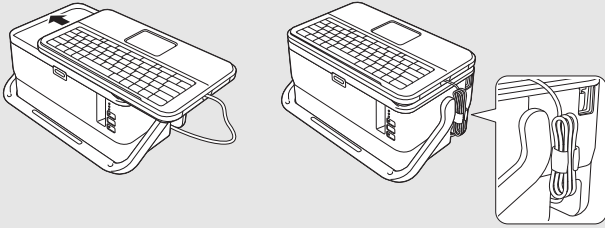


2. เสียบสาย USB ของชุดแป้นพิมพ์แบบ LCD เข้ากับช่องเสียบที่อยู่ด้านข้างของ P-touch



## หมายเหตุ

- เมื่อเปิดเครื่อง P-touch ชุดแป้นพิมพ์แบบ LCD ก็จะทำงาน
- คุณสามารถประกอบชุดแป้นพิมพ์แบบ LCD เข้ากับ P-touch ได้โดยเลื่อนชุดแป้นพิมพ์เข้ากับฝาปิดด้านบนของเครื่อง
- เมื่อต้องการเก็บชุดแป้นพิมพ์แบบ LCD ให้พลิกชุดแป้นพิมพ์ลงแล้วประกอบเข้ากับฝาปิดด้านบนของเครื่อง เพื่อป้องกันฝุ่นละอองหรือสิ่งสกปรก
- คุณสามารถพันเก็บสายชุดแป้นพิมพ์เข้ากับคลิปเก็บสายได้

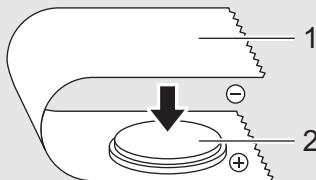


# การติดตั้งแบตเตอรี่แบบกระดุม

แบตเตอรี่แบบกระดุมใช้เป็นแหล่งจ่ายไฟสำรองเพื่อรักษาการตั้งค่าภายในของชุดแป้นพิมพ์แบบ LCD แบตเตอรี่จะถูกใช้ไปแม้เมื่อไม่ได้ใช้ P-touch เป็นเวลานาน

## สิ่งสำคัญ

- ทั้งแบตเตอรี่ที่จัดจัดเก็บที่เหมาะสม อย่าทิ้งรวมกับของเสียทั่วไป นอกจากนี้ ให้แน่ใจว่าได้ปฏิบัติตามข้อบังคับของรัฐบาลกลาง รัฐ และระเบียบข้อบังคับท้องถิ่นที่บังคับใช้
- ในการเก็บหรือทิ้งแบตเตอรี่ ให้ห่อแบตเตอรี่ไว้ (ตัวอย่างเช่น ด้วยเทปใส) เพื่อป้องกันการเกิดไฟฟ้าลัดวงจร (ตัวอย่างของฉนวนแบตเตอรี่)



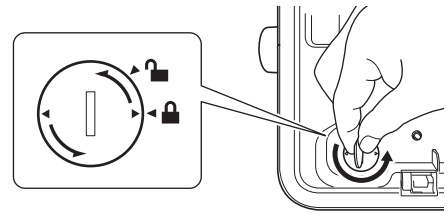
- 1 เทปกาวยใส
- 2 แบตเตอรี่แบบกระดุม

- เราแนะนำให้เปลี่ยนแบตเตอรี่ทุกสองปี

1. ตรวจสอบว่า P-touch ปิดแล้ว
2. กดปุ่มเปิดฝาปิดเพื่อเปิดฝาปิดด้านบน
3. ใช้เหรียญหรือวัตถุที่คล้ายกันค่อยๆ หมุนฝาครอบแบตเตอรี่แบบกระดุมในทิศทางเดียวกับลูกศรบนฝาครอบแบตเตอรี่จนสุด แล้วจึงถอดฝาครอบแบตเตอรี่แบบกระดุมออก

## สิ่งสำคัญ

หากฝาครอบแบตเตอรี่แบบกระดุมถูกหมุนจนเลยตำแหน่งหยุด ฝาครอบอาจจะได้รับความเสียหาย



4. ติดตั้งแบตเตอรี่

## สิ่งสำคัญ

ตรวจสอบให้แน่ใจว่าได้ใส่แบตเตอรี่ใหม่โดยให้ด้าน + และ - หันหน้าไปทางทิศทางที่ถูกต้อง

5. ใส่ฝาครอบแบตเตอรี่แบบกระดุมกลับในตำแหน่งเดิม ในการติดตั้งฝาครอบแบตเตอรี่แบบกระดุม ให้ใช้เหรียญหรือวัตถุที่คล้ายกันค่อยๆ หมุนฝาครอบแบตเตอรี่แบบกระดุมในทิศทางที่ตรงข้ามกับลูกศรบนฝาครอบแบตเตอรี่จนสุด



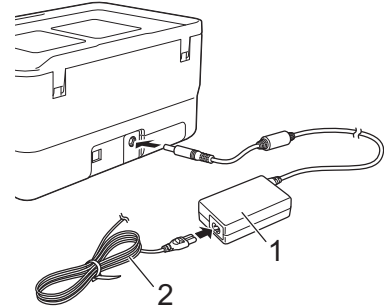
สำหรับข้อมูลเพิ่มเติม ให้ดูที่ "คู่มือผู้ใช้"

# การเชื่อมต่อกับแหล่งจ่ายไฟ

## อะแดปเตอร์ AC

ใช้ AD9100ESA (อะแดปเตอร์ AC) สำหรับ P-touch นี้ เชื่อมต่ออะแดปเตอร์ AC เข้ากับ P-touch โดยตรง

1. เสียบปลั๊กที่สายอะแดปเตอร์ AC เข้ากับเต้ารับอะแดปเตอร์ AC ที่มีตัวอักษร DC IN 24 V ปรากฏอยู่ที่ P-touch
2. เสียบปลั๊กที่สายแหล่งจ่ายไฟเข้ากับอะแดปเตอร์ AC



- 1 อะแดปเตอร์ AC
- 2 สายแหล่งจ่ายไฟ

3. เสียบปลั๊กแหล่งจ่ายไฟเข้ากับเต้ารับไฟฟ้ามาตรฐาน

## สิ่งสำคัญ

- ปิดเครื่อง P-touch ก่อนที่จะถอดอะแดปเตอร์ AC
- ห้ามดึงหรือบิดงอสายอะแดปเตอร์ AC และสายแหล่งจ่ายไฟ
- หลังจากเสียบปลั๊กแหล่งจ่ายไฟเข้ากับเต้ารับไฟฟ้า อาจใช้เวลาสองสามวินาทีก่อนที่ปุ่ม (เปิด/ปิด) จะเปิดการใช้งาน

## หมายเหตุ

เพื่อป้องกันและสำรองข้อมูลหน่วยความจำของ P-touch เมื่อถอดปลั๊กออกจากแหล่งจ่ายไฟ ขอแนะนำให้ใส่แบตเตอรี่ลิเทียมไอออนแบบชาร์จได้ (PA-BT-4000LI) ไว้ใน P-touch

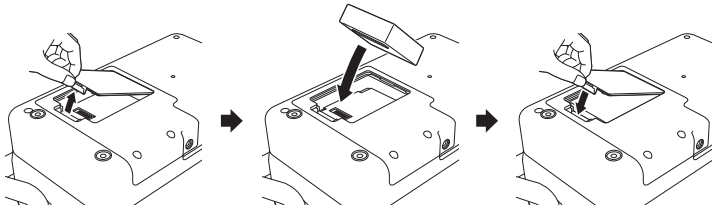
# การใช้แบตเตอรี่ลิเทียมไอออนแบบชาร์จได้

## การติดตั้งแบตเตอรี่ลิเทียมไอออนแบบชาร์จได้

1. กดปุ่ม (เปิด/ปิด) ค้างไว้เพื่อปิดสวิตช์เครื่อง P-touch
2. เปิดฝาครอบแบตเตอรี่ที่ท้ายเครื่อง P-touch

3. ใส่แบตเตอรี่ลงในช่องใส่แบตเตอรี่

4. ปิดฝาครอบแบตเตอรี่



### ■ การถอดแบตเตอรี่ลิเธียมไอออนแบบชาร์จได้

กดปุ่ม (เปิด/ปิด) ค้างไว้เพื่อปิดสวิตช์เครื่อง P-touch ถอดฝาครอบแบตเตอรี่และแบตเตอรี่ออก จากนั้นจึงประกอบฝาครอบแบตเตอรี่กลับที่เดิม

### ■ การชาร์จแบตเตอรี่ลิเธียมไอออนแบบชาร์จได้

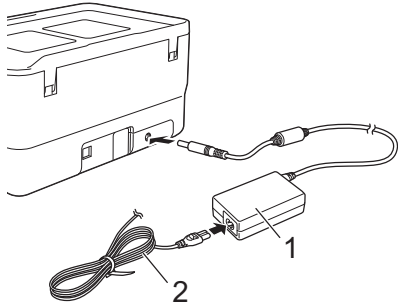
#### หมายเหตุ

- ชาร์จแบตเตอรี่ให้เต็มก่อนใช้งาน
- การชาร์จแบตเตอรี่ให้เต็มอาจใช้เวลาจนถึงสามชั่วโมง

1. ตรวจสอบให้แน่ใจว่าแบตเตอรี่ถูกติดตั้งไว้ใน P-touch

2. ใช้อะแดปเตอร์ AC และสายแหล่งจ่ายไฟในการเสียบ P-touch กับเต้ารับไฟฟ้า กดปุ่ม (เปิด/ปิด) เพื่อเปิด P-touch ถ้าเครื่องยังไม่เปิด

ไฟแสดงสถานะ (แบตเตอรี่) จะแสดงเป็นสี่เหลี่ยมในระหว่างที่ชาร์จ และดับลงเมื่อแบตเตอรี่เต็ม



1 อะแดปเตอร์ AC  
2 สายแหล่งจ่ายไฟ

#### หมายเหตุ

ถึงแม้ว่าการชาร์จจะหยุดเมื่อใช้ P-touch ทำการพิมพ์ ป้อน หรือทำงานอื่น การชาร์จจะเริ่มอีกครั้งโดยอัตโนมัติหลังจากการทำงานเสร็จสิ้นลงหากยังชาร์จไฟไม่เสร็จสมบูรณ์

### ■ การหยุดชาร์จแบตเตอรี่ลิเธียมไอออนแบบชาร์จได้

เมื่อต้องการหยุดชาร์จแบตเตอรี่ ให้ถอดอะแดปเตอร์ AC ออก

#### หมายเหตุเกี่ยวกับการใช้แบตเตอรี่ลิเธียมไอออนแบบชาร์จได้

- ชาร์จแบตเตอรี่ให้เต็มก่อนใช้งาน ห้ามใช้งานจนกว่าจะชาร์จจนเต็ม
- การชาร์จแบตเตอรี่ต้องทำในสภาพแวดล้อมที่อุณหภูมิระหว่าง 0 °C และ 40 °C ไม่เช่นนั้นแบตเตอรี่จะไม่ชาร์จและไฟแสดงสถานะ (แบตเตอรี่) จะยังคงติดอยู่ หากการชาร์จหยุดเพราะอุณหภูมิของสภาพแวดล้อมต่ำหรือสูงเกินไป วาง P-touch ไว้ที่อุณหภูมิระหว่าง 0 °C และ 40 °C แล้วลองชาร์จใหม่อีกครั้ง
- หากใช้ P-touch พิมพ์ ป้อน หรือทำงานอื่น เมื่อทั้งแบตเตอรี่ติดตั้งอยู่และเชื่อมต่ออะแดปเตอร์ AC อยู่ ไฟแสดงสถานะ (แบตเตอรี่) อาจดับ และการชาร์จอาจหยุดแม้ว่าแบตเตอรี่จะยังชาร์จไม่เต็ม

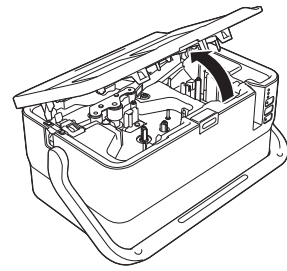
### ลักษณะของแบตเตอรี่ลิเธียมไอออนแบบชาร์จได้

เพื่อที่จะได้รับประสิทธิภาพสูงสุดและพลังงานที่ยาวนานที่สุดจากแบตเตอรี่:

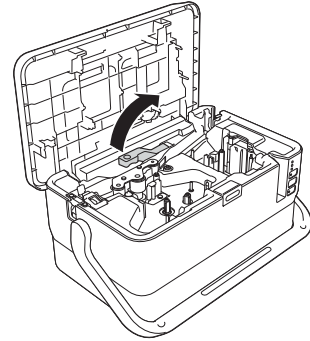
- ห้ามใช้งานหรือเก็บแบตเตอรี่ไว้ในที่ที่มีอุณหภูมิสูงหรือต่ำมากเกินไป เนื่องจากแบตเตอรี่อาจจะคายประจุเร็วยิ่งกว่าเดิม ซึ่งอาจเกิดขึ้นเมื่อใช้แบตเตอรี่ลิเธียมไอออนแบบชาร์จได้โดยที่ชาร์จไว้มากแล้ว (ชาร์จแล้ว 90% ขึ้นไป) ในที่มีอุณหภูมิสูง
- นำแบตเตอรี่ออกเมื่อเก็บ P-touch ไว้เป็นเวลานาน
- จัดเก็บแบตเตอรี่ที่เหลือพลังงานต่ำกว่า 50% ไว้ในที่ที่แห้งและเย็นโดยไม่โดนแสงแดดโดยตรง
- ชาร์จแบตเตอรี่ซ้ำทุกหกเดือน ในกรณีที่เก็บแบตเตอรี่ไว้เป็นเวลานาน
- หากคุณสัมผัสส่วนของ P-touch ขณะที่แบตเตอรี่ลิเธียมไอออนกำลังชาร์จอยู่ ส่วนนั้นของ P-touch อาจรู้สึกอุ่น นี่เป็นสิ่งปกติ และสามารถใช่ P-touch ได้ อย่างปลอดภัย อย่างไรก็ตาม หาก P-touch เกิดร้อนมาก ให้หยุดใช้

## การใส่ท่อ

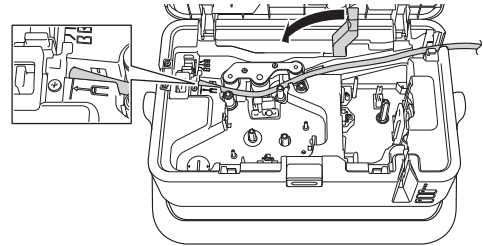
1. เปิดฝาปิดด้านบน



2. ดึงคันปลดล็อคท่อขึ้น



3. ใส่ท่อเข้าไปในเครื่องตามภาพประกอบ โดยให้ปลายท่อเลื่อนเข้าไปจนถึงเครื่องหมาย "1-2" ใน P-touch จากนั้นกดคันปลดล็อคลง



4. ปิดฝาปิดด้านบน

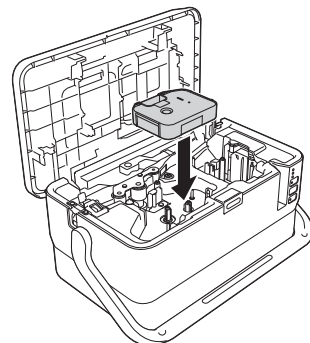
#### หมายเหตุ

- ห้ามใช้ท่อที่สกปรก โค้งงอ สับแบน มีผิวขรุขระหรือความหนาไม่สม่ำเสมอ หรือมีความผิดปกติในลักษณะอื่น
- เมื่อใช้งาน P-touch ในห้องเครื่องไว้ในบริเวณที่ไม่มีแสงแดดส่องผ่านเข้าสู่ช่องท่อออกของ P-touch โดยตรง
- คุณสามารถใช้ตัวปรับตัดครึ่งท่อ เพื่อปรับความรู้สึกของการตัดครึ่งหนึ่ง โดยสามารถเลือกใช้การตั้งค่าได้ตามรูปแบบ
- หากท่อติดขัดหรือไม่สามารถตัดให้ขาดจากกันได้ ให้ใช้ไข่ม (ป้อนและตัด) เพื่อทำการตัดด้วยตนเองให้ท่อขาดออกจากกัน กดปุ่มค้างไว้ 2 ถึง 10 วินาทีจนกระทั่งไฟแสดงสถานะ (เปิด/ปิด) เปลี่ยนจากติดสว่างเป็นสีเขียวเป็นสีเขียวกะพริบ และจึงปล่อยปุ่ม ท่อจะถูกตัดเมื่อปล่อยปุ่ม

## การใส่ดลับผ้าหมึก

1. เปิดฝาปิดด้านบน

2. ใส่ดลับผ้าหมึกลงในช่องใส่ดลับผ้าหมึก จากนั้นกดให้เสมอกัน จนกว่าจะใส่ดลับผ้าหมึกให้เข้าที่ถูกต้อง



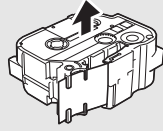
3. ปิดฝาปิดด้านบน

# การใส่ดัลบ์เทป

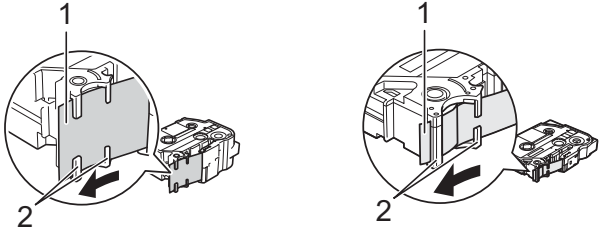
คุณสามารถใช้ดัลบ์เทป TZe ดัลบ์ฉลาก FLe และดัลบ์ท้อ HSe กับเครื่อง P-touch ได้

## สิ่งสำคัญ

หากดัลบ์เทปอันใหม่มีตัวกันกระดาษแข็ง โปรดตรวจสอบ แน่ใจว่าได้อถอดตัวกันออกก่อนที่จะใส่ดัลบ์เข้าไปในเครื่อง

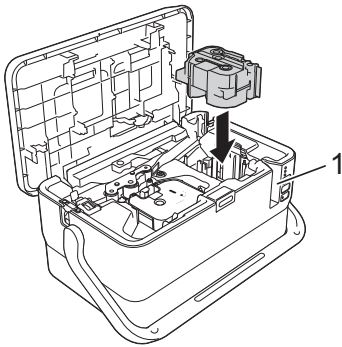


1. ตรวจสอบว่าปลายเทปไม่มีบิดเบี้ยวและผ่านเข้าไปในช่องสอดเทป หากปลายเทปไม่อยู่ในช่อง ให้สอดเทปผ่านช่องดังกล่าวตามที่แสดงในภาพประกอบ



- 1 ปลายเทป
- 2 ช่องสอดเทป (ขนาดจริงอาจแตกต่างกันไปตามความกว้างของเทป)

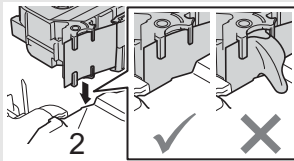
2. กดปุ่มเปิดฝาปิดเพื่อเปิดฝาปิดด้านบน
3. ใส่ดัลบ์เทปเข้าไปในช่องใส่ดัลบ์เทป โดยให้ปลายเทปหันเข้าหาช่องจ่ายเทปของ P-touch แล้วจึงดึงลงไปให้เสมอกันจนกระทั่งใส่ดัลบ์เทปเข้าที่ถูกต้อง



1 ช่องจ่ายเทป

## สิ่งสำคัญ

- ตรวจสอบให้แน่ใจว่าเทปและแถบหมึกไม่ได้ติดอยู่ที่หัวพิมพ์ เมื่อใส่ดัลบ์เทป
- ตรวจสอบให้แน่ใจว่าเทปไม่หย่อนแล้ว จึงใส่ดัลบ์เทปอย่างระมัดระวัง หากเทปหย่อน เทปจะเกี่ยวกัส่วนที่ยื่นออกมา (2) ในขณะที่ใส่ดัลบ์เทป และเทปอาจบิดเบี้ยวหรือยับย่นได้ ซึ่งเป็นสาเหตุทำให้เทปติด เพื่อแก้ไขการหย่อนของเทป ให้อ้างอิงตามภาพประกอบในขั้นตอนที่ 1 และดึงเทปออกจากช่องสอดเทป
- เมื่อถอดดัลบ์เทปออก โปรดตรวจสอบให้แน่ใจว่าเทปไม่เกี่ยวเข้ากับส่วนที่ยื่นออกมา (2)



4. ปิดฝาปิดด้านบน

## สิ่งสำคัญ

เก็บดัลบ์เทปไว้ในสถานที่มืดและเย็น โดยให้อยู่ห่างจากแสงแดดและบริเวณที่มีอุณหภูมิสูง มีความชื้นสูง หรือมีฝุ่นละออง หลังจากเปิดห่อที่ปิดผนึกแล้ว ให้ใช้งานดัลบ์เทปโดยเร็วที่สุดเท่าที่เป็นไปได้

# การเปิด/ปิด

เปิด: กดปุ่ม (เปิด/ปิด) เพื่อเปิดเครื่อง P-touch ไฟแสดงสถานะ (เปิด/ปิด) จะสว่างเป็นสีเขียว

## หมายเหตุ

เมื่อเปิดเครื่อง P-touch เป็นครั้งแรก หน้าจอเลือกภาษาจะปรากฏขึ้น เลือกภาษาที่ต้องการโดยใช้นปุ่ม  $\uparrow$  หรือ  $\downarrow$  คุณยังสามารถเปลี่ยนแปลงการตั้งค่าภาษาในภายหลังได้ (ดูที่ "การตั้งค่าภาษา")

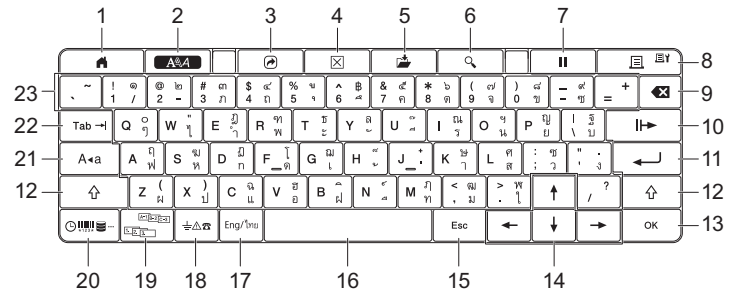
ปิด: กดปุ่ม (เปิด/ปิด) ค้างไว้อีกครั้ง เพื่อปิดเครื่อง P-touch ไฟแสดงสถานะ (เปิด/ปิด) อาจติดสว่างเป็นสีส้มจนกระทั่งเครื่องหยุดทำงาน

## สิ่งสำคัญ

เวลาปิดเครื่อง P-touch ห้ามถอดแบตเตอรี่หรืออะแดปเตอร์ AC ออกจนกว่าไฟแสดงสถานะ (เปิด/ปิด) จะดับ

# คำอธิบายสำหรับหน้าจอแสดงผลแบบ LCD ของแป้นพิมพ์

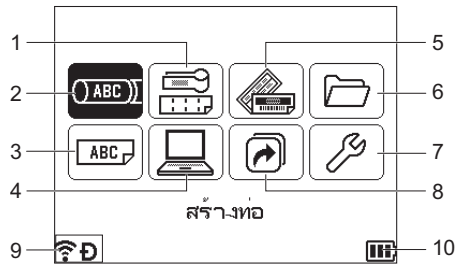
## ชื่อปุ่มและฟังก์ชัน



- 1 **หน้าหลัก**  
กลับไปยังหน้าจอหลัก เพื่อเลือกเมนู
- 2 **รูปแบบ**  
ตั้งค่าตัวอักษรและคุณลักษณะ
- 3 **โปรแกรม**  
เปิดโปรแกรมที่ลงทะเบียนไว้
- 4 **ลบ**  
ลบข้อความที่ป้อนทั้งหมด หรือข้อความทั้งหมดและการตั้งค่าปัจจุบัน
- 5 **บันทึก**  
บันทึกข้อมูลที่สร้างไว้ในหน่วยความจำไฟล์
- 6 **เรียกดูตัวอย่าง**  
สำหรับท้อ แสดงแถวตัวอักษรที่ป้อนไว้ เพื่อให้สามารถตรวจสอบก่อนการพิมพ์ได้  
สำหรับฉลาก แสดงภาพของฉลากที่จะพิมพ์ตามรูปแบบที่กำหนดไว้
- 7 **หยุดชั่วคราว**  
หยุดการพิมพ์ไว้ชั่วคราว
- 8 **พิมพ์/ตัวเลือกการพิมพ์**
  - พิมพ์ข้อมูลล่าสุดลงบนเทปหรือท้อ
  - พิมพ์หลายสำเนาหรือเปลี่ยนแปลงการตั้งค่าการพิมพ์ เมื่อใช้งานร่วมกับปุ่ม Shift
- 9 **Backspace**  
ลบตัวอักษรทางด้านซ้ายของเคอร์เซอร์
- 10 **ถัดไป**  
สร้างหน้าถัดไป
- 11 **Enter**  
เพิ่มบรรทัดใหม่เมื่อป้อนข้อความ  
เลือกตัวเลือกที่ปรากฏ
- 12 **Shift**  
ป้อนตัวอักษรตัวพิมพ์ใหญ่หรือสัญลักษณ์แป้นพิมพ์แถวบน เมื่อใช้งานร่วมกับปุ่มตัวอักษรหรือปุ่มหมายเลข
- 13 **OK (ตกลง)**  
เลือกตัวเลือกที่ปรากฏ
- 14 **เคอร์เซอร์ (  $\uparrow$   $\downarrow$   $\leftarrow$   $\rightarrow$  )**  
เลื่อนเคอร์เซอร์ไปตามทิศทางของลูกศร
- 15 **Esc**  
ยกเลิกคำสั่งปัจจุบันและกลับไปยังจอแสดงผลการป้อนข้อมูลหรือขั้นตอนก่อนหน้า
- 16 **เว้นว่าง**
  - ป้อนพื้นที่ว่าง
  - คืนการตั้งค่ากลับเป็นค่าเริ่มต้น
- 17 **โหมดป้อนข้อมูล**  
เลือกโหมดป้อนข้อมูล
- 18 **สัญลักษณ์**  
เลือกและป้อนสัญลักษณ์จากรายการสัญลักษณ์ที่สามารถใช้ได้
- 19 **พิมพ์ต่อเนื่อง**  
กำหนดหมายเลขต่อเนื่อง
- 20 **แทรก**  
แทรกเวลา บาร์โค้ด ฐานข้อมูลหรือสัญลักษณ์จากการถ่ายโอน
- 21 **Caps**  
เปิดและปิดโหมด Caps
- 22 **แท็บ**  
สำหรับท้อ ตั้งค่าสำหรับจำนวนสำเนาสำหรับฉลาก แทรกจุดตั้งระยะ
- 23 **ตัวอักษร**
  - ป้อนตัวอักษรหรือหมายเลข
  - ป้อนตัวอักษรตัวพิมพ์ใหญ่หรือสัญลักษณ์แป้นพิมพ์แถวบน เมื่อใช้งานร่วมกับปุ่ม Caps หรือ Shift

# หน้าจอแสดงผลแบบ LCD

## ■ หน้าจอหลัก



### 1 ฉลากสายเคเบิล

ระบุประเภทฉลากจากทั้งเจ็ดประเภทต่อไปนี้ แผ่นหน้า/กระดาษห่อสายเคเบิล/

ธงสายเคเบิล/แผงกระจายสาย/พินซ์ดาวนับล็อก/ธงแบบไดคัท/ฉลากกลับด้าน

### 2 สร้างท่อ

แสดงหน้าจอการสร้างท่อ

### 3 สร้างฉลาก

แสดงหน้าจอการสร้างฉลาก

### 4 ถ่ายโอนรูปแบบฉลาก

เรียกใช้ข้อมูลที่ถ่ายโอนจากคอมพิวเตอร์

### 5 รูปแบบอัตโนมัติ

กำหนดรูปแบบฉลากจากรูปแบบและแม่แบบที่ตั้งค่าไว้ล่วงหน้า

### 6 ไฟล์

เรียกใช้ข้อมูลที่บันทึกไว้ในหน่วยความจำไฟล์

### 7 การตั้งค่า

กำหนดค่าให้การตั้งค่าต่างๆ สำหรับ P-touch

### 8 บันทึกการปรับแต่งฟังก์ชัน

บันทึก ลบ และเปลี่ยนชื่อโปรแกรม

### 9 การเชื่อมต่อเครือข่ายแบบไร้สาย

ไอคอนด้านซ้ายจะแสดงสถานะของการเชื่อมต่อระบบ Wi-Fi® และไอคอนทาง

ขวาจะแสดงสถานะของการเชื่อมต่อ Wireless Direct

	เชื่อมต่อในโหมด Wi-Fi แล้ว
	ยุติการเชื่อมต่อในโหมด Wi-Fi แล้ว
	โหมด Wireless Direct เปิดใช้งาน
	กำลังทำการเชื่อมต่อโดยตัวช่วยสร้างการตั้งค่า
	(ปิด)

### 10 ระดับแบตเตอรี่

แสดงระดับแบตเตอรี่ที่เหลืออยู่ ซึ่งจะปรากฏขึ้นเมื่อใช้แบตเตอรี่ Li-ion เท่านั้น

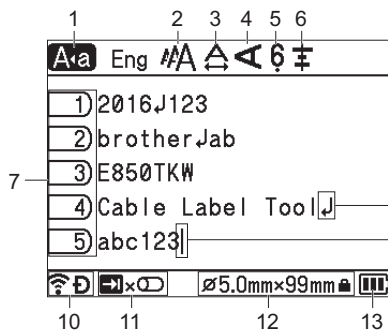
	- เต็ม		- ต่ำ		- กำลังชาร์จ
	- ปานกลาง		- หมด		

## ■ หน้าจอการสร้างท่อ

### หมายเหตุ

เมื่อเปิดหน้าจอการสร้างท่อเป็นครั้งแรกหลังจากซื้อ P-touch หน้าจอสำหรับการ

ตั้งค่าเส้นผ่านศูนย์กลางและความยาวของท่อที่ติดตั้งไว้ก็จะปรากฏขึ้น



### 1 โหมด Caps

แสดงว่าโหมด Caps เปิดอยู่

### 2-6 คำแนะนำเกี่ยวกับรูปแบบ

แสดงการตั้งค่าปัจจุบันสำหรับขนาดตัวอักษร (2), ความกว้างตัวอักษร (3),

รูปแบบ (4), เครื่องหมายกำกับเลข 6/9 (5) และการวางแนว (6)

### 7 หมายเลขหน้า

แสดงหมายเลขหน้า

### 8 สัญลักษณ์ป้อน/ย้อนกลับ

แสดงท้ายบรรทัดของข้อความ

### 9 เคอร์เซอร์

แสดงตำแหน่งการใส่ข้อมูลปัจจุบัน ตัวอักษรจะป้อนไปยังด้านซ้ายของ

เคอร์เซอร์

### 10 การเชื่อมต่อเครือข่ายแบบไร้สาย

แสดงสถานะปัจจุบันของการเชื่อมต่อเครือข่ายแบบไร้สาย ดู "การเชื่อมต่อเครือข่ายแบบไร้สาย" ในคำอธิบายของหน้าจอหลัก

### 11 การแสดงปุ่มแท็บ

แสดงว่าคุณสามารถกดปุ่ม แท็บ เพื่อแสดงหน้าจอการตั้งค่าคุณภาพงานพิมพ์ได้

### 12 ขนาดท่อ

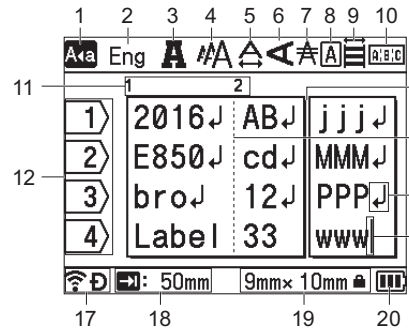
แสดงขนาดท่อดังต่อไปนี้ ตามข้อความที่ป้อน: เส้นผ่านศูนย์กลางท่อ x ความ

ยาวท่อ หากมีการระบุความยาวท่อ ก็จะปรากฏขึ้นทางขวาของขนาดท่อด้วย

### 13 ระดับแบตเตอรี่

แสดงระดับแบตเตอรี่ที่เหลืออยู่ ซึ่งจะปรากฏขึ้นเมื่อใช้แบตเตอรี่ Li-ion เท่านั้น ดู "ระดับแบตเตอรี่" ในคำอธิบายของหน้าจอหลัก

## ■ หน้าจอการสร้างฉลาก



### 1 โหมด Caps

แสดงว่าโหมด Caps เปิดอยู่

### 2 โหมดป้อนข้อมูล

แสดงโหมดป้อนข้อมูลปัจจุบัน

### 3-9 คำแนะนำเกี่ยวกับรูปแบบ

แสดงการตั้งค่าปัจจุบันสำหรับแบบอักษร (3), ขนาดตัวอักษร (4), ความกว้างตัว

อักษร (5), รูปแบบตัวอักษร (6), บรรทัด (7), กรอบ (8) และการวางแนว (9) คำ

แนะนำการวางแนวอาจไม่แสดงขึ้น ทั้งนี้ขึ้นอยู่กับประเภทฉลากที่เลือก

### 10 คำแนะนำเกี่ยวกับรูปแบบ

แสดงการตั้งค่าทิศทาง รูปแบบ ตัวแบ่ง กลับด้าน และข้อความซ้ำ รายการที่

ปรากฏจะแตกต่างกัน ทั้งนี้ขึ้นอยู่กับประเภทฉลากที่เลือกไว้

### 11 หมายเลขบล็อก

แสดงหมายเลขบล็อก

### 12 จำนวนบรรทัด

แสดงจำนวนบรรทัดภายในรูปแบบฉลาก

### 13 เส้นตัวแบ่งหน้า

แสดงตำแหน่งสิ้นสุดหน้าในหน้าหนึ่งและตำแหน่งเริ่มต้นในหน้าถัดไป

### 14 เส้นตัวแบ่งบล็อก

แสดงตำแหน่งสิ้นสุดบล็อก

### 15 สัญลักษณ์ป้อน/ย้อนกลับ

แสดงท้ายบรรทัดของข้อความ

### 16 เคอร์เซอร์

แสดงตำแหน่งการใส่ข้อมูลปัจจุบัน ตัวอักษรจะป้อนไปยังด้านซ้ายของเคอร์เซอร์

### 17 การเชื่อมต่อเครือข่ายแบบไร้สาย

แสดงสถานะปัจจุบันของการเชื่อมต่อเครือข่ายแบบไร้สาย ดู "การเชื่อมต่อเครือข่ายแบบไร้สาย" ในส่วนหน้าจอหลัก

### 18 การตั้งค่าความยาวจุดตั้งระยะ

แสดงความยาวจุดตั้งระยะที่ตั้งไว้

### 19 ขนาดเทป

แสดงขนาดเทปดังต่อไปนี้สำหรับข้อความที่ป้อน: ความกว้างเทป x ความยาว

ฉลาก หากมีการระบุความยาวฉลาก ก็จะปรากฏขึ้นทางขวาของขนาดเทปด้วย

### 20 ระดับแบตเตอรี่

แสดงระดับแบตเตอรี่ที่เหลืออยู่ ซึ่งจะปรากฏขึ้นเมื่อใช้แบตเตอรี่ Li-ion เท่านั้น ดู "ระดับแบตเตอรี่" ในส่วนหน้าจอหลัก

## การป้อนเทป

### สิ่งสำคัญ

- หลังจากที่ได้ใส่เทป ให้แน่ใจว่าเทปออกมา เพื่อให้เทปและแถบหมึกไม่หย่อน
- ห้ามดึงฉลากในขณะที่ P-touch กำลังเลื่อนฉลากออกจากช่องจ่ายเทป การทำเช่นนั้นจะทำให้แถบหมึกหลุดออกมาพร้อมกับเทป เทปนั้นอาจไม่สามารถใช้งานได้อีกหลังจากที่แถบหมึกหลุดออกมา
- ห้ามปิดกั้นช่องจ่ายเทปในระหว่างการพิมพ์หรือขณะที่กำลังป้อนเทป การทำเช่นนั้นจะทำให้เทปติดขัดได้

## ป้อนและตัด

ฟังก์ชันป้อนและตัดจะป้อนเทปเปล่าความยาวประมาณ 22.3 มม. แล้วจึงตัดเทป

### 1. กดปุ่ม (ป้อนและตัด)

[ป้อน และ ตัด?] จะปรากฏในหน้าจอแสดงผลแบบ LCD

2. เลือก [ป้อน และ ตัด] โดยใช้ปุ่ม ↑ หรือ ↓ จากนั้นกดปุ่ม **OK** หรือ **Enter** ข้อความ [ป้อนเทป... โปรดรอ] จะปรากฏขึ้นในขณะที่ป้อนเทป จากนั้นเครื่องก็จะตัดเทป

### หมายเหตุ

หากต้องการออกหรือยกเลิกฟังก์ชันนี้ ให้กดปุ่ม **Esc**

### ป้อนอย่างเดียว

ฟังก์ชันนี้จะเลื่อนเทปออกมาประมาณ 22.3 มม. ทำให้ฉลากเปล้ายื่นออกมาจากดรัมเทป แนะนำให้ใช้ฟังก์ชันนี้เมื่อใช้เทปผ้า ซึ่งควรใช้กรรไกรตัด

- กดปุ่ม (ป้อนและตัด) [ป้อน และ ตัด?] จะปรากฏในหน้าจอแสดงผลแบบ LCD
- เลือก [ป้อนอย่างเดียว] โดยใช้ปุ่ม ↑ หรือ ↓ จากนั้นกดปุ่ม **OK** หรือ **Enter** ข้อความ [ป้อนเทป..... โปรดรอ] จะปรากฏขึ้นในขณะที่ป้อนเทป

### หมายเหตุ

หากต้องการออกหรือยกเลิกฟังก์ชันนี้ ให้กดปุ่ม **Esc**

## การตั้งค่าภาษา

- เลือก [การตั้งค่า] ในหน้าจอหลักโดยใช้ปุ่ม ↑, ↓, ← หรือ → จากนั้นกดปุ่ม **OK** หรือ **Enter**
- เลือก [ภาษา] โดยใช้ปุ่ม ↑ หรือ ↓ จากนั้นกดปุ่ม **OK** หรือ **Enter**
- เลือกภาษาสำหรับคำสั่งเมนูและข้อความที่แสดงบนหน้าจอแสดงผลแบบ LCD โดยใช้ปุ่ม ↑ หรือ ↓ ภาษาที่สามารถใช้ได้มีดังต่อไปนี้ [ไทย] และ [English]
- กดปุ่ม **OK** หรือ **Enter**

### หมายเหตุ

หากต้องการกลับไปยังขั้นตอนก่อนหน้า ให้กดปุ่ม **Esc**

## การตั้งค่าตัวอักษรที่ป้อน

เมื่อคุณป้อนข้อความ เป็นตัวอักษรภาษาไทยหรือตัวอักษรภาษาอังกฤษ ให้กดปุ่ม โหมดป้อนข้อมูลแล้วเปลี่ยนเป็นโหมดป้อนข้อมูลที่สัมพันธ์กัน

## ไฟแสดงสถานะ LED

ไฟแสดงสถานะติดขึ้นและกะพริบเพื่อแสดงสถานะของเครื่องพิมพ์ฉลาก P-touch สัญลักษณ์ที่ไขว้ในหัวข้อนี้จะอธิบายความหมายของสีและรูปแบบของไฟแสดงสถานะที่แตกต่างกันดังนี้

= ไฟแสดงสถานะติดสว่าง

= ไฟแสดงสถานะกะพริบ

= ไฟแสดงสถานะสามารถดับ ติด หรือกะพริบเป็นสีใด ๆ

(ปิด) = ไฟแสดงสถานะดับลง

**G** = สีเขียว  
**O** = สีส้ม  
**R** = สีแดง

เช่น: = ไฟแสดงสถานะกะพริบเป็นสีเขียว

## ไฟแสดงสถานะท่อ ฉลาก และการเปิด/ปิด

(ท่อ)	(ฉลาก)	(เปิด/ปิด)	สถานะ
(ปิด)	(ปิด)		ปิดสวิตช์เครื่อง ฝาปิดด้านบนเปิด
(ปิด)	(ปิด)	 (1 ครั้ง ใน 1 วินาที)	กำลังถ่ายโอนข้อมูล
			ตอนนี้กำลังพักให้เครื่องเย็น
(ปิด)			ข้อผิดพลาดระบบ 1 ข้อผิดพลาดระบบ 2 ข้อผิดพลาดระบบ 3
(ปิด)			โหมดตั้งค่าใหม่ (เมื่อโหมดกำลังเริ่มต้นการทำงาน)
(ปิด)			โหมดตั้งค่าใหม่ (เมื่อกดปุ่ม 2/4/6 ครั้ง)
 (1 ครั้ง ใน 2 วินาที)	(ปิด)		อยู่ในโหมดหยุดชั่วคราว (ท่อ)
(ปิด)	(ปิด)	 (2 ครั้ง ใน 1.8 วินาที)	อยู่ในโหมดตัด (ท่อ)
(ปิด)			อยู่ในโหมดหยุดชั่วคราว (ฉลาก)

## ตัวบอกสถานะแบตเตอรี่

(แบตเตอรี่)	(เปิด/ปิด)	สถานะ
(ปิด)		กำลังของแบตเตอรี่แบบชาร์จได้: เต็ม
		กำลังชาร์จ
 (1 ครั้ง ใน 4 วินาที)		กำลังของแบตเตอรี่แบบชาร์จได้: ปานกลาง
 (2 ครั้ง ใน 4 วินาที)		กำลังของแบตเตอรี่แบบชาร์จได้: ต่ำ
		มีข้อผิดพลาดแบตเตอรี่แบบชาร์จได้
		กำลังของแบตเตอรี่แบบชาร์จได้: ทั้งหมด
		ข้อผิดพลาดการเชื่อมต่อ/ไม่เชื่อมต่ออะแดปเตอร์

## ไฟแสดงสถานะ Wi-Fi

(Wi-Fi)	(เปิด/ปิด)	สถานะ
		ไม่พบจุดการเข้าถึง WPS ที่สามารถใช้งานได้
		มีข้อผิดพลาดในการเชื่อมต่อจุดการเข้าถึง WPS
 (2 ครั้ง ใน 1.8 วินาที)		การตั้งค่าความปลอดภัยไม่ถูกต้อง
 (2 ครั้ง ใน 1.8 วินาที)		มีข้อผิดพลาดในการค้นหาจุดการเข้าถึง WPS
		Wi-Fi เปิดอยู่ แต่เชื่อมต่อไม่ได้
		Wi-Fi เปิดอยู่ และเชื่อมต่ออยู่
(ปิด)		Wi-Fi ปิด

## ข้อกำหนดของผลิตภัณฑ์

ชื่อรุ่น	E850TKW
"ขนาด"	
ขนาดเครื่อง	ประมาณ 338 มม. (กว้าง) × 188 มม. (หนา) × 173 มม. (สูง) (รวมชุดแป้นพิมพ์แบบ LCD)
น้ำหนัก	ประมาณ 4.6 กก. (รวมชุดแป้นพิมพ์แบบ LCD ไม่รวมแบตเตอรี่ชาร์จได้)
"การพิมพ์"	
วิธีการ	การส่งผ่านความร้อน
ท่อที่ใช้ได้ <sup>1</sup>	<ul style="list-style-type: none"> <li>เส้นผ่านศูนย์กลางภายใน: Ø2.5–Ø6.5 มม.</li> <li>ความหนา: 0.5 มม.</li> <li>วัสดุ: PVC</li> </ul>
ดรัม	<ul style="list-style-type: none"> <li>ดรัมเทป TZe ของบราเดอร์ (ความกว้าง 3.5 มม., 6 มม., 9 มม., 12 มม., 18 มม., 24 มม., 36 มม.)</li> <li>ดรัมฉลาก Fle ของบราเดอร์ (21 มม. x 45 มม.)</li> <li>ดรัมท่อ HSe ของบราเดอร์ (ความกว้าง 5.8 มม., 8.8 มม., 11.7 มม., 17.7 มม., 23.6 มม.)</li> <li>ดรัมผ้าหมึก TR ของบราเดอร์ (กว้าง 12 มม.)</li> </ul>
"อินเทอร์เฟซ"	
USB	เวอร์ชัน 2.0 ความเร็วสูง
Wi-Fi	<ul style="list-style-type: none"> <li>Wireless Direct: IEEE 802.11n</li> <li>โหมด Ad-Hoc: IEEE 802.11b</li> <li>โหมดโครงสร้างพื้นฐาน: IEEE 802.11b/g/n</li> <li>WPS 2.0</li> </ul>
"สภาพแวดล้อม"	
อุณหภูมิ/ความชื้นการทำงาน	<ul style="list-style-type: none"> <li><b>กลไก TZe</b> ขณะที่ทำงาน: อยู่ระหว่าง 10 °C ถึง 35 °C / ระหว่าง 20% ถึง 80% อุณหภูมิกระเปาะเปียกสูงสุด: 27 °C</li> <li><b>กลไกท่อ</b> ขณะที่ทำงาน: อยู่ระหว่าง 15 °C ถึง 35 °C / ระหว่าง 20% ถึง 80% อุณหภูมิกระเปาะเปียกสูงสุด: 27 °C</li> </ul>

<sup>1</sup> คุณอาจไม่ได้รับงานพิมพ์คุณภาพสูง ทั้งนี้ขึ้นอยู่กับประเภทของท่อที่ใช้ขอใช้ท่อ ให้ทำการพิมพ์ทดสอบเพื่อตรวจสอบผลลัพธ์

ผลิตภัณฑ์นี้ใช้แบบอักษรของ ARPHIC TECHNOLOGY CO., LTD.

## เว็บไซต์สนับสนุนของบราเดอร์

โปรดเยี่ยมชมเว็บไซต์สนับสนุนของเราที่ [support.brother.com](http://support.brother.com).

คุณจะได้รับข้อมูลต่อไปนี้:

- การดาวน์โหลดซอฟต์แวร์
- คู่มือ/เอกสารต่างๆ
- คำถามที่พบบ่อย (การแก้ไขปัญหา เคล็ดลမ်းที่เป็นประโยชน์สำหรับการใช้เครื่องพิมพ์)
- ข้อมูลวัสดุสิ้นเปลือง
- ข้อมูลความสอดคล้องกับ OS ล่าสุด

เนื้อหาในเว็บไซต์นี้อาจมีการเปลี่ยนแปลงได้โดยไม่ต้องแจ้งให้ทราบ

## สร้างท่อหรือฉลาก

คุณสามารถใช้ชุดแป้นพิมพ์แบบ LCD ของ P-touch เพื่อสร้างและพิมพ์ข้อมูลสำหรับท่อและฉลาก เนื่องจาก P-touch สามารถทาบได้ จึงสามารถใช้เป็นเครื่องเดียวๆ โดยไม่ต้องกังวลเรื่องความแรงของสัญญาณไร้สาย หรือการเชื่อมต่อกับอุปกรณ์อื่น และสามารถใช้ได้ทุกที่ทุกเวลา

<b>1. การเริ่มต้นใช้งาน</b>	ข้อมูลอ้างอิง
การเตรียมเครื่อง P-touch	"คู่มือการติดตั้งเครื่องอย่างง่าย" (ฉบับนี้)
<b>2. การสร้าง</b>	ข้อมูลอ้างอิง
ใช้หน้าจอการสร้างท่อเพื่อสร้างข้อมูลการพิมพ์สำหรับท่อ และใช้หน้าจอการสร้างฉลากเพื่อสร้างข้อมูลการพิมพ์สำหรับฉลาก เพื่อเปิดหน้าจอการสร้างท่อ เลือก [สร้างท่อ] ในหน้าจอหลัก เพื่อเปิดหน้าจอการสร้างฉลาก เลือก [สร้างฉลาก] ในหน้าจอหลัก	
การสร้างข้อมูลการพิมพ์	<p>"คู่มือผู้ใช้"</p> <p>หมายเหตุ:</p> <ul style="list-style-type: none"> <li>• นอกจากการป้อนข้อความแล้ว P-touch ยังมีตัวเลือกการกำหนดรูปแบบให้เลือกมากมาย</li> <li>• รายการที่สามารถพิมพ์บนฉลากและท่อได้จะแตกต่างกันไป ตัวอย่างเช่น ไม่สามารถแทรกบาร์โค้ดลงไปบนท่อได้</li> </ul>
<b>2. การพิมพ์</b>	ข้อมูลอ้างอิง
การตั้งค่าตัวเลือกในการตัด	"คู่มือผู้ใช้"
การพิมพ์ท่อหรือฉลาก	<p>หมายเหตุ:</p> <p>ก่อนการพิมพ์ คุณสามารถตรวจสอบรูปแบบของท่อหรือฉลากได้โดยใช้ฟังก์ชันแสดงตัวอย่าง</p>

## สร้างฉลากโดยใช้อุปกรณ์เคลื่อนที่

คุณสามารถใช้ P-touch เป็นเครื่องพิมพ์ฉลากแบบเดี่ยวๆ หรือเชื่อมต่อกับอุปกรณ์เคลื่อนที่ และใช้กับแอปพลิเคชันบนเบราว์เซอร์เพื่อสร้างฉลากและพิมพ์ฉลากอุปกรณ์เคลื่อนที่ของคุณโดยตรง

เพื่อพิมพ์ฉลากจากอุปกรณ์เคลื่อนที่ของคุณ ให้ติดตั้งแอปพลิเคชันบนเบราว์เซอร์ไปยังอุปกรณ์เคลื่อนที่ของคุณ แล้วจึงเชื่อมต่อ P-touch กับอุปกรณ์เคลื่อนที่ของคุณ

สำหรับข้อมูลเพิ่มเติมเกี่ยวกับแอปพลิเคชันที่ใช้งานบนอุปกรณ์มือถือและสามารถใช้งานได้กับเครื่องพิมพ์ของคุณ โปรดเข้าไปที่เว็บไซต์ [support.brother.com/g/d/f5f9](http://support.brother.com/g/d/f5f9)



### ■ การเชื่อมต่อ P-touch ไปยังอุปกรณ์เคลื่อนที่

1. เปิดเครื่อง P-touch จากนั้นกดปุ่ม (Wi-Fi) ค้างไว้จนกระทั่งไฟแสดงสถานะ (Wi-Fi) ติดสว่างเป็นสีเขียว
2. เปิดฟังก์ชัน Wi-Fi บน Apple iPhone/iPad/iPod touch หรืออุปกรณ์ Android™
3. เริ่มแอปพลิเคชันบน Apple iPhone/iPad/iPod touch หรืออุปกรณ์ Android™ จากนั้นเลือก P-touch ของคุณเป็นเครื่องพิมพ์ในแอปพลิเคชัน เลือก "PT-E850TKW" หรือ "DIRECT-\*\*\*\*\*\_PT-E850TKW" "\*\*\*\*\*" คือตัวเลขห้าหลักสุดท้ายของหมายเลขเครื่องของผลิตภัณฑ์ คุณสามารถหาฉลากหมายเลขเครื่องได้ที่ข้างใต้ P-touch หากเครื่องถามหารหัสผ่าน (คีย์เครือข่าย) ให้พิมพ์ "00000000"

## สร้างท่อหรือฉลากโดยใช้คอมพิวเตอร์

### หมายเหตุ

- คุณต้องติดตั้งซอฟต์แวร์ P-touch และไดรเวอร์เครื่องพิมพ์ในการใช้งาน P-touch ของคุณกับคอมพิวเตอร์ในการติดตั้ง ให้ใช้ซีดีรอมตัวติดตั้งที่ให้มาพร้อมกับ P-touch
- เราแนะนำให้เตรียม SSID (ชื่อเครือข่าย) และ รหัสผ่าน (คีย์เครือข่าย) ของระบบเครือข่ายแบบไร้สายไว้ล่วงหน้า

คุณสามารถเชื่อมต่อ P-touch กับคอมพิวเตอร์และใช้กับซอฟต์แวร์ Cable Label Tool หรือ P-touch Editor เพื่อสร้างท่อหรือฉลากที่ซับซ้อนกว่า สำหรับข้อมูลเพิ่มเติม ให้ดูที่ "คู่มือผู้ใช้"

แอปพลิเคชันที่ใช้ได้	คุณลักษณะ	ระบบปฏิบัติการ	การเชื่อมต่อ
Cable Label Tool	สร้างและพิมพ์ฉลากสำหรับสายเคเบิล แพตช์พานเนล ฝาครอบพลาสติก อุปกรณ์ไฟฟ้า และอื่นๆ	Windows	Wi-Fi/USB
P-touch Editor	ออกแบบฉลากและพิมพ์ฉลาก ที่มาพร้อมกับเครื่องมือวาดต่างๆ แบบอักษรและรูปแบบที่แตกต่างกัน รวมถึงภาพกราฟิก และบาร์โค้ด		

## ประเภทฉลากสายเคเบิล

คุณสามารถสร้างฉลากสายเคเบิลหลากหลายประเภทได้โดยเลือก "ฉลากสายเคเบิล" ในหน้าจอหลักโดยใช้ชุดแป้นพิมพ์แบบ LCD ของ P-touch หรือเชื่อมต่อ P-touch ของคุณเข้ากับคอมพิวเตอร์และใช้ Cable Label Tool  
ประเภทฉลากสายเคเบิลที่สามารถใช้งานได้มีรายละเอียดดังต่อไปนี้:

### หมายเหตุ

- ส่วนนี้อธิบายฉลากประเภทต่างๆ โดยใช้หน้าจอที่แสดงขึ้นเมื่อคุณใช้ชุดแป้นพิมพ์แบบ LCD
- สำหรับข้อมูลเพิ่มเติมเกี่ยวกับประเภทฉลากสายเคเบิล ให้ดูที่ "คู่มือผู้ใช้"

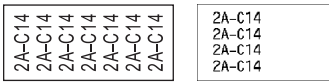
### แผ่นหน้า

ฉลากประเภทนี้สามารถใช้ระบุแผ่นหน้าได้หลากหลาย บล็อกข้อความจะถูกจัดระยะไว้เท่าๆ กันบนหนึ่งฉลาก



### กระดาษห่อสายเคเบิล

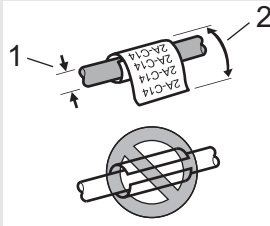
ฉลากประเภทนี้สามารถใช้พันรอบสายเคเบิลหรือสายไฟ



### หมายเหตุ

#### เมื่อใช้เทประบุชื่อแบบยึดหยุ่น:

- แนะนำให้ใช้เทประบุชื่อแบบยึดหยุ่นสำหรับฉลากแบบ "กระดาษห่อสายเคเบิล"
- เวลาพันฉลากรอบวัตถุทรงกระบอก เส้นผ่านศูนย์กลาง (1) ของวัตถุควรวาวอย่างน้อย 3 มม.
- ส่วนปลายฉลากที่มาซ้อนกัน (2) ควรมีความยาวอย่างน้อย 5 มม.
- ฉลากที่ทำจากเทประบุชื่อแบบยึดหยุ่นไม่ได้ถูกออกแบบมาเพื่อใช้เป็นฉนวนไฟฟ้า



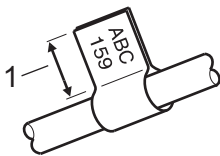
### หมายเหตุ

#### เมื่อใช้เทป Self-Lamniating:

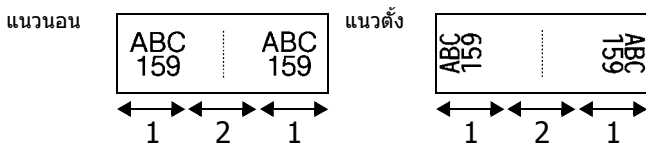
- แนะนำให้ใช้เทป Self-Lamniating สำหรับฉลากแบบ "พันสายเคเบิลแบบพันรอบสาย"
- ข้อความจะพิมพ์ในแนวอน
- ฉลากที่ทำจากเทป Self-Lamniating ไม่ได้ถูกออกแบบมาเพื่อใช้เป็นฉนวนหุ้มไฟฟ้า

### ธงสายเคเบิล

ฉลากประเภทนี้สามารถใช้พันรอบสายเคเบิลหรือสายไฟ และปลายทั้งสองข้างของฉลากประกบกันเป็นรูปธง ข้อความจะถูกพิมพ์บนปลายทั้งสองข้างของฉลากรูปธง โดยที่ปลายให้มีพื้นที่ว่างในส่วนกลางที่พันรอบสายเคเบิล



- 1 ความยาวธงต้องมีความยาวอย่างน้อย 15 มม.



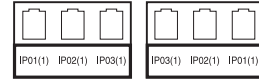
- 1 ความยาวของธง
- 2 เส้นรอบวงของสายเคเบิล

### หมายเหตุ

- คุณสามารถป้อนบาร์โค้ดได้ถึงสองบาร์โค้ด เมื่อเลือก [AA] [AA] ในรูปแบบธง (เมื่อใช้แป้นพิมพ์ของ P-touch เท่านั้น)
- แนะนำให้ใช้เทประบุชื่อแบบยึดหยุ่นสำหรับฉลากแบบ "ธงสายเคเบิล"

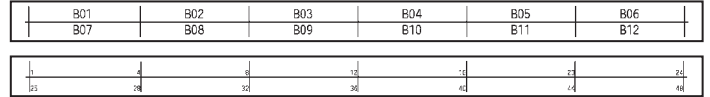
## แผงกระจายสาย

ฉลากประเภทนี้สามารถใช้ระบุแผงกระจายสายเคเบิลได้หลายประเภท



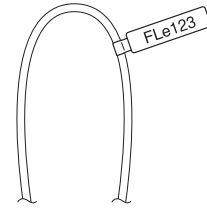
### พื้นที่ดาวนบล็อก

ฉลากประเภทนี้สามารถใช้ระบุประเภทของการเชื่อมต่อทางไฟฟ้า มักใช้ในระบบโทรศัพท์ คุณสามารถใส่ได้สูงสุดแปดบรรทัดสำหรับแต่ละบล็อกบนฉลากใบเดียว



### ธงแบบไดคัท

ฉลากประเภทนี้สามารถใช้พิมพ์ลงบนฉลากธงแบบไดคัทพิเศษเพื่อสร้างฉลากรูปธงสำหรับสายเคเบิลและสายไฟ ให้ใช้ฉลาก FLe สำหรับการใช้งานประเภทนี้



### ฉลากกลับด้าน (เมื่อใช้แป้นพิมพ์ของ P-touch เท่านั้น)

ฉลากประเภทนี้สามารถพิมพ์พร้อมข้อความและสีพื้นหลังแบบกลับด้านได้โดยไม่ต้องเปลี่ยนดรัมเทป นอกจากนี้ ยังสามารถจัดทำฉลากที่มีความสูงฉลากเป็นขนาดเล็ก โดยตั้งค่า "ทิศทาง" เป็น "แนวตั้ง"

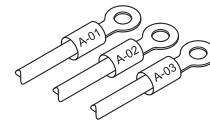


### หมายเหตุ

- เครื่องจะตั้งค่าแบบอักษรและรูปแบบแบบอักษรเป็น Helsinki และตัวหนาตามลำดับ และไม่สามารถเปลี่ยนแปลงได้
- ไม่สามารถใช้เทปประเภทต่อไปนี้ได้:
  - เทปขนาด 3.5 มม.
  - เทปลายฉลุ
  - ท่อแบบหดตัวด้วยความร้อน
  - ฉลากธงแบบไดคัท

### ท่อ PVC

ท่อประเภทนี้สามารถใช้ระบุหรือเป็นฉนวนหุ้มสายเคเบิล หรือเพื่อป้องกันความร้อน



### หมายเหตุ

เมื่อใช้แป้นพิมพ์ของ P-touch เพื่อสร้างท่อ ให้เลือก "สร้างท่อ" ในหน้าจอหลัก

### ปลอกห่อ (เมื่อเชื่อมต่อกับคอมพิวเตอร์เท่านั้น)

ท่อประเภทนี้จะหดตัวด้วยความร้อนเพื่อให้พอดีกับสายเคเบิล ให้ใช้ฉลากท่อ HSE สำหรับการใช้งานประเภทนี้

