

brother

TZe
TAPE

P-touch

P300BT

Guida dell'utente (italiano)

P-touch

P300BT

Guida dell'utente (italiano)

Grazie per aver acquistato il modello P300BT, il P-TOUCH CUBE!

Prima di usare la macchina, leggere la presente guida, comprese tutte le precauzioni. Dopo aver letto la guida, conservarla al sicuro.

Con la macchina è possibile creare un'ampia gamma di etichette autoadesive e nastri di raso personalizzati. Questa etichettatrice utilizza nastri Brother "TZe" di larghezza compresa tra 3,5 mm e 12 mm. Le cassette nastro "TZe" sono disponibili in molti colori e formati. Per un elenco completo di nastri compatibili con la macchina, visitare il sito www.brother.com.

● NOTA

- Le informazioni fornite in questo documento sono soggette a modifica senza preavviso.
- È vietata la duplicazione o la riproduzione non autorizzata di parte o di tutto il contenuto di questo documento.
- Anche se questo documento è stato scritto con estrema cura, qualora si dovesse notare qualcosa di anomalo o errato, contattare Brother.
- È opportuno notare che non possiamo assumerci alcuna responsabilità per danni o perdite derivanti dall'uso di questa stampante di etichette o delle etichette create con la stessa, né per la scomparsa o la modifica di dati a causa di guasti, riparazioni, perdita di potenza, né qualsiasi richiesta di risarcimento da parte di terzi.

Informazioni importanti

Per qualsiasi domanda o informazione sul prodotto Brother, visitare il nostro sito Web all'indirizzo www.brother.com o contattare l'assistenza clienti Brother.

Per informazioni su domande frequenti, risoluzione dei problemi e per scaricare software e manuali, visitare il sito support.brother.com.

Precauzioni di sicurezza

⚠ AVVERTENZA Indica una situazione potenzialmente pericolosa che, se non viene evitata, potrebbe provocare la morte o gravi infortuni.

Attenersi a queste indicazioni per evitare il rischio di incendio, ustioni, lesioni, scosse elettriche, danneggiamento, surriscaldamento, odori e fumi anomali.

- Per evitare che la macchina si danneggi oppure si guasti, utilizzare sempre la tensione elettrica specificata e usare inoltre l'apposito adattatore CA (AD-24ES).
- Non toccare la macchina nel corso di temporali.
- Non usare la macchina o l'adattatore CA in luoghi con elevata umidità, ad esempio in bagno.
- Non sovraccaricare il cavo di alimentazione.
- Non posizionare oggetti pesanti sul cavo di alimentazione CA e sulla spina di alimentazione e fare attenzione a non danneggiare la macchina.
- Non piegare o tirare con forza il cavo di alimentazione. Quando si scollega l'adattatore CA dalla presa elettrica, tenerlo sempre saldamente.
- Assicurarsi che la spina sia completamente inserita nella presa elettrica. La presa da usare deve essere saldamente fissata alla parete.
- Evitare che la macchina, l'adattatore CA, la presa di alimentazione o le batterie si bagnino, ad esempio maneggiandoli con le mani bagnate o versandovi sopra delle bevande.
- Non smontare e non modificare la macchina, l'adattatore CA e le batterie.
- Evitare che oggetti metallici tocchino il polo positivo e negativo della batteria.
- Per sostituire le batterie si raccomanda di non usare oggetti taglienti quali pinzette o penne di metallo.
- Non gettare le batterie sul fuoco e non esporle a calore.
- Se si nota un odore strano, calore, scolorimento, deformazione o qualsiasi evento insolito durante l'uso o lo stoccaggio, scollegare immediatamente l'adattatore CA, rimuovere le batterie e smettere di usare la macchina.
- Se la batteria è danneggiata o perde liquido, non utilizzarla, in quanto il liquido potrebbe versarsi sulle mani.
- Non usare batterie deformate o che perdono liquidi, né batterie con l'etichetta danneggiata. Esiste la possibilità che la macchina venga danneggiata.
- Se il liquido fuoriuscito viene a contatto con gli occhi, sciacquare subito abbondantemente con acqua pulita e consultare un medico, poiché può provocare cecità.

⚠ ATTENZIONE Indica una situazione potenzialmente pericolosa che, se non viene evitata, potrebbe provocare lesioni di piccola o moderata entità.

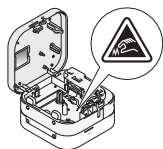
Per evitare lesioni personali, fuoriuscite di liquido, bruciature e scottature, attenersi a queste indicazioni.

- In caso di mancato utilizzo della macchina, conservarla al di fuori dalla portata dei bambini. Inoltre, evitare che i bambini mettano in bocca parti della stampante di etichette o etichette. In caso di ingestione di oggetti, consultare un medico.
- Subito dopo la stampa, non toccare nessuna parte metallica attorno alla testina di stampa.
- Se il liquido fuoriuscito dalle batterie viene a contatto con pelle o indumenti, sciacquare immediatamente con acqua pulita.
- Se non si intende usare la macchina, rimuovere le batterie e scollegare l'adattatore CA.
- Non utilizzare batterie di tipo diverso da quello specificato. Non utilizzare combinazioni di batterie vecchie e nuove o di tipi diversi, di livelli di carica diversi, di produttori o modelli diversi. Non inserire le batterie con i poli positivo e negativo invertiti.
- Non lasciar cadere a terra la macchina o l'adattatore CA ed evitare che subiscano urti.
- Non mettere le dita dentro la macchina al momento della chiusura del coperchio della cassetta e del coperchio della batteria.
- Assicurarsi di usare solo 6 batterie alcaline AAA o 6 batterie ricaricabili AAA Ni-MH.
- Prima di utilizzare batterie ricaricabili Ni-MH, leggere attentamente le istruzioni relative all'uso delle batterie e del caricabatterie e attenersi scrupolosamente.
- Quando si utilizzano batterie ricaricabili Ni-MH, ricaricarle con un apposito caricabatterie prima dell'uso.

Etichetta di avvertenza




"Bordo tagliente" o "Lama della taglierina"



Non toccare la lama della taglierina né mettere le dita all'interno della fessura di uscita del nastro. Toccandola, vi è il rischio di lesioni.

Precauzioni generali

- A seconda del luogo, del materiale e delle condizioni ambientali, l'etichetta può non staccarsi o diventare irrimovibile, il colore dell'etichetta può cambiare o essere trasferito su altri oggetti. Prima di applicare l'etichetta, controllare le condizioni ambientali e il materiale.
- Non utilizzare la macchina in modi o per scopi non previsti in questa guida. Ciò potrebbe provocare incidenti o danneggiare la macchina.
- Per questa macchina, usare solo cassette nastro Brother TZe. Non utilizzare nastri sui quali non è riportato il simbolo .
- Per pulire la macchina, utilizzare solo un panno morbido e asciutto; non utilizzare mai alcol né qualsiasi altro solvente organico.
- Per pulire la testina di stampa, utilizzare un panno morbido; non toccare mai direttamente la testina di stampa con le dita.
- Non inserire oggetti estranei nella fessura di uscita del nastro, nel connettore dell'adattatore CA, nel vano batteria, ecc.
- Non collocare la macchina, l'adattatore CA o le batterie in luoghi esposti alla luce diretta del sole o alla pioggia, in prossimità di radiatori o altri apparecchi che emettono calore, oltre che in luoghi soggetti a temperature estremamente elevate o basse (ad esempio, il cruscotto o il bagagliaio dell'auto), umidità elevata o in luoghi polverosi.
- Non tentare di stampare se la cassetta è vuota; così facendo si danneggerebbe la testina di stampa.
- Non tirare il nastro durante la fase di stampa o di alimentazione; così facendo si danneggerebbe il nastro e la macchina.
- La macchina non è dotata di una funzionalità di ricarica per batterie ricaricabili.
- La lunghezza dell'etichetta stampata potrebbe differire da quella visualizzata sul dispositivo mobile.
- Quando si stampano più copie di un'etichetta, la stampante di etichette non rileva la fine della cassetta nastro e continua a funzionare.
- I caratteri stampati possono avere un aspetto diverso rispetto a quelli visualizzati in anteprima sul dispositivo, in quanto lo schermo del dispositivo potrebbe avere una risoluzione più elevata rispetto alla stampante.
- Il testo a caratteri minuscoli potrebbe non essere tanto chiaro quanto quello visualizzato sul dispositivo.
- Se si utilizzano caratteri sottili, il testo di colore bianco e oro potrebbe non venire stampato in modo chiaro.

Marchi e copyright

Google Play e Android sono marchi registrati di Google Inc.

Apple, Macintosh, Mac OS, iPhone, iPad e iPod sono marchi di Apple Inc., registrati negli Stati Uniti e in altri Paesi.

I nomi di altri software o prodotti citati nel presente documento sono marchi o marchi registrati delle rispettive aziende.

Il simbolo e i loghi Bluetooth sono di proprietà di Bluetooth SIG, Inc. e l'utilizzo di tali marchi da parte di Brother Industries, Ltd. avviene sotto licenza.

Tutte le società i cui programmi software sono citati nel presente manuale sono titolari di un contratto di licenza software specifico per i rispettivi programmi proprietari.

Tutti i nomi commerciali e dei prodotti delle aziende citati nei prodotti Brother, i relativi documenti e qualsiasi altro materiale sono marchi o marchi registrati delle rispettive aziende.

Dichiarazione di conformità (solo Europa/Turchia)

Noi, Brother Industries, Ltd.
15-1, Naeshiro-cho, Mizuho-ku,
Nagoya 467-8561 Japan

dichiariamo che questo prodotto e l'adattatore CA sono conformi ai requisiti essenziali di tutte le direttive e normative rilevanti applicate nell'ambito della Comunità Europea.

La Dichiarazione di conformità può essere scaricata dal sito Web di supporto Brother. Visitare il sito support.brother.com/manuals.

Dichiarazione di conformità per direttiva RE 2014/53/UE (solo Europa/Turchia) (applicabile ai modelli con interfacce radio)

Noi, Brother Industries, Ltd.
15-1, Naeshiro-cho, Mizuho-ku,
Nagoya 467-8561 Japan

dichiara che questi prodotti sono conformi alle disposizioni della direttiva RE 2014/53/UE. Una copia della dichiarazione di conformità può essere scaricata seguendo le istruzioni riportate nella sezione Dichiarazione di Conformità.

Informazioni per la conformità con la norma della Commissione 801/2013

	P300BT
Consumo di energia*	0,7 W

* Tutte le porte di rete attivate e connesse.

Come attivare/disattivare Bluetooth

Per attivare la funzione Bluetooth:

Premere il pulsante di alimentazione sulla macchina; la funzione Bluetooth si attiverà.

Per disattivare la funzione Bluetooth:

Premere e tenere premuto il pulsante di alimentazione per 0,5 secondi per spegnere la macchina; la funzione Bluetooth si disattiverà.

Bluetooth

Questa stampante supporta Bluetooth.

Banda/e di frequenza: 2400-2483,5 MHz.

Potenza in radiofrequenza massima trasmessa nella/e banda/e di frequenza: meno di 20 dBm (e.i.r.p).

Effettuazione della manutenzione di routine

● NOTA

Prima di eseguire una qualsiasi operazione di manutenzione, spegnere la macchina. Se si usano batterie, rimuoverle e, se si usa un adattatore CA, scollegarlo.

► Pulizia delle parti esterne della macchina

Pulire le parti esterne con un panno morbido e asciutto per rimuovere la sporcizia o la polvere. Se le parti esterne sono molto sporche, pulirle con un panno inumidito con un po' d'acqua.

● NOTA

Non usare solventi o agenti come benzene, solventi o alcol, i quali potrebbero danneggiare la superficie della macchina.

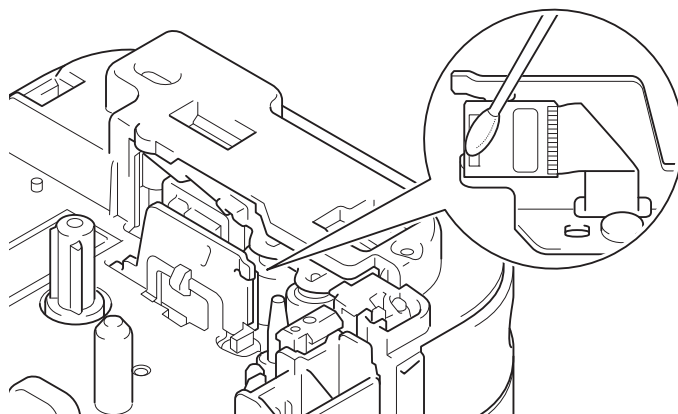
► Pulizia della testina di stampa

La sporcizia presente sulla testina di stampa potrebbe generare righe vuote, caratteri sbiaditi o mancanti.

Usare un'apposita cassetta di pulizia della testina opzionale (TZe-CL3) oppure un bastoncino di cotone per rimuovere delicatamente la sporcizia dalla testina di stampa.

● NOTA

Inserire nella macchina la cassetta la pulizia della testina, quindi premere rapidamente due volte il pulsante di alimentazione. Tagliare il nastro di pulizia dopo averlo fatto avanzare. Se il problema non si risolve dopo aver seguito il procedimento per tre volte di seguito, contattare il Servizio clienti Brother.



▲ AVVERTENZA

NON TOCCARE la testina di stampa. Essa è molto calda e ci si potrebbe bruciare.

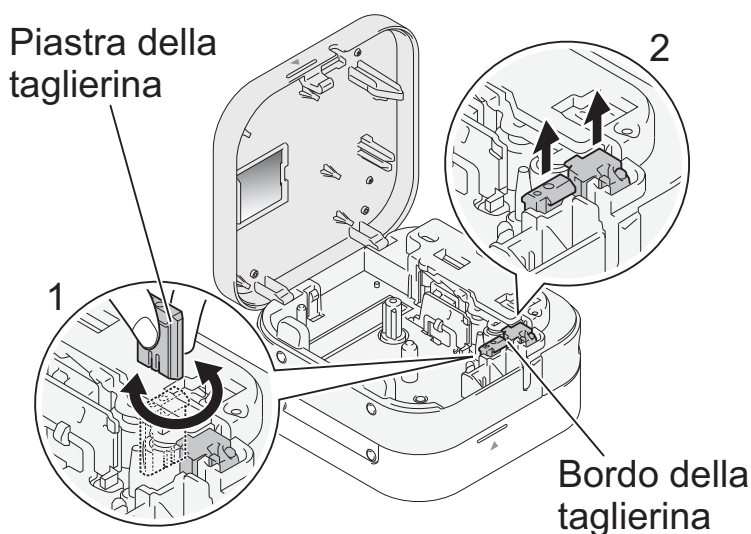
Accessori

Se la lama della taglierina dovesse perdere l'affilatura a causa del ripetuto utilizzo e non fosse più possibile effettuare tagli netti, ruotare e riposizionare la piastra della taglierina, come mostrato nell'illustrazione (1).

Se i problemi persistono, sostituire l'unità taglierina con una nuova (numero articolo: TC4) dal distributore Brother.

► Sostituzione dell'unità taglierina

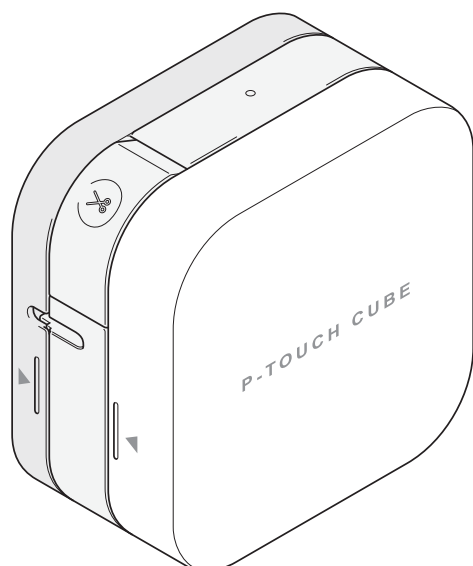
1. Estrarre le due sezioni dell'unità taglierina (verde) nella direzione delle frecce indicate nell'illustrazione (2).
2. Installare la nuova unità taglierina premendo verso il basso i due nuovi pezzi, fino a quando non si bloccano in posizione.



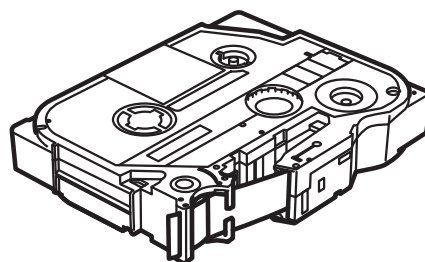
Disimballaggio della P300BT

Prima di utilizzare la macchina, verificare che all'interno della confezione siano inclusi i seguenti elementi. Se un componente manca o è danneggiato, contattare il distributore Brother locale.

P300BT



Cassetta nastro iniziale



Specifiche

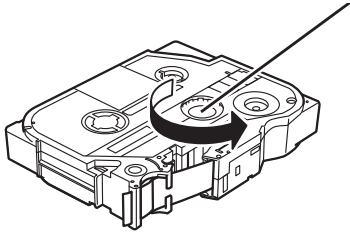
Dimensioni (L × P × A)	Approssimativamente 115 mm (L) × 61 mm (P) × 115 mm (A)
Peso	Approssimativamente 380 g (senza batterie e cassetta nastro)
Alimentazione	Adattatore CA (AD-24ES) opzionale 6 batterie alcaline AAA (LR03)* 6 batterie ricaricabili AAA Ni-MH (HR03)* 
Interfaccia	Bluetooth ver. 2.1 + EDR Class2
Cassetta nastro	Cassetta nastro Brother TZe Larghezze compatibili: 3,5 mm, 6 mm, 9 mm, 12 mm

* Per i suggerimenti aggiornati sulle batterie, visitare il sito support.brother.com.

Risoluzione dei problemi

Problema	Soluzione
Non si riesce ad accendere la macchina.	Verificare che le batterie siano installate correttamente o che l'adattatore CA opzionale sia collegato saldamente.
Uno spazio orizzontale passa in mezzo alle etichette stampate.	Generalmente, la presenza di strisce o caratteri di bassa qualità sulle etichette stampate indica che la testina di stampa è sporca. Per istruzioni sulla pulizia della testina di stampa, vedere la sezione " Effettuazione della manutenzione di routine ". * Non toccare con le mani la testina di stampa.
La macchina non stampa oppure i caratteri vengono stampati in modo errato.	<ul style="list-style-type: none">• Controllare che la stampante sia accesa.• Controllare che la cassetta nastro sia stata inserita correttamente.• Il coperchio della cassetta è completamente chiuso.• Controllare che la macchina non sia in modalità riposo.• Controllare che la stampante e il dispositivo mobile siano collegati mediante Bluetooth.• Se la cassetta nastro è vuota è necessario sostituirla.

Risoluzione dei problemi (cont.)

Problema	Soluzione
Quando si tenta di stampare, la macchina si spegne.	<ul style="list-style-type: none"> • Le batterie potrebbero essere scariche. Sostituirle. • Verificare che le batterie siano inserite correttamente. (Vedere "2. Installazione delle batterie o collegamento dell'adattatore CA".) • Si sta usando un adattatore incompatibile. Usare solo l'adattatore consigliato, ossia AD-24ES/AD-24ES-01.
Il nastro non avanza correttamente oppure rimane inceppato nella macchina.	<ul style="list-style-type: none"> • Verificare che l'estremità del nastro scorra al di sotto delle guide. • È possibile che si sia tentato di usare la taglierina durante la stampa. Non tentare di tagliare un'etichetta mentre essa viene stampata.
Il nastro si blocca a metà strada. Il nastro non viene espulso completamente.	È possibile che la macchina sia stata configurata per non tagliare l'ultima etichetta. Premere due volte velocemente il pulsante di alimentazione per far avanzare il nastro, quindi premere la leva della taglierina per tagliare il nastro. È possibile inoltre utilizzare l'app per configurare la macchina in modo che tagli sempre l'ultima etichetta.
Non si riesce a stampare dal dispositivo mobile.	Controllare che la macchina e il dispositivo mobile siano connessi tramite Bluetooth. (Vedere " 6. Stampa della macchina con il dispositivo mobile ".)
Ad ogni etichetta viene aggiunto uno spazio vuoto (circa 25 mm).	<p>Per evitare di aggiungere uno spazio vuoto alla seconda etichetta e a quelle successive, utilizzare le seguenti impostazioni di taglio:</p> <p>P-touch Design&Print 2</p> <ul style="list-style-type: none"> - Tagliare l'ultima etichetta: OFF - Nastro speciale: OFF <p>iPrint&Label</p> <ul style="list-style-type: none"> - Stampa a catena: ON <p>È necessario espellere e tagliare l'ultima etichetta manualmente: Premere due volte il pulsante di alimentazione per far avanzare il nastro, quindi premere la leva della taglierina per tagliare il nastro.</p>
Il nastro inchiostro è separato dal rullo dell'inchiostro.	<p>Se il nastro inchiostro è rotto, sostituire la cassetta nastro. Se non è rotto, non tagliare il nastro e rimuovere la cassetta nastro, quindi avvolgere il nastro inchiostro libero sulla bobina.</p> <div style="text-align: right;"> <p>Bobina</p>  </div>
L'etichetta si taglia con difficoltà.	Invertire la taglierina. Per una descrizione su come procedere, vedere la sezione " Accessori ".

Introduzione

Per avviare la stampa, scaricare una delle nostre app mobili:

iPad/iPhone/iPod touch

Scaricare **P-touch Design&Print 2** o **iPrint&Label** dall'App Store.

Android

Scaricare **P-touch Design&Print 2** o **iPrint&Label** da Google Play™.



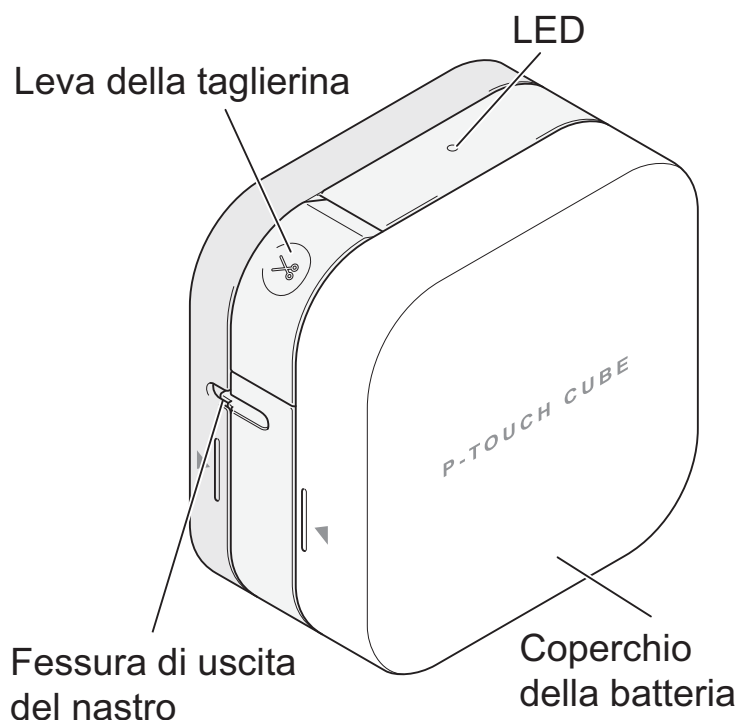
P-touch Design&Print 2



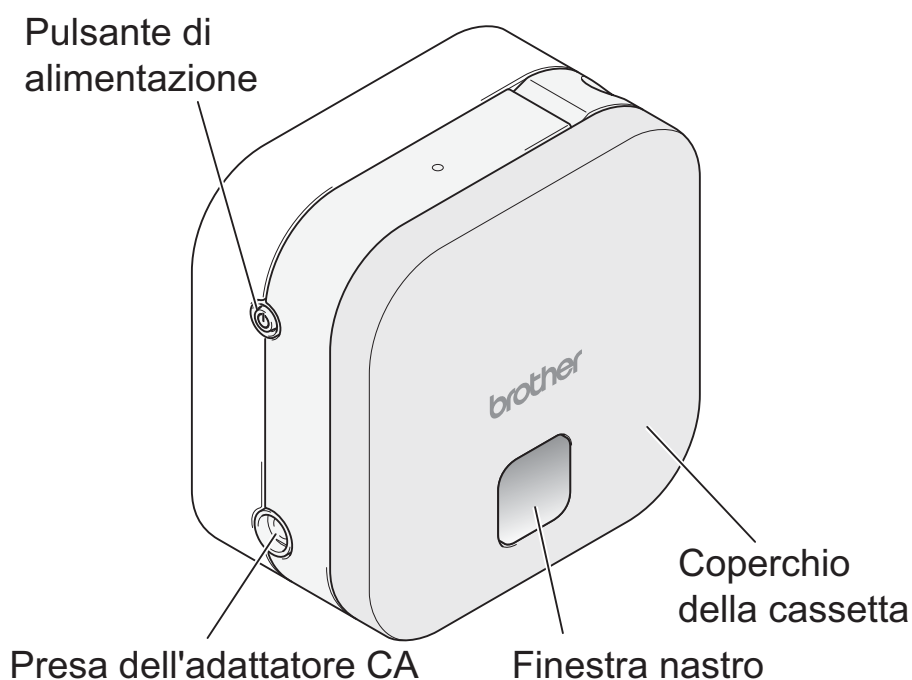
iPrint&Label

1. Parti e componenti

► Lato anteriore



► Lato posteriore



► Avanzamento del nastro

Accendere la macchina e premere due volte in rapida successione il pulsante di alimentazione per far avanzare automaticamente il nastro.

► Taglio del nastro

Quando la stampa dell'etichetta è completata, premere la leva della taglierina per tagliare il nastro.

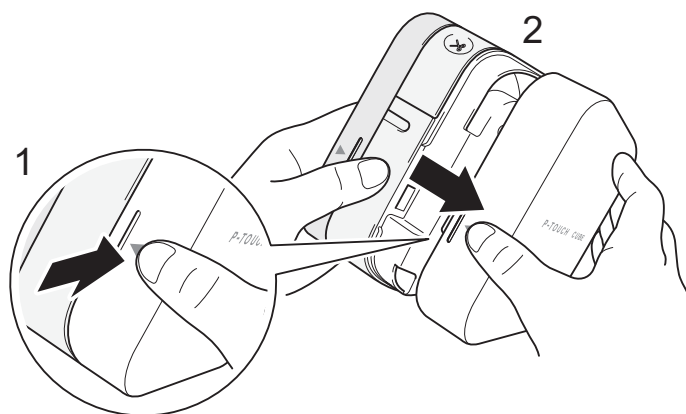
2. Installazione delle batterie o collegamento dell'adattatore CA

⚠ ATTENZIONE

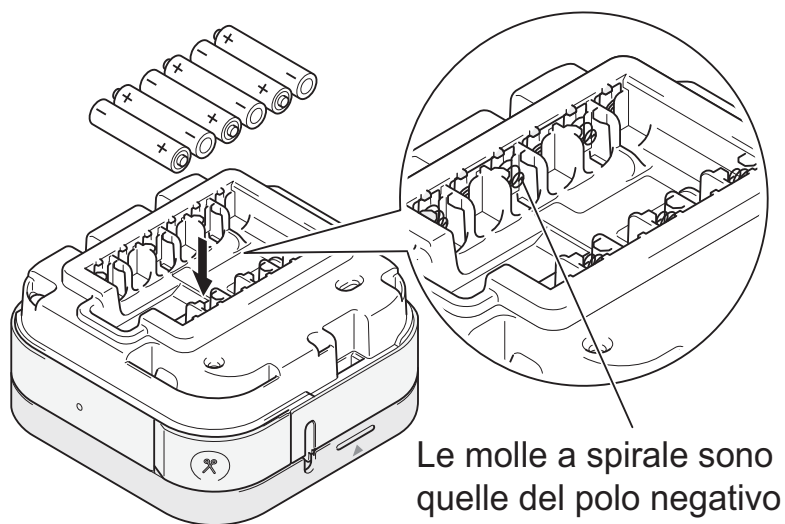
PER EVITARE CHE LA STAMPANTE DI ETICHETTE SI DANNEGGI OPPURE SI GUASTI, UTILIZZARE SEMPRE LA TENSIONE ELETTRICA SPECIFICATA E L'APPOSITO ADATTATORE CA (AD-24ES).

Questa stampante di etichette richiede sei (6) batterie alcaline AAA oppure sei batterie AAA Ni-MH completamente cariche, non in dotazione. In alternativa, usare l'adattatore CA opzionale e collegare la macchina a una presa CA.

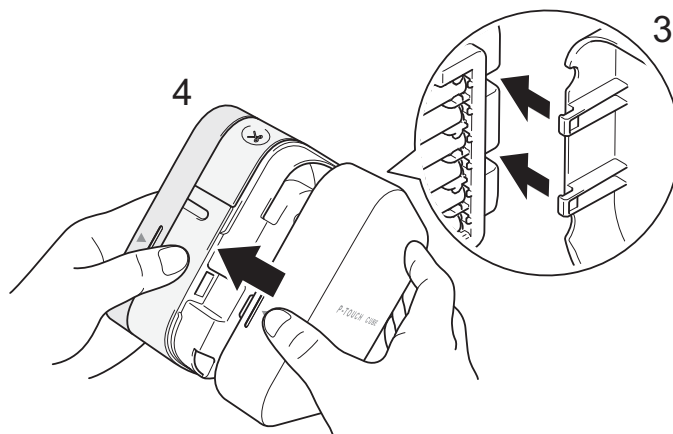
1. Tenere la macchina come mostrato nell'illustrazione. Aprire il coperchio della batteria premendo il simbolo sulla fiancata (1) e tirando nella direzione della freccia (2).



2. Inserire sei batterie all'interno della macchina, come mostrato nell'illustrazione. Alternare i poli positivi e negativi, assicurandosi che i poli negativi tocchino la molla a spirale nell'alloggiamento delle batterie.



3. Inserire negli alloggiamenti della macchina (3) i due ganci presenti sul retro del coperchio della batteria. Spingere il coperchio della batteria (4), assicurandosi che si blocchi in posizione.



2. Installazione delle batterie o collegamento dell'adattatore CA (cont.)

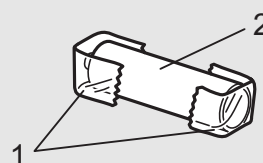
⚠ ATTENZIONE

L'USO DI UNA COMBINAZIONE DI BATTERIE DIVERSE (COME ALCALINE CON Ni-MH), POTREBBE PROVOCARE UN'ESPLOSIONE. SMALTIRE LE BATTERIE USATE ATTENENDOSI ALLE ISTRUZIONI.

⚠ ATTENZIONE

- Rimuovere le batterie se si prevede di non usare la macchina per un periodo di tempo prolungato.
- Smaltire le batterie presso gli appositi punti di raccolta e non insieme ai rifiuti indifferenziati. Assicurarsi di osservare tutte le disposizioni nazionali e locali vigenti.
- Quando si conserva o si getta via una batteria, incartarla con del nastro di cellofan al fine di evitare che vada in cortocircuito (vedere l'illustrazione).

1. Nastro di cellofan
2. Batteria alcalina o Ni-MH



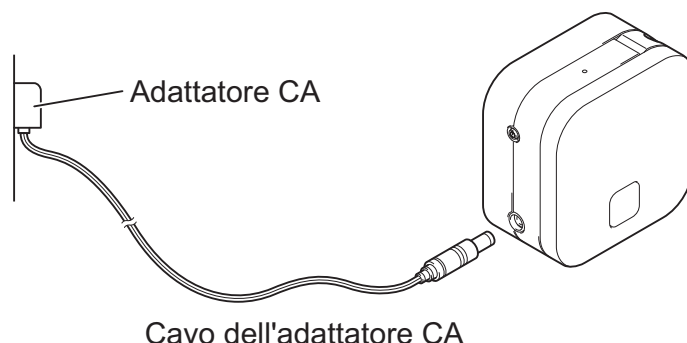
● NOTA

Non utilizzare insieme batterie vecchie e nuove. Sostituire contemporaneamente tutte e sei le batterie.

► Collegamento dell'adattatore CA

Se si usa l'adattatore CA opzionale:

1. Inserire il cavo dell'adattatore CA nella presa dell'adattatore CA sul fianco della macchina.
2. Inserire l'adattatore CA in una presa elettrica.



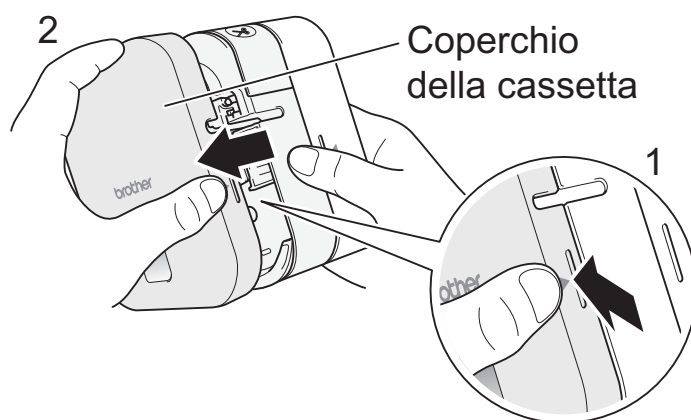
3. Inserimento della cassetta nastro

Assicurarsi che sulle cassette nastro sia visualizzato il simbolo TZe (**TZe** TAPE).

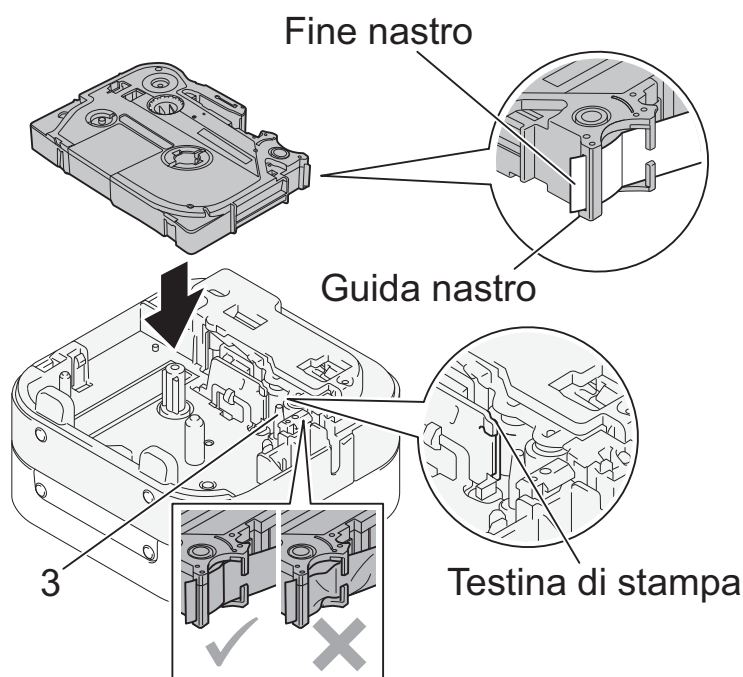
Usare solo nastro di larghezza pari a 3,5 mm, 6 mm, 9 mm o 12 mm.

Se sulla cassetta nastro TZe è presente un fermo, rimuoverlo prima dell'installazione.

1. Tenere la macchina come mostrato nell'illustrazione. Aprire il coperchio della cassetta premendo il simbolo sulla fiancata (1) e tirando nella direzione della freccia (2).



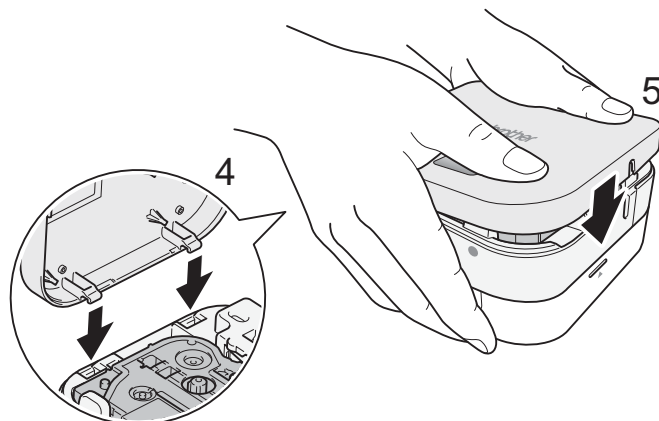
2. Inserire la cassetta nastro seguendo il disegno presente all'interno. Verificare che il nastro sia rivolto verso l'uscita del nastro verde e premere delicatamente la cassetta nastro all'interno della macchina fino a quando non si blocca in posizione.



NOTA

- Assicurarsi che il nastro non sia allentato. Per eliminare il gioco, estrarre l'estremità del nastro dall'apposita guida.
- Quando si inserisce o rimuove la cassetta nastro, assicurarsi che il nastro non si impigli sul pin d'argento (3) o sulla testina di stampa.

3. Inserire negli alloggiamenti della macchina (4) i due ganci presenti sul retro del coperchio della cassetta. Spingere il coperchio della cassetta, assicurandosi che si blocchi in posizione (5).



4. Accensione o spegnimento della macchina

- Per accendere la macchina, premere il pulsante di alimentazione.
- Per spegnere la macchina, premere e tenere premuto il pulsante di alimentazione per 0,5 secondi.

5. Indicazioni dei LED

Il LED della macchina indica lo stato della macchina.

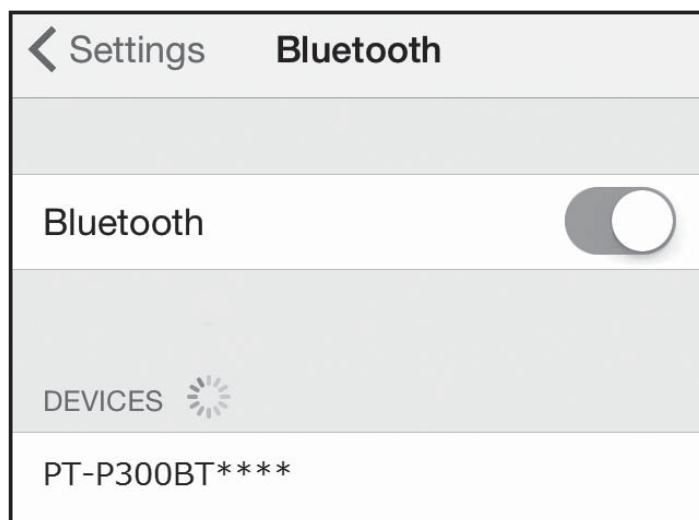
LED	Condizione
Non acceso	Apparecchio spento
Luce verde fissa	<ul style="list-style-type: none">• Collegamento al dispositivo mobile in corso• Alimentazione o taglio del nastro in corso• Stampa
Luce verde lampeggiante (acceso per 3 secondi, poi spento per 1 secondo)	Standby
Luce verde lampeggiante (a intervalli di 0,5 secondi)	Ricezione dati dal dispositivo mobile in corso
Luce arancione lampeggiante (a intervalli di 1 secondo)	Batterie quasi scariche

LED	Condizione	Come risolvere un errore	Soluzione
Luce rossa fissa	Avvio in corso	Trasferire nuovamente il programma. Se il problema resta irrisolto, contattare il Servizio clienti Brother.	
Luce rossa lampeggiante (a intervalli di 1 secondo)	<ul style="list-style-type: none">• Non è installata alcuna cassetta nastro.• È installata una cassetta nastro errata.• È installata una cassetta nastro incompatibile.	Premere leggermente il pulsante di alimentazione.	Inserire la cassetta nastro corretta.
	La macchina non riesce a comunicare con il dispositivo mobile.	Riavviare la stampante di etichette.	Collegare via Bluetooth e provare a inviare di nuovo l'etichetta dal dispositivo mobile alla macchina.
	Errore taglierina	Premere leggermente il pulsante di alimentazione.	
	È utilizzato un adattatore CA incompatibile	Utilizzare l'adattatore CA.	
Luce rossa lampeggiante (a intervalli di 0,5 secondi)	Errore di sistema	Contattare il Servizio clienti Brother.	

6. Stampa della macchina con il dispositivo mobile

► Sul dispositivo mobile:

1. In Impostazioni, accedere all'opzione Bluetooth e ATTIVARLA.
2. Quando viene visualizzato l'elenco di dispositivi Bluetooth scoperti, toccare P300BT**** (dove **** rappresenta le ultime quattro cifre del numero di serie della stampante di etichette. In alternativa, il numero della macchina è riportato sull'adesivo sotto al pulsante di alimentazione). Il numero di serie dell'unità si trova nell'alloggiamento della cassetta nastro TZe, all'interno del coperchio della cassetta.



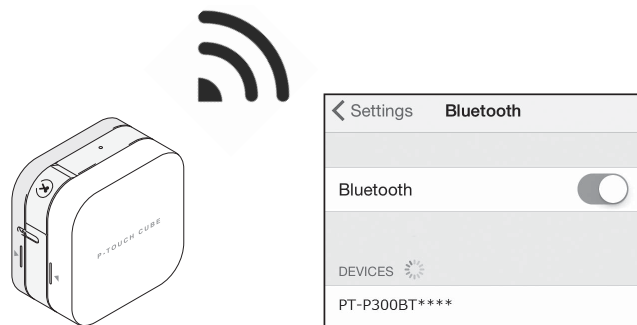
3. Se viene richiesto di immettere un codice PIN, immettere "0000".

● NOTA

- Le istruzioni sull'abbinamento possono variare, a seconda del dispositivo mobile in uso.
- Se la macchina non viene rilevata dal dispositivo mobile via Bluetooth, controllare quanto segue e riprovare a connettere:
 - La macchina potrebbe essere collegata a un altro dispositivo mobile. In tal caso, disattivare l'opzione Bluetooth sul dispositivo o spegnere e riaccendere la macchina.
 - Verificare che la macchina non si trovi in modalità riposo.
 - Posizionare il dispositivo mobile il più vicino possibile alla macchina.
 - Controllare che non vi siano ostacoli o oggetti che emettono onde radio, come forno a microonde, tra la macchina e il dispositivo mobile.
- Se per il tablet si utilizza una Smart Cover, assicurarsi che essa resti aperta mentre si creano o stampano etichette. La chiusura della Smart Cover potrebbe interrompere la comunicazione dei dati e le etichette non verranno stampate.

7. Stampa di etichette

1. Collegare il dispositivo mobile alla macchina mediante Bluetooth.



2. Creare un progetto di etichetta nell'app. È anche possibile creare e salvare i dati dell'etichetta e stampare le etichette in un secondo momento.

NOTA

Per evitare l'aggiunta di uno spazio vuoto sul bordo iniziale di ogni etichetta stampata, utilizzare le seguenti impostazioni di taglio:

P-touch Design&Print 2

Tagliare l'ultima etichetta: OFF

- Nastro speciale: OFF

iPrint&Label

- Stampa a catena: ON

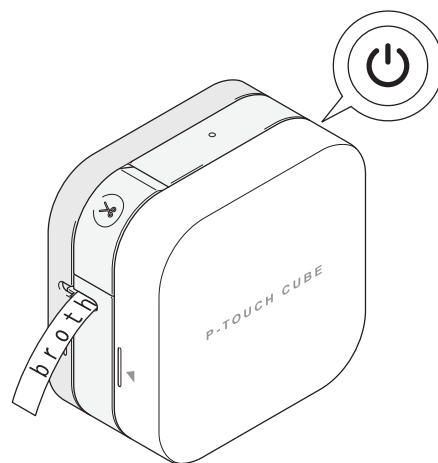


P-touch Design&Print 2



iPrint&Label

3. Toccare "Stampa".



4. Tagliare l'etichetta con la leva della taglierina. Se non sono state espulse tutte le etichette stampate, premere rapidamente il pulsante di alimentazione due volte per espellerle.

