

brother

TZe
TAPE

P-touch

SISTEMA DE ROTULAGEM ELETRÔNICO

PT-P300BT

Manual do Usuário (Português do Brasil)



SISTEMA DE ROTULAGEM ELETRÔNICO

PT-P300BT

Manual do Usuário (Português do Brasil)

Obrigado por adquirir o modelo PT-P300BT, o P-TOUCH CUBE!

Leia este manual, incluindo todas as Precauções, antes de utilizar o equipamento.
Depois de ler este manual, mantenha-o em um local seguro.

● OBSERVAÇÃO

- As informações fornecidas neste documento estão sujeitas a alterações sem aviso prévio.
- É proibida a duplicação ou reprodução não autorizadas de todo ou qualquer conteúdo deste documento.
- Embora este documento tenha sido escrito com extremo cuidado, caso identifique algo questionável ou incorreto, entre em contato com a Brother.
- Observe que não podemos assumir qualquer responsabilidade referente a qualquer dano ou perda de lucros decorrentes do uso deste rotulador eletrônico, das etiquetas criadas com ele, do desaparecimento ou alteração de dados causados por falha, reparo ou itens consumíveis usando pilhas, ou qualquer reivindicação de terceiros.

Informações Importantes

Caso tenha dúvidas ou precise de informações sobre seu produto Brother, visite nosso site www.brother.com.br ou entre em contato com o Serviço de Atendimento ao Cliente Brother.

Para obter informações sobre Perguntas frequentes e Solução de problemas e fazer o download de software e manuais, acesse support.brother.com

Precauções de Segurança

⚠️ ADVERTÊNCIA

Indica uma situação potencialmente perigosa que, caso não seja evitada, pode resultar em morte ou em lesões graves.

Siga estas orientações para evitar riscos de incêndio, queimaduras, ferimentos, choque elétrico, quebra, superaquecimento, odores anormais ou fumaça.

- Use sempre a tensão e o Adaptador CA (AD-24A/AD-24A-01 BRA) especificados para o rotulador eletrônico para evitar qualquer dano ou falha.
- Não toque no rotulador eletrônico durante uma tempestade com raios.
- Não use o rotulador eletrônico ou o Adaptador CA em locais com umidade elevada, como banheiros.
- Não sobrecarregue o cabo de alimentação.
- Não danifique o rotulador eletrônico, o cabo de alimentação ou o plugue, nem coloque objetos pesados sobre eles.
- Não use força excessiva para dobrar ou puxar o cabo de alimentação. Sempre segure o Adaptador CA ao desligá-lo da tomada elétrica.
- Certifique-se de que o plugue esteja completamente inserido na tomada elétrica. Não use uma tomada frouxa.
- Não permita que o rotulador eletrônico, o Adaptador CA, o plugue do cabo de alimentação ou as pilhas se molhem, por exemplo, manipulando-os com as mãos molhadas ou derramando líquidos neles.
- Não desmonte ou modifique o rotulador eletrônico, o Adaptador CA ou as pilhas.
- Não permita que um objeto metálico entre em contato com as extremidades positivas e negativas de uma pilha.
- Não use objetos afiados, como pinças ou uma caneta metálica, para trocar as pilhas.
- Não jogue as pilhas no fogo ou exponha-as ao calor.
- Desconecte o Adaptador CA, remova as pilhas imediatamente e pare de usar o rotulador eletrônico se notar odor, calor, descoloração, deformação ou qualquer coisa anormal ao usá-lo ou armazená-lo.
- Não use pilhas danificadas ou com vazamento de fluido.
- Não use pilhas deformadas ou com vazamento de fluido ou com rótulo danificado. Existe a possibilidade de danificar o rotulador eletrônico.
- Uma vez que pode ocorrer a perda de visão se o fluido vazado das pilhas entrar em contato com os olhos, enxágue imediatamente os olhos com uma grande quantidade de água limpa e, em seguida, procure atendimento médico.

⚠️ CUIDADO


Indica uma situação potencialmente perigosa que, caso não seja evitada, pode resultar em lesões menores ou moderadas.

Siga estas orientações para evitar lesões corporais, vazamento de líquido, queimaduras ou aquecimento.

- Quando o rotulador eletrônico não estiver sendo usado, guarde-o fora do alcance das crianças. Além disso, não permita que as crianças coloquem qualquer peça do rotulador eletrônico ou etiquetas na boca. Caso algum objeto tenha sido engolido, procure atendimento médico.
- Não toque nas peças metálicas localizadas em torno da Cabeça de Impressão imediatamente após a impressão.
- Não toque na superfície da Lâmina de Corte.
- Se o fluido vazado das pilhas entrar em contato com sua pele ou roupas, enxágue imediatamente com água limpa.
- Remova as pilhas e desconecte o Adaptador CA quando não estiver usando o rotulador eletrônico.
- Não use pilhas que não sejam as especificadas. Não use combinações de pilhas antigas e novas ou combinações de tipos, níveis de carga, fabricantes ou modelos diferentes de pilhas. Não insira uma pilha com seus polos positivos e negativos invertidos.
- Não derrube nem aplique choque mecânico no rotulador eletrônico ou no Adaptador CA.
- Não coloque o dedo dentro do rotulador eletrônico ao fechar a Tampa do Compartimento do Cartucho e Tampa do Compartimento das Pilhas.
- Certifique-se de usar apenas 6 Pilhas Alcalinas AAA ou 6 Pilhas AAA-Ni-MH recarregáveis.
- Antes de usar pilhas recarregáveis Ni-MH, leia atentamente as instruções para as pilhas e o recarregador de pilhas e certifique-se de usá-las corretamente.

- Ao usar pilhas recarregáveis Ni-MH, carregue as pilhas com um recarregador de pilhas específico antes de usá-las.
- Não coloque o dedo dentro da Ranhura de Saída da Fita. Você pode se ferir com a Lâmina de Corte.

Precauções Gerais

- Dependendo da localização, do material e das condições ambientais, a etiqueta pode descascar ou tornar-se irremovível, a cor da etiqueta pode mudar ou ser transferida para outros objetos. Antes de aplicar a etiqueta, verifique as condições ambientais e o material.
- Não use o rotulador eletrônico de qualquer maneira ou para qualquer propósito não descrito neste manual. Isso pode resultar em acidentes ou danos ao rotulador eletrônico.
- Use apenas Cartuchos de Fita Brother TZe para rotulador eletrônico. Não use cartuchos que não tenham a marca .
- Use apenas um pano macio e seco para limpar o rotulador eletrônico; nunca use álcool ou outros solventes orgânicos.
- Use um pano de limpeza macio para limpar a Cabeça de Impressão; nunca toque na Cabeça de Impressão com os dedos.
- Não coloque objetos estranhos na Ranhura de Saída da Fita, no Conector do Adaptador CA ou no compartimento de pilhas, etc.
- Não coloque o rotulador eletrônico, o Adaptador CA ou as pilhas sob luz solar direta ou chuva, perto de aquecedores ou outros aparelhos quentes, em qualquer local exposto a temperaturas extremamente altas ou baixas (por exemplo, no painel ou na parte de trás do seu carro), locais de alta umidade ou em locais empoeirados.
- Não tente imprimir se o cartucho estiver vazio; isso irá danificar a Cabeça de Impressão.
- Não puxe a fita durante a impressão ou alimentação; isso danificará a fita e o rotulador eletrônico.
- O rotulador eletrônico não está equipado com um recurso de carga para pilhas recarregáveis.
- O comprimento da etiqueta impressa pode diferir do comprimento de etiqueta exibido no smartphone ou no tablet.
- Ao se imprimirem várias cópias de uma etiqueta, o rotulador eletrônico não detectará o final do Cartucho de Fita e continuará a funcionar.
- Os caracteres impressos podem parecer diferentes dos visualizados no seu dispositivo, pois a tela do seu dispositivo pode ter uma resolução maior que o rotulador eletrônico.
- Pequenos textos impressos podem não ser tão nítidos quanto a visualização na tela do seu dispositivo.
- É possível que texto em Branco e Dourado não seja impresso com nitidez se você usar caracteres finos.

Marcas comerciais e direitos autorais

Google Play é uma marca registrada da Google Inc.

Android é uma marca registrada da Google Inc.

Apple, Macintosh, Mac OS, iPhone, iPad e iPod são marcas comerciais da Apple Inc., registradas nos Estados Unidos e em outros países.

Os nomes de outros aplicativos de software ou produtos utilizados neste documento são marcas comerciais ou marcas registradas das respectivas empresas que os desenvolveram.

A marca e os logotipos Bluetooth são de propriedade da Bluetooth SIG, Inc. e qualquer uso de tais marcas pela Brother Industries, Ltd. é realizado sob licença.

Cada empresa cujo título de software é mencionado neste manual possui um Contrato de Licença de Software específico para seus programas proprietários.

Todos os nomes comerciais e nomes de produtos das empresas que aparecem em produtos Brother, em documentos relacionados e em quaisquer outros materiais são marcas comerciais ou marcas registradas dessas respectivas empresas.

Realizando Manutenção de Rotina

● OBSERVAÇÃO

Antes de realizar qualquer tipo de manutenção, desligue o rotulador eletrônico. Caso utilize pilhas, retire as pilhas e, caso use Adaptador CA, desconecte o Adaptador CA.

► Limpeza do gabinete do rotulador eletrônico

Limpe o gabinete com um pano macio e seco para remover a sujeira ou o pó. Se o gabinete estiver extremamente sujo, limpe-o com um pano umedecido com água.

● OBSERVAÇÃO

Não use solventes ou agentes como benzeno, diluente de tinta ou álcool, pois eles podem danificar a superfície do rotulador eletrônico.

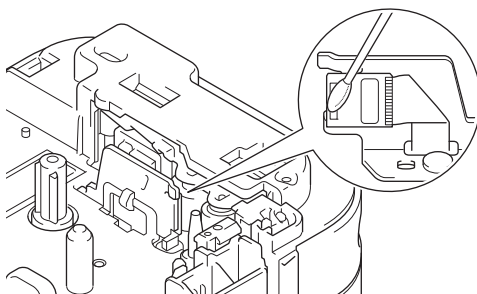
► Limpeza da Cabeça de Impressão

A sujeira na Cabeça de Impressão pode causar linhas em branco, impressão fraca ou ausência de caracteres.

Use uma Cabeça de Impressão opcional dedicada para limpeza (TZe-CL3) ou use um cotonete de algodão para limpar suavemente a sujeira da Cabeça de Impressão.

● OBSERVAÇÃO

Insira o Cartucho de Limpeza da Cabeça de Impressão no equipamento e pressione o botão Liga/Desliga duas vezes rapidamente. Corte a Fita de Limpeza quando ela for avançada. Se o problema não for solucionado depois que este processo for repetido três vezes, entre em contato com o Serviço de Atendimento ao Cliente Brother.



▲ ADVERTÊNCIA

NÃO TOQUE na Cabeça de Impressão. Sua temperatura é muito alta e você poderá sofrer queimaduras.

Apenas modelos em conformidade com a ANATEL

Este produto está homologado pela ANATEL, de acordo com os procedimentos regulamentados pela Resolução 242/2000, e atende aos requisitos técnicos aplicados. Para maiores informações, consulte o site da ANATEL – www.anatel.gov.br



07426-17-10021

Este equipamento opera em caráter secundário, isto é, não tem direito à proteção contra interferência prejudicial, mesmo de estações do mesmo tipo e não pode causar interferência a sistemas operando em caráter primário.

Acessórios

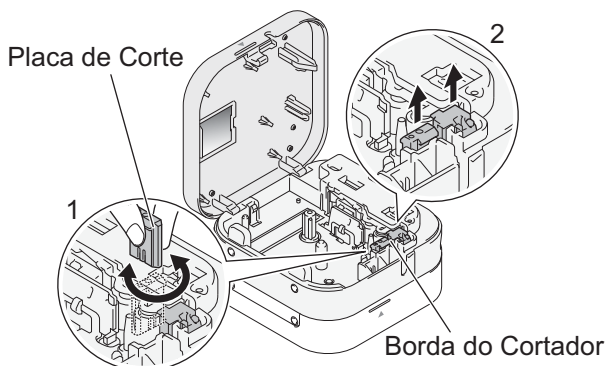
Com o passar do tempo, o uso repetitivo pode danificar a Lâmina de Corte. Se o Cortador não cortar a fita de forma adequada, gire e reposicione a Placa de Corte conforme mostrado na ilustração (1).

Se as dificuldades persistirem, substitua a Unidade de Corte (2).

Entre em contato com um revendedor autorizado Brother ou visite brothermall.com para solicitar o item TC4, a Unidade de Corte.

► Substituição da Unidade de Corte

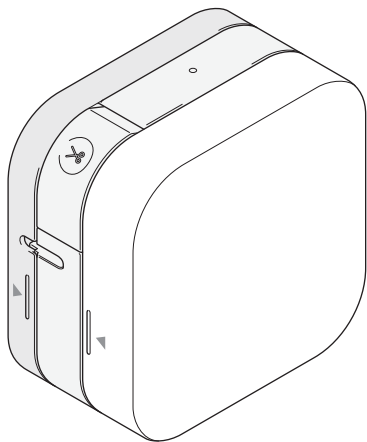
1. Remova as duas seções da Unidade de Corte (verde), puxando-as na direção das setas mostradas na ilustração (2).
2. Instale a nova Unidade de Corte. Pressione as duas peças novas até que elas se encaixem no lugar.



Desembalando o PT-P300BT

Verifique se a embalagem contém os seguintes itens antes de usar o rotulador eletrônico. Caso algum item não seja encontrado ou esteja danificado, entre em contato com um revendedor Brother.

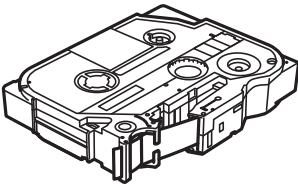
PT-P300BT



Adaptador CA (AD-24A-01 BRA)



Cartucho de Fita de Iniciação



Os componentes inclusos na caixa podem ser diferentes, dependendo do país ou da região.

Especificações

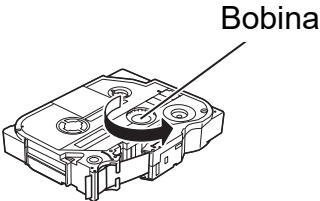
Descrição do produto	Rotulador eletrônico
Tecnologia de impressão	Transferência térmica
Velocidade de impressão	20 mm/s
Largura máxima de fita	Fitas TZe de 3,5 mm, 6 mm, 9 mm e 12 mm
Altura máxima de impressão	9 mm
Dimensões do produto	11,5 cm (L) × 6,1 cm (P) × 11,5 cm (A)
Resolução de impressão	180 dpi
Alimentação (Energia)	6 pilhas AAA ou adaptador AC (incluso)
Conectividade	Bluetooth

* Acesse support.brother.com para obter as recomendações mais recentes sobre pilhas.

Solução de Problemas

Problema	Solução
Não consigo ligar o equipamento.	Verifique se as pilhas estão instaladas corretamente ou se o Adaptador CA opcional está conectado de forma segura.
Um espaço horizontal atravessa a parte central das etiquetas impressas.	Riscos ou caracteres com baixa qualidade que aparecem nas etiquetas impressas geralmente indicam que a Cabeça de Impressão está suja. Veja as instruções sobre a limpeza da Cabeça de Impressão na seção Realizando Manutenção de Rotina deste documento. * Não toque na Cabeça de Impressão com as mãos.
O equipamento não imprime ou os caracteres são impressos de forma incorreta.	<ul style="list-style-type: none">• Verifique se o Cartucho de Fita está inserido corretamente.• Se o Cartucho de Fita estiver vazio, substitua-o.• Verifique se a Tampa do Compartimento do Cartucho está fechada corretamente.• Certifique-se de que a carga não esteja baixa.• Verifique se o rotulador eletrônico está ligado.• Certifique-se de que o dispositivo móvel não esteja no modo Sleep.• Verifique se o rotulador eletrônico e o dispositivo móvel estão conectados via Bluetooth.
O equipamento desliga quando tento imprimir.	<ul style="list-style-type: none">• As pilhas podem estar fracas. Substitua-as.• Verifique se as pilhas estão introduzidas de forma correta. Veja as instruções na seção 2. Instalando Pilhas ou Conectando o Adaptador CA deste documento.• Você está usando um adaptador incompatível. Use apenas o adaptador recomendado: AD-24A/AD-24A-01 BRA.
A fita não avança corretamente ou fica presa dentro do equipamento.	<ul style="list-style-type: none">• Verifique se a extremidade da fita avança sob as guias da fita.• Você pode ter tentado usar o Cortador durante a impressão. Não tente cortar uma etiqueta durante a impressão.
A fita para no meio do caminho. A fita não é totalmente ejetada.	Seu equipamento pode estar configurado para não cortar a última etiqueta. Pressione o botão Liga/Desliga duas vezes rapidamente para avançar a fita e então pressione a Alavanca do Cortador de Fita para cortar a fita. Se desejar, use o seu aplicativo para configurar o equipamento para sempre cortar a última etiqueta.

Solução de Problemas (continuação)

Problema	Solução
Não consigo imprimir do meu dispositivo móvel.	<p>Verifique se o equipamento e o dispositivo móvel estão conectados via Bluetooth. Consulte a seção 6. Emparelhando o Rotulador Eletrônico com seu Smartphone ou Tablet deste documento.</p> <ul style="list-style-type: none">• Verifique se o rotulador eletrônico está selecionado no aplicativo P-touch.• Verifique se o rotulador eletrônico está emparelhado com outro dispositivo.• Certifique-se de que a distância entre o rotulador eletrônico e o dispositivo móvel seja adequada para permitir a comunicação.
Um espaço em branco (aproximadamente 25 mm) é adicionado à margem esquerda de cada etiqueta.	<p>Para evitar que um espaço em branco seja adicionado a partir da segunda etiqueta, use as seguintes configurações de opções de corte:</p> <p>P-touch Design&Print 2</p> <ul style="list-style-type: none">- Cortar a última etiqueta: DESATIVADO- Fita Especial: DESATIVADO <p>iPrint&Label</p> <ul style="list-style-type: none">- Impressão em Cadeia: ATIVADO <p>Você deve ejetar e cortar a última etiqueta manualmente. Pressione o botão Liga/Desliga duas vezes para avançar a fita e então pressione a Alavanca do Cortador de Fita para cortar a fita.</p>
A fita de tecido está separada do rolo de tinta.	<p>Se a fita de tecido estiver rompida, substitua o cartucho de fita.</p> <p>Caso contrário, não corte a fita de tecido e remova o cartucho de fita e depois enrole a fita de tecido solta para dentro da bobina.</p>  <p>Bobina</p>
É difícil cortar a etiqueta.	<p>Gire a Placa de Corte. Para fazer isso, veja a descrição mostrada na seção Acessórios deste documento.</p>

PT-P300BT

Manual do Usuário (Português do Brasil)

Introdução

Para começar a imprimir, faça o download de um dos aplicativos móveis da Brother:

iPad/iPhone/iPod touch

Faça o download do aplicativo **P-touch Design&Print 2** ou **iPrint&Label** da App Store.

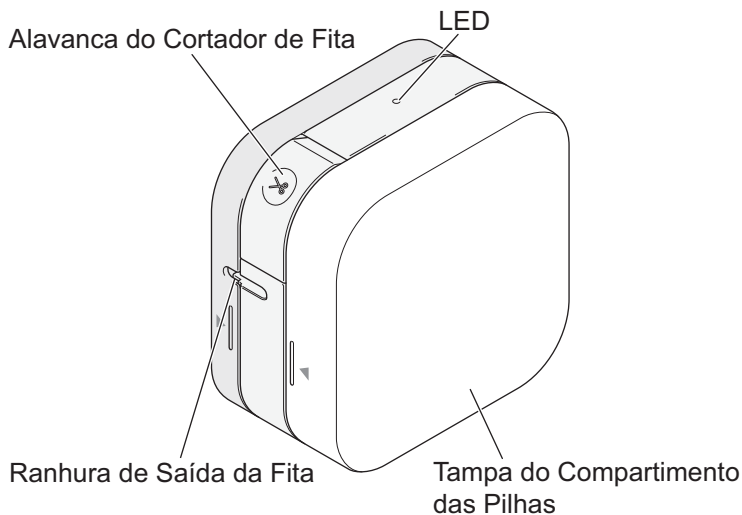
Android

Faça o download do aplicativo **P-touch Design&Print 2** ou **iPrint&Label** do Google Play™.

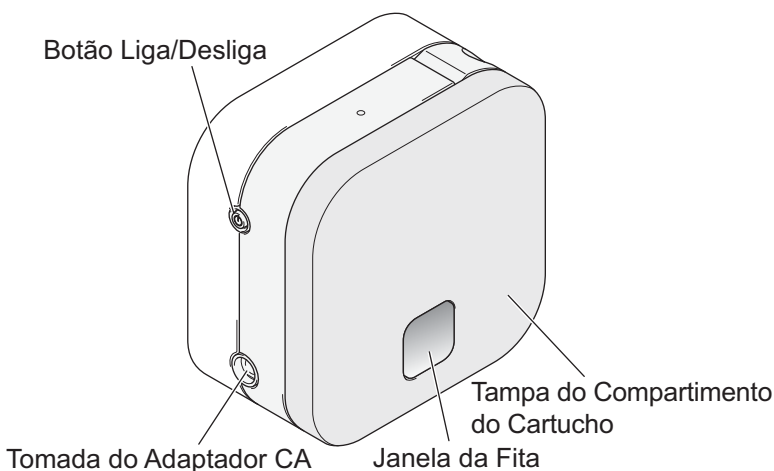
**P-touch Design&Print 2****iPrint&Label**

1. Peças e Componentes

► Frente



► Parte Traseira



► Alimentação da fita

Ligue o rotulador eletrônico e pressione o botão Liga/Desliga duas vezes rapidamente para alimentar automaticamente a fita.

► Corte da fita

Quando a impressão da etiqueta estiver terminada, pressione a Alavanca do Cortador de Fita para cortá-la.

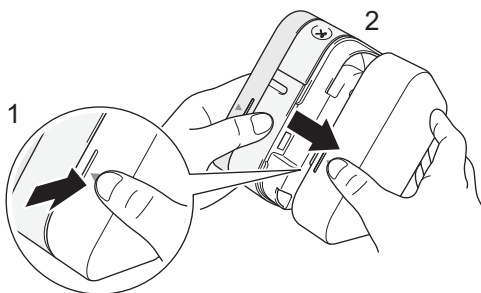
2. Instalando Pilhas ou Conectando o Adaptador CA

⚠ CUIDADO

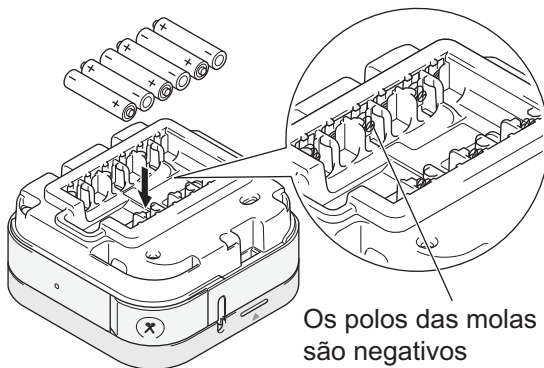
USE SEMPRE A TENSÃO E O ADAPTADOR CA (AD-24A/AD-24A-01 BRA) ESPECIFICADOS PARA O ROTULADOR ELETRÔNICO PARA EVITAR QUALQUER DANO OU FALHA.

Este rotulador eletrônico requer seis (6) pilhas alcalinas AAA ou seis (6) pilhas AAA Ni-MH totalmente carregadas, não inclusas. Como alternativa, use o Adaptador CA incluso neste equipamento e conecte o rotulador eletrônico a uma tomada CA.

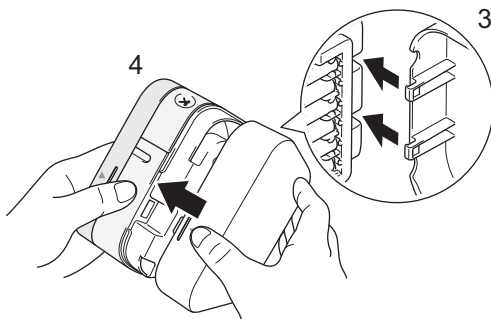
1. Segure o rotulador eletrônico como mostrado na ilustração. Abra a Tampa do Compartimento das Pilhas, pressionando a marca localizada em sua lateral (1) e puxando na direção da seta (2).



2. Insira seis pilhas seguindo o desenho marcado dentro da caixa. Alterne os polos positivos e negativos, certificando-se de combinar a extremidade negativa da pilha com a mola do compartimento das pilhas.



3. Insira os dois ganchos da parte traseira da Tampa do Compartimento das Pilhas nas ranhuras do rotulador eletrônico (3). Pressione a Tampa do Compartimento das Pilhas até fechar (4), certificando-se de que ela se encaixe no lugar.



2. Instalando Pilhas ou Conectando o Adaptador CA (continuação)

⚠ CUIDADO

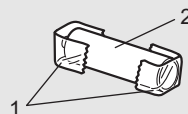
O USO DE UMA COMBINAÇÃO DE PILHAS DIFERENTES (COMO ALCALINA COM Ni-MH) PODE RESULTAR EM UMA EXPLOÇÃO. DESCARTE AS PILHAS USADAS DE ACORDO COM AS INSTRUÇÕES.

⚠ CUIDADO

- Remova as pilhas caso não pretenda usar o rotulador eletrônico por um longo período.
- Descarte as pilhas em um ponto de coleta apropriado, nunca em recipientes de lixo comum. Certifique-se de observar todos os regulamentos federais, estaduais e locais aplicáveis.
- Ao armazenar ou descartar uma pilha, envolva-a com fita celofane, para impedir o curto-circuito (veja a ilustração).

1. Fita celofane

2. Pilha alcalina ou Ni-MH



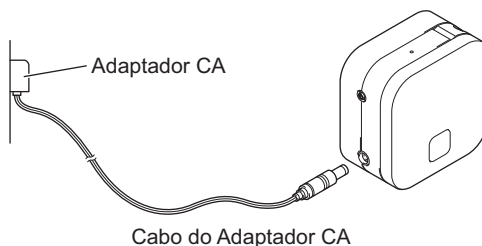
🔍 OBSERVAÇÃO

Não misture pilhas novas com as pilhas usadas. Substitua todas as seis pilhas ao mesmo tempo.

► Conexão do Adaptador CA

Caso utilize o Adaptador CA incluso:

1. Insira o Cabo do Adaptador CA na tomada do Adaptador CA localizada na parte lateral do equipamento.
2. Conecte o Adaptador CA a uma tomada elétrica CA.



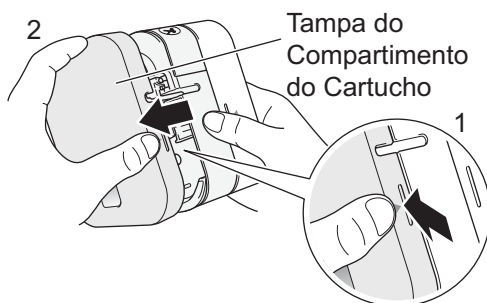
3. Inserindo o Cartucho de Fita

Certifique-se de que seus Cartuchos de Fita exibam a marca TZe (TZo).

Use apenas larguras de fita de 3,5 mm, 6 mm, 9 mm ou 12 mm.

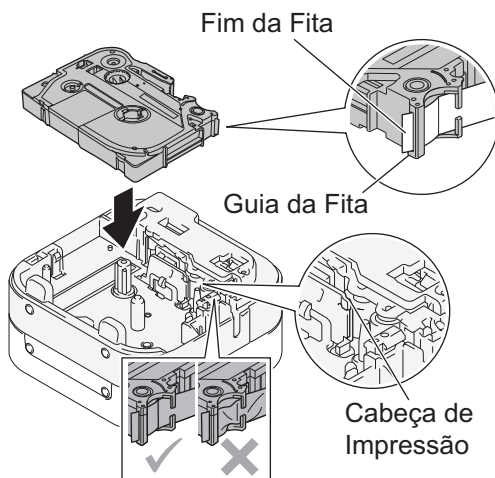
Caso haja um limitador no Cartucho de Fita TZe, remova-o antes da instalação.

1. Segure o rotulador eletrônico como mostrado na ilustração. Abra a Tapa do Compartimento do Cartucho, pressionando a marca localizada em sua lateral (1) e puxando na direção da seta (2).



2. Insira o Cartucho de Fita de acordo com o desenho marcado dentro da caixa. Certifique-se de que a extremidade da fita esteja apontada para a Ranhura de Saída da Fita.

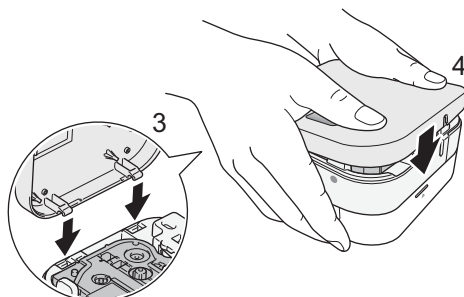
3. Pressione o Cartucho de Fita no rotulador eletrônico até que encaixe na posição correta.



● OBSERVAÇÃO

- Quando a fita passar sob a Guia da Fita, puxe a extremidade para remover folgas na fita.
- Certifique-se de que a fita não fique presa na unidade durante a inserção ou remoção do Cartucho de Fita.

4. Insira os dois ganchos da parte traseira da Tapa do Compartimento do Cartucho nas ranhuras do rotulador eletrônico (3). Pressione a Tapa do Compartimento do Cartucho até fechá-la (4), certificando-se de que ela se encaixe em sua posição.



4. Ligando ou Desligando o Rotulador Eletrônico

Pressione o Botão Liga/Desliga para ligar. Mantenha pressionado o Botão Liga/Desliga por 0,5 segundo para desligar.

5. Indicações do LED

O LED do rotulador eletrônico indica o status do rotulador eletrônico.

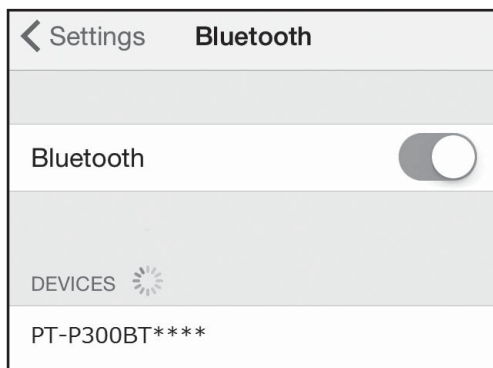
LED	Condição
Apagado	Desligado
Luz verde fixa	<ul style="list-style-type: none">• Estabelecendo conexão com o dispositivo móvel• Avançando ou cortando fita• Imprimindo
Luz verde intermitente (Acesa por 3 segundos e depois apagada por 1 segundo)	Em espera
Luz verde intermitente (intervalos de 0,5 segundo)	Recebendo dados do dispositivo móvel
Luz laranja intermitente (intervalos de 1 segundo)	Carga insuficiente ou falha na bateria

LED	Condição	Como eliminar erros	Solução
Luz vermelha fixa	Inicializando	Transfira o programa novamente. Se o problema persistir, entre em contato com o Serviço de Atendimento ao Cliente Brother.	
Luz vermelha intermitente (intervalos de 1 segundo)	<ul style="list-style-type: none">• Nenhum Cartucho de Fita instalado• Cartucho de Fita incorreto instalado• Cartucho de Fita incompatível instalado	Pressione levemente o botão Liga/Desliga.	Insira o Cartucho de Fita correto.
	Falha na comunicação do equipamento com o dispositivo móvel	Reinicialize o rotulador eletrônico.	Estabeleça a comunicação via Bluetooth e tente reenviar a etiqueta do dispositivo móvel para o equipamento.
	Erro no cortador	Pressione levemente o botão Liga/Desliga.	
	Adaptador CA incompatível usado	Use o adaptador CA correto.	
Luz vermelha intermitente (intervalos de 0,5 segundo)	Erro de sistema	Entre em contato com o Serviço de Atendimento ao Cliente Brother.	

6. Emparelhando o Rotulador Eletrônico com seu Smartphone ou Tablet

► No seu smartphone ou tablet:

1. Em Settings (Configurações), acesse a opção Bluetooth e ative-a.
2. Quando a lista de dispositivos Bluetooth descobertos aparecer, toque em PT-P300BT **** (onde **** equivale aos últimos quatro dígitos do número de série do seu rotulador eletrônico. Alternativamente, você pode encontrar o número do equipamento na etiqueta abaixo do Botão Liga/Desliga). O número de série da unidade está localizado onde o Cartucho de Fita TZe está posicionado dentro da Tampa do Compartimento do Cartucho.



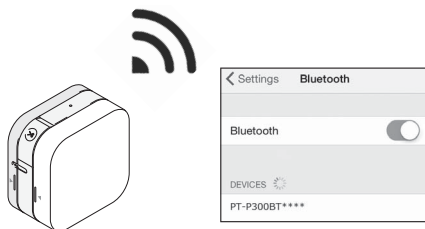
3. Caso um código PIN seja solicitado, insira o código "0000".

● OBSERVAÇÃO

- As instruções de emparelhamento podem diferir ligeiramente, dependendo do smartphone ou tablet que está sendo usado.
- Se o equipamento não for descoberto pelo dispositivo móvel via Bluetooth, verifique os aspectos abaixo e então tente realizar a conexão novamente:
 - O equipamento pode estar conectado a outro dispositivo móvel. Nesse caso, desative o Bluetooth naquele dispositivo ou desligue e torne a ligar o equipamento.
 - Certifique-se de que o equipamento não esteja no modo Sleep.
 - Coloque o dispositivo móvel o mais próximo possível do equipamento.
 - Certifique-se de que não existam obstáculos ou itens que emitem ondas de rádio, como fornos de micro-ondas, entre o equipamento e o dispositivo móvel. Se tais obstáculos estiverem presentes, use o rotulador eletrônico longe deles.
- Caso esteja usando uma Smart Cover no seu tablet, verifique se a tampa permanece aberta durante a criação ou impressão de etiquetas. Fechar a Smart Cover pode interromper a comunicação de dados e suas etiquetas não serão impressas.

7. Imprimir etiquetas

1. Conecte o dispositivo móvel ao equipamento via Bluetooth.



2. Crie um desenho de etiqueta no aplicativo.
Você também pode criar e salvar os dados de etiquetas e imprimir as etiquetas posteriormente.



P-touch Design&Print 2



iPrint&Label

OBSERVAÇÃO

Para economizar fita, altere estas configurações em cada aplicativo:

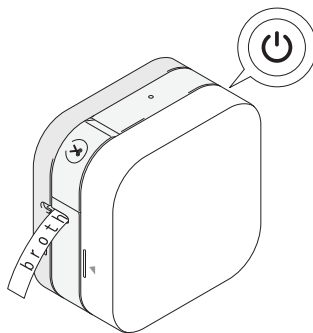
P-touch Design&Print 2

- Altere a opção Cortar a última etiqueta: para DESATIVADO
- Altere a opção Fita Especial: para DESATIVADO

iPrint&Label

- Altere a opção Impressão em Cadeia: para ATIVADO

3. Toque em "Imprimir".



4. Corte a etiqueta com a Alavanca do Cortador de Fita. Se nem todas as etiquetas impressas forem ejetadas, pressione rapidamente o botão Liga/Desliga duas vezes para ejetá-las.

