



标签打印机

QL-800

快速安装指南 (中文)

感谢您购买 QL-800!

请先阅读 *产品安全手册*，然后阅读 *快速安装指南* 获取正确的设置步骤。阅读本指南后，请将其妥善保管在安全的地方。

提示

- 本文中提供的信息如有更改，恕不另行通知。
- 未经授权禁止复制或复印本文档的任何或所有内容。

型号可能会因您的国家或地区而异。如需常见问题解答、故障排除以及下载软件和说明书，请访问 support.brother.com

若要下载和安装打印机驱动程序、软件和说明书，请访问我们的网站。

install.brother

有关安装驱动程序和软件的详细信息，请参阅 *在计算机上安装软件和打印机驱动程序*。

可用的说明书

■产品安全手册

此手册提供安全信息；请在使用打印机前阅读。

■快速安装指南 (本指南)

本指南提供使用本打印机的相关基本信息以及详细的故障排除提示。

■使用说明书

从 install.brother 下载安装程序后，计算机桌面上将创建“Brother 说明书”文件夹，此说明书即存储在该文件夹中。

此说明书提供本打印机的设置与操作、故障排除提示以及维护说明的其他相关信息。此外，您也可从兄弟 (中国) 商业有限公司的技术服务支持网站下载单独的说明书。请访问兄弟 (中国) 商业有限公司的技术服务支持网站 (support.brother.com)，并单击所需型号页面上的 **说明书** 以下载其他说明书。

计算机可用的应用程序

应用程序	功能	计算机	连接	参考
P-touch Editor	适用于计算机的标签创建软件。此应用程序内置绘图工具，允许您打印各种采用复杂版面且包含各种字体和样式的文本、边框、导入的图像、条形码等的自定义标签。必须安装 P-Touch Editor 应用程序和打印机驱动程序。(install.brother) 有关详细信息，请参阅 <i>在计算机上安装软件和打印机驱动程序</i> 。请参阅 <i>软件使用说明书</i> 了解有关使用 P-Touch Editor 的说明。	Windows®/ Mac	USB	请参阅 7. <i>使用计算机打印 (P-Touch Editor)</i> 。
P-touch Editor Lite	适用于计算机的标签创建软件。如果使用 P-Touch Editor Lite，则无需安装任何应用程序或打印机驱动程序，连接 USB 数据线即可打印。此应用程序允许您创建和打印包含文本、边框和图像的简单标签。	Windows®	USB	请参阅 8. <i>使用计算机打印 (P-Touch Editor Lite)</i> 。

移动设备可用的应用程序

应用程序	功能	移动设备	连接	参考
Brother iPrint&Label	使用智能手机、平板电脑或其他移动设备上的模板直接在打印机上创建和打印标签。	Android™ 设备	USB	请参阅 9. <i>使用移动设备打印</i> 。

有关详细信息，请参阅 *使用说明书*。

3. 安装 DK 标签色带

1 确保打印机已关闭。从前面握住打印机，稳稳地向上提起 DK 标签色带舱盖以将其打开。拉出标签输出槽中的保护纸。

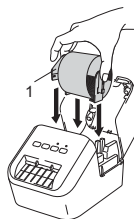


重要事项

- 请勿丢弃保护纸。
- 当打印机不使用时，提起 DK 标签色带舱盖，并从打印机内部取出所有 DK 标签色带。然后，将保护纸插入打印机的标签输出槽中，以保持良好的打印质量。

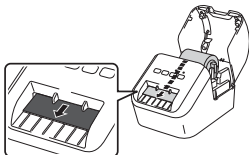
2 取出保护材料后，将 DK 标签色带放入卷轴导轨中。

- 确保卷轴臂牢固地插入卷轴导轨中。
- 确保将稳定器 1 滑入打印机的凹槽中。



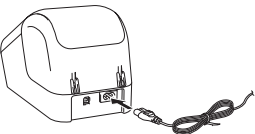
3 将 DK 标签色带穿过打印机。

- 将 DK 标签色带的边缘对齐标签输出槽的直立边。
- 将第一个标签插入舱内的槽中。
- 推动标签，使其穿过标签输出槽，直到其末端如图所示达到标记位置。



4. 连接电源

将 AC 电源线连接到打印机上，然后将 AC 电源线的插头插入电源插座中。



5. 开启 / 关闭电源

开启：按电源 (⏻) 按钮，开启打印机。状态指示灯呈绿色亮起。

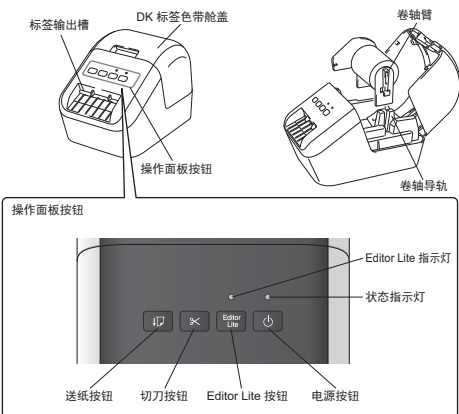
关闭：再次按住电源 (⏻) 按钮，关闭打印机。电源关闭前，状态指示灯会呈橙色亮起。

重要事项

关闭打印机时，请等待橙色状态指示灯熄灭后再拔出 AC 电源线。

2. 部件说明

▶ 正面

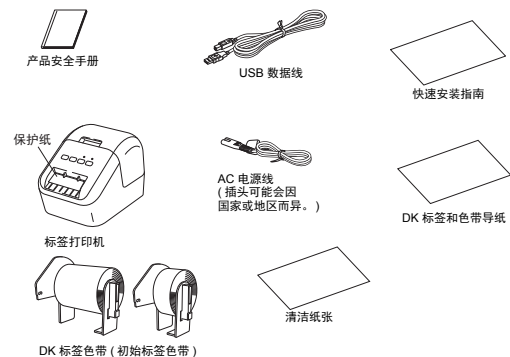


▶ 背面



1. 打开打印机的包装

使用打印机前，请先确认包装中包含以下物品。如有任何物品缺失或损坏，请与 Brother 经销商联系。



提示

Brother QL-800 随附以下两个初始标签色带：

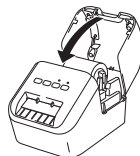
- 一个初始标签色带是 DK 模切标准地址标签 (100 个标签)
- 一个初始标签色带是 DK 连续长度白色带——黑 / 红打印 (6.2 cm x 500 cm)

有关如何使用清洁纸张的详细信息，请参阅 *使用说明书*。

3. 安装 DK 标签色带 (续)

4 合上 DK 标签色带舱盖。

按电源 (⏻) 按钮开启打印机时，DK 标签色带的末端自动对齐。



重要事项

- 请勿将已打印的标签留在打印机内。否则，会卡住后续标签。
- 不使用时请关闭 DK 标签色带舱盖，以防灰尘和碎屑聚集在打印机中。

6.LED 指示

标签打印机的指示灯用于指示打印机的状态。

状态指示灯	条件
未亮起	电源关闭。
稳定的绿光	电源打开。
	送纸模式。
	打印模式。
	切割模式。
闪烁的绿光	清洁模式。
	如果绿光以 0.5 秒的间隔闪烁，表示发生以下其中一种情况： • 打印准备模式 • 正在从计算机接收数据 • 正在传输数据
稳定的橙光	DK 标签色带舱盖打开。正确合上 DK 标签色带舱盖。标签重置模式打开或重置时按了切刀按钮。有关重置打印机的详细信息，请参阅 <i>使用说明书</i> 。
闪烁的橙光	如果橙光以 0.5 秒的间隔闪烁： • 标签打印机正处于冷却模式
稳定的红光	标签打印机正在启动。
闪烁的红光	如果红光以 1 秒的间隔闪烁，表示发生以下其中一种错误： • DK 标签色带用尽 • 送纸错误 • 正在使用标签打印机时打开了 DK 标签色带舱盖
	如果红光快速闪烁 *，表示发生系统错误。
	如果红光以一秒熄灭、快速 * 亮起、快速 * 熄灭的顺序闪烁，表示发生以下其中一种错误： • 切刀错误

* “快速”指 0.3 秒的间隔。

7. 使用计算机打印 (P-touch Editor)

在计算机上安装软件和打印机驱动程序

若要从 Windows® 计算机或 Mac 进行打印, 请安装打印机驱动程序、P-touch Editor 和其他应用程序。

使用 Windows® 时:
打印机驱动程序、P-touch Editor、P-touch Update Software、打印机设置工具和 P-touch Library

使用 Mac 时:
打印机驱动程序、P-touch Editor、P-touch Update Software 和打印机设置工具

重要事项

使用 P-touch Editor 打印时, 按住 Editor Lite 按钮, 直到绿色的 Editor Lite 指示灯熄灭。

- 1 请访问我们的网站 (install.brother) 并下载最新软件的安装程序和说明书。
- 2 双击下载的 .exe 文件, 然后按照屏幕提示进行安装。
- 3 安装完成后关闭对话框。

将打印机连接到计算机

您可以通过 USB 数据线将打印机连接到 Windows® 计算机或 Mac。有关详细信息, 请参阅 *使用说明书*。

- 1 将 USB 数据线的打印机端连接到打印机背面的 USB 端口。
- 2 将 USB 数据线的另一端连接到计算机上的 USB 端口。
- 3 开启打印机。

8. 使用计算机打印 (P-touch Editor Lite)

- 1 开启打印机, 然后按住 Editor Lite 按钮, 直到绿色的 Editor Lite 指示灯亮起。



提示

Editor Lite 被设置为默认模式。

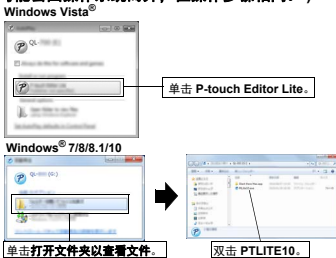
- 2 将 USB 数据线连接到计算机。



提示

如果通过 USB 集线器连接打印机, 将可能无法正确检测。

- 3 连接 USB 数据线后, 计算机屏幕上将显示对话框。
(以下屏幕可能会因操作系统而异, 但操作步骤相同。)



7. 使用计算机打印 (P-touch Editor) (续)

提示

- 有关如何使用 P-touch Editor 的详细信息和说明, 请参阅 *使用说明书*。
- 有关如何通过 P-touch Editor 使用双色打印辊的详细信息和说明, 请参阅 *使用说明书*。

8. 使用计算机打印 (P-touch Editor Lite) (续)

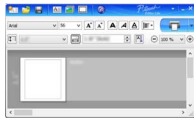
提示

- 如果您未看到对话框, 则可能隐藏在打开的软件程序窗口后面。将所有窗口最小化, 以显示对话框。
- 首次将打印机连接到计算机上时, 启动 P-touch Editor Lite 所需时间比平时长。如果连接打印机时该软件没有自动启动, 可从 [**我的电脑**] 启动。双击 PTLITE10.EXE 启动 P-touch Editor Lite。

使用 Windows Vista® 时

首次连接设备时, 执行扫描, 然后在扫描完成后显示的对话框上选择 [**始终针对软件和游戏执行此操作**]。下次连接 QL-800 时 P-touch Editor Lite 将自动启动。

4 P-touch Editor Lite 启动。



重要事项

正在使用 P-touch Editor Lite 时请勿关闭打印机电源或断开连接。

使用 Macintosh 时

P-touch Editor Lite 不适用于 Macintosh。打印机在 Editor Lite 模式下连接至 Mac 时, 将显示 [**QL-800**] 图标。从桌面打开 [**QL-800**], 然后运行 [**Start Here Mac**]。如果未安装 P-touch Editor 5.1 和驱动程序, 将显示通知。安装上述程序, 然后使用 P-touch Editor 5.1。

9. 使用移动设备打印

安装用于移动设备的应用程序

您既可将本打印机用作独立的打印机, 也可将其连接到移动设备。要从移动设备直接创建和打印标签, 需要安装 Brother 移动应用程序, 然后通过 Android 移动设备适用的 USB 数据线将打印机连接到移动设备。请访问 www.95105369.com 下载以下应用程序:

- Brother iPrint&Label

9. 使用移动设备打印 (续)

从移动设备打印

- 1 在您的移动设备上启动应用程序 (Brother iPrint&Label)。

提示

确保打印机已连接到您的移动设备。
请参阅 *安装用于移动设备的应用程序*。

- 2 选择标签模板或设计。

提示

也可以选择之前设计的标签或图像并打印。

- 3 点击应用程序菜单中的 [打印]。

主要规格

产品规格

项目	规格
打印方式	热敏打印
接口	USB
尺寸 (宽 x 高 x 深)	大约 125 mm x 142 mm x 213 mm
重量	大约 1.15 kg (不含 DK 标签色带)

工作环境

项目	规格
工作温度	10°C 至 35°C
工作湿度	20% 至 80% (最大湿球温度 27°C)

故障排除

您可以自行解决大部分问题。如需更多提示, 请转到兄弟 (中国) 商业有限公司的技术服务支持网站 (support.brother.com) 上您的设备型号的常见问题解答与故障排除页面。

潜在问题类型

问题	解决办法
状态指示灯不亮起。	<ul style="list-style-type: none">• 是否正确插入 AC 电源线?• 请确认已插入 AC 电源线。如果插入正确, 尝试将其插入另一个电源插座。
打印机不打印, 或者接收到打印错误。	<ul style="list-style-type: none">• 电缆是否松动?• 请确认电缆连接牢固。• DK 标签色带是否安装正确?• 如果未正确安装, 卸下 DK 标签色带, 然后重新安装。• 余下的色带是否足够?• 请确认余下的色带充足。• DK 标签色带舱盖是否打开?• 请确认已盖上 DK 标签色带舱盖。• 是否出现打印错误或传输错误?• 关闭然后再开启打印机。如果仍有问题, 请联系 Brother 授权维修站。• 如果是通过 USB 集线器连接打印机, 请尝试直接连接到计算机。如果不是, 则请尝试将其连接到其他 USB 端口。
计算机上出现数据传输错误。	<ul style="list-style-type: none">• 是否选择了正确的端口?• 请确认从 [打印属性] 对话框的 [打印到下列端口] 列表中选择正确的端口。• 打印机是否处于冷却模式 (状态指示灯呈橙色闪烁)?• 请等待, 直到状态指示灯停止闪烁, 然后重新尝试打印。
标签卡在切刀中。	<ul style="list-style-type: none">• 请与 Brother 授权维修站联系。
打印后标签没有从打印机中正常弹出。	<ul style="list-style-type: none">• 请确认标签输出槽未堵塞。• 请卸下 DK 标签色带并重新安装, 以确认 DK 标签色带安装正确。• 请确认已正确合上 DK 标签色带舱盖。
切刀错误。	<ul style="list-style-type: none">• 如果出现切刀错误, 请保持 DK 标签色带舱盖关闭, 然后按电源 (⏻) 按钮。切刀将移回到正常位置, 并自动关闭打印机。打印机关闭后, 检查标签输出槽并取出卡纸。
退出 P-touch Editor Lite 后, 打印机仍然开启时我应该如何重新启动程序?	<ul style="list-style-type: none">• 重新启动的方法有三种, 请执行以下任何一种:• 关闭然后再重新启动打印机。• 打印机开启时断开然后重新连接 USB 数据线。• 从 [我的电脑] 启动 P-touch Editor Lite。

软件开发工具包

可以使用软件开发工具包 (SDK)。请访问 Brother Developer Center (brother.com/product/dev)。可以下载适用于移动设备 (Android、iPhone 和 iPad) 的 b-PAC SDK 和 SDK。(可下载的 SDK 如有更改, 恕不另行通知。)