

P-touch

H107/H108 Käyttöopas

Suomi

P-touch H107/H108 -tarratustulostimen avulla voit luoda tarroja useisiin käyttötarkoituksiin. Valittavana on useita kehyksiä, merkkikokoja ja tyylejä, joiden avulla voi suunnitella kauniita omia tarroja. Kun käytät erilaisia nauhakasetteja, voit lisäksi tulostaa tarroja, joiden leveydet ja värit vaihtelevat. Lue tämä käyttöopas huolellisesti ennen tulostimen käytön aloittamista ja säilytä sitä helposti saatavilla.

Ver. 01

Varoimenpiteet

VAROITUS Ilmaisee mahdollista vaaratilannetta, joka voi aiheuttaa vakavan tai kuolemaan johtavan tapaturman.

- Noudattamalla näitä ohjeita voit välttää tulipaloja, palovammoja, vammoja, sähköiskuja, vioittumisia, ylikuumentumista, epätavallisia hajua ja savuamista.**
- Älä koske P-touch-tarratustulostimeen ukonilman aikana.
 - Älä käytä P-touch-tarratustulostinta kosteissa tiloissa, kuten kylpyhuoneissa.
 - Älä anna P-touch-tarratustulostimen paristojen/akkujen kastua esimerkiksi käsittelemällä niitä märillä käsillä tai roiskuttamalla juomaa niiden päälle.
 - Koska paristoista/akuista vuotaneen nesteen joutuminen silmiin voi aiheuttaa näön menetämisen, huuhtelee silmäsi heti runsaalla puhtaalla vedellä ja hankkiudu lääkäriin, jos nestettä joutuu silmiisi.
 - Älä pura tai muokkaa P-touch-tarratustulostimen paristoja/akkuja.
 - Älä anna minkään metalliesineen koskettaa pariston/akun plus- ja miinusnapoja.
 - Älä käytä paristoja/akkuja vaihtaessasi teräviä esineitä, kuten pihtejä tai metallista kynää.
 - Älä hävitä paristoja/akkuja polttamalla tai altista niitä lämmölle.
 - Jos havaitset epätavallista hajua, lämpöä, värin tai muodon muutoksia tai muuta epätavallista P-touch-tarratustulostimen käytön tai säilytyksen aikana, poista paristo/akut välittömästi sekä lopeta tulostimen käyttö.
 - Älä käytä vioittunutta tai vuotavaa paristo/akkuja, sillä nestettä voi joutua käsiisi.
 - Älä käytä vialliselta näyttävää tai vuotavaa paristo/akkuja tai paristo/akkuja, jonka etiketti on vahingoittunut. Muussa tapauksessa paristo/akku saattaa kuumentua.

HUOMIO

Ilmaisee mahdollista vaaratilannetta, joka voi aiheuttaa pienen tai melko pahan loukkaantumisen.

Vältä henkilövahingot, nesteiden vuotaminen, palovammat ja lämpeneminen noudattamalla näitä ohjeita.

- Kun P-touch-tarratustulostinta ei käytetä, säilytä sitä poissa lasten ulottuvilta. Älä myöskään anna lasten laittaa P-touch-tarratustulostimen osia tai tarroja suuhun. Jos lapsi on neliäissyt jonkin esineen, vie hänet lääkäriin.
- Älä kosketa tulostuspään lähellä olevia metalliosia heti tulostamisen jälkeen.
- Älä koske leikkurin terään.
- Jos paristoista/akuista vuotanutta nestettä joutuu ihollesi tai vaatteillesi, huuhtelee iho tai vaatteet heti puhtaalla vedellä.
- Poista paristo/akut, jos et aio käyttää P-touch-tarratustulostinta pitkään aikaan.
- Käytä ainoastaan määritettyä paristo/akkuja. Älä yhdistele keskenään uusia ja vanhoja paristoja/akkuja, eri tyyppisiä, eri lataustasasteilla olevia, eri valmistajien tai eri mallisia paristoja/akkuja. Älä aseta paristo/akkuja niin, että sen plus- ja miinusnavat ovat väärinpäin.
- Älä pudota tai lyö P-touch-tarratustulostinta.
- Älä pudota tai lyö P-touch-tarratustulostinta.
- Älä jätä somea P-touch-tarratustulostimen sisään, kun suljet kasetin kannen.
- Lue akkujen ja akkulaturin ohjeet huolellisesti ennen Ni-MH-akkujen käyttämistä ja käytä akkuja sekä laturia oikein.
- Kun käytät Ni-MH-akkuja, lataa ne erityisellä akkulaturilla ennen käyttöä.

Yleiset varoimenpiteet

- Tarra saattaa irrota tai liimautua kiinni pysyvästi tai tarran väri saattaa muuttua tai irrota ja tarttua toisiin esineisiin; tämä vaihtelee sijainnin, materiaalien ja ympäristöolosuhteiden mukaan. Ennen kuin kiinnität tarran, tarkista ympäristöolosuhteet ja materiaali.
- Älä käytä P-touch-tarratustulostinta mitenkään muuten tai mihinkään muuhun kuin tässä oppaassa kuvattuun tarkoitukseen. Muussa tapauksessa saattaa aiheutua onnettomuuksia tai P-touch-tarratustulostin voi vahingoittua.

- Käytä P-touch-tarratustulostimen kanssa vain Brother TZe -nauhoja.
- Älä käytä nauhoja, joissa ei ole TZe -merkkiä.
- Puhdista P-touch-tarratustulostin käyttämällä vain pehmeää, kuivaa kangasta. Älä koskaan käytä alkoholia tai muita orgaanisia liuottimia.
- Puhdista tulostuspää pehmeällä liinalla. Älä koske tulostuspäähän suoraan sormin.
- Älä laita asiaankuulumattomia esineitä minkään P-touch-tarratustulostimen osan sisään.
- Älä aseta P-touch-tarratustulostinta tai paristoja/akkuja suoraan auringonpaisteeseen tai sateeseen, lähelle lämmittimiä tai muita laitteita, mihinkään sijaintiin, jossa se altistuu erittäin korkeille tai matalille lämpötiloille (esimerkiksi auton kojelaudalle tai takaosaan).
- Vältä suurta kosteutta tai pölyisyyttä sijainteja.
- Älä paina leikkurin vipua liian voimakkaasti.
- Älä yritä tulostaa, jos kasetti on tyhjä. Muussa tapauksessa tulostuspää vioittuu.
- Älä vedä nauhaa tulostamisen tai syöttämisen aikana. Muussa tapauksessa nauha ja P-touch-tarratustulostin vioittuvat.
- Kaikki muistiin tallennetut tiedot menetetään, jos P-touch-tarratustulostin hajoo tai sitä korjataan, tai jos paristo/akku tyhjenee.
- P-touch-tarratustulostin ei lataa akkuja.
- Tulostetun tarran pituus voi olla eri kuin näytetty tarran pituus.
- Näytön päällä on suojava lipinäkävä muovitarra valmistuksen ja kuljetuksen aikana. Tämä tarra tulee poistaa ennen käyttöä.
- Kun virta katkaistaan yli kolmeksi minuutiksi, kaikki muistiin tallennetut tekstit, muotoilusetukset ja tekstitiedostot poistetaan.

Vaatimustenmukaisuusvakuutus
(vain Eurooppa/Turkki)

Brother Industries, Ltd.
15-1, Naeshiro-cho, Mizuho-ku,
Nagoya 467-8561 Japan

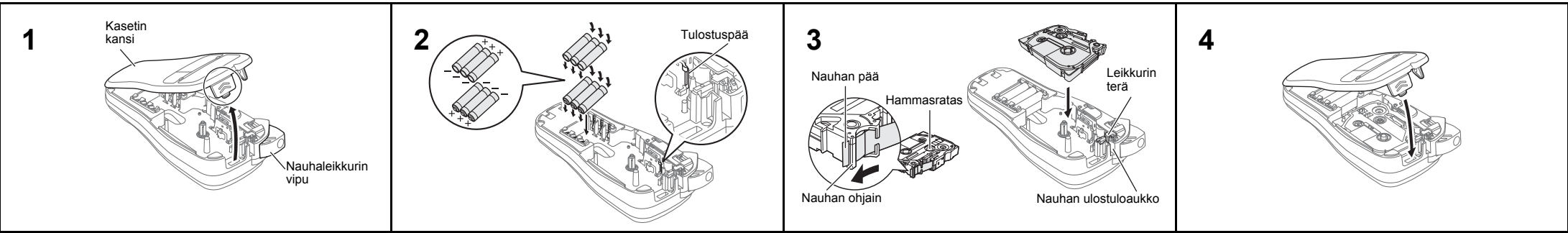
vakuuttaa, että tämä tuote noudattaa kaikkia Euroopan yhteisössä voimassa olevia olennaisia direktiivejä ja säädöksiä.

Vaatimustenmukaisuusvakuutus voidaan ladata Brother-tukisivustosta verkkosivustosta support.brother.com/manuals.

Siirry verkkosivustoon support.brother.com ja
 • valitse "Käyttöohjeet"
 • valitse tulostimesi malli
 • valitse "Vaatimustenmukaisuusvakuutus"
 • valitse "Lataa".

Vaatimustenmukaisuusvakuutukseksi ladataan PDF-tiedostona.

Virtalähde ja nauhakasetti



Avaa kasetin kansi painamalla yllä esitettyä kohtaa P-touch-tarratustulostimen yläosassa.

Jos tulostimesta on jo nauhakasetti asennettuna, poista se vetämällä se suoraan ylös. Jos paristot/akut ovat jo asennettuina tulostimesta, poista ne.

- Varmista, että virta on katkaistuna, kun vaihdat paristoja/akkuja tai nauhakasetteja.

Aseta kuusi uutta AAA-alkaliparistoa (LR03) tai täyteen ladattua NihMH-akkuja (HR03) ja varmista, että niiden navat on asetettu oikein. Alkaliparistojen käyttäjät: Vaihda aina kaikki kuusi paristoa samanaikaisesti uusiin. Ni-MH-akkujen käyttäjät: Vaihda aina kaikki kuusi akku samanaikaisesti täyteen ladattuihin akkuihin.

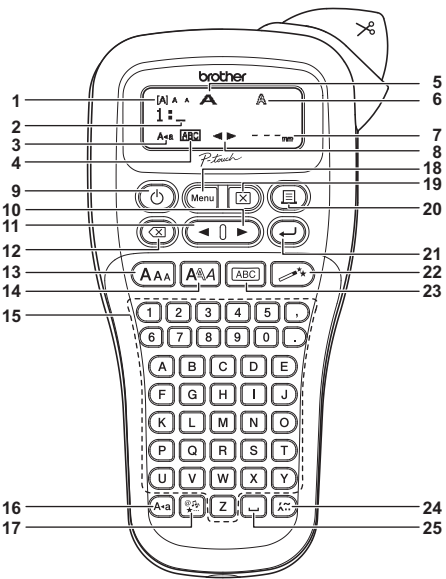
HUOMAUTUS
Osoitteesta support.brother.com saat uusimmat tiedot suositteluilta paristoista/akuista.

Aseta nauhakasetti ja varmista, että se naksahda paikalleen.

- Varmista, että nauhan pää syöttyy nauhan ohjainten alle.
- Käytä P-touch-tarratustulostimen kanssa vain Brother TZe -nauhoja.

Sulje kasettien kansi huolellisesti ja varmista, että se naksahda paikalleen.

Nestekidenäyttö ja näppäimistö



1. Koko
2. Kohdistin
3. Isot kirjaimet
4. Alleviivaus/kehys
5. Leveys
6. Tyyli
7. Tarrapituus
8. Ohjaus (vasemmalle/oikealle)
9. Virtanäppäin
10. Kohdistinnäppäin: oikealle
11. Kohdistinnäppäin: vasemmalle
12. Korjausnäppäin
13. Kokonäppäin
14. Tyylinäppäin
15. Merkinäppäimet
16. Isojen kirjainten näppäin
17. Symbolinäppäin
18. Menu (Valikko) -näppäin
19. Tyhjennysnäppäin
20. Tulostusnäppäin
21. Rivinvaihtonäppäin
22. Automaattisten muotoilujen toimintonäppäin
23. Kehysnäppäin
24. Aksentimerkinäppäin
25. Väilyntinäppäin

HUOMAUTUS
Nestekidenäytössä näkyy yksi 12-merkinen rivi, mutta kirjoittamasi teksti voi kuitenkin olla jopa 80 merkkiä pitkä.

- Kun muut asetukset, voit valita oletusarvon painamalla väilyntinäppäintä.

Tulostuksen esikatselu on tarrasta muodostettu kuva. Se ei välttämättä ole samanlainen kuin todellinen tulostettu tarra.

Nestekidenäytössä näkyvä tarrapituus saattaa erota todellisesta tulostetusta tarrapituudesta.

Tekniset tiedot

Mitat: (L x S x K) Noin 110 (L) x 208 (S) x 59 (K) mm

Paino: Noin 390 g (ilman paristoja/akkuja ja nauhakasettia)

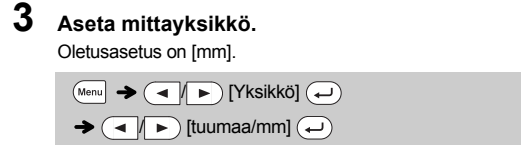
Virtalähde: Kuusi AAA-alkaliparistoa (LR03) Kuusi AAA-Ni-MH-akkuja (HR03) *1

Nauhakasetti: Brother TZe -nauha (leveys) 3,5 mm, 6 mm, 9 mm ja 12 mm

*1 Osoitteesta support.brother.com saat uusimmat tiedot suositteluilta paristoista/akuista.

Oletusasetukset

1 Käynnistä P-touch-tarratustulostin.
Varmista, että laitteessa on kuusi AAA-paristoa/akkuja, ja paina sitten [] -näppäintä.



HUOMAUTUS
P-touch-tarratustulostimen virta katkaistaan automaattisesti, jos mitään näppäintä ei paineta viiteen minuuttiin.

- Jos haluat peruuttaa minkä tahansa toiminnon, paina [X] -näppäintä.

Vianmääritys

Virhesanoma

Sanoma	Syy/korjausehdotus
Varaus väh.	Paristojen/akkujen virta on vähissä. Käytettäessä AAA-alkaliparistoja: vaihda paristot uusiin. Käytettäessä Ni-MH-akkuja: lataa akut täyteen.
Paristo tyh.	Asennettujen paristojen/akkujen virta on loppu.
Ei kelpaa!	Virheellinen luku syötettiin tarrapituudeksi. (Tätä ei näytetä automaattisissa muotoiluissa.)
Ei tekstiä!	<ul style="list-style-type: none"> Yrittät tulostaa tekstitiedoston, kun muistiin ei ole tallennettuja tietoja. [] painetaan, kun tekstiä ei ole kirjoitettu. Yrittät valita tekstin esikatselun tai kaapeliarran, kun tekstiä ei ole kirjoitettu. [] painettiin, kun tekstiä ei oltu syötetty, käytettäessä DECO MODE -toimintoa tai automaattisia muotoiluja.
Rivirajaj!	<ul style="list-style-type: none"> Yrittät kirjoittaa kolmannen rivin painamalla [] -näppäintä. Yrittät tulostaa tai esikatsella kahta tekstiriviä, kun 3,5 tai 6 mm:n nauha on asennettuna. Asenna suurempikokoinen nauha.
Ei kasettia!	Yrittät tulostaa tarran, kun kasettia ei ollut asennettuna.

Sanoma	Syy/korjausehdotus
Leikk. virhe!	Nauhaleikkurin vipua käytettiin, kun tulostusprosessi oli kesken.
Täynnä!	Enimmäismäärä merkkejä (80 merkkiä tavallista tekstiä tai 50 merkkiä automaattisille muotoiluille ja DECO MODE -tilassa) on jo kirjoitettu.
Tekstirajaj!	DECO MODE -toiminto: Koska syötettyjen merkkien määrä ylittää tarrapituuden, lyhennä tekstiä. Kaikki muut toiminnot: Koska syötettyjen merkkien määrä ylittää tarrapituuden, lyhennä tekstiä tai valitse tarrapituudeksi [Autom.].
Ei keh. OK?	Tulostaminen 3,5 mm:n nauhalle, kun käytössä on virheellinen kehysasetus ON. (Tulosta ilman kehystä valitsemalla [] tai peruuta valitsemalla [X].)
Syötetäänkö?	Nauhaa syötetään tulostamisen jälkeen, kun [Ketiutul.] on valittuna. Katso Marginaalin asettaminen.
12 mm kas.!	Vain 12 mm:n nauhat ovat käytettävissä DECO MODE -toiminnon kanssa.
Väärä teippi!	Käytä nauhakasettia, jossa on merkintä TZe.

Mitä tulee tehdä, kun...

Ongelma	Ratkaisu
Näyttö pysyy tyhjänä sen jälkeen, kun P-touch-tarratustulostimen on kytketty virta.	<ul style="list-style-type: none"> Varmista, että paristot/akut on asetettu paikalleen oikein. Jos paristojen/akkujen virta on vähissä, vaihda paristo/akut.
Kun tarra tulostetaan, tekstin kummallakin puolella on liian iso marginaali (tyhjä tila).	<ul style="list-style-type: none"> Katso tämän käyttöoppaan kohta "Marginaalin asettaminen" ja valitse [Puoli] tai [Kapea], jos haluat tarran pienemmät marginaalit.
P-touch-tarratustulostin ei tulosta, tai tulostettuja merkkejä ei ole tuotoiltu oikein.	<ul style="list-style-type: none"> Varmista, että nauhakasetti on asetettu paikalleen oikein. Jos nauhakasetti on tyhjä, vaihda se. Varmista, että kasetin kansi on suljettu oikein. Jos paristojen/akkujen virta on vähissä, vaihda paristo/akut. Kun virta katkaistaan yli kolmeksi minuutiksi, kaikki näytön teksti ja muotoilut menetetään. Myös Kieli- ja Yksikkö-asetukset tyhjenetään.
Tulostetussa tarrassa on tyhjä vaakasuntainen viiva.	<ul style="list-style-type: none"> Tulostuspäässä voi olla pölyä. Poista nauhakasetti ja puhdista tulostuspää pyyhkimällä sitä ylös ja alas kuivalla vanupuikolla. Tulostuspään puhdistaminen on helpompaa, jos käytetään lisävarusteena saatavilla olevaa tulostuspään puhdistuskasettia (TZe-CL3).

Ongelma	Ratkaisu
P-touch-tarratustulostin lukkiutunut (eli mitään ei tapahdu painettaessa painikkeita, vaikka P-touch-tarratustulostimen virta on kytketty).	<ul style="list-style-type: none"> Katso P-touch-tarratustulostimen nollaaminen.
Virta katkeaa, kun yritetään tulostaa.	<ul style="list-style-type: none"> Paristojen/akkujen varaus voi olla heikko. Vaihda ne. Varmista, että paristot/akut on asetettu paikalleen oikein. Jos paristojen/akkujen virta on vähissä, vaihda paristo/akut.
Nauha ei syöty oikein, tai se jumittuu P-touch-tarratustulostimen sisälle.	<ul style="list-style-type: none"> Varmista, että nauhan pää syöttyy nauhan ohjainten alle. Leikkurin vipua on käytetty tulostuksen aikana. Älä koske leikkurin vipua tulostuksen aikana.
Kaikki teksti- ja muotoilusetukset täytyy tyhjentää uuden tarran luontia varten.	<ul style="list-style-type: none"> Paina [X] -näppäintä ja valitse [Teksti&muot.].
Nestekidenäytön kieli on asetettu virheellisesti.	<ul style="list-style-type: none"> Katso Oletusasetukset.

Yhteystiedot
Yhteystiedot saattavat vaihdella maittain.
Käy sivustossa osoitteessa www.brother.eu

PERUSKÄYTTÖ

Tekstin kirjoittaminen

Isojen ja pienten kirjainten välillä vaihtaminen

Aa (Aa) käytössä

Pienet kirjaimet (Aa) ei käytössä

Isot kirjaimet (Aa) käytössä

Kahden tekstirivin kirjoittaminen

Jos haluat kirjoittaa kaksi tekstiriviä, tee jompikumpi seuraavista:

- a) Kirjoita ensimmäisen rivin teksti ja paina sitten

→-näppäintä toista riviä varten.

- b) Siirrä kohdistin kohtaan, josta toinen rivi alkaa, ja paina

→-näppäintä.

Käytä kahden rivin tekstiin joko 9 tai 12 mm:n levyistä nauhaa.

Nestekidenäyttö Tarran kuva

ABC DEF

HUOMAUTUS

Älä paina →-näppäintä toisen rivin jälkeen, tai muuten näyttöön tulee ”Rivirajal”-virhesanoma.

Tyhjentäminen

Kun painat [X]-näppäintä, kirjaimet poistetaan yksitellen.

Koko tekstin ja kaikkien asetusten poistaminen:

[X] → [Teksti&muot.] ←

Pelkän tekstin poistaminen:

[X] → [Vain teksti] ←

Tarrojen tulostaminen

Esikatselu

Voit esikatsella tekstiä ennen tulostamista.

Menu → [Esikatselu] ←

Esikatsella voidaan vain tekstiä, ei kokoa, fonttia tai muita ominaisuuksia.

Syöttäminen (nauhan syöttäminen)

Menu → [Syötä] ←

Tulostaminen

[Kopiot: 1] / 1 - 9 →

- Jos tarvitset tarrasta vain yhden kopion, paina →-näppäintä valitsematta kopioiden määrää.
- Kopioiden määrä voidaan myös määrittää painamalla numeronäppäintä.
- Älä kosketa leikkurin vipuun, kun sanoma ”Tulostaa...” tai ”Syötetään...” on näkyvässä, jotta nauha ei vioitu.
- Jos haluat leikata tarran, paina P-touch-tarratulostimen oikeassa yläkulmassa olevaa nauhaleikkurin vipua.
- Irrota tulostettu tarra suoja-paperista ja kiinnitä tarra.
- Voit tulostaa kustakin tarrasta jopa 9 kopiota.

Marginaalin asettaminen

Menu → [Marginaali] ← →

[Täysi/Puoli/Kapea/Ketjutul.] ←

[Täysi]/[Puoli]/[Kapea]

Yhtä suuren marginaalin jättäminen tekstin molemmille puolille.

Täysi Puoli Kapea

← 25 mm → ← 12 mm 12 mm ← 4 mm 4 mm

[Ketjutul.]

Eri tyytlejä käyttävää tekstiä sisältävän tarran luomiseen.

- Kirjoita teksti.
- Paina [Kopiot:] -näppäintä, niin [Kopiot:] tulee näkyviin.
- Valitse kopioiden määrä painamalla [Täysi/Puoli/Kapea/Ketjutul.] -näppäintä tai syöttämällä numero näppäimillä.
- Paina [Kopiot:] -näppäintä. Tulostus alkaa ja näkyviin tulee sanoma ”Syötetäänkö?”.
- Kirjoita lisää tekstiä painamalla [X]-näppäintä.
- Tyhjennä teksti, kirjoita seuraavan tarran teksti ja paina sitten [Kopiot:] -näppäintä.
- Kun ”Syötetäänkö?” -sanoma tulee näyttöön viimeisen tarran tulostamisen jälkeen, paina →-näppäintä.
- Kun nauha on syötetty, leikkaa tarraketju painamalla leikkurin vipua.

HUOMAUTUS

- Kun [Puoli] tai [Kapea] on asetettu, näytetty tarra pituus tulostetuista pisteistä (·) tarran loppuun.

Nestekidenäyttö Tarran kuva

Täysi [Aa] [ABC] [Aut.] [67mm]

Puoli [Aa] [ABC] [Aut.] [41mm]

Kapea [Aa] [ABC] [Aut.] [25mm]

- Jos haluat tulostaa tarrasta useamman kuin yhden kopion käyttäen vähimmäismarginaalia, aseta marginaaliksi [Kapea].

- Kun [Ketjutul.] on asetettu, syötä nauhaa ennen leikkurin käyttämistä, tai muutoin osa tekstistä saattaa leikkaantua pois. Leikkaa lisäksi tulostettujen pisteiden (·) kohdalta saksilla, jolloin teksti jää tarran keskelle.

* Syötä nauha ennen leikkurin käyttämistä.

- Älä vedä nauhaa, sillä muutoin nauhakasetti voi vioittua.

Aksenttimerkin sisältävien kirjainten syöttäminen

[A - Z]	→ [Aksentti]	→ [Aksentti]	← [Keskivälilyönti]	→ [Keskivälilyönti]
A	Á Á Á Á	Æ Á Á Á Á Á	a	á á á á á æ á á á á á
C	Ç Ç Ç	D Đ Đ	c	ç ç ç ç d' d' d' d'
E	É É É É É É É É	e	é é é é é é é é	
G	G G G	I I I I I I I I	g	í í í í í í í í
K	K K K	L Ł Ł Ł Ł Ł	k	ł ł ł ł ł ł ł ł
N	N N N N R R R R	n	ñ ñ ñ ñ ñ ñ ñ ñ	
O	Ó Ó Ó Ó Ó Ó Ó Ó	o	ó ó ó ó ó ó ó ó	
S	Š Š Š Š Š Š Š Š	s	š š š š š š š š	
T	T T T T	t	ť ť ť ť	
U	Ú Ú Ú Ú Ú Ú Ú Ú	u	ú ú ú ú ú ú ú ú	
Y	Ÿ Ÿ Ÿ Ÿ Z Z Z Z	y	ÿ ÿ ÿ ÿ z z z z	

- Jos haluat peruuttaa nykyisen toiminnon, paina [X]-näppäintä.

- Aksenttimerkin sisältävien kirjainten järjestyks vaihtelee valitun nestekidenäytön kielen mukaan.

Tarrapituuden muuttaminen

Menu → [Tarrapituus] ← →

[Autom./30–300mm] ←

HUOMAUTUS

- Kun tarra on tulostettu, leikkaa tulostettuja pisteitä pitkin saksilla niin, että tarrapituus vastaa P-touch-tarratulostimen asetusta.
- Jos jokin tietty tarrapituus on valittuna, myös [T] tulee näkyviin nestekidenäyttöön.

Tarratiedostojen tallentaminen

Voit tallentaa jopa 9 tarraa ja noutaa ne tulostettaviksi myöhemmin. Kuhunkin tiedostoon voi tallentaa enintään 80 merkkiä. Voit myös muokata tallennettua tarraa ja korvata sen.

Tulosta

Menu → [Tiedosto] ← →

[Tulosta] ← →

[Kopiot:] 1 - 9 →

Tallenna

Menu → [Tiedosto] ← →

[Tallenna] ← →

Avaa

Menu → [Tiedosto] ← →

[Avaa] [Tiedosto] ← →

HUOMAUTUS

”Korvataanko?” -sanoma tulee näyttöön, jos yrität tallentaa tarran ja kyseiseen numeroon on jo tallennettuna tarra.

Tallenna uusi tarrasi painamalla [T] -näppäintä. Peruuta painamalla [X] -näppäintä.

Lisävarusteet

Nauhakasetit: Uusimmat tiedot tarvikkeista saat Brother-tukisivustosta osoitteessa support.brother.com

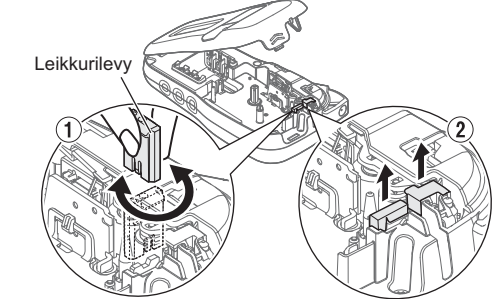
Leikkuriyksikkö: TC-4 (vaihto)

Jos leikkurin terä tylsyy toistuvassa käytössä, eikä nauha katkea siististi, käännä leikkurilevy piirroksen ① osoittamalla tavalla.

Jos sinulla on ongelmia, vaihda uusi leikkuriyksikkö (tuotekoodi TC-4), jonka voit hankkia valtuutetulta Brother-jälleenmyyjältä.

Leikkuriyksikön vaihtaminen

- Vedä pois leikkuriyksikön kaksi osaa (vihreällä piirroksessa ② näkyvien nuolten suuntaan).
- Asenna uusi leikkuriyksikkö. Työnnä sitä, kunnes se napsahtaa paikalleen.



⚠ Älä kosketa leikkurin terää sormilla.

P-touch-tarratulostimen nollaaminen

Voit nollata P-touch-tarratulostimen, kun haluat palauttaa alkuasetukset tai jos P-touch-tarratulostin ei toimi oikein.

- Katkaise virta P-touch-tarratulostimesta, pidä [Menu] ja [R] alaspainettuna ja kytkä sitten virta uudelleen P-touch-tarratulostimeen painamalla [P] -näppäintä.**

- Vapauta näppäimet [Menu] ja [R].** P-touch-tarratulostimeen kytketään virta niin, että sisäinen muisti on nollattu.

HUOMAUTUS

Kaikki tekstit, asetukset ja tallennetut tiedostot on poistettu.

MALLIEN KÄYTTÄMINEN

Automaattiset muotoilut

P-touch-tarratulostimen mukana tulee asennettuna valmiita tarramuotoiluja. Voit luoda tarroja helposti käyttäen näitä muotoiluja.

Esimerkki: [Rusty's food]

[Luokka] → [Lemmikit] → [Tulosta]

Ohjain	Urhelu
Ihmisiä	Muoti
Lemmikit	Kukka
Keittiö	Avaruus
Yritys	Yllätys!

Jos [Yllätys!] valitaan, kehys, kehys, tyyli ja grafiikka valitaan automaattisesti.

HUOMAUTUS

- Valitun muodon mukaan koko tekstiä ei välttämättä tulosteta. Jos esimerkiksi valitsit kiinteän tarrapituuden ja teksti on liian pitkä, näkyviin tulee virhesanoma ”Tekstiraja!”. (Vain DECO MODE -toiminnolle.)
- Mallien muotoiluja ei voi muokata.
- DECO MODE -toiminnossa voi käyttää vain ”Symbolinäppäin” -kohdassa korostettuja symboleita.
- Jos haluat tyhjentää kaiken tekstin, paina [X]-näppäintä, niin ”Tyhjennä?”-teksti tulee näkyviin. Tyhjennä painamalla [X]-näppäintä. Peruuta painamalla [X]-näppäintä.
- Kun käytät DECO MODE -toimintoa tai automaattisia muotoiluja, viimeksi tulostettu DECO MODE -toiminnon tai automaattisten muotoilujen teksti ja tarrapituus palautetaan.
- Palaa edelliseen vaiheeseen painamalla [X]-näppäintä.

Kehysnäppäin

Valitse kehys suunnittelu painamalla [ABC] -näppäintä.

[ABC] → Valitse kehys ←

2	12345	4		7	
3		5		8	
		6		9	

HUOMAUTUS

Kehyksiä ei voi tulostaa 3,5 mm:n nauhalle.

HYÖDYLLISET TOIMINTONÄPPÄIMET

Tekstinäppäimet

- Valitse tekstin korostusasetukset painamalla

[AAA] -näppäintä tai [A%A] -näppäintä tai näppäimiä [Menu] + [1].

[AAA] tai [A%A] tai [Menu] + [1] → Valitse kohde ←

- Valitse asetukset painamalla näppäintä [T].

Koko [AAA]	Suuri	↯
	Keskikok.	↷
	Pieni	↵
Tyyli [A%A]	Normaali	↯
	Lihavoitu	↴
	Ääriiviiva	↷
	Varjostus	↴
	Kursivoitu	↵
	K. lihavoitu	↴
	K. ääriiviiva	↷
	K. varjostus	↴
	Pystysuora	↵
Leveys [Menu] + [1]	Normaali	↯
	× 2	↴
	× 1/2	↷

Pikanäppäimet

Leveys	[Menu] → [1]	↯
Tarrapituus	[Menu] → [2]	↷↵
Marginaali	[Menu] → [3]	↵↷
Tiedosto	[Menu] → [4]	↵
Kaapeli	[Menu] → [5]	↷↵
DECO MODE	[Menu] → [6]	↯
Esikatselu	[Menu] → [7]	
Syötä	[Menu] → [8]	
Yksikkö	[Menu] → [9]	
Kieli	[Menu] → [T]	

DECO MODE

Tämän toiminnon avulla voit luoda ainutlaatuisia tarroja käyttäen valmiita tarramalleja.

Esimerkki: [AbCdEf AbCd]

[Menu] → [DECO MODE] →

[Muotoilu X] (XX:1–12) → [Syötä teksti] ABCDEF →

← → [Tarrapituus] → [Autom./30–200mm] ←

← → [Tulosta] ←

1	BROTHER BROTH	7	BROTHER BROTH
2		8	BROTHER BROTH
3	BROTHER BROTH	9	BROTHER BROTH
4	BROTHER BROTH	10	BROTHER BROTH
5	BROTHER BROTH	11	BROTHER BROTH
6	BROTHER BROTH	12	BROTHER BROTH

- Jos haluat lopettaa DECO MODE -toiminnon tai automaattiset muotoilut ja palata tekstinsyöttöön, paina [T] -näppäintä ja valitse [Peruuta]. Paina sitten [X]-näppäintä, kun teksti [Tulosta] on näkyvässä.
- DECO MODE -toiminnon ovat käytettävissä vain, kun käytetään 12 mm:n nauhakasetteja.
- Tarran enimmäispituus on 200 mm DECO MODE -toiminnolle.
- Kun automaattisissa muotoiluissa on valittu [Yllätys!], tarran pituutta ei näytetä tekstinsyöttönäytössä.
- Kun ”Tarrapituus” -asetukseksi on valittu [Autom.], tarra säädetään tekstin oikean pituuden mukaan automaattisesti.
- Paina [T], niin palaat ”Tarrapituus”-tilan [Autom.] -asetukseen.

Kaapelitarra

Tämän toiminnon avulla voit luoda kaksi tekstiriviä sisältäviä tarroja, jotka voidaan kiinnittää kaapeleiden ympärille. Käytä näiden tarrujen tulostamiseen aina Brotherin taipuisaa nauhaa.

Lue tietoja suositelluista käyttöolosuhteista taipuisan nauhan mukana toimitetusta taulukosta.

[Syötä teksti] ABC 159 → [Menu] → [Kaapeli] → [Tulostus OK?] → [Kopiot: 1]

HUOMAUTUS

Kaapelitarratoimintoa käytettäessä [Autom.] on automaattisesti valittuna tarran pituudelle ja [Täysi] marginaaleille.

Symbolinäppäin

Valitse eri symboleja painamalla [Symbolinäppäin] -näppäintä.

Perussymbolien syöttäminen:

[Symbolinäppäin] → [Perus] ← →

[Symbolinäppäin] Valitse symboli ←

1	.	,	:	:	"	'	•
2	@	-	&	-	\	/	
3	#	%	?	!	¿	¡	*
4	+	-	x	÷	±	=	✓
5	()	[]	<	>	§
6	→	←	↑	↓	®	©	™
7	\$	¢	€	£	¥	°	♪
8	α	β	γ	δ			
9	⊥	~	≡	≠	☰	μ	Ω
10	0	1	2	3	4	5	6
11	7	8	9	0	1	2	3
12	4	5	6	7	8	9	
13	●	○	■	□	★	☆	♠
14	↯	♥	♥	♦	♦	♣	♣

DECO MODE -toiminnossa voi käyttää vain korostettuja symboleita.

Piktogrammissymbolien syöttäminen:

[Symbolinäppäin] → [Piktogrammi] ← →

[Luokka] → [Symbolinäppäin] Valitse symboli ←

Valittu symboli näkyy muodossa ”A1” tekstinsyöttönäytössä. Esimerkiksi auto [A1] näkyy näytössä muodossa [A1].

	1	2	3	4	5	6	7	8	9
A	🐾	🎵	🌸	🌈	🍂	👑	🐾		
B	🐾	🐾	🐾	🐾	🐾	🐾	🐾		
C	🐾	🐾	🐾	🐾	🐾	🐾	🐾		
D	🐾	🐾	🐾	🐾	🐾	🐾	🐾		
E	🐾	🐾	🐾	🐾	🐾	🐾	🐾		
F	🐾	🐾	🐾	🐾	🐾	🐾	🐾		
G	🐾	🐾	🐾	🐾	🐾	🐾	🐾		
H	🐾	🐾	🐾	🐾	🐾	🐾	🐾		
I	🐾	🐾	🐾	🐾	🐾	🐾	🐾		
J	🐾	🐾	🐾	🐾	🐾	🐾	🐾		
K	🐾	🐾	🐾	🐾	🐾	🐾	🐾		
L	🐾	🐾	🐾	🐾	🐾	🐾	🐾		

Kaikkien piktogrammien tulostaminen:

[Symbolinäppäin] → [Tul.luett.] → [Tulostus OK?] →

[Symbolinäppäin] → [Tul.luett.] → [Tulostus OK?] →

HUOMAUTUS

Palaa edelliseen vaiheeseen painamalla [X]-näppäintä.