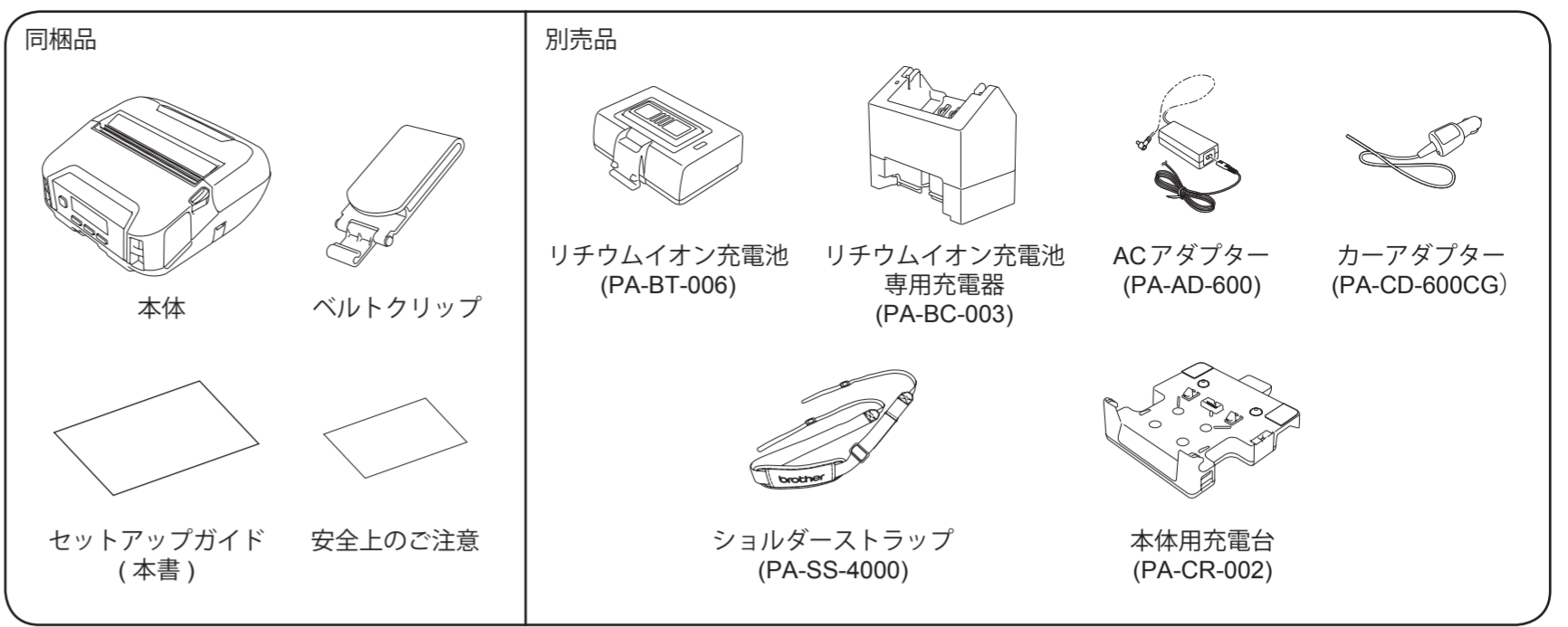


## RJ-4250WB/4230B セットアップガイド (日本語)

このたびは本機をお買い上げいただきまして、誠にありがとうございます。ご使用前に、安全上のご注意を含め必ず本書をお読みください。本書はお読みになった後も大切に保管してください。

FAQ やトラブルの対処方法、ソフトウェアおよびマニュアルをダウンロードするには、サポートサイト (ブラザーソリューションセンター) <http://www.brother.co.jp/support/> をご覧ください。

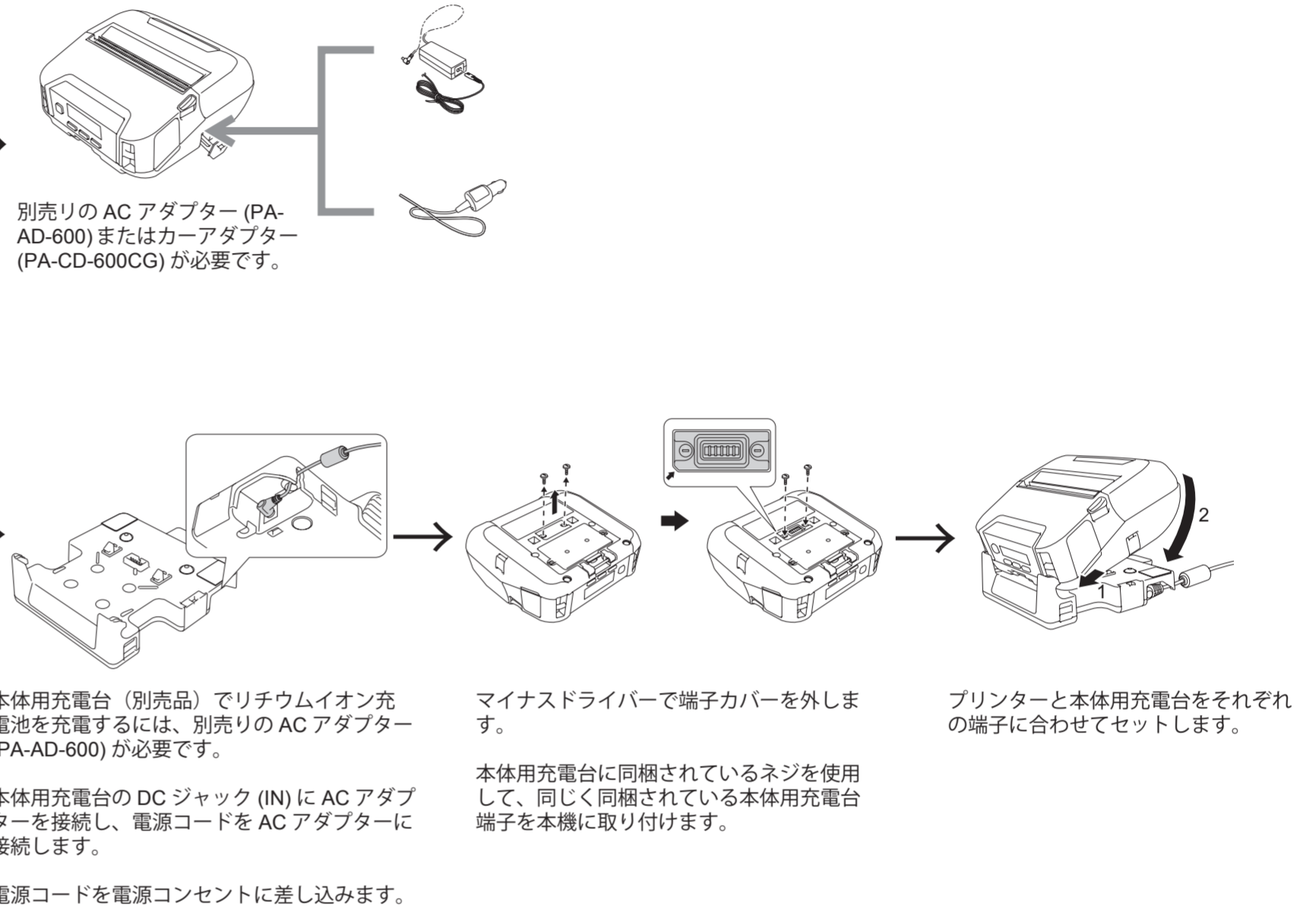
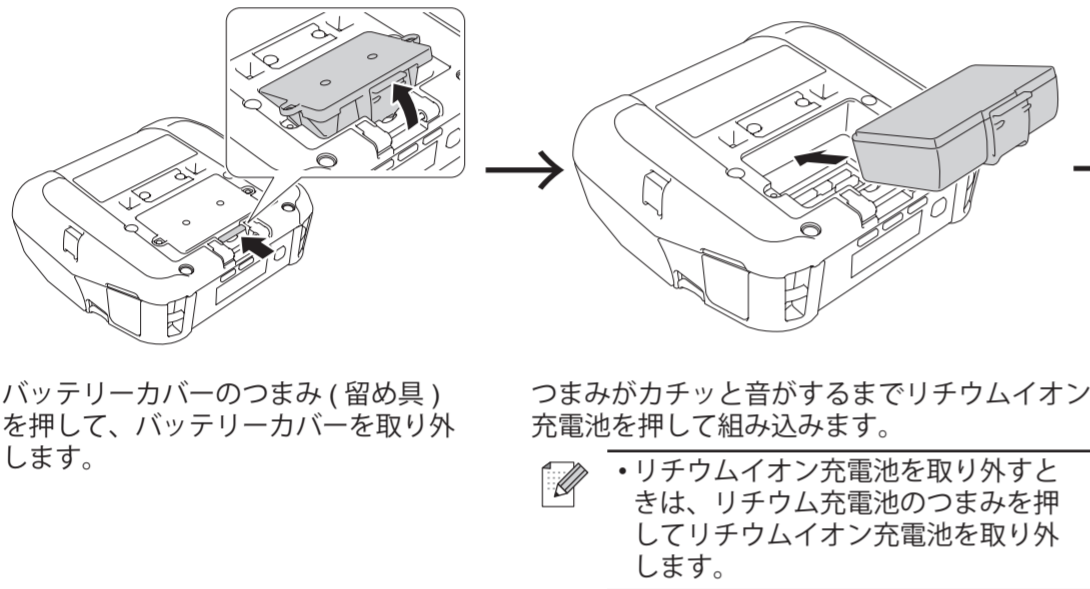
ブラザー工業株式会社は、本機の仕様および関連文書 (取扱説明書類を含むがこの限りではありません) (以下「関連文書」) に記載されている内容を予告なく変更する権利を有します。関連文書に依拠したため生じた損害 (間接的損害を含む) に対しては、出版物に含まれる誤植その他の誤りを含め、一切の責任を負いません。



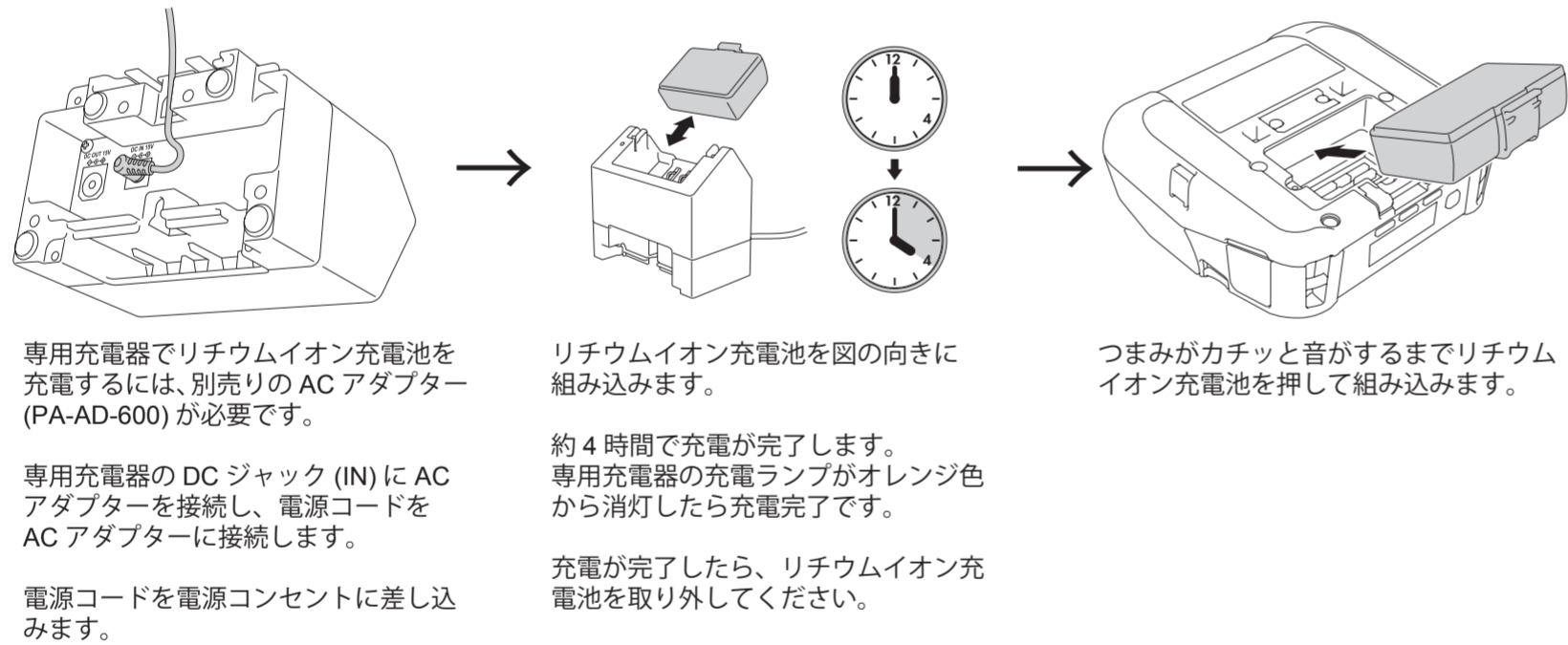
## 1 電源を供給する

### ■ リチウムイオン充電電池使用の場合

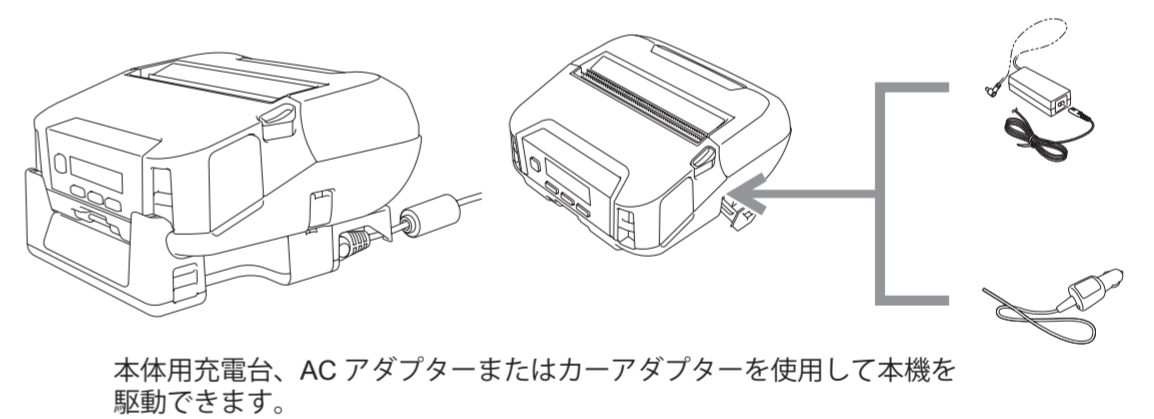
- 初めて使用になる際は、必ずリチウムイオン充電電池を充電してください。
- LED表示ランプがオレンジ色で点灯しているときは、充電がされています。



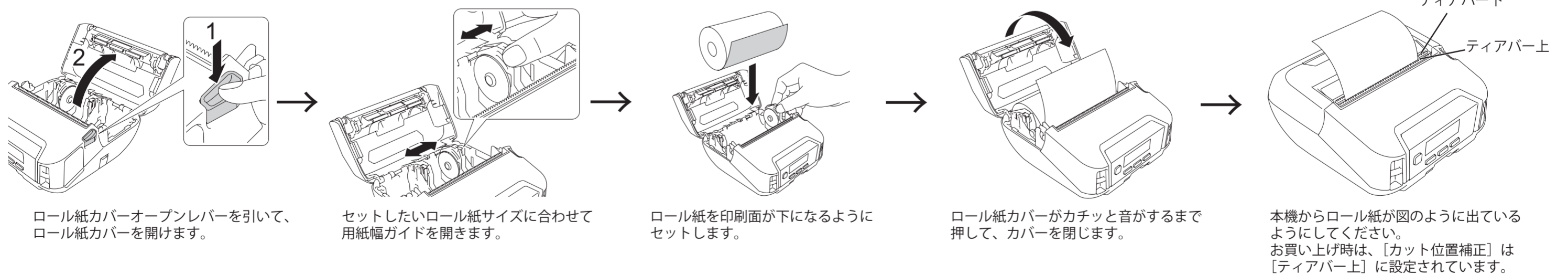
### ■ リチウムイオン充電電池専用充電器 (別売品) を使用の場合



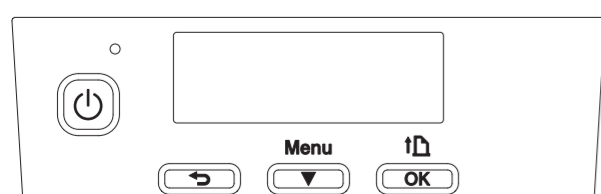
### ■ リチウムイオン充電電池を使用しない場合



## 2 用紙をセットする



## 3 言語を設定する

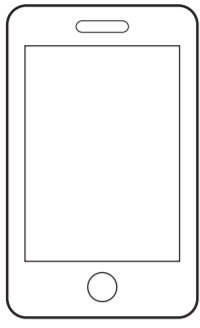
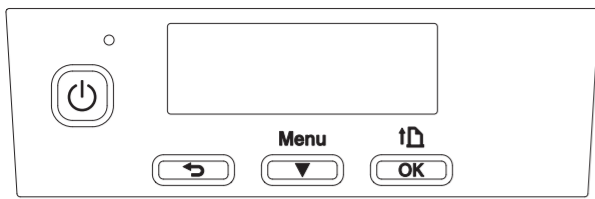


操作パネルから言語を設定します。

- [Menu/▼(選択)] ボタンを使用して、[本体設定] を選択し、[↑(フィード)/OK] ボタンを押します。
- [言語] を選択して、[↑(フィード)/OK] を押します。
- 言語を選択して、[↑(フィード)/OK] を押します。

## 4 ホストデバイスへ接続する

### ■ モバイル端末の場合



操作パネルから Bluetooth または Wi-Fi (RJ-4250WB のみ) を設定します。

- [Menu/▼ (選択)] ボタンを使用して、[Bluetooth] または [無線 LAN] を選択し、[↑] (フィード) /OK) を押します。
- [オン/オフ] を選択して、[↑] (フィード) /OK) を押します。
- [オン] を選択して、[↑] (フィード) /OK) を押します。

NFC で接続する場合は、[Bluetooth] の [モード選択] で [両モード有効] もしくは [クラシック] が選択されていることを確認してください。

次に、モバイル端末の設定をします。

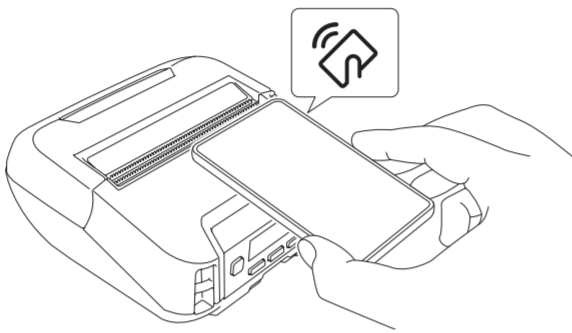
### ■ Windows の場合

Windows パソコンから印刷するには、プリンタードライバー、P-touch Editor、その他のアプリケーションをパソコンにインストールする必要があります。  
[install.brother/](http://install.brother/) にアクセスし、最新のソフトウェアのインストーラーと製品マニュアルをダウンロードします。

P-touch Editor、その他のアプリケーションの操作方法は、弊社サポートサイト (<http://www.brother.co.jp/support/>) の「ユーザーズガイド」を参考にしてください。

### Bluetooth で接続する場合

- モバイル端末の Bluetooth をオンにします。
- 本機とモバイル端末をペアリングします。  
\*\*\*\*は、本機底面に書かれている下 4 桁のシリアル番号を表します。



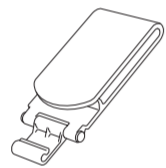
### NFC で接続する場合 (Android ™ 対応)

- モバイル端末の Bluetooth をオンにします。
- モバイル端末の NFC をオンにします。
- モバイル端末を本機の NFC センサーに図のように近づけます。  
\* Android 端末によっては接続できない場合があります。

### Wi-Fi で接続する場合 (RJ-4250WB のみ)

- モバイル端末の Wi-Fi をオンにします。
- 本機の SSID を選択します。  
必要に応じて、パスワード (425 \*\*\*\*\*) を入力します。  
\*\*\*\*は、本機底面に書かれている下 5 桁のシリアル番号を表します。

## 5 同梱品と別売品



ベルトクリップ (同梱品)  
本機をベルトにつけて使いたいときに使用します。  
詳しい使い方については、弊社サポートサイト (<http://www.brother.co.jp/support/>) の「ユーザーズガイド」を参考にしてください。



ショルダーストラップ (別売品)  
プリンターを肩にかけて使いたいときに使用します。

## 6 LED 表示ランプ

LED 表示ランプ	内容
消灯	・電源オフ ・充電完了 (電源オフ時)
緑色で点灯	・充電電池残量：2 分の 1 以上残っている状態 ・充電完了 (電源オン時)
オレンジ色で点灯	充電中
赤色で点灯	プログラム処理モード
緑色で点滅	スリープモード
オレンジ色で点滅	充電電池残量：残りわずか
赤色で点滅	・各種エラー ・充電電池残量：空

## 7 困ったときは

問題	解決方法
印刷できない、または印刷エラーになる。	■ ケーブルが外れていませんか (USB ケーブルを使用している場合) ? ケーブルが確実に接続されていることを確認してください。 ■ 用紙が正しくセットされていますか? 正しくセットされていない場合は、用紙を取り外してセットしなおしてください。 ■ 用紙を使い切っていないですか? 使い切っている場合は、新しい用紙をセットしてください。 ■ ロール紙カバーが開いていませんか? ロール紙カバーが閉じているか確認してください。 ■ 印刷エラーや送信エラーが発生していませんか? このような場合は本機の電源を切り、再度電源を入れてください。 それでも問題が解決しない場合は、販売店にお問い合わせください。
用紙送りされない。	■ ローラーにほこりや汚れが溜まり、ローラーの回転を妨げていませんか? ローラーを掃除してください。 ■ 用紙の排出経路に障害物がないことを確認してください。 ■ 用紙を一旦取り外して、正しくセットしなおしてください。 ■ ロール紙カバーがきちんと閉じているか確認してください。
LED 表示ランプまたは液晶ディスプレイが点灯しない。	■ リチウムイオン充電電池が正しく挿入されていますか? リチウムイオン充電電池が正しく挿入されていることを確認してください。 正しく挿入されている場合は、十分な充電電池残量があることを確認してください。 ■ ケーブルが正しく接続されていますか? ケーブルが確実に接続されていることを確認してください。 ■ 上記を確認しても、LED 表示ランプまたは液晶ディスプレイが点灯しない場合は、販売店にお問い合わせください。
印刷した用紙に筋が入る。文字品質が低い。用紙が正しく送られない。	■ プリントヘッドやローラーが汚れていませんか? プリントヘッドは通常の使用では汚れませんが、ローラーからのほこりや汚れがプリントヘッドに溜まる場合があります。このような場合は、ローラーを掃除してください。

## 8 アフターサービス

### 消耗品のご注文について

■ 消耗品はお買い上げいただいた販売店でも取り扱いがございますが、ブラザー販売株式会社ダイレクトクラブにてご注文も承っております。

■ ご注文される場合は、ブラザー販売ダイレクトクラブの Web サイト (下記インターネットの URL) へアクセスしてください。

■ 配送料は、お買い上げ金額の合計が 3,000 円以上の場合は全国無料です。3,000 円未満の場合は 540 円の配送料をいただきます。(代引き手数料は全国一律無料) 配送料は変更になる場合があります。

■ 配送地域は日本国内に限らせていただきます。  
<代引き> ご注文後 2~3 営業日後の商品配送  
<銀行前振込・郵便前振替> ご入金確認後 2~3 営業日後の商品配送  
・代金は先払いとなります。(銀行/郵便局備え付けの振込用紙等からお振り込みください。)  
・振込手数料はお客様負担となります。  
<クレジットカード> カード番号確認後 2~3 営業日後の商品配送  
・カード名義人様のみのお申し込みとし、カード登録の住所のみへの配送とさせていただきます。

ご注文先  
ブラザー販売株式会社 ダイレクトクラブ

インターネット: <http://direct.brother.co.jp/top/>

フリーダイヤル: 0120-118-825  
受付時間: 9:00 ~ 12:00 / 13:00 ~ 17:00 \*土・日・祝日・弊社指定休日を除く

<銀行前振込>  
振込先銀行: 三井住友銀行 上前津 (カミマエツ) 支店 普通 6428357  
口座名義: ブラザー販売株式会社 ダイレクトクラブ

<郵便前振替>  
振替口座番号: 00860-1-27600  
加入者名: ブラザー販売株式会社 ダイレクトクラブ

### ユーザーサポートについて

保証書は別途、同梱されています。販売店・お買い上げ年月日等が記入されているかご確認ください。保証書、保証規定をよくお読みの上、大切に保管してください。  
アフターサービスについてご不明な点やご相談がある場合は、お買い上げの販売店、または下記「ブラザーコールセンター」までお問い合わせください。

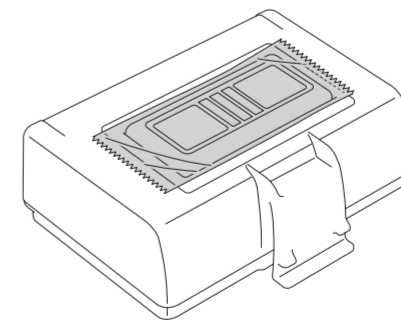
ブラザーコールセンター  
TEL 0120-590-383  
受付時間 9:00 ~ 12:00 / 13:00 ~ 17:00 (月~土)  
\*日曜日・祝日・弊社指定休日を除きます  
(ブラザーコールセンターは、ブラザー販売株式会社が運営しています。)

部品の保有期間について  
本機の補修用性能部品の最低保有期間は生産終了後 5 年です。  
注) 補修用性能部品とは、その製品の機能を維持するために必要な部品です。

## 9 充電電池の回収

不要になった充電電池は、貴重な資源を守るために廃棄しないでリサイクルにご協力ください。

【取扱い注意事項】  
・接点部分をビニールテープ等で覆い、絶縁してください。  
・分解しないでください。



Li-ion20

### 【回収方法】

個人のお客様  
一般社団法人 JBRC のホームページ (<https://www.jbrc.com/>) の「[リサイクル協力店] 検索」をご覧頂き、最寄りの協力店に設置の小型充電式電池「リサイクル BOX」に入れてください。

法人のお客様  
ブラザーコールセンターにお問い合わせください。

### ⚠ 危険

一般のゴミと一緒に廃棄しないでください。環境破壊のおそれに加え、破裂、発火のおそれがあります。